

A BAKONY HEGYSÉG LÁGYTESTŰ BOGÁR (COL. MALACODERMATA) FAUNÁJÁNAK ALAPVETÉSE

Az utóbbi években öröndetesen fellendült Bakony-kutatás időszerűvé tette, hogy a Bakony hegység állatvilágának kisebb vagy nagyobb rendszertani kategóriáit ismertessük, ezáltal mintegy számot adva és lezárva az elmúlt évszázad eddig elért eredményeit. Ez annál is fontosabb, mert ilyen módon kívánunk alapot teremteni a további korszerű zoológiai kutatások megindulásához, illetve folytatásához. Ez a munka ebben az értelemben összefoglalásnak tekinthető. Alapját képezi a zirci Bakonyi Természettudományi Múzeum és saját gyűjteményem idevonatkozó anyaga, amelyet magam határoztam meg, az eddig megjelent irodalmi adatok: KUTHY (1896), WACHSMANN (1907), LICHTNECKERT, SZÉKESSY (1936, 1943), KASZAB (1955), PAPP (1968), TÓTH (1968), végül a Természettudományi Múzeum teljes gyűjteményének adatai HORVATOVICH (1969) ismertetése alapján.

A meghatározás és rendszerezés alapját KASZAB (1955) rendkívül alapos és a magyar faunakutatás fontos mérőkövet jelentő munkája képezi. Ehhez csak igen csekély mértékben eszközöltem kiegészítést, figyelembe véve az azóta eltelt 15 esztendő alatt bekövetkezett változásokat.

Míg a századforduló idején a tág értelemben vett Bakony hegység közel 4000 km²-es területéről csak gyér számú, inkább szórványadat volt ismeretes, addig e tanulmány 10 családból 41 genuszt ölel fel, 106 faj 2 változat (*varietas*) 32 eltérés (*aberratio*) adatait ismerteti, több ezer példány alapján. Két faj csak feltételesen vettem jegyzékbe, ezek előfordulása újabb megerősítést igényel. A fajszám meglehetősen magas, több mint egyharmada a Kárpát-medence egész területéről eddig kimutatottaknak. A felsorolásnál, bár helykímélési szempontokat figyelembe vettem, mégsem szorítok ki kizárólag a faunisztikai adatok pusztá közlésére, hanem megadtam a fenológiai adatokat is (ha ez rendelkezésre állt!), ezenkívül egy mondatban kitértem az adott

faj bakonyi gyűjtési körülményeire, sőt módjaira, amely egyúttal futólagos autökölógiai ismertetést is jelent. Helyesnek tartottam a fényre repülő (*fotoaktív*) fajokat kiemelten közölni, mert a szóban forgó családok ilyen jellegű ismertetése nem mondható kielégítőnek. Az erre vonatkozó adatokat RÉZBÁNYAI LÁSZLÓ lepidopterológus lelkes munkájának köszönhetjük. Végezetül 5 fajról rövid ismertetést adtam, mert megítélésem szerint átlatföldrajzi, erdővédelmi szempontból kiemelkedő fontosságúak. Eltekintettem azonban állatföldrajzi vagy faunagenetikai értékeléstől, mert ezt nem tartom időszerűnek. Ugyanis a nagyszámú adat ellenére éppen a kutatott terület és a feltételezett rész-tájak határán még sok a fehér volt, a további gyűjtések tehát elengedhetetlenek. A rövidítéseket lehetőleg kerültem. A faunisztikai adatok után a gyűjtők nevét azonban következetesen rövidítettem, ezek a következők:

(B) = Biró; (Bal) = Balogh M., (Bi) = Biczók; (Bo) = Bokor; (D) = Dudich; (Cs) = Csiki; (Csel) = Cselényi; (E) = Ehmann; (Er) = Erdős; (EY) = Endrődy—Younga; (F. R. H.) = Fauna Regni Hungariae; (Gy) = Györffy; (Had) = Hadnagy; (Ho) = Horváth; (Hal) = Haller; (J) = Jaczó; (Jár) = Járai; (K) = Kaszab; (L) = Lichtneckert; (Le) = Lenczy; (Ma) = Magyar; (Mi) = Mihályi; (Ml) = Móczár L.; (Mih) = Mihók; (Ner) = Neruzsil; (Nov) = Novák; (P) = Papp; (Pal) = Pallágyi; (Rb) = Rézbányai; (Rem) = Reményi; (Ru) =



1. Tóth László gyűjtés közben Fenyőfőnél.

1. L. Tóth während des Einsammelns bei Fenyőfő.

1. L. Tóth collecting at Fenyőfő

= Ruff; (Schm) = Schmidt; (Só) = Soós A; (Si) = Siroki; (Str) = Streda; (Sz) = Székessy; (Tó) = Tóth S; (TL) = Tóth L; (Vaj) = Vajkai; (Vesz) = Veszelszky; (Vit) = Vitéz; (W) = Wachsmann.

A feltételezett résztájakon való előfordulást az adatok legvégén szintén rövidítve közöltem: BF = Balaton-felvidék; DB = Déli-Bakony; ÉB = Északi-Bakony; KB = Keleti-Bakony; KH = Keszthelyi-hegység. Az időadatok után, ha több gyűjtött példány ismert, a darabszámot is feltüntettem. A résztájakat külön nem, csak a tanulmány végén az 5 kiemelt faj leleheladatainak ismertetésénél mutatom be térképen (8. ábra).

A Bakony hegység földrajzi, meteorológiai stb. jellemzését itt nélkülözhetőnek találtam, részben mert ezzel más tanulmányok részletesen foglalkoztak, részben a tervezett állatföldrajzi, faunagenetikai ismertetésnél, más későbbi dolgozat keretében ezt feltétlen pótolni fogom.

Az előforduló fajok felsorolása:

I. Lycidae

1. genus: *Homalitus* GEOFFR.

1. *H. fontisbellaquei* FOURCR.: Tiszta és kevert állományú bükkösök tisztásain, nedvesebb réteken, virágzó bokrokon. Fényre repül. Bakonybél: Som-hegy, 400 m 1967. VI. 21—30. RB. (fénycsapda); Csopak, L; Fenyőfő, 270 m 1967. VII. 1—10. RB. (fénycsapda); Hódos-ér-völgy, 1923. VI. 25. D; Iharkút, 1966. VI. 18. P; Tátika, 1936. VI. 4. K; 1952. 1953. LE; Tés, Öreg Futóné, 1966. VII. 12. P. 2 db, 1969. VII. 18. TAP; Vindornyaszőlős; Kovácsi-hegy, 1961. VI. 23. K; Zirc, L; — ÉB. KB. KH. BF.

2. genus: *Pyropterus* MULS.

2. *P. affinis* PAYK.: Szubalpin faj, a középhegységben ritka, a nagyobb bükkállományok tisztásain ernyős virágzatúakon található. Bakony hegység. Mont. Bakony, F. R. H. — ÉB.

3. genus: *Dictyopterus* LATR.

3. *D. aurora* HRBST.: A középhegységeinkben igen ritka, erdei tisztásokon, virágokon és fatörzseken gyűjthető. Porva, LE. — ÉB.

4. genus: *Platycis* C. G. THOMS.

4. *P. cosnardi* CHEVR.: Montán faj, a bükkösök szegélyein, virágokon vagy kidőlt fatörzseken. Agártető, 1954. V. LE; Zalatapolca, F. R. H. — DB. BF.

5. *P. minuta* F.: Az előzőhöz hasonló előfordulás és életmódú faj, a Bakonyban valamivel gya-

koribb. Kab-hegy, 1955. IX. MA; Tátika, 1953. IX. LE; Zirc, P; 1956. X. 8. LE. — DB. KH. ÉB.

5. genus: *Aplatopterus* REITT.

6. *A. rubens* GYLL.: A középhegység bükköseiben élő, igen ritka faj. Egyetlen bakonyi előfordulása ismert. Zirc, L. — ÉB.

6. genus: *Lygistopterus* MULS.

7. *L. sanguineus* L.: Különböző lomberdőtársulásokban, az erdőszegélyeken, virágzó bokrokon és fatuskókon. Balatonederics, GY; Pét, L; Zirc, L; 1928. VII. 29. RU. — ÉB. KB. KH.

II. Lampyridae

1. genus: *Lampyrus* GEOFFR.

1. *L. noctiluca* L.: Különböző növénytársulásokban, főleg erdők közelében, de nem erdei faj. Hímje fényre repül. Badacsony, LE; Balatonalmádi, 1965. VI. 27. P; Balatonfüred, 1941; Csopak, L; Bakonybél: Som-hegy, 400 m 1967. VI. 21—30. RB; (fénycsapda) Bakonybél: Szömörkés, 1968. VII. 5. P; 2 db, Fenyőfő, 270 m 1967. VII. 10—19, VI. 30—20. 4 db, 1968. VI. 11—20. RB; (fénycsapda) SCHM; Káptalanfüred, 1963. VI. 15. P; Olaszfalu: Alsópere, 1966. VII. 11—14. P; Örvényes, 1963. VII. 11. P; Ságpuszta, 1968. VI—VII. PAL; 5 db, Tihany, 1928. VII. 15. HO; B; 1935. 1940. IX. 15. Sz. — BF. ÉB. KB.

2. genus: *Phausis* LEC.

2. *Ph. splendidula* L.: Az előzőnél ritkább, *psychrofil*, *hygrofil* faj, az erdőszegélyeket követi, ott tavak, patakok, pocsolyák közelségében él. Döbrönte: Vár-hegy, 1966. VI. 17.; Fenyőfő, SCHM; Tés, Öreg Futóné, 1966. VII. 12. P. — ÉB. KB.

3. genus: *Phosphaneus* LAP.

3. *Ph. hemipterus* GOEZE.: Bükkös társulásokban, a sötétebb, nyirkos talajon kidőlt törzseken mászkál, ritka faj. Keszthely, F. R. H; 1884. VI. 4. B; Zirc, L. — ÉB. KH.

ab. *brachypterus* MOTSCH.: Pét, L.—KB.

ab. *macropterus* E. Ol.: Keszthely, 1884. VI. 4. B. — KH.

III. Drilidae

1. genus: *Drilus* OL.

1. *D. concolor* AHR.: Vizenyős erdőszegélyeken, virágokon, csigákban fejlődik. Szabadban csak a hímje található. Gézaháza, 1957. VI. 11. P; Hévíz, LE; Keszthely, CS; Pápa, W; Tihany, 1939. V. 23. (fénycsapda) Veszprém: Zalatapolca, F. R. H. — BF. ÉB. KH.

IV. Cantharidae

1. genus: *Podabrus* WESTW.

1. *P. alpinus* PAYK.: Ritka szubalpin faj, csak az Északi-Bakony hűvös, árnyékos erdei rétjein található. Fényre repül. Az irodalom szerint főleg fenyvesekben fordul elő.

ab. *ruficeps* GABR.: Bakonybél: Som-hegy, 400 m 1967. VI. 1—10. RB, (fénycsapda);

ab. *lateralis* ER.: Bakonybél: Som-hegy, 400 m 1967. VI. 1—10. 3 db, VI. 10—20 3 db. RB, (fénycsapda); Hódos-ér-völgy, 1969. VI. 24. TL; Zirc, L; — ÉB.

2. genus: *Cantharis* L.

2. *C. violacea* PAYK.: Montán faj, a Bakonyból egyetlen előfordulási adata ismert, a zártabb erdőállományokat kedveli. Zirc, L; — ÉB

3. *C. rufa* L.: Nedves, mocsaras réteken a növényekről fűhálózza gyűjthető. Fényre repül. Bakonybél: Som-hegy, 400 m 1968. VI. 1—10., VI. 10—20. 5 db, VI. 21—30. 2 db. RB; Berhida, LE; Sümeg: Som-hegy, 1968. VI. 4—8. P; Tihany, 1934. V. 9. SZ; Veszprém: Gulya-domb, 1962. V. 19. CSEL. — KB. ÉB. BF.

4. *C. pallida* GOEZE.: Nedves erdei tisztásokon (*psychophil*, *hygrophil* faj. Fenyőfő: Kisszépalma, 1965. V. 25—31. P;

ab. *ustulata* KIESW.: — ÉB. Herend: Aranyos, 1962. V. 17. P; Németbánya, 1967. V. 29.—VI. 2. P. — DB. ÉB.

5. *C. assimilis* PAYK.: Erdei réteken, hűvös, vizenyős helyeken, erdei patakok partsávjában. Bakony, W; Hódos-ér-völgy, 1965. V. 17. TL; Pét, L; Vinyesándormajor: Cuha-völgy, 1960. V. 17. P; Zalatapolca, F. R. H. — KB. ÉB. DB.

6. *C. livida* L.: Igen gyakori erdőszegélyeken és mocsaras réteken tömegesen gyűjthető. Fényre is

repül. *Photophil*, *hygrophil*, Bakony, W. (?)

ab. *rufipes* HBST.: Badacsony, 1956. V. 14., TL. 2 db, Balatongyörök, 1955. V. LE; Bakony, Veszprém: Séd, 1957. V. 4. P; Berhida, 1955. V. LE; Bakonybél: Som-hegy, 400 m 1967. VI. 21—30. 17 db, VII. 1. 9 db, VIII., VII. 1—10., 1968. VI. 17—26. 4 db, VI. 10., VII. 15. 14 db, 1968. V. 1—10. 2 db, V. 1—10., 11 db, V. 22—31., 2db, VI. 21—28.; Fenyőfő: Kisszépalma, 1965. V. 25—31. P; 2 db; Gézaháza, 1957. VI. 11. K; Gyenesdiás, 1955. V. 11. Ma; Gyulafirátót: Miklád, 1967. VIII. 16. P, 3 db; Répa-völgy, 1969. V. 24. HADNAGY L. 5 db; Kápolcs: Bondoró-hegy, 1968. V. 8. P; Káptalanfüred, 1963. V. 4. Ner; Tihany, 1934. IV. 18. M; 1934. V. 8. Sz; 1941. V. 15. K, SZ; Vállus, 1969. V. 20—21. P; Vállus: Csetény, 1969. V. 23. P; Várpalota: Barok-völgy, 1958. VI. 15. P, 1967. V. 23. TL; Veszprém, 1955. VI. 2 db, 1955. V. 7., V. 26. MA; Zalaszántó: Tátika, 1968. VI. 6. P. —BF. ÉB. KH. KB. BF.

ab. *unicoloriceps* KASZ.: Bakony: Cuha-völgy, 1957. VI. 27. P.

ab. *distinguenda* GAUTER.: Balatonalmádi, 1969. V. 4. P; Bakony: Cuha-völgy, 1957. VI. 27. P; Gyulafirátót: Miklád, 1967. VIII. 16. P; Németbánya, 1967. V. 29—VI. 2. P; Várpalota, 1967. V. 28. TL;

7. *C. quadripunctata* MÜLL.: Nagyon ritka, határainkon belül csak Budapestről és a Bakonyból ismert, nedves vízparti területeken él. Pét, L.

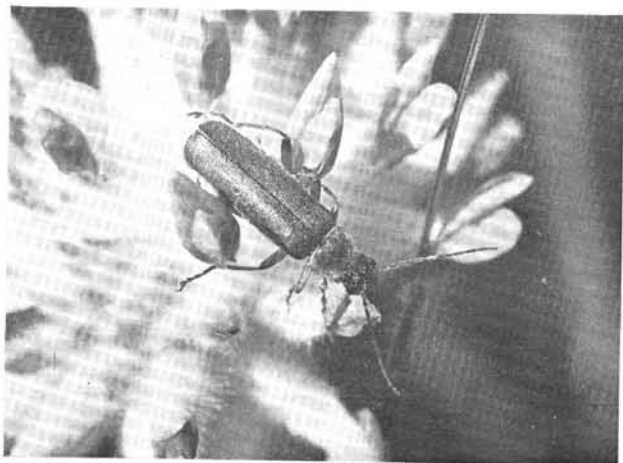
ab. *bakonyensis* KASZ.: Pápa, (WACHSMANN?) — ÉB.

8. *C. lateralis* L.: Vízparti növényzetten, nádasok szegélyén, fűzcsérjésekben, *photophil*, *hygrophil* faj. Balatongyörök, LE; Bakony, W; Berhida, LE; Héviz, 1962. VI. 22. 4 db. TL; Keszthely, Pápa, W; Tihany, 1934. V. 14. SZ, 1936. VI. Si, 1940. V. 25. SZ; Tihany: Külső-tó, 1958. VI. 4. — KB. BF. ÉB.

ab. *notacicollis* SCHILSKY.: Pápa, W.

9. *C. pagana* ROSENH.: Szubalpin faj, egyetlen hazai hiteles előfordulása a Bakonyból ismeretes, a Zirc környéki kiterjedt bükkös állományokból. Zirc, L. — ÉB.

10. *C. nigricans* MÜLL.: Igen gyakori, fenyvestársulások közelében, cserjéken virágzó bokron fűhálózható. Fényre repül. Bakony, W; Bakonybél, 1958. VI. 14. P; Bakonybél: Som-hegy, 400 m 1967. VI. 1—10. RB; Bakonybél: Hubertlak, 1964. V. 8—10. P; Bakony: Kő-árok-völgy, 1957. V. 22. P; Csehánya, 1963. V. 28. P; Fenyőfő: Kisszépalma, 1965. V. 25—31. P; Gyulafirátót: Répa-völgy, 1969. V. 24. HAD; Herend: Rakottyás, 1963. V. 26. P; Korkút, 1969. V. 27—28. P; Kab-hegy, 1962. VI. 10. TL; Kúp, 1963. V. 30. P; Németbánya, 1967. V.



2. *Cantharis pellucida*

29—VI. 2. P; 4 db; Nyirád: Felsőnyirádi erdő, 1968. VI. 5. P; 4 db; Pápa, W; Sümeg: Sarvaly, 1968. VI. 4—8. P; 2 db; Vállus, LE; Vállus: Csetény, 1969. V. 23. P; 3 db; 1969. V. 20—22. BAL, 2 db. P; 1 db; Veszprém, 1955. V. 7—VI. 17. MA; Zalaszentmária: Tá-tika, 1968. VI. 6. P. — ÉB. DB. BF. KB. KH.

ab. *bipallida* KASZ.: Zirc, L.

ab. *hospes* ROSENH.: Bakony, W; Németbánya, 1967. V. 29—VI. 2. P; Sümeg: Sarvaly, 1938. VI. 4—8. P; Zirc, L.

ab. *luteipes* SCHILSKY.: Bakonyvárkony, L.

ab. *unicoloripes* KASZ.: Bakony: Kő-árok, 1957. V. 22. P.

ab. *vittigera* BAUDI.: Bakonyvárkony, L; Fenyő-fő: Kisszépalma, 1965. V. 25—31. P; Zirc, L; Vállus, 1969. V. 20. BAL.

11. *C. annularis* MEN.: Kevert lombdőtársulások szegélyein, a cserjeszintről fűhálózható.

ab. *longitarsis* PAND.: Balatonkenese, HO; Berhida, LE. — KB.

12. *C. pellucida* F.: A kiterjedtebb lombdőtársulások rétegein és szegélyein él. Fényre repül. Bakonybél, 1958. V. 14. P; Bakonybél: Som-hegy, 1968. V. 11—15. RB, 15 db (fénycsapda); Fenyőfő, 1968. VI. 10—20. RB, 5 db. (fénycsapda); Fenyőfő: Kisszépalma, 1965. V. 25—31. P; Herend: Rakottyás, 1963. V. 26. P; Iharkút, 1969. V. 27—28. P, 2 db; Németbánya, 1967. V. 29—VI. 2. P; 2 db; Vállus, 1969. V. 20—21. P, 3 db; Vállus: Szentmiklósi-völgy, 1969. V. 22. P. (*Anthriscus silvestris*); Várpalota: Barok-völgy, 1958. VI. 15. P; Zirc, L. — ÉB. DB. KH.

13. *C. fusca* L.: A síkság és hegyvidék magaskórós növénytársulásaiban, gabonán és cserjéken is megtalálható. Fényre repül. Bakony, Veszprém: Séd; Kapos: Kálomis-tó, 1968. V. 7. P, 2 db; Kúp, 1963. V. 30. P; Tihany, 1939. V. 4. SZ; 1940. V. 25. Sz; Vállus, 1969. V. 27—28. P, 2 db. BAL; Vállus: Csetény, 1969. V. 23. P.

ab. *basithorax* PIC.: Bakonybél, Cs. Bakonybél: Som-hegy, 1968. V. 11—15. RB, 3 db. (fénycsapda); Tihany, 1936. V. 5. HAL. — BF. ÉB. KH.

14. *C. rustica* F.: Erdei tisztásokon, magaskórós társulásokban igen gyakori. Fényre repül. Balatoncsicsó, 1969. V. 6—8. P, 3 db; Balatongyörök, 1955. V. LE; Bakony, W; Bakony, Veszprém: Séd, 1957. VIII. 6. P; Bakonybél, V. 14. P; Bakonybél: Som-hegy, 1968. V. 1—10. 7 db; VII. 15. 8 db. RB. (fénycsapda); Berhida, LE; Cuha-völgy, 1955. V. 14. MA; Cserszegtomaj, 1965. V. 6. VAJ; Esztergályi-völgy, 1958. V. 6. P; Gézaháza, 1957. V. 22. P; Gyenesdiás: Szék-tető, 1964. V. 29. P; Gyulafirátót: Búdöskút, 1968. IV. 26. P, 4 db; Gyulafirátót: Répa-völgy,



1969. V. 24. HAD; Fenyőfő: Kisszépalma, 1965. V. 25—31. P; Kapos: Kálomis-tó, 1965. V. 7. P; Káptalanfűred, 1963. V. 4. NER; Nagyvázsony, LE; Németbánya, 1967. V. 29—VI. 2. P; Paloznak, 1962. IV. 30. NOV, 3 db; Pápa, W; Pula, 1965. V. 28—VI. 3. REM; Sáska: Agár-tető, 1967. VI. 11. P, 6 db; Somlővásárhely: Somló, 1963. V. 7—8. P; Szentgál: Balog-szeg, 1957. V. 30. P; Szent György-hegy, 1956. V. 25. TL, 3 db; Tihany, 1934. IV. 19. M; V. 18. SZ., 1940. V. 25. SZ., 1941. V. 15. K., SZ., 1955. V. 15. MA; Vállus, LE; Veszprém, 1955. V. 20. MA; Veszprém: legelő, 1957. VI. 4. P; Veszprém: Bete-kints-völgy, 1961. IV. 23. P., 1964. VI. 17—18. VIT.

ab. *vesubiensis* PIC.: Zirc, 1955. VI. 12. MA.

ab. *trimaculithorax* PIC.: Balatonkenese, 1935. IV. HO; Bakony, Veszprém: Séd, 1957. VI. 4. P.

ab. *lokvensis* STILLER: Cuha, 1955. V. 14. MA; Tihany, 1955. V. 15. MA.

ab. *nigripalpis* REY.: Balatonkenese, 1935. IV. HO; Cuha, 1957. IV. 30. P; Sáska: Agár-tető, 1967. V. 11. P. — ÉB. DB. BF. KB. KH.

15. *C. fulvicollis* F.: Tavak és patakok partjain, nedves réteken a gyepszintről gyűjthető. Bakonyzombathely: Fekete-víz-pusztá, 1969. VIII. 5. P, 2 db; Hévíz, 1962. VI. 10. TL.

ab. *maculata* SCHILSKY.: Balatonederics, Gy; Tihany: Külső-tó, 1958. VI. 4. MI. — BF. KB. KH.

16. *C. bicolor* HRBST.: Erősen nedves vízparti rétek növényzetéről gyűjthető. Csobánc, 1962. VII. 7. TL, 3 db; Hévíz, HO; 1962. VII. 8. TL; Zirc, F. R. H. — ÉB. KH. BF.

17. *C. pulicaria* PALL.: Nedvesebb réteken, a gyepszintről és cserjeszintről gyűjthető. Borza-vár, 1932. V.; Cuha-völgy, 1957. IV. 30. P, 3 db; Keszthely, Gy; Pápa, W. E; Somlővásárhely: Somló, 1963. V. 7—8. P. — ÉB. KH.

18. *C. liburnica* DEP.: Az erősebben megvilágított erdőszegélyeken, főleg délies kitettséű hegyoldalakon cserjékről gyűjthető. Balatonalmádi, 1964. IV. 20. p, 3 db, 1965. III. 29. P; Balatoncsicsó, 1969. V.

6—8. P; Badacsony, 1956. VI. 14. TL; Káptalanfüred, 1966. V. NER; Kő-árok-völgy, 1957. V. 22. P; Tihany, 1939. IV. 15. SZ., 1941. V. 15. K. SZ., Vállus: Büdöskút, Fekete-hegy, 1964. V. 26. P; Veszprém, 1954. VI. 8., 1955. V. 20. MA, 2 db, 1955. IV. MA, 2 db; Veszprém: Gulya-domb, 1963. IV. 27. P, 2 db.

ab. *pulicaroides* DEP.: Gyenesdiás, 1912. HO; Nagyvázsony, LE. — BF. KH. ÉB. DB.

19. *C. obscura* L.: Erdőszegélyeken cserjékről gyűjthető. Zalahaláp, 1954. LÉ; Vállus, 1956. IX. 3. LE. — KH. DB.

20. *C. paradoxa* HICKER.: Erdőszegélyeken cserjékről gyűjthető. Badacsony, 1956. VI. 14. TL; Balatongyörök, 1955. V. LE; Fenyőfő: Kisszépálpalma, 1965. V. 25—31. P, 7 db; Gyulafirátót: Répa-völgy, 1969. V. 24. HAD; Hajmáskér, 1951. VI. 1—5. SZ; Kab-hegy, 1962. VI. 10. TL; Nagyvázsony, LE; Táti-tika, 1953. LE; Tihany, 1941. V. K. SZ; Vállus, Büdöskút: Fekete-hegy, 1964. V. 25. P, 2 db; Veszprém, 1955. VI. 17—V. 20. MA. — BF. KH. ÉB. DB.

3. genus: *Metacantharis* BOURG.

21. *M. haemorrhoidalis* F.: Főleg tölgyerdőtársulások szegélyein alacsonyabb bokrokról, cserjékről gyűjthető. Akali, 1955. V. 11. MA; Balatonederics, Gy; Bakony, W; Berhida, LE; Cuha-völgy, 1955. V. 14. P; Fenyőfő, 1957. VIII. 30. P; Gyenesdiás, 1912. HO; Hódos-ér-völgy, 1957. VIII. 27. P; Kab-hegy, 1965. V. 15. TL, 8 db; Kapolcs: Kálomis-tó, 1968. V. 7. P; Paloznak, 1962. V. 5. NOV; Sáska: Agár-tető, 1967. V. 11. P; Tihany, 1934. IV. 19—27. MI, 1941. V. 15. K. SZ, 1955. V. 15. MA, 2 db, 1964. V. 3. TL; Veszprém, 1955. V. 20. VI. MA, 2 db, 1936. IV. 10. K.

ab. *picticollis* RAG.: Berhida, 1947. LE; Kapolcs: Bondoró-hegy, 1968. V. 8. P. — BF. KH. DB. ÉB. KB.

4. genus: *Rhagonycha* ESCHSCH.

22. *Rh. fulva* SCOP.: Erdőszegélyeken, cserjéken és fehér ernyős virágzatúakon gyűjthető. Fényre repül. Ajka, 1957. VII. 26. TÓ; Alsónyirád, 1964. VII. 3. TL; Balatonalmádi, 1966. VI. 6. P; Bakony, W; Bakonybél: Som-hegy, 1967. VI. 10—15. 34 db, VI. 21—30. 9 db, VII. 1—9. 61 db, VII. 15—19. 42 db, VII. 20—29. 56 db, VII. 30—31. 7 db, VIII. 1. 4 db, VIII. 2. 3 db, VIII. 4. 3 db, 1968. VI. 17—26., VI. 21—28. 23 db, RB. (fénycsapda); Csatka, 1963. VII. 26. P, 2 db; Csesznek, 1957. VII. 30. P; Fenyőfő, 1966. VII. 1—10. 8 db, VII. 20—31. 9 db, VIII. 11., 1967. VI. 20—30., VII. 10—19. 8 db, 1968. VI. 21—

—28. 17 db. RB. (fénycsapda); Isztimér; Barok-völgy, 1965. VII. 13. P; Olaszfalu: Alsó-pere, 1966. VII. 11—14. P, 5 db; Pula: Náci-hegy, 1964. VII. 22. P, 4 db; Rezi, 1963. VII. 16. P, 4 db; Somlónvársárhely: Somló, 1966. VIII. 10. TL, 10 db; Tihany, 1935. Sz; Ugod: Hubertlak, 1967. VI. 26—29. P; Várpalota: Barok-völgy, 1965. VII. 13. P; Veszprém, 1954. VI. MA; Vinyesándormajor, 1957. VI. 11. ?; Zirc, L. — BF. ÉB. DB. KB. KH.

23. *Rh. lutea* MÜLL.: Erdei tisztásokon, virágzó cserjéken. Fényre repül. Bakonybél: Som-hegy, 400 m 1967. VI. 1—10., VI. 21—30., 1968. VI. 10—16. 6 db, VI. 17—21. 20 db, VI. 21—20. 12 db. RB. (fénycsapda); Bodajk, 1963. VI. 13—14. P; Hárskút: Esztergáli-völgy, 1966. VI. 7. P; Fenyőfő, 1967. VI. 11—20., VII. 1—10. RB. (fénycsapda); Koloskavölgy, 1962. VII. 20. TL. — DB. ÉB. KB. BF.

24. *Rh. testacea* L.: Nedves erdei réteken a gyepszintben fűhálózható. Bakony, W; Hévíz, 1962. VI. 6. TL; Iharkút: Tiszta-víz, 1966. VI. 28. p, 2 db; Tapolcafő, 1966. V. 4. P. — KH. ÉB.

25. *Rh. femoralis* BRULLÉ.: Főleg a hegyvidéki erdőszegélyein, napsütötte erdei réteken, cserje- és gyepszintről fűhálózható.

var. *limbata* THOMS.: Bakony, W; Fenyőfő: Kisszépálpalma, 1965. V. 25—31. P, 5 db; Nyirád: Felsőnyirád, 1968. VI. 5. P; Vár-völgy: Nagy-Láz-tető, 1969. V. 21. P.

ab. *signicollis* REY.: Balatonederics, Gy; Fenyőfő: Kisszépálpalma, P.

ab. *femorata* REY.: Fenyőfő: Kisszépálpalma, P, 3 db.

var. *rorida* KIESW.: Badacsony, 1946. VI. 9.; Balatonederics, Gy; Bakony, W; Bakonybél: Szömörkés, 1963. V. 24. P; Balatonederics, Gy; Bodajk, LE; Fenyőfő, 1957. VIII. 30. P; Fenyőfő: Kisszépálpalma, 1965. V. 25—31. P; Hódos-ér-völgy, 1957. VIII. 27. P; Németbánya, 1967. V. 29—VI. 2. P; Veszprém, 1955. VI. 17. MA, 3 db; Veszprém: Séd-völgy, 1957.



4. *Cantharis paradoxa*



5. Jellegzetes tájrészlet a Tihanyi-félszigeten.

5. Charakteristischer Landschaftsteil der Tihanyer Halbinsel

5. Characteristic scenery in the Tihany Peninsula

VI. 4. P; Zalaszántó: Tátika, 1953. VI. 6. P. — BF. KH. ÉB.

26. *Rh. lignosa* MÜLL.: Tölgyerdőtársulások szegélyein igen gyakori. Fényre repül. Badaacsony, 1956. V. 14. TL; Bakony, W; Bakonybél: Som-hegy, 400 m 1957. VII. 1—9. RB, 5 db, 1968. V. 21—31. RB; Balatongyörök, 1955. V. LE; Berhida, LE; Fenyőfő, 1968. V. 10—20, V. 21—31. RB. (fénycsapda); Fenyőfő: Kisszépalma, 1965. V. 25—31. P; Gyulafirátót: Gyökeres, 1967. V. 4. P; Hódos-ér-völgy, 1965. V. 17. TL; Kab-hegy, LE, 1962. VI. 10. TL, 1965. V. 15. TL; Kapolcs: Kálomis-tó, Bondoró-hegy, 1968. V. 8. P; Nemesvámos, 1963. VII. 14. TL, 2 db; Nyirád: Felsőnyirád, 1968. VI. 5. P; Tihany, 1940. V. 24. SZ, 1941. V. 15. SZ. K; Ugod: Hubertlak, 1964. VI. 8—10. P, 2 db; Vállus: Láz-tető, 1964. V. 28. P; Vállus: Szentmiklósi-völgy, 1969. V. 22. P; Veszprém, 1955. VI. 17. MA, 2 db, 1957. VI. 4. P. — ÉB. DB. KB. KH. BF.

ab. *pallida* F.: Berhida, LE; Balatongyörök, 1955. V. LE; Felsőörs, 1966. V. 30. P; Fenyőfő: Kisszépalma, 1965. V. 25—31. P, 10 db; Gézaháza, 1957. VI. 11. K; Gyulafirátót: Gyökeres, 1967. V. 4. P, 2 db; Kapolcs: Bondoró-hegy, 1968. V. 8. P; Kö-árok-völgy, 1957. V. 21. P; Keszthely, W; Nagyvázsöny, LE; Németbánya, 1967. V. 29—VI. 2. P; Nyirád, 1965. VI. 23—25. P; Ördög-árok, 1957. V. 22. P; Sáska: Agár-tető, 1967. V. 11. P; Tátika, 1936. IV. 4. K; Tihany, 1941. V. 15. K. SZ; Vállus, 1969. V. 20—21. P. BAL; Vállus: Szentmiklósi-völgy, 1969. V. 22. P; Várvolgy: Nagy-Láz-tető, 1969. V. 21. P; Veszprém, 1954. VII. MA.

27. *Rh. elongata* FALL.: Kevért lomberdő társulások szegélyén fűhálózható. Bakony, W; Fenyőfő: Kisszépalma, 1965. V. 25—31. P; Tihany, 1934. V. 4. SZ. — ÉB. BF.

28. *Rh. atra* L.: Zártabb erdőállományok szegélyén cserjékről gyűjthető. Iharkút, 1969. V. 27—28. P, 2 db; Keszthely, F. R. H.; Vállus, 1969. V. 20—22.

BAL; Várvolgy: Nagy-Láz-tető, 1969. V. 21. P; Veszprém, 1955. 17. MA. — KH. BF.

29. *Rh. redtenbacheri* KASZ.: Erdőszegélyeken, erdei réteken. Fényre repül. Ajka: Csinger-völgy, MA; Bakonybél: Som-hegy, 400 m, 1968. V. 21—30., 1967. VI. 21—31. RB; Fenyőfő, 270 m, 1968. VI. 11—20. RB; Keszthely, W; Sümeg, 1954. V. LE; Tátika, 1951. LE.

5. genus: *Silis* LATR.

30. *S. nitidula* F.: Virágzó erdei cserjékről gyűjthető. Tés, 1963. V. 16. ER; Várpalota: Barok-völgy, 1958. VI. 15. P; Zalatapolca, F. R. H; Zirc, L. — KB. ÉB. BF.

31. *S. ruficollis* F.: Bakonyszombathely: Fekete-víz-pusztá, 1968. VIII. 5. P, 2 db.

ab. *hungarica* PIC.: Balatongyörök, 1955. VII. LE; Balatonszentgyörgy, 1960. VII. 29. EY; Gyenesdiás, STR; Keszthely, GY, HO — KH.

6. genus: *Malthinus* LATR.

32. *M. flaveolus* PAYK.: Délies kitettségű hegy- oldalak cserjeszintjében gyűjthető. Fényre repül. Balatonalmádi, 1964. IV. 4. P; Balatoncsicsó, 1969. VII. 9—10. P; Bakony, W; Fenyőfő 270 m, 1963. VI. 11—20. RB. 2 db; Iharkút: Tiszta-víz, 1966. VI. 28. P; Káptalanfüred, 1962. VI. 9. TL; Koloska-völgy, 1962. VII. 20. TL; Nagyvázsöny, LE; Veszprém, 1955. VI. 17. MA, 2 db.

ab. *immunis* MARSH.: Bakonybél: Som-hegy, 400 m, 1968. VI. 1—10., VI. 21—30. RB; Gézaháza, 1957. VI. 11. K; Ugod: Hubertlak, 1964. VI. 8—16. P, 1967. VI. 28. TL; Veszprém, 1955. VI. 17. MA, 2 db. — BF. ÉB. DB.

33. *M. fasciatus* OL.: Zártabb erdőállományok tisztásain. Fényre repül. Bakonybél: Som-hegy, 400 m, 1967. VI. 21—30. RB, (fénycsapda); Koloska-völgy, 1962. VII. 20. TL. — ÉB. BF.

34. *M. seriepunctatus* KIESW.: Napsütötte erdőszegélyeken a cserje- és lombkoronaszintről gyűjthető. Balatoncsicsó, 1969. VII. 9—10. P; Balatonszombathely: Fekete-víz-pusztá, 1969. VII. 11. TL, P, 2 db; Monoszló: Tar-Óra-hegy, 1939. VII. 9. P. — BF. BK.

7. genus: *Malchinus* KIESW.

35. *M. demissus* KIESW.: Lomberdőtársulások rétejein, cserjeszintről fűhálózható. Koloska-völgy, 1962. VII. 20. TL. — BF.

8. genus: *Malthodes* KIESW.

(*M. trifurcatus* KIESW.): KASZAB Z. (1955) a faj előfordulását Magyarországra várhatóan minősíti. WACHSMANN (1907) adata tehát újabb meg erősítést igényel. Bakony, W. — ÉB.

36. *M. minimus* L.: Nedvesebb erdőszegélyek rétjein fűhálózható. Herend: Somod, 1968. VI. 20. P; Hévíz, 1962. VI. 6—VI. 26.; Pápa, W. — ÉB. KH.

37. *M. flavoguttatus* KIESW.: Bakony, W. — ÉB.

38. *M. dimidiaticollis* ROSENH.: Tölgyerdőtársulások szegélyén. Balatonederics, GY; Bakony, W; Keszthely, K; Pápa, W. — KH. ÉB.

39. *M. marginatus* LATR.: Gyulafirátót: Gyökéres, 1967. V. 4. P, 5 db; Kab-hegy, LE; Pápa, W; Vállus, LE. — ÉB. DB. KH.

V. Malachidae

1. genus: *Troglops* ER.

1. *Tr. albicans* L.: Bakony, W. — ÉB.

2. genus: *Hypebaeus* KIESW.

2. *H. flavipes* F.: Bakony, W. — ÉB.

3. genus: *Charopus* ER.

Déliés kitétségű xerotherm hegyoldalakon fűhálózható a cserje- és gyepszintről.

3. *Ch. philoctetes* AB.: Somlósárhely: Somló, 1963. V. 7—8. P. — ÉB.

4. *Ch. concolor* F.: Xerotherm hegyoldalakon a gyepszintről fűhálózható. Balatonalmádi, 1963. VII. 17. TL; Bakony, W; Tihany, 1940. V. 25. SZ. — ÉB. BF.

5. *Ch. flavipes* PAYK.: Melegebb erdőszegélyeken a gyepszintről gyűjthető. Hárskút, 1966. VI. 8. P. — ÉB.

4. genus: *Ebaeus* ER.

6. *E. pedicularis* F.: Vízparti réteken, a növényzetről gyűjthető. Tihany, 1934. V. 17. SZ; 1939. VI. 21. BI; Veszprém, 1955. V. 26. MA. — BF.

7. *E. flavicornis* ER.: Lomberdőtársulások rétjein és szegélyein. Bakony, W; Gézaháza, 1957. VI. 11. P; Hódos-ér-völgy, 1957. VIII. 27. P. 2 db; Keszthely, 1962. VII. 23. TL; Veszprém, 1957. VI. 4. P; Alsó-erdő, 1967. V. 1. P. — BF. ÉB. KH.

6. Hódos-ér-völgy az Északi-Bakonyban.

6. Das Hódos-er-Tal im Nord-Bakony-Gebirge

6. The Hódos-ér-völgy in the North Bakony Mts.

8. *E. caeruleascens* ER.: Zirc, K. — ÉB.

9. *E. ater* ER.: Pétfürdő, 1966. VI. 26. P; (*Charophyllum bulbosum*) — fűhálózva.

5. genus: *Attalus* ER.

10. *A. analis* PANZ.: Kisebb vagy nagyobb kiterjedésű fenyeves társulások szegélyein. Tihany, 1934. V. 3. SZ. — BF.

6. genus: *Axinotarsus* MOTSCH.

11. *A. ruficollis* OL.: Erdei tisztások virágain, alacsonyabb cserjék levélzetén gyűjthető. Alsónyirád, 1964. VII. 3. TL; Bakonycsérnye, 1964. VII. 30. P; Iharkút: Tiszta-víz, 1966. VI. 28. P; Isztimér: Barok-völgy, 1965. VII. 13. P, 4 db; Monostorapáti, 1962. VII. 17. P, 2 db; Lókút, 9 db. TL; Olaszfalu: Alsó-pere, 1966. VII. 11—14. P; Rezi, 1964. VII. 1. TL; Várvölgy, 1963. VII. 12. TL; Zirc: Páli-hálás, 1968. VII. 16—17. P. — KH. KB. DB. ÉB.

12. *A. pulicarius* F.: Az előző fajjal azonos körülmények között fordul elő. Bakony, W; Csobánc, 1962. VII. 7. TL; 3 db; Hárskút: Esztergáli-völgy, 1966. VI. 7. P; Várvölgy, 1963. VII. 12. TL. — ÉB. KH. BF.

13. *A. marginalis* LAP.: Az előző fajokkal azonos életmódú. Bakony, W; Bodajk, 1963. VI. 13—14. P, 2 db; Iharkút: Tiszta-víz, 1966. VI. 28. P; Hévíz, 1962. VI. 10. TL; Káptalanfüred, 1962. VI. 9. TL; Koloska-völgy, 1962. VII. 20. TL, 2 db; Nyirád, 1965. VI. 23—25. P; Tihany, 1934. V. 17. SZ; Ugod: Somberek-séd, 1967. VI. 26—29. TL; Ugod: Forrasztó-kő, 1967. VI. 26—29. P. — ÉB. KB. BF.

7. genus: *Malachus* F.

(*M. rubidus* ER.): A Természettudományi Múzeum gyűjteményében csak egy, több mint 100 éves, Friwaldszky gyűjtéséből származó „Hungaria” lelőhe-



lyű példányt őriznek. Előfordulása újabb megerősítést igényelne. (Az itt közölt irodalmi adatok.) Bakony, W; Zalatapolca, F. R. H. — ÉB. BF.

14. *M. aeneus* L.: Gyeptársulásokban, fűhálózva gyűjthető. Bakony, W; Bakonyszücs: Gerence-völgy, 1957. VI. 19. P; Hárskút: Esztergáli-völgy, 1966. VI. 7. P; Kab-hegy, 1962. VI. 10. TL; Márkó: Menyeke, 1963. V. 12. P; Paloznak, 1962. V. 18. ?; Pula, 1965. V. 18—VI. 3. ?; Tihany, 1934. V. 15, 1940. V. 25 SZ; Veszprém, 1955. V. 20. 2 db, VI. 17. MA. — ÉB. KB. DB. BF.

15. *M. marginellus* F.: Gyeptársulásokban fűhálózva gyűjthető. Bakony, W; Káptalanfüred, 1963. VI. 15. 2 db. NER; Tihany, 1934. V. 7. SZ; Várpalota: Barok-völgy, 1958. VI. 8. P. — ÉB. BF. KB.

16. *M. bipusulatus* L.: Nagyobb kiterjedésű erdő- és dombvidéki réteken fűhálózható. Bakony, W; Bakonybél: Hubertlak, 1964. VI. 8—10. 2 db. P; Bakonyszücs: Gerence, 1957. VI. 19. 4 db. P; Cuhavölgy, 1957. IV. 30. P; Farkasgyepű, 1955. VI. 29. MA; Fenyőfő: Kisszépalm, 1965. V. 25—31. P; Herend: Magyaros-domb, 1966. IV. 27. P; Tihany, 1940. V. 25. SZ; 1955. V. 15. MA; Uzsa, 1963. VI. 4. P; Vállus: Búdöskút, 1964. V. 26. P; Várpalota: Barok-völgy, 1958. VI. 8. P, 6 db. — ÉB. DB. BF. KB. KH.

17. *M. vulneratus* AB.: Vízparti növényzetről, tavak, patakok partján gyűjthető. Balatonalmádi, 1963. VI. 15. TL. — BF.

18. *M. spinipennis* GERM.: Xerotherm, délies kitettséggű lejtők gyepszintjéről gyűjthető. Tihany, 1939. VI. 21. BI. — BF.

19. *M. viridis* F.: Nagyobb kiterjedésű nedves rétek növényzetéről gyűjthető a Bakonyban. Balatonarács, 1962. VII. 17. TL, 2 db; Hévíz, 1962. VII. TL; Koloska-völgy, 1962. VII. 20. TL; Tihany, 1934. V. 17. SZ, 1939. VI. 21. BI. — BF. KH.

20. *M. geniculatus* GERM.: Főleg a nedvesebb rétek, erdőszegélyek növényzetéről gyűjthető a Bakonyban. Balatonalmádi, 1963. VI. 15. TL; Balatonfüred: Tamás-hegy, 1963. VI. 16. P; Bakony, W; Cuhavölgy, 1957. VI. 11. P; Hódos-ér-völgy, 1957. VIII. 27. P; Kab-hegy, 1962. VI. 10. TL; Lókút, TL; Paloznak, 1962. VI. 17. NOV, 2 db; Szent György-hegy, 1967. VI. 19—21. P, 4 db; Tihany, 1934. V. 9, 14, 17. SZ; 1940. VII. 15. TL; Vállus: Búdöskút, Fekete-hegy, 1964. V. 26. P; Veszprém, 1954. VII. 2 db, 1955. VI. 17. MA. — BF. ÉB. DB. KH.

21. *M. ambiguus* PAYK.: Szárazabb rétek gyeptársulásaiban fűhálózható. Balatonalmádi, 1963. VI. 15. 5 db. TL; Bakonybél: Szömörkés, 1963. V. 24. P, 2 db; Gyulafirátót: Miklád, 1967. VIII. 16. P; Herend: Rakottyás, 1963. V. 26. P; Hévíz, 1962. VI. 5. TL; Nemesvámos, 1963. VI. 14. TL; Németbánya, 1967. V. 29—VI. 2. P; Veszprém, 1955. V. 26. MA, 3 db. — BF. ÉB. KH.

22. *M. elegans* OL.: KASZAB (1955) csak Siófok-ról közölt hiteles előfordulási adatot és kétségbe vonta az irodalmi adatok helyességét a Kárpát-medencére vonatkozóan. Ezért a bakonyi előfordulás újabb megerősítést igényel. Bakony, W; Tihany, 1940. V. 25. SZ; 1941. V. 15. K, SZ. — ÉB. BF.

8. genus: *Anthocomus* ER.

23. *A. coccineus* SCHALL.: Ritka faj, nedvesebb területek magaskórós társulásaiban gyűjthető. Fenyőfő, 1957. VIII. 30. P. — ÉB.

24. *A. bipunctatus* HARR.: Erdőszegélyeken a cserje és gyepszintben gyűjthetők. Fényre repül. Bakony, W; Bakonybél: Som-hegy, 400 m, 1967. VI. 1—10. RB. (fénycsapda). — ÉB.

VI. Dasytidae

1. genus: *Henicopus* STEPH.

1. *H. pilosus* SCOP.: Xerotherm hegy- és domboldalak gyepszintjében gyűjthető. Aszófő, 1952. V. 9. P, 2 db; Bakony, W; Bodajk, 1963. VI. 13—14. P; Gyulafirátót: Miklád, 1967. VIII. 16. P; Pét, L; Szentkirályszabadja, 1967. V. 7. P; Tihany, 1934. V. 8, 16. SZ; Veszprém, 1954. VI. 3, VI. 20, VI. 17. MA, 1955. VI. 17. MA, 1957. VI. 4. P. — BF. KB. DB.

2. genus: *Dasytes* PAYK.

2. *D. niger* L.: Bükköstársulások szegélyén gyűjthető. Bakonybél: Hubertlak, 1964. VI. 8—10. P; Fenyőfő, 1957. VIII. 30. P. — ÉB.

3. *D. oertzeni* SCHILSKY.: Szubmediterrán jellegű, délies hegyoldalokon cserjéről gyűjthető. Balatonalmádi, 1967. VII. 20. P. — BF.

4. *D. plumbeus* MÜLL.: Erdőszegélyek virágairól és cserjéiről gyűjthető. Fényre repül. Bakony, W; Bakonybél: Hubertlak, 1964. VI. 8—10. P, 3 db; Bakonybél: Som-hegy, 400 m, 1968. V. 21—31, VI. 1—10. (2 db) RB; Felsőörs, 1966. V. 30. P; Gerence-völgy, 1957. VI. 19. P; Hárskút: Esztergáli-völgy, 1966. VI. 7. P; Hódos-ér-völgy, 1957. VIII. 27. P; Isztimér: Barok-völgy, 1965. VII. 13. P; Koloska-völgy, 1962. VII. 20. TL, 4 db; Lesenceistvánd, 1952. VII. TL; Nemesvámos, 1963. VI. 14. TL, 5 db; Pula: Náci-hegy, 1964. VII. 22. P; Tapolca: Szent György-hegy, 1967. VI. 19—21. P, 2 db; Tés: Öreg Futóné, 1966. VII. 12. P; Tihany, 1934. V. 4, V. 9, V. 17. SZ; 1939. VI. 21. B, 1936. VI. SI, 1940. V. 25. SZ, 1941. V. 15. K, SZ; Ugod: Som-berek-séd, 1967. VI. 26—29. 4 db. P; 5 db. TL; Uzsa, 1963. VI. 4. P; Veszprém, 1954. VI. 17, 1955. V. 9, VI. VIII. 2 db. MA; Zirc, 1955. VI. 12. MA. — BF. ÉB. KH. KB. DB.

5. *D. subaeneus* SCHÖNH.: Bakony, W. — ÉB.

6. *D. aerosus* KIESW.: Zárta lomberdőállományok szegélyén cserjékről gyűjthető. Fényre repül. Bakonybél: Som-hegy, 400 m, 1968. V. 1—10. RB, 6 db; Fenyőfő, 270 m, IV. 20—30, V. 21—31. RB; Kisszépalma, 1965. V. 25—31. P, 3 db; Hódo-érvölgy, 1957. VIII. 27. P; Kő-árok-völgy, 1957. V. 22. P; Nemesvámos, 1963. VI. 14. TL; Ördög-árok, 1957. V. 22. P; Sáska: Agár-tető, 1967. V. 11. P; Tihany, 1955. V. 15. MA; 2 db. — ÉB. BF. DB.

7. *D. flavipes* OL.: Erdőszegélyeken virágokról, cserjékről gyűjthető. Fényre repül. Bakonybél: Som-hegy, 400 m, 1967. VI. 1—10, 1968. VI. 1—10. RB; Bakony, W; Bakonyháza: Alsó-pere, 1964. VIII. 26—28. P; Eplény, 1955. V. 18. MA; Gerence-völgy, 1957. VI. 9. P; Hajmáskér, 1955. VI. 4. MA; Koloska-völgy, 1962. VII. 20. TL; Káptalanfüred, 1962. VI. 9. TL; Nemesvámos, 1963. VI. 14. TL, 4 db; Nyír-árad: Felsőnyír-árad, 1965. V; 23—25. P; Szent György-hegy, 1967. VI. 21. P; Ugod: Som-berek-séd, 1967. VI. 26—29. TL, 3 db; Veszprém, 1954. VIII., X. 16. MA. — ÉB. KB. BF. KH.

8. *D. caeruleus* DEG.: Bakony, W. — ÉB.

9. *D. fuscus* ILL.: Lomberdőtársulások szegélyein, cserjeszintről gyűjthető. Akali, 1955. V. 11. MA; Balatoncsicsó: Erdészház, 1969. V. 6—8. P; Bakonybél: Szömörkés, 1963. V. 24. P; Zalatalpolca, F. R. H. — BF. ÉB. KH.

3. genus: *Dolichosoma* STEPH.

10. *D. lineare* ROSSI.: Gyep-társulásokban fűhálózatú. Szárazabb helyeket kedveli. Bakony, W; Berhida, LE; Csopak, L; Gézaháza, 1957. VI. 11. K; Herend: Rakottyás, 1963. V. 26. P; Tátika, 1961. VI. 22. K; Várpalota, 1908. HO; Vár-völgy, 1963. VII. 12. TL, 3 db; Vindornyaszőlős: Kovácsi-hegy, 1961. VI. 23. K; Zirc, L. — ÉB. KH. KB.

4. genus: *Danacaea* LAP.

11. *D. marginata* KÜST.: Napos erdei tisztásokon cserjeszintről gyűjthető. Balatonederics, Gy; Bala-tongyörök, 1955. V. LE; Gyenesdiás, 1912. HO; Tátika, LE; Zirc: Cuha-völgy, 1936. IV. 12. K. — KH. ÉB. KB. BF.

ab. *thoracica* SCHILSKY.: Pét, L; Tihany, E.

12. *D. nigritarsis* KÜST.: Szárazabb erdőszegélyek virágzó cserjéiről gyűjthető. Balatonarács, 1962. VII. 17. TL; Balatonfüred: Tamás-hegy, 1963.

7. Aklipusztai táj, háttérben a Som-hegy.

7. Aklipusztai Landschaft, im Hintergrund der Som-hegy

7. Scenery at Aklipusztai, with the Som-hegy in the background

VII. 26. P; Bodajk, 1938. VI. 2. K; Csobánc, 1962. VII. 7. TL; Gyenesdiás, 1949. VII. 12—28. K; Tátika, 1961. VI. 22. K; Zalatalpolca, F. R. H. — BF. KB. KH.

13. *D. pallipes* PANZ.: Délies kitettséű hegyoldalakon, virágzó cserjékről gyűjthető. Badacsony, 1909. HO; Bakony, BO; Tátika, 1951. LE; Tihany, 1934. VIII. 3. SI, 1939. VI. 21. BI. — BF. KH.

14. *D. serbica* KIESW.: Délies hegyoldalokon, virágzó cserjékről gyűjthető. Balatonalmádi, 1963. VI. 13. TL; Balatonarács, 1962. VII. 17. TL; 2 db; Berhida, 1955. VI. 1—5. SZ; Csopak, W; L; 1968. VI. 30. NER; Keszthely, GY; Koloska-völgy, 1962. VII. 20. TL; Nagyvázsony, LE; Pét, 1924. Pétfürdő, 1968. VI. 26. P, (*Chaerophyllum bulbosum*); Tés; Öreg Futóné, 1969. VII. 18. TAP; Tihany-Ehmann, 1934. V. 15. SZ; V. 16. SZ; V. 17. SZ; V. 19. SZ; VIII. 6. TL; 1939. VI. 21. BI; Várpalota: Badacsony, 1969. VI. 28. P; Veszprém, 1954. VI. MA; Zirc, L. — KB. BF. KH. DB. ÉB.

VII. Cleridae

1. genus: *Tillus* OL.

1. *T. elongatus* L.: Bükk- és tölgyfatörzsekben fejlődik, fatörzseken gyűjthető. Fényre repül. Bakonybél: Rák-tanya, 1969. VI. 18—VII. 6. RB, (fénycsapda); Zirc, L. — ÉB.

ab. *comma* PETRI.: Tátika, LE.

ab. *hyalinus* STURM.: Zirc, L, K. — KB. ÉB.

2. *T. unifasciatus* FABR.: Berhida, LE; Hévíz, LE; Nagyvázsony, LE; Pápa, W. — KB. KH. DB.

2. genus: *Tarsostenus* SPIN.

3. *T. univittatus* ROSSI.: Irodalmi adatok szerint szőlővenyigékben fejlődik. Révfülöp, 1926. CS. — KH.



3. genus: *Opilo* LATR.

4. *O. mollis* L.: Száraz fákban fejlődik. Pápa, W; Zirc, L. — ÉB.

5. *O. pallidus* OL.: Száraz, beteg faágakban fejlődik. Bakony, W; Keszthely, GY. — KH. ÉB.

4. genus: *Pseudoclerops* DUV.

6. *P. mutillarius* F.: Napsütötte farakások kérgén mászkálva található. Bakonybél, CS; Balatoncsicsó, 1969. V. 6—8. P; Balatonfüred, LE; Csesznek, L; Csapak, 1960. VI. 7. NOV; Fenyőfő, SCHM; Herend, 1962. V. 10. DT; Káptalanfüred, 1962. VIII. 7—8, 1965. VIII. 1—7. NER; 1941. V. 15. K, SZ; Koloska-völgy, ? VII. 20. TL; Márfa: Szőlőhegy, 1962. IV—V. KÓSÁNE; Tihany, 1930. IV. 13. MI; 1936. IV. 13. SZ; Németbánya: Vadászház, 1964. VI. 11—13. P; Porva-Csesznek, 1954. VI. 20. ?, 2 db; Vállus: Láz-tető, 1964. V. 28. P, 2 db; Várpalota: Barok-völgy, 1969. V—VI. VESZ; Veszprém. 1955. V. MA.

5. genus: *Thanasimus* DUV.

7. *Th. formicarius* L.: Napsütötte farakásokon gyűjthető. Bakonybél: Som-hegy, 1959. V. 23. P; Berhida, LE; Hárskút: Esztergáli-völgy, 1955. V. 10. P, 5 db; Koloska-völgy, 1962. VII. 20. TL; Tihany, 1941. VII., 1935. IX. SI; Veszprém, MA; Zirc, L. — KB. KH. ÉB.

ab. *roubali* LACO.: Berhida, LE; Hárskút: Esztergáli-völgy, 1958. V. 10. P. — KB. KH. ÉB.

6. genus: *Trichodes* HERBST.

8. *T. apiarius* L.: A síkság és dombvidék rétjeinek virágairól gyűjthető. Balatonederics, 1962. VI. 12. TL; Bakonybél: Szömörkés, 1968. VII. 5. P, (*Sambucus ebulus*); Bakonyszentkirály, 1968. VII. 25. P; Berhida, LE; Bodajk, 1938. VI. 12. K; Fenyőfő, SCHM; Felsőörs: Felső-hegy, 1964. VII. 13. P; Gyenesdiás, 1909. MIH; Hévíz, 1962. VI. TL; Káptalanfüred, 1966. VII. 2—18. NER; Pula: Náci-hegy, 1964. VII. 22. P; Révfülöp, 1926. CS; Szent György-hegy, 1967. VI. 19—21. P; Szigliget: Arborétum, 1964. VI. 30. P; Tihany, 1959. VII. 23. ML; Várpalota: Baglyas-hegy, 1968. VI. 25. P, 2 db. (*Centaurea axillaris*); Veszprém, 1954. VI. MA, 5 db, 1955. VI. MA, 2 db.

ab. *tricolor* ROUB.: Bodajk, 1963. VI. 13—14. P; Hódos-ér-völgy, 1957. VIII. 27. P; Szigliget, 1955. VIII. 7. MA, 2 db; Szent György-hegy, 1967. VI. 15—21. P; Várpalota: Baglyas-hegy, 1968. VI. 25. P.

ab. *angusticolor* REITT.: Veszprém, 1954. VI. MA.

ab. *taygetanus* HINTZE.: Berhida, LE; Csór: Gusztuspuszta, 1965. VII. 12. P, (*Achillea millefolium*).

ab. *suturifer* REITT.: Pápa, W. — ÉB. KB. DB. BF. KH.

9. *T. favarius* ILL.: Mint az előző faj, de ritkább, inkább az erdőszegélyek közelében található. Aszófő, 1962. V. 9. P, 2 db; Badacsony, 1912. VI. 16. STR; 1956. V. 14. TL, 2 db; Balatonalmádi, 1964. VI. 21. P; Balatonalmádi: Öreghegy, 1954. VII. 10. (?); Balatongyörök, 1912. HO; Balatonarács: Péter-hegy (BOKOR), Tamás-hegy, 1963. VI. 16. P; Bakony, W; Berhida, LE; Bodajk, 1938. VI. 12. K; Észak-Cuha-völgy, 1957. VI. 27. P; Gyenesdiás, 1912. HO; 1955. VII. MA; Gyulafirátót: Miklád, 1967. VIII. 16. P; Káptalanfüred, 1963. V. 4. NER; Keszthely, F. R. H; Keszthelyi-hegység, 1955. VI. 23. MA; Öskü, 1951. VI. 15. SZ; Paloznak, 1962. V. 13. NER; Padragkút, 1963. V. 14—17. P; Pét, L; Révfülöp, 1926. CSER; 1933. VII. SÓ; Szigliget, 1964. VI. 30. P, 2 db; Tapolca, 1922. VI. BO; Tapolca: Szent György-hegy, 1956. V. 15. TL; 1967. VI. 19—21. P; Tihany, 1922. VI. 7. BO; 1934. V. 4. V. 9, V. 17, V. 22. SZ; 1936. V. 24. SZ; 1939. V. 21. BI; 1940. V. 25. SZ; 1941. V. 15. K, SZ; 1962. VII. 21. TL; Tihany: Ráta, 1963. VI. 10. P; Vállus, LE; 1969. V. 20—22. BAL, 4 db; Láz-tető, 1964. V. 28. P, 2 db; Vállus: Büdöskút, Fekete-hegy, 1964. V. 26. P, 2 db; Vállus: Szentmiklósi-völgy, 1969. V. 22. P, (*Anthriscus silvestris*); Uza, 1963. VI. 28. P; Várpalota, 1908. HO; Várpalota: Badacsony, 1969. VI. 28. P; Vár-völgy: Nagy-Láz-tető, 1969. V. 21. P, 4 db. (*Anthriscus silvestris*); Vörösberény: Malom-völgy, 1962. V. 6. P; Veszprém, 1955. V. 24, VI. 3, VIII. 3. MA; Zalaszentmárton: Tátika, 1936. VI. 4. K; 1951. LE; 1952. LE; 1965. VI. 27. TÓ; Zirc, L. — ÉB. DB. KB. KH. BF.

VIII. *Corynetidae*

1. genus: *Corynetes* HRBST.

1. *C. obenbergi* JANSSEN.: Irodalmi adatok szerint száraz ágakból gyűjthető. Fehérvár-árgó, L; Zirc, 1927. V. 16. RU. — ÉB. KB.

2. *C. coeruleus* DEG.: Csontokról, avas, zsiros bördarabokról gyűjthető. Bakony, W; — ÉB.

2. genus: *Necrobia* LATR.

3. *N. violacea* L.: Csontokról, kiszáradt állati hullákról gyűjthető. Bakony, W; Berhida, LE; Gyenesdiás, 1949. VII. 12—28. K; Hódos-ér-völgy, 1965. V. 17. TL. — ÉB. KB. KH.

3. genus: *Opetiopalpus* SPIN.

4. *O. scutellaris* PANZ.: Bakony, W; Berhida, LE; Nagyvács, 1935. IV. 21. RU. — ÉB. DB. KB.

IX. *Derodontidae*

1. genus: *Derodontus* LEC.

1. *D. macularis* FUSS.: Zirc, K. — ÉB.

X. Lymexylonidae

2. genus: *Hylocoetus* LATR.

1. genus: *Lymexylon* F.

2. *H. dermestoides* L.: Főleg lombos fákban, de fenyőkben is megtalálható, kéreg alól gyűjthető. Hódos-ér-völgy, 1965. V. 17. TL, 3 db. — ÉB.

1. *L. navale* L.: Lomberdőkben, korhadó fatönkökben, korhadó törzsekben. Bakony, LE. — ÉB.

A fotoaktív fajok összesítése

Család — Familia	Nem — genus	Faj — species
Lycidae	Homaligus Geoffr.	fontosbellaquei Fourcr.
Lampyridae	Lampyrus Geoffr.	noctiluca L.
Cantharidae	Podabrus Westw.	alpinus Payk <i>ab. lateralis</i> Er. <i>ab. ruficeps</i> Gabr.
	Cantharis L.	rufa L. livida L. <i>ab. rufipes</i> Hbst. nigricans Müll. pellucida F. fusca L. <i>ab. basithorax</i> Pic rustica F.
	Rhagonycha Eschsch.	fulva Scop. lutea Müll. lignosa Müll. redtenbacheri Kasz.
	Malthinus Latr.	flaveolus Payk <i>ab. immunis</i> March. fasciatus Ol.
Malachidae	Anthocomus Er.	bipunctatus HARR.
Dasytidae	Dasytes Payk.	plumbeus Müll. aerosus Kiesw. flavipes Ol.
Cleridae	Tillus Ol.	elongatus L.

Dictyopteris aurora HERBST.

REITTER—HEYDEN—WEISE (1906) Európát, majd WINKLER (1924—32) Európát és Szibériát jelöli meg a faj áréajaként. JUNK—SCHENKLING (1910—39), majd KASZAB (1955) az újabb adatok birtokában holarktikus fajnak tekinti. REITTER

(1911), SCHAUFUSS (1916), SAALAS (1917, 1923), KASZAB (1955) nagyjából azonos ismertetést adnak élőhelyére, életmódjára vonatkozóan. Az idézett szerzők, élőhelyül a hegyvidéki erdőket, erdőszegélyeket jelölik meg, ahol korhadó fenyőfélék, lombosfák (közelebbi meghatározás nélkül) leváló kérge alatt és faanyagukban más rovarok és lárvák

járataiban élnek. A tűző napsütésben virágzó umbelliferákon és fakérgen mászkálva is észlelhetők, természetesen csak az imágók. SAALAS (1917, 1923) XAMBEAU-t idézve a lárva táplálékául a korhadó fában élő coleoptera és diptera lárvákat jelöli meg.

SCHAUFUSS (1916) szerint az imágó *eurychron*-nak tekinthető, májustól szeptemberig határozza meg a rajzási időt. A faj ökológiai igényeit úgy jellemezhetjük, hogy nedvességigénye nagy, tehát *hygrofil*, hőigénye viszont alacsony, és itt a tolerancia is csekély lehet, főleg a lárváknál, tehát *psichrofil* — hűvösségkedvelő. Az erdőtüskésedésekhez kötöttsége, *silvicol* volta kifejezett. Összegezve tehát: szűk tűrőképességű, hegyierdő-lakó (*Stenök-silvicol-montán*) elemnek kell tekintenünk. Nagy elterjedésű, de ritka faj, amelynek jelenléte a Magyar Középhegység — Matricum területén állatföldrajzi és faunagenetikai szempontból is igen érdekes. KUTHY (1896) kizárólag a Kárpátok vonulatából és a Velebit-hegységből közli 12 lelőhely adatát.

KASZAB (1955) jelen határainkon belül csak Pécsről említi. HORVATOVICH (1969) a Természetudományi Múzeum gyűjteményét ismertette 19 lelőhelyadatot közül, melyekből 3 található jelenlegi országhatáraink között: Sátor-hegység, Pálháza, Istvánkút, 1955. VI. 6—11. KASZAB, SZÉKESSY; Porva; LENCZY; Mecsek hegység, Pécs, 1906. A faj ritkaságát jól jellemzi, hogy 1896-tól 1969-ig, mindössze 7 újabb lelőhelyről gyűjtötték. A Kárpátok láncán belül csak a Sopianicum, a Pilisicum és az Eucarpaticum-Eumatricum szinte találkozási vonaláról ismerjük.

Podabrus alpinus PAYK.

E ritka és kevésbé ismert életmódú lágybogár fajunk áréája eurosibériai típusú (WINKLER 1924—1932, JUNK—SCHENKLING 1910—1939). Elsősorban a magas hegysek szubalpin régiójában fordul elő, de behatol a középhegységekbe is, ahol mint érdekes szubalpin-montán színező elem jelentkezik. Hazai előfordulását KUTHY (1896) így jellemzi: „*In regionibus alpinis et subalpinis occurit*”. Ezt erősíti meg KASZAB (1955) is. A Magyar Középhegységre eső előfordulási adatok száma aránylag csekély. HORVATOVICH (1969), PAPP (1968) az addig ismert egyetlen bakonyi előfordulásának állatföldrajzi érdekességére már felhívta a figyelmet. Ez az adat LICHTNECKERT Zirc környékén folytatott gyűjtő tevékenységének eredménye, sajnos idő- és pontosabb helymegjelölés nélkül. A példány a faj egyik eltéréseinek az *ab. lateralis* ER.-nek bizonyult. A további kutatómunka azonban újabb eredményeket hozott, amelyek véleményem szerint feltétlen említést érdemelnek. RÉZBÁNYAI LÁSZLÓ lepidopterológus Bakonybél határában a Som-hegyen 400 m magasságban működő fénycsap-

dájával az *ab. lateralis* ER. 3 példányát gyűjtötte 1967. VI. 1—10. között, majd újabb 3 példányt VI. 10. és 20. között. Ezenkívül sikerült egy újabb elterést is gyűjtenie ugyanezzel a fénycsapdával, 1967. VI. 1—10. között, amely az *ab. ruficeps* GABR.-nak bizonyult. Magam az *ab. lateralis* ER. egy példányát 1969. VI. 24-én gyűjtöttem a Hódos-ér-völgy Vinyesándormajor felé eső szakaszán, a hűvös, páratelt patakpart növényzetéről fűhálózva. Az újabb 8 adat és a gyűjtések körülményeinek ismerete néhány új megállapítást tesz lehetővé. Először is a faj fotoaktív voltának ténye nem szerepel az irodalomban. Tekintve, hogy a Bakony hegységből ismert 9 példány közül 7 fénycsapdába került, joggossá teszi azt a feltételezést, hogy nagyobb populációja él a területen, mint gondolhattuk, de mint rejtett életmódú éjszakai állat, nappal csak ritkán gyűjthető. Valószínű, hogy csak a peterakás vagy párosodás idejére jelenik meg nappal az imágó a cserjéken és virágokon, ahol magam is megfigyeltem és a szakirodalom is jelzi: REITTER (1911), SCHAUFUSS (1916), KASZAB (1955). Fenológiai szempontból érdekes tény, hogy valamennyi gyűjtési adat június óra esik, ami a faj kifejezett rövid rajzási idejű (*stenochron*) voltát bizonyítja. Ez esetleg újabb magyarázat a „ritkaságra”, hiszen az imágók rövid repülési ideje feltétlenül nehezíti a megfigyelések, gyűjtések lehetőségeit. Ökológiai igényességét illetően több tényezőre vonatkozóan szűk tűrőképességű (*stenök*) szervezetnek tekinthető. Csak hűvös erdőszegélyeken találták, tehát hűvösségkedvelő, itt is csak a nagyobb párateltségű helyeken, tehát nedvességkedvelő, nappali ritkasága pedig arra utal, hogy legalábbis árnyékkedvelő. Fejlődésének, életmódjának további kutatása annál is kívánatosabb, mert nemcsak a Bakony hegység, de a Kárpát-medence faunájának is érdekes színező eleme.

Charopus philoctetes AB.

KUTHY (1896) egyetlen lelőhelyadatát közölte Budapestről (leg. FRIVALDSZKY J.) *Charopus docilis* KIESW. néven. KASZAB (1955) tisztázta, hogy ez, valamint a Budapest környékén mészkő- és dolomithegyeken a későbbiekben gyűjtött példányok az ABEILLE de PERRIN által a Kaukázusból leírt *philoctetes* fajhoz tartoznak. Egyidejűleg módosítja, kibővíti az áréa területét Magyarországgal, mert REITTER, HEYDEN, WEISE (1906) csak a Kaukázusból említette, WINKLER (1924—32) a Transzkaukázust, míg JUNK—SCHENKLING (1910—39): Kaukázus—Transzkaspiát jelölte meg. A Természetudományi Múzeum gyűjteményéből HORVATOVICH (1969) Budapestről: 3, környékéről: Rózsa-domb, Csiki-hegyek, Sas-hegy: 6, Vác, Sződ: 1, Fiume: 1, Novi: 1 lelőhelyadatát tette közzé.

A Bakonyi Természetudományi Múzeum gyűjte-

ményének feldolgozása során egy példány került elő. Somlónyárhely: Somló, 1963. V. 7—8. leg. PAPP J. PAPP JENŐ szóbeli közlése szerint a példányt a Somló-hegy déli oldalának öreg, részben kipsztult szőlőiben fűhálózza gyűjtötte.

Ez a faj Magyarország faunájának állatföldrajzilag rendkívül érdekes színező eleme. Tipikusan Kaspai faunaelem, LATTIN (1967) felfogása szerint. A Kárpát-medencében posztglaciális área-diszjunkció következményeként mint reliktum-előfordulás jelentkezik. A korábbi területi állatföldrajzi szemlélet alapján pontusi áreájú fajnak tekinthetjük. Bakonyi adata azért fontos, mert a Somló-hegy jelzi eddigi ismereteink szerint az área határát északnyugati irányban. Ökológiai igényeit tekintve fénykedvelő (*fotofil*), szárazságkedvelő (*xerofil*) és meglehetősen melegkedvelő (*termofil*). Rendkívüli ritkasága ellenére feltételezzük, hogy a Balaton-felvidék Somló-hegyhez hasonló szubmediterrán, déli lejtőinek nyílt növénytársulásaiból a további kutatómunka során újabb példányai kerülhetnek elő.

Dasytes oertzeni SCHILSKY.

REITTER—HEYDEN—WEISE (1906) előfordulását Morea (Peloponnesos) területéről közli. JUNK—SCHENKLING (1920—39) Morea és Magyarország, WINKLER (1924—32) Görögországot és Romániát jelöli meg a faj áreájaként. KUTHY (1896) a Történelmi Magyarország területéről még nem mutatja ki mert a faj leírását, csak 1898-ban tették közzé: KÜSTER, KRAATZ, SCHILSKY (1894—98): Die Käfer Europas. KASZAB (1955) délkelet-európai elterjedésű fajként jellemzi és Siófok, Somogyapáti. Pécs, Horvátország lelőhelyekről említi. A Természettudományi Múzeum gyűjteményében a következő példányaikat találtam: Balatonalmádi; leg. FETTICH 1 db, Debrecen; leg. RÉVY 1930. VII. 5 db, Fiume; leg. EHMANN 1db, Plattensee; (ieg?) 1 db, Siófok; leg. LICHTNECKERT 5 db, Somogyapáti; leg. MIHÓK 1 db. A Bakonyi Természettudományi Múzeum gyűjteményében 1 példányt: Balatonalmádi, 1967. VII. 20. leg. PAPP J. találtam.

Ez a faj a Kárpát-medence faunájának érdekes és jellemző színező eleme. Mediterrán jellegű faj, áreájának valódi nagysága kiterjedése, véleményem szerint, a mai napig sincs kielégítően tisztázva. Ez abból is kiderül, hogy a leírást követően csak 60 év eltelté után közlik Magyarország faunájából. Eleve el kell vetnünk azt a feltételezést, hogy ezalatt az időszak alatt tette volna meg az utat a Peloponneszosztól a Bakony hegységig. Semmi jel sem mutat arra, hogy rendkívül vagilis fajról lenne szó, és ilyen mérvű diszperziót mutatna a jelenben. Itt a gyűjtések, kutatások hiányosságáról beszélhetünk kizárólag, amit a faj kis egyedszáma, ritkasága,

gazdasági közömbössége, és ami a gyűjtési adatokból kiderül, rövid rajzási idejű (*stenochron*) volta indokol. Mint melegkedvelő (*termophil*), fénykedvelő (*fotofil*) elem, talán a kedvező posztglaciális klímaváltozások hatására húzódott északabbra. Jelenlegi ismereteink szerint előfordulásának északnyugati határát, a Magyar Középhegység (Maticum) dunántúli szakasza (Piliscum) jelenti, amelyet egyetlen ponton, a Balaton-felvidék szubmediterrán jellegű területén, Balatonalmádiban ér el. Remélhető, hogy a további kutatások életmódjáról, ökológiai igényeiről újabb részleteket tárnak fel. További példányok előkerülése talán lehetővé teszi, hogy mediterrán vagy pontomediterrán faunaelem volta, áreatípusa meghatározhatóvá váljon.

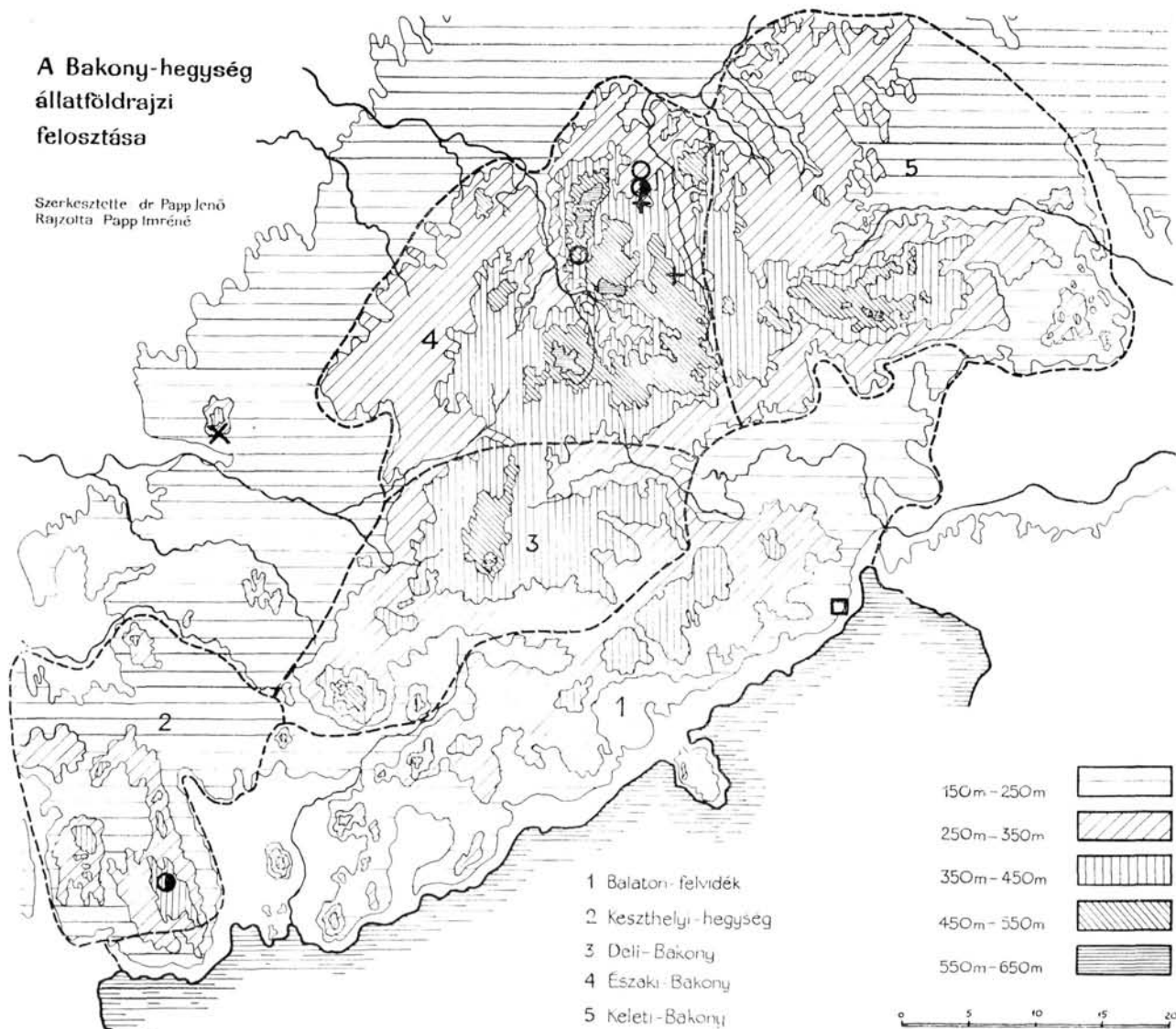
Hylocoetus dermestoides L.

Eurosibériai elterjedésű faj: WINKLER (1924—32), JUNK—SCHENKLING (1910—1938), KASZAB (1955). Lárva közismert erdészeti kártevő, élő fákon, döntött törzsekben, sőt raktározott gerendákban is előfordul. A lárva táplálkozásáról illetően a szakirodalomban a vélemények megoszlanak, sokan úgy ismertetik a kérdést, hogy csak részben fogyasztja a faanyagot, részben a járatok falán megtelepülő *Ambrosia* gombatenyészetét eszi. GYÖRFI (1957) csak az utóbbi megállapítást fogadja el. Jellegzetes alakú mély járatokat rág a faanyagban. TÉGLÁS (1893) szerint tölgy, bükk, jegenye és lucfenyő, REITTER (1911) lombos fák a tápnövényei, KASZAB (1955) főleg bükkből említi. SAALAS (1917, 1924) Skandináviában elsősorban lombos fákból: nyír és tölgy említi, de a lárva Picea excelsában maga is megfigyelte, ugyanakkor hivatkozik KALTENBACH, GYLLENHALL, RATZEBURG hasonló megfigyeléseire. Ezekből a megállapításokból kiderül, hogy a faj csak bizonyos csekély előszeretettel mutat a lombos fákkal szemben. Az imágó rajzását májustól júliusig terjedő időszakban figyelték meg — mint a régi erdészeti tapasztalatok mondják — a bükk kizöldülése után kezdődik rajzása. SCHAUFUSS (1916) szerint leginkább a forró nappali órákban, de néha az esti órákban is repül.

Feltűnő az a tény, hogy a Bakony hegység nagy kiterjedésű erdőségeiből alig van adatunk előfordulását vagy kártételét illetően. KUTHY (1896) Bakony: Fekete-hegy lelőhelyről tett említést, HORVATOVICH (1969) a Természettudományi Múzeum gyűjteményéből nem közli bakonyi előfordulását. Magam egy ízben gyűjtöttem a Hódos-ér-völgy Porva felé eső szakaszán, a patakparton, teljesen kiszáradt fűzfatorzsdarab leváló kérge alól 3 példányt: 1965. V. 17-én. Más bakonyi adatról ez idő szerint nem tudunk. Mint erdei faj bizonyára na-

A Bakony-hegység állatföldrajzi felosztása

Szerkesztette: dr. Papp Jenő
Rajzolta: Papp Imréné



JELMAGYARÁZAT:

- + *Dictyopterus aurora* Herbst.
- *Podabrus alpinus* Payk.
- × *Charopus philuctetes* Ab.

- *Dasyles oertzeni* Schilsky.
- *Hylocoetus dermesoides* L.

8. A Bakony hegység ritka és állatföldrajzi szempontból jelentős Malacostraca fajainak lelőhelyei.

8. Die Fundorte der seltenen und in zoogeographischer Hinsicht bedeutenden Malacostraca-Arten des Bakony-Gebirges.

8. The rare and zoogeographically important species of Malacostraca in the Bakony Mts.

gyobb példányszámban él, és a terület más rész-tá-jain is előfordul. Erdővédelemtani szempontból így is figyelmet érdemel, mert mint technikai károsító pillanatnyilag csak feltételesen jelent veszélyt, de

az otlétezés ténye eleve magában rejti az adott po-puláció egy esetleges kulminációjának lehetőségét.

Tóth László

- BULLA, B. (1962): Magyarország természeti földrajza. — Budapest, pp. 424.
- DAHLGREN, G. (1968): Beiträge zur Kenntnis der Gattung *Rhagonycha* (Col. Cantharidae). — Ent. Blätter 64/42/, p. 93—124.
- DUDICH, E. (1954): Állatföldrajz. Egyetemi jegyzet. — Budapest, I, pp. 98, II, pp. 204. (kézirat).
- GYÖRFI, J. (1957): Erdészeti rovartan. — Budapest, pp. 670.
- HORVATOVICH, S. (1969): A kárpát-médenecsei lágytestű bogarak (Col. Malacodermata) faunisztikai és fenológiai adatai. — Rov. Közl. 22 8/, p. 131—249.
- JUNK, W.—SCHENKLING, S. (1910—1939): Coleopterum Catalogus, IX., X.
- KASZAB, Z. (1955): Különbözőcsápú bogarak. Diversicornia I. Lágytestű bogarak, Malacodermata. — Fauna Hungariae 8/1/, pp. 144.
- KASZAB, Z. (1955): Neue und wenig bekannte Malacodermata (Col.) aus dem Karpatenbecken. — Acta Zool. Acad. Sci. Hung. 1, p. 289—307.
- KUTHY, D. (1896): Coleoptera. In: Fauna Regni Hungariae. — Budapest, pp. 213.
- LATTIN, G. de (1967): Grundriss der Zoogeographie. — Jena, pp. 602.
- LICHTNECKERT, F.: Gyűjtőnapló, (kézirat).
- PAPP, J. (1968): A Bakony hegység állatföldrajzi viszonyai. — A Veszprém Megyei Múzeumok Közleményei, 7, p. 251—314.
- REITTER, E. (1911): Fauna Germanica. Käfer, 3, pp. 436.
- REITTER, E.—HEYDEN, L. v.—WEISE, J. (1906): Catalogus coleopterorum Europae... — Berlin, pp. 755.
- SCHAUFUSS, C. (1916): Calwer's Käferbuch. — Stuttgart, I, pp. 709.
- SAALAS, U. (1917): Die Fichtenkäfer Finnlands. — Ann. Acad. Sci. Fenn. 1, pp. 547, Ser. A, Tom. VIII, No. 1.
- L.— (1923): 2, pp. 746, Ser. A, Tom. XXII, No. 1.
- SZÉKESSY, V. (1936): Adatok a Tihanyi-félsziget xerotherm bogárfaunájának ismeretéhez. — Állatt. Közl. 33, p. 149—157.
- SZÉKESSY, V. (1943): Die Koleopteren-Fauna der Halbinsel Tihany. — Magy. Biol. Kut. Int. Munkái, 15, p. 328—399.
- TEGLAS, K. (1893): Erdővédelemtan. — Selmezbánya, pp. 286.
- TÓTH, L. (1968): Adatok a Balaton-felvidék bogár-(Coleoptera) faunájához. — A Veszprém Megyei Múzeumok Közleményei, 7, p. 351—365.
- WACHSMANN, F. (1907): Pápa és vidékének bogárfaunája. — Rov. Lapok, 14, p. 11—23.
- WINKLER, A. (1924—1932): Catalogus coleopterorum regionis Palearcticae. — Wien, pp. 1698.

DIE GRUNDLEGUNG DER WEICHKÄFER-FAUNA (Col. Malacodermata) DES BAKONY-GEBIRGES

Im Rahmen der Bakony-Forschung wurde die Familienserie der Weichkäfer (*Coleoptera*, *Malacodermata*) in dieser Arbeit vom Verfasser bearbeitet. Während seiner Arbeit verwendete er das Material des Bakonyer Museums, sowie seine eigene Sammlung, deren Exemplare er selbst determinierte, die diesbezüglichen Ergebnisse der wissenschaftlichen Fachliteratur — so die Angaben der Zoologischen Sammlung des Budapester Naturwissenschaftlichen Museums weiterhin Angaben, die von KUTHY (1896), WACHSMANN (1907), LICHTNECKERT, SZÉKESSY (1936, 143), KASZAB (1955), PAPP (1968), TÓTH (1968) früher publiziert wurden. Auf diese Weise zählt die Studie von 10 Familien 41 Gattungen von diesen insgesamt 106 Arten, 2 Varietäten und 32 Aberrationen auf.

Die flächenmässige Grundlage der Forschung bildet die ca 4000 km² grosse Landschaft, das Bakony-Gebirge (Bakonyicum), das den transdanubischen Teil (Pilisicum) des Ungarischen Mittelgebirges (Matricum) darstellt.

Die Systematisierung und die Nomenklatur beruht abgesehen von einigen neu aufgetauchten geringfügigen Abänderungen auf der Arbeit von KASZAB (1955).

Verfasser teilt neben dem genauen Aufzählen der Namen der Arten die genauen Fundortsangaben, den abgekürzten Namen der Sammler, die phenologischen Angaben, die Exemplarenanzahl mit und weist sogar mit einem Satz auf die im Bakony-Gebirge erfahrenen Sammlungsstände hin, die zugleich auch die kurze autökologische Charakterisierung bedeuten. Zuletzt weist er abgekürzt, mit Buchstabenkennzeichnung auch auf ihr Vorkommen in den zoogeographischen Kleinschaften in den Teillandschaften des Bakony-Gebirges (Abb. 1) hin.

Zu einer umfassenden zoogeographischen und faunagenetischen Auswertung sind die Angaben laut Verfasser noch nicht genügend.

Die fotoaktiven Arten werden auf Grund des von den Lepidopterologen LÁSZLÓ RÉZBANYAI gesammelten Käfermaterials in einer zusammenfassenden Tabelle vorgestellt. Dieses ist darum von Bedeutung, weil die Kenntnisse in dieser Hinsicht über die hierher gehörenden Arten höchst lückenhaft sind. Zuletzt wird über 5 Arten eine eingehende Charakterisierung, die besonders in zoogeographischer Hinsicht interessant ist, mitgeteilt.

Dictyopterus aurora HERBST.

Als eine seltene stenök-silvicol-montane Art kommt ein seltenes Tönungselement. Sie kommt in der alpinen Tönungselement im Gebiet des Nord-Bakony-Gebirges vor.

Podabrus alpinus PAYK.

Sie erscheint in der Fauna des Karpaten-Beckens als ein seltenes Tönungselement. Sie kommt in der alpinen und subalpinen Region vor und zieht sich nur stellenweise in die Laubwälder des Mittelgebirges herunter. Früher wurde nur ein Exemplar im Bakony-Gebirge in der Umgebung von Zirc gefunden, leg. LICHTNECKERT F. In den letzten Jahren wurden mehrere Exemplare hauptsächlich unter Benutzung von Lichtfallen eingesammelt. Verfasser betrachtet die Art als psychophil, hygrophil und umbrophil. Die phenologischen Angaben sowie die Ergebnisse der Lichtfallensammlung bringen das Problem, dass die Seltenheit ihres Vorkommens im Mittelgebirge wahrscheinlich durch ihr Stenochron-Wesen und durch ihr aus ihrer Photoaktivität stammenden Lebensweise, tagsüber versteckt, eher nächtliche Beweglichkeit, zu erklären ist. In zoogeographischer Hinsicht ist ihr interessantes Vor-

handensein im Nord-Bakony-Gebirge ein schöner Beweis für die Möglichkeit der Absonderung in der genannten Teillandschaft zu einer zoogeographischen Kleinregion.

Charopus philoctetes AB.

Aus der Sammlung des Naturwissenschaftlichen Museums wurden die Fundortsangaben von 12 Exemplaren aus dem Karpatenbecken mitgeteilt. Aus dem Bakony-Gebirge wurde der Fundort Somlóvásárhely—Somló, 8—7. 5. 1963. leg. J. Papp bekannt. Aus den bisherigen Angaben ergibt sich das Bild eines eigentümlichen Disjunktareals, diese xerophile, photophile und thermophile Art entspricht typisch den Kriterien der von de LATTIN (1967) bekanntgegebenen Kaspischen Faunaelemente. Auf Grund des vorherigen ist sie in der Fauna des Karpatenbeckens als ein Reliquie-Vorkommen infolge einer postglacialen Arealdisjunktion zu betrachten. Eine besondere Bedeutung ihres Vorkommens im Bakony-Gebirge ergibt sich dadurch, dass dieses der bis jetzt bekannte äusserste Punkt ihres europäischen Vorkommens in nord-westlicher Richtung ist.

Dasytes oertzeni SCHILAKY.

In der Sammlung des Naturwissenschaftlichen Museums wurden Exemplare aus Debrecen, Siófok, Somogyapáti, Pécs, Fiume, vom Balaton-See und aus Balatonalmádi gefunden. Das Exemplar von Balaton-

mádi, 20. 7. 1967, leg. PAPP befindet sich in der Sammlung des Veszprémer Bakonyer Museums. Ihr Areal ist in jeder Hinsicht von mediterranem Charakter, ihre genaue Verbreitung ist aber noch bei weitem nicht geklärt. Wahrscheinlich zog sie als ein thermophiles und photophiles Organismus während der postglacialen Aufwärmung kraftvoll von südlicher, südöstlicher Richtung nach Norden hoch. Auf Grund der bisherigen Kenntnisse bildet das Matricum die Grenze des Areals nach Norden hin, diese wird nur im transdanubischen Teil, im submediterranem, südlich liegenden Gebiet von Balatonfüred berührt.

Hylocoetus dermestoides L.

Die xylophage Larve ist ein allbekannter Forstschädling, die hauptsächlich in den Laubbäumen, aber auch in Tannen und gelagertem Bauholz vorkommt. Aus dem Bakony-Gebirge war nur die Angabe von KUTHY (1896) bekannt: Keszthelyer Gebirge: Feketehegy. Die neuere Vorkommensangabe von 3 Exemplaren sind von Porva: Hódosérvölgy 17. 5. 1965. leg. L. TÓTH. Die neuere Angabe ist ausser der faunistischen Interesse auch hinsichtlich des Waldschutzes wichtig, da die z. Z. noch wenigen Angaben auch dazu geeignet sind, dass sie die Aufmerksamkeit auf eine Art lenken, die im Falle einer Übervölkerung auch im Gebiet des Bakony-Gebirges Schäden verursachen kann.

László Tóth

A MONOGRAPH OF THE MALACODERMATA (COLEOPTERA) FAUNA OF THE BAKONY MTS.

Within the framework of the Bakony research, the author has written a monograph on the *Malacodermata* (Col.) fauna of the Bakony Mts. The material of this study is based on the collection of the author, of the Bakony Natural History Museum, and of course, on the respective data of the technical literature which includes those of the Hungarian Natural History Museum, Budapest; in addition data from the following publications: KUTHY (1896), WACHSMANN (1907), LICHTNECKERT, SZÉKESSY (1936, 1943), KASZAB (1955), PAPP (1968), TÓTH (1968). Herewith 41 genera of 10 families are discussed of which 106 species, 2 varieties and 32 aberrations were identified.

The area of the investigation is part of the Hungarian Central Mountains (Matricum) in the Transdanubia (Pilisicum), approximately 4000 km² region known as the Bakony Mts. (Bakonyicum).

Systematics and nomenclature are based on KASZAB's (1955) work, apart from some recently adapted modifications.

The author gives a list of the species together with exact collecting sites, collectors' name (abbreviated), phenological data and number of specimens, furthermore, notes are appended as to collecting conditions which make reference to the species' autecological character. Finally, certain letters denote part regions of the Bakony Mts. (Fig. 1), showing the zoogeographical distribution of the species.

The present material is not yet adequate enough for a comprehensive zoogeographical and faunagenetical assessment.

The author shows in a comprehensive table the photoactive species based on the light-trap collectings of L. RÉZBÁNYAI, lepidopterologist. These data may claim some interest for references in this respect are rather scanty in the literature. Finally, detailed des-

cription is given of five species which zoogeographically proved to be of special interest.

Distyopterus aurora HERBST.

This is a rare stenotropic, forest-dwelling, montane species, zoogeographically interesting as a colouring element in the North Bakony Mts.

Podabrus alpinus PAYK.

It is also a rare colouring species in the fauna of the Carpathian Basin. It mainly occurs in the alpinic and subalpinic regions, only occasionally comes down into deciduous forests in the Central Mountains. Earlier on, only a single specimen has been known from the Bakony Mts. (Zirc, F. LICHTNECKERT). Recently several specimens have been caught mainly in light traps. It is a psychrophilous, hygrophilous and umbrophilous species. The phenological as well as the light-trap data seem to indicate that its scarcity in the Central Mountains is mainly due to its short swarming period (stenochnous) and owing to its photoactivity it does not come out of its hiding place by day-time but only at night. Zoogeographically it is an important species and its presence in the North Bakony Mts. further supports the view that this region is an independent part region within the Bakony Mts.

Charopus philoctetes AB.

The collection of the Hungarian Natural History Museum has only 12 specimens from the Carpathian Basin. Its first collecting site in the Bakony Mts. is Somlóvásárhely—Somló (leg. J. PAPP, 7—8. V. 1963.) The available data show a rather disjunct distribution area. From ecological viewpoint, it is a xerophilous, photophilous, thermophilous species readily answering De LATTIN's (1967) description as a Caspian faunal element. According to the above, this species may be considered to be a relic in Hungary, owing to the post-glacial area disjunction. Its occurrence in the Bakony

Mts. is of special importance for as far as is known it is the north-westernmost locality of its distribution in Europe.

Dasytes oertzeni SCHILSKY.

In the collection of the Hungarian Natural History Museum, this species was known only from the following localities: Debrecen, Siófok, Somogyapáti, Pécs, Fiume, Plattensee and Balatonalmádi. The last locality is the most recent one and the specimen originating from it is deposited in the Bakony Natural History Museum, Zirc (leg. J. PAPP, 20.VII.1967). Its area of distribution is obviously Mediterranean, but its extent is by far not yet known. It is quite probable that owing to its thermophilous, photophilous nature it moved up during the warmer periods of the postglacial time from south-east. As far as it is known, the northernmost point of its distribution is in the Hun-

garian Central Mountains (Matricum), and even here only on the sub-Mediterranean, south-side of Lake Balaton at Balatonalmádi.

Hylcoetus dermestoides L.

Its larva is xylophagous, commonly known as a pest in forests. It mainly occurs in deciduous trees, but has been found in conifers and in stored timber, too. In the old literature only one datum was known from 1896 reported by KUTHY (Keszthelyi Mts.: Fekete-hegy). Its second occurrence in the Bakony Mts. from Porva: Hódos-ér-völgy (leg. L. TÓTH, 17. V. 1965) is a useful confirmation of the former. Besides its faunistic interest, the occurrence of this species in the Bakony Mts. may draw the attention of foresters early enough to be precautionary in case a mass multiplication of this serious pest takes place.

László Tóth

