

# 1900 körüli városlódi étkezészet

SERGŐ ERZSÉBET

Korábban is volt a Vendéglátóipari Múzeumban olyan, étkezletegyüttesek gyűjtésére irányuló tendencia, hogy a kiállításokon terítékeket lehessen bemutatnunk. A korábbi években — kevés apró kivételtől eltekintve — nem volt ilyen egységes terítékünk. Múzeumunk „Az idegenforgalom és a vendéglátóipar kapcsolata Magyarországon a XX. század közepéig” c. kiállításán ez az együttes már szerepelt: egy éttermi asztalt mutattunk be vele. Az asztal négy személyre volt megterítve, mellette felállított két tálalóasztalon pedig a tálak sorakoztak. Múzeumunk karakterénél és helyi adottságainál fogva olyan intézmény, amelynek látogatói jelentős arányban külföldiekből kerülnek ki. Egyöntetűen az volt a vélemény, hogy a városlódi edénnyel megterített asztal rendkívül tetszetős. A későbbi készítményű, rossz értelemben vett „magyaros” terítékek sem esztétikum, sem hitelesség dolgában nem vehetik fel ezzel az anyaggal a versenyt.<sup>1</sup>

A Vendéglátóipari Múzeum olyan stílusú edényekkel rendelkezik, amelyeket Molnár László Sashegyi Gyula budapesti lakos gyűjteményéből közöl.<sup>2</sup> Ezzel az ornamentikával egy leveses tányért mutat be a 33. képen. A Vendéglátóipari Múzeumnak ebből az edényfajtából, ezekkel a stílusjegyekkel, teljes étkező készlete van. A készlet a következő tárgyakból áll:

12 db lapostányér,	ltsz.: 68.140.1.
9 db mélytányér	ltsz.: 68.140.2.
1 db kistányér	ltsz.: 68.140.3.
8 db zsemletányér	ltsz.: 68.140.6.
4 db kerek tál	ltsz.: 68.140.7–8.
1 db kenyérfosár	ltsz.: 68.140.10.
2 db főzelékestál	ltsz.: 68.140.11.
2 db szögletes salátástál	ltsz.: 68.140.12.
1 db kis pecsenyéstál	ltsz.: 68.140.13.
1 db nagy pecsenyéstál	ltsz.: 68.140.14.
1 db fedeles levestál	ltsz.: 68.140.15.1–2.
3 db só-paprikatartó	ltsz.: 68.140.16.
1 db boroskancsó	ltsz.: 68.140.17.
1 db virágváza	ltsz.: 68.140.18.
3 db mártástál	ltsz.: 68.140.19.1.
2 db mártástál alja	ltsz.: 68.140.19.2.

A tárgyak nagyrészen VÁROSLÓD 1846. HUNGARIA fenyős, benyomott jelzés látható, kisebb hányadán pedig zöld vamába nyomott „Városlód” jelzés.<sup>3</sup>

A levesestányér pontosan megegyezik a már közölt darabbal. Pusztán milliméterekben számolható eltérést találtunk, mert a mi tányérjaink átmérője csak 22,7 cm (2. kép).

A lapostányérok mintája, nagysága teljesen megegyezik a levesestányérokéval, csak természetesen alacsonyabbak.

A mélytányérok magassága 4,7 cm, a lapostányéroké 3,2 cm (2. kép).

Sajnálatos módon csak egyetlen kistányér, tésztástányér maradt fenn a Mayer családnál, és így hozzánk is csak egyetlen példány került be. A kistányérnak mintája, jelzése teljesen megegyezik a lapostányéréval, csak méreteiben tér el: átmérője 9,2 cm, magassága pedig 2,1 cm (3. kép).

Ugyanilyen mintája van a nyolc darab, más méretű tányérnak, amely zsemletányér, vagy „couvert” tányér néven ismert a vendéglátóiparban. Ezek szintén ugyanolyan mintázatúak, mint a lapostányérok, csak természetesen a méretük tér el attól. Átmérőjük 10,5 cm, magasságuk pedig 1,5 cm (4. kép).

A négy különböző méretű kerek tésztástál abban megegyezik a lapostányérokkal, hogy az alapmotívumuk közös. Mivel azonban a lapostál nagyobb, a nagyobb teret gazdagabb ornamentikával töltik ki a jószemű és jó térerzékű festők. Méreteik: (5., 6. kép)  $\phi$ : 27,9 cm. M.: 4,5 cm,  $\phi$ : 28.– cm M.: 4.– cm,  $\phi$ : 30,9 cm. M.: 4,8 cm,  $\phi$ : 31.– cm M.: 4,5 cm.

A kenyérfosár belseje, alsó lapja ugyanolyan jellegűen díszített, mint a tányérok. Mintája azonban a kisebb hely miatt zsúfoltabbnak hat. Oldala a fonott mintával áttörtnek hat és nagyon tetszetős. Átmérője 24 cm, magassága 6,3 cm (7. kép).

A két főzelékestál egyenes oldalú, kihajló peremű tál. Belső oldalán törésvonal nélküli forma. Az ornamentikája ugyancsak hasonló a tányérokéhoz. Átmérőjük 27,3 cm, magasságuk 6,5 cm.

A négyzetes salátástálak pereme élesen kihajlik, sarkukon lemetszettek, és így valójában nyolcszögletűek. A minta elhelyezésének érdekessége, hogy úgy komponálták meg a szögletes edénybe a koszorút, hogy az egyik oldal teljesen szabadon maradt. Méreteik különbözőek. 22,8 x 23,8 cm, ill. 23 x 23 cm. Ez a csekély méreteltérés feltételezhetően csak a manuális gyártástechnikából következett (8. kép).

Az együttesnek kiemelkedően szép darabja a két pecsenyéstál. A két ovális tálra, a formához alkalmazkodva helyezték el a már ismert és az egész készletet díszítő ornamentikát. Méreteik a következők: 31,7 x 22 cm, ill.: 38,2 x 27,6 cm (9. kép).

Fedeles, talpas, füles levesestálunk harmonikus formájával kitűnik a múzeum hasonló jellegű tálai közül. Füles, gombos fedele, de maga az edény is a már ismert mintákkal gazdagon díszített. Magassága 19,2 cm, a szájátmérője 15,9 cm (10. kép).



1. ábra. Mélytányér. Abb. 1. Tiefer Teller.



2. ábra. Lapostányér. Abb. 2. Platter Teller.



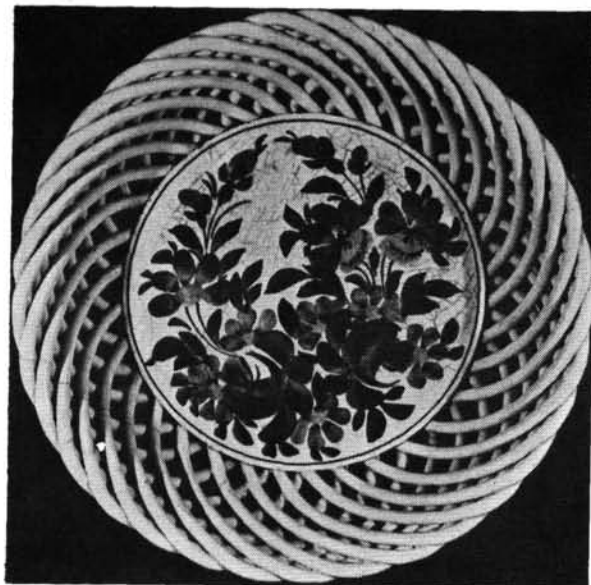
3. ábra. Tésztástányér. Abb. 3. Teller für Geback.



4. ábra. Zsemlyetányér. Abb. 4. Teller für Semmeln.



5. ábra. Kerek tésztástál. Abb. 5. Runde Gebackschüssel.



7. ábra. Kenyérkosár. Abb. 7. Brotkorb.



6. ábra. Kerek tésztástál. Abb. 6. Runde Gebackschüssel.



8. ábra. Salátástál. Abb. 8. Salatschüssel.



9. ábra. Pecsényétál. Abb. 9. Bratenschüssel.



10. ábra. Levesetál. Abb. 10. Suppenschüssel.



11. ábra. Sótartó. Abb. 11. Salzfass.



12. ábra. Boroskancsó. Abb. 12. Weinkrug.



13. ábra. Virágváza. Abb. 13. Blumenvase.



14. ábra. Mártástál. Abb. 14. Sauciere.



15. ábra. Mártástál alja. Abb. 15. Untersatz der Sauciere.

Három sótartónk a legfiatalabbnak, vagy legkevésbé használtak tűnik az egész együttesben. A kettős osztású só-paprikatartó belül szép fehér zománcú, a virágkoszorúk az oldalán vannak elhelyezve. Magassága 1,7 cm (11. kép).

Általánosan ismert forma az együtteshez tartozó boroskancsó. Asztali boroskancsó, összefogott „pintyőke” szájjal, átellenes oldalán egy nagy füllel. A kiöntőrész alatt, a kancsó elülső oldalán van a virágminta középső része. Magassága: 17,8 cm, a szája 11,3 x 11,1 cm-es (12. kép).

Az együttes legsérültebb darabja a virágváza. Formáját tekintve egy keskeny nyakú köcsögre, vagy bokállyra emlékeztet. Díszítése a boroskancsóéhoz hasonló. Magassága 21 cm, szájátmérője 7,5 cm (13. kép).

A mártástál a megszokott, ismert, hosszúkásan formált, talpas, nagy füles edény. Ebből a talpas mártástálból három darab került a gyűjteménnyel a múzeumba. Kiegészítője egy-egy ovális tálka, ez a mártástál alja. A mártástál magassága 11,2 cm, szája 22,2 x 8,4 cm-es. A tálka 20,4 cm hosszú és 15,4 cm széles (14., 15., 16. kép).<sup>5</sup>



16. ábra. Az étkezésel megterített asztal.  
Abb. 16. Tisch mit dem Tafelgeschirr gedeckt.

#### JEGYZETEK

1. KATONA I.: A magyar kerámia és porcelán. (Budapest, 1978) 192.
2. MOLNÁR L.: A városlődi kőedénygyár (1866–1950). A Veszprém Megyei Múzeumok Közleményei. 10 (1971) 275–302.

3. KATONA I.: i. m. 258.
4. KATONA I.: i. m. 191.
5. A fotókat készítette SIPOS ISTVÁN.

#### EIN VÁROSLÖDER STEINGESCHIRR (UM 1900)

Mitte der 1960-er Jahre konnte das Museum für Ungarische Gastwirtschaft ein Keramikgeschirr kaufen, das komplett war und zugleich den ästhetischen Erfordernissen entsprach. Diese Kollektion widerspiegelt eine bestimmte Zeit und eine bestimmte gesellschaftliche Klasse. Der Besitzer teilte mit, dass die Geschirre zur Ausstattung der Gaststätte eines Badekrankenhauses in einer Kleinstadt gehörten.

Man konnte mit Hilfe der Fabrikmarken auf den Geschirren feststellen, dass diese im letzten Jahrzehnt des vorigen bzw. im ersten dieses Jahrhunderts in einer bekannten Irdengeschirrfabrik Transdanubiens, in Városlőd hergestellt wurden. Die Mahler der Fabrik verdendeten dieselbe Orna-

mentik, die 1885 in Wien in der sog. „Wald und Wiese Ausstellung“ so grossen Erfolg erzielte.

Diese Publikation ist keine selbändige Studie, wir möchten nur den Aufsatz von Városlőd – der im Jahrbuch des Veszprémer Museums 1971 erschien – mit einigen Beiträgen ergänzen.

Anschrift des Verfassers:

Dr. Sergő Erzsébet  
Sommelweis Orvostörténeti Múzeum  
1013 Budapest  
Apród u. 11

