

## ADATOK A PÁPAI VÁR ÉPÜLETEGYÜTTESÉNEK REKONSTRUKCIÓJÁHOZ

A Tapolca-patak teraszán, a mai várkastély helyén állott az egykori pápai vár épülete. A jelenlegi kastély U alakú alaprajza követi az egykori várépület nyomvonalát, mely DK-i irányban, a r. k. templom felé nyitott. A vár K-i szomszédságában, a Tapolca-patak és a Bakony-ér egykori mocsaras területén tó volt.

1626 március 13-án, Nyári Pál távozása után jutott a pápai uradalom az Esterházyak kezére. Ugyanennek a hónapnak utolsó előtti napján a vár, a templom és a város nagy része leégett.<sup>1</sup> Úgy tudjuk, hogy Esterházy Miklós nádor csak 1628-ban jutott el személyesen Pápara.<sup>2</sup>

1630-ban készült az első ismert várleltár, amelyet akkor készítettek, amikor a nádor a fiának, Esterházy Lászlónak adta át a várat.<sup>3</sup> Szövege azonban nem maradt fenn, mert 1945 után elvesztett a leltár.

### AZ 1639. ÉVI VÁRLELTÁR

1639. október 6-án készült a vár, időben második inventáriuma, amely nagy részletességgel őrizte meg a várat és a hozzá tartozó épületek leírását. E leltárban is Miklós nádor adja át az uradalmat és a várat másik fiának, Istvánnak. Okát nem tudjuk, hogy László életében miért került István kezébe a pápai uradalom.

Ez a leltár 31,5 cm gerincmagasságú, 17 oldalas füzet.<sup>4</sup> A leltározók, az aláírások szerint, Nagymagyar János és Vámos István. 14 oldalon át jól olvasható írással készültek a feljegyzések.

A leltározók a vár földszintjén kezdték a bejárást a 46. szobánál (1. ábra és a földszinti kimutatás), majd a jelen dolgozat számozása szerint haladtak az ÉNy-i sarok felé és eljutottak a K-i szárnyon a földszint 65. sz. szobáig. Az emeleten a 17. sz. „palota” volt az első terem (2. ábra és kimutatás az emeleti helyiségekről), az É-i sarok után a 21. szoba az utolsó, majd visszatértek a 17. sz. teremhez és a 16. sz. helyiségtől számozásunk szerint fogyó sorrendben értek a Ny-i szárny 7. sz. szobáig. A K-i szárny emeleti szobái a 21. és a 22. sz. szobák. Ugyanitt alattuk a földszinten a sarokhelyiség a 62–63. sz. szoba és DK felé az utolsó a 65. számú. Tehát ezen a szárnyon két, esetleg három helyiséggel több őrződött meg épségben, mint felettük az emeleten.

A Ny-i szárny földszintjén a 46. sz. helyiség az utolsó, az emeleten ugyanitt a lépcső után a 7. sz.

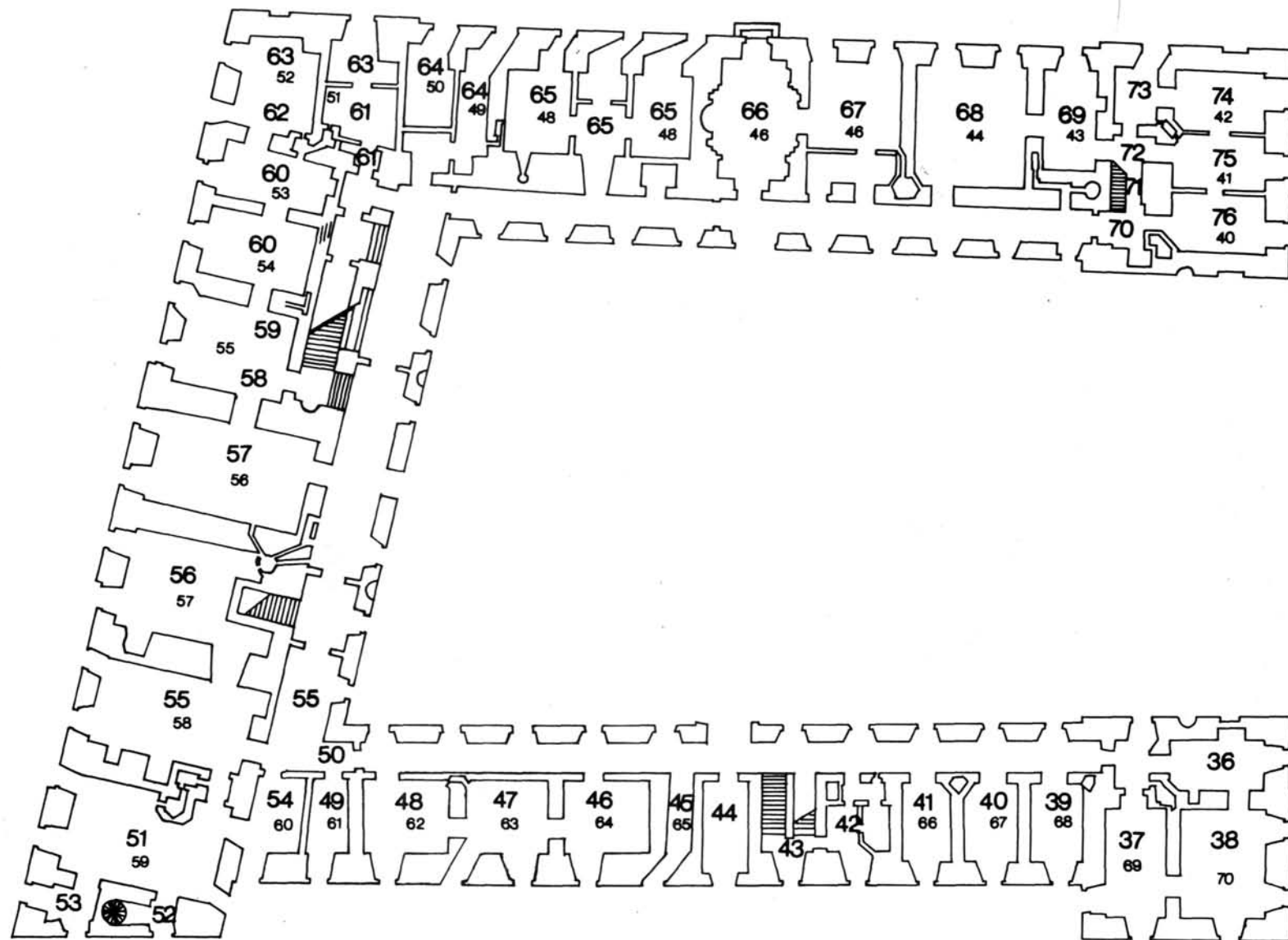
szoba nézett a mai Fő tér felé. Tehát itt az emeleten leltárunk szerint két szobával több a lakott, mint a földszinten a berendezett helyiség.

A vár bejárata K felől volt, mint ez Turco 70 évvel korábbi tervrajzán is látható. Egy kamra után a 2. helyiség a darabontoké, egy tornác után pedig a tömlőc következett. Mint már említettük a Ny-i szárnyon kezdték a helyiségek bejárását. Ott az első egy „öregs konyha”, melyben említik a konyha berendezését is. (1.) Egy „bolt haz” után az „Uraimék haza” mellett egy „kenieres haz” volt. A leltározók azután léptek be „egy sütő volt haz”-ba (2.). A mi 59. sz. helyiségünk volt ebben az időben a „Tisztartok haza”. A „konha safarnak haza” mellett volt ekkor a számtartó szobája és itt egy kis „Gradicz” is. Az emeleten lévő „Eöregs Palota” alatt „vagyon egy Municio tartokat volt haz”. A 65. sz. helyiség a „kaposztas haz” (3.). A K-i szárnyban üres helyiségek voltak az ún. „puszta hazak”, az itteni pince fölött pedig gabonartartó raktár. Ebben szántalpakat tartottak (4.).

Az időben ezután készült leltárak elnevezése szerint illesztettük be a mai alaprajzba a földszinti helyiségeket.

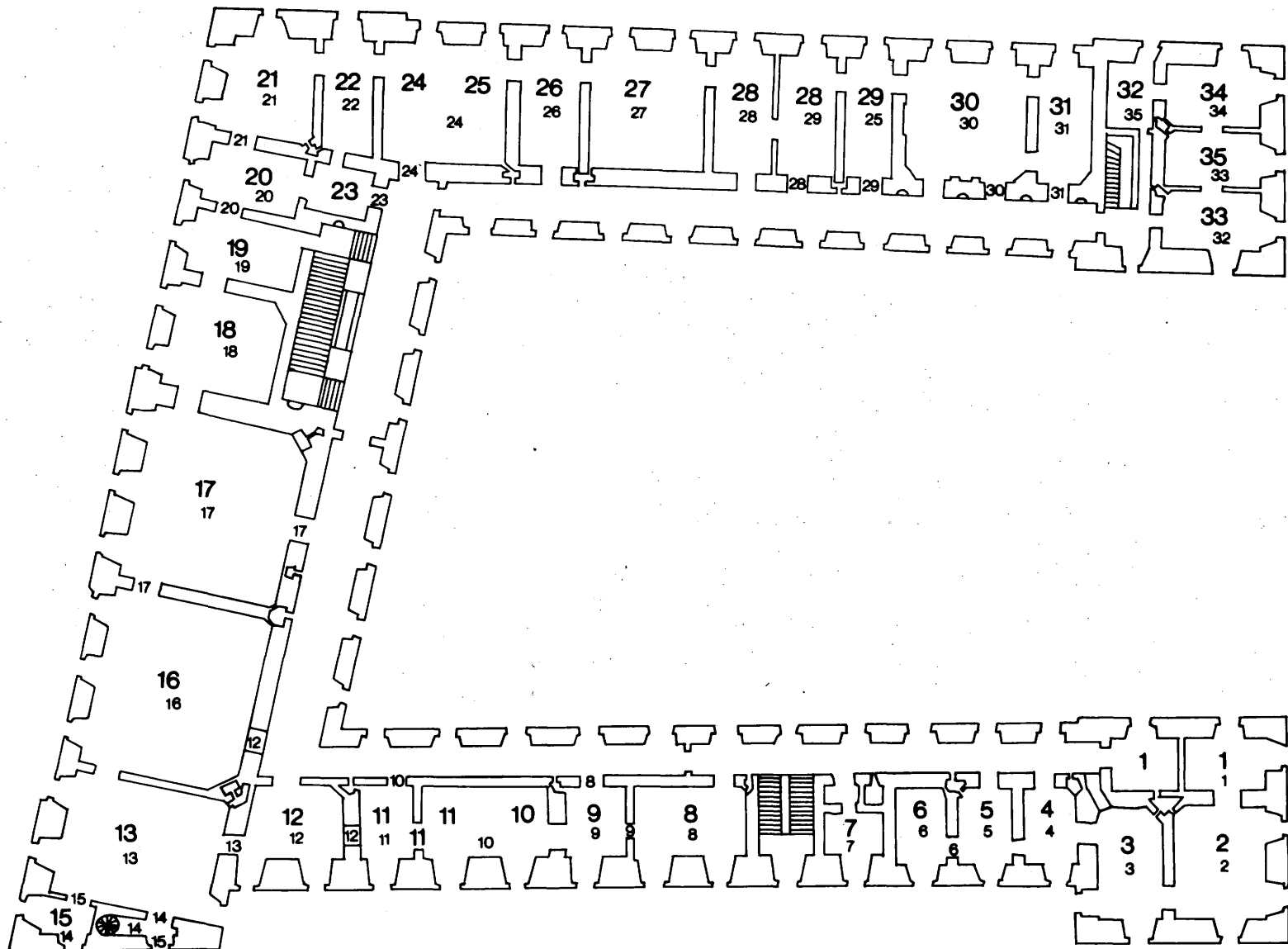
Deszkázott „Szeles gradiczon” lehetett az emeletre menni és itt volt egy „padimentomozott folyoso” az „Eöregs Palota” előtt. Az ajtaja fölött „kopia tartani valo fogas” díszlett. A palotában volt „Musicasoknak valo pohár szék” és „körül kopia tartani valo fogasok a falon” (4.). A sarokszoba megfelel a „Tofelöl vagyon egy palota”-nak, ez a 20–21. sz. szoba. Itt 5 ablakot említettek a leltározók (5.). DK felé még egy helyiség volt a K-i szárnyban és utána következtek a „puszta hazak”. Ezeknek tetejét és a vár udvara felé eső részét újonnan építették. A mai Nádorteremtől Ny-ra volt az ebédlő és azon belül „egy szenies haz”. A sarkon van a kápolna, az oratorium és a Chorus. A 12. sz. helyiségben a szenes házon belül van egy szoba, „hol az Úr ő Nagysága lakot”. Tehát 1639 októberében talán Nyári Pálra kellene gondolnunk, mert közvetlenül az átadás dátuma előtt Esterházy László a várkapitány.

A 12. sz. szoba előtt lévő boltozott folyosón egy „gerengő gradicz” volt. A Ny-i szárnyon több alkalommal említik a leltározók a folyosót, amelyre ajtók nyílnak. Ez azért fontos, mert úgy látszik a földszinten, hogy folyosók nincsenek és így árkádokra gondolhatunk. Ezen a szárnyon különben több szoba falát újonnan rakták.



1. ábra. A pápai vár földszinti alaprajza a szobaszámokkal

Abb. 1. Grundriß des Erdgeschosses der Burg von Pápa, mit Zimmernummern



2. ábra. A pápai vár emeleti alaprajza a szobaszámokkal és ajtótok számozással

Abb. 2. Grundriß der Etage der Burg von Pápa, mit Zimmernummern und Türzargennummerierung

„Az Ur haza fölöt egy Nyari haz, az mely az előt deszkázot volt". Ennek is köröskörül újonnan rakták a falait (6.).

A leltározás folyamán több helyen említik az 1639 előtti állapotot, de nem tudni, hogy mire céloznak ezzel a kifejezéssel. Lehet, hogy a 42 évvel ezelőtt történt ostromra vagy az 1626. évi, nagy tűzvészre. A sok helyen leírt újabb falfelhúzás inkább a felszabadítási harc nagy káraitra enged következtetni. Az 1597. augusztus 20-i nagy robbanás a legtöbb kárt a K-i szárnyban tette, hiszen a falak és a feljárólépcső kövei repültek a levegőbe,<sup>5</sup> s lehet, hogy erre utáltak a leltározók.

A 9. sz. szoba az „Asszony ő Nagysága haza" és a szenes házból „nyilik az Ur halo haza" (7.).

Ezen a szárnyon volt a „patika haz" (8/2 sz.). E szobában a város felé eső falat újra kellett építeni. Még tovább van a Leányasszonyok háza és egy „asszoni kis konha" (8.).

A leltározók ismét eljutottak kiindulási pontjukra, a vár kapuihoz. Itt a kapuközben, az emeleten részletesen leírták a szobákat, illetőleg azok elhelyezkedését.

Egy deszkagrádics vezetett föl a kapuköz fölötti helyiségekbe. Folyosóról lehetett a „kapu fölöt való második rend hazakba" lépni. Ezekben belül egy újonnan épített „haz" is volt. A „fölső hazakban" pedig 6 ablak van. Az alsó renden egy kis szobában a páterek laktak. Az alsó folyosóról egy ajtó a torony alatt való kis szobába vezetett. Ennek helye ezek szerint a kapuközön túl volt, attól DK felé. Ilyen rövid leírás alapján sajnos nem lehet rajzba foglalni ezeknek a helyiségeknek az elhelyezkedését (8.).

A váron kívül egy „puszta kaput" említ a leltár. Ennek tornácát újonnan boltozták és mind fölötté, mind alatta egy-egy helyiségben municiót tartalékolnak. A vár kapuja előtt széles kocsiszin volt, amelyben hintókat és kocsikat tartottak. Eddig ez a hely üres volt, és itt öreg lovaknak való istálló helyezkedett el (9.).

A váron kívül az „Ur haza alat" a boltozott helyiség ajtaja a kerengő lépcső ajtaja elé nyílt. Még egy istállót is jeleznek, amelyben szekeres lovakat tartottak. A fenti épületek egy részét újonnan építették. A közelben található egy jégverem is (9.).

A halas tavon egy „kis halas haio" és egy „más öreg haio" úszott, „az mellen az Ur ő Nagysága szokot az halaston iarni". Ez utóbbi hajón két kis házacska állott 4 ablakkal és ajtóval.

A vár udvarán még régebről volt kút láncokkal és vasas vödörökkel (10.).

Az inventáriumban 10 oldalas leírása után a vár külső tartozékai következnek; a pápai major részletes ismertetése (11—13.), a halastó (13.), a Tizes-malom (13.) és a sörfőző ház leírása (14.). Az uraság a nagy halastó mellett egy kisebbet elkerített; ezt három oldalról kövel kerítették belülről, kívül pedig agyaggal tömték el a töltést. A tó közepére gerendákból épített hid vezetett, amely 3 szál deszka széles volt. „Ezen halston egy kis zugo vagyon". A tó körül fűzfákat ültettek. A külső halastavat vesszőkerítéssel

vették körül, amelyen ajtó is volt. A tóban apró halak és csukaivadékok voltak. (13.).

Ugyancsak részletesen leírták a leltározók a Tizeskapu előtt lévő „Malom-hazat". A sörfőző ház is a Tizes-kapu előtt állott. Ennél is minden részletet megemlítenek (14.).

A leltár sorrendjében a 15. oldalon szereplő „Ugodi Inven tarjom" fontos számunkra. 8 ágyú, 2 tagló, egy kaloda, annak láncja és lakatja, lábra való vas, egy pusza major és egy pusza kert tartozik ide. Tehát a vár védelmi fegyverei és a tömlőfelszerelés nyilvántartása tartozik szorosán a pápai vár, illetőleg uradalom kebelébe. Fontos tény ezzel kapcsolatban, hogy már 1639-ben Esterházy-leltárban szerepel az ugodi vár. Valószínűen ez a legkorábbi hiteles adat, hogy Ugod az Esterházy birtokhoz tartozott.

1639. október 17-én történt a vár átadása a nádor részéről István fiának. Várvédelmi fegyverek, tömlőfelszerelés, mezőgazdasági felszerelés, termények és takarmány (16—17.).

Osszeírtuk azokat a helyeket, illetőleg helyiségeket a pápai vár 1. emeletén és földszintjén, ahol újabb falakat kellett építeni és javítani. Ezek szerint az emeleten a pusztulás nagyobb az É-i sarok közelében és a Ny-i szárnyban, a földszinten pedig az É-i sarok és az ÉNy-i szárny közepe lett hiányos ill. romos. Talán nem tévedünk, ha arra gondolunk, hogy a töröktől való felszabadító ostromnak és az említett nagy tűzvésznek a nyomai itt együtt látszanak. Jó néhány kemencét újra kellett rakni. Az 59., a 22. és a 17. szoba kemencéje újonnan rakott a leltározás idejében. Több kemence zöld színű volt.

Érdemes felsorolni azokat a helyiségeket, amelyek „az előt voltak". Az 57. szobában volt az örök háza és előtte munició állt. Ez volt a 63. sz. helyiségben is. A 17. sz. terem „meg vagyon padimentomozva" és az előt is így volt. A 11. és 12. szobában az Úr lakott. Régebben a Nyári ház (10. sz.) deszkázott volt.

Még fel kell említeni, hogy a várkapun belül fegyvereket, pallost és kalodát is említ az inventárium. A vár épületében sok helyen, de még az istállóknak is voltak üvegablakok. Sok a pléhes ajtó. A kályhák ill. kemencék nagy része zöldmázos volt. A 17. sz. teremben egy hatajtós pohárszék állt. A kápolnában (13. sz.) fából készült oltárt említenek. Gyakoriak fedeles nyoszolyák. Egy megjegyzésből kiderül, hogy kert is volt a vár mellett.

A fenti összeírásból az látható, hogy jól berendezett és jól működő volt a vár épületegyüttese, melynek helyiségeiben minden szükséges megtalálható. Az oldalszárnyaknak az udvar felé vannak a folyosók. A tógazdaság, a Tizes-malom, a majorság és a sörfőző ház jól üzemel.

Az 1480—1520 között épült várba vonult be a török. A vár felszabadítása után 1639-ben a sok helyreállítás után is vannak „puszta hazak" a K-i szárnyban, de már befedett állapotban.

Reiznertől értesülünk egy újabb várleltárról, mely 1641-ből származott. Tartalmazza a pápai és devecseri uradalmak leírását; ez sajnos elveszett. Ebben az évben Esterházy István gróf Csáky Lászlónak adta át a várat és uradalmat.<sup>6</sup>

Esterházy László rendelkezése írta össze egy bizottság a pápai vár szegényes felszerelését.<sup>7</sup> Szövegét már ismertették és ezt érdemes megvizsgálni. Sejtésünk szerint az inventarium egy „U” alakú várépületről szól, amely már Turco ismert tervrajzán is szerepel.<sup>8</sup> D felé ezen sincs 4. épületszárny. Hoefnagel 1610. évi metszetén<sup>9</sup> ábrázolt épületek a várban nem egyeztethetők össze Turco 1569. évi tervrajzával, illetőleg az akkor meglévő várral.

Úgy látjuk, hogy az 1648-ban készített szöveg egy 1945 előtti véleményt erősít meg, mely szerint a 16. században kiépített palotaszobák változatlanul maradtak és a régi fellegvár hadi falai még régi vastag méreteikben maradtak ránk.<sup>10</sup> Tehát Hoefnagel metszete és az 1648. évi várleltár leírása nem fedi egymást és nem is hasonló.

Feltételeztük, hogy az inventariumban a szobákat egymás után jegyezték fel. A földszinten 10 helyiség volt és még 2 pince, illetőleg lejárát (1. ábra, földszinti kimutatás). Az emeleten a kiindulás az volt, hogy egy 1639-ből származó leltár szerint<sup>11</sup> a Ny-i épületszárnyban az egyik szoba „az előt leányok Szálásó volt”<sup>12</sup> (2. ábra 7. sz. és a kimutatás). Ezt a szobát 1648-ban is említik, ugyanígy ismerős ez a szoba 1639-ből is.

Az emeleten 15 helyiség volt. A földszinten DNy felől léptek be a várba és az É-i sarkon mentek fel az emeletre és innen haladtak az előbbi irányba ellentétesen.

A földszinti helyiségeknek funkciói miatt csak az udvar felől lehettek bejáratai. Az egyes helyiségek nagysága nem állapítható meg a néhány rövid szóval történt leírásból. Itt főleg a pincelejáratok szabták meg a sorrendben az elindulást. Így alaprajzunkban és kimutatásunkban több helyiség kiterjedése megfelelhet a mai alaprajzban 2—2 helyiség nagyságának.

A mai állapotoknak megfelelően a tisztartóházból (1. ábra 58—59. sz.) lehetett a lejárát az É-i szárny alatt az „öreg pincébe”, és a „káposztás ház”-ból a K-i szárny alatt járhattak le (1. ábra 62—63. sz.) a „pravendas pince”-be.

A konyha (1. ábra 47—48. sz.) megfelelhet az 1639. évi leltár 47—48. sz. helyiségének<sup>13</sup> és a későbbiekben az 1694. évi inventariumban az un. „Szütő haznak”<sup>14</sup>, valamint az 1900/16. évi leírásban,<sup>15</sup> a „Kis konyhának”<sup>16</sup>.

Eri I. által közölt rajzban a legvastagabb földszinti falak közé helyezendő el a régi vár.<sup>17</sup>

A helyiségek számából és elrendezésükből megállapítható, hogy a leltározók nem említik a K-i szárny szobáit, tehát a „puszta” állapot tovább tartott. Ennek okát, mint már említettük, nem ismerjük. Ezért a földszinti helyiségek kimutatásunkban kérdőjellel szerepelnek. Sem a sarokhelyiséget, sem a tő felőli fekvést nem említik.

A sáfárházban (1. ábra 56. sz.) 2 halaskádat említenek, de a tőről egy szót sem hallunk. A felsorolásban a 7. helyen áll a „párház”, amely valószínűleg konyhát jelent.<sup>18</sup> A már említett pravendas pincében tartalékolták az ételmezt.

Az emeleten „a tő felől való első házban” kez-

dődik a leltározás, tehát a vár É-i sarkán. Az „öreg palota”, az „ebédő palota” berendezése az egész vár többi helyiségeihez mérten is sirlalmas. A kápolna (2. ábra 13. sz.) valószínűleg a mai, ÉNy felé eső sarokterem helyén lehetett, mint 1639-ben. Mindenütt gondosan feljegyezték, hogy pléhes vagy anélküliek az ajtók. A patikaház (2. ábra 8. sz.) két üresen álló bútort tartalmazott. Az emelet É-i sarkától a 15. helyen volt a „sikálóház”.

A már említett lépcső a leltár rövid említése szerint valószínűleg É-on volt és DNy-on. Esetleg ez utóbbi külső feljáró. Az emeleten sem szól az inventarium a K-i szárnyról. Ez akkor üres volt, de 1639-ben már boltozott.

Külön ki kell emelnünk a K felé eső kapu fölötti két helyiséget (2. ábra 31, 32. sz.); ezek az épület mai szárnyába esnek bele. Tudnunk kell azt is, hogy a várkapu egy része különböző metszetek és festmények szerint, mint 1639-ben is, a vár K-i frontján az É-i saroktól számított 9. ablak után következett a mai Fő tér felé.<sup>19</sup> A leltárban említett előbbi két ház tehát K felé nézett. Ezekről É felé gondoljuk a „szalonnaház”-at. (2. ábra 29. sz.)

Kérdés vajon kik vagy ki lakhatott a várban 1597 óta? Az emelet É-i és Ny-i szárnya lakható volt, a földszint az élelem előállítására és tárolására szolgált. 1648-ban is folyhatott benne élet, hiszen a leltár leírása szerint több dolog előkészületben volt.

A szalonnaházban kiemelik a „Csáky uramtól maradtott egy pár töredéses Rézdob”-ot. Talán Csáky itt lakott, de 1648-ban már nincs a várban. A Csáky-korszakról azt tudjuk, hogy az 1649-ben ért véget,<sup>20</sup> de Esterházy László rendeli el a vár holmijainak számbavételét. Tóth E. úgy tudja, hogy 1630 és 1649 között rövid megszakítással két ízben is Pápán lakott.<sup>21</sup> Az eddig ismert adatok szerint inkább 1641 és 1649 közötti időre gondolunk. 1639—1641-ig Esterházy Miklós fia, István kezén volt az uradalom. Nyári Miklós pápai főkapitány is lakott a várban.<sup>22</sup> Azt is említettük, hogy a nádor a vár és uradalom birtokba vétele után csak 1628-ban jutott el Pápára.<sup>23</sup>

Esterházy László a leltározás elrendelője (1626 jan. 1—1652 aug. 26.),<sup>24</sup> a vezekényi csatában esett el.

Leltárunk két esetben is említette a Pázmán nevet.<sup>25</sup> Talán ő lehetett ekkor az uradalmi tisztartó? Az inventarium bevezetőjében a bizottsággal együtt ment a várba Barcza György,<sup>26</sup> bizonnyára akkori prefektus.

Ebben az időben készült Leukharden pápai várrajza.<sup>27</sup> Ez szerintünk hibás, mert a vár kapuja nem volt a K-i szárny közepén és a vár falai nem merőlegesen egymásra, továbbá a kapun nem volt kőtorony. Az 1683-ból származó fogadalmi képen és Leukharden rajzán K felé a kivezető út egyformán hajlik D felé. Éppen Zákonyival ellentétben úgy látjuk, hogy az 1667-i pápai várterv (a Karlsruhei Gyűjteményben<sup>28</sup>) rajza a pontos és a valóságnak megfelelő. A vár kapujától D-re egy kis falszög éppenúgy látható, mint a fogadalmi képen. A Karlsruhei Gyűjtemény rajza látszik a hiteles felvételnek.

A vártól ÉNy-ra elterülő Tizes-malom első említése az 1608. év.<sup>29</sup> Zákonyi F. az 1653. évi rajzban csak négy kerekét ismeri fel,<sup>30</sup> pedig 1648. évi inventariumunk<sup>31</sup> ennél a malomnál határozottan 10 kerékről beszél. Még előbb, 1639-ben is erről kapunk hiteles tudósítást.

A romlott állapotban lévő pápai várról emlékezik meg e leltár alapján az irodalom.<sup>32</sup> Nem tudjuk, hogy mi történt 1639 óta.

1649-ben Esterházy László és Csáky László országbíró között a pápai és gesztesi uradalmak ügyében barátságos egyezség jött létre. 1651. szeptember 13-tól Esterházy Pál lett a pápai kapitány, majd testvére Ferenc, a semptei kapitány 1662-ben Pápa ura.<sup>33</sup>

## AZ 1694. ÉVI VÁRLELTÁR

1694. dec. 14-én ismét leltárt vettek fel a pápai várról.<sup>34</sup> Az inventarium felvételének elrendelőjét nem ismerjük név szerint. Két helyen történik említés a várúrról: „megh holt ur fegyvereit sokta tartany,”<sup>35</sup> ez a helyiség szerintünk az első emeleten van (2. ábra 13. sz.), a másik említés: „Szenes ház, melyből Szegén megh holt ur zárjára Lövdözöt”<sup>36</sup> ez a D-i szárnyban volt helyiség. Ezt földszintesnek gondoljuk. Esterházy Ferenc 1683-ban halt meg és 13 év múlva is tudják, hogy hol tartotta fegyvereit. Valószínűen 1694-ben a felesége, gróf Thököly Kata ekkor a kegyúr, és az ő belépésének dátumára készült az inventarium.

Zákonyi F. szerint Leukharden a rajzán a várbán egyforma magasságú épületeket tüntet fel.<sup>37</sup> A leltár szövege szerint D-en földszintes épületeket kell feltételeznünk,<sup>38</sup> és ugyanezen a helyen a fogadalmi képen emeletes épület látszik.

A vár ekkor „négy Szegletre építve” és a K-i szárny „csak egy Cortinából áll.”<sup>39</sup> A II. József-kori felvétel (1783) mutatja utoljára ezt az állapotot. De elképzelhető, hogy csak a telekhatárt jelölik a térképen és így lesz a várból zárt négyszög alakzat.

Ekkor a szobák száma összesen: 41. A leltározók a K-i szárny D-i végéről indultak és körbe járták az emeletet, majd a Ny-i szárny D-i földszinti helyiségein át a vár K-i részén lévő kapu felé haladtak ugyancsak körbe.

Olyan gondos munkát végeztek, hogy minden helyiség helyét viszonyítani tudjuk a mai alaprajzhoz. A váron *kifelé* említik: hogy az ablakokat, számukat és hogy a tó felé, az istálló felé, a Tizes-malom felé, vagy Borsosgyőr irányában vannak. *Befelé* a „vár piarcza” kifejezést használják. Leírják a szögletszobákat is. Könnyen megtudni, hogy a mai alaprajzon melyik szobát kell esetleg felezni a régi állapotnak megfelelően vagy éppen a kettőt összevonni. Értesülünk az ajtók helyéről és számáról is.

A fentiek alapján a K-i szárnyon kifelé, a tó felé éppúgy 9 ablak van, mint a fogadalmi képen. Itt 10 szoba volt és 9 ablak. Ma viszont 13 ablak van ugyanezen a fronton.

A lépcsőknél is érdekes dolgok kerültek elő. A kimutatásunk szerinti 7. és 8. sz. szoba között

indul el a „grádics” a folyosón és leér a 40. sz. szobához („Szabok Szálásó”); ez külső lépcső lehetett.

Az udvar ÉNy-i sarkában „az kútnál Levő grádics mellett, mely az felső Cintignatoria Szolgál jobb kézrül az folyoso alatt”<sup>40</sup> és „az kútnál az folyoso alatt bé menven”<sup>41</sup> azt mutatja, hogy más volt a belső tér kialakítása ebben a sarokban, mint ma. 1639-ben külső lépcső nem volt.

Egy másik lépcsőről azt tudjuk, hogy „azon pitvarból job kézre grádicson föl menven és az Várnak az Toó felí valo főlso Szegletin.”<sup>42</sup> Az lehet az a lépcső, amelyen az 1648-ban leltározók útja a földszint átnézése után az emeletre vezetett.

Igy elképzelhető, hogy a Ny-i szárnyon is volt lépcső 1648-ban és azóta ma is. A másik lépcső a 20–21. sz. szobánál helyezkedett el, mint 1648-ban is. Az előbb említett két szoba 1639-ben egy helyiség volt és 5 ablakosnak tüntették fel. Ugyanezt írták 1649-ben is ugyanerről a tó felől, a sarkon.

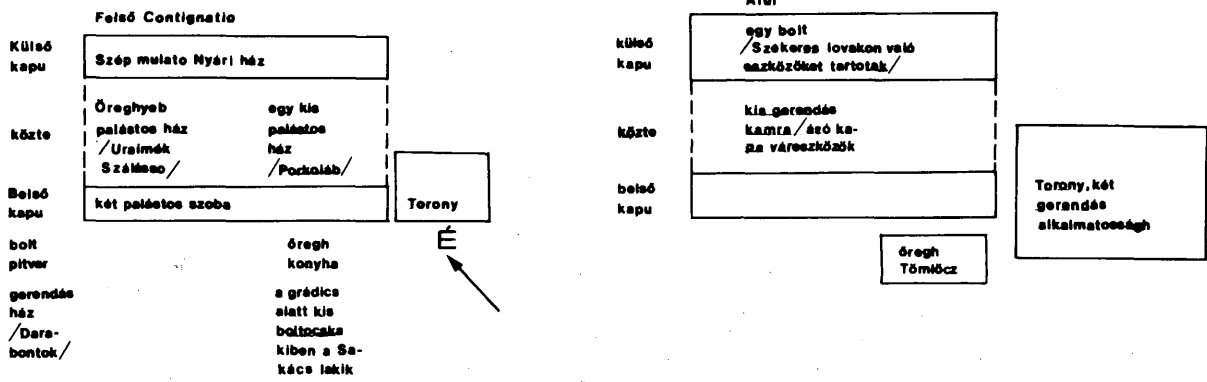
Az udvar felé eső folyosóról pedig úgy tudjuk, hogy az emeleten a 29, 27. és 26. sz. szobáknál haladt el. A 27. sz. szobánál a folyosóra vezet egy ajtó és itt volt egy lezáró „grádics”. Az emeleten körben folyosó volt az udvar felé, de a földszinten a leltár szerint nem volt folyosó, valószínűleg itt árkádok voltak. Az épületen az árkádok beépítésének nyomai látszottak az 1970. évi renoválás előtt.

A külső és belső várkapu helye ma a várkastély K-i szárnyába esik bele. 1964-ben ellenben a kapuk fölött szobák voltak. A külső kapu fölött „Szép mulato Nyári ház” volt; a belső kapu fölött „két palástos Szoba”-t írnak le. Ezekről D-re állott a nagy torony. Ez már 1639-ben is ismert volt. Turco tervrajzán nincs vártorony. A két kapu között É felé egy „öreglyeb palástos ház” az „Uraimék Szálásó”, D felé „egy kis palástos ház”: itt tanyázott a porkoláb (3. ábra). A kapurésztől ÉNy-ra egy „boltos pitvar” és még odább a darabontok „gerendás háza” volt. DNy felé egy „öreg konyha” a következő helyiség és az itt található grádics alatt egy „kis boltocska, kibben a Sakács lakik”. Csak némelyik ponton lehet itt a helyiségeket egyeztetni az 1639. évi leltár leírásával.

A földszinten a külső kapu D-i részén egy „bolt” volt, ahol a szekerekre és lovakra való eszközöket tartották. A kapuk között D-re „kis gerendás kamará”-ban ásót, kapát és „váreszközöket” tároltak. A belső kapu D-i oldalán lehetett az említett vártorony, mint 1639-ben. Ennek földszintjén „két gerendás alkalmatosság”-ról tesznek említést. A belső kapu Ny-i szélénél volt az „öreg Tömlöcz.”<sup>43</sup>

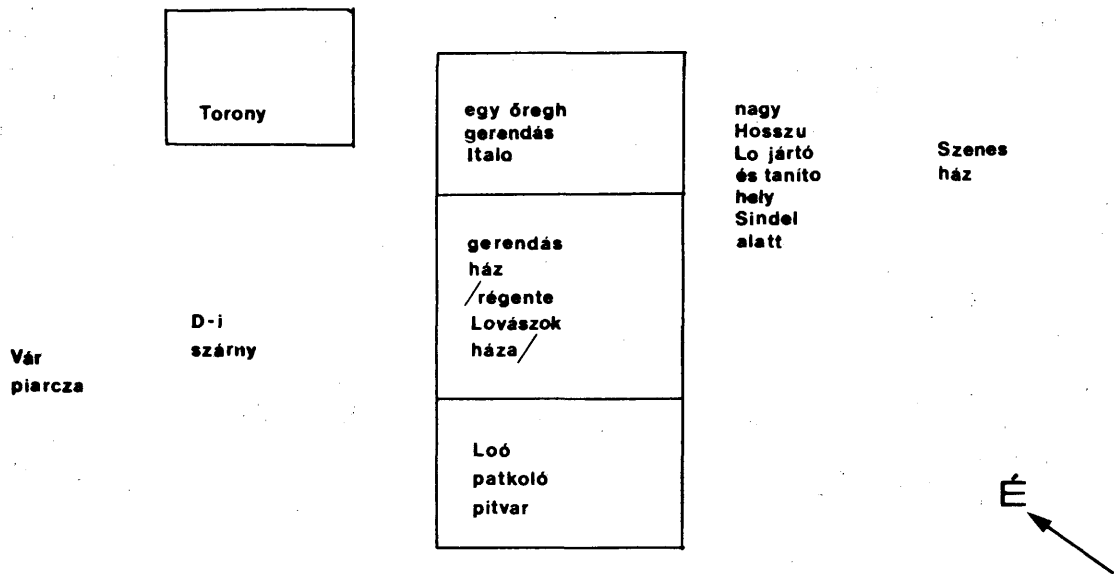
Az előbbi vártorony, „az hol dobolny Soktak”<sup>44</sup> a mai két torony között és alatt lévő pince alapozásánál tűnt el. Innen kisse D-re egy öreg istálló, és gerendás ház állt, amely azelőtt a lovászok háza volt és egy lópatkoló pitvar húzódott Ny felé. Az eddig leírt felsorolás földszintes épületeket sejtet (4. ábra).

A fogadalmi képen itt alacsonyabb emeletes épület látható mint a vár és ez nem volt össze-



3. ábra. Szobák a várkapunál (1694)

Abb. 3. Zimmer am Burgtor.



4. ábra. Melléképületek DK felé

Abb. 4. Nebengebäude in Richtung Südosten.

építve a várkapuval és a vár Ny-i szárnyával sem ért össze.<sup>45</sup>

A fent említett istálló és más melléképületek elődjei valószínűen a Hoefnagel metszeten láthatók.<sup>46</sup> Lehet, hogy ennek az épületnek K felé magasabb része látszik a Forchtensteinben lévő egyik Pápáról festett képen is.<sup>47</sup> Össze kellene hasonlítani a pápai várról készült összes metszetet és akkor erre a D-i szárnyra talán több fény derülne. A térképeken viszont egy téglalap alakú udvar van körülépítve, de lehet, hogy csak a tekinthetárt jelzik, mint már említettük.

Külön feladat a várban lévő szobák elneve-

zését kikutatni a tárgyaló leltár szövege alapján. A boltos szoba, a gerendás palástos kamara, a gerendás pitvar és keskeny bolt palástos kamara, a gerendás pitvar és keskeny bolt kifejezések nem szerepeltek az előző leltárakban. Meg kell jegyezni azt is, hogy az ajtók és ablakok lokalizálása 1639-ben pontosabb volt.

Mostani inventáriumunkban a 46, 47, és 48. sz. helyiség lehetett a konyha, illetőleg a „szütő ház”. Az 1648. évi szöveg szerint is a konyhát a 46–47. sz. helyiségbe helyeztük, de ekkor még említenek egy sütő házat is a földszinten.

Az 1683-ból való fogadalmi kép tehát a várnak

nem az 1648. évi állapotot mutatja be, hanem minden jel szerint a kép ábrázolása és az 1694. évi leírás egyezik.

Az 1964-ben kiadott XIV—XV. századi kerítésfal az udvaron talált részletének, a föld feletti része a két leltár idején már elbontásra kerülhetett.<sup>48</sup>

Az inventáriumok meg nem határozható módon kissé mást mondanak, mint az Éri I. által rajzolt periódusok képe.<sup>49</sup>

1648-ban a földszinten a Ny-i szárny 42. sz. szobájánál, 1694-ben pedig a 40. sz. szobánál kezdődik a vár. Mindkét összeírásnál a földszint 70. sz. szobánál kezdődik a vár a mai Fő tér felől. A korábbi inventáriumnál az emelet Ny-i szárnyában az első szoba a 7. sz. a későbbinél pedig az 5. sz. szoba. Ugyanekkor az emeleten a K-i szárny a 31. sz.-nál indul, amely helyiség akkor a várkapu felett volt. Fentiekből az látható, hogy a XVII. század végén a vár Ny-i szárnya két ablakkal hosszabb volt, mint a század közepén.

A későbbi inventárium szerint az 5. sz. és a 40. sz. szoba egymás fölött voltak Ny-on. Ugyanekkor az évben a földszinten K-en a „boltos életes ház” (a 67. sz.) veszi kezdetét.

A leltárak alapján talált bővítés az épületen egy újjáépítéssel kapcsolatos, talán a vár átépítésekor, illetőleg erődítményeinek átrendezésével került sorra Wimes erődítési terveinek kivitelezésével együtt.<sup>50</sup> Így lehet, hogy a vár bővítése 1665-ben történt.

Ila-Kovacsics szerint a török támadások után, 1696-ban a vár jó állapotban volt és lakható.<sup>51</sup> Pedig a 2 évvel ezelőtt összeírt várleltárt 1959-ben közölte Gerő-Sedlmayer.

#### AZ 1796/99. ÉVI VÁRLELTÁR

A pápai Helytörténeti Múzeumban lévő leltárkönyv leltári száma: 63 203 1; új kötésben, gerincmagassága 42,5 cm, 187 oldal terjedelmű. Első és utolsó lapja kissé megszakadt. Kézrel írott. 1799. márc. 23-án az 1796. évi leltár ellenőrzése. 1799. ápr. 16-án zárták le; rajta 3 pecsét, Györgyi Imre, Vigyázó Károly és Fodor Imre aláírásával. A vár helyiségeinek és ingóságainak nyilvánartása.

A kegyúr halálakor leltárt készítettek, majd az új birtokos belépésekor újabb leltározás történt és a kettő összehasonlításából állapították meg a hiányokat. 1796-ban úgy látszik Esterházy Károly egri püspök rendelte el a számbavételt és 3 év múlva márc. 15-én, a kegyúr halálakor Bezerédi Ignác rendelkezésére történt a leltározás.

A vár földszintjén a Ny-i fronton a 36. sz. szobától az 53. sz.-ig, az É-i szárnyban 54—61. sz.-ig, és a K-i részben az ekkori számozás szerint a szobák a 76. sz.-ig haladtak. Az emeleten az 1—35. sz.-ig történt a szobák számozása. A földszinten a lépcsőházakkal együtt 34 helyiség volt, az emeleten 36 szoba. A két toronyrészben a 2. emeleten nem említ semmit az inventárium. Ilyen gondosan végzett leltározás bizonyára még a raktárakat is említette volna, ha azok lettek

volna a két torony 2. emeletén. A 76. sz. szoba leírásánál a 6. tétel fenyőfa „grádicsokat” ír le (171.). A 74. sz. szoba 2. tétele szerint karimás, üvegű a belső ablak (161.) és talán ez a kifejezés is toronyszobára vall.

A földszinten van a 43. sz. szoba „melyből az Vár Kertyébe lehet menni” (100.). A vár bejárata a leltár felvételek ezek szerint D-en volt. A 66. sz. szoba is a „Kertbe járó Nyári Szoba” (153.).

Meg kell említeni azt is, hogy a 76. sz. helyiség 1. tétele leírja, hogy „A kapun be menvén jobbrul ajtó” volt (171.). A számbavételkor a bejárati helyiségek is számot kaptak. A „Szényeken és Istállókon Föllül” 7 szobát tartottak nyilván (176—187.). Ezek természetesen nem voltak a vár épületében.

A bizottság munkája olyan pontos volt már 1796-ban, hogy minden ajtót és ablakot külön említettek meg. Az ajtótokok számozása csak két helyen tér el a szobaszámoktól. A 9. sz. szoba ajtaja a 8. sz. ajtó és a 11. sz. szoba ajtaja a 10. számot kapta. Az ajtók számai biztosan a XVIII. századból valók (5—6. ábra).

A szobákhoz téli ablak és zsalugáter tartozott, a falakon lambériák voltak. A kályhákat is részletesen leírták.

A várkastély épületén ebben az időben 3 erkély volt. A mai új erkély helyén ekkor egy vörös márvány lapokkal díszített „Altána” volt.<sup>52</sup> A mai két toronynak egymással szemben lévő 1. emeleti részén szintén volt egy-egy „Altána”.<sup>53</sup>

Több kályhát kívülről fűtöttek. A Nádor-termi mai nagy kandalló ekkor még nem volt fűthető kívülről. A Ny-i szárnyon az emeleten is aranyoztak a spaléták.

A vár legtöbb helyisége az emeleten tölgyfából „kirakott”. Néhányban fenyődeszka, viaszkos deszkázás, négyszögletes márványlapos a padló és egy fehér márványból kirakott. Az egyik bejáró vörös színű márvány lapokkal fedett. A földszinten sok a fenyőfadeszkázás, kevesebb „az ordinari égetet téglából”. Van padló négyszögletű téglából és fehér márványból is.

Néhány kis eltérést észrevettünk: a 63. sz. szobán (163.) az elsorolt 4 ablak helyett ma csak 3 van, és az 51. sz. szobában (115.) a mai 2 ablak helyett 3 volt. A 72. sz. szobánál a leltározók két ablakot írnak le (163.), de ma ez a helyiség csak szobák közé illeszthető be.

Több helyiségben tették el a bizalmas iratokat (Secretumok): A 33, 61, 62, 70, 71, és 72. sz. szobákban voltak ezek találhatóak. A 67. sz. szobába (155.) volt a „Rationum Exactoratus”, a számvéveség. A 68. sz. szobában az Archivum helyezkedett el és ebben több almarium őrizte a ránk már nem maradt iratokat (158.). Mellette a cancellista helyisége, itt 5 almarium is volt (159.). A 45. szobában a Cassa foglalt helyet; csak felső ablaka volt, az alsót befalazták (104.).

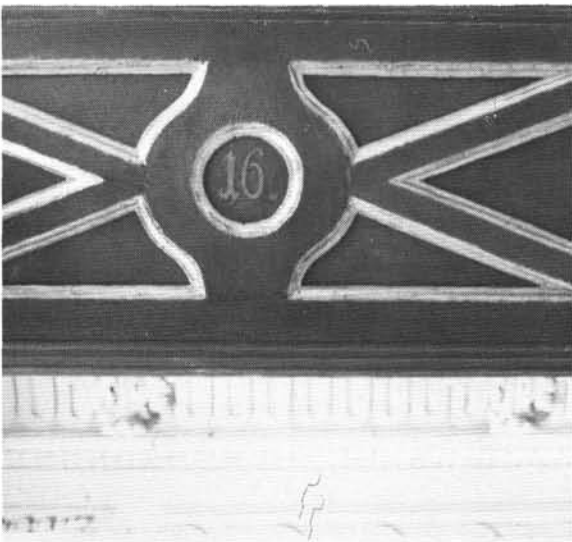
A várbeli kápolna átkerült a nagy átalakítások a 30. sz. szobába (71—72.). Eddigi leltárainkból a kápolna az 1. emeleten a Ny-i sarok illetőleg annak szomszédságában foglalt helyet. A kápolna kupolája festett. Kiss szerint a várban volt egy várkápolna, amely nagy régiségű.<sup>54</sup>

Külön érdekesség volna leközölni az eredeti



5. ábra. Ajtószámozás az 1790-es évekből

Abb 5. Türnummerierung aus den neunziger Jahren des 18. Jahrhunderts



6. ábra. Ajtószámozás az 1790-es évekből

Abb. 6. Türnummerierung aus den neunziger Jahren des 18. Jahrhunderts

szöveget „Urunk nappali Szobájá”-ról (3—4.), és „Háló Szobájá”-ról (6—8.), hogy milyen volt egy XVIII. századi nagy tekintélyű püspök szállása. A földszinten találták a leltározók az „Ur Széke Szobájá”-t egyszerű berendezéssel (38. sz., 90.). Az 51. sz. szoba a „Qvardorob Szoba” (115—120) és benne volt található egy „Fenyő Fa Decempedalis Öl” (10. tétel), a 76. sz. szobában („Tisztek Gyülekezete”) egy almárium fölött „az Ugodi új altárnak medllyája fenyő fábul” helyezkedett el (8. tétel) és egy „Fenyő Fából Katona Mérték”

(11. tétel; 171.). A mai Nádorteremben volt az „Ebédő Palota” (17. sz.; 30—40). A földszinten a „Czukros Konyhája” (58. sz.; 134.) és „Czukerpaker”-nak edényeket tartó szobája (60. sz. 139—142.), és ezekben korabeli konyhafelszerelésnek szép példáját láthatjuk.

A Praefectus szobájában (75. sz.; 169.) „Vas Petsét Nyomtató” volt „melynek az allya Tölgy Fa” (11. tétel).

Az emeleten egy „Régi Biliárd” szoba volt található (21. sz.; 51.). A földszíni 36. sz. szoba a hajdúké (86.) és itt tartották a rabok tömlőcbeli felszerelését. Még ma is megvan az épület Ny-i szárnyának pincéjében néhány vaskarika a vas-taj falban.

Az alsó Ambituson az udvarban lévő kutat sorolják fel, „melynek a Csévéje egész a Pallásra vezetett, az ambitusra szolgáló a víz eresztő réz csap a hosszú vas huzon réz markolat, ennek pedig a végén vörös öntött nagy réz gomb, vagyon” (7. tétel; 174). Lehet, hogy ez a kút volt már az udvaron 1639-ben is.

A várban 10 szobában tatai cserépedény állott. Mosdóedényeken kívül több szenteltvíztartó is ebből az anyagból volt. Két konyhában holtsi edényeket is nyilvántartásba vettek. Bécsi porcelán és színes porcelánok is több helyen előfordultak a várban, úgyszintén cserépedények. Butéliák, gyertyára való „Gömbölü Övegek” és mosdóedények is üvegből valók.

A 16, 18, 19, és 20. sz. szobában (35—47) a textileken indiai figurák diszelegtek. Az épületben található szentképek közül kiemelkedik az egri püspök kedvenc Borromei Szent Károly képe. Két szentképnél kiemelik a leltározók, hogy az apácamunka. Kiss I.-től értesülünk arról, hogy 1754-ben apácák kerültek Pápra és a kálvinista tanárok volt épületét és iskoláját kapták lakóhelyül.<sup>55</sup>

Az inventárium felsorolja a mai Nádor-teremben a 4 nagyméretű várképet. A ma is látható Pápát ábrázoló kép Gerő L. szerint a XVIII. század végéről való,<sup>56</sup> holott a továbbiakban leírja, hogy a festményen is látható halastavat 1771-ben csapoltatta le Esterházy Károly.<sup>57</sup> Az előbbi kép közelében helyezkedett el Szempc képe. A terem tulsó oldalán van ma is Tallos vára és a ma már hiányzó Devecser, ez utóbbi az 1927-ben készített fényképen sajnos elmosódott.

Kiss I. a régi várban lévő várkapolnáról írta, hogy azt az 1752. évi várlerombolással szintén tönkre tették.<sup>58</sup> Gerő L. viszont úgy tudja, hogy a lakosság a vár lerombolását kérte, hogy ezzel a katonaságtól megszabadulhasson. Így azután a régi vármaradványokon épült fel az új barokk kastély.<sup>59</sup> Ezzel szemben az 1694. és 1796/99. évi várleltár szobái azonosak az emeleten is. Az 1750-es években még bővítettek az épületen a mai Fő tér felé. 1752-ben várrombolás nem lehetett, hanem nagyméretű átalakítás. Ablakok, folyosók átalakítása, a földszinti árkádok beépítése és 2 torony emelése és ezeket összekötő hatalmas pince építése. A XVIII. század közepén történő átalakítást vallja Voit Pál is.<sup>60</sup>

Tóth E. az 1714. évi januárról szólva, úgy tudja, hogy ekkor a pápai vár már régen „lebonta-

tott.<sup>61</sup> Ugyanő írja, hogy 1703-ban még csak kevés erődítést bontottak le, amikor a kurucok a várat bevették.<sup>62</sup>

Bél Mátyás szerint a végvárak lerombolásának esett áldozatul a pápai vár is 1702-ben.<sup>63</sup> B. Berényi Ferenc naplója pedig az 1707. év április 24-ről arról tudósít, hogy „Pápanak egy részét demoliálják.”<sup>64</sup> Bottyán Á. április második felében a várerődítményeket hordatta szét.<sup>65</sup> Tehát a kurucok a romos bástyafalakat bontották el, betöltötték a vizesárkot, amelyen keresztül akkor hid vezetett.<sup>66</sup> Horváth E. és Tóth E. is a bástyafalak szétbontásáról tud. Még Kelényi Gy. is a vár lerombolásáról ír.<sup>67</sup> Éri I. helyesen jegyzi meg, hogy nincsenek adataink a vár lerombolásáról. Az 1739. évi metszetre hivatkozik, amelyen a mai állapot látható.<sup>68</sup> Úgy gondolja, hogy a pince és a földszint még eredeti, és a vár a mai alaprajzba esik bele.<sup>69</sup>

Szerintünk az 1796/99. évi várinventárium a várból átalakított „U” alakú épületről készült, mely olyan volt, mint ma és nem voltak D-en előtte várhoz tartozó épületek. Viszont az 1683-ból származó fogadalmi képen látható első emeleti ablakok felett lőrések beépültek az Esterházy Károly féle nagy átépítésbe és azok ma is megtalálhatók a várkastély padláshelyiségében. Így nem fogadhatjuk el a vár lerombolásának feltételezését.

#### AZ 1900/16. ÉVI VÁRKASTÉLYLELTÁR

Az 5. inventárium 1916-ban ellenőrizte az 1900. évi nyilvántartást a pápai várkastélyban. Az eredeti bőrkötésben lévő ún. Főleltár a pápai Helytörténeti Múzeumban található, leltári száma: 78.20.1. Gerincmagassága 34 cm; sokszorosított példány kurzív írással. 1301 oldal. Bevezetőjében jegyzőkönyvek és kimutatások szerepelnek. A pápa-ugod-devecseri Esterházy birtok teljes leltára: közli a pápai várkastély inventáriumát, külön a könyvtár könyvlistáját, a várkeresztet, a ménes nyilvántartását és két alaprajzot a várkastélyról. A továbbiakban ingatlanok és a birtok szerepel, valamint a somhegyi- és budapesti palotaleltár. Esterházy Pál 1872-ben elsőszülöttségi hitbizományt alapított. Utóda Móric az ifjabb — vagy grófi ág tatali vonalából származik. 1900 május 12-én halt meg Bécsben. Ezért vették fel a leltárt az egész hitbizományról. Majd Esterházy Jenő következett és Pál, aki az első világháborúban esett el, 1916-ban Esterházy Tamás lett a kegyúr és akkor újra mindent számba vettek.<sup>70</sup>

A XIX. század 2. feléből való színes litografián<sup>71</sup> a kastély tornyának 2. emeletén két kis padlásablak van a 3 földszinti és a 3 emeleti nagy ablak felett. Ma ezek magasságában 3 kisebb ablak látható. Kisebb átalakításnak a nyoma ez, mert 5. leltárunkban már 3 ablak szerepel ugyanezen a helyen. Mindenesetre még egyszer ki szeretnénk említeni, hogy az 1796/99. évi leltárban nem szerepel a két torony második emeleti egyik helyisége sem. A toronytető szélénél lévő ereszcsonna megszakításában a közép-

lévő díszítés is más az előbb említett XIX. századi képen, mint ma.

Pontos méreteket kapunk ebben az inventáriumban az épületről. Az egész kastély alatt összefüggő pince van.

A leltározási bejárás az első emeleti Ny-i szárnyon kezdődött az 1. sz. szobánál. Eddig minden helyiségnél pontosan megjelölték az ajtók és ablakok számát és elhelyezkedését. Ezt itt az alaprajzok közlése miatt írásban nem publikálták.

A földszinten, a század elején 26 boltozott, padlós szoba volt és a folyosónak a burkolata márvány és mozaik. Az első emeleten 27 vakolt mennyezetű és keményfa parkettával burkolt padlójú szoba és terem volt és boltozott kápolna. A folyosó itt amerikai keményfa padló. A második emeleten (462.) 9 vakolt mennyezetű, amerikai kirakott padlójú szoba volt (464.). Ebben az időben az első emelet néhány termében központi fűtés van.



7. ábra. A Nádor-diszterem egykori berendezése Pápa és Szempe képével

Abb. 7. Die einstige Einrichtung des Palatin-Festsales mit den Bildern von Pápa und Szempe



8. ábra. A Nádor-diszterem egykori berendezése Tallos és Devecser képével

Abb. 8. Die einstige Einrichtung des Palatin-Festsales mit den Bildern von Tallos und Devecser

A várkastély becsértéke az 1900. évi kimutató szerint 170 759 96 korona volt. A kastély mellett, a volt pincemesteri lakás helyén lovászmesteri lak volt, majd főkertészlak. A közelben helyezkedett el a várkerti istálló. Kiskuti kapuslakás, Kálváriai kapuslakás, a Győr-úti kapusház, a várkerti fácánház és a Tapolca mindkét partján az ekkor ún. „Tüzesmalom”.

A várkastély az emeleti szobák és termek nagyjában egyeznek az 1796/99. évi leltár számozásával. De itt a 23. és a 25. szoba elhelyezése bizonytalan. Az 1926/27-ben készített uradalmi fotóalbumon az első emeleti É-i szárny udvari ablakai kis kerek, több színű üveglapokból állottak.

Még előljáróban meg kell jegyeznünk a teljesség kedvéért, hogy a Páparól szóló irodalom Dornyai B. vezetésével alapos leírást ad az épület belsejéről.<sup>72</sup> Némi túlzás található Szeghalmi Gy. ismertetésében.<sup>73</sup>

Részletes leírás található Horváth E.—Tóth E. művében az 1930-as években.<sup>74</sup> A pápai belváros műemléki rekonstrukciójával kapcsolatban rövid említést tesznek a várkastélyról.<sup>75</sup>

A levéltár az akkori szobaszámolás szerint a 72—75. sz. szobákban volt. A bútorzat lakószobákra utal és itt, a második emeleten, a Ny-i oldalon a folyosón ruhásszekrények helyezkedtek el. Dornyaitól értesülünk arról, hogy az Esterházy tatai levéltárból a pápai, az ugodi, mezőlaki uradalmakra vonatkozó iratokat Esterházy Móric főispán 1890 körül elkülönítette és Pápara vitette.<sup>76</sup> A volt grófi főkertész szóbeli közlése szerint az előbbi levéltár először Pápan a Zichyházban működött.

Ebben a leltárban szerepel először a 17. sz. teremnek a „Nádor-diszterem” elnevezése (184.). A várkastély É-i szárnyában az első emeleten az udvar felé eső folyosón, az ún. Ősök-csarnokában 22 nagyméretű történeti arckép volt az Esterházy-nemzetség tagjairól. (356—362). Itt sorrendben nem említik a főkapu fölött lévő erkélyt, csak az alaprajz jelöl egy kocsi aláhajtós erkélyt.

A könyvtár a 18. sz. szobában helyezkedett el (9. kép) (194—296.) és róla katalógus is készült a leltár részére (194—341.). A legtöbb a XIX. századi magyar könyv és XVIII. századi francia, olasz, latin és német könyv. Ebben a szobában volt 3 kötet vendégkönyv is. Könyvek voltak ezen kívül az Ősök-csarnokában (356—362) és a Mária Terézia szobában is (8. sz.). Csak angol nyelvű műveket helyeztek el a Pál-csarnokban (22. és 23. sz. között; 362—366.).

Az eddig közölt leltárak közül ebben először sorolják fel az ékszereket és diszruhákat (426—428.). Az ebédlőben (13. sz.) voltak a legszebb ezüst diszédények (174.). A 62. sz. szoba volt az „ezüst-szoba” (410—412.).

Érdemes kiemelni a sok értékes tárgy közül egy fegyverasztalt. Zöld bőrkötésű emlékkönyv volt az 56. sz. szobában (396.). Az első emeleti, Ny-i folyosón keményfa keretben egy 1709-beli fali naptár függött a falon (170.). A már említett Zichy-csarnokban (400.) 41 szarvasagancs és 2 özagancs díszlett a falakon.



9. ábra. Részlet a várkastély könyvtárából (1926)

Abb. 9. Ausschnitt aus der Bibliothek des Burgeschlosses (1926)

Nem sorolja fel leltárunk a fegyvertárat, amelyet néhány mondatban az irodalom közöl az 1930-as évekből. Az előcsarnokból nyílt a fegyvertár és abban sötétzöld falon és fegyverpadocon sok fegyver díszlett.<sup>77</sup>

Az első emelet K-i szárnyában az udvar felé eső folyosóról nyílt a 29. sz. szoba, a sekrestye. Itt keményfa keretben egy püspöki oklevél függött a falon (372.). A kápolnában az oltáron álló 6 aranyozott gyertyatartó (374) valószínűen még az 1796/99. évi inventáriumban említettek. Ezek ma a rk. plébánia templom oratóriumában található. A tabernakulumban 3 ezüst ékszerben a Szent Kereszt részei voltak az okmánnyal együtt és ezt mind a két leltár említi. Boromeus Károly, Szent József haldoklása és Szent Fülöp képe valószínűen ugyancsak a várban voltak Esterházy Károly óta. Több gazdag díszítésű bársonycasula közül kettő az Esterházy címerrel kivarrott, ezek még ma is megvannak a pápai rk. plébánia templomban. Ugyancsak láthatók itt az említett gyertyatartók és egy feszület is.

Herendi, régi bécsi, kínai és japán, valamint párizsi porcelánok díszítették az első emeleti szobákat és termeket. A legszebb termekben és folyosókon az ún. vörös herendi porcelánok állottak. A földszinten a konyha folyosóján herendi porcelán edények és a vörös herendi dísz tárgyak ékeskedtek. (400—401.). A leltár több helyen említi a szászországi porcelánokat.

A földszinten részletesen számba vették az első világháborúban a hadifémnek beváltott vörösrezt tárgyakat.

A 13. szobában, az ebédlőben finom csehországi üvegek szerepelnek (398—410.). A konyhai folyosón bécsi üvegpoharak sorakoztak (404.).

Kevés volt az említésre méltó művészi festmény az épületben. Kiemelkedik ezek közül Friedrich Heinrich Fügener képe a várkastély „egykori úrnőjéről.”<sup>78</sup>

Befejezésül néhány fontosabb rendeltetésű helyiség régi és újabb helyét szeretnénk összefoglalóan felsorolni. A XVII. században a várbeli kápolna a 12. illetőleg a 13. sz. szobában helyez-

kedett el. Ha feltételezzük, hogy az ÉNy-i sarokrészen lehetett a vár legősibb része, talán egy lakótorony, akkor a kápolna éppen ebben vagy ennek szomszédságában volt. A XVIII. század közepén történt nagy átalakításnál került a vár K-i szárnyába.

Érdeemes végigvezetni a kegyúr szállásának változásait is. 1639-ben és 1648-ban a leányszonyok háza (7. sz.), az asszonyház (8. sz.) és az úr szeszháza (9. sz.) egymás mellett sorakoztak.

A század végén ugyanitt voltak a női szobák. Ugyanakkor a felső Contignatióban a külső és a belső kapu között található az "Uramék Szállása" (3. ábra). Esterházy Károly halálakor felvett inventárium szerint a Ny-i szárny első három D-i szobája a püspök lakosztálya volt. A századunk elején ismét másutt helyezkedtek el a kegyúr lakószobái: a földszinten az É-i szárnyban a 60. és 61. számú szobákban. A két világháború között is itt voltak a lakóhelyiségek (de úgy tudjuk, hogy Ta-

más gróf többnyire a devecseri kastélyban tartózkodott).

A század eleji inventárium bő leírását adja a belső berendezésnek, de a helyiségekről alig említ valamit.

A pápai vár „U” alakja minden leltárból kitűnik. Ha most nem is vetjük össze a pápai metsetekkel a vár különböző épületszárnyait, de még sok tisztázni való van különösen az egykori, D-en fekvő épületekkel. 1694-ben itt melléképületek voltak (4. ábra) és ezek nem mondhatók a vár D-i szárnyának.

A XVIII. század elején lebontották a vár védelmi állásait, a század közepén átépül a vár, majd lecsapolják a várat K felől védő tavat. Még Esterházy Károly idejében is várnak nevezik a kastéllá átalakított épületet.

Végül a várkastélyt jól ismerő Molnár Mihály, az egykori grófi főkertész emlékezete szerint kimutatásunkba bevettük a két világháború közötti időből a szobák elnevezését.

## FÜGGELÉK

	1639	1648	1694	1796/99	1900/16	1945 előtt
1.	—	1. emelet —	—	Gróf audientionalis szobája + erkély	Háló 1. sz.	Hálószoba
2.	—	—	—	Gróf nappali szobája	Háló 2. sz.	Püspök szoba (piros)
3.	—	—	—	Gróf Háló Szobája	Salon 3. sz.	Salon
4.	—	—	—	Komornyék Szobája	Fürdő 4. sz.	Vendégszoba
5.	—	—	kis bolt és Salva vania egy arék Szék	Kanonok Ur Inasának Szobája	Oltöző 5. sz.	Vendégszoba
6.	—	—	kis konyha	Gróf oldalos Kanonok-jának Szobája	Háló 6. sz.	Vendégszoba
7.	leányasszonyok haza, bot, Aszoni kis konyha	sikáló ház (udvar felé?) leányasszonyok háza	boltos Szoba mely az előtt Leányok Szalássó volt	Komornyék Quadrupja	Fürdő (Inas szoba) 7. sz.	Fürdő és WC
8.	bot	asszonyház mellett egy kis ház			Nyugati folyoso	
9.	patika	patikaház	boltos ház az Eöregb Asszon szalássó	Vendég Szoba másképp Madaras Szoba	Háló 8. sz.	Mária Terézia szoba
	Asszonyháza bot pitvar	asszony háza				
	Ur háló haza	ur szenesháza és azon belül való ház	egy ház, mely ez előtt Grófné Aszonyom Eő Nagyságba háló háza volt	Melyikes Szoba	Háló 9. sz.	Előszoba
10.	Asszony haza	kis deszkaház	kis boltos Szenes ház egy folyoso forma pitvároccka	Melyékes Zöld Szoba	Háló 10. sz.	Urasági vendégszoba
11.	szenes ház, bot kamara Nyári haz	székház	boltos ház	Sárga Szoba	Háló 11. sz.	Személyzeti vendégszoba
12.	szenes haz, belül haz az Ur lakot	zöld ház	Auditorium. Kápolna, kápolnácsko	Régi Komornyék Szoba	Salon 12. sz.	Személyzeti vendégszoba
13.	kápolna Oratorium, Chorus	kápolna	Nyári ház Vár szegletin	Nagy Vörös Szoba	Nagy ebédlő 13. sz. (Nagy étterem)	Nagy ebédlő

	1639	1648	1694	1796/99	1900/16	1945 előtt
14.			kis boltocska	Béjárás az Quadruban vezető Csiga Gará-dicsra	Szoba 15. sz.	X
15.				Mélyékes Kabinét Szoba	leírása nincs 14. sz.	X
16.	ebédlő haz szenes haz	ebédlő palota	Szoba	Vörös Stráfos Kávézó Szoba	Nagy Salon 16. sz.	Nagy szalon (herendi)
17.	Eöregs Palota	öreg palota	ebédlő kisebb palota	Ebédlő Palota	Nádor Diszterem 17. sz.	Nádor terem (herendi)
18.	Kelet felől	öreg palota mellett való ház	Eöreg palota + 19. és 20. sz.	Hamu színű Vendég Szoba	Könyvtár 18. sz.	Nagy Könyvtár
19.	második haz	öreg palota mellett való ház	Eöreg palota + 18. sz.	Mélyékes Kabinét	Könyvtár 19. sz.	Kis könyvtár
20.	To felől palota	mellette való ház	Eöreg palota + 18. sz.	Oldalas Szoba	Háló 20. sz.	Limlomos szoba
21.	To felől palota	tó felől való első ház	Eöreg gerendás polá-szos kamra secessus	Régi Biliárd Szoba	Háló 21. sz.	Vendég háló
22.	haz	?	hosszús poláros gerendás Szoba + 24. sz.	Mélyékes Szoba	Fürdő 22. sz.	Fürdőszoba
	puszta hazak				Ősök csarnoka Pál gróf csarnoka	Ősök galériája képek két sorban
23.	puszta házak			Az Ambitusrul egy béjárás		
24.		?	hosszús poláros gerendás Szoba + 22. sz.	Zöld Vendég Szoba	Salon 24. sz.	Gróf dolgozó szobája
25.		?	gerendás kamra és egy secessus	Mélyékes Szoba	Salon 29. sz.	Gróf dolgozó szobája
26.		?	gerendás paláros Szoba	Mélyékes Szoba	Salon 26. sz.	Ságra szalon
27.		?	ÉNy pitvár gerendás	Nagy Vörös Szoba	Háló 27. sz.	Közös hálószoba
			ÉK gerendás pitvár Salnis auribus egy Secessus			

	1639	1648	1694	1796/99	1900/16	1945 előtt
28.		?	Eöregyh boltos Szoba	Nagy Vendég Szoba	28. sz. Fürdő 29. sz. Háló	Fürdőszoba és komornaszoba
29.		szalonnaház ?	boltos Pitvar	Melyékes Szoba	Kápolna folyosó Sekrestye 25. sz.	Sekrestye
30.		azon fölül való ház	Eöregyh boltos Szoba	Várbeli Kápolna	Kápolna 30. sz.	Kápolna
31.		kapu fölött való ház?	kis keskeny bolt	Oratorium	Oratorium 31. sz.	Oratorium
32.		?	—	A Biliárt Szobának béjárása	Fülke 35. sz.	
33.		?	—	S V Secretumokhoz való béjárás	Raktár 32. sz.	Vendégszoba
34.		?	—	Biliárd Szoba	Raktár 34. sz.	Vendégszoba
35.		?	—	Oldalas Biliárd Szoba	Raktár 33. sz.	Vendégszoba
36.	földszint —	?	—	Az alsó Tractusban: Hajduk Szobája	Mosó konyha	Pucoló szoba
37.	—	—	—	Ur Székének első Szobája	Vasaló 69. sz.	Személyzeti vendégszoba
38.	—	—	—	Ur Széke Szobája	Szárító 70. sz.	Inas szobája
39.	—	—	—	Kiss Szoba	Szem. szoba 68. sz.	Udvarmester szobája
40.	—	—	boltos Szoba Szabok Szalásso	Kiss Szoba	Szem. szoba 67. sz.	Inas szoba
41.	—	—	Tárház Két bolttal álo?	Kiss Szoba	Faraktár 66. sz.	Inas szoba
42.	—	vastag falak szerint: alsó lisztes ház		Számtartóság Dispen- sája és béjárása	Szem. fürdő, WC	Fürdő, kazánház
43.	—	lépcsők?		Nyári Szoba, melyből az Vár Kertyébe lehet menni	(feljáró)	(feljáró)
44.	—	alsó lisztes ház?		Számtartóság	Átjáró	Raktár
45.	—	Ecetes ház ?		Cassának helye	Szem. szoba 65. sz.	Szoba

	1639	1648	1694	1796/99	1900/16	1945 előtt
46.	Bolt haz	Ecetes ház ?	Öreg bolt pitvár Szűtő Öreg ház, Liszt tartó bolt ?	Számtartoságnak különös Szobája + 47. szoba D-i fele	Szem. szoba 64. sz.	Inas szoba
47.	Öregs konyha	konyha ?		Számtartoságnak lakó Szobája + 47. szoba E-i fele	Raktár 63. sz.	Inas szoba
48.	Öregs konyha	konyha ?		Számtartoságnak Konyhája	Szem. ebédlő (Ezüst szoba) 62. sz.	Személyzeti ebédlő
49.	—	vámos kamrája?	Vár piarczának szegletin: Szalona tartó bolt, + 51.54. sz.	Számtartoságnak Cseléd Szobája	Kis konyha 61. sz.	Kis konyha és mosogató
50.				(folyosó egy része): Qvardoroba és oldalas Szobáiban való béjárás	folyosó	
51.	bolt kenieres haz	sütőház ?	Szaláno tartó bolt + 49. 54. sz.	Qvardorob Szoba	Fehérnemű szoba 59. sz.	Nagy konyha
52.				Qvardoroubbul bal kézre Csiga Garáditson sub 10 13- jelölt Vörös Szobába való Följárás		
53.				Qvardoroubbul jobb kézre egy Kiss bényiló Cabinet		
54.		Vámos kamrája ?	Szaláno tartó bolt + 49. 51. sz.	Az sub No 50—jelölt béjárásból bé szolgáló első Cseléd Szoba	Udvarmesteri szoba 60. sz.	Garderoba
55.	Bolt házban egy sütő kemencze	Sütőház ?	pitvarocska kulcsár Szálláso	Az sub No 50-jelölt béjárásból bé szolgáló Vendég Szoba	Nagykonyha 58. sz.	Nagy éléskamra
56.	sütő bolt haz	Sáfárház ?	kis házocska Csatlosok Szálláso	Vár Dispensája	Éléskamra (Nagy éléstár) 57. sz.	

	1639	1648	1694	1796/99	1900/16	1945 előtt
57.	örök haza volt, bolt (munició)	Párház ?	kocsy Tarto Szén	Belső Tisztéknek Ebédő Szobája	Nappali szoba 56.sz. Konyha folyosó Kis előszoba Előcsarnok Zichy csarnok	Szarvas szoba
58.	bolt pivar haz	Tisztartó ház ?	pitvar forma, melyben fát szoktak vágny	Czukros Konyhája	Ebédő (kis ebédő) 55. sz.	Szalón
59.	Tisztartok haza	Tisztartó ház ? Oreg pince	Záb tarto ház gerendás	Czukrosnak első Szobája	Ebédő (kis ebédő) 55. sz.	Szalón
60.	bolt, egy konyha sápnak valo haz	Kenyeresház	Zab tarto ház gerendás palástos kamara + 62. 63. sz.	Czukerpakernek edény tartó Szobája	Kis szoba 53. sz. és Dolgozó szoba 54. sz.	Kis szoba és Dolgozó Szoba
61.				Bé járás S V Secretumokhoz és Laqvájok Szobájába	(folyosó része)	
62.	szamtarto haz	Káposztás ház ?	palástos kamara + 60. 63. sz.	Az sub No 61-jelölt bé járásból S V Secretumok	Háló 52. sz.	Gróf szobája
63.	minicio tarto két bolt	Káposztásház ? Pravendas pince	palástos kamara + 60. 62. sz.	Laqvájok Szobája	Háló 52. sz. Előtér és fürdő 51.sz.	Gróf szobája Dolgozószoba és fürdő
64.	pitvar haz		boltoş eletes ház	A nagy Konyha mellett való Tészta gyuró Szakácsok Szobája	Szem. szoba 49. sz. Előtér, szem. szoba 50. sz.	Személyzeti szoba és Vendégszoba
65.	abrakos haz			Nagy Konyha	Háló 47. sz. Előtér és fürdő Iroda 48. sz. Földszinti keleti folyosó	vendégszoba előtér, fürdő Vendégszoba
66.	puszta hazak			Kertben járó Nyári Szoba	kerti Pavillon 46. sz.	Biliárd terem
67.	puszta hazak			Pationum Exactoratus	Háló 45. sz.	Fürdő és Wc Vendégszoba
68.				kapu	Archivum	Raktár 44. sz.

	1639	1648	1694	1796/99	1900/16	1945 előtt
69.			kapu	Archivum melet való Cancelista Szobája	Szem. szoba 43. sz.	Vendégszoba
70.				A 71—73. sz. szobák- ba bé járás	(folyosó rész)	
71.			kapu? előtt	S V Secretumokra szolgáló hely	(kis folyosó)	
72.				Kiss Szegletes Szoba	Előtér	
73.				Gremialis Exactorság- nak szolgáló Szoba	Fürdő	Fürdő
74.				Fiscalatus Szoba	Háló 42. sz.	Vendégszoba
75.				Praefectus Szoba	(nem olvasható) 41. sz.	Vendégszoba
76.				Tisztek Gyülekeze- tének való nagy Szoba	Ebédlő 40. sz.	Vendégszoba
					II. em. K-i oldal: 36—39. sz. szoba	
					II. em Ny-i oldal: 71—75. sz. szoba	
					Folyosó	
					Csukott padlásraktár 76. sz.	
					Nagy padlás	
					2. sz. csukott padlásraktár	
					Hivatal. vendégszobák	
				18. sz. után: A Város felül való oldalon a Várnak Altánája Vörös Márvány táblával ki rakva...		

JEGYZETEK

1. TÓTH ENDRE, A pápai református egyház története (Pápa, 1941) 59—60.
2. Uo. 61.
3. REIZNER JÁNOS, A gróf Esterházy család pápai levéltára Tört. Tár. (1893) 611.
4. OL Eszterházy csal. hitb. lt. Rep. K. 40. f. 1. — A VBM Adattárában 9839—68. lt. sz. alatt hívja fel a leltárra a figyelmet. — *ILA B.—KOVACSICS J.*, Veszprém megye Helytörténeti Lexikona (Bp., 1964.) 315. 5. jegyz. — Szövegünkben a leltár oldalszámait zárójelben közöljük. — Reizner J. ezt a leltárt nem ismerte. — Szobakimutatásunkban a szobák számozását az 1796/99. évi várleltárból vetjük át, mert az végezte ezt a számozást a legpontosabban. Ennek az inventáriumnak a leltári száma a PHM-ben: 63. 203. 1.
5. 1597. aug. 20-án: a réteken térdig erő víz volt, a Cinca vize 4—5 lábnyi mély, a vár egyik része a levegőbe röpült. *KAPOSSY L.*, Pápa város egyetemes leírása (Pápa, 1905) 53—54.
6. REIZNER J. im. 611.
7. KISS J. A pápai plébánia története (Veszprém, 1908) 189—191.
8. GERŐ L.—SEDLMAYR J., Pápa (Bp., 1959) 8. kép, 36—37.
9. Uo. 9. kép
10. HORVÁTH E.—TÓTH E., Pápa megyei város múltja, jelene és környéke. (Pápa, 1936) 68—69. — *DAX—ÉRI—MITHAY—PALÁGYI—TORMA*, Veszprém megye régészeti topográfiája. A pápai és zirci járás (Bp., 1972) 37. kép, 194—195. Továbbiakban: Rég. topogr.
11. GERŐ—SEDLMAYR im. 45—54.
12. Uo. 47.
13. 1639. évi leltár 1.1
14. GERŐ—SEDLMAYR. im.: „egy öreg hűtő ház” 48.
15. PHM-ben a leltári szám: 78. 20. 1.
16. Uo. 410.
17. Rég. topogr. 37. kép
18. Magyar nyelv értelmező szótára, 5. k. 639.
19. Az 1683-ból való fogadalmi kép szerint, a vár felnagyított formában (1. *MITHAY S.* Helytörténeti Múzeum Pápa (Pápa, 1971) 18.
20. TÓTH E. im. 68.
21. Uo. 63.
22. Uo. 58.
23. Uo. 61.
24. ESZTERHÁZY JÁNOS, Az Eszterházy család és oldalágainak leírása (Bp., 1901) 107.
25. KISS J. im. 191.
26. Uo. 181.
27. ZÁKONYI F., Pápa várának alaprajza és építési költségei 1653-ból. Műemlékvédelem (1967) 77. 2. kép. — Rég. topogr. 195.
28. GERŐ SEDLMAYR, im. 15. kép
29. RÉG. TOPOGR. 199.
30. ZÁKONYI F. im. 77—78.
31. KISS F. im. 191.
32. BOGNÁR I. E., Pápa településföldrajza (Pápa, 1943) 170. — GERŐ—SEDLMAYR, im. 42. — *MITHAY S.* im. 15.
33. REIZNER J. im. 611. — *ESZTERHÁZY J.* im. 107—108.
34. GERŐ—SEDLMAYR, im. 45—54. — Említi: *MIT-HAY S.* im. 15—16. — Rég. topogr. 195. 8. jegyz.
35. GERŐ—SEDLMAYR, im. 46.
36. Uo. 50.
37. ZÁKONYI F. im. 78.
38. 1) „egy öreg Istalo gerendás” 2) innen „Nylik egy gerendás ház, mely az Lovások háza volt”, 3) „abból nylik egy Loó patkolo pitvár”, 4) „istalo mellet Contigna nagy hosszú Lo jártató és tanito hely Sindel alatt”, *GERŐ—SEDLMAYR*, im. 50.
39. Uo. 51.
40. Uo. 49.
41. Uo. 49—50.
42. Uo. 50.
43. Uo. 49—50.
44. Uo. 50.
45. *MITHAY S.*, im. 18.
46. *GERŐ—SEDLMAYR*, im. 11. kép.
47. *GALAVICS G.* A török elleni harc és egykorú világi képzőművészetünk, Műv. Tört. Ért. (1976) 44. kép.
48. Rég. topogr. 194. 37. kép
49. Uo. u. a.
50. Uo. 195.
51. *ILA—KOVACSICS*, im. 315. 5. jegyz.
52. Leltár (1796/99) 36. sz. szoba előtt. 84.
53. Az 1. és a 32. sz. szobából nyílt
54. *KISS J.*, im. 112.
55. Uo. 42. 87.
56. *GERŐ—SEDLMAYR*, im. 33—37. kép
57. Uo. 62.
58. *KISS J.*, im. 112.
59. *GERŐ—SEDLMAYR*, im. 62.
60. Voit Pál szíves szóbeli közlése
61. *TÓTH E.*, im. 120.
62. Uo. 106.
63. *BÉL M.*, Compendium Hungariae geographicum, (Posonii—Cassoviae, 1777) 155.
64. *THALY K.*, Dunántúli hadjárat, Századok (1879) 477. 3. jegyz.
65. Uo. 477.
66. *BOGNÁR I. E.*, im. 73.
67. *HORVÁTH—TÓTH* im. 37. — *KELÉNYI GY.*, Kastélyok, kúriák, villák (Bp. 1980) 126.
68. Rég. topogr. 195. 2. jegyz.
69. Uo. 194. — Sorrendben először az 1694. évi leltár gondosan leírt szobáit helyeztem be a mai alaprajzba. A mai várkastély D-i részei még akkor hiányoztak. Majd visszafelé a gyér adatokkal szolgáló 1648. évi inventárium következett. Itt a földszinti helyiségeket csakis az előbbi leltár segítségével sikerült rögzíteni. Az 1639. évi pontos és részletes összeírás helyiségeinek helyhez kötése így már biztos adatok alapján könnyen megtörténhetett. Az 1799. évi leltár szinte a mai állapotot tükrözi. Mindegyik leltárnál fontos útmutató volt, ha a sarokhelyiségeket külön megemlítették. Így több esetben visszafelé, ellentétes sorrendben lehetett a régi elnevezésű szobákat a mai alaprajzba beültetni. A vár „piarcza”, a tó, az istálló és Borsosgyőr felé ad eligazítást.
70. *ESZTERHÁZY J.* im. 273.
71. *MITHAY S.* im. 6. — lelt. sz.: 66.57.1. a PHM-ben
72. *DORNYAI B.* Bakony (Bp., 1927) 381—382.
73. *SZEGHALMI Gy.*, Dunántúli vármegyék (Bp. 1937) 361.
74. *HORVÁTH—TÓTH*, im. 67—75.
75. *VARGA I.—WINKLER G.* Tanulmány Pápa műemléki belváros felméréséhez és rekonstrukciójához (Győr, 1975) 77.
76. *DORNYAI B.*, im. 381—382.
77. *HORVÁTH—TÓTH* im. 70—71.
78. Uo. 72.

## ANGABEN ZUR REKONSTRUKTION DER BURG VON PÁPA

Die ehemalige Burg von Pápa (Komitat Veszprém) fällt in den Grundriß des heutigen Burgeschlosses und war bereits damals „U“-förmig. Im Jahre 1626 gelangt das Gut von Pápa in die Hände der Esterházy-Grafen.

Das älteste uns erhaltene Inventar der Burg stammt aus dem Jahre 1639. Der Palatin Miklós Esterházy übergab in diesem Inventar das Gut von Pápa seinem zweiten Sohn, István. Im Obergeschoß waren mehr Räumlichkeiten als im Erdgeschoß vorhanden. Der Eingang zur Burg befand sich an der Ostseite. Der Ostflügel bestand größtenteils aus „Puszt-Häusern“. Nur auf der Etage waren Korridore vorhanden und es scheint so, daß sich im Erdgeschoß Arkaden befanden. Die Türkenbesetzung Ende des XVI. Jahrhunderts und der große Brand im Jahre 1626 haben ihre Spuren hinterlassen. Ausführlich werden der neben der Burg befindliche Fischteich und anschließend die zugehörigen Außenanlagen beschrieben. In diesem Inventar wird erstmalig die Burg von Ugod erwähnt, dabei werden die Verteidigungswaffen und das Gefängnis der Burg beschrieben. Das zweite Inventar stammt aus dem Jahre 1648. Es beschreibt uns eine ärmliche Burg. Die Darstellung ist außerordentlich kurz und kann nur schwer identifiziert werden. Der ruinenhafte Zustand des Ostflügels ist auch seither erhalten geblieben. Lohnenswert ist ein Vergleich der in dieser Zeit entstandenen Leukhardenschen Skizze der Burg von Pápa mit dem Motiv-Bild.

Im Jahre 1694 wurde durch einen neuen Besitzer wiederum ein Inventar erstellt. Dabei registrierte man 41 Zimmer. Auch hier findet sich keine Erwähnung eines Korridors im Erdgeschoß.

Über dem östlichen Burgtor waren ebenfalls Zimmer angeordnet. Nur in einigen Punkten sind Übereinstimmungen mit dem Inventar aus dem Jahre 1639 festzustellen. Die Nebengebäude der Burg sind auf dem Schnitt von Hoefnagel authentisch dargestellt. Das Motivbild und die in diesem Inventar verzeichnete Burg können verglichen werden. Auf Grund beider Inventare kann der Wiederaufbau nach der türkischen Besetzung eindeutig belegt werden.

Das dritte Inventar wurde in den Jahren 1796 und 1799 aufgenommen. Letzteres Datum zeigt den Tod von Károly Esterházy an. In dieser Zeit zählte man im Erdgeschoß 34, auf der Etage 36 Räume. Der Garten der Burg wird auch hier erwähnt. Die Inventarverzeichner haben eine gewissenhafte und gründliche Arbeit geleistet. Das Inventar weicht nur in wenigen Einzelheiten vom heutigen Zustand ab. Die Kapelle der Burg wurde an einen anderen Platz verlegt. Nach dem Grundriß kann der Hofbrunnen lokalisiert werden. In dieser Zeit entstanden auch die bis heute erhaltenen Bilder für den sog. Palatin-Saal. Auch das Erscheinungsbild nach dem großen Umbau wird auf Grund des Inventars erkenntlich. Am Ende der Kurucenzeit wurde die Burg nicht zerstört.

Das vierte Inventar zeigt das 1900 und 1916 umgebaute, aus der Burg hervorgegangene sog. Burgschloß. Dieses ist zugleich das vollständige Inventar des Gutsbesitzes. Am Ausgang des 18. Jahrhunderts sind die beiden Türme, welche die zwei Seitenflügel abschließen, nicht vorhanden. Hier hilft der bereits maßstabgerecht angefertigte Grundriß zur Orientierung weiter. Die Räume des Archivs, der Palatin-Saal, die Ahnenhalle, die wertvolle Bibliothek, die Schmuckstücke und die Paradekleider werden aufgezählt. Das in den 1930-er Jahren weithin bekannte Waffenlager findet keine Erwähnung. Die reiche Porzellansammlung und die Gläser werden ausführlich beschrieben.

Die Burgkapelle stand in den frühesten Zeiten wahrscheinlich in der Nähe des ehemaligen Wohnturmes. Auch den Änderungen der Unterkunft des gnädigen Herrn kann gefolgt werden.

Die „U“-Form der Burg von Pápa geht aus jedem Inventar hervor. Die südlich angeordneten Nebengebäude können nicht als Südflügel angesehen werden. Anfang des 18. Jahrhunderts wurden die Verteidigungsstellungen der Burg abgebaut, Mitte des Jahrhunderts wurde die Burg umgebaut, danach wurde der die Burg vom Osten her schützende Teich abgelassen. Auch in der Zeit von Károly Esterházy wird das zum Schloß umgebaute uralte Gebäude als Burg bezeichnet.