

EGY FIBULATÍPUS ÚJABB ELŐFORDULÁSA ÉSZAKNYUGAT-DUNÁNTÚLON

ELŐZETES JELENTÉS AZ 1984. ÉVI NÉMETBÁNYA-FELSŐERDEI-DÜLŐI ÁSATÁSRÓL

A Magas(Északi)-Bakony északi, ereszkedő lejtőjén található lelőhelyünk Németbánya község (Veszprém megye, pápai járás) északi határában 370—332 m tengerszint feletti magasságban vegyes (tölgy, hárs, bükk) erdővel borított területen. A lelőhelyet egy, három halomsírcsoportból álló temető, valamint egy kistelep(?)¹ képezi. A három halomsírcsoportból (nyugati irányból indulva I., II. és III.) az I. és a II. egy részének leírását és felvételi rajzát a pápai járás topográfiai kötetében² találjuk a Pásztorkúti-dűlőbe regisztrálva. Valójában a halomsírmező és a feltételezett kistelep is a Felsőerdei-dűlőbe lokalizálható³ (1. ábra). A halmok száma — felmérésünk szerint — 73. Relatív magasságuk 0,3—1,8 m, átmérőjük 3—15 m. 1984 nyarán 10 halmot írtunk le bolygatottként, egyet pedig (I./13. sz.) útépités során csonkítottak meg.

A halomsírmező egy részének létét a Bakonyi Bauxitbánya Vállalat iharkúti felszíni kitermelőhelyének terjeszkedése veszélyezteti. Oláh József geodéta figyelmességének köszönhetően a vállalat vezetősége szerződést kötött a Veszprém Megyei Múzeumi Igazgatósággal,⁴ s így lehetővé vált a veszélyeztetett halmok leletmentése. A munkálatokat — röviddel a fenti kapcsolatfelvétel után — 1984. július 2-án kezdtük meg.⁵

A leletmentést a leginkább veszélyeztetett II. halomcsoport egy részének feltárásával indítottuk, az érintett erdőréz leirtását követően. Ez a csoport 12 halomból állt, ennek északkeleti, különálló egységét négy halom képezte (1. ábra). Ezek a halmok is (miként az I. és III. csoport) egy kanyargó vízmosás — most is forrásvizet elvezető —, mély és széles meder mellett voltak; vízközelben, mint ahogy azt a korszak sok más, Veszprém megyei halmos temetőjénél megfigyelték.⁶ Teljesen feltártuk — néhány kisebb részlet kivételével — a II./1., 2., 3., 4. és a II./9. halmot.⁷

Ebben a rövid írásunkban csak a II./1. halom 1. sírjával foglalkozunk. Egy későbbi részlet tanulmányban tárgyaljuk az 1984. évi ásatás egészét.

A II./1. halom a II. csoport legészakibb és legnagyobb tagja volt. A feltárást negyedelő módszerrel végeztük. Hogy a halom rétegződését ne bolygassuk, a fák tuskóit a mélyítés során emeltük ki. Ugyanilyen okkal magyarázható É—D-i tanúfalunk szélességének változása (2. ábra).

Az első napon a Dny-i negyed mélyítése során bukkantunk az 1. sírra (2. és 3. ábra).⁸ A sír nem

képezett összefüggő egységet, foltokban jelentkezett, 75—110 cm között. A fém- és kerámiamellékletek csoportjai⁹ a halom feltöltéséhez képest tömöttebb, hamvakkal és csontszilánkokkal, faszenes töredékekkel kevert barna agyagban voltak. A sír 1. foltján egy karperec (1.), egy tű (2.), egy karika (3.) és egy fibula töredékei (4.) kerültek elő kisméretű kerámiaedények töredékeinek (5.) kíséretében. A 2. folt csak nagyobb méretű edények töredékeit (6.) tartalmazta. A 3. és 4. folton egy-egy kisméretű edény (7. és 8.) volt. Az 5. folton egy bronz-töredék (9.) hevert.

1. Nyitott végű, kör átmetszetű, középtűt enyhén megvastagodó bronz *karperec*. Az előkerüléskor patinarétege megsérült és kissé meghajlott, de már eredetileg deformáltan helyezték a sírba. Diszítése: vésett zezug vonalmita. Külső átm. = 6,3 cm, átm. a megvastagodásnál = 0,5 cm, átm. a végein = 0,4 cm¹⁰ (I. t. 1., 5. és 6. ábra).

2. Mindkét végén hegyes huzaldarab, talán tű töredéke, amelynek egyik vége hiányzik. Kör átmetszetű. Felülete másodlagos égés nyomait viseli. H = 7,6 cm, legn. átm. = 0,2 cm (I. t. 2., 5. és 6. ábra).

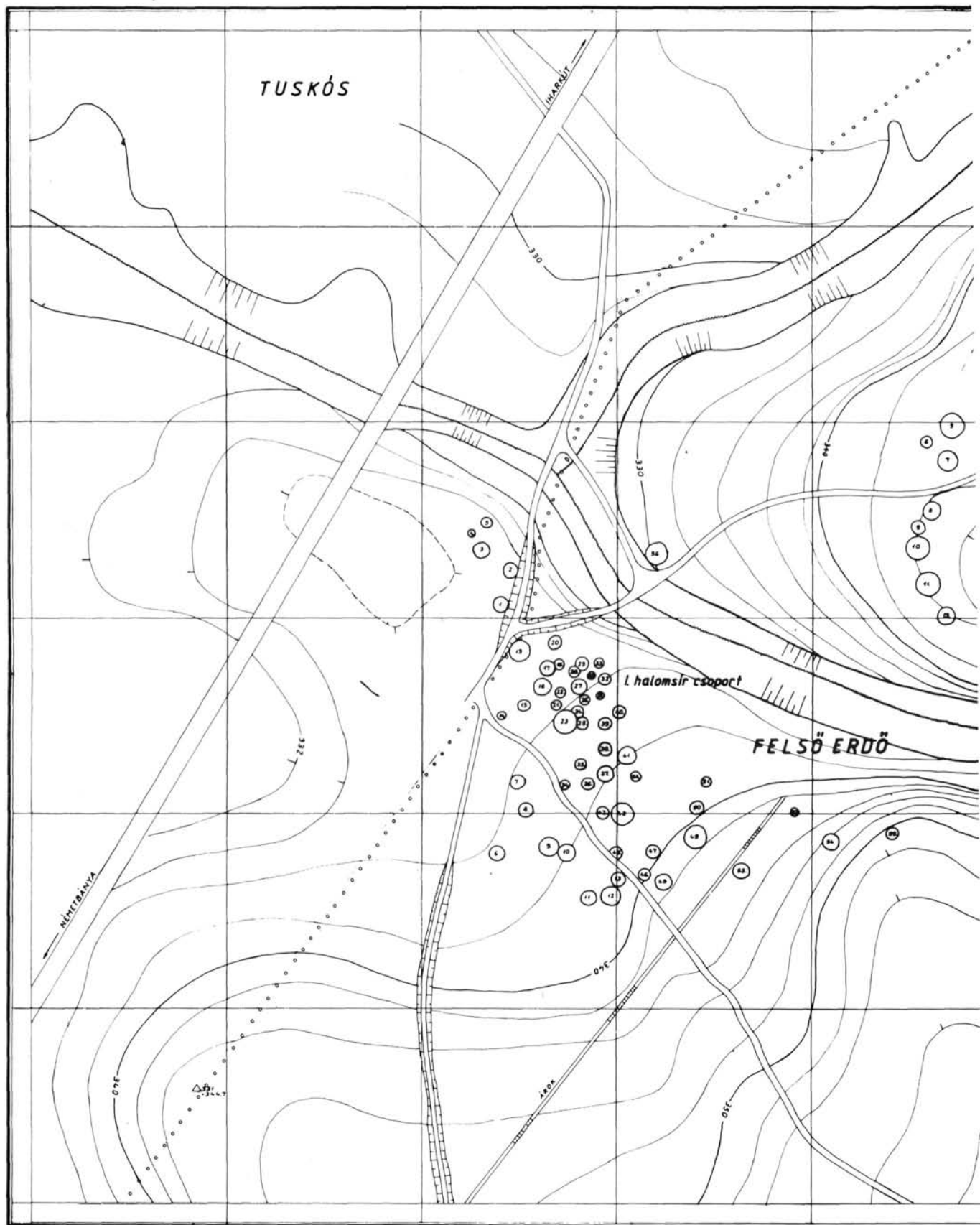
3. Nyitott végű, kör átmetszetű bronzhuzal *karika*. Egy égett lapos csonttöredékekkel és a fibula egyik töredékével összetapadva egy földbabában emeltük ki. Külső átm. = 3,8 cm, a huzal legn. átm. = 0,25 cm (I. t. 3., 5. és 6. ábra).

4. *Fibula* töredékei. Részleges rekonstrukciónk szerint 6 db nyolcas alakú ívelés képezi a fibula hátát, spirálkorong és túske töredékei. A fibula anyagát képező huzal végig kör átmetszetű. A fémmag átm. = 0,25—0,8 mm, a huzal átmérője a korrózióval együtt = 1,8 mm. A rekonstruált hát h. = 8 cm, a spiráltöredék átm. = 1,5 cm, utóbbi drótjának átm. = 1,5 mm, a túske (jelenlegi görbült állapotában mért) h. = 4,8 cm. A fibulához tartozik még egy h. = 3 cm huzaltöredék (I. t. 4., 5. és 6. ábra).

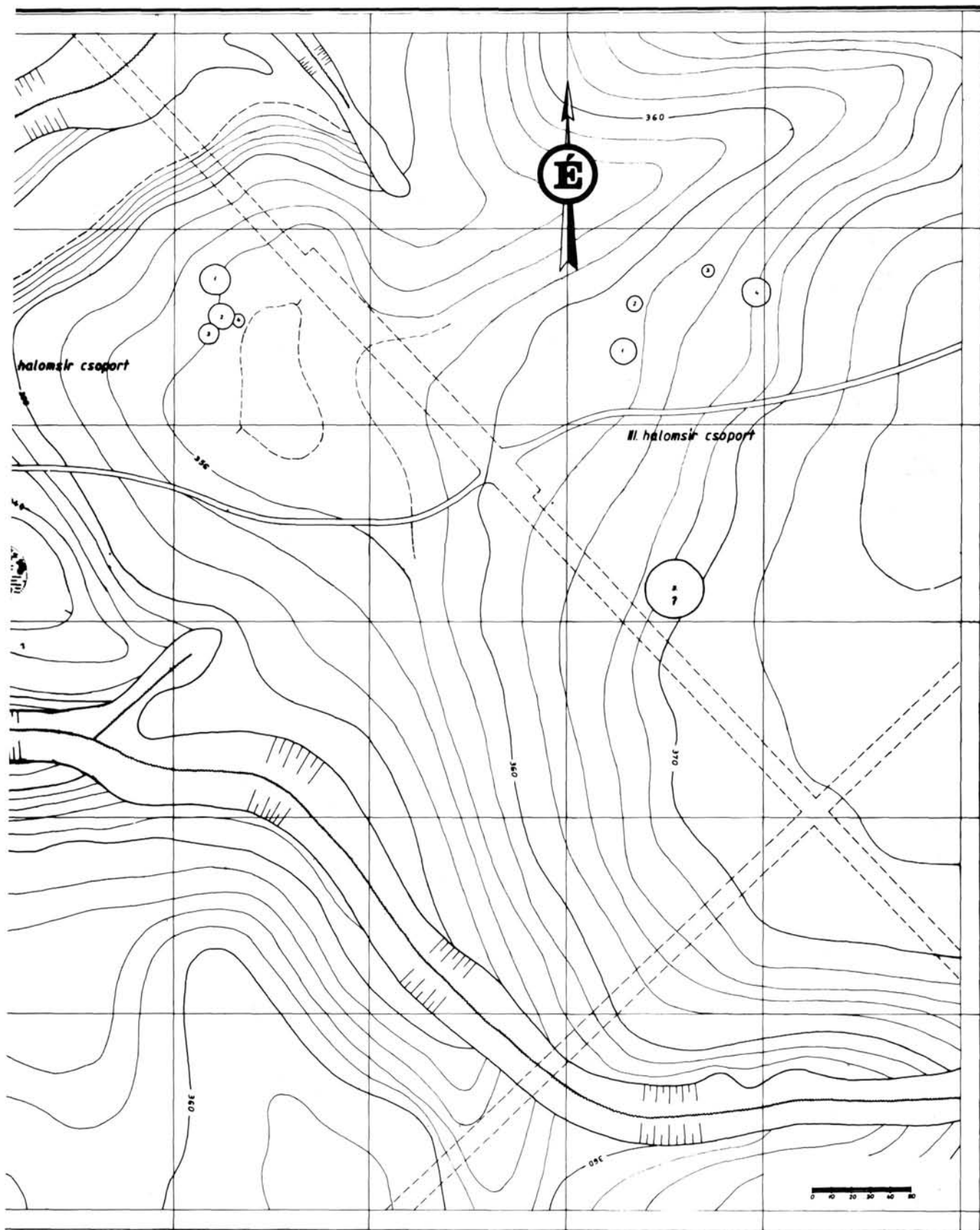
Itt közöljük a fibula és a bronzmellékletek restaurálásának rövid leírását.

A restaurálás menete

Az ásatáson előkerült leletek földbabával, töredezett, erősen korrodált állapotban kerültek hozzám. A tárgyak tisztítását desztillált vizes lemosással kezdem. Bronztárgyakról lévén szó, a vegyszeres kezelést 10%-os NaOH-es komplexonnal végeztem, a jobb megtartású darabokat szükség szerint 10%-os oxidmentesített salétromsavval is tisztítottam. Végül Evamin CC-s desz-



1. ábra. A németbánya-felsőerdei-dülői halomsírmező és kistelep felmérési térképe (készítette: Oláh József)



ie Ausmessungskarte des Flurhügelgräberfeldes und der Kleinsiedlung im Németsbánya-Oberwald (Angefertigt von József Oláh)

tillált vízzel, majd tiszta desztillált vízzel többször átmostam a tárgyakat és infralámpánál megszárazítottam. A ragasztásokat és kiegészítéseket bronzporos Kalloplással készítettem.

A visszapatinázást alkoholos zsirtalanítás után Slippe sóval, a konzerválást Paraloid B 72 3% -os toluolos oldatával végeztem.

A fibula restaurálása:

Figyelembe véve a tárgy ritkaságát és nagyon rossz állapotát, különösen óvatosan, röntgenfelvételek birtokában fogtam hozzá a tisztításhoz. A Komplexonos (5% -os NaOH nélkül) kezelés után gondosan megvizsgáltam a fibula töredékeit és mivel a mag 0,25—0,8 mm között változott, az anyag többi része pedig porlékony korróziós rétegből állt — a régéssel történt megbeszélés alapján — további tisztítást nem alkalmaztam, hanem ebben az állapotban konzerváltam a műtárgyat. Így a fibula tanulmányozásra és kiállításra is alkalmas maradt. A vegyszeres kezelést követő többszöri desztillált vizes lemosás után megszárazítottam a töredékeket, és három, vékony réteg Paraloid B 72 3% -os toluolos oldatával konzerváltam. A röntgenfelvételt és a felhasználást irodalomban talált hasonló darabok alapján összeállítottam a fibulát és transzparens Araldit Rapiddal megragasztottam. Tekintettel a tárgy állapotára, annak összefüggését meghatározó részeinek hiányára, a teljes kiegészítésről le kellett mondanunk.

(Koltai Orsolya restaurátor, MNM, Budapest)

5. *Több, kisméretű kerámiaedény* restaurálatlan (csak lemosott) töredékei: a) Összeállíthatatlan, vörösbarna színű edény fenék-, oldal- és peremtöredékei. Fva = 0,4—0,5 cm. b) Fekete edény jellegtelen töredékei. Fva = 0,5 cm. c) Szürke, vékony falú, enyhén kihajló peremű, hosszú nyakú edény nyak- és peremtöredékei. Fva = 0,3 cm. d) Vörös színű edény jellegtelen töredékei. Fva = 0,6 cm. e) Fekete, fényezett, erősen hasasodó edény töredékei. Fva = 0,3—0,5 cm. f) Szürke, háromszög átmetszetű, deformált fültöredék. Szé = 2 cm.

6. *Kis- és nagyobb méretű edények* restaurálatlan (csak letisztított) töredékei. a) Vörös színű, kettős kónikus testű, éles hasvonalú, enyhén kifelé ívelődő peremű edény (magas testű tál?) töredékei. Fva = 0,6—0,8 cm. b)—d) Három fekete edényke fenéktöredékei. Fva = 0,4 cm. e)—f) Két vörös színű edény nyakperem töredékei. Fva = 0,7—0,8 cm.

7. *Alacsony tálka*. Fekete, fényezett felületű. Kettős kónikus testű, ívelten—vízszintesen kihajló peremű, omphalosos fenekű, az éles hasvonalon enyhén leülő bütyökkel díszített. M = 3 cm, fá = 4 cm, fva = 0,4—0,5 cm (7. ábra 1.).

8. *Tagolt bögre*. Fekete, fényezett felületű, egyenes fenekű, erősen nyomott gömbös testű, egyenes nyakú.¹¹ Vállát kisméretű bütyök díszíti. M = 4,8 cm, fá = 7 cm (7. ábra 2).

9. *Bronzkarika* (kisméretű karperec?) töredéke. Ívelten négyszögletes átmetszetű, két szemközi oldalán lencse alakú bemélyítésekkel (díszítés?). A karika felületi állapota másodlagos égésre utal. Eredeti átm = kb. 4 cm, átm = 0,35 cm (I.t.5., 5. és 6. ábra).

A sír minden egyes bronzmelléklete — valószínűsíthetően — ékszer, ruhadisz.

A kormeghatározáshoz az alábbi adatok lehetnek segítségünkre:

Az ívelten rombold átmetszetű *karperec* töredéke (I.t.5.) a BD—HA₁ periódusra jellemző.¹² A tű (I.t.2.) és a nyitott végű *bronzkarika* (I.t.3.) hosszú időintervallumban használatos tárgytipusok, ezért különösebb korhatározó értékkel nem bírnak. Középtű megvastagodó, cikcakk vonalakkal díszített karperecünk (I.t.1.) — ilyen formában, tudomásunk szerint — párhuzam nélkül áll. A kör átmetszetű, vonalakkal díszített karperec típus egyébként eredetileg a halomsíros kultúra ékszerei közé tartozott. A BD—HA időszakra keltezhető.¹³

A *fibula* (I.t.5.) az ún. *čakai típusú* fibulák csoportjába tartozik. Legutóbbi és legteljesebb — bár kiegészítésre, pontosításra szoruló — összefoglalásukat P. Betzler¹⁴ kitűnő monográfiája tartalmazza. Az egyes — eddig ismert — darabok *lelőhelyei*: Közép-Németország; Zabenstedt, Lengyelország; Städtel, Ausztria; Kleinstetteldorf, Draßburg, Csehszlovákia; Čaka, Bučovice, Bitov, Moravičany, Zvírotice, Magyarország; Koronc (Márton L.¹⁵ szerint Téth), Velem Szt. Vid, *Németbánya*, Keszthely—Apátdomb,¹⁶ Regöly, Szentendre¹⁷, Aszód, Tállya¹⁸, Debrecen—Látókép és két ismeretlen lelőhelyű töredék, Jugoszlávia; Pričac. Összesen tehát pillanatnyilag 19 biztos vagy nagyjából pontosítható lelőhelyről van tudomásunk. Ezek közül 15 a Kárpátok és az Alpok nyúlványai által övezett területen belül található (8. ábra). Az ékszertípus megalkotásának szűkebb területe valahol itt keresendő.

Megoszlásuk:

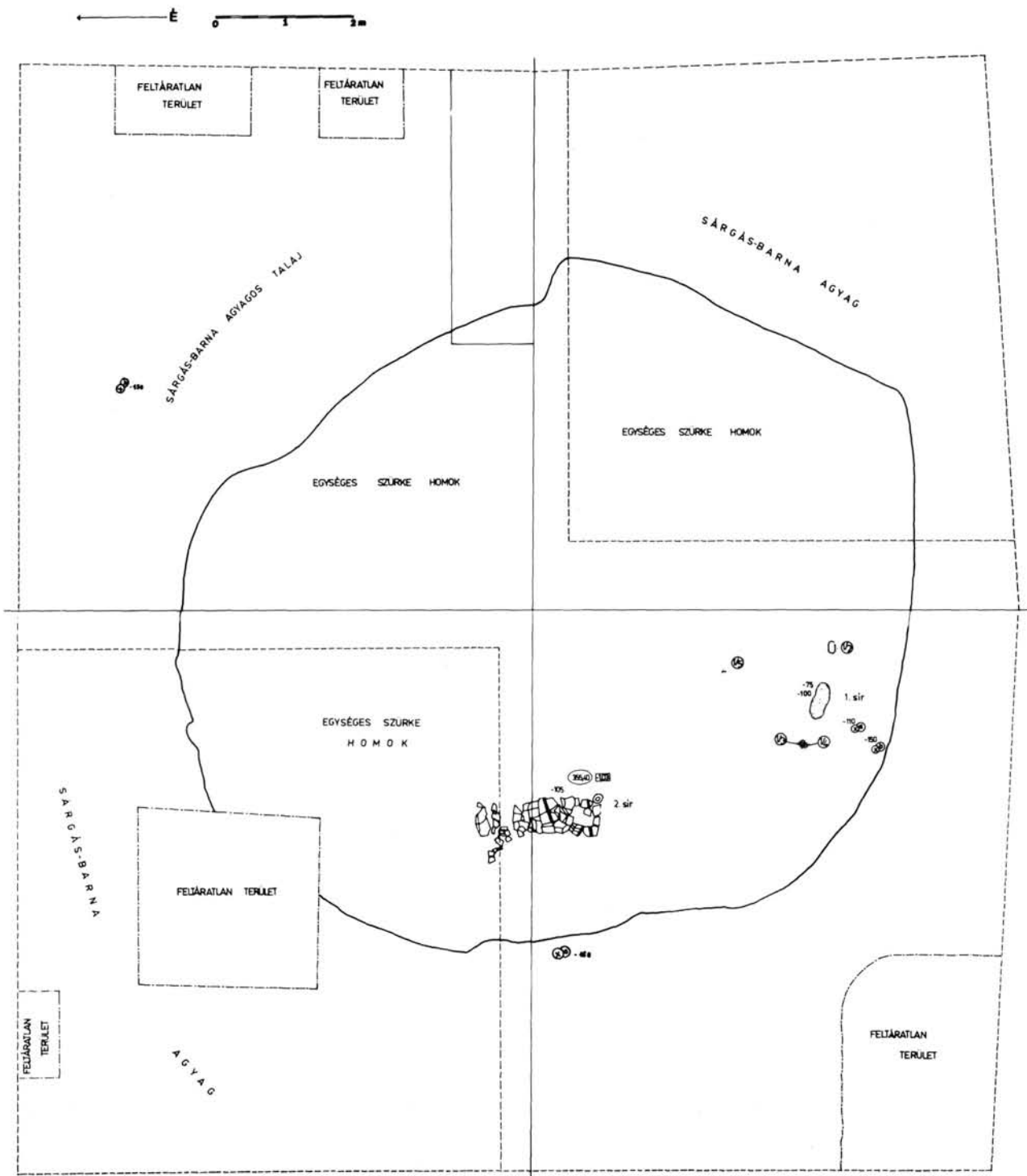
Sírból: Čaka, Moravičany, Zvírotice, Zabenstedt, Städtel, Kleinstetteldorf(?), *Németbánya*.

Telepről: Velem Szt. Vid, Keszthely—Apátdomb, Regöly.

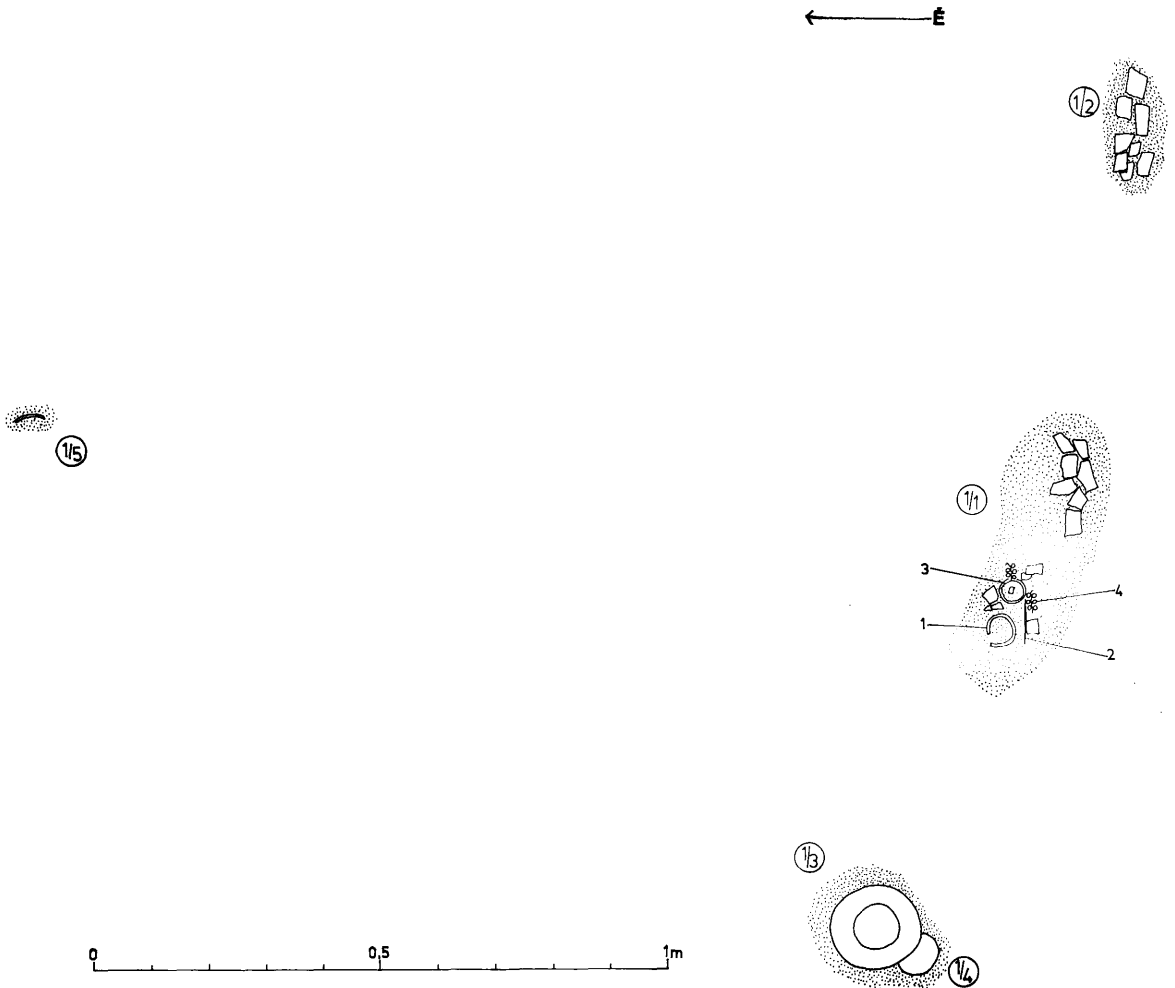
Depotból: Draßburg, Tállya, Debrecen—Látókép, Pričac.

Egyéb: Bitov, Bučovice (szórvány), Szentendre (vétel), Koronc (?), Aszód(?).

Ez az egyszerű statisztikai összeállítás is bizonyítja, hogy fibulánk a temetkezési rítus közkedvelt melléklete volt. Fibulánkat ugyanúgy, mint a zabenstedti,¹⁹ a sír centrális részére helyezték. Kísérőlelete²⁰ a čakai páncélossírban és a zabenstedti sírban is — többek között — karika. Női és férfimellékletként egyaránt ismert fibulatípus,²¹ de talán valószínűbb férfimellékletként értelmezhetőse.²² Esetünkben ezt a kérdést véglegesen egy esetleges antropológiai vizsgálat döntheti el. Betzler²³ a típus két variációját tételezi fel: a) ahol a huzal kör vagy b) négyszögletes átmetszetű.²⁴ Megjegyzendő azonban, hogy egyes darabok huzalja végig kör átmetszetű (pl. Kleinstetteldorf,²⁵ Čaka,²⁶ *Németbánya*), némely példányok azonban csak szakaszosan szögletes átmetszetűek (pl. Tállya²⁷), más esetben az átmetszet végig négyszögletes (pl. Debrecen—Látókép,²⁸ Aszód²⁹). A fibulatípus keltezései a következőképpen történtek; a zvíroticeit a bronzkor IV. periódusára (i.e. 1000—850)³⁰, a draßburgit a Baierdorf—Velatitze időszakra BD vége — HA (1150—1000-tól)³¹, az aszódi nagy spirálkorongos változatot szintén a bronzkor IV. periódusra,³² a tállyai példányt a HA₁ periódusra,³³ a pričaci darabot HA₂ időszakra.³⁴ Patek E.³⁵ az általa feldolgozott magyaror-



2. ábra. A németbánya-felsőerdei-dűlői II./1. halom felülnézeti rajza
 Abb. 2. Die Draufsichtzeichnung des Flurhügels II/1. im Németszánya—Oberwald



3. ábra. A II/1. halom 1. sírja

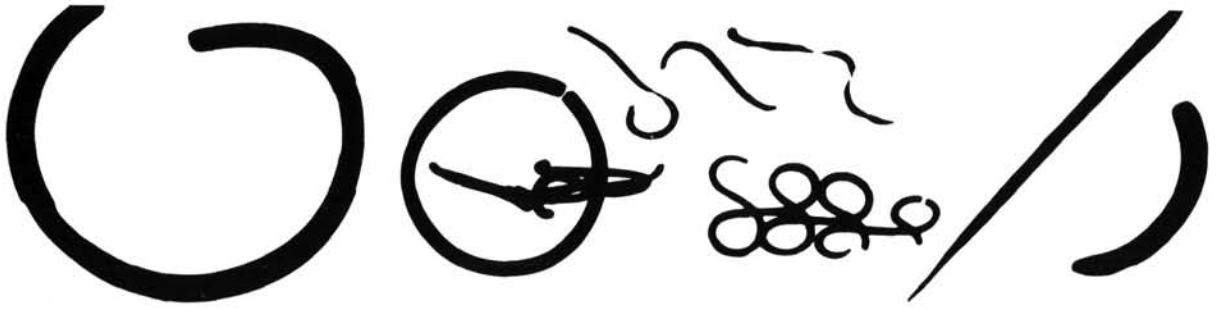
Abb. 3. Das 1. Grab des Hügel II/1.

szági darabokat (vagyis a nyugat-dunántúliakat) a HA-ra keltezte. Kőszegi F.³⁶ a keszthely-apátdombi töredéket a BD végére — HA₁ elejére datálta. W. A. Brunn és H. Müller-Karpe koncepcióját kiegészítve és továbbépítve — főként A. Točík és J. Paulik³⁷ nyomán — Betzler³⁸ kifejti: a čakai típusú fibulákat nemcsak a HA periódusra tarthatjuk jellemzőnek, hanem már a korai urnasíros kultúrában (BD) megjelenik. Vagyis egy hosszabb időintervallumban használták — ahogy ő fogalmaz — a fiatal urnasíros kultúráig. Elterjedési területe nem határolódik el az Unter—Radl és Vösendorf típusok elterjedési területétől. Összegzésként megállapítható, hogy fibulánk csak tág időhatár (BD — HA₂, i.e. 12.—9. század) kijelölésére alkalmas. A síregyüttes egészének³⁹ vizsgálata — a kerámiák bevonásával — szükségszerű, pontosabb eredményre vezet. Hiszen a fazekastermékek formai változása mindenkor gyorsabb a fémtermékek divatjának alakulásánál. Bár ez esetben — sirkerámiáról lévén szó — őrizhet

bizonyos archaikus vonásokat. A két tárgykör (fém és kerámia) együttesen azonban használható eredményt adhat, elfogadható dátumot eredményezhet.

Tagolt bögrének (7. ábra 2.) párhuzamait a késő bronzkor első fele halomsíros kultúrájának hagyatékában találjuk meg. Némethánya szűkebb környékén: Mezőlakon,⁴⁰ Farkasgyepű—Pörös-erdő I.⁴¹ lelőhelyeken. Utóbbi anyagát — a régészeti topográfiában említett tévedésekkel⁴² — Kőszegi F.⁴³ és Patek E.⁴⁴ a BD időszakra keltezik és a késő halomsíros, illetve az urnasíros kultúrákhoz kötik. Távolabb a jánosházi tumulus 1. urnás sírjából ismeretes három hasonló példány.⁴⁵ *Tálkánk* (7. ábra 1.) földrajzilag is legközelebbi hasonmását (igaz, nagyobb méretben és kisméretű átfűrt füllel) Bakonyszücs—Százhalomról közölte Patek E., a halomrészlet anyagát a BD periódusra datálta.⁴⁶

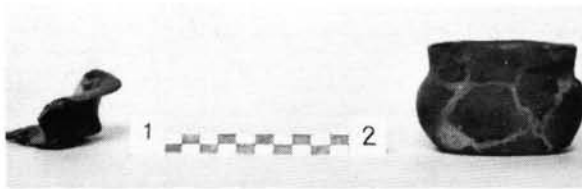
A fentiek alapján a II./1. halom 1. sírját a BD vége—HA₁ periódusra keltezzük. Kulturális ho-



6. ábra. Az 1. sír bronzmellékleteinek röntgenfelvétele (készítette: Nánai János)
 Abb. 6: Die Röntgenaufnahme der Bronzebeilagen des 1. Grabes (Angefertigt von János Nánai)

metszetből is látszott — hiányzik a szürke homok, a halom mai kerületéről belülről — onnan került a feltöltés során középre, a sárgásbarna agyaggal keverten.

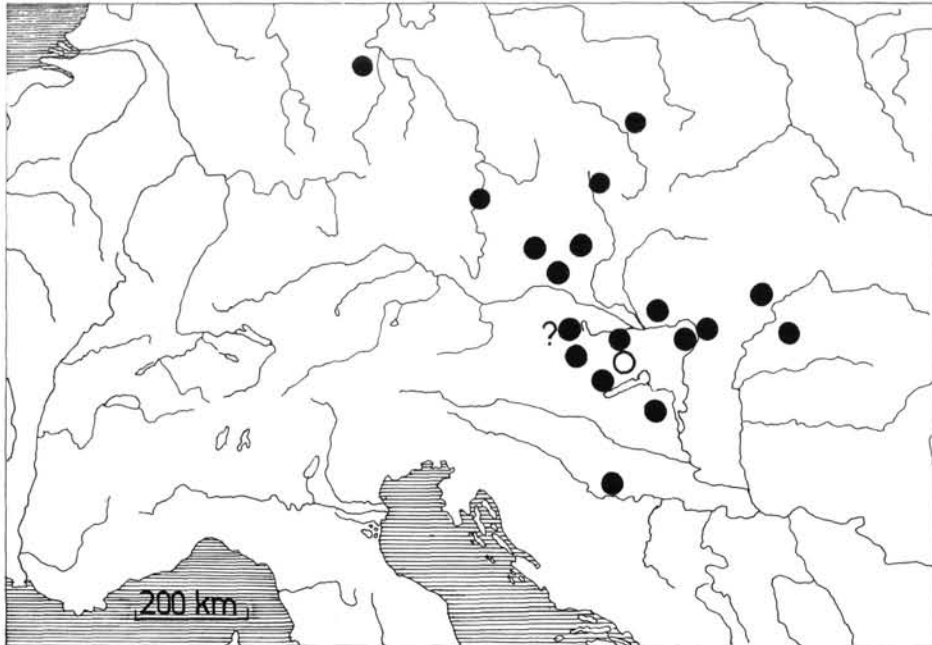
Már a kijelöléskor és a föld felhordásának megkezdésekor — ami együtt járhatott bizonyos kultuszszokásokkal⁴⁹ — elszórták (vagy elszóródott?) néhány edény töredékét. Ezeket a DNY-i negyedben az „a” ponton (oldaltöredék — 110 cm), „b” ponton (fenéktöredék — 150 cm), „c” ponton (három darab töredék — 150 cm) találtuk



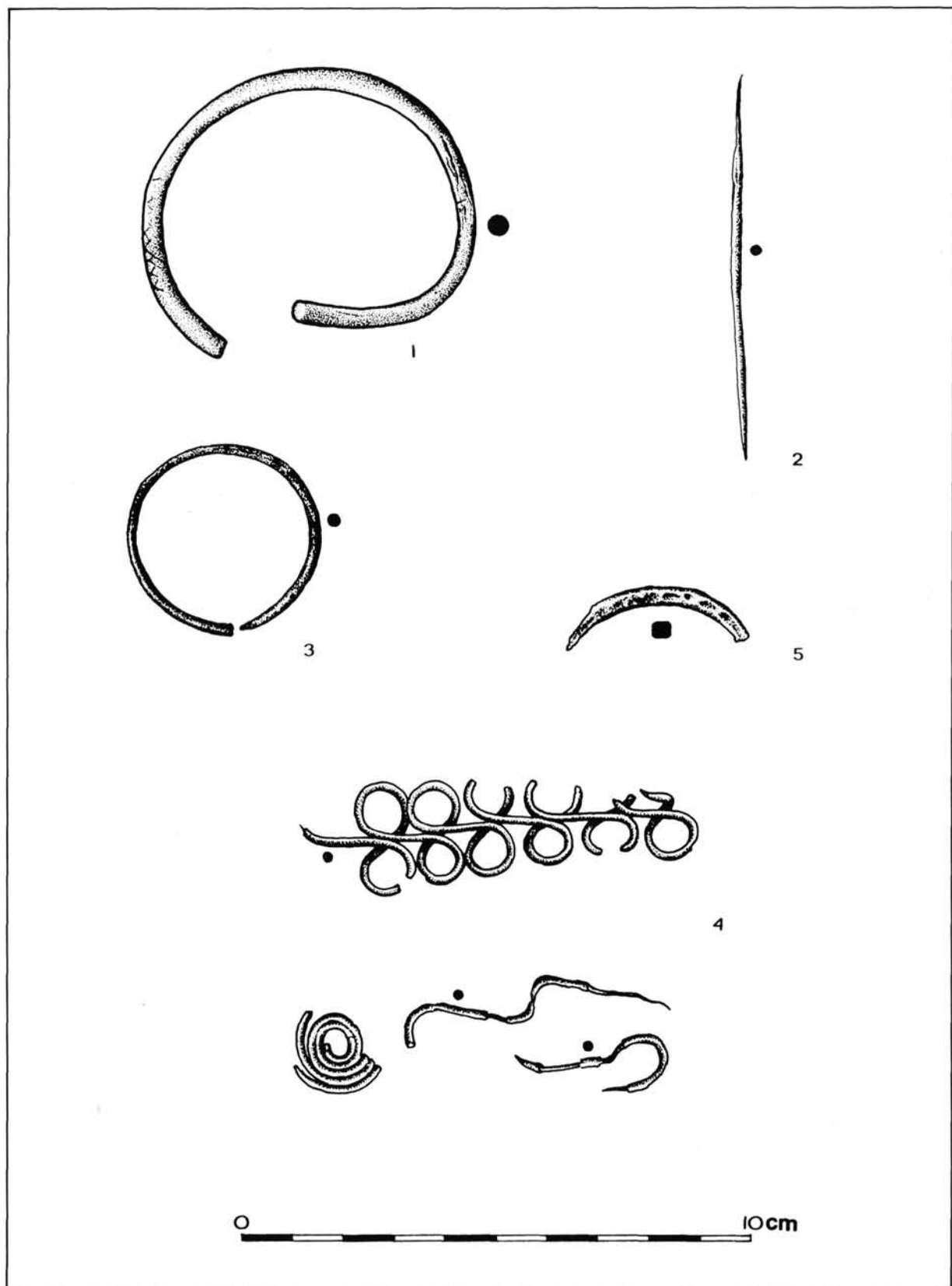
7. ábra. Az 1. sír kiegészített kerámiái
 Abb. 7: Die ergänzten Keramiken des 1. Grabes

meg (2. ábra). A halom felhordása közben helyezték el a máglyán elégetett személy (személyek?) maradványait az 1. és 2. sírban. Ezután folytatták és fejezték be a halom építését. Az 1. és 2. sír elhelyezése — vagyis hogy a késő bronzkori járószint felett voltak — megegyezik a Farkasgyepű-Pöröserdő I. halom sírjának helyzetével⁵⁰ és eltér a korabeli felszín alatt ástott (30 cm-rel) bakonyszücsi sírtól.⁵¹ A bakonyszücsi sír ritusával megegyező, hogy az edénymellékletek itt is töredékesen — mintegy a szórt hamvakat fedve — kerültek a halomba, az 1. sír tálkáját és bögréjét kivéve. Az 1. és 2. sírt azonos szintmagasságban helyezték el, egyidőben történt eltemetésre utal ez a tény. Az egyén (egyének?) nem- és kormeghatározását egy esetleges antropológiai vizsgálattól várjuk.

A többéves feltárás után lesz majd csak megállapítható a temető használatának ideje és lesz elemezhető pontos kulturális hovatartozása. Addig ebben a kérdésben nem alkothatunk meg-alapozatlan, elhamarkodott véleményt.⁵²



8. ábra. A fibulatípus elterjedése (Betzler nyomán, kiegészítve) ● = lelőhelyek ○ = Némethánya
 Abb. 8: Die Verbreitung des Fibeltyps (nach Betzler, ergänzt) ● = Fundstätten ○ = Némethánya



I. tábla: 1—5: Némethánya 1. sír bronzai

I. Tafel: 1—5: Die Bronzefunde das 1. Grabes von Némethánya

Rövidítések — Abkürzungen

átm = átmérő
 fá = fenékmérő
 fva = falvastagság
 h = hosszúság
 legn = legnagyobb
 m = magasság
 szé = szélesség
 MNM = Magyar Nemzeti Múzeum, Budapest
 PHM = Pápai Helytörténeti Múzeum
 PHMA = Pápai Helytörténeti Múzeum Adattára
 AÉ = Archaeologiai Értesítő, Budapest
 AAH = Acta Archaeologica Academiae Scientiarum Hungaricae, Budapest
 SIA = Slovenská Archeológia, Nitra
 BETZLER = BETZLER, Paul: Die Fibeln in Süddeutschland, Österreich und der Schweiz I, Prähistorische Bronzefunde XIV/3. (München, 1969)
 Topográfia 4. = Veszprém megye régészeti topográfiája — A pápai és zirci járás (Budapest, 1972)

1. A kistelepen egynapos szondázó ásátást végzett Mithay Sándor 1973. június 27-én. PHMA 925—74. Leletek: PHM 74.33.1—25. Ezúton is köszönöm szívességét, hogy engedélyezte a dokumentáció és a leletanyag megtekintését.
A korszakból Veszprém m. területéről mintegy 30 olyan lelőhely ismeretes, ahol a halmok közelében telep is van. TORMA István: A Veszprém megyei régészeti topográfiai kutatások őskori vonatkozású eredményeiről = Veszprém megyei Múzeumok Közleményei, 8. (1976.) 76.
2. Topográfia 4. 51/1. lelőhely.
3. A Topográfia 4.-ből a II. halomsírcsoport részben, a III. teljességgel kimaradt.
4. A Veszprém Megyei Múzeumi Igazgatóság és a magam nevében itt ismételtlen szeretném köszönetünket kifejezni a vállalat dolgozóinak és vezetőinek, külön: Fazekas János igazgatónak, Pataki Attila igazgatói tanácsadónak, Legeza Miklós üzemmérnöknek és a Mikoviny Sámuel szocialista brigád tagjainak, kiemelve Oláh József geodéta nevét, aki nemcsak a már említett szerepet játszotta a lelőhely előtörténetében, de ő készítette az új térképes felmérést, illetve a feltárás során szintezett. Külön meg kell említenem, hogy az ásátás költségeinek kb. 95%-át a Bakonyi Bauxitbánya Vállalat fedezte, és vállalta a mecénás szerepét a további feltárási szekben is.
5. A szerző ásátási naplója PHMA 1000—84.
6. TORMA op. cit. 77.
7. A II./9. halom ásátási naplónkban I./7.-ként szerepel, mivel a teljes felmérésre csak az ásátás végén kerítettünk sort. A további publikációkban és dokumentációkban a most közlésre kerülő térkép számítását követjük.
8. A karperecet az egyik munkás csákánya rongálta meg.
9. A „csoportjai” megjelölés esetenként egy tárgyat is jelölhet. Ld. 1/5. folt.
10. Az 1984. évi ásátás teljes anyagát az 1985. évben együttesen, a teljes restaurálás után leltározzuk be, azért nem szerepel írásunkban leltári szám említése.
11. A büttyök a feltárás során sérült meg, a perem a restaurálás során mállott szét.
12. MÉSZÁROS Gyula: Késő bronzkori kincslelet Dombóvár—Szarvasd pusztán = Szekszárdi Béri Balogh Ádám Múzeum Évkönyve, VIII—IX. (1979.) 21.
13. JÓSA András—KEMENCZEI Tibor: Bronzkori halmazleletek = Nyíregyházi Jósa András Múzeum Évkönyve, VI—VII. (1965.) 31., 41.
14. BETZLER 23—26.
15. MÁRTON Lajos: A magyarhoni fibulák osztályozása = AÉ XXXI. (1911.) 337., PATEK Erzsébet: Die Urnenfelderkultur in Transdanubien Budapest, 1968. 85. Hampelre hivatkozva szintén Téthet (ma: Tét) közli lelőhelyként.
16. SÁGI János: Óstelep a Balaton partján = AÉ XXIX. (1909.) 353—354. és 10. ábra c. Két sírból (4. és 5.) került elő „tekerceses fibula”, amelyekről az ásató Márton Lajosnak azt vallja, hogy ezek házból, a telepről valók, csak az azokba ázott sírok miatt vélte utóbbiakhoz tartozóknak. Ld. MÁRTON op. cit. 337. Betzler tévesen a lelőhelyet Románia területére teszi, összekeverve azt Apadombbal.
17. Mint párhuzamot említi MÁRTON op. cit. 337. Sajnos elkerülte Betzler figyelmét. A tárgy már az 1954-es revíziókor sem volt meg az MNM-ben. A leltárkönyvben azonban jó rajz található. Az MNM leltárkönyvében ez a bejegyzés áll: Óskori bronzfibula speciális korongos fejjel, egyenes kilencnyolcas csavaros szárral, rugós tövű, vastagodó lábbal. Ketté van törve. H = 14 cm. Vétel Burger Samutól, lelőhelye Szentendre. Lsz.: 52/1904. Ld. még PATEK op. cit. 85.
18. Raktárleletből. Hátát hét darab nyolcas alakú huzal alkotja. H = 10,5 cm. KEMENCZEI Tibor: Újabb bronzleletek Borsod megyéből = Miskolci Herman Ottó Múzeum Évkönyve VIII. (1969.) 28., 30. és XII. t. 4., ugyanő: Die Spätbronzezeit Nordostungarns. Budapest, 1984. 185. és CLXXXVIII. t. 14.
19. BETZLER op. cit. 24.
20. Ibidem 24.
21. Ibidem 4.
22. Ibidem 24.
23. Ibidem 23. és 1. jegyzet
24. Az „a” variációhoz tartozik: pl. Velem egyik töredéke (MISKE Kálmán: A Velem Szt. Vid-i őstelep. Bécs, 1907. 39. t. 7. és 15.), Németbánya, Kleinsteteldorf (BETZLER op. cit. 3. t. 33.), Bitov (RIHOVSKÝ, J.: K poznání starší fáze kultury středodunajských popelnicových poli-velatické kultury = Sborník Československé Společnosti Archeologické 3. (1963) 15. t.), Szentendre, Čaka, (PAULÍK, J.—TOČIK, A.: Vyskum Mohyly v Čake v Rokoch 1950—1951 = SIA VIII. (1960.) 13. ábra 3.). A „b” variációhoz pl.: Aszdó (HAMPEL József: A bronzkor emlékei Magyarhonban, I. Budapest, 1886. XLI. t. 3.), Velem (MISKE op. cit. 39. t. 16.), Keszthely-Apátdomb (SÁGI op. cit. 10. ábra c.), Regöly (MÁRTON op. cit. I. t. 6.)
25. BETZLER op. cit. 3. t. 33.
26. PAULÍK—TOČIK op. cit. 13. ábra 3.
27. KELEMENCZEI op. cit. 1969. XII. t. 4. és op. cit. 1984. CLXXXVIII. t. 14. fotókon nem látszik. Itt is szeretném megköszönni Kemenczei Tibor szívességét, hogy kérésemre a fibula tanulmányozását lehetővé tette.
28. ZOLTAI Lajos: A debreceni-látóképi bronzkincs = Jelentés Debrecen Sz. Kir. Város Múzeumának és ... Debrecen, 1927. V. tábla
29. HAMPEL op. cit. XLI. t. 3.
30. J. Filip és N. Åberg alapján ld. KUDRNÁČ, L.: Popelnicové hroby u Zvírotic na Sedlčansku = Archeologické Rozhledy, 11. (1950.) 223., 294.
31. PITTIONI, Richard: Urgeschichte des Österreichischen Raumes Wien, 1954. 408—444.
32. MÁRTON op. cit. 338.
33. KEMENCZEI op. cit. 1969. 37.
34. VINSKI, Z.—GASPARINI, K. V.: Prolegomena k statistici i kronologiji prehistorijskih ostava u Hrvatskoj i u Vojvodanskom području srijema = Opuscula Archaeologica I. (1956.) 86.
35. PATEK op. cit. 85.
36. KŐSZEGI Frigyes: Beiträge zur Geschichte der

- Ungarischen Urnenfelderzeit = AAH XII. (1960.) 156—157.
37. PAULÍK—TOČIK op. cit. 93. és PAULÍK, J.: K problematike Čakanskej Kultúry v Karpatskej kotline = S1A XI. (1963.) 336. A nyolcasokkal kialakított hátú fibulát a BD—HA₁ időszakra keltezi.
38. BETZLER 1., 6., 25—26.
39. MÁRTON op. cit. szavai ma is megszívlelendők. „... csak a lelet összességének mérlegelése alapján lévén lehetséges” a megközelítően pontos keltezés, hiszen ugyanaz a fibulátípus vidékenként eltérő időpontban lépett (léphetett) fel. MÁRTON op. cit. 329.
40. Topográfia 4. 159. és 5. t. 27.
41. Ibidem 97. és 20. t. 3.
42. Ibidem 94.
43. KŐSZEGI op. cit. 144., 165.
44. PATEK op. cit. 31.
45. LÁZÁR Jenő: Hallstatt-kori tumulusok a Ság-hegy távolabbi környékéről = AÉ 82. (1955) 203. és XXX. t. 13., 14., 28.
46. PATEK E.: Ein spätbronzezeitliches Grab in Bakony-szűcs—Százhalom = AAH XXII. (1970.) 44., 47.
47. BONA István: Tiszakeszi késő bronzkori leletek = Miskolci Herman Ottó Múzeum Évkönyve III. (1963.) 24., 28.
48. A szakirodalomban Kőszegi F. és Patek E. nevével fémjelezhetők ezek az irányzatok.
49. Már a késő bronzkorban elképzelhetők bonyolult temetkezési szertartások, amelyeket ugyan legújában a HC₂ időszakból figyeltek meg. Ld. erről: V. VADÁSZ Éva: Előzetes jelentés egy kora vaskori halomsír feltárásáról Süttön = Communicationes Archaeologicae Hungariae 3. (1983.) 44—45.
50. Topográfia 4. 97.
51. PATEK op. cit. 1970. 42.
52. Ezúton is köszönetet mondok Bócz Gézané, Koltai Orsolya és Fazekas Pál restaurátoroknak gyors és jó munkájukért, valamint Gelencsér Ferencnek gondos rajzaiért.

GÁBOR ILON

DAS NEUERE AUFTRETEN EINES FIBELTYP IM NORDWESTEN TRANSDANUBIENS

(Vorläufige Meldung über die Flurausgrabung
im Nemetbánya—Oberwald im Jahre 1984)

Der Fundort im nördlichen Bakony-Gebirge ist die Gemeinde Nemetbánya (Komitat Veszprém, Kreis Pápa). An der nördlichen Grenze des Dorfes in einer Höhe von 370—332 m befinden sich die 73 Hügel, die das Feld des Hügelgrabes bilden, auf einem bewaldeten Gebiet in der Nähe des Wassers. Neben den Grabgruppen (I., II., III.) ist der eine Hügel wahrscheinlich eine Kleinsiedlung (III/5.).

Im Jahre 1984 wurden fünf Hügel freigelegt, diese sind die Hügel II/1—4. und 9. (Abb. 1). Diese kurze Schrift befaßt sich nur mit dem 1. Grab des II/1. Hügels, der zwei Gräber enthielt, da eine Bronzebeilage eine Fibel vom Typ Čaka ist. (I. Tafel 4., Abb. 5 und 6). Dieser Fibeltyp kam in Ungarn jetzt zum ersten Mal bei authentizierten Friedhofsausgrabungen vor. Das Grab enthält die Asche verstreut, wobei die Asche mit Bruchstücken von Gefäßen abgedeckt bzw. ein erhaltengebliebenes Schälchen und Töpfchen hineingesetzt wurde (Fleck 1/3. und 1/4., siehe Abb. 2). Im

Grab befanden sich noch die folgenden Bronzegegenstände: offenendiger Armreif (I. Tafel 1., Abb. 5 und 6), Nadel (I. Tafel 2., Abb. 5 und 6), offenendiger Drahtreif (I. Tafel 3., Abb. 5 und 6), Bruchstück eines Armreifs (?) (I. Tafel 5., Abb. 5 und 6). Das Grab kann aufgrund der obigen Ausführungen auf das Ende von BD auf die Periode HA₁ datiert werden.^{30—46}

Die Landkarte von P. Betzler, die die Verbreitung der Fibeln vom Typ Čaka darstellt, wurde präzisiert. Als neue Fundorte kommen vor (Abb. 8): Szentendre (mitgeteilt von Marton und Patek)¹⁷, Tállya¹⁸ und Nemetbánya. Die wirkliche geographische Lage von Keszthely-Apátdomb negligiert den bei Betzler vorkommenden einzigen rumänischen Fundort.

Das gesamte Material der Ausgrabung von 1984 wird in kurzer Zeit in einer längeren Studie veröffentlicht werden. Die Freilegungen werden 1985 und 1986 fortgesetzt.

