

ÁRPÁD-KORI TEMETKEZÉSEK VESZPRÉMFAJSZON

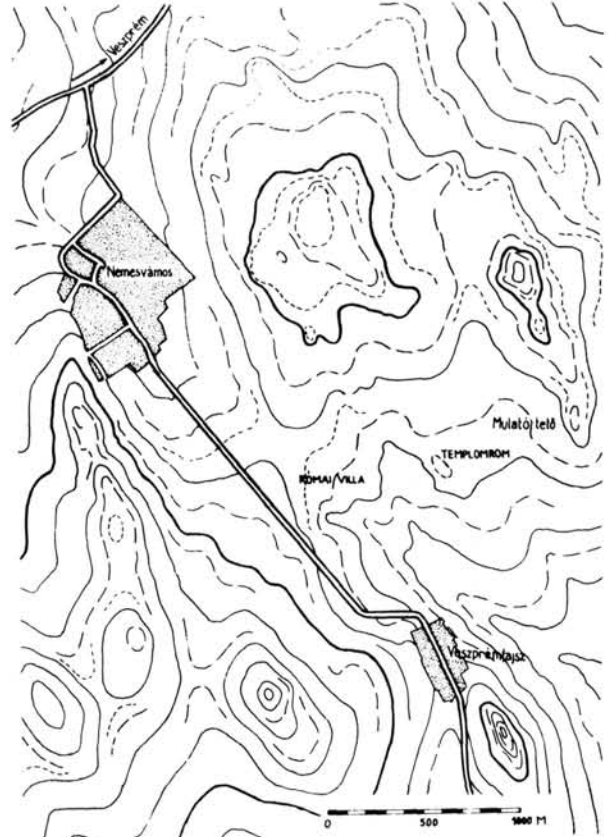
(ELŐZETES JELENTÉS A TEMPLOMROM KÖRÜLI TEMETŐ FELTÁRÁSÁRÓL)

Veszprémfajsz határában, a Mulató-tető DNy-i lábánál fakadó ér Ny-i partján állt egykor a középkori Fajsz falu török korig fennálló temploma¹ (1. ábra). Itt és fallal körülvelt temetőjében 1977 nyara óta folynak az ásások². Az első sirra 1978-ban bukkantunk, s azóta 78 sirt tártunk fel a DNy-i, DK-i és ÉK-i szelvényekben (2. ábra). A D-i oldalon a jelenlegi feltárás mélységéig zömmel késő középkori temetkezéseket észleltünk, az ÉK-i részen azonban a kései sírok mellett és alatt Árpád-kori temetőrészlet került feltárára. Az eddig feltárt területen bizonyosan Árpád-korinak kell tekintenünk ezeken kívül még két sirt. A 76. sírról tudjuk, hogy a templom késő román építési korszakát megelőzően került a földbe, mivel részben a toronyalapozás alatt feküdt, s a közvetlenül rátemetett 75. sír sem lehet sokkal későbbi, noha felette már gótikus falazat áll. További öt temetkezés „terminus post quem non”-ja még korábbi időszakra tehető: a 8. sír olyan falcsonk alatt fekszik, amely valószínűleg korábbi a török korig fennálló templom első építési periódusánál is, s ugyanezt mondhatjuk el a 39., 44., 45. és 49. sírról is. E korábbi épületekre vonatkozóan a jelenlegi feltárás alapján csak annyit bizonyos, hogy lényegesen nagyobb területre terjedt ki, mint a későbbi templom. Mivel egyik sír sem tartalmazott mellékletet, datálásukra csak e relatív kronológiai adatot használhatjuk. A többi fent említett temetkezésben azonban keltezhető leleteket is találtunk. Így a 76. sír hajkarikája³ (10. ábra, d), valamint a D-i oldal szórványleletei alapján (3. ábra) bizonyos, hogy a domboldalnak erre a részére is temetkeztek az Árpád-korban, összefüggő temetőrészletet azonban itt eddig még nem sikerült találnunk. A legtöbb datáló lelet az ÉK-i szelvények sírjaiból került napvilágra, ezért ezeket érdemes behatóbb vizsgálat alá vonni.⁴

TELEPÜLÉSNYOMOK ÉS ÁRPÁD-KORI SÍROK AZ ÉK-I SZELVÉNYEKBE

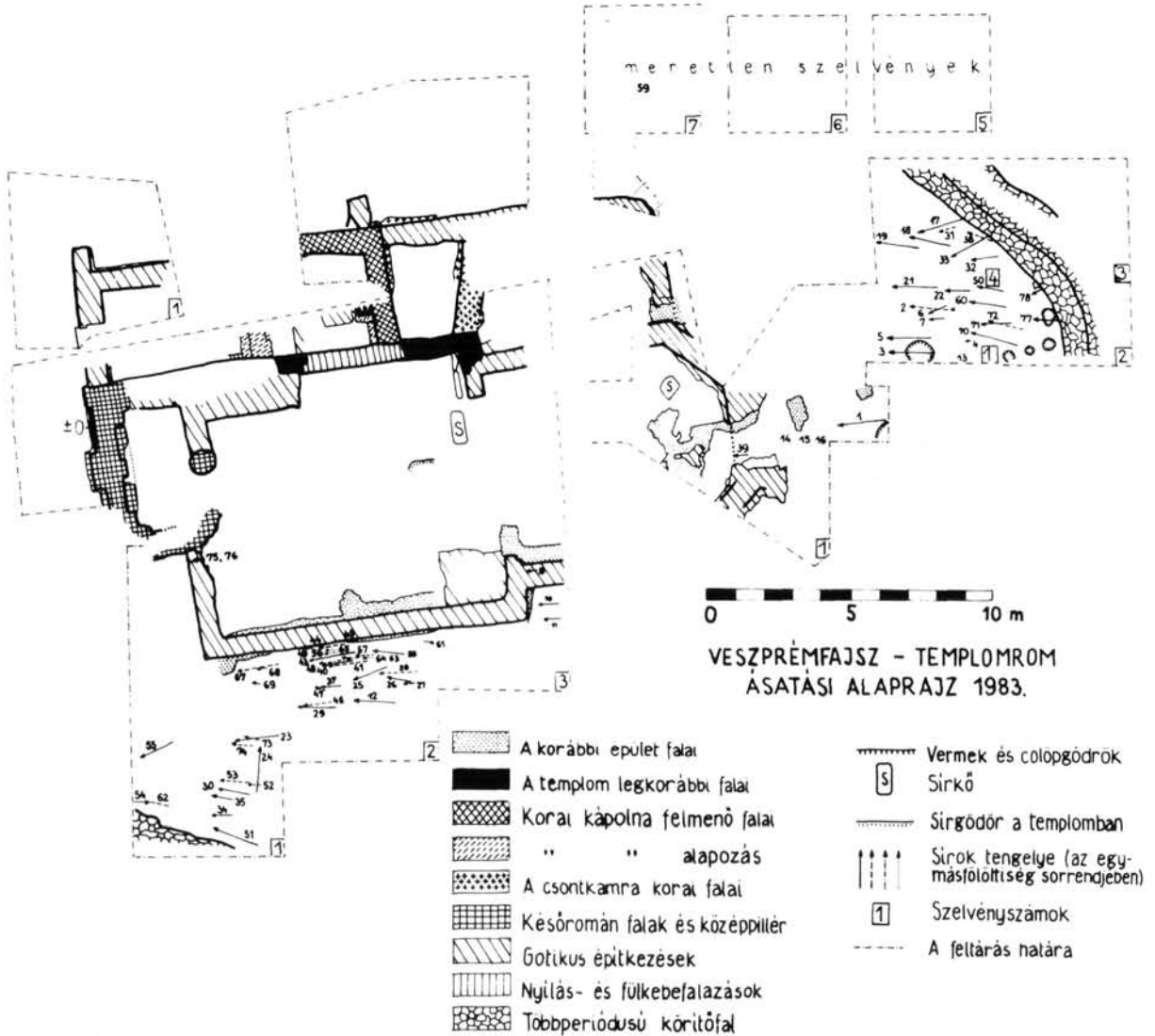
Az ÉK-i 1. szelvény K-i részén és az ÉK-i 2. szelvény körítőfalán belüli területén, az Árpád-kori sírok felett, kelet felé vastagodó feltöltődés volt: a sok faszén- és paticstörmeleket, emberi csontokat tartalmazó rétegben számos edénytöredéket is találtunk. E kerámiaanyag többségét a szürkésbarna, ill. vöröses árnyalatú, homokkal soványított, kézikorongon formált, körbenfutó bekarcolt

vonallal és fogaskerékmintával díszített fazék-töredékek képezik (4. ábra, a, b; 5. ábra, b; 6. ábra, a).⁵ Kisebb mennyiségben található meg a durvább felületű, apró kavicsokkal soványított, közepesen kiégetett edények darabjai is, amelyeken hullám-, ill. csigavonaldísz van (5. ábra, a, c; 6. ábra, b). Bár több edényfenék darabjait találtuk meg, ezek között csak két apró fenékbélyeges töredék akadt (5. ábra, d, e). Az eddig előkerült peremek széle csak egy esetben szögletes (7. ábra, f), a többi lekerekített. Többségükben megközelítően függőlegesen állnak, csak három, kívülről a széle felé keskenyedő töredéket (7. ábra, b, g, h) találtunk. Belső oldalukon erősebb vagy gyengébb horony



1. ábra. Térképvázlat az ásás helyszínének feltüntetésével

Abb. 1. Landkartenskizze mit Kennzeichnung der Ausgrabungsstätte



2. ábra. Ásatási alaprajz

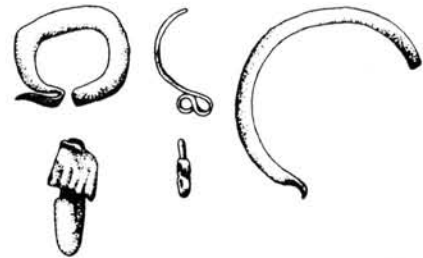
Abb. 2. Ausgrabungsgrundriß

fut körbe. Külső oldaluk vagy tagolatlan (4. ábra, a; 6. ábra, b; 7. ábra, d, f, i), vagy sekély mélyedés (6. ábra, a; 7. ábra, b, c, g, h), ill. egy esetben borda (7. ábra, e) fut körbe rajta.⁶

Leletgyűttesünket anyagának minősége, készítmódja, díszítése és peremtípusai alapján a 13. századra datálhatjuk. Meg kell azonban jegyeznünk, hogy sem a máshol a 13. század vége felé nagyobb számban előforduló fehér, sárgásfehér kerámia, sem pedig az ekkor már szintén tömegesen jelentkező hornyolt falú edények töredékei nem találhatók meg e réteg anyagában. A fenti kelteztést Parádi Nándornak a középkori cserépfedők vizsgálata során kapott eredményei támasztják alá. Ő ugyanis megállapította, hogy ezek nagyobb tömegben a 13–14. században terjedtek el, s „az edényperemek belső tagolásának általánossá válása és a kúpos fedők elterjedése szervesen összefügg egymással”.⁷

Valószínű, hogy ez a réteg egykori talajegyengetés emléke, amellyel a kelet felé eredetileg

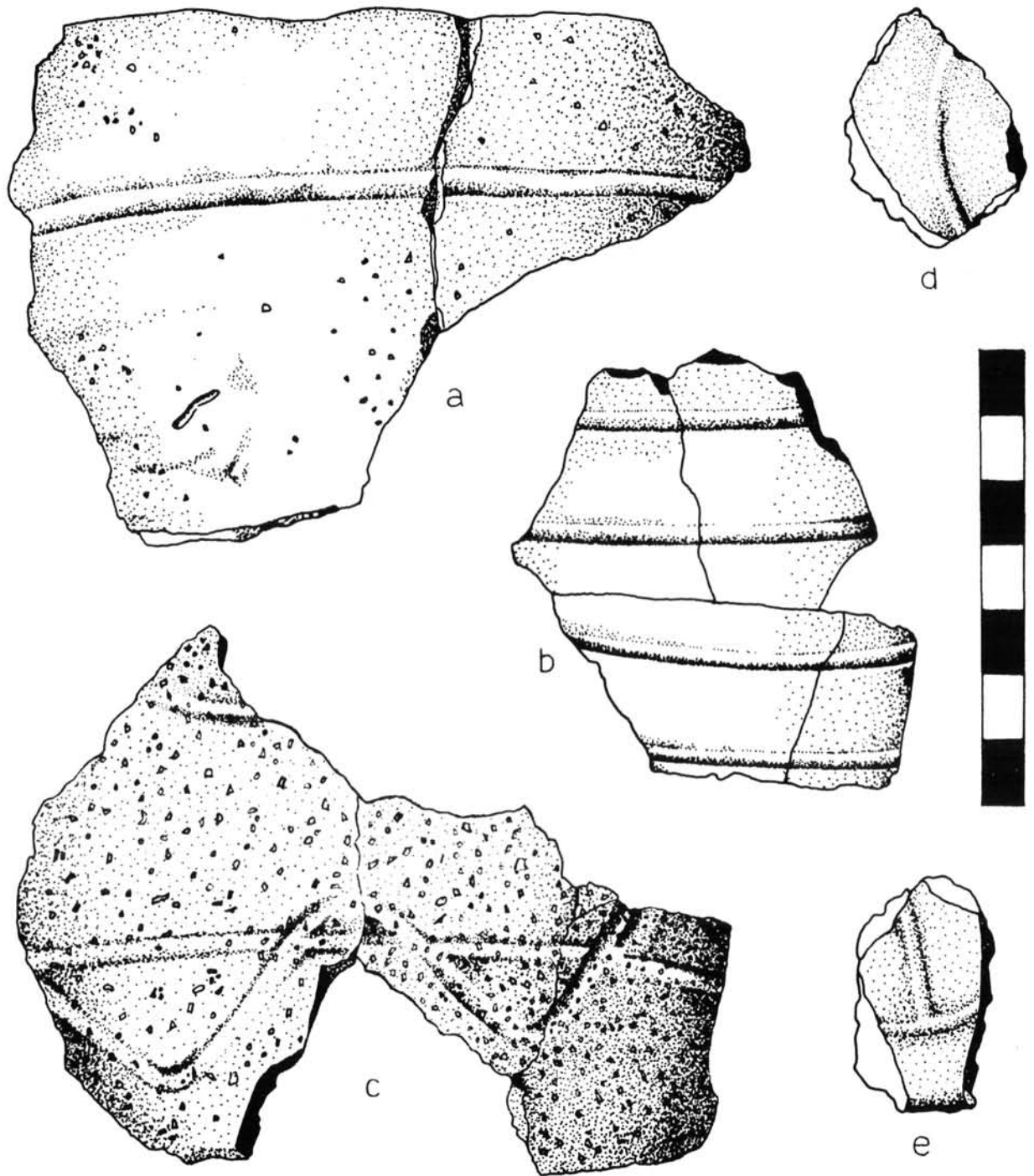
lejtő szintet egyenlítették ki. E „munkát” kapcsolatban lehetett a körítőfal építésével, mivel azon kívül ezt a réteget nem észleltük. A körítőfal belső oldala mentén, a 4/b–c gödörök felett a faszenes-paticos talajban több iszaplerakódást figyeltünk meg egymás felett. Ebből a talajegyengetés menetére vonatkozóan arra következtethetünk, hogy az nem egy, hanem legalább



3. ábra. Szórványleletek a déli szelvényekből
Abb. 3. Einzelfunde aus den südlichen Abschnitten



4. ábra. Fazéktöredékek a faszenes-paticsos rétegből
Abb. 4. Topfscherben aus der Holzkohle-Flechtwerk-Schicht

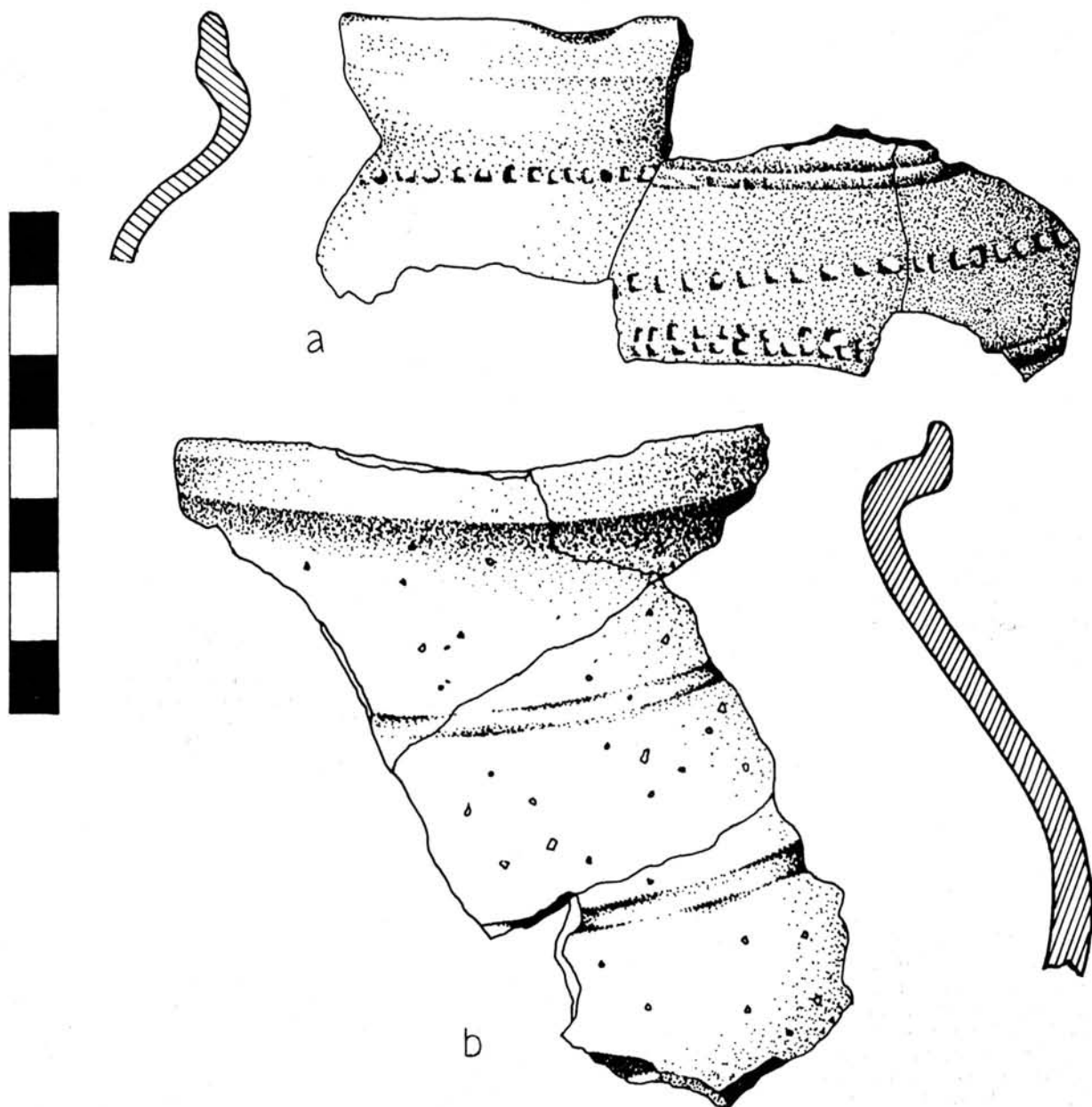


5. ábra. Fazéktöredékek a faszenes-paticsos rétegből
 Abb. 5. Topfscherben aus der Holzkohle-Flechtwerk-Schicht

négy, egymáshoz közeli időpontban történt. E talajegyenetés alkalmával töltődhetnek be a fent leírt összetételű anyaggal azok a cölöplyukak, ill. a 3–5. számú késő középkori sírok alatt lévő méhkas alakú verem, amelyeket a faszenes-paticsos szint alatt, sárgásbarna talajban észleltünk. Ugyanebben a talajban, de a cölöplyukaknál mélyebben jelentkeztek a korai sírok is.

a) A településnyomok

Az 1., 2. és 3. számú cölöplyuk sárga agyaggal körüldöngölt széle nagyon határozottan jelentkezett, míg a 4/a esetében a körüldöngölés a vízszintes metszetben ugyan biztosan megfogható volt, a függőleges metszetben azonban az É-i lefutó széle nem volt pontosan érzékelhető (8. és 9. ábra).⁸ A keményebb, világos agyagréteg he-

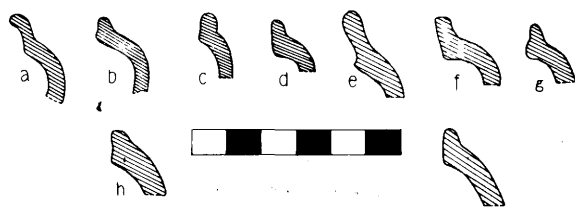


6. ábra. Fazéktöredékek a faszenes-paticsos rétegből
 Abb. 6. Topfscherben aus der Holzkohle-Flechtwerk-Schicht

lyett itt olyan köves betöltést találtunk, amely mellett egy másik cölöplyuk lazább, sötétebb csikja mutatkozott. A cölöpgödrök kitisztítása nyomán erre a következő magyarázat kínálkozott: Ezt a cölöpöt többször ki kellett cserélni, s egyben gödrét megújítani. A legkésőbbi, pusztulás előtti fázist a 4/a gödör jelentheti, amelynek körülöngölt széle a vízszintes metszetben is mutatkozott, a korábbi gödröket pedig nagy kövekkel elegyes földdel töltötték meg, miután már nem volt szükség rájuk. A cölöpgödrök beásásának alja követte a talaj keleti irányú lejtését. A cölöpök átlagos átmérője kb. 20 cm, és kb. 40 cm-re mélyedhettek a talajba az egykori felszín alá.

Az egyetlen leletet, amely a cölöpök korára utalhat, a 4/a gödör bedöngölésében találtuk. A vörösesbarna, közepesen iszapolt, durva homokkal soványított apró peremtöredék belső oldalán sekély horony van. Széle lekerekített, kifelé hajló, külső oldalán borda fut körbe (7. ábra, a).

A cölöpök által határolt építmény a körítőfal alatt, ill. azon kívül húzódnak tovább. Erre utal a közvetlenül a körítőfal mellett és alapozása alatt — a 77. sír bontása során — talált két karólyuk. Valószínű azonban, hogy D—Dny felé is hasonló jelenségekre számíthatunk, ugyanis a 3—5. sírok alatti veremhez hasonló gödör szélének rövid szakaszát észleltük a Ny—K árok DK sarkában is. (2. ábra).



7. ábra. Peremtörödékek: a — a 4/a cölöpgödör bedön-
göléséből; b—i — a faszenes-paticsos rétegből
Abb. 7. Randbruchstücke; a — a 4/aus dem Feststamphen
der Pfahlgrube; b—i — aus der Holzkohle-Flechtwerk-
schicht

Cölöplyukakat templom körüli temetőben, tudomásom szerint, eddig három helyen tártak fel: Csuton,⁹ Tiszaörvény-Templomdombon,¹⁰ valamint a kaposvári 61. sz. út menti temető É-i részén.¹¹ Tiszaörvényen a temetőárok külső és belső oldalát határolta az Árpád-kori síroknál későbbi cölöpvázaz kerítés a domb Ny-i oldalán.¹² A Csutról közölt ábra alapján szintén egy egykori kerítés nyomának tekinthetjük a cölöplyukakat. Feltételezhetnénk tehát, hogy Fajszon is valamiféle kerítés nyomait találtuk meg, s ennek nem mondana ellent a területen talált sok faszén- és paticstörmelék sem. Azonban a számos kerámiatöredék¹³ és a két verem inkább épületre enged következtetni, annak ellenére, hogy padlószintet eddig sehol sem sikerült észlelnünk.

Ilyen jellegű településnyomok jelentkezése a fajsi temetőben nem áll példa nélkül. A fent említett kaposvári temetőben ugyanis az itteniekhez nagyon hasonló jelenségeket figyelt meg Bárdos Edit: a 16—17. századi sírokat elhagyott, lepusztult településrészbe ásták a temető É-i részén (hamusgödörök, szabadban lévő kemencék, szemétdödörök, gabonásvermek, valamint egy szabályos kör alakú cölöplyukas építmény). Ezek alatt pedig 11—12. századi temetkezések feküdtek.¹⁴

A cölöplyukakhoz tartozó építmény és az Árpád-kori sírok időbeli viszonya Fajszon is jól megállapítható volt. A 77. sír, elhelyezkedése alapján, biztosan korábbi a 4. „gödörrendszer-nél” (9. ábra), melléklelete azonban nem volt. A 70. sír gödre, amely viszonylag jól datálható — alább részletesen tárgyalandó —, viseleti tárgyakat tartalmazott, részben szintén két cölöpgödör alá nyúlhatott (8. ábra).

b) A temetkezések

Az ÉK-i szelvények Árpád-kori sírjainak leírása: 2. Felnőtt. Mélység: —335 — —377 cm.¹⁵ A váz jobb oldalát a 6. sír beásásakor bolygathatták meg. A koponya balra dőlt. A bal kar a test mellett nyújtva. Melléklelete nem volt.

18. Felnőtt. M: —350 — —371,5 cm. Bal felkarját a 17. sír ásásakor emelhettki ki. Koponyája kissé jobbra billent. Az alkarcsontok a medencén keresztezik egymást. Melléklelete nem volt.

19. Nő. M: —333 — —348 cm. Koponyája, jobb vállóvének csontjai és a jobb felkar felső része hiányzik. Karok a test mellett nyújtva. Az alkarcsontok a medencelapátok szélére támaszkodnak. A váz csontjai olyan szorosan feküdtek egymás mellett, hogy feltételezhető, hogy a halottat a temetés előtt valamiféle lepelbe szorosan becsavarhatták. Az első nyakcsigolya

felett, valamint attól balra, a 4. borda gerincoszlop felé eső végénél és a 3. nyakcsigolyához tapadva összesen 4 db, henger alakú, középső részükön ezüstfüsttel bevont, kékesfekete, és egy kisebb, nyomott gömb alakú, zöld üvegpaszta gyöngyszem volt. Az ezüstös gyöngyökön a berakást vékony, átlátszó üvegréteggel is bevonták (10. ábra, a).

22. Gyermekek: M: —369 — —383 cm. Rossz megtartású váz. A medencétől felfelé a váz jobb oldala hiányzik. A bal kar a test mellett nyújtva. Melléklelete nem volt.

31. Gyermekek: M: —369,5 — —373 cm. A koponya és a jobb felkar hiányzik, a felsőtest jobb oldala is bolygatva. A karok a test mellett nyújtva. A koponya helyén 2 db, attól kissé távolabb 1 db kerek átmetszetű, bronzhuzalból hajlított S végű hajkarika (10. ábra, b).

32. Gyermekek: M: —386 — —404,5 cm. Koponyája bolygatott. Karok a test mellett nyújtva, az alkarok a medencére támaszkodnak. Melléklelete nem volt.

38. Felnőtt: M: —415 — —426 cm (a jobb térdnél). A váz bal oldalát az alkarcsonttól a medencelapáton át a kőritőfállal „vagták el”. A jobb kar a test mellett nyújtva. Melléklelete nem volt.

50. Gyermekek: M: —397 — —414 cm. Koponyája balra fordult, karok a test mellett nyújtva. A bal combcsont térd felőli részén fekete elszineződés, a csont vége törött. A jobb csecsnylványon 1 db kerek átmetszetű, bronzhuzalból hajlított, S végű hajkarika (10. ábra, c).

60. Ifjú. M: —394 — —414 cm. Nagyon rossz megtartású váz. A koponyatető elmozdult, az arc bal felé néz. Karok a test mellett nyújtva. Melléklelete nem volt.

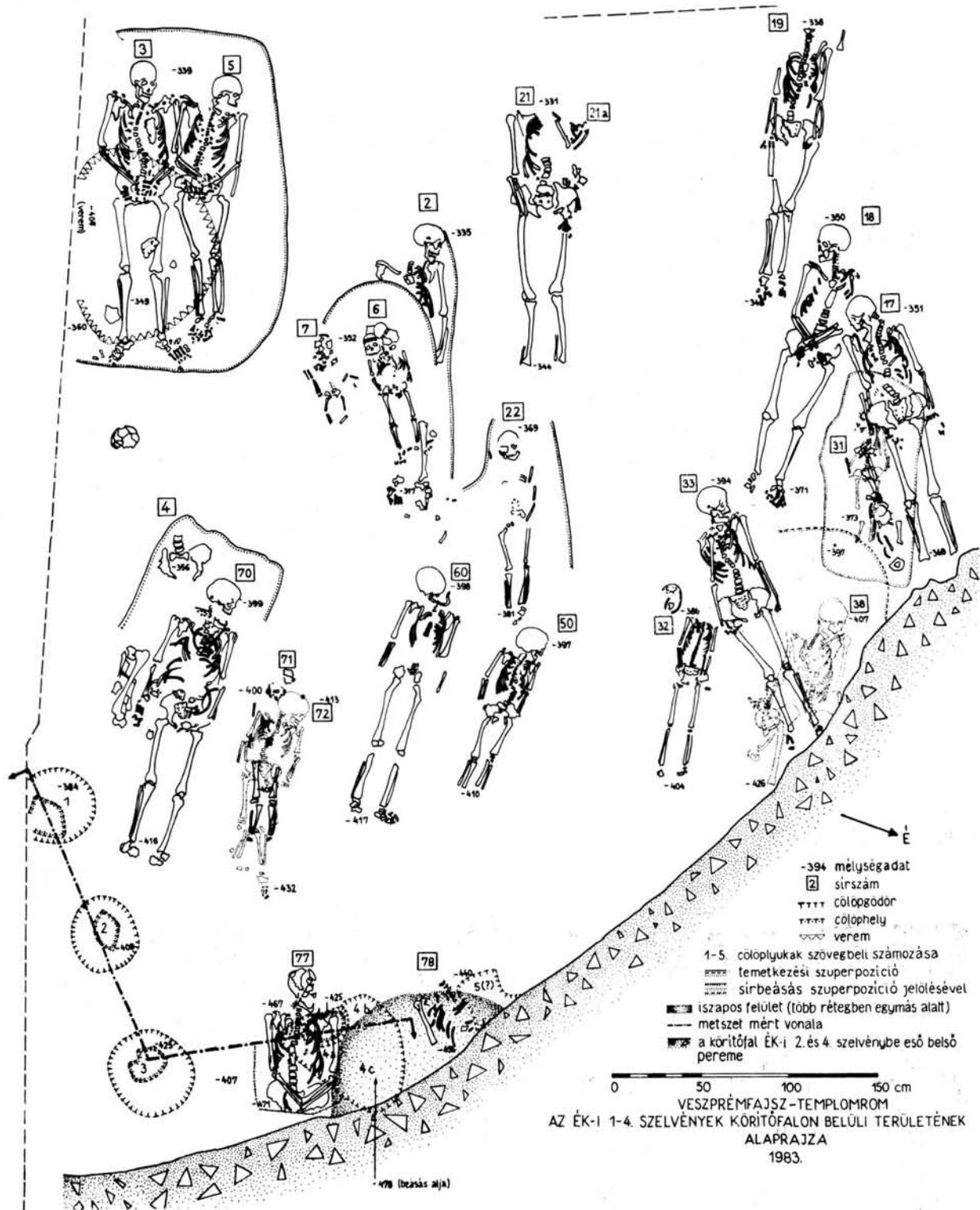
70. Nő. M: —399 — —416 cm. A gerincoszlopot és a bordákat állat bolygathatta meg. A koponya balra billent, a jobb kar a test mellett nyújtva, a bal kéz a medencelapátra támaszkodik. A jobb kar külső oldalán korábbi sír csontjai felhalmozva. A koponya jobb halántékán közepes nagyságu, S végű, bal halántékán nagyobb, bordázott S végű, kerek átmetszetű, ezüsthuzalból hajlított hajkarika (11. ábra, a, b).

A koponya alatt, a bal halánték helyén, egy közepes és egy kisebb, kerek átmetszetű ezüsthuzalból hajlított; S végű hajkarika (az egyik S vége töredékes) (11. ábra, c, d). A nyakcsigolyák körül 22 db hordó alakú, sötétbarna, középső harmadukban ezüstfüsttel bevont gyöngy feküdt. Ezek közül 11 db-ot sikerült épségben felszedni (11. ábra, i). A bal kéz egyik ujján négyuszóg átmetszetű, ezüsthuzalból hajlított karikagyűrű, végei egymáson fekszenek (11. ábra, e). A jobb alkar belső oldalán nagyobb, kerek átmetszetű, ezüsthuzalból készült bordázott S végű hajkarika (11. ábra, h). A bal felkar külső oldalán egy füles bronzgomb töredéke (11. ábra, g) és egy hosszúkás, egyik végén átlukasztott bronztárgycsaka (11. ábra, f) feküdt. Körülöttük barnás korhadék volt.

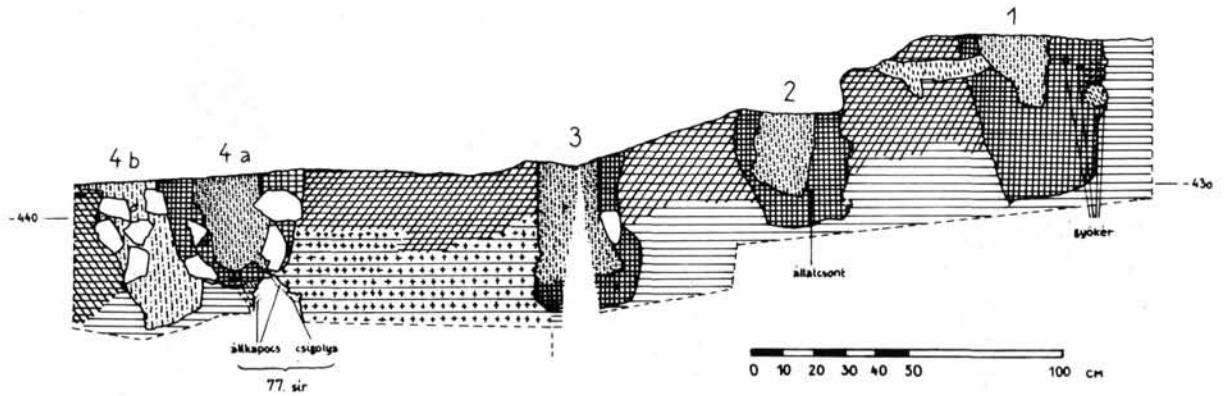
71. Gyermekek: M: —400,5 — —414,5 cm. Nagyon rossz megtartású váz. A koponyából csak néhány töredék maradt meg. Jobb kar a test mellett nyújtva. A felsőtest bal oldala hiányzik. A nyakcsigolyák helye körül nyakék feküdt, ami 6 db sárgás és 5 db barnásvörös, nyomott gömb alakú, 7 db zöld, kockásra vagdalt, valamint 1 db folyatott díszes gyöngyből állt. Ezek mellé fűztek fel egy vékony bronzhuzalból hajlított, S végű hajkarikát és 3 db kerek, vékony, nagyon rossz megtartású sárgaréz lemezkét, amelyeknek előlapján kiemeborodó ábrázolás volt. E kétrétegű lemezeket a hátlapjukra forrasztott egy-egy lemezes, ill. kengyelű segítségével fűzték a gyöngyosorra (12. ábra).

72. Gyermekek: M: —413 — —432 cm. A közvetlenül a 71. sír alatt fekvő váz koponyája balra fordult. A karok a test mellett nyújtva feküdtek. Melléklelete nem volt.

77. Felnőtt. M: —467 — —471 cm (a medencénél). Koponyája balra billent, töredékes. (A fölé helyezett cölöppel nyomhatták össze.) Karjai könyökben behajlítva, kezek a medencében. A váz a kőritőfal alapozása alatt tovább nyúlik, de csak a fal vonaláig tudtuk kibontani. Melléklelete nem volt.



8. ábra. Az ÉK-i 1—4. szelvények körítőfal belüli területei
 Abb. 8. Gebiete der NO-Abschnitten 1—4. innerhalb der Begrenzungsmauer



- ≡ zoldesszürke, agyagos, zsíros, tomott talaj, elszórtan barnás kornadekfoltokkal
- ≡ u a, bizonytalanul elváló részek
- ≡ kevert, tomott, barnás talaj, elszórtan apró törmelékcszemcsékkel (patics, tégla, stb.)
- ≡ hasonló, de világosabb árnyalatú, homogénebb, patics és tégla nélkül
- ≡ világosabb árnyalatú, zoldesszürke rogókkal kevert, tomott réteg, egészen elszórt törmelékcszemcsékkel
- ≡ a cölöpgödörbe dörgölt agyag (tomott, kevert betöltés, elszórtan apró paticsszemcsékkel és némi faszénnel, ált. barnás, helyenként - a sarokban - világosabb, a környezettől alig elváló, benne helyenként sötétebb, morzsalékosabb foltok)
- ≡ a cölöplyuk betöltése (sötétszürke, lazább, morzsalékosabb, sárgás foltokkal, faszén- és paticsdarabokkal kevert föld)
- ≡ állatjártat sötétszürke földdel betöltve
- ≡ laza, kevert földes üreg

VESZPRÉMFAJSZ - TEMPLOMROM

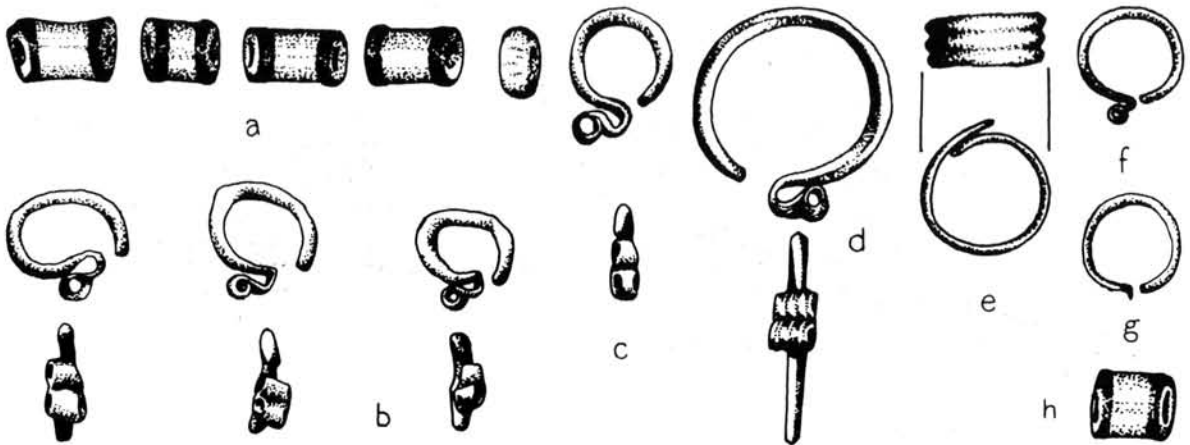
ÉK-i 2 szelvény, metszet a cölöplyukakon át

M 1:20

1983. VIII. 24.

9. ábra. Metszet a cölöplyukakon át

Abb. 9. Schnitt durch die Pfahllöcher



10. ábra. a—19. sír; b—31. sír; c—50. sír; d—76. sír; e—h—szórványok az ÉK-i 1—4. szelvényekből
Abb. 10. a—19. Grab; b—31. Grab; c—50. Grab; d—76. Grab; e—h—Einzelfunde aus den ÉK-Abschnitten 1—4

78. Ifjú. M: —440 — —456 cm. Bolygatott. Csak a jobb felkar, néhány csigolya és borda maradt meg belőle. Melléklete nem volt.

Szörványlelekként került elő a temetőnek erről a területéről 2 db kisméretű, vékony bronzhuzalból hajlított, S végű hajkarika (10. ábra, f, g), egy kékesfekete, középső harmadában egykor ezüstfüsttel bevont, hengeres gyöngyszem (10. ábra, h), valamint egy bordázott bronzlemezről hajlított apró gyűrű (10. ábra, e).

A fent leírt sírok többé-kevésbé szabályos sorokban helyezkednek el a templom dombjának keleti, forrás felőli lejtőjén. A temetkezések bizonyosan tovább folytatódnak DNY felé, a 19. és 31. sír vonalától északra azonban nem temetkeztek sem az Árpád-korban, sem a középkor későbbi századaiban. Csupán egyetlen késő középkori temetkezést találtunk a sekrestyétől északra, nyitott szelvényben (59. sír). A magyar középkori temetőkben gyakran megfigyelhető, hogy az északi oldalon nincsenek sírok, vagy kevesebb temetkezés található, mint a keleti, nyugati, de különösen a déli oldalon. Ebbe a képbe jól illeszkedik a Fajszon megfigyelt jelenség is.¹⁶

Sírfoltot csak ritkán — a 2., 22., 31., 38. és 70. sír esetében — észleltünk. Ezek lekerekített sarkú téglalap alakúak voltak.

A sírok tájolása közel azonosnak mondható, s ÉNy felé tér el a templom tájolásától. A vázak helyzete is meglehetősen egységes volt: a hanyatt fektetett halottak karját a test mellett nyújtották ki, vagy enyhén a medencére hajlították, s arckoponyájuk általában — a 18. sír kivételével — észak felé fordult. Roska Márton a vajdahunyadi Árpád-kori soros temetőben figyelte meg, hogy a halottak koponyája egy-két kivétel-

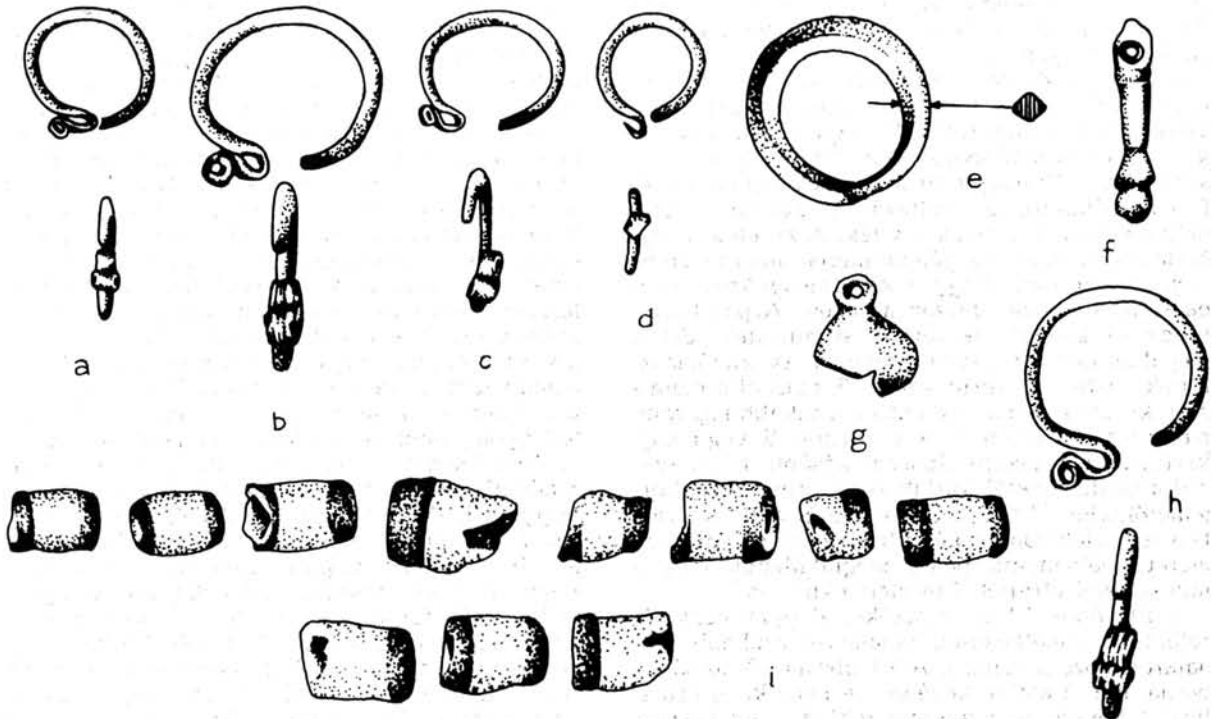
lel jobbra (azaz délre) néz. Erre a következő magyarázatot adja: „Ennek a tömeges jobbra dülésnek helyzetbeli oka volt. Lejtős hegyoldalon fektűt a temető. A lejtés iránya a csontvázak jobb oldalára esik. Természetes dolog, hogy amikor oszlásnak indult a hulla, a föld nyomása a lejtés irányába érvényesült erősebben. Hogy leitem pár olyan csontvázat is, melynek koponyája balra, tehát a hegyoldal emelkedésének irányába felé vagy a mellre esett, lényegében semmit se mond. Ki van zárva ugyanis annak a gondolata is, hogy a koponya ide vagy oda dülésében valamelyes, a temetkezési szokással kapcsolatos szándékosságot lássunk. Legalább ennél a temetőnél nem.”¹⁷

A domboldal lejtésének iránya Fajszon É—ÉK, így Roska indoklását itt is elfogadhatjuk, bár a 18. síron kívül két kései temetkezés (a 3. és a 17. sír) „nem alkalmazkodik” a fenti elmélethez. Azonban mind a hasonló korú temetőkben, mind a néprajzi anyagban teljességgel ismeretlen az a szokás, hogy a halott fejét következetesen jobb vagy bal oldalra fordították.

A rítus fent leírt egységessége azonban mindenképp elválasztja a temetőnek ezt a részét a későbbi temetkezésektől.

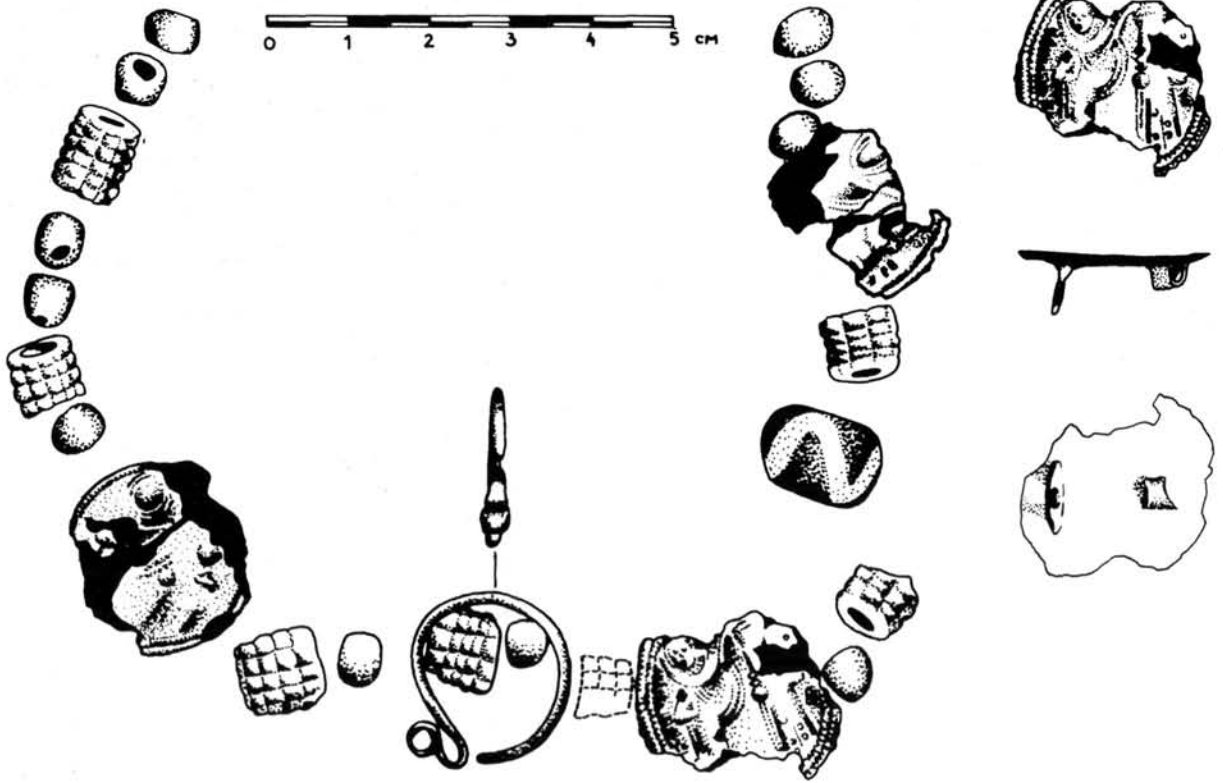
A gyermek- és felnőtt sírok eloszlásában bizonyos rendszeresség figyelhető meg, azonban csak a további feltárás és az antropológiai vizsgálatok dönthetik el, hogy valóban családonkénti temetkezésekről van-e szó.

A cölöpszerkezetes építmény alatt fekvő sírok, s egyben a korai sírok abszolút kronológiai helyzetének meghatározásában az egyik fogzópont a faszenes-paticsos réteg kerámiaanyaga. Ehhez járul az a tény, hogy a körítőfal építésekor boly-



11. ábra. A 70. sír leletei

Abb. 11. Funde aus dem Grab Nr. 70



12. ábra. A 71. sír gyöngysora

Abb. 12. Perlenkette aus dem Grab Nr. 71

gatták a 38. sírt, a 77. sír pedig a fal alapozása alá nyúlik. A döntő bizonyíték e temetkezések Árpád-kori voltára vonatkozóan természetesen a sírok leletanyaga.

A sírok földjében apró, késő bronzkori cserepeket találtunk. A temetőben máshol csak szórványleletként előforduló S végű hajkarikák — kivéve a toronyalapozás alatt fekvő 76. sír hajkarikáját — itt négy sírban voltak megtalálhatók. E hajkarikákról és keltező értékükről évtizedeken keresztül folytak a viták. A kutatók a régi ásatások kritikus vizsgálata alapján arra az eredményre jutottak, hogy ezek önmagukban nem datálják a sírokat, hiszen az egész Árpád-koron keresztül kedvelt ékszernek számítottak. Ezt a megállapítást az újabb ásatások is alátámasztották. Háttérbe szorulásuk a 13. századtól mutatható ki, amikor már ritkábban, s inkább nagyobb méretűeket viseltek.¹⁸ A bordázott S végű hajkarikák az egyszerű típusnál később, a 11. század második felétől fordulnak elő kora középkori temetőinkben.¹⁹ Divatjuk tovább él a 12. században is,²⁰ elektronból készült közepes és nagyobb méretű példányaik pedig megtalálhatók még a tatárok elől elrejtett kincsleletekben is.²¹

A 19., 70. és 71. sír nyakékei alapján megkísérelhető e temetkezések valamivel szűkebb időhatárok közé szorítása. A 70. sírban 22 db sötétbarna, hordó alakú, középső harmadukban ezüstfüsttel bevont gyöngyszem feküdt a nyakcsigolyák körül, s 4 db hasonló gyöngy volt a 19. sír nyaka környékén is. (Ez utóbbiak ezüstdíszét

vékony, átlátszó, sárgás üvegréteggel is bevonták.) Szőke Béla tizennégy lelőhelyről ismeri a gyöngyöknek ezt a fajtáját, s divatjukat a kerpuztai pénzzel datált sírok alapján a 10. század utolsó negyedétől a 11. század végéig határozza meg.²² Jochen Giesler a „Bjelo Brdo kultúra” időrendjéről írt tanulmányában gyakorlatilag ugyanilyen keltezést ad, bár inkább az általa „Bijelo Brdo I”-nek nevezett, s 1050-nel lezárt időszakra tartja ezeket biztosan jellemzőnek, s a későbbi évtizedekben szerinte csak szórványos előfordulásuk tételezhető fel.²³ A Szőke által kiemelt kerpuztai sírokon kívül még két, felsorolásában szereplő temetőben fordul elő ez a gyöngytypus olyan sírban, amely pénzt is tartalmazott: Kocséron Béla dux kis ezüstpénze,²⁴ Vajdahunyadon I. Béla ezüstdénárja²⁵ keltezi a középső harmadukban ezüst-, ill. aranyfüsttel díszített gyöngyöket. Szőke összefoglalása óta számos további lelőhelyük vált ismertté. Pénzzel együtt a következő temetőkben található meg: Ellend-Nagyödör-dűlő, 62. sír, a bal mellen és a szájban I. István egy-egy érme,²⁶ Ellend-Szilfa-dűlő, 93. sír, I. András kopott dénárjával,²⁷ Konyár-Vénkert, 1. sír, szájában Aba Sámuel ezüstpénze,²⁸ Letkés-Téglaégető II., 48. sír, mellkasán I. László dénárja feküdt,²⁹ Visegrád-Várkert, esperességi templom melletti köznépi temető, 45. sír, I. László dénárjával, 71. sír, ugyancsak I. László két lyukkal átfúrt ezüstpénzével.³⁰ Balatonbogláron,³¹ Békés-Povádon,³² mindkét ellendi temető további sírjaiban,³³ a letkési I. temető-

ben,³⁴ Majson,³⁵ Maroshegyen,³⁶ Ocsődön,³⁷ Pomázon,³⁸ Pécs-Somogyon,³⁹ Palotabozsokon,⁴⁰ Szabolcsban,⁴¹ Törökszentmiklóson⁴² és a visegrád-várkerüli esperességi templom melletti köznépi temető egy másik sírjában⁴³ ez a gyöngy-típus nem volt pénzzel datálva, ill. az ásatók erről nem tesznek említést. Éremmel datált 12. századi előfordulásukról azonban nincs tudomásunk eddig.

A 71. gyermeksír gyöngyei három típust képviselnek. Ezek közül a 12. századi temetkezésekben is megtaláljuk az apró, nyomott gömb alakú, piros és sárgásfehér színű, valamint a folytatott díszes gyöngyöket. A 7 db zöld, kockásra vagdalt üvegyöngy megfelelőit azonban eddig csak a 11. század második felére utaló környezetből közölték. Szöke négy lelőhelyüket ismeri, s a 11. század második felére keltezi ezeket, kiemelve gyermeksírokban való gyakoriságukat.⁴⁴ Az újabbban publikált, ill. feldolgozott temetőkből Beremend-Homokbányán,⁴⁵ Ellend-Szilfa-dűlőn⁴⁶ és Maroshegyen⁴⁷ kerültek elő az eredetileg zöld, de sárgásfehérre korrodálódott gyöngy-típus példányai. Egyetlen, eddig ismert pénzzel datált lelőhelye a már többször idézett visegrád-várkerüli temető 45. sírja, amelyben mind a fóliás, mind a kockás gyöngyöket I. László dénárja keltezi.⁴⁸

A nyakéket a gyöngyökön kívül négy fémtárgy díszítette. Az S végű hajkarika mellett 3 db vékony, nagyon rossz megtartású rézlemezke is feküdt a gyöngyök között. A restaurálás nyomán az előlapok mindegyikén azonos ábrázolás — kettős gyöngyosor keretben görög betűs körirat s két alak — domborodott ki.⁴⁹ Egyikük feje körül glória látszik, s bő, lepelszerű ruhát visel, bal kezét pedig a balján álló alak fejéhez emeli. Ez utóbbi, minden valószínűség szerint koronás alakot (koronájának lecsüngő díszeit pontokkal jelölték) egyenes vonalú, díszes ruhában ábrázolták, jobb kezében gömbbel, bal karját pedig a melle elé emeli.

Ezt a jelenetet, amely a császárnak Mária általi megkoronázását mutatja, a bizánci művészetben a 10. századtól kezdve ismerjük. Nagyon valószínű, hogy e lemezek esetében bizánci pénz másolatáról (lenyomatáról) van szó. Ezt az ábrázolástípust — éremképeken ábrázolt változatait is — Váczy Péter foglalta össze legutóbb, s feltételezi, hogy Magyarországon a kora Árpád-korban ismertek olyan bizánci pénzeket, amelyekre ezt a jelenetet verték.⁵⁰ További kutatás szükséges ahhoz, hogy a három lemez közös „verőtövé” meghatározhatassuk, annyi azonban bizonyos a ruházat és a körirat típusa alapján, hogy ez nem lehet későbbi a 11. századnál.⁵¹

Nem kevésbé érdekes a lemezek felfüggesztésének módja: két eltérő alakú — egy lemezes és egy kengyeles — fület forrasztottak a hátlap közepére. S hogy az erősebben kiálló vékony lemezes fül a használat közben ne törhessen le, se pedig éles széle ne sértse a nyakat, mellé mind a három lemez esetében egy, a fül magasságával egyező átmérőjű gyöngyszemet fűztek.⁵²

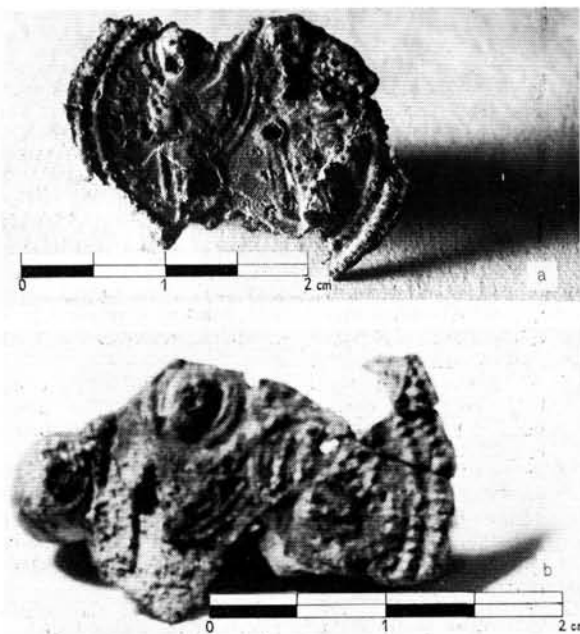
E díszek legközelebbi párhuzama a Bjelo Brdó-i temető 192. sírjában található meg. Az itteni darab egy „Szent István-féle érem utánzása sárga

fém(?)” — tehát ez is valószínűleg sárgaréz-ből készült, hasonló technikával, mint a fajszi példányok. Hátlapján pedig ugyanilyen „félemás” fülmegoldást alkalmaztak.⁵³ Mind ezt, mind a további hasonló darabokat fibulaként tartja számon a szakirodalom.⁵⁴ A fajszi példányok eredetileg szintén ruhakapcsoló tűk lehetnek, s csak másodlagosan kerültek a gyöngyosorra az S végű hajkarikával együtt. Ezzel a másodlagos felhasználással magyarázható, hogy miért alkalmaztak két, eltérő alakú fület rajtuk. A mai kengyeles fül ugyanis eredetileg a tű beakasztására szolgáló kampó volt. E kampók rögzítetlen végét azért hajlították a lemezek hátlapjához, hogy a fonalat ezeken is keresztül lehessen húzni, s az később se csúszsék ki belőlük.

A fent részletesen tárgyalt gyöngy-típusok dívatját és a bordázott S végű hajkarikák megjelenésének időpontját összevetve, a sírok korát — legalábbis azokét, amelyek e mellékleteket tartalmazták — a 11. század második felére, végére tehetjük. Azonban több adatra, s különösen a templom körüli temetők korai sírjainak nagyobb számban való feltárására lenne szükség ahhoz, hogy kétségek nélkül mondhatassuk ki, hogy a fóliával díszített, valamint a kockásra vagdalt zöld gyöngyöket a 12. századtól nem viselték.

c) A falura vonatkozó Árpád-kori források

A falunak és templomának létezését az Árpád-korban írott forrásaink kétségtelenül igazolják. A legkorábbi adatot a település meglétére vonatkozóan azonban csak 1233-ból ismerjük, amikor egy határjárás kapcsán a Fajszi felé vezető utat említik.⁵⁵ Fajszi jobbágyok szerepelnek a veszprémi káptalan 1265-ben kelt oklevelében,⁵⁶ vala-



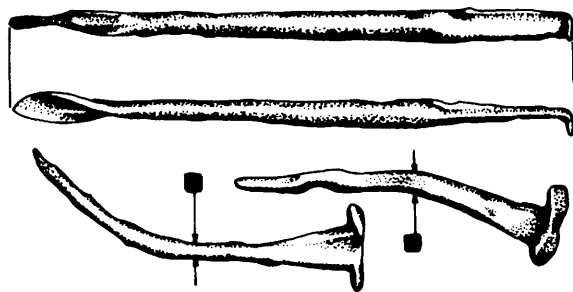
13. ábra. Két másodlagosan felhasznált fibula a 71. sír gyöngyosoráról
Abb. 13. Zwei sekundär verwendete Fibeln der Perlenkette aus dem Grab. Nr. 71

mint IV. László 1275-ből származó adománylevelében.⁵⁷ Margit szentté avatási perének jegyzőkönyve őrizte meg azokat a vallomásokat, amelyekben olyan fajszi lakosokról olvasunk, akik megjárták a Szigetet, és tanúi voltak egy fajszi nemes, Leopardus fia, Leo csodálatos gyógyulásának.⁵⁸ Ő és édesanyja, Leopardus özvegye egyezkednek egy fajszi birtokra vonatkozóan egy szomszéd falubeli nemessel bizonyára ugyan-ezekben az években.⁵⁹ A III. András uralkodása alatti anarchikus viszonyokat ez a falu is meg-szenvedte. Egy 1305-ben lezárult pereskedésből tudjuk, hogy ebben az időszakban a falut fel-dúlták.⁶⁰

A templomról, helyesebben annak papjáról egyetlen Árpád-kori adattal rendelkezünk: Ben-jámin, fajszi miséspap 1257/58-ban egy felsőörsi ügyben tanúként szerepel.⁶¹

Az írásos források alapján a falu keletkezését és templomának felépítését, a történelmi esemé-nyeket is figyelembe véve, a 13. század második harmadára kellene tennünk. Ennél azonban mind a sírleletek, mind a templom falai⁶² lényegesen korábbi időre vallanak.

Itt nem árt kitérni egy, a faluval is kapcsolatos történelmi problémára. A Fajsz elnevezések az Árpád-kori helynevekről folyó vitában fontos szerepet kaptak, különösen a Veszprém megyei Fajsz puszta, ahol a jelen ásatás folyik. Győrffy György és Heckenast Gusztáv Fajsz fejedelem udvarhelyét e területre lokalizálta.⁶³ Kristó Gyula viszont Pais Dezső rövid megjegyzésére hivatkozva tagadja, hogy Biborbanszületett Konstan-tin kortársának nevét a magyar helynévadásban megőrizték volna.⁶⁴ E vitában az ásatás eddigi



14. ábra. A faszenes-paticsos réteg vastárgyai
Abb. 14: Eisengegenstände der Holzkohle-Flechtwerk-Schicht

eredményei *sem pro sem contra bizonyítékként nem használhatók fel.*

A jelenleg rendelkezésünkre álló régészeti adatok alapján a veszprémfajszi templom körüli temető ÉK-i szelvényeinek kora középkori sír-jait a 11. század utolsó éveire, esetlegesen a 12. század elejére keltezhetjük. Ennek nem monda-nak ellent a „mellékletek”, és a ritusbeli egysé-gesség magyarázható a soros temetkezési szoká-sokból törvényszegés nélkül megtartható hagyó-mányokkal. Kérdéses marad viszont, hogy miért tér el annyira a korai sírok tájolása a templom tájolásától.

A probléma megoldását, és a temető — egyben a templom — biztosabb datálását remélhetőleg további ásatás teszi majd lehetővé.

JEGYZETEK

A temetőben feltárt leletanyag közlésének átengedéséért és a feldolgozásban nyújtott segítségért ez-úton is köszönetet mondok Tóth Sándor egyetemi adjunktusnak, az ásatás vezetőjének, és Kovalovszki Júlia tudományos főmunkatársnak.

1. MRT 2. 52/2. lelőhely — bár tévesen a Mulató-tetőre helyezi a templomot.
2. Az ásatás a Veszprém Megyei Múzeumi Igazgatóság költségvetéséből folyik Tóth Sándor vezetésével. A feltárásban többnyire az ELTE művészettörténet szakos hallgatói segédkeztek.
3. A 75. és 76. sír olyan szorosan feküdt egymáson, hogy nem volt egészen bizonyosan megállapítható, hogy a két temetkezés koponyamaradványai között fekvő hajkarikát eredetileg melyikük viselte.
4. Ezért itt adom meg a 75. és 76. sír leírását:
75. Felnőtt: M: —176 cm (a megmaradt legalsó bordánál). Bolygatott. Csak az állkapocs, a jobb felkar felső része, a két vállöv csontjai, valamint néhány csigolya és borda maradt meg belőle. Melléklete nem volt.
76. Felnőtt: M: —176 cm (A bal felkar alsó végé-nél). Bolygatott. Csak a koponya és a felsőtest kö-nyökök vonaláig terjedő része maradt meg a temet-kezésből. Az állkapocs jobb sarkánál négyszög ke-resztszertű bronzhuzalból hajlított, bordázott S végű hajkarika.

5. A cseréptörédek közül az ábrákon csak a jellemző darabokat közlöm.
6. A faszenes-paticsos réteg három vastárgyat is tar-talmazott: 2 db piskótafejű vasszeg és egy fűrő törödéke került elő innen (14. ábra).
7. PARÁDI, 1958., 158—159. old.
8. A 8. ábrán „5 (?)” jelzett beásás foltja az 1983. évi ásatási idény utolsó napjaiban jelentkezett, így fel-tárására nem jutott idő.
9. GEREVICH, 1943., 109. old. 2. kép. A szövegben a cölöplyukokról nem esik szó, így nem lehet tudni, hogy a templom kőből épült körítőfalát megelőz-ték-e, vagy azzal egyidőben funkcionáltak, esetleg későbbi építményhez tartoztak.
10. HORVÁTH, 1970., 127. old.
11. BÁRDOS, 1981., 103. old.
12. HORVÁTH, 1970., 127. old. 12. jegyzet
13. A cegléd-madarászalmi temető egy részében ha-sonlóan nagy kerámiakoncentrációt észlelt Topál Judit, amit településsel hozott kapcsolatba. Lakó-házat vagy egyéb, településre utaló objektumot azonban nem talált. Tanulmányából egyébként a sírok és e kerámiagazdag réteg viszonya nem derül ki világosan. Az ásató ugyanis mind a temetkezése-ket, mind a cserepeket a 12—13. századra keltezi. TOPÁL, 1972., 76. és 81. old.
14. BÁRDOS, 1981., 104. old.
15. A továbbiakban a mélységet „M” rövidíti. Az első számadat a koponya, a második a lábfejek mélysé-

- gét jelzi. A mélységet minden esetben az alaprajzon jelölt ± 0 ponttól mértük.
16. Ezt a jelenséget Szabó János Győző az ugor és a türk népek hitvilágában meglévő felfogással próbálta magyarázni, hogy ti. Észak a gonosz szellemek lakóhelye. SZABÓ, 1970., 270. old. Bár indoklását nem tudom maradéktalanul elfogadni, más magyarázatot erre a tényre nem találtam.
 17. ROSKA, 1913., 180. old.
 18. PARÁDI, 1975., 155. old.
 19. SZÓKE, 1962., 89. old.; TOROK, 1962, 101—102. old.; MESTERHÁZY, 1965. 104. old.
 20. BONA, 1978. 141. old.
 21. PARÁDI, 1975., 124. és 140. old.
 22. SZÓKE, 1962., 90. old.
 23. GIESLER, 1981. 131—132. old. és 53. tábla. Művének bírálatára nem vállalkozom, merev, lépcsős rendszerek alkalmazása a régészetben azonban ritkán tükrözi a valóságot.
 24. SZABÓ K., 1938., 30. old. Ő egyébként a 11—13. századra tartja jellemzőnek ezt a gyöngytipust (32. old.).
 25. ROSKA, 1913., 171. old.
 26. DOMBAY, 1960., 140. old.
 27. ugyanott, 153. old.
 28. MESTERHÁZY, 1982., 93. old.
 29. BAKAY, 1978., 103. old.
 30. SZÓKE MÁTYÁS szíves szóbeli közlése. Részletes tájékoztatásáért ezúton is köszönetet mondok. Vö. még: SZÓKE M., 1973., 118. old.
 31. HONTI, 1983., 73. old.
 32. 85. sír, valamint 10 db szórvány. TROGMAYER, 1962., 24. és 30. old.
 33. Ellend—Nagyödör-dűlő, 106. és 226. sír, — Szilfa-dűlő, 117. sír. DOMBAY, 1960., 142., 147. és 154. old.
 34. 18. és 68. sír. BAKAY, 1978., 65. és 87. old.
 35. 303. és 369. sír. KISS, 1983., 96. és 101. old.
 36. 2. és 6. sír. BAKAY, 1968., 57—58. old.
 37. LASZLOVSZKY JÓZSEF szíves szóbeli közlése.
 38. TETTAMANTI, 1969., 66. old.
 39. 14., 33., 43. és 122. sír. DOMBAY, 1961., 70—71., 73. és 77. old.
 40. 5. sír. Ugyanott, 82. old.
 41. 222. sír. NÉMETH, 1973., 88. old.
 42. LASZLOVSZKY JÓZSEF szíves szóbeli közlése.
 43. 91. sír. Mint a 30. jegyzet.
 44. SZÓKE, 1962., 90. old.
 45. 53. sír. KISS, 1983., 50. old.
 46. 117. és 177. sír. DOMBAY, 1960., 154. és 156. old.
 47. Valószínűleg a 8. sírből. BAKAY, 1968., 58. old.
 48. Mint a 30. jegyzet.
 49. A leleteket PAPP JÁNOS, a Magyar Nemzeti Múzeum restaurátora tisztította és konzerválta, s ugyanó a restaurálás során e lemezkekről számos fényképfelvételt is készített. Munkáját és a technikai részletekről adott tájékoztatását ezúton is köszönöm.
 50. VÁCZY, 1983., 39. old. és 9. jegyzet
 51. Eddig sajnos csak a következő két katalógushoz jutottam hozzá: Warwick WROTH, Catalogue of Imperial Byzantine Coins in the British Museum II. (1908.); BELLINGER—GRIERSON, Catalogue of the Byzantine Coins in the Dumbarton Oaks Collection and in the Whittemore Collection III. (1973.) A keltezés azonban ezek alapján is bizonyosnak látszik. Ábrázolásunk legközelebbi analógiája III. Romanos histamenonján jelenik meg, de ott Mária a császár jobbán áll. A fajszihoz hasonló fordított ábrázolás a fenti katalógusokban nem szerepel még más korszakból való érmeiken sem.
 52. Ezek a gyöngyök hozzá is korrodálódtak a fülékhez (13. ábra, b).
 53. HAMPEL, 1907., 160. old. és 51. tábla III. 3. Erre a darabra BÁLINT CSANÁD hívta fel a figyelmemet.
 54. Analógiák felsorolásával: KISS, 1983., 173. és 205—206. old.
 55. HOK IV. 17. old.
 56. HOK V. 39. old. Megújítva 1275-ben. HOK V. 53—54. old.
 57. HOK V. 52—53. old. Ebben az oklevélben kilenc, név és foglalkozás szerint felsorolt fajszi jobbágy szerepel.
 58. Monumenta Romana Episcopatus Vesprimiensis. Tom. I. (Budapest, 1896.) 342—344., és 351—352. old.
 59. HOK III. 47—49. old.
 60. KUMOROVITZ, 1953., 25—26. old.
 61. ÁÚO II., 293. old. Az oklevél jelentőségére Felső-órs kapcsán Tóth Sándor mutatott rá. TÓTH, 1980., 25—26. old. és 14. és 18. jegyzet.
 62. TÓTH SÁNDOR szíves szóbeli közlése.
 63. GYÖRFFY, 1959., 25. old.; ugyanó, 1970., 206. old.; HECKENAST, 1970., 43. old. Bírálatuk: SOLYMOSI LÁSZLÓ, MAGYAR NYELV, 68. (1972.) 2. 179—190. old.
 64. KRISTÓ, 1976. 34. old.

Rövidítések — Abkürzungen

- ÁÚO: Árpád-kori Új Okmánytár
- BAKAY, 1968.: Bakay Kornél, Gräberfelder aus den 10—11. Jahrhundert in der Umgebung von Székesfehérvár und die Frage der fürstlichen Residenz II. *Alba Regia* VIII—IX. (1967—68). 57—85. old.
- BAKAY, 1978.: Bakay Kornél, Honfoglalás- és államalapítás-kori temetők az Ipoly mentén. *Studia Comitatensia* 6. (Szentendre, 1978.)
- BÁRDOS, 1981.: Ásatási jelentés, RF I. 34. (1981.)
- BONA, 1978.: Bóna István, Arpadenzeitliche Kirche und Kirchhof im südlichen Stadtgebiet von Dunaújváros. *Alba Regia*, XVI. (1978.) 99—157. old.
- DOMBAY, 1960.: Dombay János, Árpád-kori temetők Baranyában, I. *Janus Pannonius Múzeum Évkönyve*, 1960. 135—157. old.
- DOMBAY, 1961.: Dombay János, Árpád-kori temetők Baranyában II. *Janus Pannonius Múzeum Évkönyve*, 1961. 69—84. old.
- GEREVICH, 1943.: Gerevich László: A csuti középkori sírmező. *Budapest Régiségei*, XIII. (1943.) 103—166. old.
- GIESLER, 1981.: Jochen Giesler, Untersuchungen zur Chronologie der Bijelo Brdo Kultur. *Præhistorische Zeitschrift* 56. 1. (1981.)
- GYÖRFFY, 1959.: Tanulmányok a magyar állam eredetéről (Budapest, 1959).
- GYÖRFFY, 1970.: A honfoglaló magyarok települési rendjéről. *Archaeológiai Értesítő*, 97. (1970.) 191—238. old.
- HAMPEL, 1907.: Hampel József, Újabb tanulmányok a honfoglaláskor emlékeiről (Budapest, 1907).
- HECKENAST, 1970.: Heckenast Gusztáv, Fejedelmi (királyi) szolgálonépek a korai Árpád-korban (Értekezések a tört. tud. köréből 53., 1970).
- HONTI, 1983.: Ásatási jelentés. RF I. 36. (1983) 78. old.
- HOK: Hazai Okmánytár.
- HORVÁTH, 1970.: Horváth Béla, Előzetes jelentés az 1965—68. évi tisztaórvényi feltárásokról. *Archaeológiai Értesítő*, 97. (1970.) 126—132. old.
- KISS, 1983.: Kiss Attila, Baranya megye X—XI. századi sírleletei (Budapest, 1983).
- KRISTÓ, 1976.: Kristó Gyula: Szempontok korai helyneveink történeti tipológiájához. *Acta Universitatis Szegediensis. Acta Historica*, Tom LV. (Szeged, 1976).

- KUMOROVITZ, 1953.: Kumorovitz L. Bernát, Veszprémi regeszták (Budapest, 1953).
- MESTERHÁZY, 1965.: Mesterházy Károly: Az S végű hajkarika elterjedése a Kárpát-medencében. *Debreceni Déry Muzeum Évkönyve*, 1962—64 (Debrecen, 1965).
- MESTERHÁZY, 1982.: Ásatási jelentés. RF. I. 35. (1982) 93. old.
- MRT 2.: Magyarország Régészeti Topográfiája (Budapest, 1969).
- NÉMETH, 1973.: Ásatási jelentés. RF I. 26. (1973) 88. old.
- PARÁDI, 1958.: Parádi Nándor: Középkori cserépfedők. *Folia Archaeologica*, X. (1958) 155—160. old.
- PARÁDI, 1975.: Parádi Nándor: Pénzekkel kezelt 13. századi ékszerek. A nyáregyházapusztapótharaszti kincslelet. *Folia Archaeologica*, XXVI. (1975) 119—158. old.
- RF I.: Régészeti Füzetek Ser. I.
- ROSKA, 1913.: Roska Márton: Árpád-kori temető Vajdahunyadon. *Dolgozatok*, IV. (1913) 166—191. old.
- SZABÓ, 1970.: Szabó János Győző: A káli honfoglaláskori temető. *Archaeológiai Értesítő*, 97. (1970) 264—271. old.
- SZABÓ K., 1938.: Szabó Kálmán: Az alföldi magyar nép művelődéstörténeti emlékei (Budapest, 1938).
- SZÓKE, 1962.: Szóke Béla, Régészeti tanulmányok, I. (Budapest, 1962).
- SZÓKE M., 1973.: Ásatási jelentés. RF I. 26. (1973) 118—119. old.
- TETTAMANTI, 1969.: Ásatási jelentés. RF I. 22. (1969) 66. old.
- TOPÁL, 1972.: Topál Judit: Árpád-kori templom és temető Cegléd-Madarászhalmon. *Studia Comitatusia*, 1. (1972).
- TÓTH, 1980.: Tóth Sándor, Felsőörs késő román templomtornya. *Művészet*, 21. 2. (1980) 22—26. old.
- TÖRÖK, 1962.: Török Gyula: Die Bewohner von Halimba im 11. und 12. Jahrhundert. *Archaeologica Hung.* XXXIX. (1962).
- TROGMAYER, 1962.: Trogmayer Ottó, X—XII. századi temető Békésen. *Móra Ferenc Múzeum Évkönyve*, 1960—62. 9—38. old.
- VÁCZY, 1983.: Váczy Péter, Thietmar von Merseburg über die ungarische Königskrone. *Insignia Regni Hungariae* I. (Budapest, 1983) 29—54. old.

ÁGNES RITÓOK

BEGRÄBNISSE IN DER ARPADZEIT IN VESZPRÉMFAJSZ

(Vorhergehende Meldung über die Ausgrabungen um die Kirchenruine)

Der Verfasser stellt es vor, wie man in der Umgebung von Veszprémfajsz, auf dem Grundstück, wo früher das Dorf Fajsz genannt war, den Friedhof um die ehemalige Kirche bisher entdeckt hat. Der Friedhof im früheren Kirchengarten, und die Ausgrabungen leitete ab 1977 Sándor Tóth.

Der spätmittelalterliche Friedhof wurde auch

entdeckt. Der Verfasser stellt die Gräber ausführlich dar und die in denen gewesenen archeologischen Funde. Ganz kurz schreibt er über die Quellen aus der Arpadzeit. Den bisherigen Ergebnissen nach datiert er die Gräber den letzten Jahren des 11. und den ersten Jahren des 12. Jahrhunderts.