

LÁDÁK A LACZKÓ DEZSŐ MÚZEUM NÉPRAJZI GYŰJTEMÉNYÉBEN I.

A Laczkó Dezső Múzeum Néprajzi Gyűjteményében található 50 ládáról egyértelműen megállapítható, hogy elsődlegesen szobai tárolóeszközként funkcionáltak. Célom a Veszprém megyei ládák átfogóbb megismeréséhez vezető út első lépéseként a gyűjtemény azon ládáinak részletes ismertetése, bemutatása, amelyek állapotából stflusok, valamint főbb jellemvonások határozhatók meg. (Azaz a sérült, utólagosan egyszínűre mázolt, felismerhetetlenségig lekopott festésű ládákat ezen tanulmányban nem ismertetem.) A leírásokban a láda meghatározása és leltári száma (1.), majd részletes bemutatása (2.) olvasható. Ezt követi a pontos méretek közlése (3.), a megszerzés körülményei és a tárgy múltjáról szerzett egyéb információk (4.), a helyi, népi elnevezés (5.), a gyűjtés helyének ismertetése (6.). Amennyiben valamelyik adat hiányzik, annak oka, hogy az sem a leltárkönyvben, sem a tárgyleíró kartonon nem található meg. Tanulmányom helyzetfelmérésre, valamint gyűjteményünk számbavételére törekszik.

A ládák két nagyobb, különálló egységet képeznek, az ácsolt ládák és az asztalos készítette ládák csoportját. Utóbbi a puhafa és a keményfa ládák alcsoportjából áll. E csoportosításban közlöm a ládák leírását.

Ácsolt ládák

1. Ácsolt láda, 74.22.1. (1. ábra)
2. Bükkfából készült. Ácsolt szerkezetű, az oldalankénti három deszka a sarokszlopba csapolt, a tető három deszkája a félkör alakú oromba. Teteje koporsó alakú, két oldalán szélesebb, felül egy keskenyebb deszkából ácsolt. Az oromdeszkák összetartotta tető a végek legfelső deszkájából kiálló csapon forog. Az oromrész félkör alakja két oldalán csúcsosra faragott. A tető elülső deszkáján lyuk van, ebbe illeszkedik

a láda elülső, felső oldaldeszkájához szögelt lapos lakatpántvas. A láda díszítését a deszkák alján található karcolt két párhuzamos egyenes adja.

3. H.: 100 cm, Sz.: 50 cm, M.: 90 cm
4. A XIX. század elején kézzel készült, de a készítő és a készítés körülményei ismeretlenek. Az előző tulajdonos nagyanyjának volt a hozomány, aki 1952-ben halt meg 91 évesen. A ruhaneműjét tartotta benne, később pedig kitétték a kamrába, a gabonátároló helyre, tojást és gabonát tartottak benne. Itt állt 1974-ig.
5. Elnevezése: *skrinya*.
6. Öskü

1. Ácsolt láda, 53.18.2. (2. ábra)
2. Bükkfából készült. Ácsolt szerkezetű, azaz oldalanként két, illetve három deszka a sarokszlopba csapolt, a tető három deszkája a félkör alakú oromba. Teteje koporsó alakú, két oldalán szélesebb, felül egy keskenyebb deszkából ácsolt. Az oromdeszkák összetartotta tető a végek legfelső deszkájából kiálló csapon forog. Az oromrész félkör alakja két oldalán csúcsosra faragott. Az elülső oldal legfelső deszkáján kulcslyuk van ovális kulcspajzssal. A láda díszítését a deszkák karcolt geometrikus alakzatai adják, amelyet a feketére való festés színesít.

3. H.: 116 cm, Sz.: 54 cm, M.: 86 cm
4. A felsőörsi Justh elkobzott javaiból. Szobadísz volt.
- 5.
6. Felsőörs

1. Ácsolt láda, 81.1.1. (3. ábra)
2. Bükkfából készült. Ácsolt szerkezetű, azaz oldalanként hat deszka a sarokszlopba csapolt, a tető hat deszkája a félkör alakú oromba. Teteje koporsó alakú, két oldalán szélesebb, teteje elöl két, középen egy, hátul három deszkából

ácsolt. Az oromdeszkák összetartotta tető a vég-
gek legfelső deszkájából kiálló csapon forog.
Az oromrész félkör alakja két oldalán csúcsos-
ra faragott. A tető elülső deszkáján lyuk van,
ebbe illeszkedik a láda elülső felső oldaldesz-
kájához szögelt lapos lakatpántvas. A láda dí-
szítését a deszkák vésett és karcolt, geometri-
kus díszítése adja.

3. H.: 99 cm, Sz.: 63 cm, M.: 108 cm
4. Bakonyánában használt láda.
- 5.
6. Veszprém

1. Ácsolt láda, 2000.8.1. (4. ábra)
2. Bükkfából készült. Ácsolt szerkezetű, azaz ol-
dalanként három deszka a sarokoszlopba csa-
polt, a tető három deszkája a félkör alakú
oromba. Teteje koporsó alakú, két oldalán
szélesebb, felül egy keskenyebb deszkából
ácsolt. Az oromdeszkák összetartotta tető a vé-
gek legfelső deszkájából kiálló csapon forog.
Az oromrész félkör alakja két oldalán csúcsos-
ra faragott. A láda díszítését a deszkák alján
található karcolt két párhuzamos egyenes adja.
3. H.: 95 cm, Sz.: 55 cm, M.: 80 cm

1. Ácsolt láda, 74.21.1. (5. ábra)
2. Bükkfából készült. Ácsolt szerkezetű, azaz ol-
dalanként három deszka a sarokoszlopba csa-
polt, a tető három deszkája a félkör alakú
oromba. Teteje koporsó alakú, két oldalán
szélesebb, felül egy keskenyebb deszkából
ácsolt. Az oromdeszkák összetartotta tető a vé-
gek legfelső deszkájából kiálló csapon forog.
Az oromrész félkör alakja két oldalán csúcsos-
ra faragott. A tető elülső deszkáján lyuk van,
ebbe illeszkedik a láda elülső, felső oldaldesz-
kájához szögelt lapos lakatpántvas. A láda dí-
szítését az elülső oldal deszkáinak geometrikus
mintájú, karcolt díszei adják, a deszkaaljak föl-
lötti párhuzamos egyenesek és az ezekre illesz-
kedő koncentrikus félkörívek.
3. H.: 83,5 cm, Sz.: 46 cm, M.: 63,5 cm
- 4.
- 5.
6. Öskü

Az ismertett ácsolt ládák forma - és mintakin-
cse nem jogosít arra, hogy ebből a Veszprém me-
gyei ácsolt ládákra messzemenő következtetéseket
vonjunk le, hiszen keletkezési körülményeiről
semmilyen biztos adatunk nincsen.

A 81.1.1. leltári számú láda a felvidéki ácsolt
ládákkal mutat hasonlóságot, az 53.18.2. leltári
számú láda pedig a baranyai ácsolt ládákkal. (Az
elsőként említett láda szlovák családé volt, a má-
sodik pedig a felsőörsi Justh család elkobzott ja-
vaként érkezett a gyűjteménybe, így ennek szár-
mazási helye ismeretlen.)

A 74.22.1., 2000.8.1., valamint a 74.21.1. leltári
számú ládák formai és méretbeni hasonlóságot
mutatnak. Valószínűség szerint ezek a Veszprém
megyére jellemző ácsolt ládák. E ládák a magyar-
ság körében már csak a kamrában, illetve a kony-
hában voltak használatosak a XX. században. A
megyében élő szlovákok még a szobában tartották
őket, s ruhát tároltak bennük.

Aasztalos készítette ládák

Puhafa ládák

E csoportba a puhafából, általában fenyőfából
készült, elsősorban festett díszítésű ládák tarto-
znak. Gyakran azonban a festés mellett más díszíté-
si módokat is alkalmaztak: faragással, véséssel,
különböző szegélylécek, valamint peremléc felszö-
gélésével, esztergált féloszlopok elhelyezésével
ékítették a ládákat.

Komáromi típusú ládák

1. Láda, 65.24.1. (6. ábra)
 2. Puhafa, festett láda. Tetejének és aljának eleje pe-
remléccel ellátott. Négyzetes-hasáb lábakon áll.
A láda egésze sötétbarnára festett, csak az elülső
oldala ékített virágokkal. A virágzás folytonos,
nem különül el mezőkre. Két hasonló virágcsor-
kor fog közre egy harmadikat. A szélsőkben két
piros tulipán és kisebb rózsák képeznek egy
csokrot. A középső négy nagyobb virágból áll. A
virágzás alatt a láda hosszában egyenletesen el-
osztva pirossal festett évszám: 1860. A láda elül-
ső oldalán trapéz alakú kulcspajzs található. Lá-
dafiás, kétoldalt kovácsoltvas fogantyúval ellátott
láda. A tető a láda hátsó lapjához hosszú, ková-
csoltvas pántokkal rögzített.
 3. H.: 150 cm, Sz.: 70 cm, M.: 80 cm
1. Láda, 65.27.1. (7. ábra)
 2. Puhafa, sötétbarnára festett fiókos láda, elülső
oldalán festett virágokkal. A láda tetejét és alját
elől peremléc szegélyezi. Négyzetes-hasáb lá-

bakon áll. Elülső oldalát a széleken egy-egy sárgára, pirosra, kékre festett, esztergályozott féluszlop díszíti. A láda elülső oldalának nem fiókos része vízszintesen elhelyezett díszléccel különül el a fiókostól. A láda elülső lapján a virágzás folytonos, nem tagolt mezőkre. Egy-egy csokorban két rózsát apró zöld levelek és apró, piros tulipánok koszorúznak. A láda elülső lapján középen fent ovális alakú kulcspajzs, alatta piros, ívesen elhelyezett évszám: 1864. A láda elülső lapjának nem fiókos részére festett két virágcsokor a láda középső, függőleges tengelyére nézve szimmetrikus. A ládafiókon középen kör alakú kulcspajzs, mellette kétoldalt karika fogantyú. A fogantyúk alatt U-alakban piros virágos, zöld leveles koszorúk. A láda titkos fiókos, kétoldalt kovácsoltvas fogantyú segíti mozdítását. A ládatető hosszú, kovácsoltvas pántokkal rögzített a hátlaphoz.

3. H.: 150 cm, Sz.: 80 cm, M.: 100 cm
4. Ajándék BIB

1. Láda, 75.6.9.
2. Puhafa, festett láda. A láda tetejét peremléccel szegélyezi. A láda egésze sötétbarnára festett. Négyzetes-hasáb lábakon áll. A láda elülső lapján két, mezőbe nem foglalt virágcsokor díszíti a láda közepén vízszintesen elhelyezett, pirossal festett feliratot: *BÚZÁS 1868 LIDI*. A virágcsokrok mintegy fölébe hajolnak a feliratnak, piros, foltszerű nagy virágokból állnak, zöld levelek díszítik. A láda közepén ovális kulcspajzs. A ládának volt titkos fiókja, két oldalán kovácsoltvas fogantyúk segítik az emelést. A láda teteje kovácsoltvas pántokkal illeszkedik a hátsó oldalhoz.
3. H.: 102 cm, Sz.: 54 cm, M.: 62 cm
4. A használat helye Mezőlak.
- 5.
6. Dáka

1. Láda, 55.75.1. (8. ábra)
2. Puhafa, festett láda. Teteje és alja peremszegéllyel díszített. A láda esztergált pogácsalábakon áll. Egész felülete sötétkékre festett, az elülső oldalon két, pirosra festett profilléccel szegélyezett mező. A mezők belsejében kisebb, téglalap alakú, festett, díszléc keret. A mezőkben, a lécek határolta felületen piros, sárga, zöld virágok, fehér vonalkázással. A mezők két oldalán fennmaradó teret egy-egy nagyobb, a középsőt meg egy kisebb virágszál, illetve inda

tölti ki. A ládának volt titkos fiókja, fogantyúja hiányzik. Tetőrögzítése nincsen, a nyomokból kovácsoltvas rögzítésre lehet következtetni.

3. H.: 88 cm, Sz.: 47 cm, M.: 42 cm,
4. 1950-ben a felsőörsi Justh család elkobzott javaiból került a gyűjteménybe.
- 5.
6. Felsőörs

1. Láda, 54.124.11. (9. ábra)
2. Puhafa, festett láda. Tetején és alján peremszegéllyel ellátott, lába nincs. Az elülső oldalon két lant alakú, fehérre festett vésett keretű mező. Ezekben egy-egy virágcsokor vázában. A csokrokban fehér, négyszirmú, valamint piros, foltszerű virágok vannak. A mezők két oldalán fennmaradó teret egy-egy nagyobb, a középsőt meg egy kisebb virágszál, illetve inda tölti ki. Belső fiókja nincsen. A láda két oldalán kovácsoltvas fogantyúk. A tető zsannérral rögzített a hátlaphoz.
3. H.: 100 cm, Sz.: 55 cm, M.: 49 cm
4. Kamrában állt gyűjtéskor, limlomot tartottak benne.
- 5.
6. Nagyvázsony

1. Láda, 69.3.138. (10. ábra)
2. Puhafa, világosbarna alapszínű láda. Fedelén és alján peremszegéllyel ellátott, lába nincsen. Elülső oldalán két lant formájú mező, amelyek kerete vésett és fehérre festett. A mezők belsejében sötétkék alapon festett virágcsokrok találhatóak. A mezők tetejében fehér színű évszám: 18 - 28. A kulcspajzs hiányzik, titkos fiókjáról csak a nyomai tanúskodnak. Két oldalán kovácsoltvas fogantyúk, a tető kovácsoltvas pántokkal rögzített.
3. H.: 101 cm, Sz.: 55 cm, M.: 47 cm
- 4.
- 5.
6. Bakonybél

1. Láda 96.18.2. (11. ábra)
2. Fenyőfából készült, lábazat nélküli festett láda. Teteje és alja peremszegéllyel díszített. Sötétkék alapozású láda, elülső oldalán két festett mezővel. A mezők kerete vésett és festett, négyzet formájú. A mezőkben egy-egy, egymással szembe forduló, fehér olaszorsón ülő galamb van. Szájukból sárga, piros, fehér színű, kerekded, foltszerű virágok nőnek ki. A

mezők két oldalán fennmaradó teret egy-egy nagyobb, a középsőt meg egy kisebb fehér cseres virág tölti ki. A kulcspajzs hiányzik. Kovácsoltvas fogantyúk találhatóak a láda két oldalán, belsejében ládafia. A tető zsanérral rögzített, rövid, kovácsoltvas pántok nyomai látszanak.

3. H.: 99 cm, Sz.: 57 cm, M.: 47 cm

4.

5.

6. Vöröstó

1. Láda 59.29.1. (12. ábra)

2. Fenyőfából készült, lábazat nélküli festett láda, peremszegélye hiányzik. Alapjában barnára festett, elülső oldalán két festett mezővel. A mezők kerete dupla, vésett és festett, négyzet formájú. A belső kereten a fehér színű pöttyözés annak merevségét oldja fel. A külső keret sárga színű. A mezőkben egy-egy, egymással szembe forduló, fehér olaszorsón ülő galamb van. Szájukból sárga, piros, fehér színű, kerekded, foltszerű virágok nőnek ki. A mezők belsejében felül fehér színű felirat olvasható: *ANNO 1828*. A mezők két oldalán fennmaradó teret egy-egy nagyobb, a középsőt meg egy kisebb fehér cseres virág tölti ki. A kulcspajzs hiányzik. Kétoldalt kovácsoltvas fogantyúk, belül ládafia található. A tetejét nem rögzítették.

3. H.: 93 cm, Sz.: 54 cm, M.: 47 cm

4.

5.

6. Szentgál

1. Láda, 62.34.1. (13. ábra)

2. Puhafa, festett láda. Tetején peremszegéllyel ellátott, lábak nélküli. Az elülső oldalon két lant formájú, fehérén csíkozott keretű mező. Bennük egy-egy virágcsokor vázában, a csokron pedig egy-egy galamb. Belső fiókja nincsen. Oldalt fogantyús. Teteje kovácsoltvas pántokkal rögzített a hátlaphoz.

3. H.: 100 cm, Sz.: 55 cm, M.: 49 cm

1. Láda, 69.3.139. (14. ábra)

2. Puhafa, barna alapszínű, festett láda. Fedelén és alján peremszegéllyel ellátott, lába nincsen. Elülső oldala virágosra festett, azonban az eredeti festésnek csak kontúrjai látszanak. Az elülső oldalon két kivésett, kifaragott tulipánformára festettek rá, s festettek a két motívum

közé is. A mezőkön belül a soklevelű tulipán is vésett. Kulcspajzsa hiányzik. Kétoldalt valaha fogantyúkkal látták el, belül ládafia található. Teteje pótolta kovácsoltvas pántokkal rögzített.

3. H.: 99 cm, Sz.: 59 cm, M.: 52 cm

4.

5. Elnevezése: faragott láda

6. Bakonybél

1. Láda, 69.8.139. (15. ábra)

2. Puhafa, sötétbarnára festett láda. Teteje, alja eleje peremléccel ellátott. Lába nincsen. Az elülső oldal széleit függőlegesen elhelyezett esztergált féloszlopok díszítik. A láda elülső lapján két nagy, vésett tulipánmotívum van. Köztük, a láda szélén vésett, nagy hagymás növények. A véstést festés díszítette. Valaha kovácsoltvas fogantyúi voltak, már csak az egyik ép. Belsejében ládafia. Teteje kovácsoltvas pántokkal rögzített.

3. H.: 105 cm, Sz.: 60 cm, M.: 55 cm

4.

5.

6. Bakonybél

1. Láda, B 46. (16. ábra)

2. Fenyőből készített festett láda. Alját elől és tetejét perem szegélyezi, lába nincs. Az elülső oldalt szélein függőlegesen, hasábokon álló esztergált féloszlopok díszítik, amelyek teteje sárga, piros és zöld színűre festett. A láda elejét az aljától 15 cm-re vízszintesen elhelyezett díszléc osztja két részre. A láda egésze barna színűre festett, elején két különálló, szimmetrikusan elhelyezett mező van. Ezek vésett, geometrikus mintákkal keretezettek. A mezők közepében vésett körben, vésett rozetta. A vésett részek közti teret sárga, zöld, piros, fehér, koszorúszerűen elhelyezett virágok töltik ki. Oldalán kovácsoltvas fogantyúk, belül ládafia van. A tető a hátlaphoz új, már pótlólag beépített zsanérokra rögzített, valaha hosszú, kovácsoltvas pántjai lehettek.

3. H.: 108 cm, Sz.: 62 cm, M.: 60 cm

1. Láda, 65.35.1. (17. ábra)

2. Puhafa, festett, faragott láda. A láda alját elől és a tetejét perem szegélyezi, lába nincs. Az elülső oldalt szélein függőlegesen, hasábokon álló esztergált féloszlopok díszítik, amelyek teteje sárga, piros, az aljuk kék színűre festett. A láda elejét az aljától 15 cm-re vízszintesen

elhelyezett díszléc osztja két részre, amelyet váltakozva piros és sárga, festett virágok díszítenek. A láda egésze kék színűre festett, elején két különálló, szimmetrikusan elhelyezett mező található. Ezek vésett, geometrikus mintákkal keretezettek. A mezők közepében vésett tulipán. A vésett részek közti teret sárga, zöld, piros, fehér virágok töltik ki. Oldalán kovácsoltvas fogantyúk vannak, titkos fiókos. Teteje kovácsoltvas pántokkal rögzített a hátlaphoz.

3. H.: 108 cm, Sz.: 62 cm, M.: 60 cm

1. Láda, 89.27.24. (18. ábra)

2. Puhafa, festett, fiókos láda. A láda alját és tetejét perem szegélyezi, lába nincs. Az elülső oldalt szélein függőlegesen, hasábokon álló esztergált féloszlopok díszítik, amelyek teteje sárga, piros és zöld színűre festett. A láda elejét vízszintesen elhelyezett díszléc osztja két részre, a díszléc alatt fiók. A láda egésze barna színűre festett, elején két különálló, szimmetrikusan elhelyezett mező. Ezek vésett, geometrikus mintákkal keretezettek. A mezők belsejében zöld levelű koszorú, alján egy piros, tetején két piros virággal. A koszorú közepén fehérrel festett évszám: 18 - 65. Az elülső oldalt elején fent ovális kulcspajzs, alatta függőlegesen szoroson egymásra helyezett foltszerű virágfejek, sárga, piros váltásban, kétoldalt zöld levelecskével. Az elülső oldalt szélein szintén függőlegesen, de szellősen egymásra tett piros, sárga, piros virágok. A láda fiókján két festett mező van, koszorúformában elhelyezett virágocskákkal. A ládafiók közepén kerek kulcspajzs, mellette karika-fogantyúk találhatóak. Ezek arany színűre festettek. Teteje kovácsoltvas pántokkal rögzített, oldalain kovácsoltvas fogantyúk. Ládafiás.

3. H.: 117 cm, Sz.: 63 cm, M.: 67 cm

4. Használat helye Öskü

5.

6. Veszprém

1. Láda, 59.30.1. (19. ábra)

2. Fenyőből készített festett, fiókos láda. A láda alját elől és a tetejét perem szegélyezi. A láda elejét vízszintesen elhelyezett díszléc osztja két részre, a díszléc alatt fiók. A láda egésze barna színűre festett, elején két különálló, szimmetrikusan elhelyezett mező van. Ezek vésett, geo-

metrikus mintákkal keretezettek. A vésett részek közötti felületen, foltszerű, piros, fehér virágok láthatóak. A láda fiókján a kerek kulcspajzs és a fogantyúk díszesek. A láda kétoldalt fogantyús, volt benne ládafió. Tetejét kovácsoltvas pántokkal rögzítették hátlapjához. A láda félig restaurált.

3. H.: 115 cm, Sz.: 63 cm, M.: 65 cm

4.

5.

6. Szentgál

1. Láda, 64.110.1. (20. ábra)

2. Puhafa, festett láda. Teteje peremléccel díszített, alja hiányzik. Elülső oldalát kétoldalt esztergált, festett féloszlop ékesíti. Közöttük két téglalap alakú mező, amely díszesen festett és különböző színű téglalapokra, négyzetekre felosztott. A mező közepén világos, sárgásfehér alapon olaszorsóból kinövő piros, sárga és fehér színű virágcsokor. A kulcspajzs helye alatt festett címer évszámmal: 1857. Oldalain kovácsoltvas fogantyúk, belsejében ládafió. Teteje kovácsoltvas pántokkal rögzített a hátlaphoz.

3. H.: 112 cm, Sz.: 63 cm, M.: 112 cm

4.

5.

6. Tihany

1. Láda, 74.19.2. (21. ábra)

2. Barna színű, vésett, faragott díszítésű láda. Tetejét peremléc szegélyezi, ez az alsó részről hiányzik. Elülső oldalát két mező díszíti. Egy-egy mezőt két, hagyma alakú, hosszú szárú, felül átlósan karcolt, négyzetben végződő, vésett dísz határol. A hagymában stilizált tulipán van. A mezőn belül két egymáshoz érő és felül kihajló, dús levelű, háromszirmú tulipán látható. Fogantyújára és ládafióra csak nyomok utalnak. Tetőrögzítése nincs.

3. H.: 98 cm, Sz.: 55 cm, M.: 49 cm

4. Az 1800-as évek második felében készült, Mekota András nagyanyjának a hozománya volt, aki 78 évesen, 1932-ben halt meg. 1945-ig ruhát tartottak benne, ezután a kamrába tették, ahol gabonát tároltak benne.

5.

6. Öskü

Gyűjteményünkben az összes komáromi stílusperiódus megtalálható.

Ismeretlen készítésű ládák

Az alábbiakban azokat a puhafa, festett ládákat ismertetem, amelyek egyértelműen nem komáromiak, készítési helyük ismeretlen, bármilyen, akár megyei asztalos is készíthette azokat.

1. Láda, 2000.8.2. (22. ábra)
2. Festett, puhafa láda. Sötétkék színű, alja és teteje peremléccel szegélyezett, trapéz alakú lábakon áll. Az elülső oldalon két mező látható. Ezek kerete dupla, vésett szegélyű. A mezők közepében egy-egy vésett és sárgára, pirosra festett virágmotívum látható. A mezők között és az elülső oldal szélein hosszanti, de vízszintesen farkasfogásra faragott, világoskékre festett díszléc húzódik. Oldalain kovácsoltvas fogantyúk vannak. Belsejében ládafia. Teteje 10 cm-es kovácsoltvas pánttal rögzül, amelynek vége csontvéghez hasonló.
3. H.: 100 cm, Sz.: 58 cm, M.: 55 cm,
 1. Láda, 62.24.1. (23. ábra)
 2. Puhafa, festett láda. Halványzöldre festett, a festés már megkopott. A láda teteje és alja peremszegéllyel díszített, nincsen lába. A láda elülső oldalán két barokkos, vésett, faragott keretű mező látható. Ezekben piros, festett felirat, *SZŐDI ERZSÉBET*, a másik mezőben *ANNO 1792*. A mezők között felül ovális kulcspajzs helye látszik. Teteje kovácsoltvas pántokkal rögzített a hátlaphoz. Benne ládafia.
 3. H.: 102 cm, Sz.: 56 cm, M.: 49 cm
 - 4.
 - 5.
 6. Felsődörgicse
1. Láda, 69.3.140.
2. Puhafából készült, egységes barna színű láda. Négyzetes-hasáb lábakon áll, a teteje és alja peremléccel szegélyezett. A lábaktól, azok szélességében hosszanti irányban többszörösen vésett díszszegélyléc fut fel a láda tetejéig. Vízszintesen, az aljától 15 cm-re díszléc osztja ketté az elülső oldalt. A láda elülső lapján fent közepén kulcslyuk van, kör alakú véséssel mélyítve. Fogantyú nélküli. Benne ládafia van.
3. H.: 114 cm, Sz.: 60 cm, M.: 70 cm
- 4.
- 5.

6. Neve sublót.
7. Bakonybél

1. Láda, 88.4.19.
 2. Puhafa, sötétbarnára festett, sublót formájú láda. Teteje és alja peremléccel díszített, négyzetes-hasáb lábakon áll. A láda elülső oldalának szélein hosszában barázdált, 4 cm széles díszléc látható. Közepén vízszintesen elhelyezett barázdált díszléc osztja két részre a teret. A láda két oldalán fogantyúk, benne ládafia.
 3. H.: 107 cm, Sz.: 60 cm, M.: 72 cm
 - 4.
 - 5.
 6. Bánd
1. Láda, 86.9.14.
 2. Puhafa, sötétbarnára festett láda. Teteje, alja peremléccel díszített. Lábai ívesen faragottak. Elülső oldalán alul vízszintesen elhelyezett és kétoldalt függőlegesen, hosszában barázdált díszléc látható. Kulcspajzsa négyzet alakú, amelynek sarkai ívesen kivágtak. Fogantyúja és titkosfiókja hiányzik. Teteje kovácsoltvas pántokkal rögzített a hátlaphoz.
 3. H.: 164 cm, Sz.: 56 cm, M.: 54 cm
 - 4.
 - 5.
 6. Kispirit

Nagyvázsonyi, Nagyvázsony környéki ládák

Gyűjteményünkben a puhafából készített ládák többsége a különböző komáromi stíluskorszakok főbb jegyeit mutatja. Néhányuk azonban ettől kifejezetten eltérő festéssel díszített. Feltételezhető, hogy ezek ugyanazon asztalosközpont termékei.

A Néprajzi Múzeumban végzett kutatásaim során bukkantam a 60.74.30. leltári számmal ellátott nagyvázsonyi ládára, amelynek tárgyleíró kartonjára K. Csilléry Klára az alábbiakat írta: „...ezt a menyasszonyi ládát helybeli asztalos készítette és festette...”. Mivel gyűjteményünk 94.31.1., B 45. 2000.8.3. leltári számú ládája a Néprajzi Múzeumban talált ládával formájában és festési módjában teljesen megegyezik, minden bizonnyal ezeket a ládákat nagyvázsonyi (vagy Nagyvázsony környéki) asztalos készítette és festette. Stílusbeli azonosság alapján a 2000.8.4., valamint 54.124.3. ládákat is ugyanazon asztalosközpont készítette.

1. Láda 94.31.1. (24. ábra)
2. Fenyőfából készült festett láda. A két keskenyebb oldal hosszában húzódó deszkalábokon áll, amelyhez elől befele ívelő szélű deszkaláb csatlakozik. A ládát alul és fölül kiálló perem szegi. Elején közepén fent kulcslyuk van, a kulcspajzs hiányzik. Kívül a láda sárgára festett, rajta ferde sötétkék csíkozás. Az előrészen két piros keretű, téglalap alakú mező található. Ezekben sötétkék alapon, piros karikában svasztika motívum látható, piros, rózsaszín, fehér színben. A két mező között feketével alapozott rész van. Ezen nagyjából szív alakú, piros és sárga keretes motívum látható, amelynek belsejében fehér alapon feketével festve az évszám: 1900. A motívum fölött koronaszerű díszítmény. A láda tetején is lehetett mező, de erősen megkopott már. Az oldalakon az előlaphoz hasonló díszítés látható. A láda belsejében ládafia, oldalán kovácsoltvas fogantyúk vannak. Teteje kovácsoltvas pántokkal rögzül a hátlaphoz.
3. H.: 120 cm, Sz.: 66 cm, M.: 64 cm
- 4.
- 5.
6. Veszprém

1. Láda, B 45.
2. Fenyőfából készült festett láda. A két keskenyebb oldal hosszában húzódó deszkalábon áll, amelyhez elől befele ívelő szélű deszkaláb csatlakozik. Jobb oldali lába hiányzik. A ládát alul és felül kiálló perem szegi. Elején közepén fent kulcslyuk van, a kulcspajzs hiányzik. Kívül a láda sárgára festett, rajta ferde sötétkék csíkozás. Az előrészen két piros keretű, téglalap alakú mező található. Ezekben sötétkék alapon, piros karikában svasztika motívum látható, piros, rózsaszín, fehér színben. A két mező között feketével alapozott rész van. Ezen nagyjából szív alakú, piros és sárga keretes motívum látható. A motívum fölött koronaszerű díszítmény. Az oldalakon az előlaphoz hasonló díszítés látható. A láda belsejében ládafia van, két kihúzható kis fiókkal, oldalán kovácsoltvas fogantyúk. Teteje hosszú, kovácsoltvas pántokkal rögzített.
3. H.: 117 cm, Sz.: 58 cm, M.: 62 cm
- 4.
- 5.
6. Szentgál

1. Láda, 2000.8.3.
2. Fenyőfa, festett láda. A ládát fölül kiálló perem szegi. Elején közepén fent kulcslyuk, kulcspajzs nélkül. A lábazat hiányzik, és a láda alját valaha körülvevő perem is. Kívül a láda sárgára festett, rajta ferde sötétkék csíkozás. Az előrészen két piros keretű, téglalap alakú mező található. Ezekben sötétkék alapon, piros karikában svasztika motívum látható, piros, rózsaszín, fehér színben. A két mező között feketével alapozott rész van. Ezen nagyjából szív alakú, piros és sárga keretes motívum látható, amelyen valószínűleg festett írás volt, de már lekopott. A motívum fölött koronaszerű díszítmény. Az oldalakon az előlaphoz hasonló díszítés látható. A láda titkos fiókos, fogantyúi nincsenek. Teteje kovácsoltvas pántokkal rögzített a hátlaphoz.
3. H.: 116 cm, Sz.: 63 cm, M.: 49 cm
- 4.
- 5.
- 6.

1. Láda 2000.8.4. (25. ábra)
2. Festett, fenyőfa láda. Lábrésze hiányzik, a láda teteje peremléccel szegélyezett. A láda okkersárga alapon vörösesbarna csíkozású. Az előrészen két festett, téglalap alakú mező. Ezekben négyágú csillag, zöld és sárga színű. A mezőt sötét csík szegélyezi. Ezen belül és kívül pöttyök sárgállanak. A két mező között világossárga alapú címerforma, benne zöld festékekkel: *Wolf János*, alatta 1912. A tetőt kovácsoltvas pántok tartják.
3. H.: 111 cm, Sz.: 55 cm, M.: 49 cm
- 4.
- 5.
- 6.

1. Láda, 54.124.3. (26. ábra)
2. Puhafából készült festett láda. Tetejét és alját peremléc díszíti. Az első lapján festett motívumok láthatók. Egyetlen mezőben három nagy motívum különül el. A mező kerete piros. A mezőn kívüli rész sárga, barna, ferde csíkozású. A mező belül sötét, talán kék alapozású. Középen fehér és piros színű csillag található, kettős szegélyű körben. Mellette kétoldalt szintén körbe helyezett, felismerhetetlen motívum. A csillagmotívum a kulcslyuk alatt helyezkedik el, kulcspajzs nem látható. A mező felső részén évszám van: 1853. Oldalain kovácsoltvas pántokkal rögzített.

csoltvas fogantyúk, belsejében ládafia nyomai látszanak. Teteje kovácsoltvas pántokkal rögzített a hátlaphoz.

3. H.: 114 cm, Sz.: 62 cm, M.: 56 cm
4. A gyűjtéskor a kamrában volt, limlomot tartottak benne.
- 5.
6. Nagyvázsony

Keményfa ládák

Gyűjteményünk keményfa, faberakásos ládáinak motívumai teljességgel megegyeznek a más szobabútorokon található díszítésekkel. A tapasztalatok alapján két nagyobb asztalosközpont feltelelezhető, amelyek a jellegzetes motívumkics alapján különíthetők el.

A szentgáli asztalosok által kedvelt, gyakran használt motívum volt az öt virágból álló virágcsokor. Gyűjteményünkben az 57.26.1. és a 55.38.31. leltári számmal ellátott ládákon ismerhető fel e motívum. A másik nagyobb asztalosközpont, a nagyvázsonyi vagy pulai központú, a csillagmotívumot, a madáralakot, valamint a copfos, gírladinos motívumokat használta. 76.17.7., 67.3.39., 76.7.3. leltári számmal ellátott ládáink ezekkel a motívumokkal díszítettek.

1. Láda, 58.37.1. (27. ábra)
2. Keményfából készült, hasáb alakú láda. Lába hiányzik. Elülső oldalán vésett, keskeny négyszetes keretben egy-egy vésett, faragott rozetta. Oldalain vasfogantyúk vannak. Belsejében ládafiányomok látszanak. Teteje nincsen, a tetőrögzítést kovácsoltvas pántokkal oldhatták meg.
3. H.: 103 cm, Sz.: 56 cm, M.: 46 cm
- 4.
- 5.
6. Szentgál

1. Láda, 80.33.1.
2. Csapolt keményfa, sötétbarna láda. Láb nélküli, tetején peremléccel díszített. Elülső oldalán vésett szélű mezők vannak. Ezek téglalap formájúak. A mezők fölött vésett felirat látható: *Tamas Susanna 1800*. Elülső oldalán közepén vágott sarkú téglalap formájú kulcspajzs található. A ládatesten festéknyomok láthatók. Oldalain vasfogantyúk vannak, belsejében ládafia nyomai látszanak. Teteje kovácsoltvas pántokkal rögzített a hátlaphoz.

3. H.: 106 cm, Sz.: 53 cm, M.: 48 cm
4. A XVIII. század végén feltehetőleg helyi mester készítette Tamás Zsuzsannának, aki 1880-ban ment férjhez Szentgálra. Ő használta haláláig. Több tulajdonosa is volt, legutóbb Takács Sándor szentgáli lakos, aki a kamrában, majd az eresz alatt tartotta, szerszámokat tárolva benne.

- 5.
6. Szentgál

1. Láda, 2000.8.5.
2. Keményfa, faragott, valaha faberakásos láda. Alját peremléccel szegélyezi. Lába nincs. Elülső oldalán két téglalap alakú mező van, amelyeket vésett szél határol. A mezőkben egy-egy vésett madáralak látható. A mezők között kulcsluk. Fogantyúja nincsen. Belső, titkos fiókjának csak darabjai vannak meg. Teteje kovácsoltvas pántokkal rögzített a hátlaphoz.
3. H.: 110 cm, Sz.: 59 cm, M.: 45 cm

1. Láda 57.26.1. (28. ábra)
2. Alul fiókos, faberakásos láda. A láda teteje peremléccel díszített. A rövidebb oldalak alatt hosszában deszkalap húzódik, amelyhez a láda négy sarkában ferdehasáb lábak illeszkednek. Az elülső oldalon a nem fiókos és a fiókos részen két - két mező látható. A mezők szegélyét világos színű berakott fa adja, a négy sarkában sötét kis négyszetekkel. A világos fában indaszerűen sötét hullámocskák futnak. A fiók mezőin más dísz nincs is. Azonban a fenti mezőkben faberakásos virágcsokrok virítanak. A bal oldali mező felső sarkaiban *N V*, az alsó sarkokban *I 8*, a jobb oldali mező felső sarkaiban *S U*, alatta *3 3* olvasható. Az elülső lapon felül közepén kör alakú, réz kulcspajzs van. A fióklap közepén és a fióklap mezőinek közepében egy-egy kör alakú pajzs, karika fogantyúval. A láda két oldalán a fogantyúk nyoma látszik. Belsejében ládafia. Tetejét kovácsoltvas pántok rögzítik a hátlaphoz.
3. H.: 114 cm, Sz.: 61 cm, M.: 79 cm
- 4.
5. Szentgál

1. Láda, 76.7.3. (29. ábra)
2. Keményfa láda, faberakásos díszítéssel. Teteje peremléccel díszített. A láda lábazata állított deszka, amely elöl ívesen metszett. Elülső oldalán két téglalap alakú mező van. Ezek felső

részében copf jellegű dísz látható, amelyet girlandok koszorúznak. A mezők közepén két madáralak áll egymásnak háttal. Alattuk évszám: 18 - 39. A két mező széle közepén ívesen befelé hajlik, ebbe a térbe illeszkedik a két fából összerakott hatágú csillag. Fölötte ovális kulcspajzs. Fogantyúja nincsen, ládafiának a nyomai látszanak. Teteje zsanérral rögzített a hátlaphoz.

3. H.: 112 cm, Sz.: 56 cm, M.: 50 cm
4. Az eladó felvidéki kitelepített. Márkón egy be rendezett házat kaptak, ahonnan a ládát tovább vitték új lakhelyükre. Gyűjtéskor a láda már a kamrában állott, rongyot tartottak benne.
- 5.
- 6.
7. Devecser

1. Láda, 76.17.7. (30. ábra)
2. Faberakásos, keményfa láda. Teteje, alja peremszegéllyel díszített. A láda U-alakú deszka lába a keskenyebb oldalak alatt húzódik. A láda elülső oldalán és tetején két-két mezőben, négyágú csillag motívum található. A mezőket világos, keskeny berakás határolja, a sarkokban kicsi, négyzet alakú fa sötétlik. A csillag formájú motívumok sötét és világosabb fa kombinációjából állnak össze. A ládatető díszítése megegyezik az elülső oldalával. Az elülső oldal közepén felül ovális kulcspajzs látható. Nincs fogantyúja, ládafiás. Teteje kovácsoltvas pánttal rögzített a hátlaphoz.
3. H.: 112 cm, Sz.: 57 cm, M.: 55 cm
- 4.
- 5.
6. Városlőd

1. Láda, 67.3.39. (31. ábra)
2. Keményfa, fiókos láda, faberakásos díszítéssel. A láda elülső oldala és teteje világos színű faberakással ékített. A láda tetejét, alját körben peremléc szegélyezi, ugyanilyen peremléc fut körbe a ládán fiókja felett. A láda négyzetes hasáb lábakon áll. Elülső oldalán két téglalap alakú mező látszik. Ezek kerete a sarkainál két-két fából átlósan, sakktáblaszerűen összerakott. A mezők tetején copf jellegű dísz van, amelyet girlandok koszorúznak. A mezők közepén két négyágú, áganként kétféle fából rakott csillagot láthatunk. Felettük évszám olvasható: 18 - 29.

A két mező széle a közepén ívesen kihajlik, ebbe a térbe illeszkedik a két fából összerakott hatágú csillag. E fölött ovális kulcspajzs. A láda tetején az elülső oldalhoz hasonló a díszítés, csak a mezők belsejében nincsen dísz. A láda fiókján két lapos, téglalap alakú mező található karika-fogantyúval. A mezők között téglalap alakú kulcspajzs.

3. H.: 119 cm, Sz.: 62 cm, M.: 47 cm
- 4.
- 5.
6. Pula

1. Láda, 55.38.31. (32. ábra)
2. Keményfa láda faberakásos díszítéssel. Teteje és alja peremszegéllyel díszített. A láda lábazatául az oldalak alatt vízszintesen elhelyezett két deszka szolgál. Elülső oldalán két téglalap alakú mező van. Ezek keretét keskeny csík adja, amely világos fa benne sötét hullámos díszekkel. A keret sarkaiban sötét fából négyzetes berakások láthatók. A mező közepén öt virágból álló csokor tölti ki a teret. A mező belső sarkaiban helyezték el a nevet és az évszámot, felül: *N es. IZS(ZS ligálva)O - ZS(ZS ligálva)O - FIE.* alul: *I 8 - 3 2.* A betűk és az évszám világos fából berakottak. Rombusz alakú, feketére festett a kulcspajzs. A láda oldalain kovácsoltvas fogantyúk vannak. Teteje kovácsoltvas pántokkal rögzített a hátlaphoz.
3. H.: 109 cm, Sz.: 56 cm, M.: 50 cm
- 4.
- 5.
6. Szentgál

Összegzés

Tanulmányom a Laczkó Dezső Múzeum ácsolt és asztalos készítette ládáit vette sorra.

A bemutatott ládák többsége komáromi, de a helyi asztalosok ládái is szép számban képviselték magukat.

A Veszprém megyei ládák további vizsgálatához a térség más múzeumában őrzött ládák elemzése, valamint a hajdani asztalosközpontokban végzett feltáró gyűjtés szükséges.

Munkámhoz nyújtott segítségéért ezúton mondok hálás köszönetet H. Csukás Györgyinek és S. Lackovits Emőkének.

BIB = Balatoni Intéző Bizottság

Ltsz = leltári szám

CHESTS FROM THE ETHNOGRAPHIC COLLECTION OF THE VESZPRÉM
MUSEUM „LACZKÓ DEZSŐ” I.

The name of hope chests is accounted for in the first place by their function. As a dowry, besides a bed, the bride used to bring a chest into the house of the groom. It was a highly esteemed article of furniture, and after the wedding, the trousseau was placed in it.

The chest was the pride of the first house in the best room, and an effort was made to position it in accordance with its rank. Beginning in the 1900s, the chest was ousted from the main room, and its place was taken by a commode and later by a wardrobe.

The chest was used for one of several functions. It generally served for the storage of clothes, mostly underwear; later rarely-used clothes were kept in it, possibly the clothing of family members who had passed away. When the place of the chest in the main room was taken by the commode and the wardrobe, its function also changed. It was used in the larder as a food chest, mostly for flour or grain. In the attic or vineyard cellar, it served for the storage of bric-a-brac or old rags.

A total of 50 hope chests are to be found in the collection. Distinguishing the two basic types, there are 5 carpenter's chests, and 45 chests produced by cabinet-makers.

The carpenter's chests in the museum are of the general type of carpenter's chests produced in Transdanubia; they show the same peculiarities of form and decoration.

Wooden inlaid chests are characteristic chests of the Bakony and the Balaton Uplands. In fact, marquetry was outstandingly varied here and flourished throughout the country. In Hungary, it was only in the Balaton Uplands that the inlaid chest became generally fashionable in folk art.

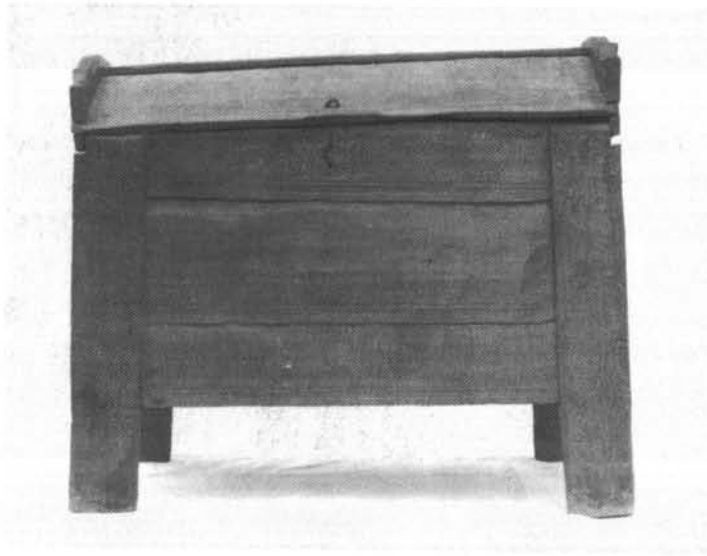
The painted, engraved and carved chests in the collection are all uniform. If they are not all Komárom chests, they are at least patterned according to this taste.

The hope chest collection of the museum has gradually increased, although not according to a deliberate attempt. The places of origin of the chests encompass the whole county.

Parents would obtain a hope chest in basically two ways. Either they would have a named one prepared by a local cabinet-maker – monograms on the chests bear witness to this – or they would buy one ready made in the market. This review of the collection has provided opportunity for the hope chests used in this region to be presented.

The changes which occurred in the function of the hope chests reflect the renewal of the culture of the home. Examination of the individual chest types provides a feeling for a bygone world of taste and form.

When analysing the hope chests, we must not forget their essential function. „Wherever they were, or are, to be found, they remind us all of that period, those people, and those customs.”



1. ábra. Ácsolt láda, Ltsz.: 74.22.1.
Figure 1. Carpenter's chest. Inv. No.: 74.22.1.

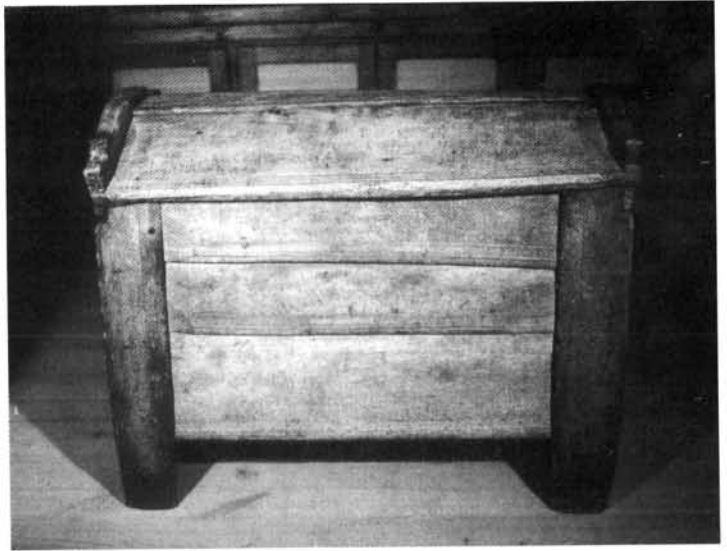


2. ábra. Ácsolt láda, Ltsz.: 53.18.2.
Figure 2. Carpenter's chest. Inv. No.: 53.18.2.



3. ábra. Ácsolt láda, Ltsz.: 81.1.1.
Figure 3. Carpenter's chest. Inv. No.: 81.1.1.

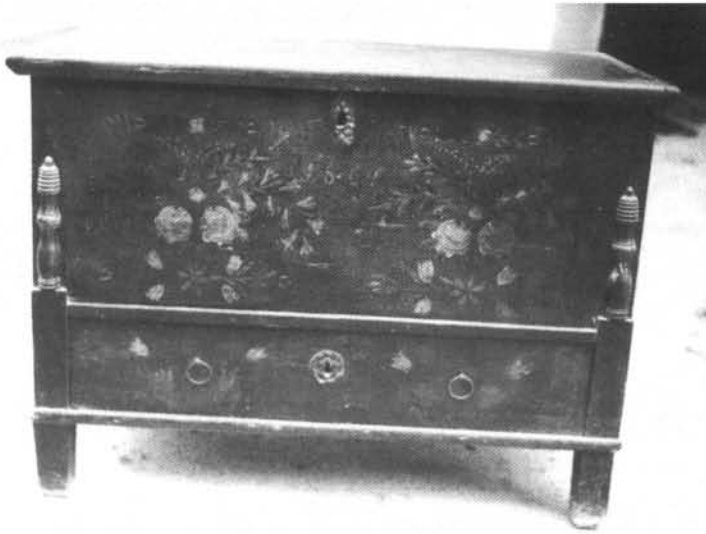
4. ábra. Ácsolt láda, Ltsz.: 2000.8.1.
Figure 4. Carpenter's chest. Inv. No.: 2000.8.1.



5. ábra. Ácsolt láda, Ltsz.: 74.21.1.
Figure 5. Carpenter's chest.
Inv. No.: 74.21.1.



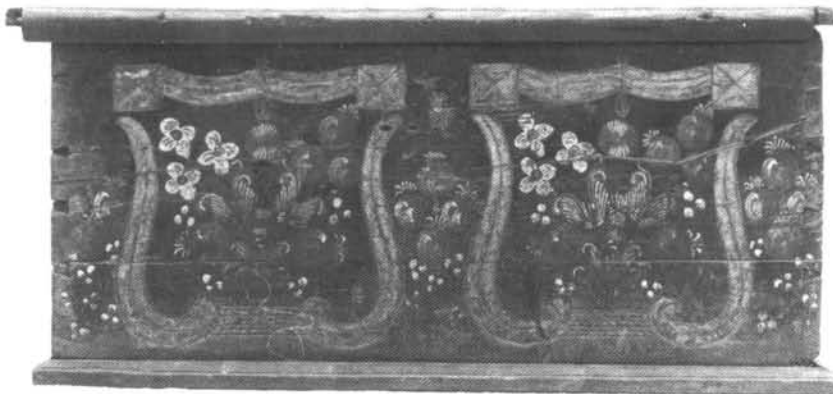
6. ábra. Festett láda, Ltsz.: 65.24.1.
Figure 6. Chest with tulip design.
Inv. No.: 65.24.1.



7. ábra. Festett láda, Ltsz.: 65.27.1.
 Figure 7. Chest with tulip design.
 Inv. No.: 65.27.1.

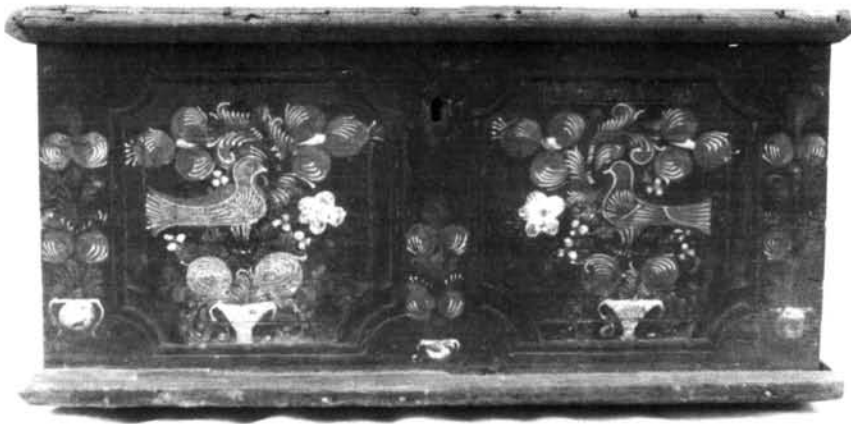


8. ábra. Festett láda,
 Ltsz.: 55.75.1.
 Figure 8. Chest with tulip
 design. Inv. No.: 55.75.1.



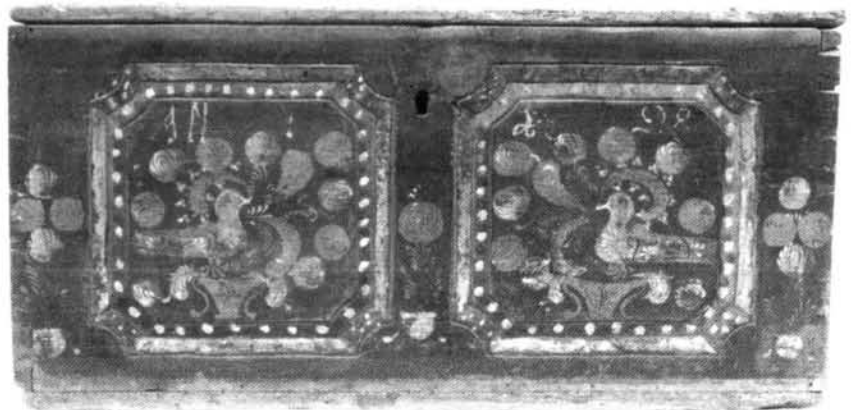
9. ábra. Festett láda,
 Ltsz.: 54.124.11.
 Figure 9. Chest with tulip
 design. Inv. No.: 54.124.11.

10. ábra. Festett láda,
Ltsz.: 69.3.138.
Figure 10. Chest with tulip
design. Inv. No.: 69.3.138.



11. ábra. Festett láda,
Ltsz.: 96.18.2.
Figure 11. Chest with tulip
design. Inv. No.: 96.18.2.

12. ábra. Festett láda,
Ltsz.: 59.29.1.
Figure 12. Chest with tulip
design. Inv. No.: 59.29.1.

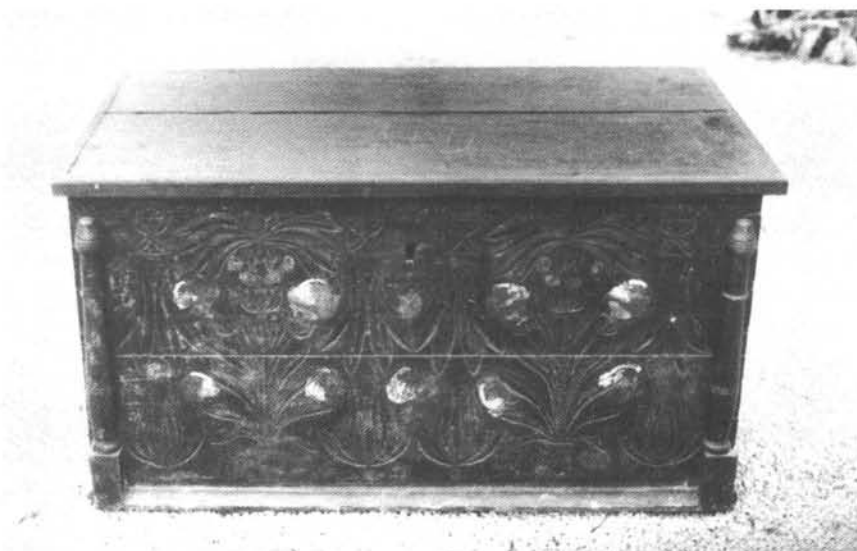




13. ábra. Festett láda,
Ltsz.: 62.34.1.
Figure 13. Chest with tulip
design. Inv. No.: 62.34.1.

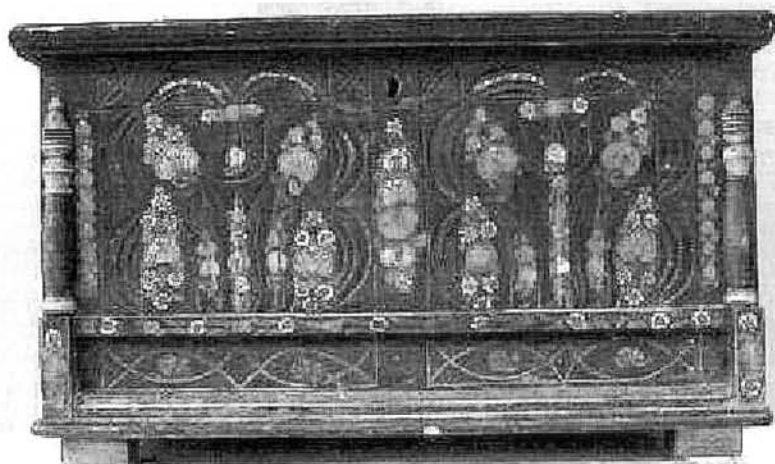
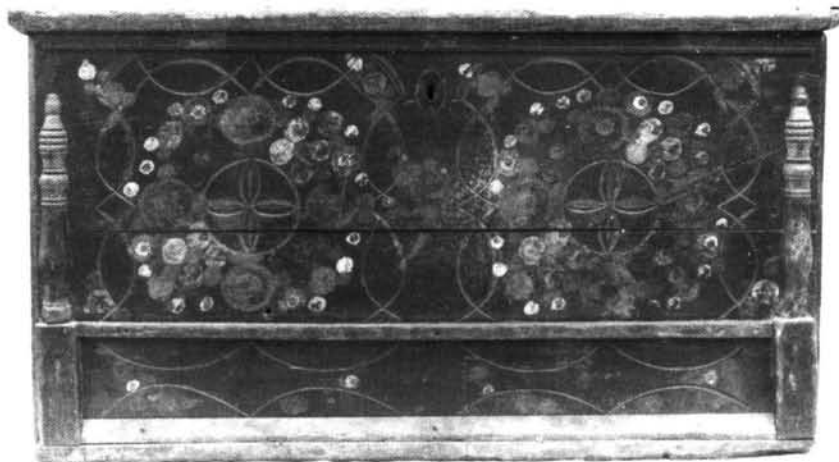


14. ábra. Festett láda,
Ltsz.: 69.3.139.
Figure 14. Chest with tulip
design. Inv. No.: 69.3.139.



15. ábra. Festett láda,
Ltsz.: 69.8.139.
Figure 15. Chest with tulip
design. Inv. No.: 69.8.139.

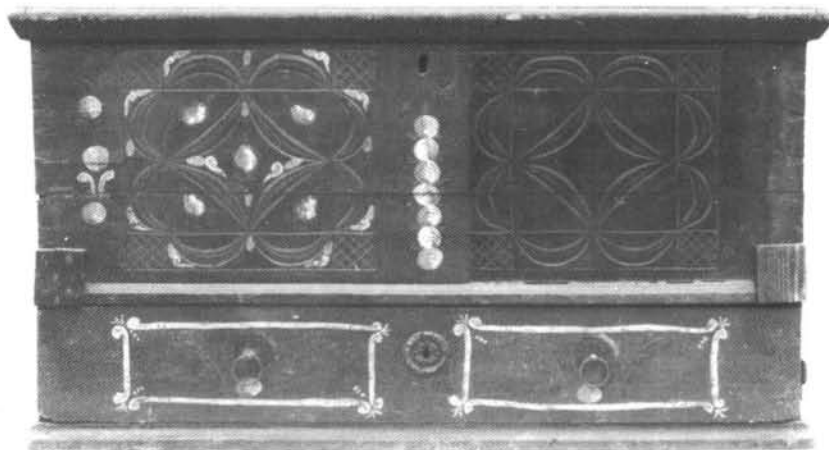
16. ábra. Festett láda,
Ltsz.: B 46
Figure 16. Chest with tulip
design. Inv. No.: B 46



17. ábra. Festett láda,
Ltsz.: 65.35.1.
Figure 17. Chest with tulip design.
Inv. No.: 65.35.1.

18. ábra. Festett láda,
Ltsz.: 89.27.24.
Figure 18. Chest with tulip
design. Inv. No.: 89.27.24.





19. ábra. Festett láda,
Ltsz.: 59.30.1.
Figure 19. Chest with tulip
design. Inv. No.: 59.30.1.

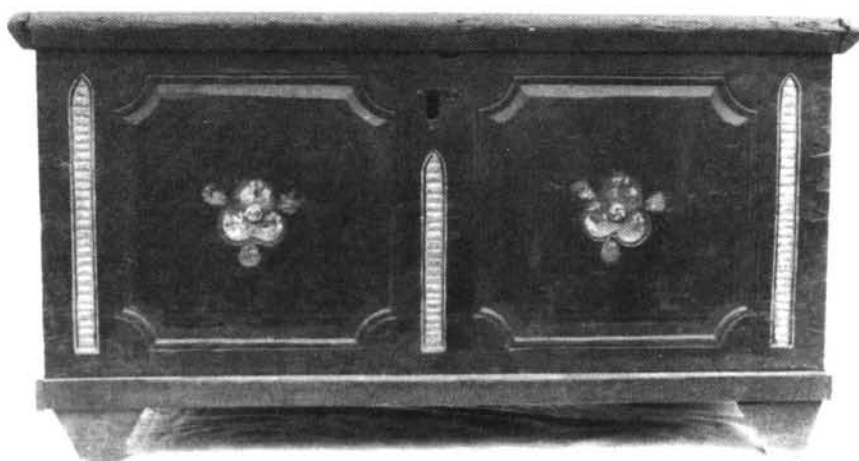


20. ábra. Festett láda, Ltsz.: 64.110.1.
Figure 20. Chest with tulip design. Inv. No.: 64.110.1.



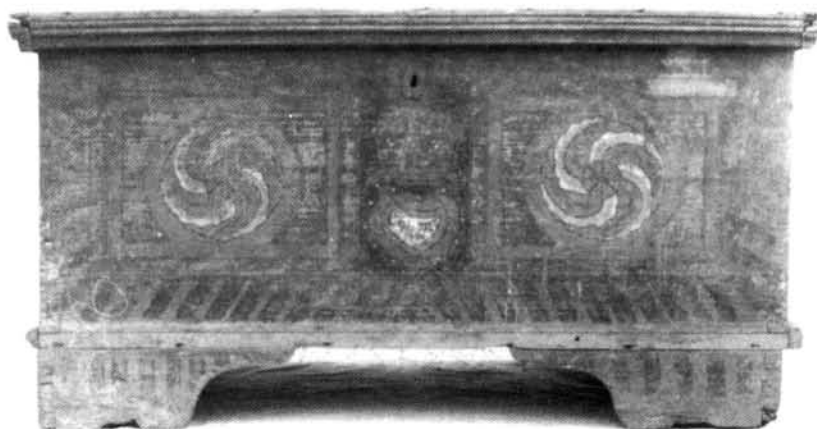
21. ábra. Faragott láda,
Ltsz.: 74.19.2.
Figure 21. Inlaid chest.
Inv. No.: 74.19.2.

22. ábra. Festett láda,
Ltsz.: 2000.8.2.
Figure 22. Chest with tulip
design. Inv. No.: 2000.8.2.



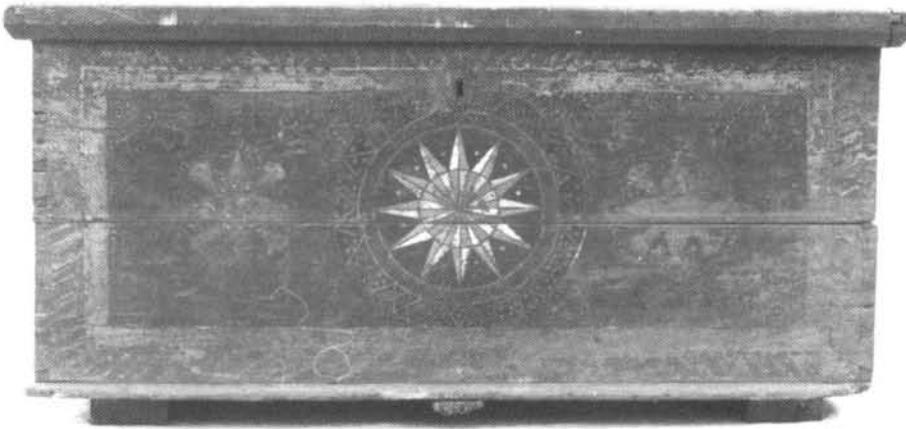
23. ábra. Festett láda,
Ltsz.: 62.24.1.
Figure 23. Chest with tulip design.
Inv. No.: 62.24.1.

24. ábra. Festett láda,
Ltsz.: 94.31.1.
Figure 24. Chest with tulip
design. Inv. No.: 94.31.1.





25. ábra. Festett láda, Ltsz.: 2000.8.4.
Figure 25. Chest with tulip design. Inv. No.: 2000.8.4.

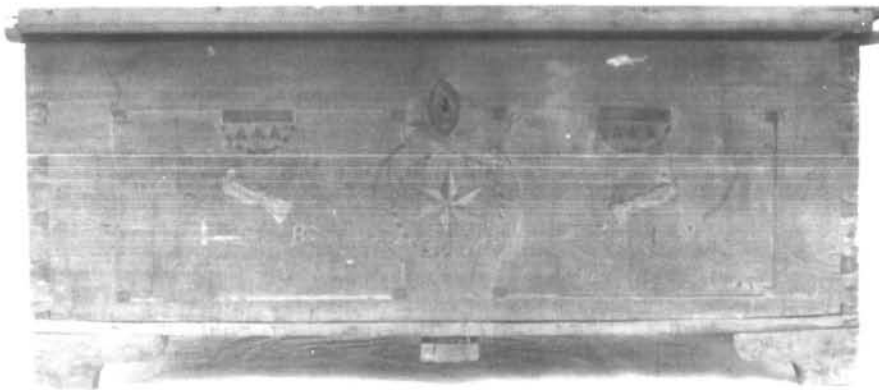


26. ábra. Festett láda,
Ltsz.: 54.124.3.
Figure 26. Chest with tulip
design. Inv. No.: 54.124.3.



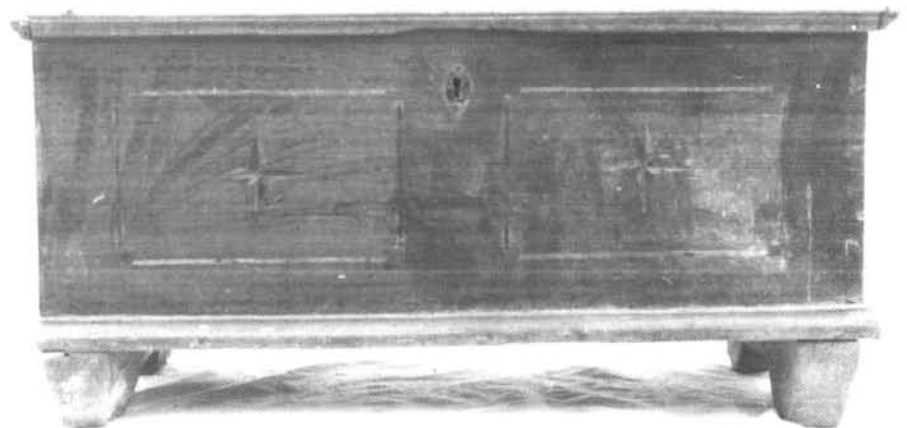
27. ábra. Faragott láda,
Ltsz.: 58.37.1.
Figure 27. Inlaid chest.
Inv. No.: 58.37.1.

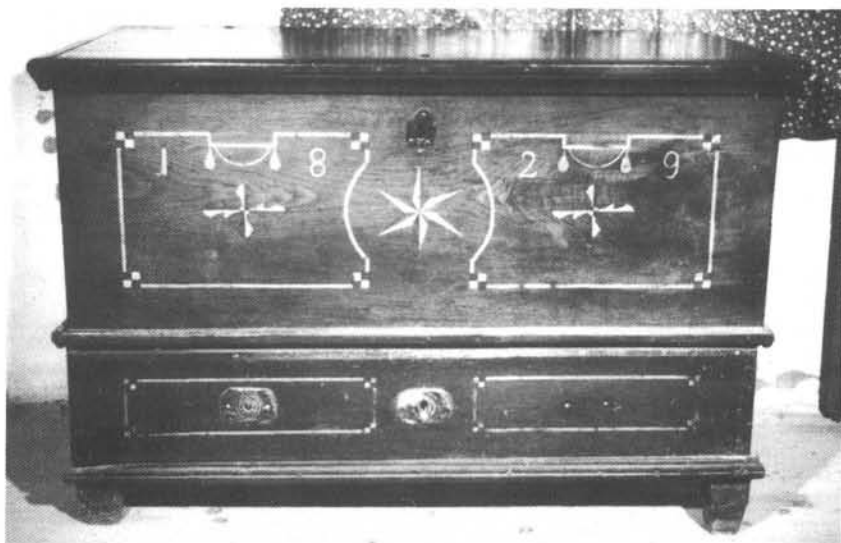
28. ábra. Faberakásos láda,
Ltsz.: 57.26.1.
Figure 28. Inlaid chest.
Inv. No.: 57.26.1.



29. ábra. Faberakásos láda,
Ltsz.: 76.7.3.
Figure 29. Inlaid chest.
Inv. No.: 76.7.3.

30. ábra. Faberakásos láda,
Ltsz.: 76.17.7.
Figure 30. Inlaid chest. Inv.
No.: 76.17.7.





31. ábra. Faberakásos láda, Ltsz.: 67.3.39.
 Figure 31. Inlaid chest. Inv. No.: 67.3.39.



32. ábra. Faberakásos láda, Ltsz.: 55.38.31.
 Figure 32. Inlaid chest. Inv. No.: 55.38.31.

