

GRÓF PEJACHEVICH ANTAL FŐISPÁNI BEIKTATÁSÁRA KÉSZÜLT ZÁSZLAJÁNAK RESTAURÁLÁSA

A tárgy rövid jellemzése¹

Két oldalon festett, kétlapos selyemzászló. Magassága: 79 cm; szélessége 80 cm. Az egyik oldala a Pejachevich² család címerét³ ábrázolja, a pajzsot tartó német és magyar heroldokkal. Fölöttük három lovagi sisak, közülük a jobb oldalin koronából kinövő oroszlán, a középsőn hasonló sas, mint a pajzs oszlopán lévő, a bal oldalin pedig, egy koronás oszlop szolgál sisakdíszként. Mögöttük szépen redőzött címersátor, amelynek bélése két elütő színű, középen összetoldott drapéria. Az egész körül latin felirat⁴ látható. (1. ábra)

A másik zászlólap közepén latin szöveg⁵ található, babérkoszorúval körül véve, ebből felfelé kinövő hangszerekkel, kétoldalt zászlókkal, alatta hadijelvényekkel.

A jelvények közt közepén két nagy üstdob látható, az olajágról aláfüggő Katonai Mária Terézia Rend lovagkeresztjével. Az egész trófeumot a zászló szélével párhuzamosan futó tölgylevelés ágak keretezik. (2. ábra)

A zászló két oldalát valószínűleg két különböző személy, két helyszínen készítette. Ezt a feltevést nem csak az eltérő festéstechnika, ecsethasználat és az alkalmazott festékek különbözősége támasztja alá, de megerősíti az is, hogy a két selyem alapmérete és száliránya sem egyező.

A pajzsot ábrázoló oldal festése sokkal nehezebb, több átfestéssel alakult ki a végeredmény, míg a trófeum ábrázolása könnyedebb, és a készítéskor előre kontúrozták a kifestendő formákat.

Eredetileg mindkét selymet körbeszegték; 3–4 mm szélesen kétszer visszahajtván az anyagszél, natúr selyemfonallal varrt szegőöltéssel.

A festés elkészültével a két zászlólap összeillesztésekor a nagyobbak a szélét behajtották a kisebbik méretére, majd a felesleges többletet körben levágták. Így a pajzsot ábrázoló oldal varrással szegett széléből csak az egyik csücsöknél maradt meg egy kicsi.

A zászló restaurálás előtti állapota

Az eltelt több, mint kétszáz év alatt a környezeti hatások következtében a tárgy jelentős fizikai és kémiai károsodásokat szenvedett. A rúdon való függeszkedés következtében a felső, és a vele átellenben lévő sarok hegyes-, a két másik csücsök pedig tompaszögűre deformálódott. Az egész tárgy átlós irányban hullámos, gyűrött, felületét szürke, poros szennyeződés és rovarok okozta pontszerű elszíneződések borítják.

A levegő nedvességtartalmának váltakozása jelentősen hozzájárult a textil szerkezeti víztartalmának csökkenéséhez, és a festés egy részének levérzését, valamint vízfoltokat okozott.

A kémiaiilag aktív gázok, pl. klór- és kéntartalmúak, az anyag savasodását és a fémtartalmú pigmentek korrózióját idézték elő. Pl.: az ezüst színű oszlop megfeketedett.

Az UV-sugárzás nagy energiáját a selyem önmaga bontására, szerkezetének átalakítására (a kristályos tartomány növelésére) fordította. Az UV-ra érzékeny színek, főleg a zöld kifakult, sárgásbarnás tónusú lett. A zászló selyme szintén barnásra sötétedett és törékennyé vált.

A szél fizikailag károsította a már amúgy is sérülékeny anyagot. A tárgy egymáshoz varrt selyemlapjaira azonos körülmények hatottak, mégis a készítéstechnikai különbségek miatt eltérő módon károsodtak:

A pajzsot ábrázoló oldal láncfonala vízszintes a kép irányához viszonyítva, és sokkal vastagabban vitték fel rá a festéket. A merevebb festékréteg repedezetté vált, s idővel lepergett a felületről. Az anyag elsilányult, helyenként foszlott szélű hiányok keletkeztek rajta. (3. ábra)

A hadijelvényeket ábrázoló (trófeumos) oldal láncfonala függőleges. A festése nem testes, inkább tusrajz jellegű⁸, így jobban együtt mozog a textíliával. A zöldeskék (rézzöld) és a fekete (galluszsavas)⁹ kontúrhoz használt anyagok azonban vas-, réztartalmuk és kémhatásuk miatt törékennyé tették a selymet. Ennek következtében néhol tenyérnyi darabok estek ki az

anyagból. A hiányok széle itt éles kontúrú, a vágott szélekre emlékeztet. (4. ábra)

A konzerválás, restaurálás folyamata

Elsőként a két selyemlapot választottam szét, a lapokat összefogó, kék és natúr színű selyemfonal kibontásával. Tisztításként az ecsettel való portalanítás után a nedves tisztítást választottam, mert ez alkalmas leginkább a szennyeződések eltávolítása mellett a textília deformációinak korrigálására.

A továbbiakban nagy segítségemre volt Kovács Ilona kolléganóm, akivel a hátralévő munkákat közösen végeztük. Mindkét zászlólap festését 4%-os Regnálal¹⁰, két rétegben levédtük, 24–24 órás száradási időt hagyva.

A nedvestisztításhoz két tüll közé helyeztük a ronszolódott selymeket. A későbbi szálára igazítást megkönnyítendő, a felső tüllréteget felhajtva a textil gyűrődéseinek, deformációinak kiigazítását már a nedvesítéskor megkezdtük. A mosást mindkét alkalommal Prawozelles¹¹, ioncserélt vízben, puha ecsettel végeztük. A babérkoszorús oldal tisztítását hamarabb be kellett fejeznünk, mert a Regnálózás ellenére az élénkebb vörös és a kékeszöld szín kezdett levérezni. Így ez a zászlófél valamivel kevésbé tisztult meg. Az utolsó öblítővízbe glicerint tettünk, hogy csökkentsük az anyag törékenységet, biztosítsuk a megfelelő szerkezetivíz-tartalmát a száradás után is. A tüll segítségével emeltük át a selymeket az asztallapra, ahol a szálára igazítás folyt. Sajnos a két fonalrendszer a munka befejeztével sem tudott derékszöget bezárni egymáshoz képest, mert a festék összeragasztotta a szövet szálait; így a zászlósarkokat sem lehetett teljesen kiigazítani. A tisztítás után a selyem visszanyerte fényét, felélénkült, lágyabb fogásúvá vált, és a kép olyan részletei is láthatóvá váltak, amelyeket addig elfedett a szennyeződés. pl: a rúdra rögzítés nyomai, amelyek kör alakú benyomódásokként látszanak, közepükön kis lyukakkal, az oroszlanok által markolt kardok élei, a címersátor széle. (5. ábra)

A két selyemalap varró konzerválására eltérő módszert alkalmaztunk:

A kopottabb anyagú, foszlott szélű hiányokkal rendelkező, címerpajzsos oldalt egy az eredetihez hasonló struktúrájú, vászonkötésű selyemmel támasztottuk alá. Itt az alátámasztó anyag egyben kiegészítésül is szolgál. Színét anilin színezékekkel festettük az eredeti alap ekrű árnyalatára.

A babérkoszorús oldal hiányainak szélei éles kontúruak. Itt az eredetihez hasonló selyemből csak a kitört

részletek pótlásai készültek. (6. ábra) Alátámasztó anyagnak pedig egy vékony selyemkreplint választottunk.

Az alátámasztó anyagra mindkét esetben csúsztatott előöltéssel rögzítettük a zászlóselymeket, konzerváló öltésnek pedig áthidaló és lefogó öltést alkalmaztunk. Az első esetben azonban a konzerváló öltés a zászló foszlott anyagát és széleit fogja le, a másik oldalnál viszont a kiegészítés és az eredeti textil széleit fogja össze, valamint rögzíti az alátámasztó szövethez. (7. ábra) Itt a varrókonzerválás után a töredezett, sérülékeny széleket Glutofixszel élébe ragasztottam.

A feliratok mindkét zászlólapon jól kiegészíthetőek voltak. (8–9. ábra) A festmények retusálási szempontjai viszont az állapotuktól függően eltérőek.

A nagyon kopott festésű címerpajzsot ábrázoló oldal helyreállításánál inkább csak egy egységes felület kialakítására lehetett törekedni, mintsem az eredeti esztétikai élmény visszaállítására. (10–11. ábra) Sok helyen annyira hiányossá vált a festékréteg, hogy nem lehet megállapítani pontosan meddig ért egy-egy színfolt, és mi célt szolgált. Az eredeti átfestések nyomai is nagyban megnehezítették a munkát. Végül egy vonalkázó, felületkitöltő retusálással, tízszeres nagyító alatt Kovács Ilonának sikerült elérnie, hogy az ábrázolás megmaradt töredékeiből a laikus szemével is összeálljon az egységes kép, de ne fedjen el semmilyen halványabb, az eredetin megmaradt színárnyalatot.

Nem került kiegészítésre a jobb oldali herold ruháján lévő kétfejű, német-római birodalmi sas, noha analógiák alapján lehet tudni, hogy az ott látható fekete folt valamikor azt ábrázolta, de nem lehet pontosan kideríteni, hogy melyik típust. (12. ábra) A heroldok közül a német arcáról teljesen lekopott a festék, a magyarról pedig mindössze annyit lehet megállapítani, hogy bajusza volt. A valamikori, talán sárga csizmát is csak a helye mutatja, de festéknyomot nem találtunk rajta. (13. ábra) Van néhány képrészlet, amely látszólag a szimmetria alapján pótolható lett volna, a tükrözéskor azonban kiderült, hogy mégsem voltak egészen szimmetrikusak, így nem tudható, hogy pontosan hol volt az eredeti kontúr. Ezek sem kerültek kiegészítésre. Mivel itt javarészt az eredeti anyagra került a retus, és az említettek nélkül is egységes, és élvezhető a kép, csak szükségtelen és pontatlan átfestés lett volna ezek pótlása. (14. ábra)

A hadijelvényeket ábrázoló oldal festése jobb állapotban maradt ránk. Itt nem a kopottas ábrázolás javítása okozott gondot, hanem az alap nagy kiterjedésű hiányai, melyek javarészt a festett területekből törtek ki. A törésvonalak nagy része a kontúrok mentén keletkezett, így könnyen következtethettem az eredeti

ábrázolásra. Szerencsére a megmaradt részletekből a jobb oldali zászlókompozíciót is ki lehetett szerkeszteni. (15. ábra) Egyedül a tölgylevelek eredeti határának és formájának meghatározásához nem maradt mindenütt elég információ, mégis elkészítettem ezeket is a selyemalap kiegészítéseire, hiszen ez bármikor kiemelhető, és javítható, ha újabb információ állna majd rendelkezésre. (16. ábra)

A restaurált tárgyat a megfelelő tárolás és a megte-

kinthetőség érdekében a muzcológussal egyeztetett döntés alapján nem állítottuk össze. Mindkép zászlólap széleit egy-egy pamutatlasszal bevont dipafit-táblára rögzítettük előöltéssel. A táblák körben 3 cm-rel nagyobbak, mint a selyemlapok. Erre a részre szintén szövettel bevont, dipafitből készült paszpartu került. (17–18. ábra) A lapokat egymáson kívánjuk tárolni. A paszpartu 5 mm-es vastagsága védi a műtárgyat a felső lap mozgatásakor.

JEGYZETEK

RÖVIDÍTÉSEK

BERTÉNYI 2003 = BERTÉNYI J.: Magyar címertan. Budapest 2003

Textiltechnikák 1993 = E. NAGY K. – KRALOVÁNSZKY M. – MÁTÉFY Gy. – JÁRÓ M.: Textiltechnikák. Magyar Nemzeti Múzeum 1993. 102.

Kéziratok, ...író és festékanyagai 1994 = KASTALY B. – A. KUNSZERI G. – B. KOZOCSA I. – GAJDÓ Gy. – IZSÓ M. – JÁRÓ M. – T. BALÁZSI Á. – PANKASZI I.: Kéziratok, nyomtatványok és grafikák író- és festékanyagai: összetételük, készítésük, vizsgálatuk, károsodásuk, rögzítésük. A grafikai technikák felismerésének alapjai. OSZK 1994

¹ A részletes, heraldika szabályainak megfelelő leírást lásd Rainer Pál e kötetben megjelent cikkében, akinek ezúton is köszönöm, hogy kéziratát rendelkezésemre bocsátotta.

² A szakirodalomban a családnevet a címerrel feltüntetve, Pejachevichnek írják, így a cikkben én is ezt a formát használom, bár a tárgy címerpajzsos oldalán a név Peiacsevichként szerepel.

³ Pajzs mezejében, koronás oszlopon álló, kiterjesztett

szárnyú sas, karmai közt karddal és országmával, csőrében kettős kereszttel, az oszlop két oldalán egymásnak háttal álló oroslánok fejük fölé emelt szablyát tartanak.

⁴ A felirat tanúsága szerint, a zászlót Antonio Peiacsevich 1798-ban kapta, főispánná avatása alkalmából.

⁵ magyarul: a legkegyesebb atyának, a császár kedveltjének, a család ékességének, adja, adományozza, ajánlja.

⁶ Textiltechnikák 1993

⁷ BERTÉNYI 2003

⁸ Kéziratok, ...író és festékanyagai 1994

⁹ A 17–18. században a természettudományok rohamos fejlődésének következtében 1785-ben felfedezték (Sequin), hogy a gubacsoldatból kristályos üledék képződik, ami sav. Ez két részre választható: tanninra és galluszsavra. Ezek kinyerése és azonosítása megnyitotta az utat a galluszsavas tinták előállításához.

¹⁰ Regnál S1 (poli-vinil-butiro acetál) 3%-os oldata etilalkoholban oldva

¹¹ Anionos és ionmentes tenzidekből áll.

¹² Cellulóz tartalmú, jó öregedésszállóságú ragasztóanyag, amely a selymen nem hagyott foltot.

¹³ Két oldalon laminált polisztirol lemez.

RESTORATION OF THE FLAG MADE FOR THE INAUGURATION OF GENERAL COUNT ANTAL PEJACHEVICH AS LORD-LIEUTENANT

The restoration of a silk flag made up to two sheets, painted on both sides, is presented.

Both silk sheets of the object were affected by similar circumstances, but they were damaged in different ways.

The warp of the side depicting the shield is horizontal relative to the orientation of the picture, and the paint was applied much more thickly. The stiffer layer of paint has become cracked, and with time has peeled away from the surface. The material has become shoddy, and gaps with frayed edges have formed in places.

The warp of the side depicting the military emblems is vertical. The painting is not bulky, but more of a tint-drawing character, so it moves better along with the textile. The materials used for painting, however, have made the silk brittle due to their iron and copper content, so bits have cracked away, leaving holes with sharp contours.

Due to the differing forms of damage to the two sheets of the flag, different methods were used both for conservation by sewing, and for retouching.

In the first case, the conserving stitches pull in the frayed

material and the edges of the flag, but on the other side, they hold together the edges of the original textile with additional material, and fix it to a supporting fabric.

When retouching the side depicting the escutcheon, with the very dilapidated paint, only the production of a uniform surface could be attempted. Here the retouching was done on the original silk base for the most part, so we chose to perform a hatched retouch, to fill out the surface. In this way, the unified picture could be held together successfully, but no paler shades of colour remaining on the original were suppressed.

When restoring the paint on the side depicting the military emblems, the extended gaps in the base proved a challenge. With the aid of the break-lines formed along the contours and the remaining details, the original composition could be reconstructed. Here the retouching in the original style was done on the additional material. This can be removed and corrected at any time, should we gain access to further information.



1. ábra. A Pejachevich család címerét ábrázoló zászlólap, restaurálás előtt
Figure 1. The flag sheet depicting the Pejachevich family coat-of-arms before restoration



2. ábra. A hadijelvényeket ábrázoló zászlólap, restaurálás előtt
Figure 2. The flag sheet depicting the military emblems before restoration



3. ábra. A címerpajzsos oldal jellemző károsodásai: lekopott festékréteg, repedezett, foszladozó, hiányos alap.
Részlet a korona bal oldaláról

Figure 3. Damage typical of the escutcheon side: peeling paint layer; cracked base with gaps caused by fraying.
Detail from the left side of the crown



4. ábra. A hadijelvényeket ábrázoló oldal jellemző károsodásai: repedezett alap kitöredezett hiányokkal
Figure 4. Damage typical of the side depicting the military emblems: cracked base with gaps due to material breaking away



5. ábra. A zászlólap tisztítása után láthatóvá váltak a szennyeződés által elfedett részletek pl. a kardpengék élei, a címersátor felső szélének határvonala

Figure 5. After cleaning the flag sheet, details covered by soiling became visible, e.g. the edges of the sword blades, the contours of the upper edge of the tent for the coat-of-arms



6. ábra. Az alap hiányára helyezett kiegészítés varrókonzerválás előtt
Figure 6. Additional material placed over a gap in the base, before conserving sewing



7. ábra. A varrókonzerválással helyreállított alap
Figure 7. The base restored with conserving sewing



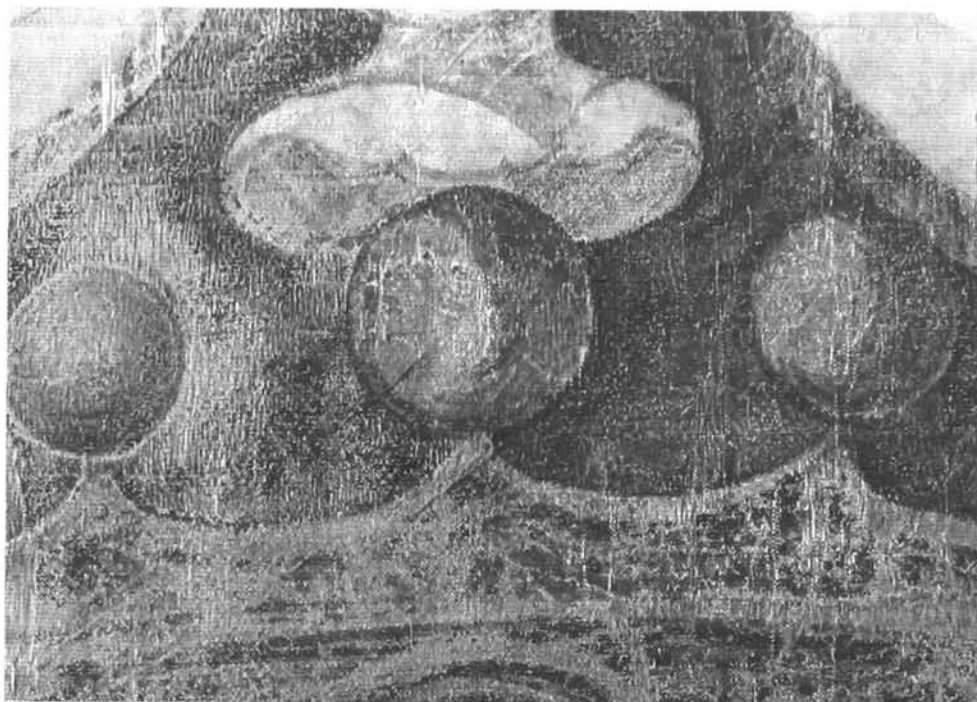
8. ábra. A trófeumot ábrázoló oldal feliratának részlete, restaurálás előtt
Figure 8. Detail of the inscription on the side depicting the trophy before restoration



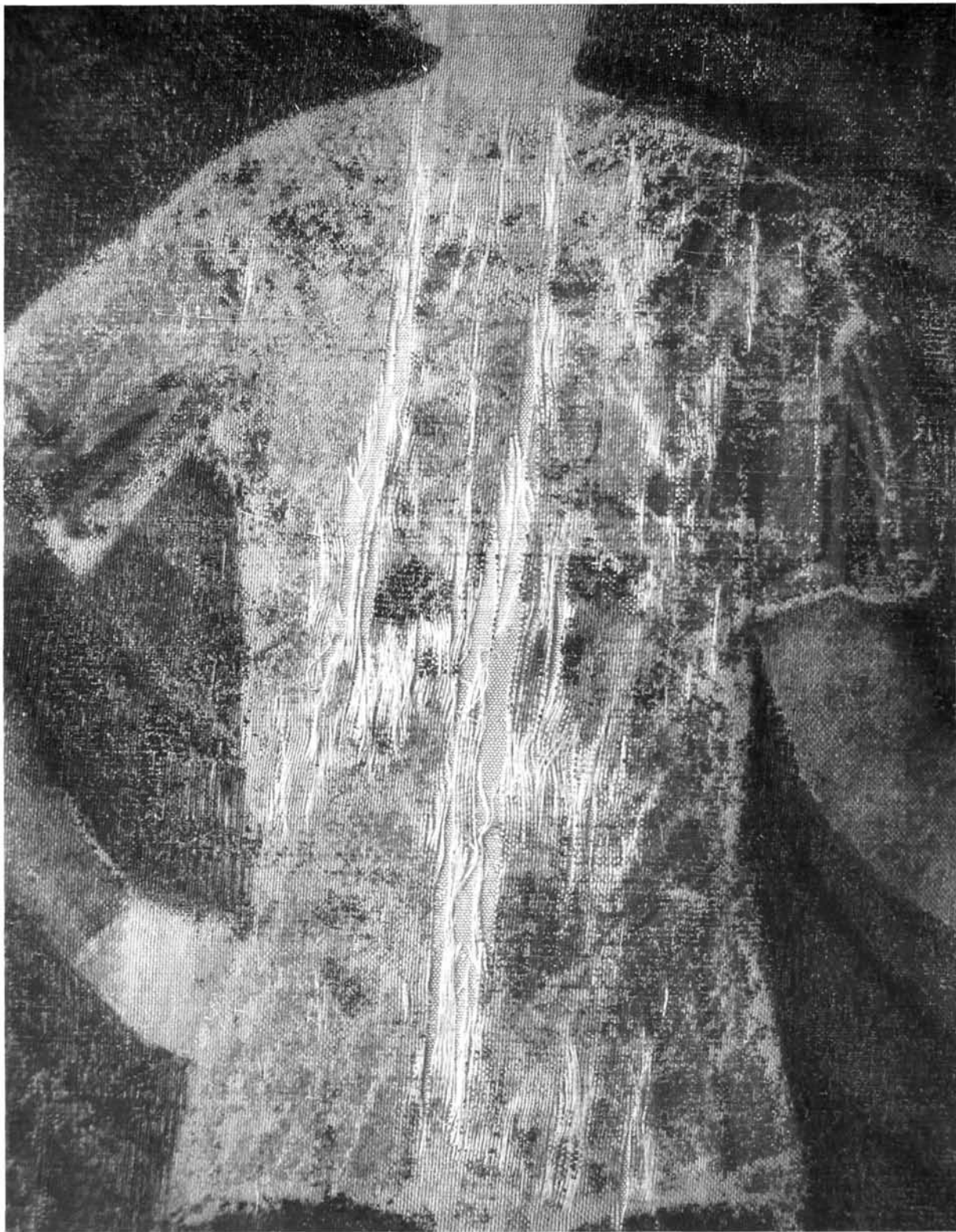
9. ábra. A trófeumot ábrázoló oldal feliratának részlete, restaurálás után
Figure 9. Detail of the inscription on the side depicting the trophy after restoration



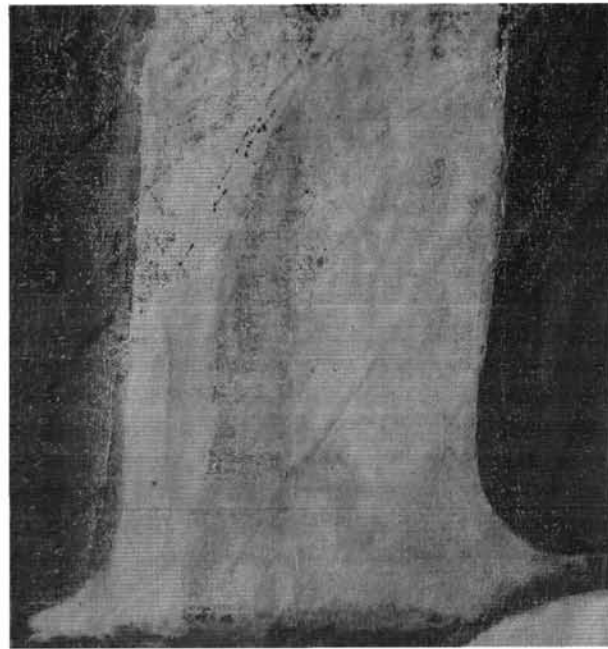
10. ábra. A címerpajzs feletti korona részlete, restaurálás előtt
Figure 10. Detail of the crown above the escutcheon before restoration



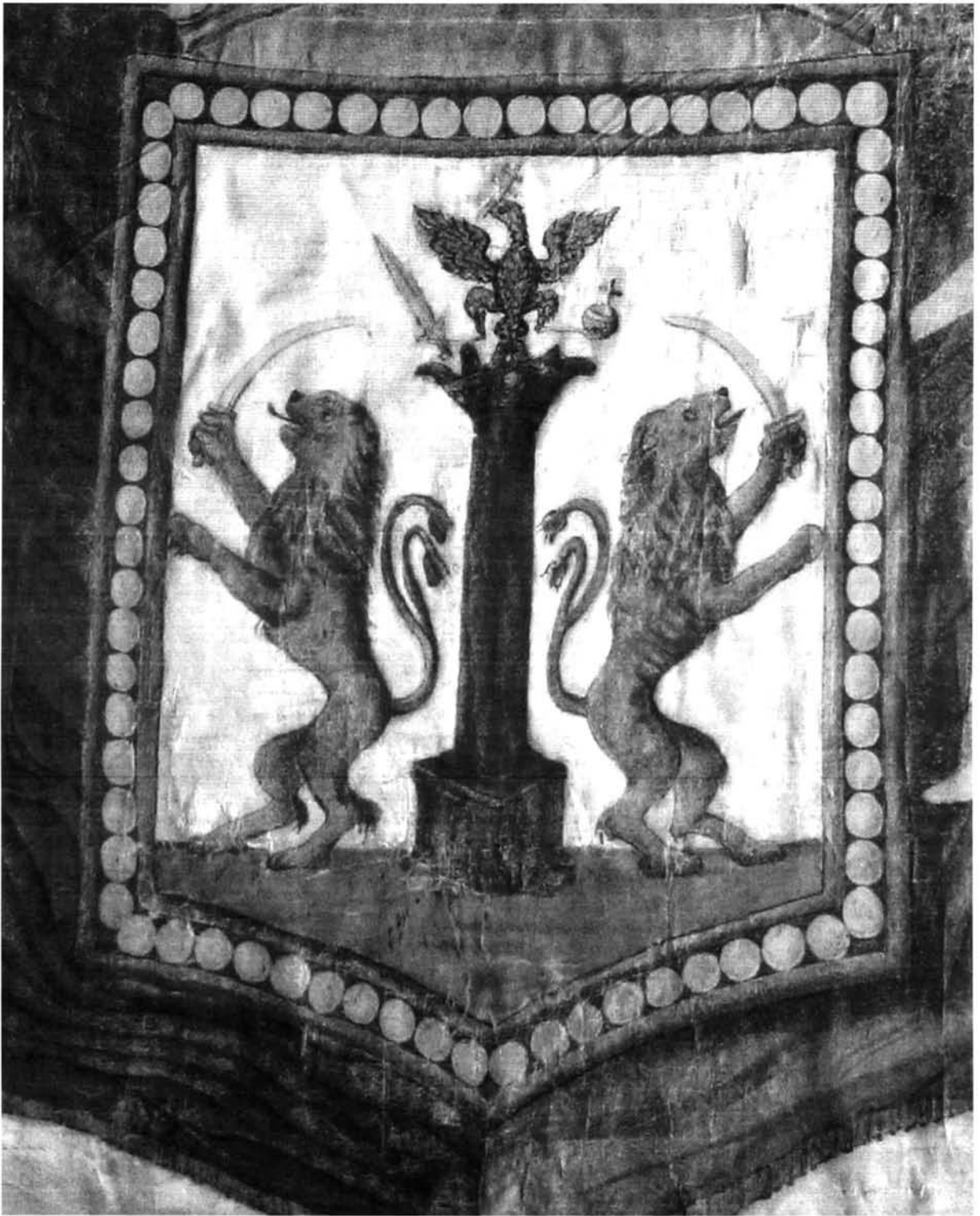
11. ábra. A címerpajzs feletti korona részlete, restaurálás után
Figure 11. Detail of the crown above the escutcheon after restoration



12. ábra. A német herold viseletéről lekopott a kétféjú sas
Figure 12. The double-headed eagle has worn off the costume of the German herald



13a-b. ábra. Részletek a magyar herold állapotáról, restaurálás előtt
Figure 13a-b. Detail of the state of the Hungarian herald, before restoration



14. ábra. A Pejachevich család címerábrázolása, restaurálás után
Figure 14. Depiction of the Pejachevich family coat-of-arms, after restoration



15. ábra. A hadijelvényes ábrázolás jobb oldali zászlókompozíciója, restaurálás után
Figure 15. The right hand side flag composition on the military emblems depiction, after restoration



16. ábra. A hiányos tölgylevél, kiegészítés után
Figure 16. The deficient oak leaf, after completion



17. ábra. A Pejachevich család címerét ábrázoló zászlólap, restaurálás után
Figure 17. The flag sheet depicting the Pejachevich family coat-of-arms, after restoration



18. ábra. A trófeumot ábrázoló zászlólap, restaurálás után
Figure 18. The flag sheet depicting the trophy, after restoration