

KATONA IMRE

VESZPRÉM MEGYEI HUTA-ÜVEGEK SÁRVÁRON

Az üveg nem meghatározott vegyület, ahogyan azt a 19. század első felének vegyészei gondolták, hanem változó összetételű, ötvözetekhez hasonló anyag. Tudományos értelemben üvegnek tekinthető minden olyan amorf, fizikailag homogén test, mely olvadt állapotból túlhűtés következtében szilárd halmazállapotúvá válik. Gyakorlati szempontból azonban azt a mesterséges terméket nevezzük üvegnek, mely izzó állapotra hevítve savak, bázisok vagy sók egyesüléséből keletkezik, túlhűtéssel átlátszó szilárd, amorf testté alakul.

Az üvegek vegyi alkotászei rendszerint oxidok, melyek fémeknek, vagy nemesfemes elemeknek oxigénnel alkotott vegyületei. Ezért az üvegek tulajdonságai attól is függenek, hogy milyen oxidokból keletkeznek. A legismertebb üveget alkotó oxid a nátrium, kálium, az ólomoxid és a bórsav. Az üvegyártás nyersanyagait tehát oxidok és olyan vegyületek, melyekből az olvasztáskor fénoxid keletkezik. A kísérő anyag a főalkatrész mellett található és szintén üvegalkotó. Szennyező anyagnak azokat a mellékanyagokat tekintjük, melyek az üveg minőségét károsan befolyásolják.

Az üvegek legfontosabb alkotórésze a szilíciumoxid, közönséges nevén a kavics, kovakő és homok. Üvegyártásra, zöldüveg kivételével kvarchomokot használnak. Az olvasztó hatású módosító oxidok között a konyhasó, vagy nátriumoxid a legelterjedtebb, és a legáltalánosabban használt, majd a káliumoxid következik. A nátriumoxid erősen csökkenti az üveg viszkozitását, növeli a tágulási együtthatót, ugyanakkor kedvezőtlenül befolyásolja az üveg mechanikai tulajdonságait. A nátriumoxidot súlyarányban káliumoxiddal helyettesítve az üveg nehezebben olvasható. A káliumoxid a nátriumhoz viszonyítva növeli az üveg viszkozitását, csökkenti kristályosodási képességét. Ezért a káliumoxidot tartalmazó üvegek jobban préselhetők, fényük csillogóbb hangot adnak, mint a nátriumüvegek. Ugyancsak olvashatóhatósága az ólomoxid is, mely még ezen túlme-

nően az üveg szerkezetét is kedvezően befolyásolja.

* * *

Az üveg az emberiség egyik fontos közhasználatú anyaga, s mint ilyen, bizonyos fokig a kultúra fokmérőjének tekinthető. Sokrétű alkalmazhatósága miatt térhódítása ma is egyre nagyobb méreteket ölt. Széleskörű elterjedésének az a magyarázata, hogy egyaránt kitérő mint építőanyag, mint háztartási tömegcikk, mint művészeti tárgyak anyaga, de a technikai eszközök készítésében is nélkülözhetetlen.

Az üveg az évezredek folyamán hosszú utat tett meg. Az üvegekészítés és üvegmegmunkálás fejlődésének megismerése, története egyes részének megismerése a művészetek továbbfejlődésének is alapja.

Korát a régészeti kutatások alkalmával felszínre került tárgyak alapján állapították meg. Az első kétség-telenül hiteles üvegtárgyak csak a XVIII. dinasztia korából származnak. Igen nagy a valószínűsége azonban annak, hogy ezeknél az eddig ismert kétség-telenül datálható tárgyaknál sokkal régebbi üvegtárgyaknak is kellett lenniük. Az üvegekészítés feltalálójának az ókori Egyiptom papjait tekintjük, az akkori idők legnagyobb tudósait és vegyészeit. A legrégebbi emlék az a fajanszedényben talált fekete üvegyöngy, melynek összetétele megegyezik a mai üveggel, csak még átlátszatlan. A későbbi sírokból előkerült üvegmélekek tanúsága szerint a legrégebbi egyiptomiak az üveget drágakövek utánzására használták.

A gyártás természetesen igen egyszerű eszközökkel, kezdetleges tüzelési eljárással, tűzálló fazékban, nagy nehézséggel történt. Az alakítást kézi erővel, gyűrővel, csipeszekkel, fogókkal végezték. Az üveg gáz-zárványokat tartalmazott, zöld, kék és fekete színű volt. Mezopotámia és Egyiptom mellett Szíria, Palesztína is jelentős üvegyiparral rendelkezett.

Az i.e. IV. évezredben már fiókat, füles korsókat, széleshasú faze-

kakat, hegyeslábú amforákat, gömbalakú edényeket, tölcseréket készítettek üvegből, s ezeket díszítették is. Az i.e. másfélezer körüli időben már művészi tökéletességre vitték az üvegholmik készítését.

Egyiptomból terjedt el az üvegekészítés és díszítés tudománya a Földközi-tenger melléki népekhez, a főnóciákhoz, a zsidókhöz, a görögökhöz és a rómaiakhoz. Ez az észrevétel újabb és újabb lendületet adott az üvegekészítéshez. Az i.e. első század végén az üvegekészítés központja már Róma, ahonnan a gótok betörése után Bizáncba helyeződött át az üvegyártás súlypontja, és csaknem öt évszázadon keresztül meg is őrizte vezető helyét. A gótok nyomán az üvegyártás eljutott Dáciába, majd Bajorországba, Csehországba és Németországba. Dácián keresztül Oroszország területén is megismertkedtek az üvegyártás művészetével.

A népvándorlás hullámai az üvegművészet fejlődését erősen visszavetették. A középkor első felében az üvegművészet fejlődése megáll, a fejlett üvegtechnikák feledésbe mentek, és az üveggel foglalkozóknak úgy kellett újra feltalálniuk a régen már ismert technikákat, vagy újakat kellett kitalálni.

A középkorban – a román és a gótika idején – hosszú ideig Velence az európai üvegművészet központja és Közel-Kelet eredményeinek őrzője, fellendítője. A velencei üvegyipar még a 13. században is külföldről hozta a nyersanyagot és ezt csak akkor szüntetik be, amikor felismerik a közelben talált homok kiválóságát és a lagunák növényeinek kálitartalmát. Noha Muránóban már évszázadok óta foglalkoznak üvegművészetekkel, a város üvegművészete akkor lendül fel eddig nem látott mértékben, amikor 1291-ben az eredetileg Rialto szigetére települt üvegyárat Murano szigetére tették át, hogy a várost a füst- és tüzvész elől megvédjék. Noha mindent elkövettek, hogy Velence-Murano üvegyiparának elsőbbségét biztosítsák, nemcsak Itália különböző városaiban nőtték az üveghuták gomba módjára, hanem a távoli Európa más

pontjain, köztük hazánkban is. Míg azonban Velencében az öblösművészet, Nyugat-Európában az üvegfestés lendül fel.

Hazánkban az első üveges-adat Kassáról, 1307-ből való. 1350 körül Felső-Magyarországon már működtek üvegsűrők, melyek üvegtányérokat is készítettek. Ez az első, szklenói üvegyár azért épült, hogy az aranybányákhoz szükséges választóvizet az ott készített üvegekbe tárolják (Schaidglas). Ez az első nyoma hazánkban az üvegnek laboratóriumi felhasználásának. Mátyás korában, 1475 körül már az üvegesek egy céhet alkotnak a drágaköcsiszolókkal és a festőkkel.

Mátyás és a főurak a hazai készítmények mellett szívesen vásárolták a drága velencei üvegeket is. Maga Mátyás király is szívesen használta a díszes velencei poharat, mint ezt a Nemzeti Múzeumban őrzött billikoma mutatja. Az egyik legjellemzőbb velencei forma a szárnyas-talpas kehely, a függőleges szimmetriatengely körül elhelyezkedő forgásfelületek szerves, architektónikus kapcsolatából alakul ki. A szárhoz kapcsolódnak a fogóval formált, csipkeszerűen finom szárnyak. Mégpedig a velenceieknek mindig csak kettő, a velencei modortú, északi flandriai üvegművészetben néha négy, vagy több is.

A velencei üvegművészet nemcsak hazánkban működő velencei vitráriusokon és az eredeti műtárgyakon keresztül hat, hanem Ausztrián, vagy Flandrián keresztül közvetve is. Ezek az edények a fúvott stíluson belül a reneszánsz hatását is tükrözik, bár itt-ott már ezeken is, méginkább azonban a későbbiekben, már a barokk hatása érződik, az üvegek szerkezete átalakul. A stílusváltással a muránói üveg jelentősége lassan lehangyollik, a német és cseh kristályüvegek lépésről-lépésre kiszorítják a piacról a híres velencei edényeket.

A 17. századtól már erőteljesebben fejlődik az üvegművészet: tudnak már átlátszó, szintelen síküvegeket fűjni, az ablakokat fakeretbe helyezik, a 16. század végén feltalálják az üvegmaratást, tökéletesedik az üvegcsiszolás.

A 18. században, a háborúk utáni viszonylagos konjunktúra évtizedeiben az otthon-kultúra eddig nem látott fejlődésnek indul. Érthető, ha az ezt szolgáló iparművészet is fejlődik, virágzik. A művészet legnagyobb mecénása az egyház, templomok százai épülnek országszerte a hódoltsági és a kuruc-labanc háborúk alatt elpusztultak helyén. Az új templomok új berendezést igényelnek.

Az újjáépítés és átalakítás művészi stílusa a barokk. A korábbi évtizedek reneszánsz stílusához képest, mely a nehezkesebb, statikusabb formákat kedvelte, a barokk könnyedebb, légiesebb formákhoz és anyagokhoz folyamodik.

Az üveg a 17. században, a 18. század elején még drága. A 18. század második felében kezdik általánosan alkalmazni. A század közepének és második felének háborúi miatt sok az országban beszállásolt katona és növekszik az alkoholfogyasztás. A huták egyik legfontosabb terméke a borfejtéshez használt pincetok-palack, a kulacs és a borosüvegek, poharak.

A savanyú borok többszöri fejtésénél használták a pincetok-palackokat. Hasáb alakú testük egyik, vagy mindkét oldalára a tulajdonos, vagy a használó címere és monogramja került. Különösen a 18. század második felében és a 19. század elején terjedt el a pincetok használata Magyarországon.

A 18. század kedvelt üvegdíszítési módja az alacsony hőfokon alkalmazott színes zománccfestés. Különösen a 18. század közepén és második felében kedvelték a díszítési módot. Leginkább hasábalakú butel-lák és poharak készültek ezzel az eljárással. A színek élénkek voltak, amit valószínűleg az egyszerű lakosság igényei inspiráltak. Az így készült poharak a korábbi évszázadok formái hagyományait követték: lapos talpból kinövő, tölcsészerű test alkotta a poharak fő formai elemét ugyanúgy, mint a 17. század és a 18. század elejének duplafalú poharainál.

Az üvegyártás egyre inkább terjed, az üveg egyre szélesebb rétegek számára lesz hozzáférhető. Megjelenik az építészetben, ami egyben a síküveglőállítás népszerűsítését jelenti. Az üveg a díszmű jellegből fokozatosan használati cikké alakul.

Az olvasztási technológia fejlődését a kemencekonstrukciók javulása teszi lehetővé. A fatüzeléssel működő üvegyártás helyébe Angliában a széntüzeléses olvasztókemence lépett. Ezzel növekedett a kemencékben elérhető hőmérséklet, javult az üvegek minősége. Ennek ellenére a 19. század közepéig az üvegekészítés kézműipari jellegű maradt. Ez a készítmények jellegén, a megmunkálás sajátosságaiban is megmutatkozik.

Az európai üvegművészet a 1800-as évek elejével az új, nagyjelentőségű átalakulás révén, két alapvetően eltérő technikai-művészeti fel-fogás, a fúvott és a kristálystílus végletei között ingadozott. Bár a kristálystílus már a 18. század utolsó

évtizedeiben megjelenik, a 19. század elején végleg diadalt arat. Ezért a fúvott stílus csak néhány elmaradott vidéki hutában él tovább változatlanul. A század stílusáramlataival, ahogyan más művészeti ágban, az üvegben is beszélhetünk empirie, klasszicista, neobarokk és neorokokó, majd historizáló üvegekről.

A cseh üveg a 18. század végén, a 19. század elején az európai fejlődés élére került. Nemcsak az üvegek anyaga, összetétele emelte bizonyos fokig az európai üvegek fölé, vagy ezekkel egy szintre, hanem az edények típusainak, formáinak változatossága és díszítésük sokfélesége is.

A kereslet növekedésével Magyarországon is fellendül az üvegművészet. 1842-ben számszerint mintegy 54 huta van Magyarországon. Ez mindössze 8-al kevesebb, mint a Csehországban ugyanekkor nyílvántartott üveghuták száma. Ennek ellenére 1823 és 1827 között 162, 512 font tábla- és öblösüvegáru importáltunk Ausztria tartományjaiból, főképpen Csehországból. Hutáink nagyrésztének felszerelése hiányos volt. Ezért a közönséges táblaüvegen kívül csak néhány közvetlen használatra alkalmas üvegedényt készítettek.

Bár a köszörlés és csiszolás a gyárraktól független, egyéni tevékenységi formát is ölt a 19. század közepétől, gyáraink egyrésztben továbbra is folytatódik ez a mesterség. 1898-ban 6 kivétellel valamennyi üvegyárunk be volt rendezve csiszolásra is. A csiszolt áruk minősége nemcsak hazai, hanem európai viszonylatban is az elsők közé tartozott.

A felületi díszítés másik elterjedt módja a festés volt, melyet nemcsak gyárak kultiváltak az 1870-es, 80-as évektől kezdődően, hanem egyének is. Ugyan Kratzmann Ede műfestőt még Trefort telepítette a magyar fővárosba, ahol haláláig idegen maradt, de hazaiak is megpróbálkoznak az üvegfestés műfajával, és nem is mindig sikertelenül. Elég ha Roth Miksa tevékenységére gondolunk, akinek műhelye 1886-ban létesült s az 1890-es években és a századfordulón opelescens képeivel nemcsak hazai, hanem nemzetközi sikert aratott nem egy kiállításon.

Az üveg finomításával, további feldolgozásával sem csak gyárak foglalkoznak, hanem kisebb műhelyek is. Közülük Girgl Henrik üvegfinomító neve emelkedik ki, aki üvegvéséstől üvegfestésig mindenféle munkát vállalt. Műhelye 1820-ban keletkezett s 1895-ben már 4 szakmunkást és négy festőt foglalkoztatott.

Az 1880-as évek elején a magyar üvegművészet csak itt-ott lépte át a

művesség keretét és alig emelkedett a művészet régióiba. A köszörült, vésett és visszahántolt rézrubin poharak a kor legkedveltebb és legkeresettebb darabjai több évtizeden keresztül. E poharak főleg gyógyfürdők és gyógyvizek közelében kerestek. Ezek mellett az egyszerű átlátszó üvegedények, poharak, vázák iránt nő az érdeklődés. A díszítést szinte teljesen a csiszolás és metszés alkotta, de már néhány helyen – így többek között Zayugrócon, Ujantál-völgyön és az erdélyi Sepsibükszádon – a maratásos eljárással is megpróbálkoznak. Erre mutat, hogy a gyárak mindegyikében találhatunk savkamrárt.

Az első maratásos eljárások a köszörülés és metszés nyomdokain haladtak, ily módon arra törekedtek, hogy a maratott felület minél kisebb legyen s lehetőleg rajzos képet eredményezzen. A nálunk leginkább alkalmazott réteg a rézporos volt, melyet részvegyület redukálásával állítottak elő és vékony rétegben húztak a kívánt felületre, melyet a minta szerint visszamarattak. Nem véletlen, hogy az említett gyárak egyikében – Zayugrócon – készült 1896-ban az első maratásos edény: Sovánka István közel másfél méter magas keresztelomedencéje.

Az 1900-as évek elején az üvegyártás Magyarországon ismét visszaesik. Ismeretes, hogy az üvegyipar a felszabadulás előtt a fejletlen magyar iparon belül is egyike a legjobban elmaradott iparágaknak. A nagyobb öblösüvegyárakat szénbánya vállalatok létesítették, hogy az egyébként eladhatatlan szénfeleségeiket hasznosíthassák. E nagyvállalatok üvegyipari leányvállalataikat mellékesen kezelték, műszaki fejlesztésüket elhanyagolták. Ennek következményeként a felszabadulás után műszakilag igen elmaradott gyárak kerültek állami kezelésbe. Az államosítás óta eltelt majdnem harminc év alatt sikerült a gyárak nagy részében korszerű feltételeket teremteni, ami nemcsak a gyártástechnológia korszerűsítésében mutatkozik meg, hanem a munkafolyamatok gépesítésében is.

* * *

Bartha Lászlóné több mint 100 darabot magában foglaló és teljességében először itt bemutatott gyűjteménye jórészt az 1950-es évek végén, az 1960-as évek elején keletkezett. A gyűjtő akkor a Veszprém megyei Tanács VB Művelődésügyi Osztályának referenseként járta a megye falvait, pusztáit, hogy a még felkelhető kerámia és főleg üvegmé-

keket összegyűjtse. Az azóta eltelt több mint húsz év alatt sem csökkent Barthané gyűjtőkedve, lehetőségai azonban igencsak rosszabbodtak, bár azt hisszük, Kőszeg polgárházai még ma is sok eddig fel nem tárt értéket rejtenek falaik között.

A gyűjtés területének behatároltsága sajátossá tette a gyűjteményt, mert az – legalábbis ami a törzsdarabokat illeti – jórészt a rég megszűnt Veszprém megyei huták készítményeit tartalmazza, kivéve azokat a tárgyakat, melyeket a 60-as évek óta immár megváltozott munkahelyén gyűjtött. Ezek között van 18. századi festett butella, megtalálhatók itt Beéli szintelen és kék korsók, valószínűleg cseh készítményű lámpionbúraüvegek, vázácskák stb. Tagadhatatlan, hogy a gyűjtemény legfigyelemreméltóbb darabjai azok, melyek a Veszprém megyei hutákban készültek a 19. század elején és közepén. E huták történeti és termelési adatai ismertek, de a készítmények minőségéről még most, a gyűjtemény ismeretében sincsenek pontos és megbízható fogalmaink. Egy-két darab maradt ugyan fenn gyűjteményeinkben, azonban ez kevés a teljes kép, egy egész termelési periódus felrajzolásához. Pedig a kép, amelyet a fennmaradt tárgyak ígérnek: érdekes, izgalmas. Ezek a huták szállítási és más nehézségek miatt – ugyanúgy, mint kőedénygyáraink – nem országos, csak lokális érdekek kielégítésére vállalkoztak. Minden hutának meg volt a maga körzete, mely hol egy, hol több egymás melletti megyéből állt. A fennmaradt darabok – a rajtuk levő névből, monogramból és évszámból következtetve – nem vásári, vagy bizományi eladásra készültek, hanem megrendelésre egy-egy konkrét személyeknek. A megrendelők szinte kivétel nélkül Veszprém megyeiek, sőt a hutákhoz egészen közeli falvak nemesi lakóiból kerültek ki. Ez a körülmény befolyásolta a huták készítményeit, hiszen ily módon a hutáknak egy meghatározott társadalmi réteg igényét kellett kielégíteniük. Azt eddig is tudtuk – hiszen a fennmaradt tárgyak tanúsították –, hogy a huták lakosság széles rétegeinek kielégítésére dolgoztak, az egyszerű jobbágyok, nemesek, városi polgárok ízléséhez alkalmazkodtak azzal, hogy olyan formákat és motívumokat alkalmaztak, melyek igényeiknek, ízlésüknek megfelelőek. A népies üvegek elnevezés mégsem egyértelmű. Egyesek szerint ezek „az európai formakincstől független, önálló formavilágot” képviselő üvegek voltak, amelyeket nemcsak Észak-Magyarországon kedveltek, hanem a Dunántúl bortermelelő vidékein

is. Ezek a kancsók, korsók, butellák és palackok hasonlóan más használati tárgyakhoz, rövidesen megtörték a fából és a kerámiából készült tárolóedények hegemoniáját, és a polgári, paraszti háztartások mindennapi használati tárgyává lettek. Ezzel szemben egyesek a díszítés, és nem a formázás sajátosságában vélik felismerni a népi jelleget, vagy legalábbis a díszítést ugyanolyan fontosnak tartják mint a formát a „parasztüvegek” megítélésénél. A forma előállítása egyrészt szabadkézzel, többnyire azonban formába fúvással történik. Az új formára akkor is fel kell készülni, ha azt szabad fúvással alakítják ki, hiszen csak úgy válik egy új forma kifizetődővé, ha előállításához kevés idő kell. Formába fúvás esetén a formákat külön kell előkészíteni, vagy előkészíttetni szakemberrel. Ez kétségtelenül nehezíti az átállást egyik formáról a másikra. A leggyakoribb formák voltak az összenyomott, tojásdad-alakú kulacsok, a kúp-alakú, nyakban összeszűkülő literes üvegek és a hengeres poharak. Ezek kézfúvással készültek és a lehetséges legegyszerűbb módon, csúsztatott köszörüléssel alakították ki őket. A köszörülésnek ezt a formáját aránylag vékonyfalú edényeken alkalmazták. Az eljárás nagy odafigyelést és gyakorlatot igényel, hogy a gyorsan forgó éles köszörű ne vágjon mély vágatot az edényre. Ezért a köszörűt nem élével engedték az edényre, hanem „oldalával”. Így nem vágott mélyre, hanem csak karcolta az edény falát. E technika nehézsége abban van, hogy vigyázni kell a köszörűkorong beállításával. Az így rajzolt vonalak nem olyan élesek és tiszták, mint a mélykőszörülésnél, de nem is olyan szimmetrikusak, mint azok. A korongot bátran kellett csúsztatni a felületen a megadott rajznak megfelelően, melyet előzetesen mindig felvittek valahogyan a felületre ugyanúgy, mint a kerámiáknál. Megkockáztathatjuk a feltevést is, hogy ez az eljárás nagyobb felkészülést, tapasztalatot igényelt, mint más díszítőeljárás, pl.: a festés, melyet ugyan ekkoriban már nem igen kultiváltak, de helyenként még alkalmazták. Az edényeket kizárólag kézi fúvással készítették, vagy formába fújták. A faformákat részben maguk elkészíthették, vagy úgy csináltatták a Bakonyban ekkortájt háziipari tevékenységet folytató fafaragókkal. A faformák alkalmazása igen megnövelte a formaparkot, hiszen viszonylag gyorsan áttérhettek egy-egy új formára. A formái változatosságot szolgáltatta a kézfúvás alkalmazása. A viszonylag bonyolultabb minták – mint pl. az öntőcsöves és szalagdi-

szes korszok – ritkák e huták eovréjében, mert ezek már igen nagy tapasztalatot kívánó fúvók beállítását tették szükségessé, ilyenekkel azonban hutáink nem rendelkeztek. Mindenesetre a díszítésnek ez a módja, a csúsztatott köszörülési eljárás nátron és káliüvegen ritkaság a 19. században. Ami még inkább figyelemreméltó, hogy ezek az edények nem dísz-, hanem használati rendeltetésre készültek, alakjukat a konkrét használat követelményei alakították ki. Díszítményükben a néven, monogramon és az évszámon kívül sok a sztereotip jelleg, a bokrok, fák stilizált rajzai, a szarvas-alak Dávid 42. Zsoltárának soraival szabad asszociációban keletkezett. Ahogyan a szarvas a hús patakra, az edény tulajdonosa is úgy kívánczik a benne lévő borra, pálinkára. A vállrészt, az oldalfelületet, a hasi részt kitöltő különböző motívumok is gyakoriak 19. századi edényeinken, mégis sok bennük az egyéni invenció, mint ahogy eredeti az egyes felületek összekötése is ugyanazzal a motívummal. Ezek a munkák, bár gyári készítésűek, mégis olyan megfogalmazásúak, mintha népi fafaragó alkotásai lennének. Az egyes huták tevékenysége között alig van különbség: nemcsak a formák ugyanolyanok, hanem a díszítések is, ami azzal magyarázható, hogy a díszítőműhelyek mintakönyv, vagy mintalapok után dolgoztak. A megrendelő kiválasztotta a kívánt díszítményt a mintalapon, s a műhely ezt az edényre ráköszörültette a megrendelő nevével, monogramjával és a kívánt évszámmal. Csak ezzel az eljárással magyarázható a mintáknak az az egybeesése, melyet ezeken a készítményeken láthatunk.

A csiszolás és köszörülés nem volt ismeretlen a 19. század elején és közepén Magyarországon, hiszen egyes gyáraink ekkor már a díszítőtechnikák szinte minden változatát ismerték. A Veszprém megyei hutákban alkalmazott technika mégsem mondható általánosnak, mert közönséges nátrium, illetve káliumüveget csak kevés helyen díszítettek csúsztatott köszörüléssel. Bár a színtelen üveg is köszörülhető, meglátszik rajta a köszörű karca. Ehhez a technikához viszont mégis jobb a gyengén zöldes huta-üveg, mert ezen jobban látható a színtelen karc.

TÁRGYJEGYZÉK

1. Korszó.

Kék színű üveg. Fúvott. Körte alakú test, lapos talppal, füllel, kiöntővel, szájrészsel. Felülete díszítetlen.

Ép.

XIX. század közepe.

M.: 13,5 cm, tsz.: 6,2 cm, szá.: 8,4 cm.

Ltsz.: I.84.1.1.

2. Korszó.

Kék színű üveg. Fúvott. Körte alakú test, talppal, füllel, kiöntővel, szájrészsel.

Ép.

XIX. század közepe.

M.: 13 cm, tsz.: 5 cm, szá.: 7 cm.

Ltsz.: I.84.1.2.

3. Korszó.

Kék színű üveg. Fúvott. Körte alakú test, lapos talppal, kiöntővel, szájrészsel.

Szájpereme színtelen.

Ép.

XIX. század közepe.

M.: 13 cm, tsz.: 6 cm, szá.: 7,8 cm.

Ltsz.: I.84.1.3.

4. Korszó.

Kék színű üveg. Fúvott. Körte alakú test, lapos talppal, füllel, kiöntővel, szájrészsel.

Szájpereme színtelen, szájrész a szokásosnál öblösebb.

Ép.

XIX. század közepe.

M.: 13 cm, tsz.: 5,8 cm, szá.: 7,8 cm.

Ltsz.: I.84.1.4.

5. Korszó.

Kék színű üveg. Fúvott. Körte alakú test, lapos talppal, füllel, kiöntővel, szájrészsel.

Üveg színe a szájrésznel a szokásosnál zöldebb.

Ép.

XIX. század közepe.

M.: 12,3 cm, tsz.: 6,3 cm, szsz.: 7 cm.

Nádasdy Ferenc Múzeum, Sárvár.

Ltsz.: I.84.1.5.

6. Korszó.

Színtelen üveg. Fúvott. Körte alakú test, kifelé szélesedő szájreremmel, magas erős talppal.

Ép.

XIX. század eleje (?)

M.: 13,6 cm, tsz.: 5,6 cm, szsz.: 7,7 cm.

Nádasdy Ferenc Múzeum, Sárvár.

Ltsz.: I.84.1.6.

7. Korszó.

Zöld színű üveg. Fúvott. Körte alakú test, gyengén szélesedő szájreremmel, széles talppal.

Teste gyengén függőleges bordázattal.

Ép.

XIX. század második fele.

M.: 12,4 cm, tsz.: 6,5 cm, szsz.: 7 cm.

Nádasdy Ferenc Múzeum, Sárvár.

Ltsz.: I.84.1.7.

8. Korszó.

Színtelen üveg. Fúvott. Körte alakú test, kifelé szélesedő szájrerem, kiöntővel, has és nyaki rész vízszintesen kettősen bordázott.

Ép.

XIX. század közepe.

M.: 12,5 cm, tsz.: 6 cm, szsz.: 7,9 cm.

Nádasdy Ferenc Múzeum, Sárvár.

Ltsz.: I.84.1.8.

9. Korszó.

Színtelen üveg. Fúvott. Körte alakú test, széles bordás talppal, kifelé szélesedő szájjal, kiöntővel.

Perem kék, a hasi és a nyaki rész kettősen bordázott.

Ép.

XIX. század első fele.

M.: 15,8 cm, tsz.: 7 cm, szsz.: 9,3 cm.

Nádasdy Ferenc Múzeum, Sárvár.

Ltsz.: I.84.1.9.

10. Korszó.

Színtelen üveg. Fúvott. Körte alakú, gyengén szűkülő derékrésszel, a hasi részen alul és a nyaki részen kettősen bordázott. Füllel.

Ép.

XIX. század közepe.

M.: 9,2 cm, tsz.: 4,5 cm, szsz.: 4,8 cm.

Nádasdy Ferenc Múzeum, Sárvár.

Ltsz.: I.84.1.10.

11. Korszó.

Színtelen üveg. Fúvott. Körte alakú, hengeres nyakkal, vastag talppal, fül nélkül.

Has repedt.

XIX. század közepe.

M.: 11,5 cm, tsz.: 5 cm, szsz.: 5,5 cm.

Nádasdy Ferenc Múzeum, Sárvár.

Ltsz.: I.84.1.11.

12. Korszó.

Kék színű üveg. Körte alakú test, gyengén szélesedő nyakkal, füllel, magas bordázott talppal. Nyaki részt sűrűn körbefutó bordák, a hasi részt pedig függőleges bordák között bevésített hullámok fedik.

Ép.

XIX. század eleje.

M.: 9,5 cm, tsz.: 4,5 cm, szsz.: 5 cm.

Nádasdy Ferenc Múzeum, Sárvár.

Ltsz.: I.84.1.12.

13. Korszó.

Kék színű üveg. Fúvott. Körte alakú test, gyengén szélesedő nyakkal, füllel, magas bordázott talppal. Nyaki részt sűrűn körbefutó bordák, a hasi részt pedig függőleges bordák között bevésített hullámok fedik.

Ép.

XIX. század közepe.

M.: 9,9 cm, tsz.: 4,5 cm, szsz.: 5,3 cm.

Nádasdy Ferenc Múzeum, Sárvár.

Ltsz.: I.84.1.13.

14. Korszó.

Színtelen üveg. Fúvott. Körte alakú test, szélesedő nyakkal, magas sima talppal, füllel. Felületén színesen festett rózsák és levelek vannak.

Repedt.

XIX. század közepe.

M.: 14 cm, tsz.: 8,2 cm, szsz.: 8,8 cm.

Nádasdy Ferenc Múzeum, Sárvár.

Ltsz.: I.84.1.14.

15. Korszó.

Színtelen üveg. Fúvott. Tojás alakú test, hengeres nyakkal, kiöntővel, füllel, lapos talppal. Teste rézsutosan bordázott. A közők érdesen kialakítottak.

Ép.

XIX. század eleje.

M.: 24 cm, tsz.: 8 cm, sz.: 9,2 cm.

Nádasdy Ferenc Múzeum, Sárvár.

Ltsz.: I.84.1.15.

16. Korsó. (1. ábra)

Szintelen üveg. Fúvott. Gömb alakú test, négyzetesre nyomott nyakkal, vastag talppal és füllel. Felületét apró dudorok borítják.

Ép.

XIX. század eleje.

M.: 12 cm, t.: 5 cm, sz.: 5,5 cm.

Nádasdy Ferenc Múzeum, Sárvár.

Ltsz.: I.84.1.16

17. Butykos.

Szintelen üveg. Fúvott. Butykos alakú test, bordából kinövő nyakkal, kiöntővel. „D” alakú füllel.

Ép.

XIX. század eleje.

M.: 17 cm, t.: 8,6 cm, szsz.: 3,4 cm.

Nádasdy Ferenc Múzeum, Sárvár.

Ltsz.: I.84.1.17.

18. Butykos.

Szintelen üveg. Fúvott. Összenyomott hengeres test, hosszú, egyenes, felül kitüremelő nyakkal, füllel, „S” alakú kiöntőcsővel, magas talppal.

Ép.

XIX. század közepe.

M.: 17,6 cm, tsz.: 6,6 cm, szsz.: 3,5 cm.

Nádasdy Ferenc Múzeum, Sárvár.

Ltsz.: I.84.1.18.

19. Kupa.

Szintelen üveg. Fúvott. Hengeres test, kiüremelő talppal, füllel, testén gravírozott dísz, szívvél stilizált virág és huszárkötéses dísszel, „Vivat” felirattal és 1849-es évszámmal.

Fülnél repedt.

XIX. század közepe.

M.: 14,5 cm, tsz.: 11 cm, szsz.: 9,6 cm.

Nádasdy Ferenc Múzeum, Sárvár.

Ltsz.: I.84.1.19.

20. Pálinkás üveg.

Szintelen és rózsaszín üveg kombinációjú. Fúvott. Gúla alakú test, lapos talppal, íves kiöntővel, füllel, üveg dugóval. Teste alul rózsaszínbe megy át, felületén apró színes szilvák, virágokkal.

Ép.

XIX. század eleje.

M.: 23 cm, t.: 8,5 cm, sz.: 5 cm.

Nádasdy Ferenc Múzeum, Sárvár.

Ltsz.: I.84.1.20.

21. Pohár.

Kék színű üveg. Fúvott. Hengeres test, fölfelé tartó, rézsütös bordákkal.

Ép.

XIX. század eleje.

M.: 7,7 cm, tsz.: 5,4 cm, szsz.: 6 cm.

Nádasdy Ferenc Múzeum, Sárvár.

Ltsz.: I.84.1.21.

22. Pohár.

Sötétkék színű üveg. Fúvott. Hengeres test, füllel.

Ép.

XIX. század eleje.

M.: 6,2 cm, tsz.: 5,4 cm, szsz.: 5,4 cm.

Nádasdy Ferenc Múzeum, Sárvár.

Ltsz.: I.84.1.22.

23. Pohár.

Szintelen üveg. Fúvott. Hengeres test, vastag talppal. Vízszíntesen körbemenő buborékszerű dísszel.

Ép.

XIX. század közepe.

M.: 8,6 cm, tsz.: 6 cm, szsz.: 6 cm.

Nádasdy Ferenc Múzeum, Sárvár.

Ltsz.: I.84.1.23.

24. Pohár.

Szintelen üveg. Fúvott. Gyengén ívelő szájjal, alsó része homályosítva, színes virágos plasztikus dísszel.

Ép.

XIX. század közepe.

M.: 11,8 cm, tsz.: 5,5 cm, szsz.: 7 cm.

Nádasdy Ferenc Múzeum, Sárvár.

Ltsz.: I.84.1.24.

25. Pohár.

Szintelen üveg. Fúvott. Felfelé álló, harang alakú, gyengén ívelő szájjal, virágos plasztikus dísszel. Testén Veszprém főtere látható.

Ép.

XIX. század közepe.

M.: 11,2 cm, tsz.: 4,5 cm, szsz.: 6,5 cm.

Nádasdy Ferenc Múzeum, Sárvár.

Ltsz.: I.84.1.25.

26. Pohár.

Szintelen üveg. Fúvott. Serleg alakú test, lapos bordázott talppal.

Ép.

XIX. század második fele.

M.: 11 cm, tsz.: 8,6 cm, szsz.: 8,6 cm.

Nádasdy Ferenc Múzeum, Sárvár.

Ltsz.: I.84.1.26.

27. Pohár.

Szintelen üveg. Fúvott. Serleg alakú testtel, összeszűkülő szájjal, bordás talppal. Rövid nyél.

Ép.

XIX. század második fele.

M.: 10,5 cm, tsz.: 5,8 cm, szsz.: 5 cm.

Nádasdy Ferenc Múzeum, Sárvár.

Ltsz.: I.84.1.27.

28. Pohár.

Szintelen üveg. Fúvott. Serleg alakú, kifelé szélesedő kupával, bordázott nódusszal.

Ép.

XIX. század közepe.

M.: 12 cm, tsz.: 6,2 cm, szsz.: 6 cm.

Nádasdy Ferenc Múzeum, Sárvár.

Ltsz.: I.84.1.28.

29. Pohár. (2. ábra)

Szintelen üveg. Fúvott. Serleg alakú, kifelé szélesedő kupával, sima szárral.

Ép.

XIX. század közepe (?)

M.: 8,6 cm, tsz.: 4,7 cm, szsz.: 4,5 cm.

Nádasdy Ferenc Múzeum, Sárvár.

Ltsz.: I.84.1.29.

30. Pohárka.

Szintelen üveg. Fúvott. Hosszú függőleges bordázattal, kupával, gömb alakú nódusszal.

Ép.

M.: 9,5 cm, tsz.: 4,5 cm, szsz.: 3 cm.

Nádasdy Ferenc Múzeum, Sárvár.

Ltsz.: I.84.1.30.

31. Pohárka.

Szintelen üveg. Fúvott. Hosszú függőleges bordázattal, kupával, gömb alakú nódusszal.

Ép.

XIX. század közepe.

M.: 9,5 cm, tsz.: 4,5 cm, szsz.: 3 cm.

Nádasdy Ferenc Múzeum, Sárvár.

Ltsz.: I.84.1.31.

32. Pohár.

Szintelen üveg. Fúvott. Hengeres test, 10 függőleges lapra csiszolva, rubin színű felületű, szintelen, oválisban Kossuth címer, virágok és „Emlékül” felirat látható.

Törött, ragasztott.

XIX. század közepe.

M.: 14 cm, tsz.: 7,5 cm, szsz.: 8,5 cm.

Nádasdy Ferenc Múzeum, Sárvár.

Ltsz.: I.84.1.32.

33. Pohár.

Szintelen üveg. Fúvott. Nyomott, hordó alakú test.

Ép.

XIX. század második fele.

M.: 10 cm, tsz.: 6x4,8 cm,

szsz.: 7,5x5,2 cm.

Nádasdy Ferenc Múzeum, Sárvár.

Ltsz.: I.84.1.33.

34. Pohár.

Sárga színű üveg. Fúvott. Orsó alakú testtel.

Ép.

XIX. század második fele.

M.: 19 cm, tsz.: 8,7 cm, szsz.: 8,9 cm.

Nádasdy Ferenc Múzeum, Sárvár.

Ltsz.: I.84.1.34.

35. Butella. (3. ábra)

Szintelen üveg. Formába fúvott. Hasáb alakú test, sarokélek befoglalva, kis öblös szájacskával. Elöl színes zománccfestékekkel virágot tartó nő, kétoldalt gyöngyvirággal, hátsó felén jókívánsággal, 1748-as évszámmal.

Ép.

XIX. század közepe.

M.: 16 cm, tsz.: 8x6,4 cm, szsz.: 2,5 cm.

Nádasdy Ferenc Múzeum, Sárvár.

Ltsz.: I.84.1.35.

36. Pohár. (4. ábra)

Tejüveg. Kocka alakú test, széles, tölcser alakú szájperemmel, lapos talppal. Felületét stilizált virágok borítják.

Ép.

XIX. század eleje.

M.: 6 cm, tsz.: 5,3 cm, szsz.: 4 cm.

Nádasdy Ferenc Múzeum, Sárvár.

Ltsz.: I.84.1.36.

37. Borostüveg.

Tejüveg. Fúvott. Hengeres test, hosszú nyakkal, dugóval. A vállrésznél és talprésznél benyomott függőleges és bordás díszekkel.

Ép.

XIX. század közepe.

M.: 23 cm, tsz.: 6 cm, szsz.: 2,8 cm.

Nádasdy Ferenc Múzeum, Sárvár.

Ltsz.: I.84.1.37.

38. Borostüveg.

Szintelen üveg. Fúvott. Fölfelé szűkülő hengeres hasi rész, hosszú hengeres nyakkal, vállbordával, dugóval.

Ép.

M.: 20,5 cm, tsz.: 7 cm, szsz.: 4,4 cm.

Nádasdy Ferenc Múzeum, Sárvár.

Ltsz.: I.84.1.38.

39. Gyertyatartó.

Szintelen. Eloxált felületű üveg. Magas talpból kinövő esztergályozott formájú szárral, gyertyát befogó kupával.

Ép.

XIX. század közepe.

M.: 19 cm, tsz.: 9,5 cm, felül: 5,5 cm.

Nádasdy Ferenc Múzeum, Sárvár.

Ltsz.: I.84.1.39.

40. Gyertyatartó.

Szintelen. Eloxált felületű üveg. Magas talpból kinövő esztergályozott formájú szárral, gyertyát befogó kupával.

Ép.

XIX. század közepe.

M.: 21,7 cm, tsz.: 10,2 cm, felül: 6,2 cm.

Nádasdy Ferenc Múzeum, Sárvár.

Ltsz.: I.84.1.40.

41. Pohárka.

Szintelen. elaxált felületű üveg. Orsó alakú testtel, két körbefutó bordával, magas talppal.

Ép.

XIX. század közepe.

M.: 10,5 cm, tsz.: 5,8 cm, szsz.: 5,5 cm.

Nádasdy Ferenc Múzeum, Sárvár.

Ltsz.: I.84.1.41.

42. Edény. (?)

Szintelen üveg. Formába fúvott. Szőlőfürt alakú testtel, dudorokkal, szűk nyakkal.

Ép.

XIX. század második fele.

Hossz.: 15 cm, alakja: amorf.

Nádasdy Ferenc Múzeum, Sárvár.

Ltsz.: I.84.1.42.

43. Cukortartó.

Tejüveg. Piros vonalakkal díszítve. Orsó alak, szájrésznél körbefutó szintelen üvegnyelvekkel.

Ép.

XIX. század közepe.

M.: 13,3 cm, tsz.: 8,8 cm.

Nádasdy Ferenc Múzeum, Sárvár.

Ltsz.: I.84.1.43.

44. Váza.

Zöld színű üveg. Formába fúvott. Szarv alak, enyhén forduló szájjal. Felületén vízszintes bordák.

Ép.

XIX. század második fele.

M.: 23 cm, tsz.: 8,4 cm, szsz.: 2 cm.

Nádasdy Ferenc Múzeum, Sárvár.

Ltsz.: I.84.1.44.

45. Váza. (5. ábra)

Szintelen üveg. Fúvott. Tojás alak, felül áttört felület, kifelé szélesedő ötágú szájrész, talppal.

Ép.

XIX. század második fele.

M.: 20 cm, tsz.: 8,3 cm, szsz.: 8 cm.

Nádasdy Ferenc Múzeum, Sárvár.

Ltsz.: I.84.1.45.

46. Váza.

Szintelen üveg. Fúvott. Kóbak alak, felül négy kiöntőcsővel, felül közepűt szájjal.

Szájrész repedt.

XIX. század közepe.

M.: 22,5 cm, átm.: 16,4 cm, szájsz.: 2,8 cm.

Nádasdy Ferenc Múzeum, Sárvár.

Ltsz.: I.84.1.46.

47. Lampionerő.

Szintelen üveg. Fúvott. Tojásdad test. Alul harang alakúan kiképezve, felül nyitott hengeres résszel, bordával.

Ép.

XIX. század vége.

M.: 24,5 cm, alul: 13,5 cm, felül: 4,5 cm.

Nádasdy Ferenc Múzeum, Sárvár.

Ltsz.: I.84.1.47.

48. Lampionerő.

Szintelen üveg. Fúvott. Orsó alakú, alul öblösen nyitott, felül rövid hengeres rész, bordával.

Ép.

XIX. század vége.

M.: 28 cm, alul: 13,8 cm, felül: 5 cm.

Nádasdy Ferenc Múzeum, Sárvár.

Ltsz.: I.84.1.48.

49. Edény. (?)

Szintelen üveg. Fúvott. Körte alakú test, hosszú hengeres nyakkal, kitüremelő szájjal, bordás talppal.

Ép.

XIX. század vége.

M.: 37,5 cm, alul: 16,5 cm, felül: 18,3 cm.

Nádasdy Ferenc Múzeum, Sárvár.

Ltsz.: I.84.1.49.

50. Boros palack. (6. ábra)

Fúvott zöld színű buborékos üveg. Hasáb alakú test, felfelé keskenyedő henger nyakkal, szája alatt és nyaka körül vastag kék gyűrűvel. Oldalán drapéria-minta, zegzugvonalas vízszintes sáv között csúsztatottan beköszörülve „Franz Vogl Vivat 1850” felirat, vadász álló alakjával, káposztával megrakott szekér és aratószerszámok.

Ép.

(Somhegyi huta, 1850).

M.: 32 cm, szátm.: 4,5 cm,

talpátm.: 11 cm.

Nádasdy Ferenc Múzeum, Sárvár.

Ltsz.: I.84.1.50.

51. Boros palack. (7. ábra)

Fúvott zöld színű buborékos üveg. Hasáb alak test, boltozatosan kiemelkedő, elkeskenyedő hengeres nyakkal. Szája alatt és a nyakon vastag kék gyűrű: kétoldalt csúsztatottan köszörülve két fa között hímszarvas és 1844-es évszám, tulipán virágszállal, fent koszorúban: „Éljen”, alatta. Cs.M. és B.J. betűk, legalul „Vivat” és virágeszokor tulipánokkal.

A nyak-gyűrűk egyrésze letörött.

(Somhegyi huta, 1844).

M.: 34,5 cm, szátm.: 4,5 cm,

talpátm.: 13x13 cm.

Nádasdy Ferenc Múzeum, Sárvár.

Ltsz.: I.84.1.51.

52. Boros palack. (8. ábra)

Zöld színű gyengén buborékos üveg. Gömb alakú test, lepényszerű talppal, felfelé keskenyedő hengeres nyakkal, kettős szájjal. Nyaka alatt virág, rozetták, egyik oldalon koszorúban írott T.F. betűk, áttellenben ugró szarvas, 1850-es évszám és „Vivat”-felirat.

Ép.

(Somhegyi huta).

M.: 30,5 cm, szátm.: 4,7 cm,

talpátm.: 11,5 cm.

Nádasdy Ferenc Múzeum, Sárvár.

Ltsz.: I.84.1.52.

53. Boros palack. (9. ábra)

Fúvott zöld színű buborékos üveg. Kúp alakú test, hengeres nyakkal, szájrémén kék vastag és 3 szintelen gyűrűvel. Belsejében fúvott női alak kék kalappal, ujjakkal és keblekkel.

Ép.

(Somhegyi huta).

M.: 30 cm, szátm.: 5 cm, talpátm.: 12 cm.

Nádasdy Ferenc Múzeum, Sárvár.

Ltsz.: I.84.1.53.

54. Boros palack.

Fúvott zöld színű buborékos üveg. Kúp alakú test, elkeskenyedő hengeres nyakkal, csúsztatott metszéssel díszítve. Nyakán hullámvonal és drapériadísz, alatta két tulipános ág között ugró szarvas és „Vivat 1841”, a másik oldalon „Éljen Ns Rák János” – felirat babérkoszorúban.

Ép.

(Somhegyi huta).

M.: 28,8 cm, szátm.: 5 cm,

talpátm.: 12 cm.

Nádasdy Ferenc Múzeum, Sárvár.

Ltsz.: I.84.1.54.

55. Boros palack.

Fúvott zöld színű buborékos üveg. Kúp alakú test, keskenyedő hengeres nyakkal, szélesedő szájjal, csúsztatott metszésű díszszel. Nyakán hullámvonal és drapéria dísz. Testén két stilizált fa között hímszarvas tölgyfa makkokkal és ökrökkel szántó, pipázó férfi nemesi öltözetben, „Éljen 1843 és „F.J.” (Finta János) – felirattal, évszámmal.

Ép.

(Somhegyi huta).

M.: 29 cm, szá.: 4,8 cm, tá.: 11,5 cm.

Nádasdy Ferenc Múzeum, Sárvár.

Ltsz.: I.84.1.55.

56. Boros palack. (10. ábra)

Fúvott zöld színű buborékos üveg. Kúp alakú test, felfelé vékonyodó hengeres nyakkal, szélesedő szájjal. Testén csúsztatott köszörüléssel stilizált fák között drapéria-dísz, fölötté ökrökkel szántó, pipázó férfi, prémes zekében, süveggel. Fölötté: „Vivat G.M. 1842” felirat. Hátnál négy tulipántó.

Szája csorbult.

(Somhegy, 1842).

M.: 30 cm, szá.: 5 cm, tá.: 12,8 cm.

Nádasdy Ferenc Múzeum, Sárvár.

Ltsz.: I.84.1.56.

57. Boros palack.

Kúp alakú test, elvékonyodó hengeres nyakkal, széles szájjal, csúsztatott metszésű díszszel. Nyakán és a vállon hullámvonal és fordított drapéria dísz. Elöl két fa között zeg-zugos vonal, fölötté ugró hímszarvas, „Éljen Csapó Mihály” felirattal és 1845-ös évszámmal. Hátnál tulipántó.

Ép.

(Somhegy, 1845).

M.: 29,5 cm, szá.: 4,7 cm, tá.: 12,5 cm.

Nádasdy Ferenc Múzeum, Sárvár.

Ltsz.: I.84.1.57.

58. Boros palack.

Halványzöld színű üveg, apró hólyagokkal. Kúp alakú forma, felfelé elkeskenyedő nyakkal, gyűrűvel kiszélesedő szájrémekkel.

(Somhegyi huta).

Ép.

M.: 31 cm, szá.: 4,5 cm, tá.: 11,6 cm.

Nádasdy Ferenc Múzeum, Sárvár.

Ltsz.: I.84.1.58.

59. Boros palack.

Festett kékeszöld üveg. Kúp alakú forma, lapos, vastag talppal. Boltozatos vállból kinövő, felfelé szűkülő nyakkal, kihajló szájperemmel. Nyakán és alja fölött zöld és purpur levelekből stilizált koszorú, váll alatt piros színű és gyöngyvirág koszorú. Közben G.A. betűk és 1857-es évszám purpural.

(Ajka). (?)

Ép.

M.: 23,5 cm, szá.: 4 cm, tá.: 9,5 cm.

Nádasdy Ferenc Múzeum, Sárvár.

Ltsz.: I.84.1.59.

60. Boros palack.

Festett, enyhén zöldes színtelen üveg. Kúp alakú test, ívelt vállrésszel megát a hosszú nyakba, mely kihajló szájperemben végződik. Nyakán és alján stilizált levelekből koszorú, a felirat közepén kerítést átugró hímszarvas.

Ép.

M.: 29 cm, szá.: 5,2 cm, tá.: 12,5 cm.

Nádasdy Ferenc Múzeum, Sárvár.

Ltsz.: I.84.1.60.

61. Kotyogós. (11. ábra)

Fúvott zöldes üveg. Négyzetes alapú, hasáb alakú test, derékban összeszűkülő boltozatokkal, ferde nyakkal, dudoros szájperemmel.

(Somhegyi huta).

Ép.

M.: 24,3 cm, szá.: 3,5 cm, tá.: 10,5x9 cm.

Nádasdy Ferenc Múzeum, Sárvár.

Ltsz.: I.84.1.61.

62. Boros palack.

Színtelen üveg. Felfelé keskenyedő kúp alakú test. Elöl csúsztatott metszéssel: két fa között ugró hímszarvas, fölötté P M betűk és VIVAT 1834 évszámmal. Hátral kezdetleges füzérdísz alatt három virágszál.

Ép.

(Városlódi huta).

M.: 29 cm, szá.: 4 cm, tá.: 12 cm.

Nádasdy Ferenc Múzeum, Sárvár.

Ltsz.: I.84.1.62.

63. Füles korsó. (12. ábra)

Zöldes buborékos üveg. Lapos talpon álló körte alakú test, kissé kiszélesedő szájperemmel, széles, lapos füllel. Felületén csúsztatott metszésű díszekkel: két stilizált fa között kerítést átugró szarvasbika.

Ép.

(Városlódi huta, 19. sz. k.)

M.: 14 cm, szá.: 9 cm, tá.: 7,5 cm.

Nádasdy Ferenc Múzeum, Sárvár.

Ltsz.: I.84.1.63.

64. Hengerpohár.

Zöldes színű üveg. Lapos talpon álló hengeres test. Pereme alatt csúsztatott köszörüléssel, „futókutya” dísz és hullámvonalas öv. Elöl két fa között futó szarvasbika, fölötté VIVAT felirat és 1828-as évszám. Átellenben keretben T Z monogram.

Ép.

(Somhegyi huta, 1828).

M.: 8,8 cm, szá.: 6 cm, tá.: 5,7 cm.

Nádasdy Ferenc Múzeum, Sárvár.

Ltsz.: I.84.1.64.

65. Hengerpohár.

Vastagfalú és talpú, zöldes üveg. Henger-alak vastag lepényes talppal. Szája alatt „futókutya”-dísz, elöl két fa között kerítést átugró szarvasbika, kétoldalt T.J. betűk, átellenben: leveles ágak között 1849-es évszám, B.M. monogrammal. (Csúsztatott köszörüléssel).

Ép.

(Somhegyi huta, 1849).

M.: 8,9 cm, szá.: 5,9 cm, tá.: 5,7 cm.

Nádasdy Ferenc Múzeum, Sárvár.

Ltsz.: I.84.1.65.

66. Hengerpohár.

Vastagfalú és aljú zöldes üveg. Henger alakú vastag lepényes talppal. Szája alatt csúsztatott metszésű hullámvonal, elöl fák között szarvasbika, fölötté írott betűkkel: „Tamás Sándorné 1838 VIVAT”. Átellenben: két kisebb és egy nagyobb tulipán szál. (Csúsztatott metszéssel).

Ép.

(Somhegyi huta, 1838).

M.: 9 cm, szá.: 6,1 cm, tá.: 5,8 cm.

Nádasdy Ferenc Múzeum, Sárvár.

Ltsz.: I.84.1.66.

67. Hengerpohár.

Zöldes üveg. Hengeres alak, megvastagított aljjal. Testén csúsztatottan köszörült leveles virágszál fut körbe.

Szája több helyen csorbult.

(Somhegyi huta, 1840).

M.: 8,2 cm, szá.: 5 cm, tá.: 4,8 cm.

Nádasdy Ferenc Múzeum, Sárvár.

Ltsz.: I.84.1.67.

68. Borospohár. (6 db) (13. ábra)

Gyengén zöld színű üveg. Orsó alakú test, vastag alj résszel, kiszélesedő szájjal.

Ép.

(Somhegyi huta, 19. század).

5 db. M.: 8,3 cm, szá.: 6,1 cm, tá.: 4,5 cm.

1 db. M.: 9,2 cm, szá.: 6 cm, tá.: 4,3 cm.

Nádasdy Ferenc Múzeum, Sárvár.

Ltsz.: I.84.1.68.

69. Nyeles borospohár.

Gyengén zöldes üveg. Fúvott tojásdad alakú, kehely, tömör rúdnéllel kapcsolódik a vastag lepénytalpához. A kehelyt kék csik szegélyezi, mely alatt „futókutya” dísz fut körül. Elöl két bokor között ágon ülő visszazéző galamb. Átellenben levélkoszorúban „VIVAT 1849” felirat, csúsztatott köszörüléssel.

Ép.

(Somhegyi huta, 1849).

M.: 12,1 cm, szá.: 6,8 cm, tá.: 5,5 cm.

Nádasdy Ferenc Múzeum, Sárvár.

Ltsz.: I.84.1.69.

70. Tréfás borospohár.

Kékeszöld színű, vastag falú üveg. Kettős tojásdad alakú kehelyt vastag üreges nyél köti össze a vastag lepénytalppal. Felirat: „Éljen Weisz József 1864”.

Törött, hiányos. Több darabból összeragasztott.

(Somhegyi huta, 1864).

M.: 11,8 cm, szá.: 7 cm, tá.: 5,8 cm.

Nádasdy Ferenc Múzeum, Sárvár.

Ltsz.: I.84.1.70.

71. Gyógyszertári edény.

Kékeszöld üveg. Fúvott. Kúpos talpához illeszkedő középuzt behúzott íveltoldalu test. Kihajló szájrészsel.

Ép.

(Somhegyi huta, 19. század közepe).

M.: 14,5 cm, szá.: 8,5 cm, tá.: 6,2 cm.

Nádasdy Ferenc Múzeum, Sárvár.

Ltsz.: I.84.1.71.

72. Kiskancsó.

Zöldes üveg, fúvott. Kúpos teste, gömbtágos nyakban és fordított harangformájú szájrészben végződik. Vastagfalú nyakából indul.

Szája csorbult.

(Ajka, 19. század második fele.)

M.: 9,5 cm, szá.: 2,8 cm, tá.: 4 cm.

Nádasdy Ferenc Múzeum, Sárvár.

Ltsz.: I.84.1.72.

73. Kiskancsó.

Halványzöld üveg, fúvott. Gombtestből kinövő felfelé szűkülő kihajló szájperem nyak, rúd füllel.

Ép.

(Somhegyi huta, 19. század k.)

M.: 9,2 cm, szá.: 1,7 cm, tá.: 3,5 cm.

Nádasdy Ferenc Múzeum, Sárvár.

Ltsz.: I.84.1.73.

74. Boros palack.

Fúvott színtelen üveg. Kúpos testből enyhén ívelő, felfelé keskenyedő hosszú nyak nő ki. Elöl köszörült levélkoszorúban bokrok között két stilizált lángoló szív, átellenes oldalán „VIVAT”-felirat 1853-as évszámmal.

Ép.

Városlód, (?) 1853.

M.: 29,6 cm, szá.: 4,5 cm, tá.: 11 cm.

Dugó: h.: 9,6 cm.

Nádasdy Ferenc Múzeum, Sárvár.

Ltsz.: I.84.1.74.

75. Boros palack.

Színtelen üveg. Kúptestből kinövő felfelé vékonyodó nyak, kihajló szájperemmel. Vállán hullámos indás levelesdísz, elöl szarvas, fölötté V.T.I. betűk köszörülve.

Ép.

Városlód, 1850–60.

M.: 31 cm, talp: 12,7 cm, száj: 4,2 cm.

Nádasdy Ferenc Múzeum, Sárvár.

Ltsz.: I.84.1.75.

76. Boros palack.

Zöldes színtelen üveg. Fúvott. Kúpos test, felfelé vékonyodó hengeres nyakkal, kihajló szájperemmel. Nyakán hullámvonal, testén virágszálak. Elöl beköszörülve Sz.J. betűk.

Ép.

Városlód, 19. század közepe.

M.: 34 cm, talp: 13 cm, száj: 4,4 cm.

Nádasdy Ferenc Múzeum, Sárvár.

Ltsz.: I.84.1.76.

77. Lapos butykos. (14. ábra)

Színtelen üveg. Fúvott. Nyújtott ovális forma, dudortágos szájrészsel. Egyik oldalán ugró szarvasbika, N.T.M. betűk és 1830-as évszám, másikon tulipános ág.

Ép.

Városlód, 1830.

H.: 25 cm, száj: 1,5 cm.

Nádasdy Ferenc Múzeum, Sárvár.

Ltsz.: I.84.1.77.

78. Kehely.

Szintelen üveg. Fúvott. Nyomott gömb alak, széles visszahajtott szélű talp, széles szájnnyílású, lapos aljú kupa.

Ép.

Dunántúl, XVII. század vége (?)

M.: 17 cm, talp: 10,5 cm, száj: 10,5 cm.

Nádasdy Ferenc Múzeum, Sárvár.

Ltsz.: I.84.1.78.

79. Kanna.

Kobaltkék üveg. Fúvott. Orsó-alakú test. Vastag füle a nyakból indul ki. Szája alatt két dudor fut körbe vízszintesen.

Ép.

Dunántúl, 19. század első fele.

M.: 13 cm, talp: 6 cm, száj: 8 cm.

Nádasdy Ferenc Múzeum, Sárvár.

Ltsz.: I.84.1.79.

80. Söröskorsó (15. ábra)

Sötétkék üveg. Fúvott. Hordó-alakú forma, kis ferde aljjal, testén hat-hat vízszintes körbefutó borda. Nyakából induló széles, mélyen ülő fül.

Ragasztott.

Németbánya, 19. század közepe.

M.: 15,7 cm, talp: 8 cm, száj: 8,3 cm.

Nádasdy Ferenc Múzeum, Sárvár.

Ltsz.: I.84.1.80.

81. Hengerpohár.

Szintelen üveg. Teste vastag talpon ül. Elöl beköszörülve levélkoszorúban T.J.U. betűk (Tamás, Julianna, Szentgál.)

Ép.

Városlőd, 1830–40.

M.: 9,5 cm, talp: 5,8 cm, száj: 6,2 cm.

Nádasdy Ferenc Múzeum, Sárvár.

Ltsz.: I.84.1.81.

82. Koronás tréfás korsó.

Szintelen üveg. Fúvott. Meredek kúptalphez illeszkedő kidudorodó hengertest, a száj szélén csavart minta, fenékből induló esőves füllel, gyűrűs szájjal.

Törött.

Dunántúl, 1800 k.

M.: 22,5 cm, talp: 9 cm, száj:

Nádasdy Ferenc Múzeum Sárvár.

Ltsz.: I.84.1.82.

83. Nyeles borospohár.

Szintelen üveg. Fúvott. Fordított tölcséralakú kehely, széles visszahajtott szélű talppal. A kehely szélén hullámvonal, köszörült stilizált virágos ágakkal.

Ép.

Városlőd, 19. század eleje.

M.: 17,2 cm, talp: 7,5 cm, száj: 7 cm.

Nádasdy Ferenc Múzeum, Sárvár.

Ltsz.: I.84.1.83.

84. Talpas pohár.

Szintelen üveg. Fúvott. Tojásdad alakú kehely, magasan boltozatos tagolt, kerek talppal, tömör hullámosan formált tárcsából kinövő nyéllal. Kelyhén vörös és kék beolvasztott vonalak.

Kelyhe hasadt.

Dunántúl, 19. század eleje.

M.: 17,8 cm, talp: 11,6 cm, száj: 9,2 cm.

Nádasdy Ferenc Múzeum, Sárvár.

Ltsz.: I.84.1.84.

85. Boros palack. (16. ábra)

Szintelen üveg. Fúvott. Körte alakú test,

vastag szájperem, hengeres nyakkal. Egész felületét sűrű tejüvegszál borítja.

Ép.

19. század második fele.

M.: 26 cm, talp: 7,5 cm, száj: 3,9 cm.

Nádasdy Ferenc Múzeum, Sárvár.

Ltsz.: I.84.1.85.

86. Szopókancsó.

Szintelen és tejüveg kombinációja. Fúvott. Lapított körtealakú testén 21 sor üvegszál. Vastag szájperem, erős füle nyakból indul ki.

Ép.

Zempléni huta, 19. század 3. harmada.

M.: 31 cm, talp: 13,5x10 cm, száj: 4,4 cm.

Nádasdy Ferenc Múzeum, Sárvár.

Ltsz.: I.84.1.86.

87. Lapos butykos. (17. ábra)

Rózsaszínes tejüveg. Fúvott. Majdnem körtealakú test, kissé kihajló nyakba megy át. Rózsaszínű testét sűrűn tejüveg szállal borított.

Ép.

Észak-Magyarországi huta, 19. század második fele.

H.: 20,5 cm, száj: 5 cm.

Nádasdy Ferenc Múzeum, Sárvár.

Ltsz.: I.84.1.87.

88. Só- és paprikatartó.

Szintelen üveg, fúvott. Félgömb-alakú test, erősen kihajló peremmel, tömör kerek talppal, csipett levélalakú válaszfallal.

Ép.

Dunántúl, 19. század első fele.

M.: 9 cm, talp: 6 cm, száj: 7,5 cm.

Nádasdy Ferenc Múzeum, Sárvár.

Ltsz.: I.84.1.88.

89. Bokály. (18. ábra)

Opalescens és vörösbarna üveg. Fúvott. A talpból kigömbölyödő ívelt test, ellentétesen fésült felrakott barna üvegszál borítással. Szájából derekára tapadó, szélesen induló opalescens – szalag – fül.

Ép.

Magyar, 18. század második fele.

M.: 12 cm, száj: 6,3 cm, tá.: 6,7 cm.

Nádasdy Ferenc Múzeum, Sárvár.

Ltsz.: I.84.1.89.

90. Oltári kézmosó.

Szintelen üveg. Fúvott. Vastag tagolt talp, alacsony nyélen félgömbalakú kehely, betétkarimás fedővel, boltozatos keresztalakú fogóval.

Alsó része törött, ragasztott.

Dunántúl, 1800 k.

M.: 10 cm, száj: 7,6 cm, tá.: 5,7 cm,

fedő átm.: 6,3 cm.

Nádasdy Ferenc Múzeum, Sárvár.

Ltsz.: I.84.1.90.

91. Fali szenteltvíztartó.

Szintelen üveg. Fúvott. A csúcsíves hátlaphoz gömbben végződő dudortagos tojásdad alakú medence illeszkedik. A hátlap szélét csipett karélyú pikkelyek alkotják, tömör felső része alatt hármashurok, három nyílással.

A gömb alja letörött.

Magyar, 18. század vége.

M.: 21,5 cm, száj: 5,6 cm.

Nádasdy Ferenc Múzeum, Sárvár.

Ltsz.: I.84.1.91.

92. Fali szenteltvíztartó.

Szintelen üveg, kék fonalbetéttel. Fúvott. Gömbben végződő medencéske karfaszerűen hajlított tagokkal kapcsolódik az ovális hátlaphoz, melyet csipett szél keretez. A hátlap alján hármashurok, halványkék szálbetétes csavart üvegből.

Törött rézdróttal összekapcsolt.

Magyar, 18. század első fele.

H.: 25 cm, száj: 5 cm.

Nádasdy Ferenc Múzeum, Sárvár.

Ltsz.: I.84.1.92.

93. Kulacs. (19. ábra)

Szintelen alapú, késsel díszített üveg. Fúvott. Ovális talpból kinövő kibuggyanó kulacs-alakú test, széles dudortagos behúzott nyakkal. Szíjtartója kobaltkék. Egyik oldalán csipett rátett koszorú, túloldalán nyolcágú csillag hasonló technikával. Egyik szíjtartó letört, talpa sérült, hiányos.

Magyar, 19. század közepe.

M.: 21,2 cm, száj: 2,3 cm, tá.:

szélessége: 7 cm.

Nádasdy Ferenc Múzeum, Sárvár.

Ltsz.: I.84.1.93.

94. Borospohár.

Kissé sárgászöld üveg. Fúvott. Vastag talprészre illeszkedő orsóalakú test, felső részén körbefutó indával, vonalakkal és pontokkal jelzett virágos ág (?), kezdetleges köszörüléssel.

Ép.

Dunántúl, 19. század közepe.

M.: 8,2 cm, száj: 6,2 cm, tá.: 4,3 cm.

Nádasdy Ferenc Múzeum, Sárvár.

Ltsz.: I.84.1.94.

95. Miskannácska.

Szintelen üveg. Fúvott. Egyszerű talpon álló, hosszú nyakú, körtealakú test, aljából induló kiöntőcsővel, nyakából induló vastag füllel, kihajló szájperemmel.

Kiöntőcsőrének vége letörött.

Magyar, Dunántúl, 1800 k.

M.: 14,2 cm, száj: 32 cm, tá.: 5,2 cm.

Nádasdy Ferenc Múzeum, Sárvár. Múzeum.

Ltsz.: I.84.1.95.

96. Mécses pohárka, 2 db.

Halványzöld üveg. fúvott. Fordított csonkakúp alakú, széles talppal.

Ép.

Dunántúl, 18. század vége.

M.: 7,2 cm, tá.: 4 cm, száj: 6 cm.

M.: 7,0 cm, tá.: 4 cm, száj: 6 cm.

Nádasdy Ferenc Múzeum, Sárvár.

Ltsz.: I.84.1.96.

97. Pálinkás pohárka.

Szintelen üveg. Fúvott. Tömör boltozatos talphoz tojásdad kehely csatlakozik.

Ép.

Dunántúl, 19. század vége.

M.: 4,7 cm, tá.: 4 cm, száj: 4 cm.

Nádasdy Ferenc Múzeum, Sárvár.

Ltsz.: I.84.1.97.

98. Mécses pohár.

Kobaltkék üveg, fúvott szájjal, ívelten szélesedő fordított csonkakúp.

Ép.

Dunántúl, 19. század eleje.

M.: 7,2 cm, száj: 6,6 cm, tá.: 4,5 cm.

Nádasdy Ferenc Múzeum, Sárvár.

Ltsz.: I.84.1.98.

99. Boroskancsó. (20. ábra)

Sárgászöld üveg, fúvott. Erősen lapított gömbtest, nyakából vállába tartó, vastag, erősen ívelt füllel. Teste mindkét oldalán körben nyolcszirmú nagy rozetta pontokkal.

Alja erősen kopott, oldala horpadt.

Dunántúl, 18. század vége.

M.: 30 cm, szá.: 5,2 cm, tá.: 12,5x10 cm.

Nádasdy Ferenc Múzeum, Sárvár.

Ltsz.: I.84.1.99.

100. Pálinkás kancsó.

Sárgászöld üveg, fúvott. Tojásdad test, hosszú hengeres nyakkal, vastag szájjal. Füle dudortagból indul a vállra.

Ép.

Dunántúl, 19. század közepe.

M.: 12 cm, talp: 3 cm, szá.: 1,1 cm.

Nádasdy Ferenc Múzeum, Sárvár.

Ltsz.: I.84.1.100.

101. Pálinkás kancsó.

Zöldeeskék üveg, fúvott. Ovális talpból kinövő, erősen lapított körtealak. Sugarasan optikailag mintázott felülettel, hengeres rövid nyakkal, széles szabálytalan szájgyűrűvel. Vállán ívelt fül.

Szája csorbult.

Dunántúl, 19. század második fele.

M.: 14,8 cm, szá.: 2 cm, tá.: 5,5x4 cm.

Nádasdy Ferenc Múzeum, Sárvár.

Ltsz.: I.84.1.101.

102. Pálinkás kancsó.

Kékeszöld üveg. Fúvott. Ovális talpból kinövő, erősen lapított körtealakú test. Sugarasan bordázott és sűrűn ferdén recézett felülettel, dudortagos tölcseres nyakkal, kihajló szájjal. A dudortagot és a vállat fül köti össze.

Ép.

Dunántúl, 19. század vége.

M.: 13,2 cm, szá.: 2,5 cm, tá.: 5x4 cm.

Nádasdy Ferenc Múzeum, Sárvár.

Ltsz.: I.84.1.102.

103. Pálinkás kancsó.

Sötétzöld üveg. Fúvott. Ovális talpon álló teste erősen lapított, felületét függőlegesen bordák fedik, nyaka dudortagos, füle nyakától a válláig futó. Száján vastag gyűrű fut körül.

Ép.

Észak-magyar (?), 19. század k.

M.: 17 cm, szá.: 2,2 cm, tá.: 5,2x3,5 cm.

Nádasdy Ferenc Múzeum, Sárvár.

Ltsz.: I.84.1.103.

104. Pálinkás palack.

Kék üveg. Formába fúvott. Kúpos teste sugaras bordázattal talpon ül. Testét poncolást utánzó alapon palmetták váltakoznak ferdén rácsozott csúcsára illesztett négy-szögekkel, plasztikus rovátkákkal. Hengeres nyak kihajló nyakkal, ívelt füllel. Nyaka ferde.

Ép.

Magyar, 19. század első fele.

M.: 13,6 cm, szá.: 2,3 cm, tá.: 5,4 cm.

Nádasdy Ferenc Múzeum, Sárvár.

Ltsz.: I.84.1.104.

105. Pálinkás palack.

Zöld üveg. Formába fúvott. Kúpos teste hengeres gömbtaggal illeszkedik a testhez, ferdén rácsozott, csúcsára állított négy-szögekkel. Recézett, öv fölött plasztikus

pontsor és sűrű bordázás. A fül a nyakát és a vállát köti össze.

Hibás üveg.

Magyar, 19. század első fele.

M.: 14 cm, szá.: 2 cm, tá.: 6 cm.

Nádasdy Ferenc Múzeum, Sárvár.

Ltsz.: I.84.1.105.

106. Mécses, ún. pipics.

Zöld színű üveg. Fúvott. Széles tömör talpból kinövő tömör tojásdad nyélen ül a kisnyílású, hagyma alakú gömb.

Alja erősen kopott.

Dunántúl, 19. század eleje.

M.: 12 cm, szá.: 1,5 cm, tá.: 6,7 cm.

Nádasdy Ferenc Múzeum, Sárvár.

Ltsz.: I.84.1.106.

107. Pipics.

Szintelen üveg. Fúvott. Széles talpból kinövő tömör nyélen ül a kerek nyílású gömbtest.

Talpa csorbult.

Dunántúl, 19. század vége.

M.: 8 cm, szá.: 1,5 cm, tá.: 5,9 cm.

Nádasdy Ferenc Múzeum, Sárvár.

Ltsz.: I.84.1.107.

108. Patika-edény.

Kékes üveg, fúvott. Kerek boltozatos talpból nő ki, a szája alatt dudortagos tojásdad test. Elöl zölddel keretelt fehér ovális címke: „OL: NOCIS MOSCH” fekete zománc festésű felirattal.

Ép.

Magyar, 18. század közepe.

M.: 14 cm, szá.: 9,6 cm, tá.: 7,7 cm.

Nádasdy Ferenc Múzeum, Sárvár.

Ltsz.: I.84.1.108.



1. ábra. Korsó. (Tárgyjegyzék (továbbiakban: Tj.) 16.



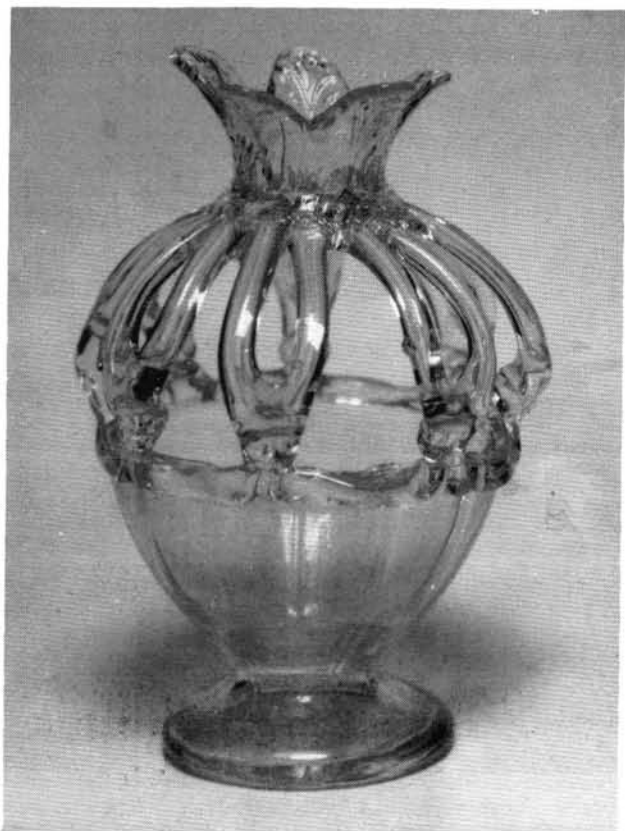
3. ábra. Butella. Tj. 35.



2. ábra. Pohár. Tj. 29.



4. ábra. Pohár. Tj. 36.



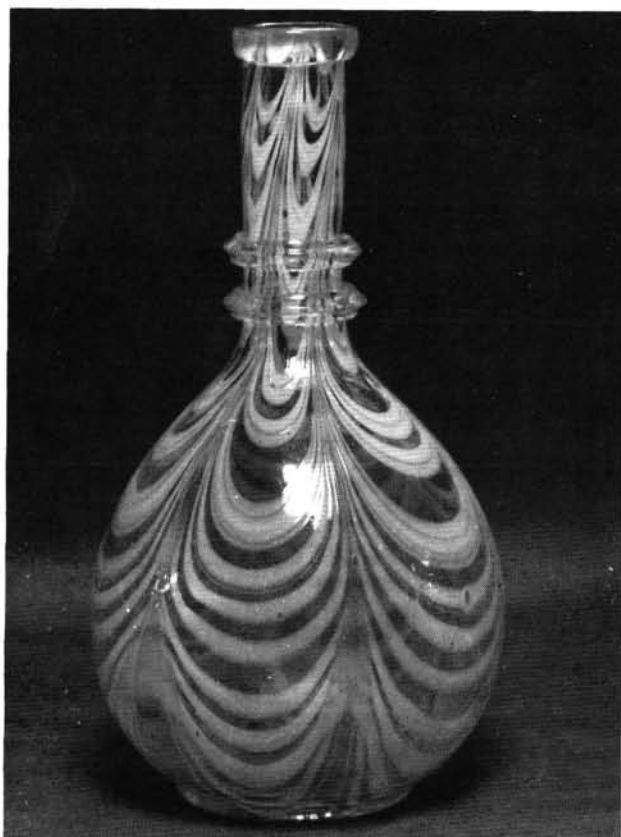
5. ábra. Váza. Tj. 45.



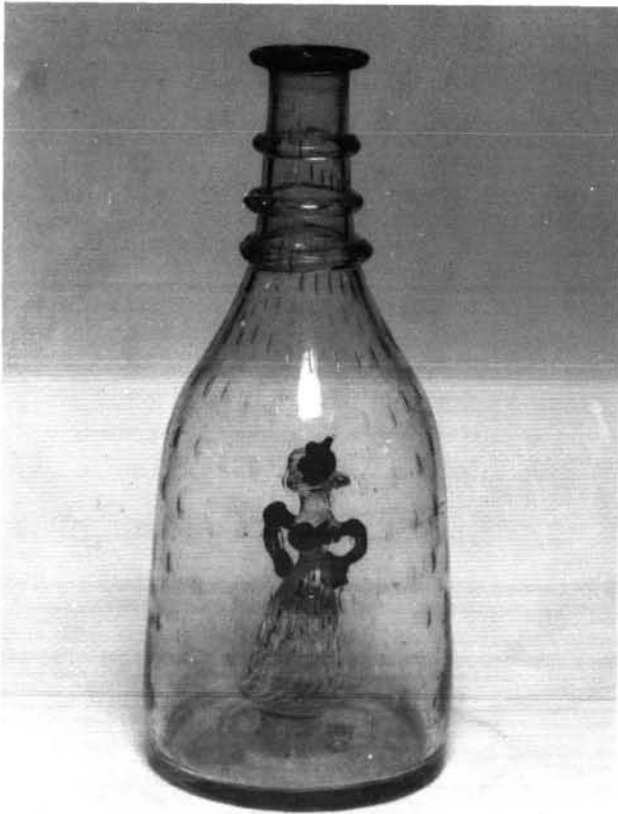
7. ábra. Boros palack. Tj. 51.



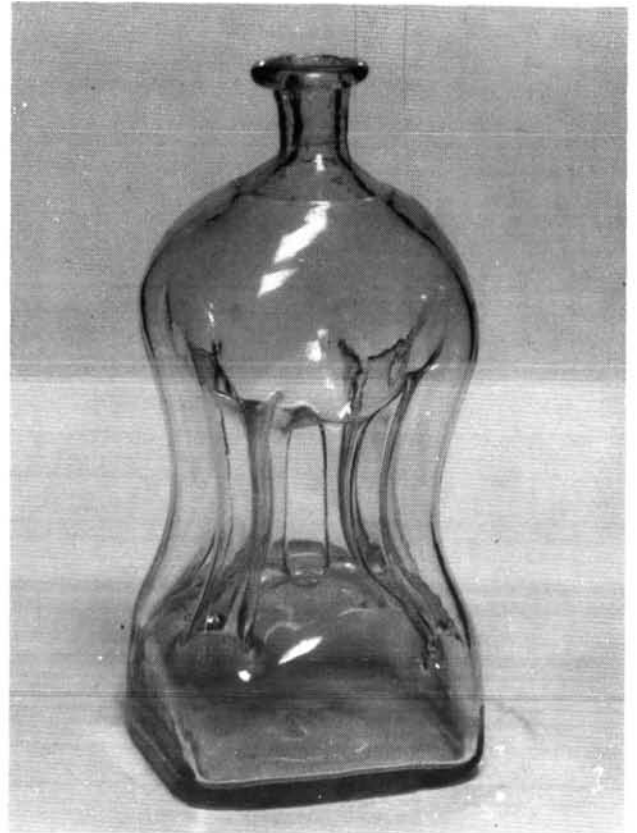
6. ábra. Boros palack. Tj. 50.



8. ábra. Boros palack. Tj. 52.



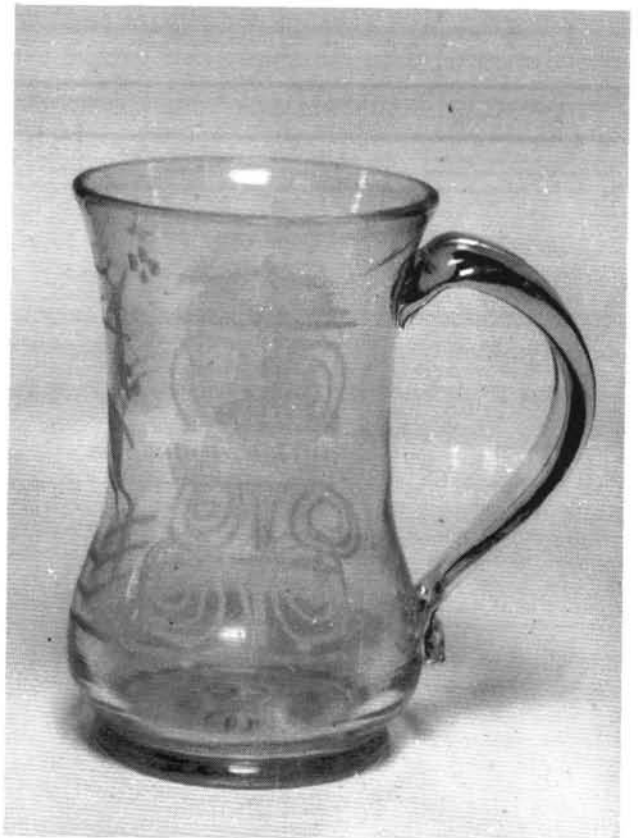
9. ábra. Boros palack. Tj. 53.



11. ábra. Kotyogós. Tj. 61.



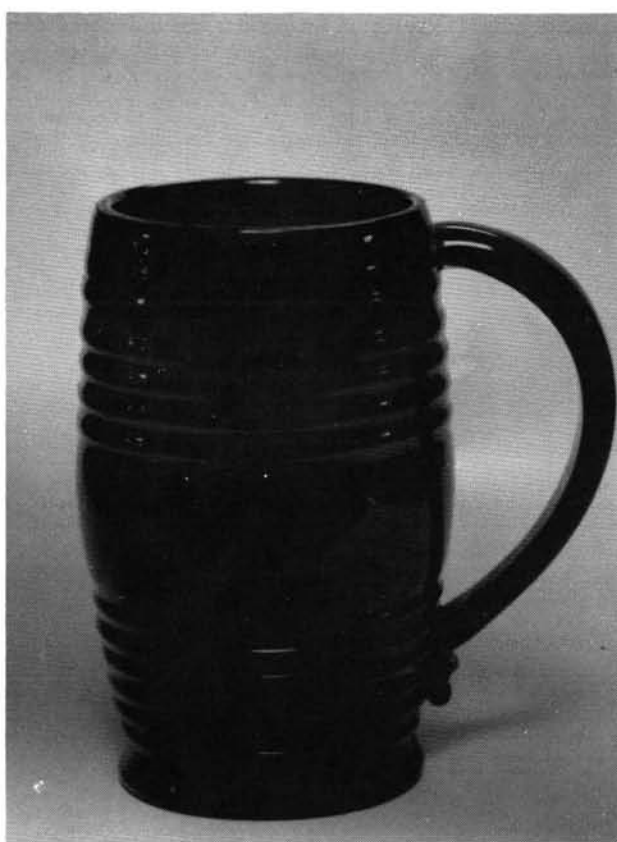
10. ábra. Boros palack. Tj. 56.



12. ábra. Füles korsó. Tj. 63.



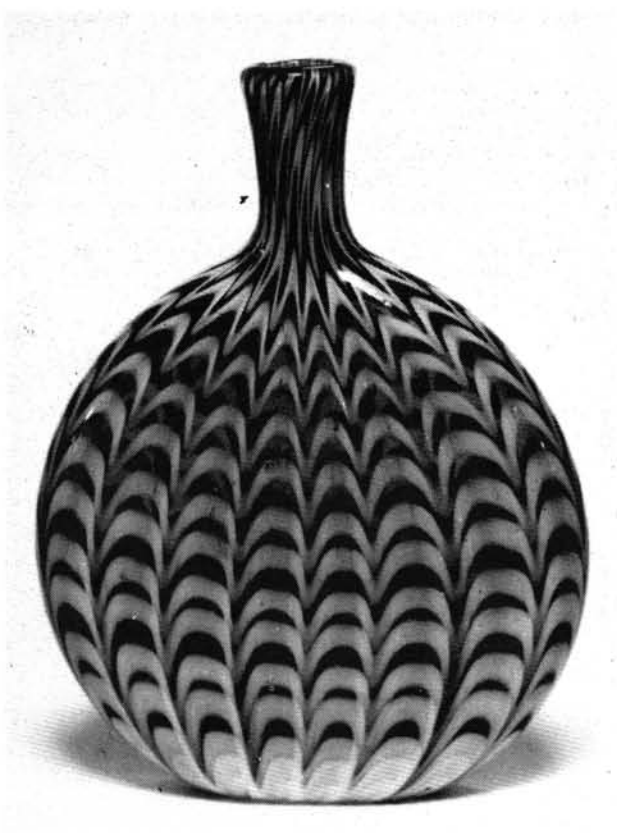
13. ábra. Boros pohár. Tj. 68.



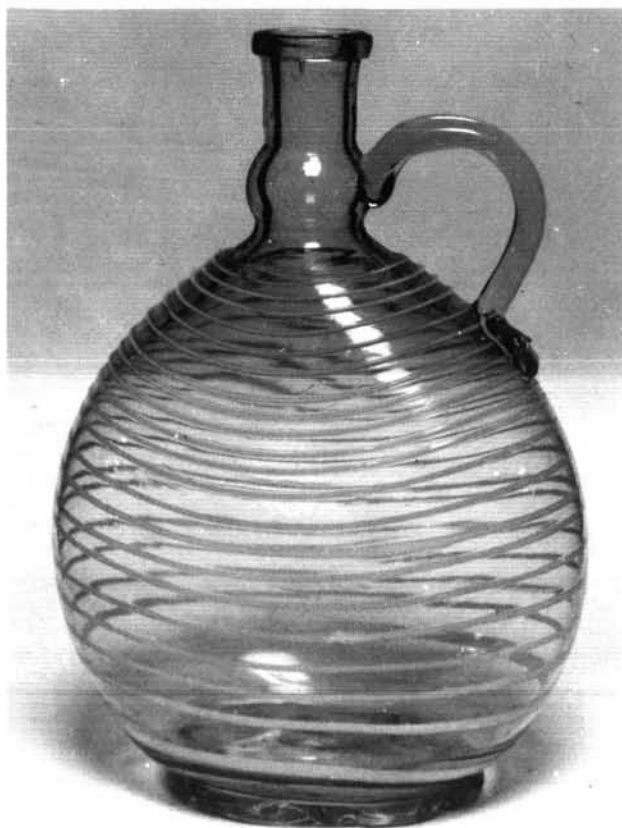
15. ábra. Söröskorsó. Tj. 80.



14. ábra. Lapos butykos. Tj. 77.



16. ábra. Boros palack. Tj. 85.



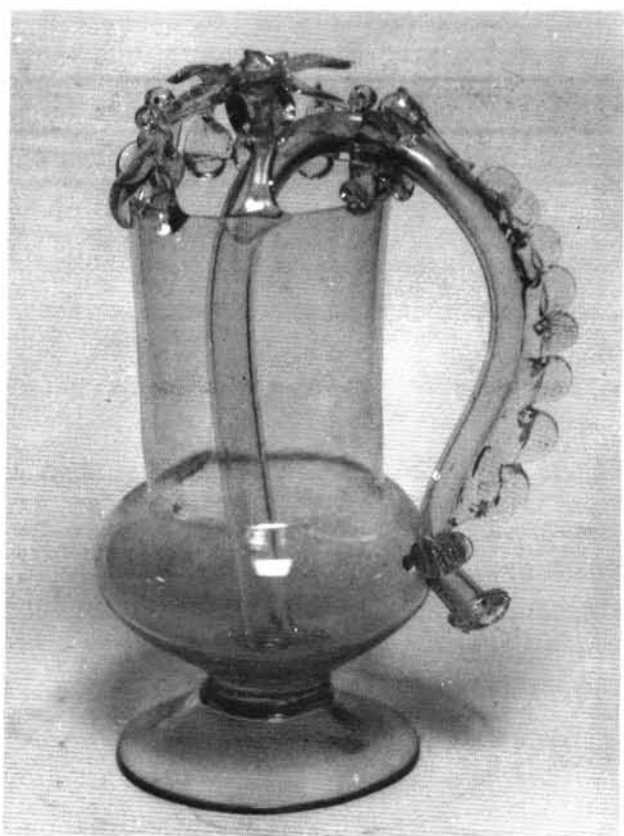
17. ábra. Lapos butykos. Tj. 87.



19. ábra. Kulacs. Tj. 93.



18. ábra. Bokály. Tj. 89.



20. ábra. Boroscansó. Tj. 99.

BIBLIOGRÁFIA

- BORSOS Béla: A magyar üvegművészet, Műszaki Könyvkiadó, Bp. 1974.
 BORSOS Béla: Az üvegművészet története és szakmai esztétikája I.k. Tankönyvkiadó, Bp. 1975.
 DIVALD Kornél: Az üveg. Ráth Gy. szerk.: Az iparművészet könyve. III. k. Bp. 1912.

- SÁGHELYI Lajos: A magyar üvegesipar története. Bp. 1938.
 SCHMIDT Róbert: Das Glas Handbücher der königl. Museen zu Berlin. Berlin 1912.
 TAKÁCS Béla: Parádi üvegművészet. Bp. 1970.
 TAKÁCS Béla: A zempléni hegység üveg-hutái. Bp. 1966.
 PAZAUREK G. E.: Kunstgläser der Gegenwart. Monographien des Kunstgewerbes.

- TAKÁTS Sándor: Magyar üveg, magyar üveges. XIX–XX. századok. Bp. 1907.
 TASNÁDINÉ MARIK Klára: Az Iparművészeti Múzeum orosz üvegjei.
 SZILÁGYI Dezső: Poharak. Műgyűjtő 1975. 3. sz.
 ADLEROVA Alena: Tschechoslowakisches Glas, Leipzig, 1964. Museum, der Kunsthandwerks.
 Böhmisches Glas der Gegenwart. Hamburg. Mus.f.Kunst und, Gewerbe 1973.

IMRE KATONA

HÜTTENGLÄSER DES BEZIRKS VESZPRÉM IN SÁRVÁR

Der größte Teil der im Privatbesitz von Bartha Lászlóné (Frau „László” Bartha) befindlichen und in seiner Gesamtheit erstmals hier ausgestellten Sammlung von mehr als 100 Stück entstand Ende der fünfziger Anfang der sechziger Jahre unseres Jahrhunderts.

Die Sammlung ging dann als Referenz der Abteilung Bildung und Kultur des Exekutivkomitees des Rates des Bezirks in die Dörfer und aufs Land, um die im Bezirk noch vorhandenen keramischen und hauptsächlich gläsernen Museumstücke zu erfassen. Obwohl sich in der Sammlung auch nicht aus dem Bezirk Veszprém hervorgegangene Stücke befinden, so zum Beispiel bemalte Boutelle- und farblose und blaue Beéler (Bezirk Bihar) Krüge aus dem 18. Jahrhundert, die wahrscheinlich in der Tschechei hergestellten Lampiongläser, Väschen usw., sind die beachtenswertesten Stücke jedoch diejenigen, welche zu Beginn und in der Mitte des 19. Jahrhunderts in den Hütten des Bezirks Veszprém hergestellt wurden.

Die geschichtlichen und Produktionsdaten dieser Hütten sind bekannt, aber von der Qualität dieser Erzeugnisse haben wir trotz Kenntnis dieser Sammlung auch jetzt noch keine genauen und zuverlässigen Vorstellungen.

Es unterliegt keinem Zweifel, daß diese Hütten – ebenso wie unsere Steingefäßfabriken – aufgrund von Transport- und anderen Schwierigkeiten nicht die Befriedigung landesweiter, sondern nur lokaler Bedürfnisse übernahmen.

Jede Hütte hatte ihr eigenes Umfeld, das teils einen, teils mehrere benachbarte Bezirke erfaßte.

Die erhaltenen Stücke wurden – wie aus auf ihnen anzutreffenden Namen,

Monogrammen und Jahreszahlen geschlossen werden kann – nicht für den Verkauf auf dem Markt oder durch Kommission hergestellt, sondern auf Bestellung jeweils einer konkreten Person.

Die Besteller kamen fast ohne Ausnahme aus dem Bezirk Veszprém, sie gingen sogar aus den adligen Bewohnern der Jen Hütten inmittelbar benachbarten Dörfer hervor.

Dieser Umstand beeinflußte die Erzeugnisse der Hütten, zumal sie auf diese Weise die Bedürfnisse einer bestimmten Gesellschaftsschicht befriedigen mußten.

Die üblichsten Formen waren die zusammengedrückten, eierförmigen Feldflaschen, die kegelförmigen, am Hals eingeeingten Litergläser und die zylindrischen Becher. Diese wurden ausschließlich durch Hand oder In-Formen-Blasen angefertigt. Die Holzformen stellte man auch zum Teil selbst her oder sie wurden so von den in dieser Zeit einer Hausindustrietätigkeit nachgehenden Holzschnitzern des Bakony angefertigt.

Die Verwendung von Holzformen ließ den Formenpark anwachsen, weil man sich so schnell auf eine neue Form umstellen konnte. Die üblichste Methode der Schmückung war das sogenannte „gleitende Schleifen“.

Das Verfahren fordert sehr viel Aufmerksamkeit und Praxis, damit die sich rasch drehende scharfe Scheibe keine tiefen Riefen in das Gefäß schneidet. Deshalb ließ man die Scheibe nicht mit ihrer Schneide, sondern ihrer Flachseite am Glas herab, sodaß sie das Glas nicht tief einschneidet, sondern nur seine Wand ankratzt. Die Schwierigkeit dieser Technik

bestand darin, daß man auf die Einstellung der Schleifscheibe achten mußte.

Die so gezeichneten Linien sind nicht so scharf und sauber wie beim Tiefschleifen, aber auch nicht so symmetrisch wie diese. Die Scheibe mußte man ohne Scheu nach der auf der Fläche vorgegebenen Zeichnung gleiten lassen, welche vorher stets irgendwie auf die Oberfläche aufgebracht wurde, genauso wie bei Keramik. Diese Gefäße wurden nicht als Schmuck, sondern für den Gebrauch hergestellt, ihre Formen wurden für die konkreten Nutzungsanforderungen gestaltet.

Unter dem Schmuckbeiwerk waren außer den Namen, Monogrammen und Jahreszahlen auch viele Stereotypzeichen, stilisierte Büsche und Bäume, Hirsche usw. . . .

Auf Schulterstück, Seitenfläche und bauchigem Teil sind bei den Gefäßen des 19. Jahrhunderts auch unterschiedliche Füllmotive üblich, jedoch sind auch viele Einzelinventionen darunter, ebenso wie die Zusammenbindung der ganzen Fläche durch gleiche Motive original ist.

Diese Arbeiten besitzen, obwohl sie Industrieerzeugnisse sind, eine Konzeption, als wären sie Schöpfungen von Holzschnitzern aus dem Volk.

Das Polieren und Schleifen waren im Ungarn des beginnenden 19. Jahrhunderts nicht unbekannt, ja unsere einzelnen Fabriken kannten zu dieser Zeit fast jede Variante der Schmücktechnik. Die in den Hütten des Bezirks Veszprém angewendete Technik kann man aber doch nicht als allgemein bezeichnen, weil man gewöhnliches Natrium- bzw. Kaliumglas nur an wenigen Orten durch „gleitendes Schleifen“ schmückte.

