

Nováki Gyula:

A középkori Szentmihály falu földvéra és szántóföldjei

Az elpusztult Szentmihály falu földvárát Gönczi Ferenc említi röviden, a szomszédos Szentlisló, illetve Várfölde községekkel kapcsolatban.¹ A lelőhelyet id. Számply Gyula, bánokszentgyörgyi lakos kereste fel gyakran az 1960-as évektől kezdve. Jó gyakorlati érzéssel ismerte fel a földvárat és mellette a kis elpusztult falu felszíni nyomait. A történelem iránti érdeklődése a nagy kiterjedésű erdő távolabbi területeire is elvezette és több, az irodalomban említett egykori falu helyneveit és a települések maradványait is kutatta. Megfigyeléseit, egy régebbi kapcsolatunkat felújítva, 1982-ben közölte velem levél útján. Leírása alapján két dolog hívta fel a figyelmemet. Az egyik a kis földvár, amelyről akkor még semmit sem tudtunk közelebről. A másik az a körülmény, hogy a lelőhely nagy kiterjedésű erdőben van és ez felvetette annak a lehetőségét, hogy talán a felhagyott szántóföldek nyomát is sikerül megtalálni.

1982. április 14-én Számply Gyula útmutatása mellett bejártam a lelőhelyet. Segítségével a kis földvárat, a mellette levő kis falu maradványait és a hozzá kapcsolódó szántóföldek nyomát sikerült azonosítani. Július 26–30. között több napi munkával tájolóval és mérőszalaggal felmértem az egész területet.²

A felszíni nyomok alapján régészeti kutatásra ígéretesnek mutatkozott ez a komplex lelőhely. Ebben Holl Imre és Parádi Nándor segítségét kértem. Az ásatásra 1983–1984-ben került sor az MTA Régészeti Intézete és a Magyar Nemzeti Múzeum költségén. Az ásatás szervezésében sok segítséget nyújtott Számply Gyula. Holl és Parádi a falu maradványait tárta fel, szerző pedig 1983-ban a kis földvárban végzett próbaásatást.

A lelőhely Bánokszentgyörgy határában, a községtől Ény-ra kb. 3 km-re, nagy kiterjedésű erdőben található. A Várfölde községtől É-ra tartó „Szilágyi-patak” völgyében az újabb időkben öt halastavat létesítettek. Az alulról számított 1. és 2. gát közötti (ma már elmocsarasodott) tó K-i oldala feletti erdőben emelkedik a Szentmihályi-tető (1. kép). ÉK–DNy irányú hegynyúlványt képez, a tó felőli oldala a meredekebb. Széles teteje ÉK-irányban enyhén emelkedve csatlakozik a K-

re eső, valamivel magasabb, É–D irányú hegyháthoz. A Szentmihályi-tető tó feletti relatív magassága 35–40 m. DNy-i végén helyezkedik el a kis földvár, majd ettől 40 méterrel kezdődően a kis elpusztult falu házainak a nyomai sorakoznak a hegyháton egy vonalban, 200 m hosszan, oldalt egy kis templom nyomaival.

A házak, a templom és a leletek feldolgozása Holl I. és Parádi N. munkáiban található.³ A továbbiakban a földvárban végzett ásatás eredményeiről, valamint a szántóföldekkel kapcsolatos megfigyelésekről számolok be.

A földvár ásatása

A vár árka az egykori falu házsorának első házatól DNy-ra 40 méterre kezdődik (2. kép). Az árokkal körülvett területen két kis, ovális alakú halom emelkedik, közöttük kb. 6 m széles mélyedés látszik, a külső ároknál magasabb szinten. Az ÉK-re eső, nagyobbik halom platójának jelenlegi átmérője 16, illetve 11, magassága 4 m körüli. A DNy-ra eső, kisebbik halom platójának átmérője 9, illetve 6, magassága 2 m körüli. Az árokkal körülvett teljes terület hossza 52, szélessége a kisebbik halomnál 21 m. A nagyobbik halom Ny-i, erősen bolygatott oldalánál a várárok széle nem állapítható meg, itt kb. 30 m lehetett az árokkal körbezárt terület szélessége.

A vár tehát kétrészes, de közös árok fogta körbe. Erősen bolygatott, különösen a nagyobbik halom. Számply Gyula és az ásatás munkásai szerint a szomszédos Szentpéterföldre tanítója az 1920-as években végzett itt kutatást. A mostani ásatás adatai szerint a nagyobbik halom belsejét teljesen kibányászta, ezért itt egy nagy mélyedés van, a kihányt földdel pedig a vár külső megjelenési formáját megváltoztatta. A nagyobbik halom nyugati oldala alatt több rókalyúk bolygatta meg az egykori várárok helyét.

Az I. számú kutatóárokkal a nagyobbik halmot vágtuk át ÉNy–DK irányban, hossza 25, szélessége 1,20 m volt (3. kép). A Ny-i oldal alatt a sok rókalyúk miatt nem volt érdemes meghosszabbítani. A metszet jól mutatja, hogy az 1920-as évek bolygatásai mennyire megváltoztatták a vár formáját. Középen 6,5 m szélességben teljesen meg-

semmisült. Az épen maradt két szélén alul a vár-építés előtti, eredeti felszín barna föld jelentette, amely a halom jelenlegi legmagasabb, Ny-i pontja alatt 3 m-re van, majd a sárga, itt-ott vöröses érintetlen homokrétég következik. Ez a legrégebbi felszín jól megmutatkozott az egykori várárok külső, K-i oldalán is.

A következő szintet a vár mesterségesen feltöltött magassága jelenti, az eredeti felszín felett átlag 1,70 m-rel.

A mai felszín még további magasságot jelent. A legfelső réteg a halom Ny-i szélén eléri az 1,20 m vastagságot, a K-i oldalon azonban csak 20–40 cm-t. Ez az 1920-as évek „ásatásainál” közepesen kitermelt sárga homokból áll, melyet zömmel a vár Ny-i szélére dobtak.

A kutatóárok K-i végében világosan kialakult az egykori várárok profilja, átmérője 4, lapos fenekének szélessége 1 m. A vár eredeti felszínéhez mért mélysége 4, a külső oldalán 2 m volt.

A várárok kitöltésében 90 cm mélyen apró faszéndarabkák, 180 cm mélyen 40–50 cm hosszú, 15–20 cm széles elszenesedett fák kerültek elő. Ugyanitt 200 cm mélyen ismét sok apró faszéndarabka volt. A kitöltés felső részében 2 db világos vörös színű, későközépkori cserép került elő, valamint egy hasáb alakú, téglaszerű tárgy. Legalul 8 db, az előzőkhöz hasonló cseréptöredéket találtunk, de ezeken felül két, barnás-szürke színű oldaltöredék (apró kavicsal soványított agyagból, az egyikben gyengén benyomott vonal látszik, törésfelületük sötétszürke—fekete) az Árpád-korba helyezhető. Utóbbi helyen még egy sima, jól kiégetett nagyobb téglatöredék, továbbá egy marha lábszárcsont és több kisebb állatcsont is volt.

Az I. kutatóárok Ny-i vége felé a halom tetején az 1920-as évek bolygatása által felhányt földben két db későközépkori, világos vörös színű cseréptöredék került elő, a vár eredeti felszíne alatt 60 cm-re pedig egy vaskos kis fültöredék. Utóbbi kora bizonytalan, a Szentmihály falu egész területén nem került elő hasonló. Valószínűleg őskori, de ezt a kort egyedül képviseli az egész környéken.⁴

A II. számú kutatóárokkal a két halom közötti mélyedést vágtuk át (4. kép a). Ezt elkerülték az 1920-as évek bolygatásai, de a nagyobbik halom közepéből kitermelt homokot részben ide szórták és így a két halom közötti várárok középvonala a mai felszínen nem a valóságnak megfelelő helyen látszik, hanem 3 méterrel D-i irányba tolódott. A II. kutatóárok ÉK-i végében a régi „ásatás” gödre kezdődik, amivel a nagyobbik halom ideeső, déli szélét megsemmisítették.

A két halom közötti eredeti, V alakú várárok jól felismerhető a metszeten. Szélessége kb. 4 m lehetett, alja kissé gömbölyített, mélysége a kisebbik halom bolygatatlan, mai felszíne alatt 3

m. Az egykori várárkot kitöltő föld felső, 1 m vastag rétegződése az 1920-as évek bolygatásából származó föld ideszórásából keletkezett, részben tiszta sárga homok, részben ugyanaz barna földdel keverve.

A kutatóárok DNy-i vége a kisebbik halom szélén, a korábbi évek bolygatásainak egyik gödrénél végződik, amely a belső területnek közel a felét megsemmisítette. Ennek a kis halomnak az eredeti széle nem mutat olyan határozott vonalat, mint amilyent a nagyobbik halomnál tapasztaltunk. A középső várárok D-i oldalában, a kisebbik halom szélén 42 cm széles, a mai felszín alá 1 m-re lenyúló, egyenes aljú gödör mutatkozott, sötétbarna földdel kitöltve. Lehetséges, hogy cölöp helye, ez esetben a kisebbik halom védelmét szolgáló cölöpsorra gondolhatunk.

A két halom közötti várárok eredeti kitöltésének felső részében két db későközépkori cseréptöredék volt, az alján pedig egy kis téglatöredék.

A III. számú kutatóárokkal a kisebbik halom Ny-i szélét kívántuk megismerni (4. kép b). Bolygatatlan rétegeket vágtunk át, de a halom eredeti széle, akárcsak az északi oldalán is, itt sem bontakozott ki határozott vonalban, településre utaló leletek sem kerültek elő. Annyi azonban itt is bebizonyosodott, hogy a kisebbik halom is mesterséges eredetű, de ez itt csak 70 cm vastag feltöltésben mutatkozott.

Az ásatás kutatóárkainak visszatemetésekor a kihányt földből szórványként még egy olló töredéke került elő, a 15. század második fele — 16. század eleje közötti időből.⁵

Az 1920-as évek bolygatásai a vár kétrészségét lényegében nem változtatták meg, de alaprajzilag több méteres eltolódásokat eredményeztek. A legnagyobb változást a nagyobbik halom belső területének teljes kibányászása jelentette, amikor a földet a halom szélére dobták, ami által első pillanatra úgy tűnhet, mintha a szélén sánc futna körbe, pedig a nagyobbik halom is lapos, egyenes felületű volt. A vár eredeti méreteit a kutatóárkok segítségével a következőkben állapíthatjuk meg (5. kép):

A nagyobbik halom közel kör alakú volt, átmérője 15, illetve 13 m, a várárok aljához mért magassága 4 m. A kisebbik halom ovális alakú, átmérője 9, illetve 6 m, relatív magassága 2,5–3 m, felszíne 2 méterrel alacsonyabban volt, mint a nagyobbik halomé. Mindkét halom mesterséges feltöltéssel keletkezett, közös árok vette körbe, amely egyúttal a két halmot el is választotta egymástól. Az árok mélysége 3–4, szélessége a feltárt helyeken 4 m, az É-i oldalon azonban valószínűleg nagyobb méretekkel kell számolnunk.

Az árkon kívül egyéb erősítésnek semmi nyomát sem találtuk. A kisebb halom É-i szélén a kis gödör esetleg cölöp számára készült. Ugyanígy

a belső épületnek sem találtuk nyomát, de ha volt is, a nagyobbik halom közepének az 1920-as években történt teljes kibányászása miatt megsemmisült. A várak két feltárt részletében elszenesedett fadarabok, cserepek és állatsontok a jelei az egykori életnek. Követ nem találtunk, a két kis téglatöredék pedig nem elegendő ahhoz, hogy téglapítményre gondoljunk, de paticus sem került elő. Csakis faépültre (ház, torony?) következtethetünk, amelynek azonban semmi nyoma sem maradt fenn.

A Szentmihály falura vonatkozó történeti adatokat Holl Imre foglalta össze, eszerint 1379—1559 között több ízben említik, mint a lendvai Bánffi család birtokát. A falu történetét azonban az 1. és 9. ház alsó rétegeinek leletei a 13. század végéig vezetik vissza és erre a korai időre lehet következtetni a kis templom alaprajza alapján is. A falu tehát a 13. század végétől a 16. század közepéig lakott volt, ezután elpusztult, többet nem hallunk róla. Magáról a földvárról azonban egyszer sem emlékeznek meg az okiratok, jóllehet a faluval való szoros kapcsolata nyilvánvaló. Aligha véletlen, hogy a kis falu viszonylag legjelentősebb háza (1. számú) volt legközelebb a várhoz. A vár korára csak az itt előkerült leletekből következtethetünk, amelyek jellege és kora megegyezik a mellette feltárt falu későközépkori (15. század második fele — 16. század első fele) leleteivel, de két kis töredék itt is visszavezethető az Árpád-korba.

Hasonló kisméretű várat sok helyről ismerünk Magyarország területéről. Különösen a legutóbbi két évtized mutathat fel sok eredményt ezek kutatásának terén. Zala megyében Vándor László ez irányú, gazdag eredményekkel járó kutatásairól tudunk, ezek részletes közlése később kerül sorra. Számítalan példát említhetnénk a szomszédos országok területéről is.

A Szentmihály-tető kis földvára az ún. motte-típusúak közé tartozik, amelyek sík vidékeken, vagy lapos dombtetőkön gyakoriak. Fő jellemzőjük, hogy (többnyire a körülötte ásott árokból kitermelt) földből magasítottak fel egy kis dombot, amelyen torony, vagy ház állt, általában fából építve. Építési korukról ma még sok vita hangzik el, előfordulásukra a 11—12. századtól lehet már számítani, de a későközépkorban már elavulnak és felhagynak velük.

A mi földvárunk a ritka kettős motték közé tartozik, azaz két kis egymás melletti dombból áll, közös árokkal körülvéve. Magyarországról eddig csak Borsod megyéből ismerünk egy hasonló, Borsodivánka-Nagyhalmot, ahol két azonos nagyságú, közös árokkal körülvett halom magasodik egymás mellett, platójuk egyenként 14—16 m átmérőjű. Történeti adat és ásatás híján korát ma még nem ismerjük.⁷ Egy másik, hasonló példát Morvaországból, Senorady-ból említhetünk, ahol a mienkhez teljesen hasonló kettős motte található,

de méretei valamivel nagyobbak, a nagyobbik halom átmérője 30x17, a kisebbiké 17 m körüli. Ásatás azonban itt sem volt, ezért csak valószínűsíteni lehet a 13—14. századba. A kisebbik halom rendeltetése egyébként utóbbi helyen is kérdéses maradt, mint egyik lehetőséget vetették fel, hogy talán ez volt a vár bejárata.⁸

A Szentmihályi-tető földvárának első periódusát a leletek alapján az Árpád-korba tehetjük, de még a későközépkorban is használták. Arra nincs adatunk, vajon folyamatos volt-e a használata. A korai időt a faluval kapcsolatos megállapítások is támogatják, de erre vall magának a várnak a típusa is. A későközépkorban már elavult formát jelentett, ezért e késői időben inkább csak másodlagos felhasználását tételezhetjük fel.

Belső épületnek nem került elő nyoma. Ennek az is oka lehet, hogy az 1920-as években a vár belsejét teljesen kibányászták. De az a körülmény, hogy kő egyáltalán nem került elő, csak elszenesedett famaradványok, arra vall, hogy fából emelt ház, vagy torony állhatott a nagyobbik várdombon (a kisebbiken valószínűleg nem volt semmilyen épület sem). Az alapozás nélkül, felszínre épített borona-, vagy sövényfalas házak nyomtalanul eltűnnek, vagy csak igen kevés, alig követhető nyomuk marad. Erre ma már több példát ismerünk. A mi kis földvárunk mellett feltárt falu házainak a kemencén kívül jóformán alig maradt nyoma, mert kivétel nélkül ugyancsak fából, néha sövényfallal, alapozás nélkül épültek. A Zala megye kis földváraiban végzett ásatások közül a 12—13. századból Zalasabaron⁹ és Balatonmagyaród—Pogányvár szigeten,¹⁰ a XV—XVI. századból Páka—Várhelyi dombon lehetett faházakra következtetni.¹¹ A faépítkezés Zalában általános lehetett a középkor folyamán, amire a Kustánszeg¹² és Balatonmagyaród mellett elpusztult falu feltárt háznyomai is mutatnak.¹³ Távolabbról Kazincbarcikán, a mienkhez hasonló kisméretű motte várdombján 6x6 m méretű, gerenda- és cölöpszerkezetű épület maradványait tárták fel,¹⁴ de hasonló eredménnyel zárult Váchartyán—Várhegy, a mienknél alig nagyobb földvárának a feltárása is a 13—14. századból.¹⁵

Ha áttekintjük Magyarországot és a szomszédos országok hasonló kisméretű várait, látjuk azok nagy tömegét, már nem tűnik olyan kirívónak a Szentmihályi-tető földvárának kis mérete. Talán szücségtelen irodalmi hivatkozások tömegével idézni azt az általános, több esetben okleveles adatokkal is alátámasztott, Európa-szerte elterjedt véleményt, hogy e kis várak a kisnemesek, kisebb birtokosok rezidenciáját jelentették. Hozzánk legközelebb Gyepükaján (Veszprém m.) mellett feltárt, az egykori Nagykeszi faluhoz ugyancsak szoros csatlakozó kis, 20x15 méter területű földvárat említem, amely az ásató szerint is a 12—13.

században megerősített kismemesi kúria lehetett.¹⁶ A Szentmihályi-tető földvárának is az egyszerű megfigyelő toronynál¹⁷ nagyobb jelentőséget tulajdoníthatunk, jól beilleszkedik a többi, hasonló méretű, nagyszámú kis földvár közé.

Szentmihály falu az okleveles adatok szerint a lendvai Bánffi családé 1379—1559 között. A nagyobb birtokoknak egyszerre több várak is volt, így a Bánffiaknak 1387—1427 között kettő, 1437-ben három váráról tudunk.¹⁸ Ezek azonban jelentős, nagy várak voltak, a birtokukhoz tartozó, a Szentmihályi-tetőihez hasonló kis várakat nyilván meg sem említették. A legtöbb kis várra ország-szerre nincs okleveles adatunk.

A Bánffiak birtoklásáról csak a 14. század végétől van tudomásunk. Ezért a vár 13. századi, vagy talán még korábbi építtetője egyelőre ismeretlen előttünk. Zala megye Árpád-kori birtoktörténetének további feldolgozásától várhatjuk erre a megoldást.

A falu határának, szántóföldjeinek nyoma

Az egykori falu útrendszere, részben már fákkal benöve, ma is jól látszik a mélyutak révén. Némelyik mostanában is járható, de erős bevágódásuk a talajba igen intenzív használatról tanúskodik, amit a fa fuvarozása egymagában nem indokolna. Ez a körülmény, és a házsorhoz, templomhoz, a várhoz és az alább ismertető szántóföldekhez való igazodásuk egyértelműen bizonyítja, hogy ezek az utak a falu hosszú fennállása alatt alakultak ki (1. kép).

A házsort az ÉNy-i oldalon kíséri végig egy út, a házaknál 0,5—1 méterrel alacsonyabb szinten. Ez volt a kis település egyetlen utcája, a hegyhátton többnek nem is lett volna helye. ÉK-i végén, a 10. háznál, kettéágazik. Az egyik ág egyenesen folytatódik, de 110 m után elmosódik. A másik ág elhajlik ÉK felé, ma is használatban lévő útként halad tovább a hegytetőn.

Az utca DNy-i, széles folytatása vezet a Szilágyi-patak völgyébe. Számply Gyula elmondása szerint ennek végében régebben bődönkút volt, de a halastó létesítésekor víz alá került. Ugyanő, a falusi élet ismeretéből kiindulva, arra következtetett, hogy ezen az úton hajtották le az állatokat a völgybe itatni. Ezt a feltevést a falu viszonylag magas fekvése (ahol tehát kút aligha volt) és az út feltűnő szélessége alátámasztja.

Közvetlenül a vár Ny-i oldala alatt is vezet egy út, de 115 m után kettéágazik és egyre inkább elmosódik.

A másik jelentős út a 2. és 3. ház közötti vonalban keresztezi az utcát. Lekanyarodik közvetlenül a templomdomb alá és É-i irányban a hegyoldalon vezet le a völgybe. Az utcától számított 230 méterre az út Ny-i oldalához, közel derék-

szögben, 45 m hosszú, 5—6 m széles mesterséges töltés csatlakozik. Alig 50 cm magas, alsó vége fokozatosan eltűnik. Rendeltetésére biztos elgondolásunk nincs, talán a szántóföldek végét jelzi. Erről az útról a templomdomb É-i aljában egykor gyalogösvény vezetett fel az utcához, bevágódása ma is felismerhető. Nyilván közelítő út volt azok számára, akik ezen az úton, É felől jöttek fel a faluba. Ugyanez az út a kereszteződéstől DK-i irányban egyenesen vezet le a K-re eső völgybe. Kb 230 m hosszan követhető és csak lent, a völgyfenéken tűnik el.

A falu utcáját keresztező, előbb leírt út egyben behatárolja az egykori szántóföldeket is, melyeknek a nyoma az erdőben ugyancsak felismerhető. Ezek két részre oszlanak. A házsortól ÉNy-ra, az utca túloldala alatt meredek, helyenként 10—12 fokos lejtő következik a Szilágyi-patak völgye felé. Közvetlenül az É-ra vezető út felett egy erőteljes terasz húzódik, kb 180 m hosszan, felette 30—50 méterre egy 90 m hosszú, majd szorosan az utóbbi felett egy alig észrevehető, mindössze 35 m hosszú terasz látható. Itt tehát a szántás nagyjából a szintvonalaknak megfelelően történt.

A szántóföldek másik csoportja a házsor másik oldalához, a hegy DK-i oldalán csatlakozik. Az előzőnél lényegesen enyhébb lejtőjű hegyoldalon a szántás már a szintvonalakra merőlegesen haladt. Gyenge, néha el-eltűnő, lefelé futó mezsgyék, néha kis teraszok alapján lehet hét parcellát megállapítani, párhuzamosan egymással. Hosszukat nem sikerült pontosan meghatározni, különösen alsó végük mosódik el, leérve a völgyfenékre. Hosszukat a völgyfenék eleve meghatározta, a szemközti, meredekebb hegyoldalon nem találtam egykori szántóföldeknek nyomát. Felső végük nyilván az egyes házak udvaránál, szérűskertjénél szakadt meg, de ezek vonalára nincs adatunk. Megállapítható hosszuk 80—130 m között ingadozik. Szélességük azonban pontosan mérhető. A völgybe vezető úttól számítva, ÉK-i irányban haladva a szélességük: 23, 22, 16,50, 13,50, 28,50, 19,50, 24,50 m. Az utolsó parcella felső végétől, a 9. házzal egy vonalban, hegyesszögben egy újabb terasz indul ÉK-i irányba, 105 m hosszan lehet követni, majd fokozatosan eltűnik.

Ezek a parcellák nyilván az egyes házakhoz tartoztak. Szélük pontosan megegyezik a 4., 5., 6., 7. házak vonalával, de nem sok eltérést mutatnak a 8. és 9. háznál sem. Az 1., 2. és 3. házhoz nem csatlakozik szántóföld, a 10. házhoz pedig feltehetően az ÉK-re tartó, egyedülálló terasz által határolt parcella tartozott, amelynek a kiterjedését azonban nem sikerült meghatározni.

A 7. és 8. számú ház közötti üres, beépítetlen telekhez is felhúzódnak parcellák. Ebből Holl Imre arra következtet, hogy korábban itt is kellett háznak állni, de elpusztultak, a parcellák vonala azonban megmaradt.

A földműveléssel, szántással kapcsolatban csak lejtőkön alakulnak ki teraszok, sík területen nem. Az egykori falutól ÉK-re a széles hegytetőn ezért nem találtuk további szántóföldeknek a nyomát, de feltehető, hogy ott is folyt földművelés.

A falu településrendszeréről, telekrendszeréről Holl Imre foglalta össze több megfigyelését: szalagtelkes, tervszerű települést állapított meg, a házakhoz közvetlen kapcsolódó szántókkal.

Külön meg kell említeni Maksay Ferenc kitűnő könyvét, amelyben oklevelek és régi térképek alapján tökéletesen leírta a soros—utcás településtípust, mellette az egymással párhuzamos, örök-szántó jellegű beltelkekkel (amelyek a 15—16. században általában már féltelkekre osztódtak), valamint a távolabbi, nagyobb kiterjedésű gabonaföldeket, amelyeket nyomás rendszerben műveltek.¹⁹ Ezt most első ízben a régészeti kutatással sikerült teljes egészében alátámasztani. Az általa leírt kép tárul elénk a valóságban a Szentmihályi-tetőn, az egykori falu és határának helyén. Csak a feltehetően nyomás rendszerben művelt, nagyobb szántóknak nem sikerült a teljes kiterjedését megismerni É és ÉNy irányban, mindössze a kezdetüket lehetett azonosítani.

Az egykori földművelésnek kevés, mégis bizonyító tárgyi emlékei is előkerültek. A 9. házban egy sarlótöredék, az 1. és 9. házban gabona és lencse. A falu telekrendszere a földművelés jelentőségét jelzi.

Régi szántóföldek terepen történt azonosítása még csak néhány helyen történt Magyarországon,²⁰ de ezek mind más és más alakú és jellegű parcellákat mutatnak. Kialakulásukat elsősorban a földrajzi adottságok befolyásolták.

Holl Imre a lendvai Bánffi család 1389. évi birtokfelosztásából említi a Szentmihály faluhoz közeleső néhány falut, melyek közül ma már csak Várfölde és Szentgyörgy (ma Bánokszentgyörgy) létezik. Néhány, azóta elpusztult falu kutatása még a jövő feladata lesz. A régi helynevek alapján azonban sejtethetjük ezek helyét is. A II. katonai felmérés megőrizte Dicze, Szilvagy és Bundya (helyesen Budnya) emlékét, de a feliratok nagy területen húzódnak szét.²¹ Ennél pontosabb információt jelent a III. katonai felmérés, amelyen Szentmihály falu helyétől (amelynek a neve azon-

ban egyiken sem szerepel!) ÉNy-ra 3,5 km-re Dicze, É-ra 3,5 km-re Szilvagy, ÉÉK-re 3 km-re Budnya, DDNy-ra kb. 3,5 km-re Mereta nevét találjuk az 1389. évi okiratban említett falvak közül a legközelebbieket. Ezen a térképen a mai „Szilágyi-patak” nevét helyesen „Szilvágyi-patak”-nak írták.²² A névadó Szilvagy falu e völgy felső végében volt. Azonban már ez is újabb névképződmény, a középkorban Azyagh, Ozyagh, Aszuágy néven találjuk, amely kiszáradt, vagy időnként kiszáradó vízmedret jelent,²³ esetleg az irtásos gazdálkodással lehet kapcsolatba hozni.²⁴

Az említett egykori falvak tehát közel voltak az ugyancsak elpusztult Szentmihály faluhoz. A falvak ilyen sűrűsége a középkorban itt az országos átlagnál nagyobbat jelentett.²⁵ Helyüket Számpli Gyula is ismerte, vezetése mellett 1983-ban végeztem terepbejárást. A Budnyai erdőszház (akkor romokban hevert) építéskor téglákat találtak, talán az egykori falu maradványai. Efölött a Zsindelyes (a III. katonai felmérésen „Sindeles”) — tetőn, Szentmihály falu helyétől É-ra kb. 1,5 km-re, egy elmosódott terasz, valószínűleg szántóföld nyoma látszik. A Szilágyi (helyesen Szilvágyi!) patak felső vége fölött emelkedő Gólyás-tető körülbelül a Budnya-feliratú helyen van. Lapos hegytető, széles út vezet végig rajta, részben már fákkal benöve. Az út mellett több, 30—40 cm magas, kerek kis halom emelkedik, átmérőjük 10—15 m körüli. Egyiket kissé megbolygatuk, paticsdarabok kerültek elő. Néhány halmon bolygatás nyoma látszik. Feltehetően Szilvagy (Azyagh, Ozyagh, Aszuágy) falu maradványai.

E falumaradványok helyének kutatását bizonyára tovább lehetne folytatni e nagy kiterjedésű erdőben. Még egyet említek, amely kissé távolabb az előzőktől, Szentmihály helyétől DNy-ra kb. 4 km-re, Lasztonya községtől ÉNy-ra kb. 1 km-re a Szentlőrinci erdőben található, ahol az 1389-ben említett Szentlőrinc nevű kis település nyomait sejtethetjük.²⁶ É felé kinyúló alacsony földnyelv kissé kiszélesedő végén 50x32 m átmérőjű, ovális területet vesz körbe 30—50 cm magas földsánc, kívül sekély árokkal. Belül több kisebb emelkedés települést sejtet. A földnyelven, a településtől D-re kb. 100 méterre kis fenyőcsoport helyén a hagyomány szerint a kis falu temetője van.

Jegyzetek:

- ¹ Gönczi F. 1914. 41, 44.
- ² Itt kell megemlékeznünk id. Számpli Gyuláról, aki szűkebb hazája, a zalai táj történeti emlékeit kutatta, járta töretlen kedvvel. Az élet, a mindennapi megélhetés nem engedte, hogy teljes idejét erre szentelje, de minden szabadidejét igyekezett erre fordítani. Szerzővel hosszú ideig levelezésben volt, írásai sok értékes történeti adatot és megfigyelést tartalmaznak. Szentmihály elpusztult falu és földvárának felfedezése is az ő érdeme. Az ásatások feldolgozását sajnos már nem érthette meg, 1988-ban örökre itthagytta szeretett szülőföldjét.
- ³ Az 1. számú házról lásd: Holl I. 1987. A házokról és a faluképről lásd: Holl I. 1990. A kemencéket és kerámialeleteket Parádi Nándor fogja feldolgozni. A kézirat lezárása után hívta fel figyelmemet Vándor László arra, hogy Szentmihály falu első említése 1310-ből származik, de az akkori tulajdonos nevét nem ismerjük (Anjoukori okmánytár I. 216.).
- ⁴ A cserepek kormeghatározását Parádi Nándornak köszönöm.
- ⁵ Holl I. 1990.
- ⁶ Sándorfi Gy. 1980. Nováki Gy.—Sándorfi Gy. 1984.
- ⁷ Nováki Gy.—Sándorfi Gy. 1990.
- ⁸ Nekuda, V.—Unger, J. 1981. 219—220. kép.
- ⁹ Marx M.—Vándor L. 1982.
- ¹⁰ Vándor L. 1982.
- ¹¹ Vándor L. 1984.
- ¹² Müller R. 1972.
- ¹³ Szőke B. M.—Vándor L. 1981.
- ¹⁴ Kozák K. 1957.
- ¹⁵ Miklós Zs. 1978.
- ¹⁶ Holl I. in: Holl I.—Parádi N. 1982. 199.
- ¹⁷ Holl I. 1987. 161.
- ¹⁸ Engel P. 1977. 210.
- ¹⁹ Maksay F. 1971. 115, 117—118, 149, 185, 222.
- ²⁰ XVIII—XIX. századiak a Börzsöny hegységben (Nováki Gy. 1975—1977), XIV—XVI. századiak Tamási mellett (Torma I. 1981), valamint Sümeg—Sarvalyi erdőben (Nováki Gy. 1984—1985.)
- ²¹ II. katonai felmérés XXIII. 59. (1829—1866.)
- ²² III. katonai felmérés 3557/4 (1872—1884.)
- ²³ Kiss L. 1980. 614. Az 1389. évi határleírásból Maksay F.-nél is szerepel Aszúágy (Szilvágy) (1971. 28. kép), de tévesen a Szentmihály falutól ENy-ra, több mint 20 km-re fekvő, mai Szilvágy faluval azonosítja.
- ²⁴ Takács L. 1980. 135—142.
- ²⁵ Maksay F. 1971. 104.
- ²⁶ A lelőhelyet Decsi István bánokszentgyörgyi plébános és Számpli Gyula segítségével kerestük fel. Decsi István több környékbéli földvár bejárásához nyújtott segítségével ezúton mondok köszönetet.

Irodalom:

- | | | | |
|------------------------|---|---|--|
| Engel P. 1977 | Királyi hatalom és arisztokrácia viszonya a Zsigmondkorban (1387—1437). Budapest. | Nekuda, V.—Unger, J. 1981
Nováki Gy. 1975—1977 | Hrádky a tvrze na Moravě. Brno.
Régi szántóföldek nyomai a Börzsönyben. A Magyar Mezőgazdasági Múzeum Közleményei (MMMK) 53—78. |
| Gönczi F. 1914 | Göcsej s kapcsolatosan Hetés vidékének és népének összevontabb ismertetése. Kaposvár. | Nováki Gy. 1984—1985 | Szántóföldek maradványai a XIV—XVI. századból a Sümeg—Sarvalyi erdőben. MMMK 19—31. |
| Holl I. 1982 | In: Holl I.—Parádi N.: Nagykézi középkori falu kutatása. A Veszprém Megyei Múzeumok Közleményei (VMMK) 16. 181—201. | Nováki Gy.—Sándorfi Gy. 1984 | Az Árpád-kori várak kutatásának legújabb eredményei. Műemlékvédelem 28. 167—179. |
| Holl I. 1987 | A középkori Szentmihály falu ásatása I. Az 1. ház és kályhája. Zalai Múzeum 1. 161—177. | Nováki Gy.—Sándorfi Gy. 1990 | Várak az őskortól a XVIII. századig a történeti Borsod vármegyében. (Megjelenés előtt a Borsodi Kismonográfia sorozatban.) |
| Holl I. 1990 | A középkori Szentmihály falu ásatása II. A házak, falukép, az írásos adatok tanúsága. Zalai Múzeum. 2. | Sándorfi Gy. 1980 | Motte típusú várak a történeti Borsod vármegyében. A Herman Ottó Múzeum Évkönyve. 19. 9—39. |
| Kiss L. 1980 | Földrajzi nevek etimológiai szótára. Budapest. | Szőke B. M.—Vándor L. 1981
Takács L. 1980 | Balatonmagyaród—Kolonpuszta. RF I/34. 85.
Írtásos gazdálkodásunk emlékei. Budapest. |
| Kozák K. 1957 | Kazincbarcika—Várdomb. Archaeologiai Értesítő (AÉ) 84. 89. | Torma I. 1981 | Mittelalterliche Ackerfeldspuren im Wald von Tamási (Komitat Tolna). Acta Archaeologica 33. 245—256. |
| Maksay F. 1971 | A magyar falu középkori településrendje. Budapest. | Vándor L. 1982 | Balatonmagyaród—Pogányvári sziget. RF I/35. 86. |
| Marx M.—Vándor L. 1982 | Zalaszabar-marhalegelő. Régészeti Füzetek (RF) I/35. 99. | Vándor L. 1984 | A pákai „Várhelyi domb” területén végzett kutatásokról. Zalai Gyűjtemények 18. 97—112. |
| Miklós Zs. 1978 | Árpád-kori földvár Váchartyán—Várhegyen. AÉ. 105. 95—105. | | |
| Müller R. 1972 | Adatok a Nyugat-Dunántúl középkori népi építészetéhez. VMMK 11. 195—210. | | |

Der Burgwall und die Äcker des mittelalterlichen Dorfes Szentmihály

Im ausgedehnten Waldgebiet von Bánokszentgyörgy erhebt sich das Szentmihály-Plateau. Am südwestlichen Ende des flachen Bergrückens befindet sich ein kleiner Burgwall. 40 m davon entfernt beginnt ein kleines wüstes Dorf mit dessen Überresten von insgesamt zehn Häusern, die sich über 200 m lang erstrecken und seitlich mit den Überresten einer kleinen Kirche (1. Abb.). Die hervorgekommenen Scherben und andere Gegenstände stammen aus der Zeit zwischen der zweiten Hälfte des 15. Jahrhunderts und der ersten Hälfte des 16. Jahrhunderts. Einige Scherben sind allerdings in die Árpádenzeit (11.—13. Jahrhundert) zu datieren, und auch die Kirche ist ein früheres Bauwerk. Die Häuser und die Kirche wurden 1983—84 von Imre Holl und Nándor Parádi freigelegt. Der Verfasser führte im Burgwall eine Ausgrabung durch. Im Folgenden wird hier über die Ergebnisse der letzteren Ausgrabung und über die Acker Spuren neben dem ehemaligen Dorf die Rede sein.

Der Burgwall ist eine doppelte Motte und von Gräben umgeben (2. Abb.). In den 20er Jahren unseres Jahrhunderts wurde diese stark gestört. Die Mitte des grösseren Hügels wurde vollständig aufgegraben und die Erde auf den Rand geworfen. Der Schnitt des I. Suchgrabens (3. Abb.) zeigt die Oberfläche aus der dem Burgbau vorangegangenen Phase sowie die künstliche Auffüllung des Niveaus der Burg vor den Störungen der 20er Jahre. Die ursprüngliche Breite und Tiefe der Burggräben betrug einheitlich 4 m. In der Verfüllung waren verkohlte Holzstücke und Scherben. Diese stammen auch aus der Zeit zwischen der zweiten Hälfte des 15. und der ersten Hälfte des 16. Jahrhunderts. Zwei Bruchstücke sind in die Árpádenzeit einzuordnen.

Der II. Suchgraben durchschnitt den Graben zwischen den zwei Hügeln (4. Abb. a.). Obwohl ein Teil

der Erde der Störung aus den 20er Jahren dort zerstreut war, war das Profil des Grabens gut erkennbar. Mittels des III. Suchgrabens (4. Abb. b.) untersuchten wir den Rand des kleineren Hügels, ein abzugrenzender Rand war jedoch nicht zu erkennen.

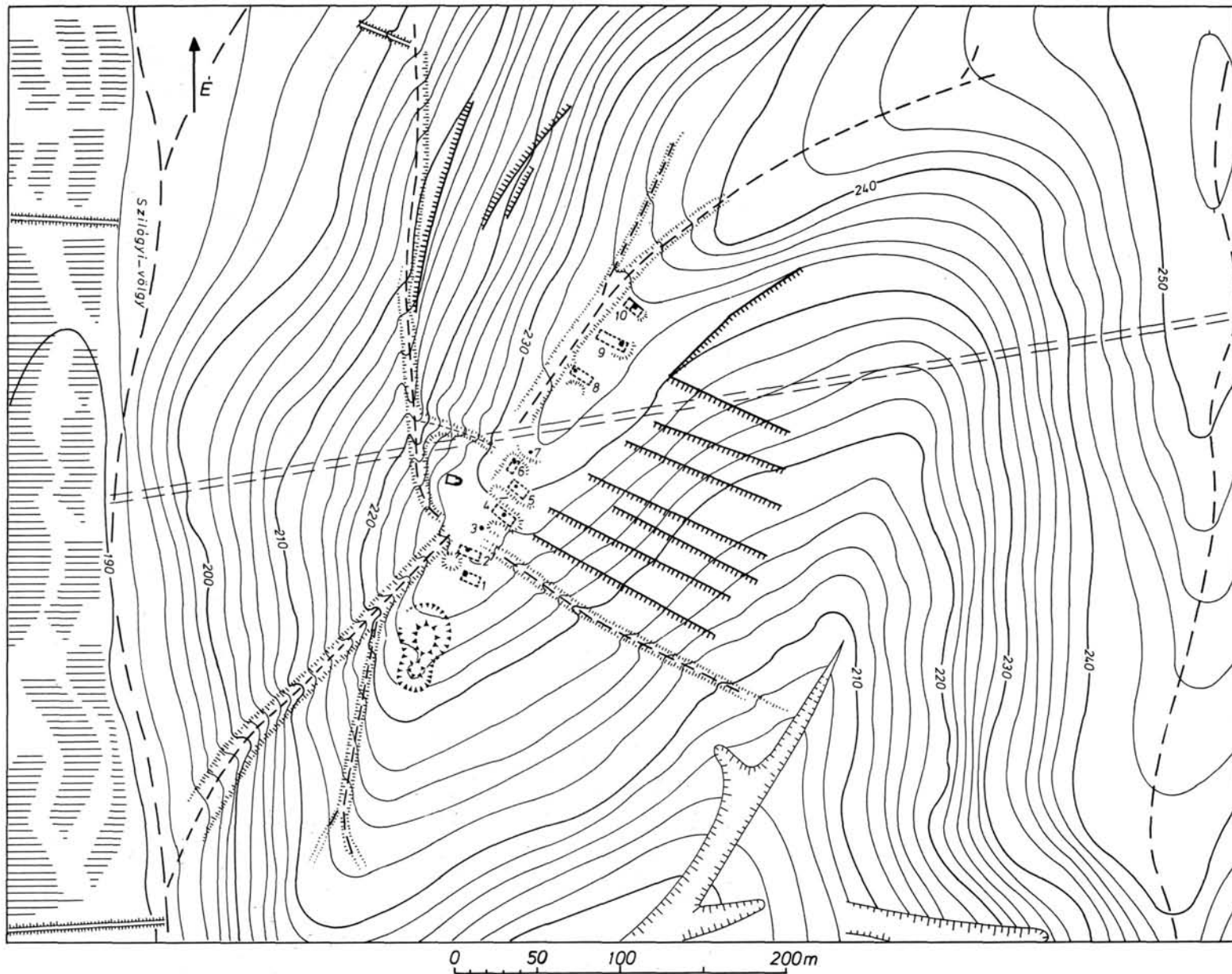
Durch die Ausgrabung gelang es, die Form und Grösse der Burg vor der Störung zu rekonstruieren (5. Abb.). Von der Befestigung ist lediglich der Graben erkennbar geblieben. Spuren einer Steinmauer gab es nicht. Der Platz des inneren Gebäudes ist vollständig durch die früheren Störungen vernichtet worden. Möglicherweise war es aus Holz gebaut (Turm, Haus?). Auf dem kleineren Hügel war kein Gebäude.

Nach dem Typ des Aufbaus der Burg und denen aus früherer Zeit stammenden Scherben ist sie in die Árpádenzeit zu ordnen, obwohl es so scheint, dass sie auch im Spätmittelalter benutzt wurde.

Die tief eingefahrenen Wege, die teilweise schon von Bäumen eingewachsen sind, zeigen gut das ehemalige Wegenetz dieses kleinen Dorfes, Spuren, der ehemaligen Äcker sind an zwei Stellen zu finden. Auf der nordwestlichen, steileren Seite sind drei längs ausgerichtete Terrassen zu beobachten. Auf der flacheren südöstlichen Seite konnten sieben Grundstücke durch die Grenzraine und kleinen Terrassen unterschieden werden. Die letzten Parzellen gehörten zu den Häusern.

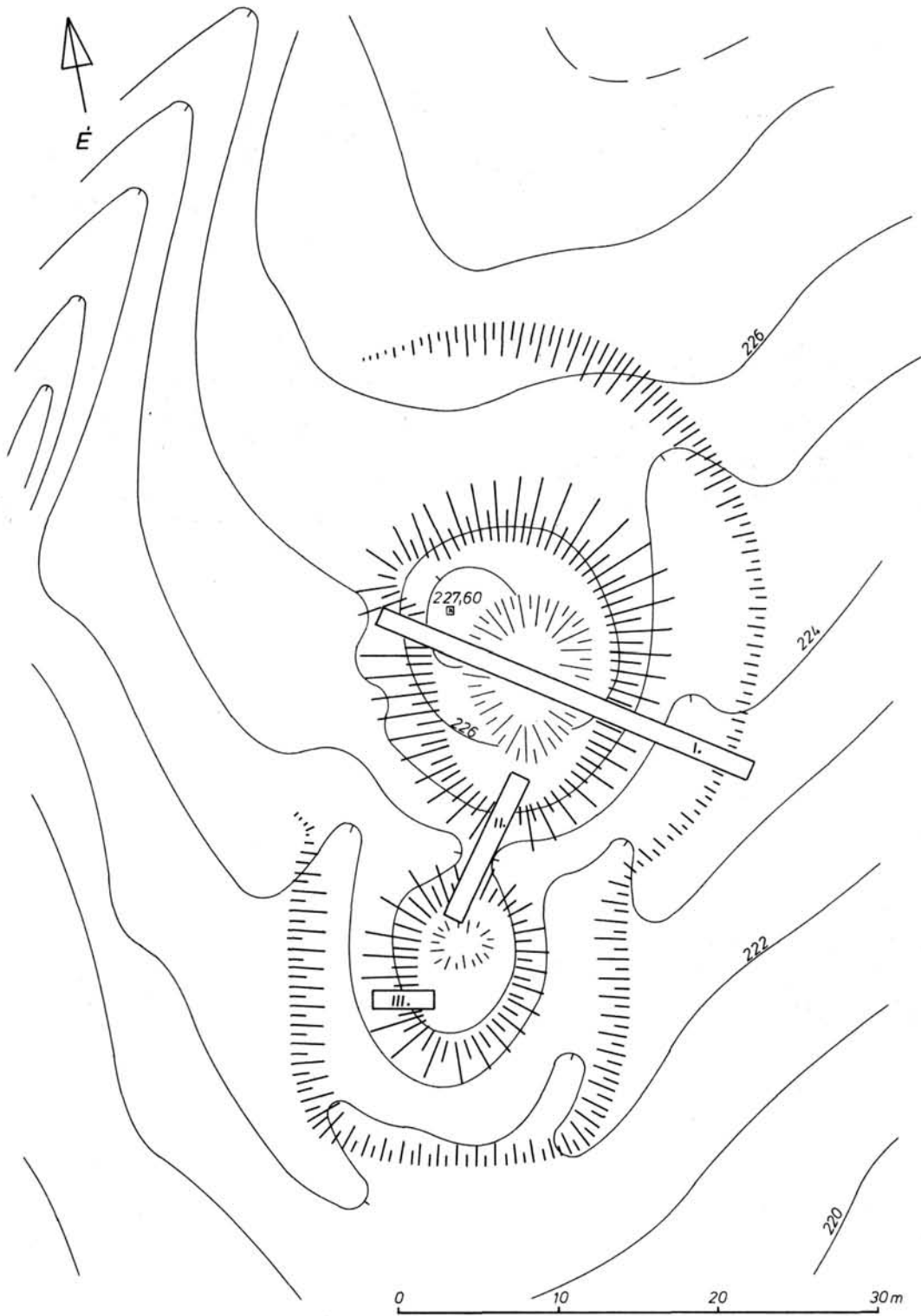
Im Umkreis von 2—4 km des ehemaligen Dorfes Szentmihály befanden sich im Mittelalter mehrere Dörfer, die aber ebenfalls im 16. Jahrhundert wüst wurden. Ihre Namen sind heute in den Bezeichnungen des ausgedehnten Waldes wiederzufinden. Ihre archäologische Untersuchung fand jedoch noch nicht statt.

Nováki Gy.

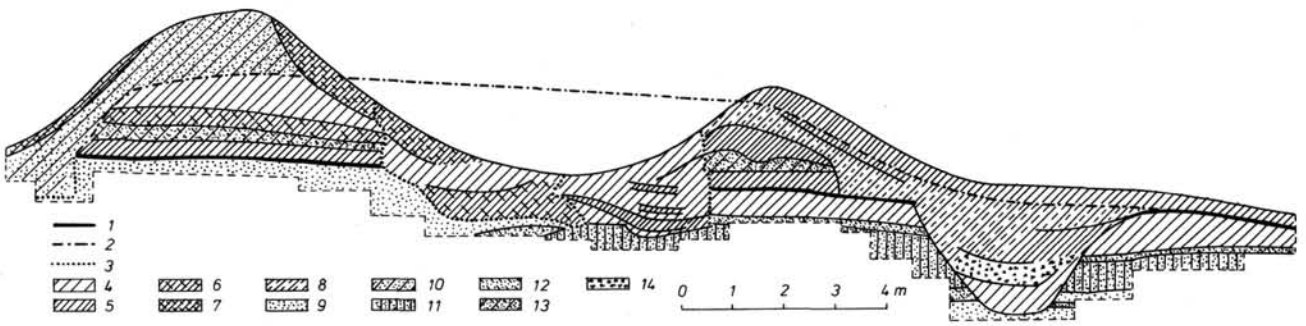


1. kép: Bánokszentgyörgy—Szentmihályi-tető a feltárt házak, földvár, régi utak és szántóföldek maradványaival.

Bánokszentgyörgy—Szentmihályer Gipfel mit den freigelegten Häusern, dem Burgwall, den alten Wegen und den Resten der Äcker.



2. kép: A földvár jelenlegi állapota, a kutatóárokokkal.
Der gegenwärtige Zustand des Burgwalls
mit den Suchgräben.

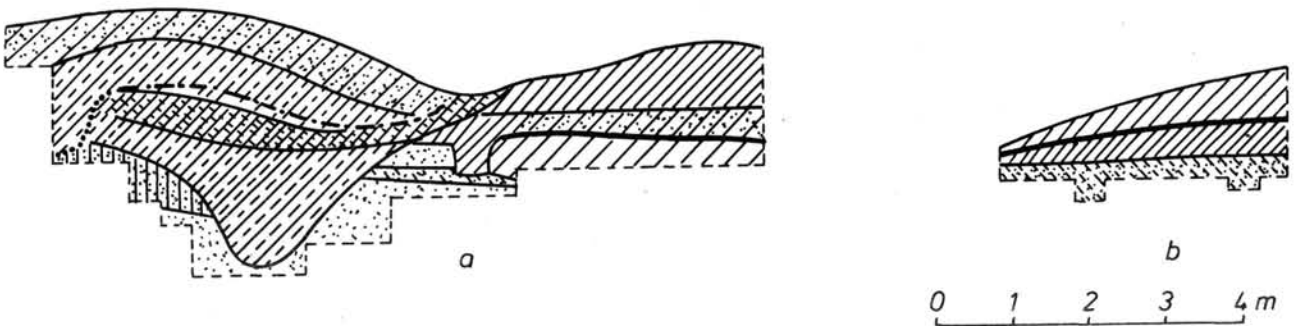


3. kép: Az I. kutatóárok ÉK-i metszete.

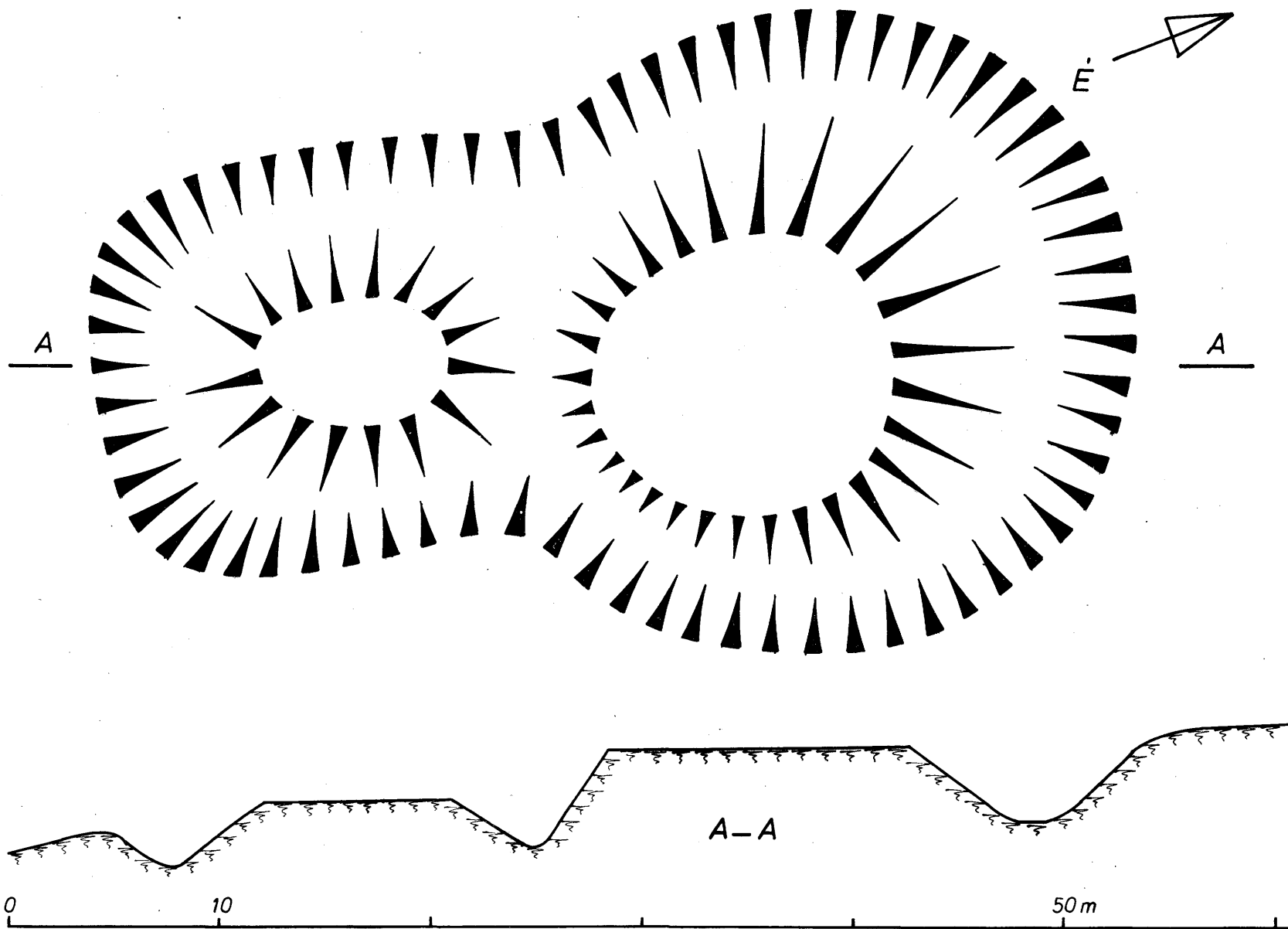
1: eredeti felszín, 2: az 1920-as évek bolygatásai előtti felszín, 3: az 1920-as évek bolygatásai, 4: világosbarna, 5: sötétbarna, kevert, 6: sötétbarna, kevés világosszürkével keverve, 7: sötétbarna, szürkés, 8: sötétbarna, sárgás, 9: sárga homok, 10: sárga homok, kevés barnával keverve, 11: sárga homok, vöröses, 12: világosszürke agyagos homok, kevés barnával keverve, 13: világosszürke agyagos homok, kevés barnával keverve, 14: faszén.

Nordost-Profil des I. Suchgrabens.

1: ursprüngliche Oberfläche, 2: Oberfläche vor der Störung der 20er Jahre, 3: Störungen der 20er Jahre, 4: hellbraun, 5: dunkelbraun, gemischt, 6: dunkelbraun, mit wenig hellgrau gemischt, 7: dunkelbraun, graulich, 8: dunkelbraun, gelblich, 9: gelber Sand, 10: gelber Sand, mit wenig braun gemischt, 11: gelber Sand, rötlich, 12: hellgrauer lehmiger Sand, 13: hellgrauer lehmiger Sand, mit wenig braun gemischt, 14: Holzkohle.



4. kép: a: A II. kutatóárok DK-i metszete.
b: A III. kutatóárok É-i metszete.
a: Südost-Profil des II. Suchgrabens.
b: Nord-Profil des III. Suchgrabens.



5. kép: A földvár domborzati viszonyainak rekonstrukciója.
Rekonstruktion der Höhenverhältnisse der Burg.

