

Nováki Gyula—Skerletz Iván:

Várvölgy—Kis-Láz-hegy későbronzkori földvéra

Az ország egyik legnagyobb kiterjedésű őskori földvéra eddig elkerülte a kutatók figyelmét, csak futólagos említéseit ismerjük. Egy részletére, az „Ördögkövek”-re a környék lakossága már régen felfigyelt. 1864-ben Pesty Frigyes helynévgyűjteményében feljegyezték: „...egy nagy völgyben rettentő halom kő úgy látszik mintha oda hordva lett volna.” Az 1983. évi helynévgyűjtéskor két néphagyományt jegyeztek fel: 1. Az ördögökkel hordatták össze az erdőben levő köveket. Az ördög répaszekéren hordta a követ, a szekér itt összetört a teher alatt, s az ördög itt hagyta a köveket. 2. A Vörösöld-tető a barátok szántóföldje volt, onnan hordták ide a köveket, hogy az itt lévő völgyet azzal feltöltsék, s így bejárhassanak a faluba, kerülő nélkül.¹

Az őskori földvérat és sáncát elsőnek Dornay Béla ismerte fel, aki 1934-ben így ír róla: „Ördögkú. 348-as nyereg. Ez a kocsiút jobb és bal oldalán tört bazaltkőből álló, óriási bazalttorlasz, mely az egész Kis (391 m) és Nagyláz-hegyet (344 m) bekerítő óriási, korai vaskorszakbeli földvérnak a kapuja lehetett, s az őseiber védelmi szempontból hordta ide össze ezt az óriási kőtorlaszt... A Kis- és Nagylázhegy hatalmas bazaltplatóján keresztül érintjük a Csuhus tavat, a Vörösöld-tetőt (369 m) és a Delelő tavat (szárazságban kiszáradnak) s innét Kelet felé a Kutyaeresztő nevű meredek bazaltsziklafal tetejére érünk.” Említi az 1926-ban előkerült aranyeletet is, valamint egy rajzot közöl, kilátással a Rezivár felé, előtérben egy kőszánc látható.² Utóbbit nem tudjuk pontosan azonosítani, mert a ma álló idős fák teljesen eltakarják a kilátást, de valószínű, hogy a nagy „kőtorlasz” nyugati szélén lévő, sáncra emlékeztető kőhalmazzal azonos (erre alább még kitérünk).

Ezután a lelőhelynek csak rövid említéseivel találkozunk, valamennyi helyen a későbronzkorba—koravaskorba datálva. Radnóti Aladár 1952-ben Uzsapuszta környékéről, közelebbi adatok és forrás megjelölése nélkül „több földvár”-ról szól.³ Erre hivatkozva említ Patek Erzsébet 1968-ban ugyanitt földvérat.⁴ Nováki Gyula 1964-ben említi,⁵ majd 1979-ben rövid leírását adja.⁶

A Magyarország Régészeti Topográfiája 1966-ban megjelent 1. kötetében a Várvölgy község határának vázlatos lelőhelytérképén ezt a hegyet is feltüntették Kis-Láz-hegy név alatt, de csak az 1926. évi aranyelet lelőhelyeként, a nagykiterjedésű telep és a sáncot nem említik. Ugyan-

ezen a térképen az ettől délre magasodó, viszonylag keskeny gerincet jelölik Nagy-Láz-hegynek.⁷

A későbronzkori földvérat magába foglaló hegy több régészeti lelettel szolgált már az elmúlt több mint száz év alatt, az őskornak ugyanebből a korszakából. 1879-ben a hegy keleti lábánál, Lesenceistvánd község temetőjében sírásók találtak 15 db bronzkarikát.⁸ 1910-ben ettől északra 5 km-re, de még a hegy északkeleti lábánál, a Lesencepatak medrében 23 darabból álló bronzlelet került elő (fibula, karperecek, tokos vésők, sarlók, üllők, öntörögök).⁹ 1926-ban a fennsíkon, a Nagy-Láz-hegy 344-es magaslatán (tkp. a Kis-Láz-hegy északi felén) találtak „faásás” közben edényben elrejtett aranykincset (14 db sújtásos aranyhuzal gyűrű, 6 db vékony lemezkorong, illetve ilyenek töredékei, egy gombolyag aranyhuzal).¹⁰ Egy szörvány edényről is tudunk Uzsapusztáról, közelebbi lelőhely megjelölése nélkül, amely a leltári szám szerint 1950-ben, vagy közvetlenül előtte került elő.¹¹ Mivel a bazaltbánya ekkor kezdte meg működését, nem kizárt, hogy a fennsík északkeleti széléről származik. 1952-ben a kőbányában, nyilván a hegytetőn, bronzleletet találtak (pápaszemes fibula, tokos balta és 12 db nyitott végű karika).¹²

A Keszthelyi-hegység északi oldala alatt, a Zalaszántó és Várvölgy községek közötti medencét északról és keletről bazalthegyek sora zárja le. Ezek egyike a Várvölgy (korábban Alsó- és Felső Zsid) határához tartozó Kis-Láz-hegy (1. kép). Oldala körös-körül rendkívül meredek. Északnyugat felé mélyen fekvő nyereg köti össze a hasonló magasságú Szebike-heggyel. Déli oldala azonban változatlan magasságban folytatódik egy keskeny nyeregben („Ördögkövek”), erről a Nagy-Láz-hegy magasabban fekvő, viszonylag keskeny gerincére jutunk fel, amely délkeleten a Kőorra nevű hegyorommal végződik.¹³

1950-ben a Kis-Láz-hegyen megkezdte működését a bazaltbánya. A hegy fejtését az északkeleti szélén, a Dornay által említett Kutyaeresztő nevű meredek sziklafalnál indították. Azóta a fennsík északi felét teljesen lebányászták. Ezen a részen a fennsíknak egyetlen része sem maradt fenn, a nyíltzóna bányaművelés már mélyen az egykori felszín szintje alatt folyik. A fennsík pereme és a meredek hegyoldal (az északkeleti oldal kivételével) azonban érintetlen maradt, ezért az őskori telep egykori kiterjedését ennek alapján rekonstruálni tudjuk (2. kép).

A Kis-Láz-hegy fennsíkja egyenletesnek, laposnak mondható, átlag 340 méteres tengerszint feletti magasságban, amelyből csak középen emelkedik ki a kb. 25 m relatív magasságú Vörösföld-tető. A laposabb, mélyebben fekvő részekben több (általában kiszáradt) tavat, illetve vizegyes helyet találunk. Ezek közül kettőnek, a Végtnak (valószínűleg azonos a Dornay által említett Delelő-tóval) és a Barát-tónak a helyét ma már csak a régi térképek alapján ismerjük.

Az őskori telep, a felszínen és a bánya szélén a felső rétegben található nagy mennyiségű cserép alapján az egész fennsíkra kiterjedt. Mesterséges erődítésnek azonban csak a déli végében találjuk nyomát. A többi részen a hegy pereme oly hirtelen török le a rendkívül meredek, helyenként sziklás oldalba, hogy nagyobb méretű mesterséges erődítésre (sáncra) aligha volt szükség, a feltételezhető palánknak viszont semmi nyoma sem maradt a felszínen.

A fennsík dél felől, az azonos magasságú nyereg („Ördögkövek”) irányából szorult csak jelentős védelemre (3. kép). Az itt található maradványokra figyelt fel Dornay Béla. A keskeny nyereg felől két rövid, de feltűnően nagy méretű sánc között vezet be az út a fennsíkra. A sáncok egyenkénti hossza 20—25 m, belső magasságuk 4—5 m. A nyugati sánc külső oldalát alul már megbolygatták, az így feltárt részlet alapján feltehetően nagyrészt kőből áll. Felső részén azonban kő nem látszik, itt földréteggel számolhatunk. A két sánc közötti kapu mindkét széle kissé lefaragott, mai szélessége 15 m körüli.

A nyugati sánc előtt, a nyereg széle és a kocsút között kb. 43x27 méteres területen nagy mennyiségű bazaltkő hever, növénytakaró nélkül. A kőhalmaz vastagságát nem ismerjük, több méter is lehet. Eredetét nem tudjuk pontosan meghatározni, csak feltételezéseink vannak. Az elmúlt ke-rek 35 év alatt több ízben is jártunk itt és sajnos azt tapasztaltuk, hogy a kőből, mivel könnyen hozzáférhető, időnként nagy mennyiséget szállítanak el, még a közelmúltban is. Így a kőhalmaz eredeti alakját nem ismerjük. Nyugati szélén, a meredekebbé váló oldal felett, kb. 0,5 m belső magasságú kő-sánc-féle húzódik. Első pillanatra mesterséges erődítésre gondolhatnánk, de alaposabb vizsgálódás után kitűnik, hogy a kőszedés a belső területre korlátozódott, a szélén meghagyták a köveket és így véletlenül alakult ki a sáncra emlékeztető alakulat. Ennek a „sánc”-nak különben sincs lezárása, ami alapján védelmi rendeltetését feltételezhetnénk.¹⁴

A nyugati sánc alját már elérte a kőszedés, azt kb. 25 m hosszan meg is bontották, amint ezt fentebb már említettük. A sánc így feltárt részlete arra mutat, hogy a kőből emelt sánc egyenes folytatását jelentette az alatta elterülő nagy kőhalmaz. Ezért arra gondolunk, hogy ez a nagy kiterjedésű, majdnem járhatatlan kőhalmaz is a védelmet, a sánc megközelítésének az akadályozását jelentette. A keleti sánc előtt is hevernek kövek, de a másik oldalhoz viszonyítva sokkal kevesebb.

Egy korábbi irodalomban említés történt arról, hogy a nyergen átvezető kocsút mesterséges töltésen futna és az feltehetően az őskori út maradványa.¹⁵ Ezt ma már nem tart-

juk biztosan megállapíthatónak, mert a közelmúltban a kőhordással kapcsolatban a kocsút nyugati oldalán nagy mennyiségű meddőföldet halmoztak fel és ezzel megváltoztatták a környéket. Az út keleti szélén, a nyereg pereme alatt még két, természetes eredetű „lépcső” húzódik, teraszra emlékeztetve.

Összegezve a fentieket: az őskori telep és a bevezető út védelmét két rövid, de nagy méretű sánc jelentette, amelyeknek a megközelítését még nagy kiterjedésű kőhalmaz is nehezítette.

E két rövid sáncon kívül más sáncot nem találtunk. A nyugati sánc folytatásaként, a fennsík déli peremén kb. 400 m hosszan, a perem éles kanyaráig hol határozott, hol elmosódott, feltehetően mesterséges terasz húzódik, több helyen megszakadva. E délnyugati sarok alatt, mintegy 15 méterrel alacsonyabb szinten, a hegyoldalban kb. 60 m hosszan feltűnő, de természetes eredetű terasz húzódik. Ehhez hasonló suvadásos terasz alakulat a hegy keleti pereme alatt is található.

A keleti sánctól északkelet felé húzódó peremen nem találtuk nyomát a felszínen mesterséges erődítésnek, az itt ott mutatkozó csekély domborulat — nézetünk szerint — természetes alakulat.

A telep belsejéről ásatás nélkül semmi közelebbit sem tudunk. A kőbánya délnyugati sarkában két gödör metszete látszik a lebányászott rész felső részében, itt sok edénytöredéket találtunk. A bányafal többi szakaszán és a felszínen is sok helyen gyűjthető hasonló lelet.

A fennsík délnyugati szélén, a Kaszáló-tótól keletre két mesterséges halom van egymás mellett (magasságuk 1,5—2 m), ezek eredetét csak ásatással lehetne megállapítani.

A telepnek egyetlen, biztosan azonosítható bejárata az Ördögkövek nevű helyen volt. A többi, igen meredek hegyoldalon továbbiaknak nincs biztos nyomuk. Tekintettel azonban a telep nagy kiterjedésére, feltehető, hogy a nyugati oldalon felhúzó két mellékvölgyben is volt egy-egy bejáró, így a Törökirtás-völgyben, valamint a Méházi-tótól északnyugatra. Az északkeleti oldalat a bánya teljesen eltüntette, ezért itt esetleges feljáróra nem tudunk következtetni. Valószínű, hogy a Szebike-hegy felé átvezető nyereg felől is volt feljáró, de ennek nyomát — részben a bánya pusztítása miatt — ma már nehéz lenne megtalálni.

Az őskori telep a teljes fennsíkot magába foglalta. Ennek hossza (a lebányászott résszel együtt) 1900, legnagyobb szélessége 1200 m, területe kb. 160 ha volt.

A talált cserepek a későbronzkori ún. urnamezős kultúra edénművességének jellegzetes darabjai, ezekre Patek Erzsébet idézett munkájában láthatunk bőven analógiát (4. kép). Más korszaknak nem került elő nyoma. A későbronzkor nagy kiterjedésű földvárait Magyarország számos helyén ismerjük, de nagyságrendileg — eddigi ismereteink szerint — csak Hódmezővásárhely—Nagytatársánc 250 ha körüli területe múlja felül a Kis-Láz-hegy 160 hektárát. Az eddig felmért későbronzkori földvárak közül Dédestapolcsány—Verebce-tető (123 ha), Bakonyszentlászló—Keselőhegy (112 ha) és Bakonyszentkirály—Zöröghegy

(102 ha) közelíti meg az itt ismertett erődített őskori telep méreteit.

A Kis-Láz-hegy igen alkalmas volt megtelepedésre. A természet által is jól védett lapos fennsík már egymagában is megfelelt erre a célra, az ott található, egykor bővebb ví-zű tavak pedig még a vízszükségletet is biztosították. Ez utóbbi ritka előnyt jelentett, mert ehhez hasonló vízgyűjtő tavakat csak kevés későbronzkori földvárban találunk (pl. Bakonyszentlászló—Kesellőhegy, Pomáz—Kőhegy, Mátraszőlős—Kerekbük, Boldogkőváralja—Tóhegy, Tolcs-va—Várhegy).

A Kis-Láz-hegy földvára a közvetlen környéken nem állt egymagában. A leletek tanúsága szerint a közeli többi,

hasonló magasságú, meredek oldalú bazalt-hegy és az alattuk elterülő síkság is lakott volt ebben a korszakban. Ilyenek, alig 10—20 km távolságon belül, a Tátika, Haláp, Csobánc, Szentgyörgy-hegy és a Badacsony. Ezeket a hegyi telepeket, a Kis-Láz-hegyhez hasonlóan, elsősorban a bazalt-hegyekre jellemző, rendkívül meredek, sziklás oldalak védtek. Esetleges mesterséges erődítésük felkutatása, amelyek ezeken is csak rövid szakaszokon várhatók, még a jövő feladata. A csúcsos alakú Gulács és Tótihegy alkalmatlan volt az erre a korszakra jellemző, nagy kiterjedésű telepek számára, ezekről nem is került elő semmilyen lelet. Végül a középkori Rezivár előtti sáncvárat említjük, amely esetleg ide sorolható, de itt sem történt még ezirányú kutatás.

Jegyzetek:

- ¹ Zala m. földr. nevei 1986. 50.
- ² Dornay B.—Vigyázó J. 1934. 255, 279.
- ³ Radnóti A.—Gerő L. 1952. 27.
- ⁴ Patek E. 1968. 51.
- ⁵ Nováki Gy. 1964. 109.
- ⁶ Nováki Gy. 1979. 108—112.
- ⁷ MRT 1. 165—166. A szövegben az aranylelet lelőhelyét (helyesen) a Nagy-Láz-hegyre helyezik, ami ellentmondani látszik azzal, hogy a térképen viszont a Kis-Láz-hegyen jelölik. A látszólagos ellentmondás abból fakad, hogy a Kis-Láz-hegy északi felét is nevezték Nagy-Láz-hegynek. Az általunk említett lelőhelyekre, illetve leletekre vonatkozó valamennyi irodalmat ismerteti az MRT 1. kötete, ezért csak az azóta (1966 után) megjelent munkákra hivatkozunk.
- ⁸ MRT 1. 110. 27/3. sz. lelőhely. Említi Patek E. (1968. 79.). Mozsolics A. (1985. 144.) Lesenceistvánd I. számú depotleletként ismerteti. A leletek a szombathelyi múzeumba kerültek.
- ⁹ MRT 1. 109—110. 27/1. sz. lelőhely. Említi Patek E. (1968. 50.). Mozsolics A. (1985. 144.) Lesenceistvánd II. számú depotleletként ismerteti. A leletek a Darnay-gyűjteménybe kerültek, a II. világháborúban elpusztultak.
- ¹⁰ MRT 1. 166. 51/1. sz. lelőhely. Az irodalomban a község korábbi neve alapján mint felsőszidi aranylelet ismeretes. Említi Patek E. (1968. 50.). Mozsolics A. (1985. 211.) részletesen

- foglalkozott vele. Az aranylelet a Magyar Nemzeti Múzeumba került. Mozsolics megemlíti, hogy valószínűleg bronztárgyak is voltak az aranytárgyakkal együtt, melyek jóval később a keszthelyi Balatoni Múzeumba kerültek.
- ¹¹ Patek E. 1968. 131. LIV. t. 9. Az edény a Magyar Nemzeti Múzeumba került.
- ¹² MRT 1. 110. 27/2. sz. lelőhely. A lelet a keszthelyi Balatoni Múzeumba került.
- ¹³ Az említett hegyek nevét az irodalomban és a térképeken különféle képpen találjuk. A Kis-Láz-hegy neve valamennyi helyen azonos, de ugyanennek az északi felét, amelyet a bánya már elpusztított, hol Nagy-Láz-hegynek, hol Öreg-Láz-hegynek nevezik. Az Ördögkövektől nyugatra eső kis nyúlvány a Kávéhegy, a délre eső, valamivel magasabb hegy neve ugyancsak Nagy-Láz-hegy, illetve ennek az Ördögkövek fölé magasodó része Förtés (Fertős) néven is szerepel. A Székéket Felső-Nagy-Láz-hegyként, illetve Istvándi erdő néven is jelölik. Itt köszönjük meg Almás Károlynak a terepbejárásokban való közreműködését és Horváth József bányaigazgató felvilágosításait a bánya működésével kapcsolatban.
- ¹⁴ A Dornay B. által közölt rajzon feltehetően ez a „kőszanc” látszik. A rajz azonban idealizált képet mutat, a valóságban nem ilyen szabályosan rakott kövekből áll.
- ¹⁵ Nováki Gy. 1979. 111.

Irodalom:

- DORNYAY B.—VIGYÁZÓ J. 1934 Balaton és környéke részletes kalauza. Budapest
- MOZSOLICS A. 1985 Bronzefunde aus Ungarn. Depotfundhorizonte von Aranyos, Kurd und Gyermely. Budapest
- MRT 1 Veszprém megye régészeti topográfiája. A keszthelyi és tapolcai járás (Magyarország Régészeti Topográfiája 1.). Budapest, 1966.
- NOVÁKI Gy. 1964 Zur Frage der sogenannten „Brandwalle” in Ungarn. Acta Arch Hung. 16. 99—149.

- NOVÁKI Gy. 1979 Óskori és középkori várak a bakonyi Kesellő- és Zöröghegyen. A Veszprém Megyei Múzeumok Közleményei 14. 75—120.
- PATEK E. 1968 Die Urnenfelderkultur in Transdanubien. Budapest
- RADNÓTI A.—GERŐ L. 1952 A Balaton régészeti és történeti emlékei. Budapest
- ZALA m. földr. nevei 1986 Zala megye földrajzi nevei II. A keszthelyi járás (A Magyar Nyelvtudományi Társaság Kiadványai, 178.) Budapest

Der spätbronzezeitliche Burgwall von Várvölgy—Kis-Láz-Berg

Von dem oberhalb der Gemeinde Várvölgy gelegenen, Kis-Láz genannten Basaltberg sowie direkt von seinem Fusse stammen schon mehrere spätbronzezeitliche Bronzedeputfunde und ein Goldfund. Der grosse Burgwall auf dem Bergplateau hat bisher in der Literatur nur Erwähnung gefunden.

Seit 1950 arbeitet auf dem Berg ein grossflächiger Steinbruch, welcher schon die Hälfte der urgeschichtlichen Siedlung vernichtete. Der Rand des Plateaus blieb jedoch noch in diesem Teil heil, wodurch wir die Ausdehnung der Siedlung noch rekonstruieren können.

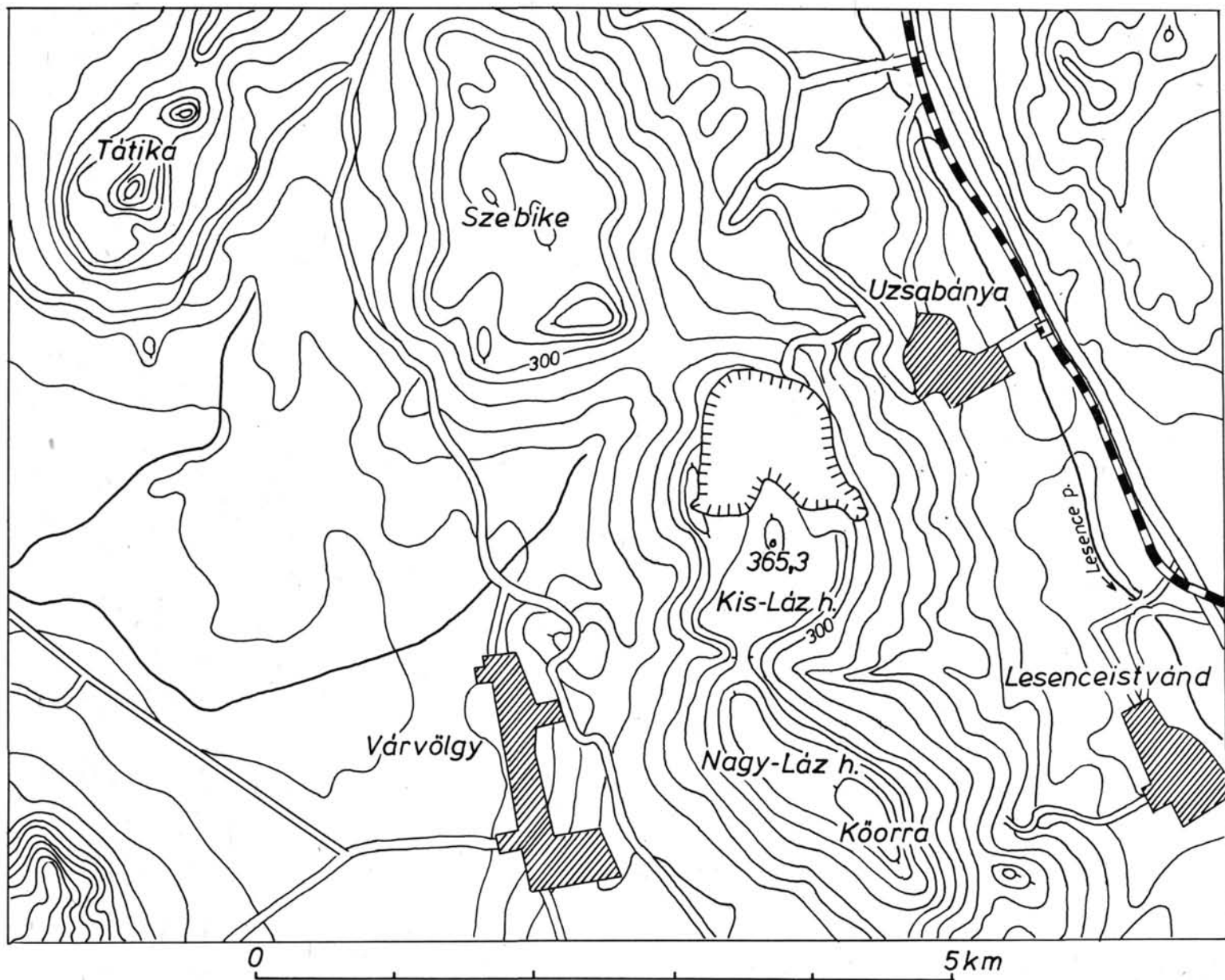
Rundherum ist der Berg sehr steil und wird stellenweise durch eine felsige Bergwand geschützt. Sein südliches Ende ist schmal, das Plateau setzt sich in gleicher Höhe im Sattel fort. Eine künstliche Befestigung ist nur hier vorzufinden. Zwischen den zwei kurzen, 20—25 m langen und 4—5 m hohen Schanzen führt die Strasse in die urgeschichtliche Siedlung. Die Schanze ist aus Basaltstein errichtet, auf der Oberfläche befindet sich jedoch eine Erdschicht. Vor der westlichen Schanze liegt ein grosser Steinhaufler ohne pflanzlichen Bewuchs, welcher die Annäherung an die Schanze erschweren sollte. In der jüngeren Vergangenheit ha-

ben die Einwohner der Umgebung von hier viele Steine weggeholt, weswegen die ursprüngliche Form dieser Steinsperre unbekannt ist. An die westliche Seite der Schanze und die südliche Seite der Siedlung schliesst sich die 400 m lange künstlich errichtete Terrasse, die ebenfalls zum Teil der Verteidigungslinie gehörte, an.

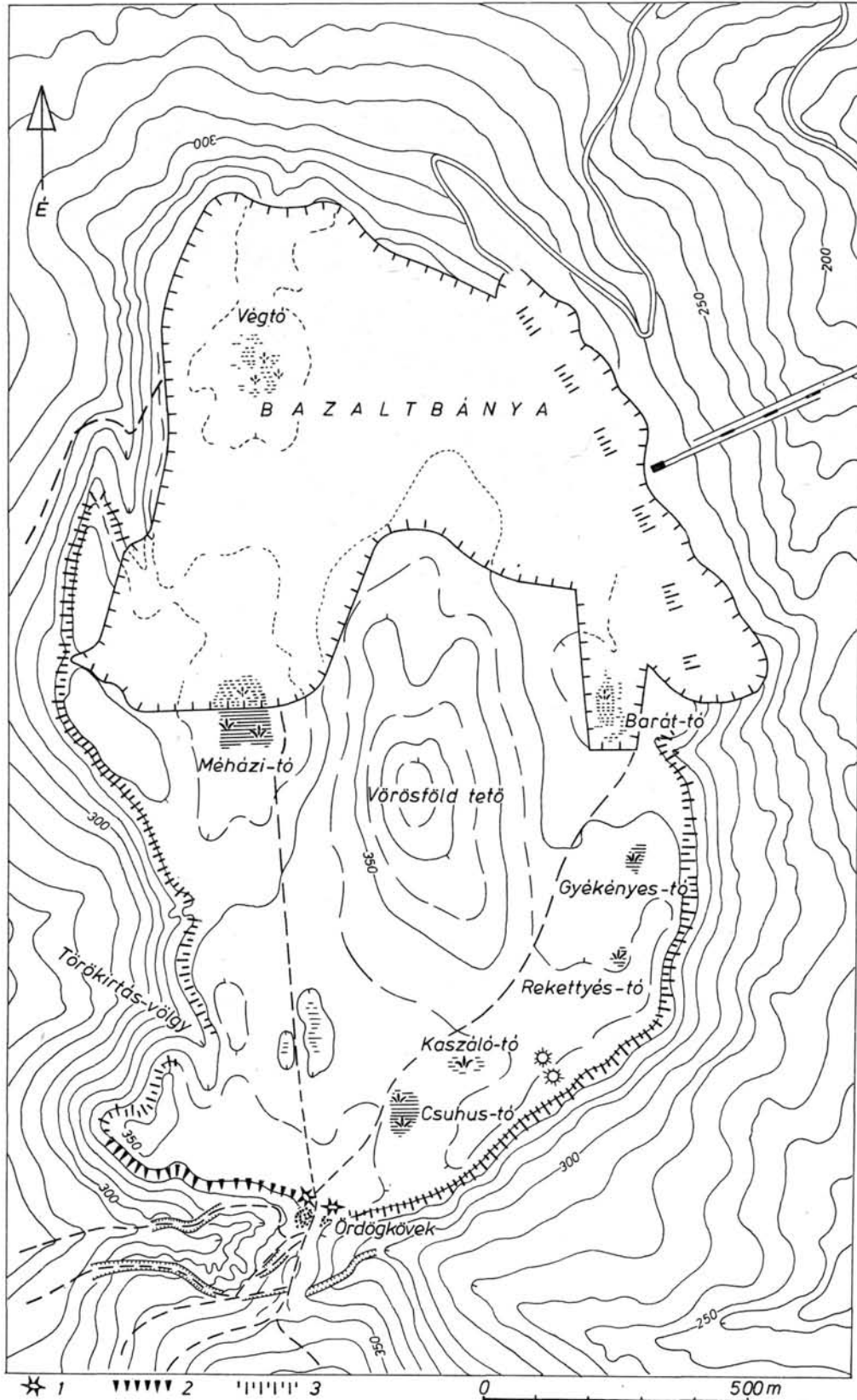
Eine Ausgrabung fand nicht statt. Die auf der Oberfläche gefundenen Scherben gehören der spätbronzezeitlichen Urnenfelderkultur an. Die Länge der Siedlung beträgt 1900 m (mit dem abgetragenen Teil zusammen), die Breite 1200 m, somit eine Fläche von ca. 160 ha. Von der Ausdehnung her gibt es nach unseren bisherigen Erkenntnissen in Ungarn nur in Hódmezővásárhely—Nagyatársánc einen Burgwall ähnlichen Alters (ca. 250 ha). Die weiteren, ebenfalls grossen spätbronzezeitlichen Burgwälle sind hingegen schon etwas kleiner (123, 112, 102 usw. ha).

Im Umkreis von 10—20 km des Kis-Láz-Berges erheben sich die berühmten Basaltberge des Oberen Balatongebietes. Von allen sind spätbronzezeitliche Funde bekannt. Jedoch steht die nähere Untersuchung und die Erforschung möglicher Befestigungen noch aus.

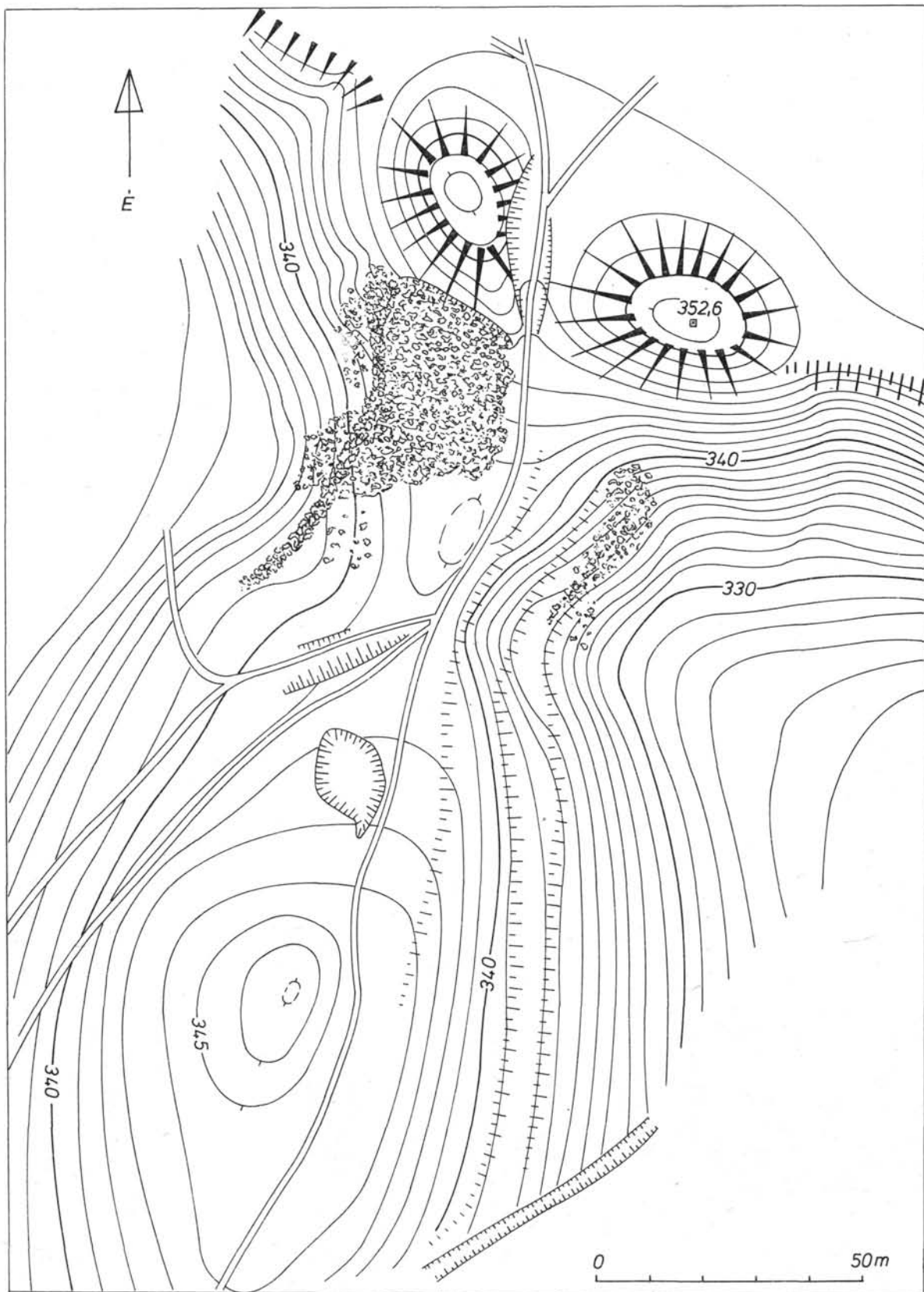
Nováki Gy.—Skerletz I.



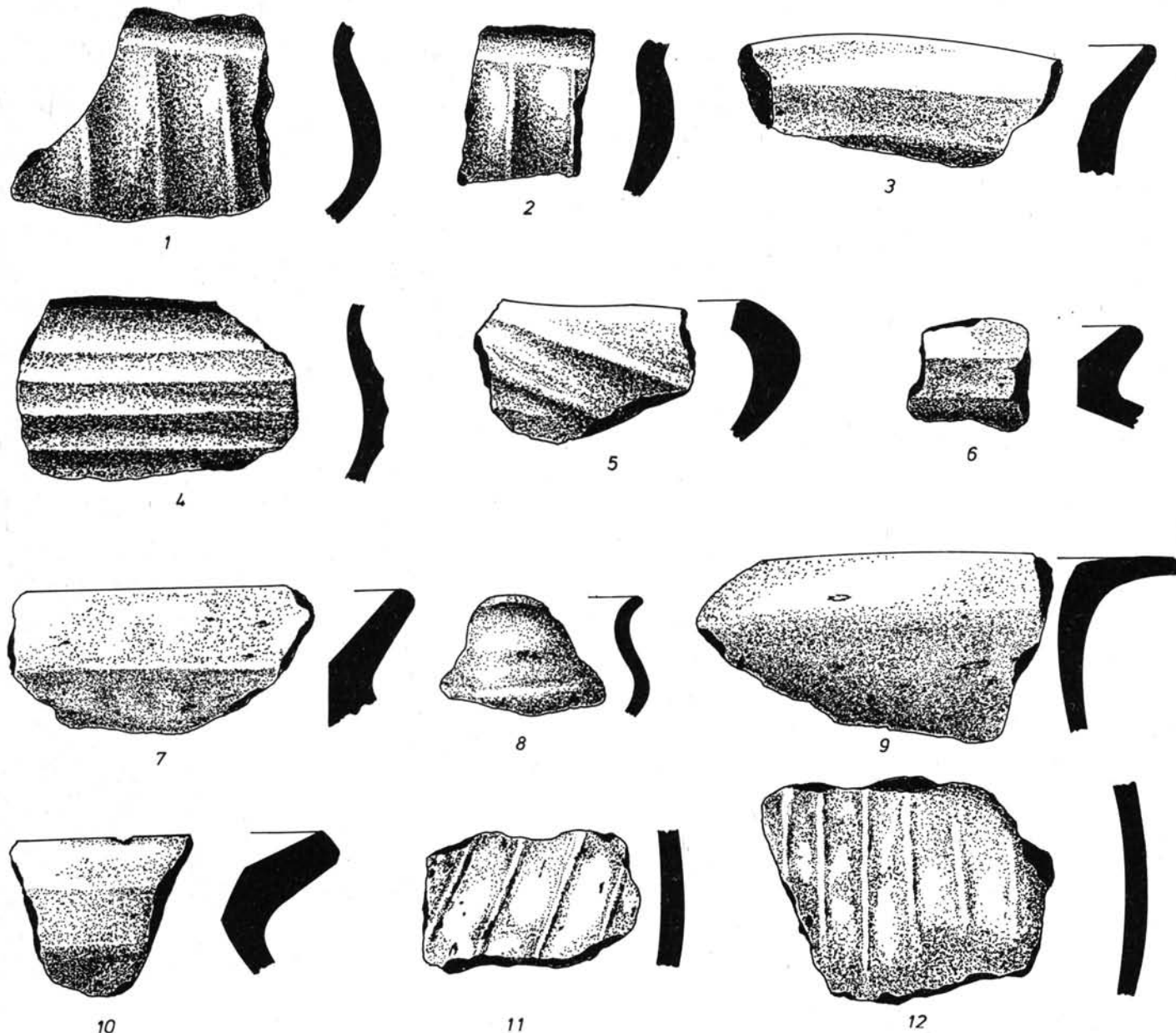
1. kép: Várköly—Kis-Láz-hegy és környéke
 Várköly—Kis-Láz-Berg und die Umgebung



2. kép: Várköly—Kis-Láz-hegy. 1=sánc, 2=mesterséges - terasz, 3=az őskori telep széle
 Várköly—Kis-Láz-Berg. 1=Burgwall, 2=Künstlich errichtete Terrasse, 3=Rand der urzeitlichen Siedlung



3. kép: Az „Ördögekő” a sánccal
„Ördögekő” mit der Schanze



4. kép: Várvölgy—Kis-Láz-hegy. Felszíni leletek
Várvölgy—Kis-Láz-Berg. Oberflächenfunde