

Jankovich B. Dénes:

## Ásatások az Árpád-kori Fenék falu területén 1976—1978

Lelőhelyünk a fenékpusztai késő római erődötől DNy-ra kb. 1000 méterre, a Sármellékre vezető országút és vasút déli oldalán lévő Vízügyi lakótelep déli szélén található. A terület az úgynevezett Keszthelyi-hát nyugati partja, melyet a Hévíz-csatorna, majd a Kis-Balaton határol nyugatról. Keleti oldalán egy széles völgy választja el a Keszthelyi-hát keleti vonulatától. Ennek legmagasabb pontján van az úgynevezett *Pusztatemplom*, a középkori Fenék falu temploma, mely a múlt század vége óta ismert régészeti lelőhely.<sup>1</sup>

A feltárás színhelyét északról és délről a hát partszegélyén sorakozó további lelőhelyek környezik. Ezek elsősorban őskoriak (badeni kultúra), de némelyiken található Árpád-kori leletanyag is.<sup>2</sup> Mint alább látni fogjuk, ásatásunk során is napvilágra került a badeni kultúra több hulladék-gödre, *Kalicz Nándor* 1964-ben feltárásunk helyétől DNy-ra és északra végzett kisebb szondázó ásatást, ahol a balatoni csoport leleteit és objektumait találta.<sup>3</sup> (1. kép)

A Vízügyi lakótelep déli szélén egy homokbánya van, melyet folyamatosan használtak még az 1970-es évek közepén is. A fenékpusztai közös magyar—szovjet ásatások megkezdése előtt, 1976-ban is jelentős homokkitermelés volt, melynek során a partfalban két—három faszenes, hamus földdel kitöltött gödör körvonala volt látható. A gödrökből Árpád-kori cserepek kerültek elő. Ezért elhatároztuk, hogy a fenékpusztai erődben és környékén végzendő ásatásokkal párhuzamosan ennek a lelőhelynek a veszélyeztetett részeit is feltárjuk. Ez a terv azért sem látszott indokolatlannak, mivel a felszínen végzett terepjárásaink megerősítették azt a feltételezést, hogy lelőhelyünk a már említett Fenék falu korai, Árpád-kori része lehetett. A két lelőhely között a távolság ugyan kb. 400 m, de a szántásban folyamatosan gyűjthetők előbb Árpád-kori, később pedig középkori, 14—16. századi cseréptöredékek. Ugyanezt a jelenséget tapasztalták a régészeti topográfia szerzői is.<sup>4</sup> E szempontoknak megfelelően jelöltük ki szelvényeinket a homokbánya partfala mentén egyenként 10x5 méteres mértékben.<sup>5</sup> (2. kép)

Az 1. szelvényben a két ásónyomnyi humusz kitermelése után jelentkezett a sárga homok, melyben három kisebb gödör foltját figyeltük meg az ÉK-i sarokban. Ezekben a gödrökben lelet nem volt, kivéve az „A” jelűt, melyben a nyesett szintnél kissé magasabban két kődarabot és egy tégl-

la alakú foltban paticsot találtunk. Biztosan tüzelőgödör volt, mivel betöltése hamus, laza föld, égett csontszilánkokkal. A gödrök mélysége mindössze 5 cm volt, így feltételezhető, hogy nagyobb részük az erózió és a talajművelés következtében már elpusztult. Ezt a feltételezést alátámasztják a szelvényben megfigyelt egyéb jelenségek is. Az első két ásónyomból összegyűjtött kerámialeletek, továbbá a szelvény DK-i sarkában talált löcsontok is, melyek egy hasonlóan sekély gödör mellett, a humuszréteg alján hevertek. Ezek: egy fél alsó állkapocs, egy radius, továbbá kisebb törmelékcsontok. A kerámialeleteket főleg a feltárt objektumok fölött találtuk a humuszban, tehát nyilvánvalóan azokhoz tartoztak, azonban a szántott-bolygatott rétegben a gödrök körvonala még nem voltak kivehetők.

Külön meg kell említenünk egy fazék bélyeges fenékrészét, melyen egymást metsző négyzetekből kialakított minta látható.<sup>6</sup> (13. kép, 2.) A 25. szelvényben feltárt kemence tapasztásából hasonló mintájú edény darabjait sikerült összeállítani.<sup>7</sup> (7. kép, 5.)

A 2. szelvényben semmilyen objektum nyomát sem találtuk. Az első két ásónyomban a humuszban voltak ugyan cserepek, de ezek szórványoknak tekintendők, mivel semmilyen objektumhoz nem köthetők. Közülük említést érdemel egy kívül szürkésbarna, belül vörös foltos, porrá tört kagylóval soványított peremtöredék. (12. kép, 14.) A perem csaknem vízszintesen hajlik ki és elkeskenyedő szélű. Oldalát durván befesült hullámvonalkötegek díszítik.<sup>8</sup> A többi lelettől élesen elütő anyagú és mintázatú darab valószínűleg 9. századi. A leletanyag kevert voltát alátámasztja az itt talált néhány erősen kopott római kori töredék, továbbá egy szintén erősen kopott, töredezett, átfúrt bográcserem, mely viszont biztosan Árpád-kori.<sup>9</sup> (9. kép, 3.)

A 3. szelvény ÉNy-i sarkában egy Árpád-kori fazék maradványait bontottuk ki. A fazék válltól lefelé épségben maradt meg, de pereme is kiegészíthető volt. Vörös színű, helyenként szürke foltos, érdes felületű, kavicssal soványított, kihajló pereme lekerekített szélű, oldalán csigavonalas díszítés látható. Fenékén talán sok küllős kereket formázó fenékbélyeg lehetett.<sup>10</sup> (8. kép, 4.) Körülötte semmilyen folt, vagy beásás nyoma nem mutatkozott. A fazék alatt viszont 4 darab vastárgyat találtunk: egy ép nyílhegyet, továbbá három négyzetes átmetszetű, ismeretlen rendeltetésű vastárgyacskát.<sup>11</sup> (14. kép, 9—11.)

A szelvény keleti fala mentén egy nagyobb kettős gödör folytja jelentkezett. („A” gödör)

A „B” jelű gödörben néhány kő- és csontdarabkát leszámítva semmiféle leletet nem találtunk. Sekély, kettős hulladék-gödörrel van szó, melyet csak a többi Árpád-kori gödör kitöltésével való összehasonlítás alapján helyezhetünk ebbe a korszakba.

A 6. szelvényben 35—40 cm közötti mélységben a szelvény közepén és déli felében egy nagyméretű, 7 m hosszú és 2 m széles szürke folt jelentkezett a sárgásbarna szubhumusz jellegű talajban. ÉNY-i sarkában egy kemence vörösre átégett körvonalai látszottak.

A nagyméretű folt bontása során hamarosan kiderült, hogy szabadban lévő kemencekomplexumot találtunk, melynek központi gödréhez félkörben 6 földbevált kemence tartozik. Valamennyi boltozata beszakadt, csak kisebb-nagyobb mértékben sikerült feltárnunk in situ maradt boltozat részleteket. Legjobban a 4. kemence, legkevésbé az 5-ös boltozata maradt meg. (3—4. kép) A kemencéket a feltárás sorrendjében számoztuk, ez tehát nem jelent kronológiai sorrendet. A központi gödör feltárása során az egyes kemencékben tartozó gödrök körvonalait mindaddig nem lehetett felismerni és elkülöníteni, amíg a kemencék letapasztott aljának szintje, azaz a jelenlegi felszíntől számított 50 cm-es mélységen túl nem haladtunk. Eddig a pontig tehát a leletanyagot szükségszerűen együtt kezeltük. A leletek között szürke és szürkésbarna színű, tört kavicssal soványított fazekak peremtörédei dominálnak, melyek kihajlóak, szélük kiszélesedő és általában ferdén levágott. Ritka esetben található felül enyhe horonnyal tagolt darabok. Ezenkívül jellegzetesek még a vörös színű, vastag falú, durva szemű kavicssal soványított, nagyméretű fazekak darabjai, melyekhez hasonlóak leginkább a kemencék tapasztságában voltak, mint azt alább látni fogjuk.<sup>12</sup> Külön ki kell emelnünk egy fekete színű, vékony falú, bordásnyakú edény részeit, melynek valószínűleg az egész felületét apró V-alakú bevagdosásokkal díszítették. Az edény pereme egyenes, enyhén lekerekített szélét bevagdosták, és a nyak úgy lett bordás, hogy tulajdonképpen lefelé haladva lépcsőzetesen szélesedik. Ugyanezen edény további két darabját a 3. számú kemencében találtuk.<sup>13</sup> (9. kép, 11.)

Néhány fenékbélyeges töredék is került elő a központi gödörből: az egyik egyenes vonal, a másikon kör részlete, a harmadikon pedig körben kereszt látható.<sup>14</sup> (13. kép, 1.)

Midőn a kemencék napvilágra kerültek, a korábban egy-egy központi gödör kisebb gödrökre és a kemencékhez tartozó hamugödrökre bomlott szét. A kemencék közötti gödrökben nem volt értékelhető lelet, kivéve a 6. és az 1. számú kemencék közé esőt, melyben marhahakoponyát találtunk. Ez a töltés felső részében, tulajdonképpen a gödör „tetején” feküdt, és már 35 cm-es mélységben, a kemencék körvonalainak előbukkanásakor rátaláltunk.

1. kemence. Feneke 38 cm mélyen volt, 160 cm széles, 105 cm hosszú, alakja lekerekített háromszög. Aljának tapasztsága egyrétegű, középtűt kissé teknőszerűen bemélyed. Szájánál mindkét oldalon kövek voltak. A tapasztsá-

ból edénycserepeket szedtünk ki.<sup>15</sup> Ezek túlnyomórészt szürke színű, szemcsés anyagú, kissé profilált peremtörédekből (10. kép, 1., 3., 12. kép, 3.), néha csigavonalas díszítésű darabokból álltak. Külön meg kell említenünk egy világosbarna színű, szürke foltos darabot, melyen függőlegesen benyomott, de vízszintes sorba rendezett fésűlenyomatok láthatók (12. kép, 12.), továbbá egy vörös színű, polírozott felületű díszítetlen kis darabot. Ugyaninnen származik két vaskés is.<sup>16</sup> (14. kép, 6—7.)

Kronológiai szempontból nagy jelentőségű az a tény, hogy az 1. és a 2. kemence tapasztságainak anyagából egész fazekat sikerült összeállítani. Ez szürkésbarna színű, szemcsés anyagú, díszítetlen edény, melynek kihajló pereme ferdén levágott.<sup>17</sup> (8. kép, 3.) Eszerint tehát ez a két kemence csaknem egyidőben készült. Mégis a 2. számút építhették valamivel utóbb, mert hamuzögödre átvágja az előbbi kemence gödrét. (Lásd 3. kép) Alakjuk is hasonló, a 2. kemence is lekerekített lapos háromszög formájú, csaknem ellipszis alakú. Hossza 120 cm, szélessége 190 cm. Aljának a felszíntől mért mélysége 40 cm, boltozatának íve jelentős mértékben megmaradt. Teknőszerű aljának tapasztságából egy szürkésbarna színű, szögletes, széles peremű cserépüst darabjai is előkerültek, melynek külső oldalán bearcolt vonal fut körbe.<sup>18</sup> (9. kép, 4.) Az anyag nagy része azonban csigavonalas, illetve párhuzamos vonalakkal díszített fazekából származik. Anyaguk világosbarna vagy szürke színű, apróra tört kavicssal soványított, a kihajló peremek szélei megvastagodóak, néhány esetben kismértékben profiláltak. (12. kép, 19.) Néhány fenékbélyeges töredék is akad, ezek azonban annyira kopottak, hogy nem meghatározhatók.<sup>19</sup> (13. kép, 5, 7.)

A 3. kemence kétségkívül korábbi az előzőnél, mert hamuzögödre átvágta ennek hamugödrét. Alakja bizonyos mértékig eltér a többitől, ugyanis inkább négyszög formájú. Ennek szájához is köveket tettek. Nem kétséges, hogy valamivel huzamosabb ideig használhatták, mivel tapasztságában két rétegben voltak a cserepek, és hamuzögödre is mélyebb és nagyobb, mint a többié. A kemence legnagyobb szélessége 140 cm, hosszúsága 110 cm. A két cserépréteg egyaránt kb. 5—5 cm vastag, de ezeket csak részben lehetett szétválasztani. A vegyes (nem szétválasztható) leletekből barnásszürke színű, szemcsés anyagú fazekat is össze lehetett állítani, melynek kihajló pereme ferdén levágott, és csigavonalas díszítésű.<sup>20</sup> (7. kép, 3.) Ugyaninnen származik a központi gödörből előkerült bordásnyakú edény peremének további két darabja is, ezenkívül egy szögletes peremkiképzésű cserépbogrács peremtörédeke, továbbá barna és szürke színű, apróra tört kavicssal soványított, enyhén érdes tapintású, gyakran csigavonalas díszítésű fazékdarabok. Egy töredéken egy párhuzamos vonalból álló félkör alakú bearcolt minta látható, mely lehet hullámvonal-köteg részlete, de lehet önálló minta is.<sup>21</sup>

Sok leletünk van, mely a kemence tapasztságának felső rétegeből származik. Ezekből három fazekat is sikerült összeállítani: az egyik szürkésbarna színű, tört kavicssal homokkal soványított, enyhén érdes felületű. Hordó alakját a széles fenék és a nyak hiánya erősen tömzsivé teszi. Ki-

hajló peremének széle ferdén levágott. Oldalát lefelé haladva ritkuló vízszintes vonalak díszítik. (7. kép, 4.) A másik barna színű, tört kavicssal és homokkal soványított hatalmas edény. Kihajló peremének széle enyhén megvastagszik és ferdén levágott. Oldalát valószínűleg csigavonal-minta díszíti, ez azonban a jelentős hiányok miatt nem mondható biztosnak.<sup>22</sup> (7. kép, 1.) A harmadik szürkésbarna színű, tört kavicssal soványított, enyhén érdes és egyenetlen felületű, széles fenekű, tömzsi edény. Tölcséresen kihajló pereme hurkaszerűen megvastagszik. Durván bekarcolt csigavonal-minta díszíti.<sup>23</sup> (8. kép, 2.) A többi lelet többsége is ehhez a típushoz tartozik. Ki kell azonban emelni egy sajátos csoportot, mely vörös színű, durva kavicssal soványított, szembeütően durva anyagú, vastag falú, nagyméretű darabokból áll. A kihajló perem ferdén levágott szélű, alul erőteljesen profilált. A töredékek mindössze 2—3 edényből származhatnak.<sup>24</sup> (11. kép, 9.)

A kemence tapasztásának alsó rétegéhez mindössze egyetlen fazék töredékeit lehetett egyértelműen kapcsolni. Ezek világosbarna színű, apróra tört kavicssal és homokkal soványított, sima felületű, majdnem zsfros tapintású darabok. A kihajló peremrész hurkaszerűen, lekerekített széllel vastagszik meg. Vállán vízszintes vonalat keresztező egyes hullámvonal fut körbe, oldalán is vízszintes vonalak voltak. A fenék részletén jól látható a korongról való levágás nyoma. Részben ragasztott, részben össze nem illő töredékek, melyek nem adják ki a teljes profilt.<sup>25</sup>

A 4. kemence alakja leginkább lekerekített sarkú háromszöghöz hasonlít. Boltozata jelentős mértékben megmaradt, mint az a rajzokon is látható. Hosszúsága 130 cm, legnagyobb szélessége 140 cm. Fenekének tapasztása egyrétegű volt, melyben kizárólag késő keltakori LT C—D cserpeket találtunk. Ez kézenfekvő is, hiszen közvetlenül az e korból származó gödör mellé építették. Nyilvánvaló, hogy a kemence építéskor ezt a gödört megbolygatták és a belőle kikerült kerámiaanyagot felhasználták.<sup>26</sup>

Az 5. kemence az előbbitől DK-re, kissé távolabb és magasabban helyezkedett el. Különállását az is hangsúlyozza, hogy tüzelőgödre sem kapcsolódik semmilyen formában az előző négy kemencéhez. Alakja majdnem háromszög, hosszúsága 120 cm, szélessége 140 cm. Boltozata csaknem teljesen elpusztult, kis csonkja mindössze a déli oldalon maradt fenn. Tapasztása egyrétegű volt, és egyetlen darab cserép sem volt benne. Annál többet találtunk viszont az előtte lévő kis kerek hamuzógödörben. Ezek túlnyomórészt szürke vagy barna színű perem- és oldaltöredékek, tört kavicssal soványítva, ritkán párhuzamos vízszintes vonalakkal díszítve. Meg kell említenünk a leletek egy csoportját, melyeken jól látszik, hogy a külső sima edényfelület agyagiszappal alakították ki, és ahol ez letöredezett, ott előtűnik a törésfelületben is jól látható kavicsos anyag. A gödörből számos ilyen darab került elő.<sup>27</sup>

A 6. kemence a kemencecsoport legdélibb tagja. Alakja ovális, boltozata helyenként maradt fenn. Hossza 140, szélessége 145 cm. Tapasztását egyszer megújították, a felső tapasztásban azonban csak kevés cserép volt. Valamennyi szürke vagy barna színű, tört kavicssal soványított, enyhén

érdes felületű, csigavonalas díszítésű töredék. Előkerült egy fazék koronglenyomatos fenékrésze is.<sup>28</sup> (13. kép, 4.) A kemence szájánál itt is köveket találunk, a lépcsőzetesen mélyedő hamuzógödör kibontása során nem sikerült relatív kronológiai megfigyeléseket tenni: ezen a mélységszinten már egyetlen másik gödört sem vág át. Az viszont kiderült, hogy a 6. és az 1. számú kemence közötti gödör már be volt töltve, amikor ezt építették. A gödörben egy vaskést is találtunk.<sup>29</sup> (14. kép, 8.)

Az alsó tapasztás anyagából egy szürke színű, apróra tört kavicssal soványított, érdes felületű fazekat sikerült összeállítani. Az edény hordó alakját az erőteljesebb kihasadás tömzsvivé teszi. Szélesen kihajló peremének széle ferdén levágott, és alul kissé kiszélesedik. Oldalát vízszintes vonalak (talán csigavonalak) díszítik.<sup>30</sup> (8. kép, 5.)

A 7. szelvényben három kisebb gödör körvonalai jelentkeztek a barnássárga altalajban, betöltésük szürke, laza hamus föld volt. Az „A” gödör a szelvény közepén található, mélysége mindössze 20 cm, átmérője 110 cm, enyhén tojásdad alakú.<sup>31</sup> A „B” gödör a szelvény DK-i,<sup>32</sup> a „C” gödör a szelvény DNY-i sarkában volt, és benyúlt a déli fal, illetve a 8. szelvénytől elválasztó tanúfal alá is. Ez utóbbit elbontva egy nem túl mély, kettős gödört bontottunk ki, alján tapasztásmaradványt figyeltünk meg.<sup>33</sup> A gödörnek a déli szelvényfal alá eső részét nem bontottuk ki. A gödrök feltárása után megfigyeltük, hogy a korábbi szelvényekkel ellentétben ezek nem a sárga homokba, hanem egy barnássárga színű kevert talajba voltak beásva. Ebben a kevert rétegben meglehetősen sok őskori cserépet is találtunk.

A 8. szelvényben összesen négy gödör szürke foltját észleltük közülük kettő (B és C) csaknem teljesen elpusztult a bányaművelés során. A másik kettő is kis sekély gödröcske volt csupán.

A 9. szelvényben mindössze egyetlen objektum maradványait sikerült feltárni: a bánya falában egy kerek, lefelé szűkülő gödörnek mintegy negyedrésze maradt meg.

A 10. szelvényben (5. kép) a bánya metszetalában látható kemencén kívül más objektum nem volt. A „kemence” minden vonatkozásban eltér az eddig ismertektől. Először is szokatlanul mélyen van, alja a jelenlegi felszíntől 120 cm-re található. Feltűnő érdekessége, hogy az alja egyáltalán nincs átégve, csupán a hamuzógödörrel szembe eső oldalai és teteje. Sajnos alakját nem lehetett megállapítani, hiszen a homokbányával jó kétharmadát elpusztították. Valószínű azonban, hogy kerek, pontosabban félkör, legfeljebb patkó alakú lehetett a tüzelőtér. Tulajdonképpen egy olyan gödorről van szó, melynek egyik oldalát kivájták, és ez a bemélyedés van oldalt és felül átégve. Sokáig használhatták, hiszen az átégett földréteg 10 cm vastag. Nem tudjuk egészen pontosan megmagyarázni, hogy az alja miért nincs átégve. Talán azért, mert a hamu kikotrásakor az átégett földréteget is felbontották és eltávolították. Erre utalhat az a megfigyelés, hogy a hamuzógödör feltöltésében a vastag, tiszta hamurétegek mellett találunk paticsrögökből álló réteget is. A betöltésben három egymástól jól elválasztható réteget különítettünk el, ezek a gödör

használatának egy-egy periódusát jelzik. Az egyes rétegeket barna földrétegek választják el egymástól, ami arra utalhat, hogy a felújított használat között hosszabb idő, talán egy-két év is eltelt. A gödörben talált cserepeket rétegenként elkülönítettük, de az egyes rétegek anyaga között számottevő különbségek nem észlelhetők. A felső rétegben szürke színű, tört kavicssal soványított, érdes felületű fazékdarabok voltak, melyek peremének széle kissé felhúzott, így belső oldalukon horony képződött. A perem széle elkeskenyedő és lekerekített, illetve ferdén levágott, vagy pedig mindkét oldalán megvastagszik. Van olyan is, ahol a perem külső oldalát borda tagolja. Előfordul néhány barna színű, apró kavicssal és homokkal soványított, sima felületű fazékdarab is, továbbá elég nagy számban vízszintes vonalakkal díszített faltöredékek. Itt került elő még egy vaspánt darabkája is.<sup>34</sup> (14. kép, 3.) A második rétegben, amely tulajdonképpen a felső összefüggő hamuréteggel és a rajta elhelyezkedő paticosos töltéssel azonos, lényegesen kevesebb cserép volt. Az itt talált peremtöredékek kivétel nélkül abba a típusba tartoznak, melyeknél a perem széle felhúzott, belül hornyolt, kívül bordával tagolt. A faldarabok általában vízszintes vonalakkal díszítettek.<sup>35</sup> A betöltés alsó rétege (az alsó hamus-paticsos szint) anyaga már változatosabb, noha itt is többségben vannak az olyan peremek, melyek széle felhúzott, felül hornyolt, alul bordával tagolt. Van azonban néhány olyan lekerekített peremszél is, ahol csak az alsó bordát találjuk, továbbá egy olyan, ahol a perem megvastagszik mindkét oldalán. Külön meg kell említenünk egy világosbarna színű, apróra tört kavicssal és homokkal soványított, sima felületű, majdnem zsíros tapintású fazék darabjait, ahol a kihajló peremrés hurkaszerűen, lekerekített szélel vastagszik meg. Vállán vízszintes vonalat keresztező egyes hullámvonal fut körbe, oldalán is jól láthatók a vízszintes vonalak. A többi oldaltöredék többsége vízszintes vonalakkal díszített, de van néhány egyes hullámvonal is. Egy bélyeges fenékrész is találtunk: az egész fenéket kitöltő küllős kerekét ábrázolt.<sup>36</sup> A tüzelőgödör egész betöltésében feltűnően sok halcsont volt található.

Az 1977. évi ásatás szelvényeit (11—22) az előző évi sor déli oldalán jelöltük ki. A 11. szelvényben egy kisebb őskori személgödör volt, a 12. szelvényben az első ásónyomban egy vashorgot és egy fogazott élű aratósarló töredékét találtuk.<sup>37</sup> (14. kép, 1—2.) A második ásónyom kitermelése után két gödör foltja jelentkezett. Ezek közül a DNy-i sarokban lévő a badeni kultúra hulladékgyűjteményére, melyet jól lehetett ismerni nemcsak a belőle kikerült edénytöredékekről, hanem a gödör világosbarna színű földjéről is, szemben az Árpád-kori gödrök sötétszürke, hamus, laza betöltésével.

A „B” gödörben, mely a szelvény közepe táján az északi tanúfal alá is behúzódik, égett agyagot, paticosot, cserepeket és csontokat találtunk.<sup>38</sup> Megfigyeltük, hogy a fekete, laza töltésben nagyméretű, 25—30 cm átmérőjű sárga színű lösztömbök vannak. Ezenkívül foltokban égett agyagos földet, továbbá kemence oldalfalából származó tapasztásrészleteket bontottunk ki, melyek rendezetlen összevisszaságban feküdtek, tehát gödrünkkel semmiképpen sincse-

nek szerves kapcsolatban. A gödör keleti falában egy kb. 50 cm hosszú famaradványt bontottunk ki.

A 13. szelvényben négy gödör foltja került napfényre a nyereséskor. Az „A” őskori, kisméretű kerek hulladékgyűjtemény, a másik kettő („B—C”) sekély, 2—3 cm mély Árpád-kori gödröcske, szórványos leletanyaggal. A szelvény sarkában lévő „D” gödör barna színű, homogén betöltése különbözött az őskori és az Árpád-kori objektumok színétől is. A betöltésből az állatsontokon kívül késő kelta LTC—D jellegű kerámia került elő. A gödör déli irányban jelentősen, nyugatra csak kis mértékben nyúlik a szelvényfal alá. A betöltésben az előbb említett barna föld szinte szabályos vastagságban sárga homokkal rétegződött. A leletek a barna földből származtak, főleg a felsőbb rétegekből. Szórványosan vas salakot is találtunk a közel 2 méter mély, hatalmas veremben.

A 14. szelvényben egy szintén késő-kelta gödröt találtunk kevés cseréppel. A 15. szelvényben három folt jött elő az ÉNy-i, ÉK-i és DK-i sarokban. Az „A” őskori, a „B” Árpád-kori, sekély gödröcske, leletanyag nélkül. A 16. szelvényben nagy kiterjedésű hármas gödörkomplexum foltját észleltük, melynek széle a 15—16. szelvények fala alá is behúzódik. A feltárás során kiderült, hogy a középső, „C” jelű gödörbe ásták bele a feketébb, lazább kitöltésű „A—B” gödröket, ezekben azonban leletanyag nem volt, kivéve egy szürkésbarna színű, homokkal soványított, sima felületű Árpád-kori fazék profilált peremrészét.<sup>39</sup> (10. kép, 4.) A „C” gödör lefelé lépcsőzetesen szűkülő bronzkori hulladékgyűjtemény. Mélysége 160 cm, alján a kerámialeleteken és állatsontokon kívül tapasztásnyomokat illetve -maradványokat is találtunk rendezetlen összevisszaságban.

A 17. szelvényben a nyeresés után, 60 cm mélységben egy földbevájó kemence tűnt elő, a hozzá tartozó gödörrel. (6. kép.) Szájnyílása nyugat felé néz, a tapasztott-átégett felület csaknem kör alakú, 115 cm hosszú, 145 cm széles. Boltozatának csak egészen csekély részletei maradtak meg. Viszonylag széles (80 cm) szájnyílása két oldalához nagyméretű, lapos köveket helyeztek el több szintben. A köveket a kormos földre rakták, a két szinten lévő kövek között kb. 10 cm vastag, erősen kevert, paticosos földréteg volt. Az előtte lévő, a sütőfelület szintjétől mindössze átlag 5 cm-rel mélyebb tüzelőgödörből kerültek elő cseréptöredékek.<sup>40</sup> A kemence átégett sütőfelületének tapasztásában összesen három edényből származó töredékeket találtunk:

1. Világosszürke színű, durva kavicssal soványított, kívül sima, belül érdes felületű, nagyméretű fazék. A perem csak kevésbé kihajló, így szinte tölcseres nyakú az edény. Széle megvastagszik és ferdén levágott, teteje pedig kissé felhúzott, miáltal a belső oldalán horony képződik.<sup>41</sup>

2. A második óriási edény összeragasztott töredékei alapján egy világosszürke színű, tört kavicssal és homokkal soványított, kívül sima, belül érdeesebb felületű edény áll képzeletben előttünk. A kihajló perem széle megvastagszik és ferdén levágott. A perem belső oldalán pedig körbefutó hármas vonalköteg van. Kívül csigavonal-minta díszíti.<sup>42</sup>

3. A harmadik edényből szürke színű, tört kavicssal so-

ványított, enyhén érdes felületű, vízszintes vonalakkal díszített két összeillő darabka maradt csak meg.<sup>43</sup>

A kemencétől nyugatra feltárt további két gödör („A—B”) a betöltés anyaga alapján szintén Árpád-kori, bennük azonban nem volt lelet.

A 18. szelvényben 40 cm mélységben a sárga homokban hosszúkás, észak—déli irányban elnyúló sekély gödör éles fekete foltja mutatkozott. Kitöltése fekete, kormos föld, benne rengeteg kő, fél fazekak és állatsontok, főleg apró állatoké. A töredékekből egy fazekat sikerült kiegészíteni, egy másiknak pedig perem- és hasrésze lett összeragasztva. A fazék barna színű, helyenként vörösesbarna foltokkal. Homokkal soványított, finoman eldolgozott felületű. Hordó alakját tömzsivé az erőteljesebb kihalasodás és a nyak hiánya teszi. Tölcséres szájú pereme elkeskenyedő és lekerékített szélű. Vállán egyes hullámvonal fut körbe, ez alatt csigavonal-minta indul, mely a hasvonal alsó részében már be is fejeződik.<sup>44</sup> (7. kép, 2.) A fél profilt adó fazékrész téglavörös színű, homokkal soványított, zsíros tapintású, kívül elsimított, belül egyenetlen felületű. A kihajló perem széle lekerekített, egész felületét sűrűn bekarcolt csigavonal-minta fedi.<sup>45</sup> (11. kép, 13.)

A gödörből előkerült viszonylag sok peremtöredék kivétel nélkül kihajló fazékeremből származik. Közülük a legtöbb (6) elkeskenyedő és kissé felhúzott szélű, de van olyan is, melyet kívül még körbefutó bordácska is tagol. Csaknem ugyanannyi (5) az olyan darab, ahol a perem széle függőlegesen vagy ferdén levágott. Négy olyan töredék is van, ahol a kihajló, elkeskenyedő szélű perem tagolatlan.

A leggyakoribb díszítés az oldal- és peremtöredékeken természetesen a csigavonal, illetve a körbefutó vízszintes vonal. (12. kép, 7.) Ezután következik a körbefutó egyes hullámvonal, melyből gyakran több is van, sőt egy edénynek az egész oldalát ilyen egymás alatt, de egymástól viszonylag távol haladó hullámvonalak díszítik. (11. kép, 1—2, 4—5, 12; 12. kép, 16, 20—22.) Öt töredéken a két minta kombinációja látható: hullám- és vízszintes vonalak váltakoznak. (10. kép, 8, 13., 11. kép, 11., 12. kép, 4, 15.) Szórványosan vannak olyan darabok is, melyeken a körbefutó csigavonalat ferde bevágások sorával tarkították. (11. kép, 3, 7, 8.)

Anyag tekintetében a leletek két szempont szerint csoportosíthatók: nagyobb részük homokkal soványított, finoman eldolgozott, keményre égetett, sima felületű, egyenlő arányban szürke illetve barna színű. Körülbelül e mennyiség kétharmadnyi részét képviselik azok a töredékek, melyek különböző mértékben megtört kavicssal, illetve kavicssal és homokkal soványítottak, amihez képest felületük is durvább, egyenetlenebb.<sup>46</sup>

A 19. szelvényben a második ásónyomból kerültek elő szórványos Árpád-kori fazéktöredékek, továbbá egy vas-kés (14. kép, 4.) Ezekből barnásszürke színű, tört kavicssal soványított, érdes felületű nagy edény csaknem teljes profilját lehetett összeragasztani. A kihajló perem széle megvastagodó, függőlegesen levágott. Oldalát vékonyan bekarcolt csigavonal-minta díszíti.<sup>47</sup>

A szelvényben egyébként két gödör foltja mutatkozott, de egyikben sem volt lelet. Az „A” betöltése alapján biztosan Árpád-kori, a „B” gödör betöltése és mérete arra enged következtetni, hogy összefüggésben van a 16/A gödörkomplexummal.

A 20. szelvényben 45 cm mélységben még barna kevert föld volt, ezért tovább mélyítettünk. A harmadik ásónyom után jelentkezett az „A” gödör szabályos, éles körvonala a sárga homokban. A gödör csaknem teljes egészében korommal volt tele, belőle halcsontok és -pikkelyek kerültek elő. Szórványosan találtunk edénycserepeket a gödör fölött, a második ásónyomban. Ezek szürke színű, tört kavicssal soványított fazekak fenékrészei, mindkettő bélyeges. Az egyik x-alakú bélyeg, oldalán pedig befésült hullámvonal-köteg látható (13. kép, 8.), a másik erősen kopott, alighanem svasztika.<sup>48</sup> A „B” gödörben, mely csak 10 cm mély volt, szintén csak pár darab cserepet találtunk.<sup>49</sup>

A 21. szelvényben négy gödör foltját találtuk. Az „A” jelű Árpád-kori, a folt jelentkezésétől mért mélysége 18 cm.<sup>50</sup> A „B” gödör az előzőhöz hasonló mélységű, kis kerek objektum, lelet nélkül. A „C” jelű azonos a 13/D gödörrel, a „D” jelű pedig a 22/A gödörrel.

A 22. szelvényben a második ásónyom után az ÉK-i sarokban egy nagyméretű, kerek gödör foltja rajzolódott ki („A” gödör) rengeteg őskori lelettel, melyek már a felette lévő második ásónyomból is szép számban kerültek elő. Mellette a DK-i sarokban egy kisebb, sekélyebb gödör foltja látható („B” gödör), melyből csak állatsont került elő. Kibontásuk után azonban a várakozással ellentétben csak csekély, nem túl gazdag objektumoknak bizonyultak, mindkettőben a badeni kultúra jellegzetes leleteivel. A szelvény mélysége ezen a területen 40 cm volt.

A 23. szelvényben a második ásónyom után a szelvény ÉNy-i sarkában kirajzolódtak az 1976. évi 7. szelvény körvonalai. Szelvényünk keleti oldalán, a középtájon egy gödör jelentkezett, melyben néhány Árpád-kori cserepet találtunk.<sup>51</sup> Csak később derült ki, hogy a 25. szelvényben talált kemence tüzelőgödörének nyugati végét tartuk itt fel.

A 24. szelvény teljes egészében az 1976. évi kemencék-re lett rásva.

A 25. szelvényben, annak nyugati oldala közelében újabb Árpád-kori kemence körvonalai rajzolódtak ki. A kemence hamuzógödre átnyúlik a 23. szelvénybe, ahol azt már feltártuk. A kemence trapéz alakú sütőfelülete 135 cm széles, 115 cm hosszú. A boltozatból szinte semmi sem maradt a helyén. A tapasztás felbontása után az alatt egy sorban lerakott edénytöredékeket találtunk. A felszedett edénytöredékekből három fazekat lehetett kiegészíteni:

1. Barna színű, homokkal és apróra tört kavicssal soványított, enyhén érdes felületű. Szép, szabályos hordó alakja van, kihajló pereme ferdén levágott és kissé megvastagodó szélű. Oldalát csigavonal-minta díszíti. Fenékén bélyeg nyoma látható, de az ábra már nem kivehető. A fenék közepét egy kerek lyukkal átfúrták.<sup>52</sup> (8. kép, 6.)

2. Szürke színű, apróra őrölt kavicssal soványított, érdes felületű fazék alsó része. Pereme a nyak vonalától hiányzik, mintha levágták volna, noha ezt a törésvonal egyenetlenség-

gei kizárják. Vállaról indulva sűrű csigavonal-minta borítja egész testét. Feneke bélyeges: egymást vágó különböző méretű három négyzet.<sup>53</sup> (7. kép, 5.)

3. Barna színű, tört kavicssal és homokkal soványított, enyhén érdes felületű. Peremrésze a nyakvonal mentén le-tört.<sup>54</sup> (8. kép, 1.)

A 26. szelvényben egy kisebb gödör körvonalai jelentek, melyben kevés Árpád-kori cserepet találtunk.

### Objektumok

A feltárás során összesen 8 szabadban álló földbevált kemencét, egy ismeretlen rendeltetésű tüzelőgödört és 30 hulladék-gödört tártunk fel. (2. kép) Sem földbevált házra, sem hiteles árokra nem akadunk.

A 6. szelvényben feltárt kemencekomplexum pontos analógiái régóta ismertek az Árpád-kori falufeltárásokból. Legközelebbi párhuzama mégis a hács-béndekpusztai kemencecsoport lehet, amely szintén a telep szélén helyezkedett el, és kerámia-anyagában is a legtöbb közös vonás felezhető fel.<sup>55</sup>

A 10. szelvényben talált gödörről fentebb részletesen szoltunk. Az egyelőre analógia nélkül álló gödör rendeltetését meghatározni nemigen lehet. Aligha lehetett fazekas-kemence, mert éppen a hács-béndekpusztai analógia alapján biztosra vehetjük, hogy azok felső része nyitott volt és a föld felszínig ért.

A 30 hulladék-gödör közül 7 (1/A, 7/A—C, 12/B, 18/A, 20/A) hamuval, égett csontmaradványokkal és paticsal teli tüzelőgödör volt, a többi egyszerű hulladékgyűjtő.

Különleges jelentősége lehet a 3. szelvényben talált edénynek, mely alatt vastárgyak voltak. Hasonló leleteket több Árpád-kori faluásatás alkalmával is megfigyeltek. Esztergom—Táti út lelőhelyen fejjel lefelé fordított fazékban állatcsontok voltak; Epöl—Vöröshegyi pataknál fazékban kutyakoponya és egyéb csontok; Sajólad—Kemenjen egy mély gödörben szájával nyugat felé fordított ép palack volt, mellette állatcsontokkal;

Szájjal lefelé fordított fazekat találtak az esztergom-szentkirályi Árpád-kori telep különböző pontjain (összesen 5 darabot). Ezekben csirkecsont, illetve tyúktojás volt, három alá pedig vasszőgeket szórtak. Tiszaeszlár—Bashalmon 60 cm mélyen egy cserepdarabban letakart fazék került elő, melyben szintén vastárgyak, köztük egy kés volt. Egyetértünk Kovalovszki Júliával abban, hogy itt egy baj-elhárító szokással állhatunk szemben.<sup>56</sup>

### Kerámialeletek

A feltárt teleprészleten túlnyomórészt többségben cserepeket találtunk. A telep abszolút és relatív kronológiájának meghatározásában így főleg a kerámiaira kell hagyatkoznunk. Az Árpád-kori keramikával ez pedig meglehetősen nehéz feladat. Eddig ugyanis nem túl sok kísérlet történt a cserep-

anyag tipológiai szétválasztására, az egységes nomenklátúra megteremtésére és a cserepeknek formájuk, színük, anyaguk, peremkiképzésük és díszítésmódjuk szerint való feldolgozására. Nem is csoda tehát, hogy az egyes kerámialeletek időrendi szétválasztása még ma is nagy nehézségekbe ütközik. Az Árpád-kori edényekre is csak a 30-as évek elején kezdtek figyelmet fordítani.<sup>57</sup> Nem hoztak ebben a kérdésben számottevően új eredményt az 50-es évek elején megindult faluásatások sem, hiszen ott az elsődleges feladat az objektumok szakszerű megfigyelése és interpretálása, a településszerkezet elemzése volt.<sup>58</sup> Az áttörést Parádi Nándor tanulmányai jelentették, melyekben a kerámia-készítés technikai problémáiból és a pénzleletes cserepedények vizsgálatából kiindulva kezdte el az Árpád-kori edények belső időrendjének meghatározását.<sup>59</sup> Holl Imre a nagyszabású középkori ásatások anyagának feldolgozása alapján végezte el az egyes kerámia típusok részletes feldolgozását, mellyel lehetővé tette, hogy ezeket viszonylagos pontossággal keltezzük.<sup>60</sup> Az utóbbi időben pedig a szakirodalomban egyre több olyan kísérletet találunk, melyben — Parádi N. eredményeit alapul véve — a kutatók megkísérlik az egységesnek látszó Árpád-kori kerámia felosztását.<sup>61</sup> E munkákból az a tanulság szűrhető le, hogy a 11—13. századi kerámia valóban egységesnek tűnik ugyan, de bizonyos sajátosságok (forma, anyag, szín, peremkiképzés, díszítés) együttes, illetve külön-külön történő elemzése lehetőséget nyújt a finomításra. Megállapítható, hogy egyes elemek a három évszázad folyamán valóban keveset változtak, mások viszont (pl. vonalköteg díszítés alkalmazása, tagolatlan peremkiképzés) idővel elhaltak, míg mások (fogaskerek—minta, ritkuló csigavonal, peremkiképzés tagolódása, változatossága) később kezdődtek, illetve váltak uralkodóvá. Az első látásra egységesnek tűnő leletanyagot (hiszen valamennyi elem képviselve van) az egyes elemek aránya és a nagy számok törvénye alapján lehet szűkebb időhatárok közé szorítani, de az ilyen felosztás is mutat regionális eltéréseket.

Az Árpád-kor jellemző edénytípusa, a cserepbogrács keltezése sem lett könnyebb a megjelent alapvető monográfia ellenére sem. Takács Miklós szerint a cserepbogrács használata a 10. századtól egészen a 14. század elejéig kimutatható, belső időrend megállapítására viszont csak bizonyos műhelykörzetekben látott lehetőséget, de itt sem sikerült meggyőző eredményekre jutnia, ti. a tipológiai különbségek nem időrendi okokra, hanem eltérő műhelyhagyományokra vezethetők vissza.<sup>62</sup>

Az alábbiakban a Fenékpusztán mellett feltárt teleprészlet leletanyagát az eddigi eredmények ismeretében, a lehető legalaposabban kívánjuk megvizsgálni. Mindjárt az elején le kell azonban szögezni, hogy látványos eredményeket nem várhatunk, hiszen a hosszú évek alatt feltárt, selejtezett, restaurált, rajzolt—fényképezett leletekkel kapcsolatban már sok-sok vizsgálat lehetőségét egyszer és mindenkorra elmulasztottuk. Ugyanakkor az eddig elvégzett belső kronológiai felosztások sem tekinthetők véglegesnek, az egyes típusok keltezése a jövőben még sokat finomodhat, hiszen az e korból származó ásatások leletanyaga jó-

részt közöletlen. Magunkat sem érezzük a legjáratosabbnak a keramika vizsgálatában, így a feltárt kis teleprészlet leletanyagának reprezentatív értéke rendkívül csekély. Úgy hisszük azonban, hogy csak ezen az úton lehet majd előre jutni.

A három év ásatása során előkerült leletek szinte kizárólag cserepek. A keszthelyi Balatoni Múzeumban 800 tétel van beletárolva, ez kb. 1000 darabot jelent. Selejteztük a leltározás előtt a díszítetlen oldaltörödékeket és az egészen apró darabokat. A megmaradt leletek zöme fazekakból származik, főleg perem- és oldaltörödékek. Ezekből 13 db edényt sikerült összeállítani. A fazekak túlnyomó többsége vízszintes párhuzamos vonalakkal illetve csigavonallal van díszítve. Szép számmal találunk egyes hullámvonallal illetve ferde körömbenyomás-sorral díszített darabokat. Egészen elvétve fordulnak elő a befésült vízszintes illetve hullámvonal-kötegek, a fogaskerék minta, a fészülenyomat. Fenékbélyegek, két orsókarika és egy fültörödékek, továbbá tucatnyi bográcspere is került elő. (9. kép)

A cserepek túlnyomórészt szürkére vagy szürkésbarnára égettek. Körülbelül feleannyi mennyiségű a barna színű darab. Ezek egyedül a 6/2—3 kemencékben múltak felül a szürke színű cserepek számát. Lényegesen kevesebb volt a vörösnek mondható törödékek, melyekből csak az 1—2. szelvény felső rétegében és a 18/A gödörben találtunk többet. Általában jó keményre és egyenletes színűre égettek a fazekakat, ritkán találunk hibás kiégetésre utaló foltos darabokat. A többség egyenletesen át van égvé, de előfordulnak szép számmal olyanok is, ahol a törésvonal közepe szürke vagy fekete, míg kívül barna vagy vörös. Igen elszórtan (2 darab!) fordultak elő sárga színű törödékek is, melyek párhuzamai a budai várból, az Alföldről és más helyekről ismertek.<sup>63</sup>

A kerámiakészítéshez általában apróra zúzott kavicsal soványították az anyagot. Természetesen előfordulnak durvább, nagyobb szemű kavicsdarabok is. Tört kagylóhéjjal csupán két esetben találkozunk, ezeken az edényeken viszont a befésült hullámvonal illetve párhuzamos vonalköteg-díszítés korábbi időszakra (9. század) utal. A kavicsal soványított leletekhez képest nagyon kevés a kvarchomos soványítás és azok nagyobb része is a két anyag együttes használatát mutatja. Számottevő arányban a 8. szelvény felső rétegeiben, a 12/B, 16/A és a 18/A gödörben fordul elő. Még kevesebb a kaolin felhasználására utaló „zsíros” tapintású, jól iszapolt agyag, ezeket csak a 18/A gödör leletei között találjuk. Az edények felületi képzése a soványító anyagtól eredően majdnem mindig kissé érdes tapintású. A külső oldalt általában jobban elsimogatták, a belső mindig rücskösebb, egyenetlenebb. A belső oldalon gyakran felfedezhetők a hurkatechnika rosszul elsimogatott nyomai is. Néhány esetben jól látható, hogy az edény külső felületét vékony agyagiszappal vonták be, amely ha lepattogzik, előtűnik az alatta lévő durva szemcsés alapanyag. Ilyen törödékeket a 6/5. kemence előterében és a 7/C gödörben találtunk.

Külön meg kell említenünk egy, az Árpád-kori keramikában eddig ritkaságként kezelt, de egyre inkább szaporodó

típust: a vörösre polírozott felületű palackokat, kancsókat. Ilyenből ezen az ásatáson is előkerült egy darab a 6/1. kemencéből.<sup>64</sup>

#### a) Fazékperem típusok

Természetesen valamennyi kihajló és a vízszintestől az egészen meredek, tölcseres szájúakig mindenféle akad. Mégis legáltalánosabb a kb. 45 fokos szögben kihajló, ferdén levágott szélű, tagolatlan, profilálatlan perem (150 db). Feltehető, hogy ez képviseli a legkorábbi típust, hiszen a 9—11. századi temetőkből ismert fazékperemek zöme is ilyen kiképzésű.<sup>65</sup> E tagolatlan peremű sorozatban van természetesen néhány lekerekített (65 db) és elkeskenyedő szélű (36 db) is, számuk azonban az előbbiekhöz mérten kevés. Talán fejlődésbeli különbséget jelent, amikor az így kiképzett peremet a szélénél megvastagítják. Először csak az alsó oldalát („lelógó”), majd a felsőt is. Ezekből ismét csak szép számmal akad leletanyagunkban (111 db). Következő lépésként a perem szélének felső, megvastagodó oldalát egy kicsit felhúzzák, amely elkeskenyedve és lekerekítve zárul (40 db). E felhúzás mértékétől függően a perem belső oldalán horony alakul ki, mely egyre mélyülve, tovább tagolja a peremet (25 db). Ugyanakkor a perem szélének alsó megvastagodása tovább „erősödve” kiemelkedő bordává alakul (31 db). Ezek azok a leggyakoribb peremtípusok, melyek a fenékpasztai anyagban előfordulnak. Egyáltalában nem találtunk gyűrűs peremet és csak elvétve a 13. századi (különösen a fehér) kerámiára oly jellemző háromszög-átmetszetű peremet (3 db).<sup>66</sup>

#### b) Díszítés

Az oldaltörödékeknek természetesen a díszítés az egyetlen olyan sajátossága, melynek alapján egyelőre osztályozhatók. A szakirodalom eddigi megállapításai szerint az Árpád-kori edényművesség három legjellemzőbb mintája a bekarcolt egyes hullámvonal(ak), a vízszintesen vagy csigavonal-alakban bemélyített vonalak, melyek közei a 12. század közepétől kezdve egyre ritkábbak, lazábbak lesznek, továbbá az úgynevezett fogaskerék-minta, mely már a 10—11. századi sírokban is szép számmal akad. (Halimba, Majs) Sokkal ritkább és a 11. század közepénél későbbre aligha datálható a befésült hullámvonal- illetve vízszintes vonalkötegminta és ennek variánsai. A ferde bevágásokkal (körömbenyomással) díszített edényeket a 11—12. századra kelteznek, holott már 10—11. századi sírokban is előfordul ez a díszítésmód.<sup>67</sup> A fenékpasztai leletanyagban egyszerű, egyes hullámvonallal díszített törödékek, illetve edény összesen 46 darab van. A variációk száma elenyésző, legfeljebb olyannal találkozhatunk, ahol a két egyes hullámvonal keresztezi egymást, vagy a bekarcolt vízszintes vonal. Vízszintesen körbefutó vonallal díszített darabjaink száma kiugróan magas: 249. Az egész edényeken kivétel nélkül csigavonalban történt a bekarcolás, a törödékeknél ez sok esetben nem állapítható meg egyértelműen. Valamennyi darab széles körű vonaldíszítést visel, az egész felületet bekarcolással díszített törödékek teljes egészében

hiányoznak. A többi minta: ferde bevágás (9), fogaskerék-minta (1), hullámvonal-köteg (1), fésűvel benyomott ferde pontsorok (1) számaránya elenyésző.

### c) Egyéb kerámiatípusok

Már szóltunk arról a bordásnyakú edényről, melynek darabjai a 6/3. kemence tapasztásának alsó rétegéből, illetve a központi gödörből kerültek elő. Tudomásom szerint eddig ez a típus egyedül áll a hazai kerámiaanyagban. A hasonló típusú honfoglalás kori palackoktól, gömböstedű fazekaktól lényeges jegyekben különbözik, így azokkal aligha hozható összefüggésbe.<sup>68</sup>

Ásatásunkkal tovább bővült a dunántúli cserépbográcsok lelőhelyeinek köre is. Ha nem is túl nagy számban, de semmiképpen sem elhanyagolható arányban vannak képviselve leletanyagunkban (11 db). Az alföldi példányoktól elsősorban anyagukban térnek el: sárgásbarna színűek, tört kavicssal eléggé durván soványítottak, rosszul kiégetettek.

11 darab fenékbélyeges töredékünk, illetve egész edényünk van. Ebből kettőn egymást metsző négyszögek, kettőn sok küllős kerék, egyen-egyen pedig körben kereszt, svasztika, kereszt, szárvégein egy-egy körrel, zezug vonal, illetve x-alakú minta látható. A sok küllős kerék meglehetősen gyakori fenékbélyeg nemcsak a Kárpát-medencében, hanem pl. Cseh—Morvaországban is. Szintén sűrűn fordul elő a svasztika és a körben kereszt ábra is. Az egymást metsző négyszögek párhuzamait a budai várból, a romániai Dinogeția és Castelu és a bulgáriai Preszlav lelőhelyeiről ismerjük. A keresztzár végén kör ábrához egyetlen hasonlítható párhuzam Pliszkából ismeretes. E két utóbbi típust a közlők a 10—11. századra keltezik.<sup>69</sup> Összességében tehát a hazai és a külföldi párhuzamok nem túlságosan meggyőző számarányban ugyan, de az Árpád-kor teljes időszakára keltezik a fenékpasztai telep.

### Fémleletek

A cserépanyagon kívül az ásatásból 5 db vaskés, 1 fogazott élű aratósarló töredéke, egy horog, két nyílcsúc és kisebb vastöredékek származnak. (14. kép) A késekről sokat nem mondhatunk, a szokványos nyélnyújtványos típusba tartoznak. Egyedül a nyílcsúcsoknak van némi keltező értékük. A 3. szelvényben, a fazék alatt talált nyílhegy a 9—13. századon belül nem keltezhető pontosabban.<sup>70</sup> Az ugyaninnen származó páncéltörő nyílcsúc töredéke viszont a 12. századra datálja az egész leletgyűttest.<sup>71</sup> A többi fémlelet pedig nem zárja ki ezt a keltezést.

### Kronológia, értékelés

Az ásatáson talált leletek közül kétségkívül a 2. szelvényben talált szórványleletek a legkorábbiak: 9. századiak és telepünkkel ugyanúgy nincsenek összefüggésben, mint a réz- és bronzkori, kelta vagy római leletek, melyek

az ásatáson előkerültek. A leletanyag összetétele alapján a 3. kemence alsó rétege, a 8. szelvény leletei, a 10. szelvény tüzelőgödörnek alsó rétege és talán a 18/A gödör jelentheti a település korábbi rétegét. A zsíros tapintású, lekerekített peremszélű fazekak, a ferde bevágdosások (körömbenyomkodások), sűrű csigavonal-minta, mint domináns elemek alapján ezek az objektumok a 11. századra keltezhetők.<sup>72</sup>

A Fenékpasztán feltárt település többi Árpád-kori objektumát a fentebb leírt sajátosságok alapján a 12. század közepétől a 13. század közepéig terjedő időszakra keltezzük. Ezt a leletanyagban uralkodó edényforma, peremkiépzési és díszítési mód alapján tehetjük, mely szerint a szürkésbarna színű, kézikorongon készült, kihajlós, megvastagodó és ferdén levágott szélű peremmel ellátott, a válltól induló és lefelé ritkuló közű csigavonallal díszített fazék a lelőhely tipikus lelete.<sup>73</sup> Vannak ugyan a 10—11. századra utaló edényformák és díszítési módok és megtaláljuk a 13. század tipikus leleteit is, azonban számarányuk csekély a fent leírt típushoz képest. Így az előbb mondottak alapján feltételezhetjük, hogy a legnagyobb számban képviselt kerámiatípus a korhatározó, a szórványosan előforduló egyéb leletek pedig nem gátolják ezt a datálást.

A fentiek értelmében a fenékpasztai teleprek ezt a részét mintegy 100 évig használhatták lakói. A teleprészlet azonban az egymásba ázott kemencéket leszámítva egyrétegű, további egymást metsző objektumot nem találtak. Az egymástól viszonylag távol eső, nem túl intenzív leletanyagú objektumok erősen kétségessé teszik azt, hogy ezeket 100 évig folyamatosan használták volna. Nem találtunk földbe ázott házakat, gabonásvermeket, árkokat stb., melyek mai ismereteink szerint az Árpád-kori falu képéhez feltétlenül hozzátartoznak. Mindez természetesen magyarázható azzal is, hogy a teleprek elenyészően csekély hányada van feltárva. A helyszínrajzról jól látható, hogy nagyobb része elpusztult a lakótelep illetve a homokbánya miatt, a terepbejárások megfigyelései szerint pedig még legalább ekkora része feltáratlan.

Szakirodalmunk Méri István kutatásai óta vallja, hogy az Árpád-kori falvak nagy kiterjedésűek, laza szerkezetűek voltak. Ezt Méri István terepbejárásai, ásatási tapasztalatai és az azóta feltárt falurészletek is igazolták. A történészek is megerősítették ezt az álláspontot, mivel a forrásokban döntő többséggel falukról, falutelepülésekről esik szó. Ez az álláspont feltételezi, hogy a gyakran egymástól 100 vagy még több méterre eső objektumok vagy objektumcsoportok egyidőben voltak használatban, a bennük lakó, körülöttük tevékenykedő emberek pedig egy közösséget alkotva képezték a falut, amely ilyenformán több km<sup>2</sup> nagyságú is lehetett. Sajnos teljesen feltárt és közölt Árpád-kori településünk mindössze egy van, a legjelentősebb ásatások vagy közöletlenek, vagy a teljes feltárástól még mindig nagyon messze vannak. Dunaújvároson hat ház van a falumagban, de még 300 m hosszan találtak elszórtan gödröket, kemencéket és további négy házat.<sup>74</sup> Ez a telep, és a hozzá hasonlók (pl. Sarud) tehát egyrétegű, nem jelentős népességű települések. Nincs, vagy ritka az egymásba ázott ház

és hosszan elnyúlóak, laza szerkezetűek. Egy-egy ház, a hozzá tartozó gödrökkel, kemencékkel a felszínen gyakran külön lelőhelynek is látszik. Szőke Béla vetette fel először, hogy a változó téli és nyári szállások valamelyikének részét jelenthetik ezek a kis elszórt objektumcsoportok.<sup>75</sup> Bóna István a dunaújvárosi telep értékelésekor pásztoremberek tanyáinak nevezte az egymástól nagy távolságban talált gödröket, házakat.<sup>76</sup> Hasonló teleprészletet tárt fel Korek József, melyet prédiumnak, azaz földesúri kezelésben lévő majorsági birtoknak nevezett.<sup>77</sup> A szaporodó eredmények alapján számolnunk kell tehát egy az eddig csak a történetészek részéről felismert településforma régészeti megjelenésével is.<sup>78</sup> Ez természetesen nem jelenti azt, hogy a laza szerkezetű, szórt településrendszerű faluképről alkotott eddigi elképzeléseinket fel kellene adnunk. Tiszalök—Rázom, Kardoskút, Bashalom, a még közöletlen Tiszaörvény, Visegrád—Várkert, Doboz stb. kétségkívül jelentős, 40—50 egyidejűleg létező házból álló települések voltak. Nyilvánvaló, hogy e két településforma egyidőben, egymással párhuzamosan is létezhetett és létezett. A régészet számára továbbra is fontos feladat lesz e típusok megnyugtató szétválasztása.

Némiképpen hasonló a helyzet a Fenékpusztta mellett feltárt teleprészlettel is. Amennyiben a kerámia alapján

adott keltezésünk megállja a helyét, még akkor is soknak tűnik egy egyrétegű, kevés objektumból álló terület használatának idejét 100 évben megadni. Kézenfekvőnek látszik tehát a gondolat, hogy ezek a gödrök, kemencék nem egyidőben keletkeztek és léteztek, hanem egymást követve, még ha 2—3 éves időközökkel is.<sup>79</sup> Ezt alátámasztaná az is, hogy nincs ház a feltárt területen, hanem elsősorban tüzelőhelyek: kemencék és hamuval teli gödrök. A feltárás körülményeinek és a lelőhely tágabb környezetének vizsgálata azonban arra készítet, hogy ezt a gondolatsort elveszük. Lelőhelyünk ugyanis nem egészen 1 kilométernyire fekszik a középkori Fenék falu templomától. A közvetlen környéken több helyen is akadtak már Árpád-kori telepmaradványokra, mint ahogyan arra már a bevezetőben utaltunk. A topográfiai terepjárások is nagy kiterjedésű falut találtak. Mindezek alapján csak arra gondolhatunk, hogy e falunak a szélén folytattunk ásatást és a ritkán talált objektumok (melyek természetesen nem szükségszerűen egykorúak) Méri Istvánnak Tiszalök—Rázomon tett megfigyeléseihez hasonló állapotot tükröznek.<sup>80</sup> Egyet kell tehát értenünk a régészeti topográfia szerzőivel, akik megállapították, hogy a település az Árpád-kori Fenék faluval azonos és lakosságát a tőle keletre eső dombra települt középkori Fenék falu szívta fel.

#### Jegyzetek:

<sup>1</sup> MRT I. kötet 21/25. lelőhely. A templom körül folyt ásatásokra és a középkori Fenék falu történetére vonatkozó adatok összefoglalása ott megtalálható.

<sup>2</sup> MRT I. kötet 21/17, 20, 21, 22. számú lelőhelyek.

<sup>3</sup> MRT I. kötet 21/22. lelőhely. Rég. Füz. 18. (1965) 11. old. II—III. lelőhelyek. Lásd még térképünkön is (1. kép). Ezúton is köszönöm Kalicz Nándornak, hogy adatait rendelkezésemre bocsátotta.

<sup>4</sup> MRT I. kötet 21/24. lelőhely. Ásatásunk tulajdonképpen ezen a lelőhelyen folyt.

<sup>5</sup> A szelvényeket 1976—77-ben római számmal jelöltük I-től XXII-ig. 1978-ban a fenékpusztai ásatásokon egységes jelölési módot dolgoztak ki, mely kizárólag arab számokból áll: az első szám a munkahelyet, a következő kettő az évszámot, a továbbiak pedig a szelvény számát jelölik. Ezért tehát szelvényünk a 4.76.1. számot viseli. A szövegben mindenütt ezt alkalmaztuk, vö. még: Rég. Füz. 30. (1977) 33., 31. (1978) 12—13, 32. (1979) 94. old.

<sup>6</sup> Lelt. szám: 83.1.13.

<sup>7</sup> Lelt. szám: 83.1.800.

<sup>8</sup> Lelt. szám: 83.1.26. Hasonló jellegű darabok csak ebből a szelvényből kerültek elő: 83.1.31—32.

<sup>9</sup> A római cserepek lelt. száma: 83.1.25, 35., a bográcsperem 83.1.27.

<sup>10</sup> Lelt. szám: 83.1.80. Fényképe megjelent: Szovjetszkaja Archeologija 1980. 144. old. 13. ábra 4.

<sup>11</sup> Lelt. szám: 83.1.809. H.: 8,5, Sz.: 1,4 cm. A többi tárgy: 83.1.810—811. Közülük az egyik egy páncéltörő nyílhegy darabja.

<sup>12</sup> Lelt. szám: 83.1.97—161., azaz a központi gödörből származó leletek.

<sup>13</sup> Lelt. szám: 83.1.110, 126, 299—300. Itt kell megemlíteni egy vízszintes vonalköteggel díszített töredéket is, mely vörösbarna színű, finomra tört kavicssal soványított, de díszítése leletanyagunkban igen ritka. (12. kép, 10.) Lelt. szám: 83.1.132.

<sup>14</sup> Lelt. szám: 83.1.112—113, 161.

<sup>15</sup> Lelt. szám: 83.1.164—188.

<sup>16</sup> Lelt. szám: 83.1.180, 184. A kések lelt. száma: 83.1.807—808. H.: 13,8, Sz.: 1,7 illetve 9,1 és 1,3 cm.

<sup>17</sup> Lelt. szám: 83.1.163. Szá.: 16 cm, Fá.: 11,5 cm, M.: 18 cm.

<sup>18</sup> Lelt. szám: 83.1.189.

<sup>19</sup> A kemence teljes leletanyaga: 83.1.189—242. Fenékbélyeges darabok: 83.1.235—238, 241—242.

<sup>20</sup> Lelt. szám: 83.1.162. Szá.: 18 cm, Fá.: 10,5 cm, M.: 21,5 cm.

<sup>21</sup> Az egész vegyes anyag lelt. száma: 83.1.298—325, a bordásnyakú: 299—300, a bogrács: 319, a hullámvonalas: 322.

<sup>22</sup> Lelt. szám: 83.1.326. Szá.: 16,5 cm, Fá.: 10 cm, M.: 18 cm illetve 83.1.327. Szá.: 29 cm, Fá.: 18,5 cm, M.: 37,5 cm.

<sup>23</sup> Lelt. szám: 83.1.282. Szá.: 12 cm, Fá.: 9,5 cm, M.: 11,5 cm.

<sup>24</sup> Lelt. szám: 83.1.247—297. A vörös cserepek: 83.1.243, 248, 251, 253, 255—256.

<sup>25</sup> Lelt. szám: 83.1.590—599.

<sup>26</sup> Az ásatás kelta kori leleteit Jerem Erzsébet fogja feldolgozni.

<sup>27</sup> A gödör teljes leletanyagának lelt. száma: 83.1.328—349, 370—394.

<sup>28</sup> Lelt. szám: 83.1.350—369, 395—396.

<sup>29</sup> Lelt. szám: 83.1.806. H.: 10 cm, Sz.: 1,4 cm.

<sup>30</sup> Lelt. szám: 83.1.798. Szá.: 20 cm, Fá.: 13 cm, M.: 22,5 cm.

- <sup>31</sup> A gödör teljes leletanyaga: 83.1.407—412.
- <sup>32</sup> A gödör teljes leletanyaga: 83.1.421—427.
- <sup>33</sup> A gödör teljes leletanyaga: 83.1.413—420.
- <sup>34</sup> Lelt. szám: 83.1.534—571. A vaspánt: 83.1.805. H.: 6 cm, Sz.: 2,7 cm.
- <sup>35</sup> Lelt. szám: 83.1.572—584.
- <sup>36</sup> Lelt. szám: 83.1.589—622.
- <sup>37</sup> Lelt. szám: 83.1.801—802.
- <sup>38</sup> Lelt. szám: 83.1.623—637.
- <sup>39</sup> Lelt. szám: 83.1.647.
- <sup>40</sup> Lelt. szám: 83.1.638—662.
- <sup>41</sup> Lelt. szám: 83.1.639—640, 645.
- <sup>42</sup> Lelt. szám: 83.1.638, 641—644.
- <sup>43</sup> Lelt. szám: 83.1.646.
- <sup>44</sup> Lelt. szám: 83.1.667. Szá.: 9,5 cm, Fá.: 8 cm, M.: 13,5 cm.
- <sup>45</sup> Lelt. szám: 83.1.679.
- <sup>46</sup> Az egész anyag lelt. száma: 83.1.669—725.
- <sup>47</sup> Lelt. szám: 83.1.665.
- <sup>48</sup> Lelt. szám: 83.1.726—727.
- <sup>49</sup> Lelt. szám: 83.1.728—731.
- <sup>50</sup> Lelt. szám: 83.1.732—740.
- <sup>51</sup> Lelt. szám: 83.1.741—742.
- <sup>52</sup> Lelt. szám: 83.1.799. Szá.: 19,5 cm, Fá.: 12 cm, M.: 24 cm.
- <sup>53</sup> Lelt. szám: 83.1.800. Fá.: 11 cm, M.: 20 cm.
- <sup>54</sup> Lelt. szám: 83.1.258. Fá.: 12,5 cm, M.: 18 cm.
- <sup>55</sup> Tiszalök—Rázom: Méri 1963, 274., Kardoskút—Hatablak: Méri 1964, 3. kép, Hács—Béndekpuszta: Parádi 1967, 24.
- <sup>56</sup> Rég. Fü. 22. (1969) 58., Rég. Fü. 24. (1971) 65., Rég. Fü. 37. (1984) 233. Horváth I., Esztergom—Szentkirály. Dunai Régészeti Híradó 9. (1979) 42., Horváth I., Esztergom—Szentkirály, középkori falu, temető. Dunai Régészeti Közlemények 1979, 86. 1979-ben újabb áldozati edények kerültek elő: kettő szájjal lefelé, egyik alatt tojáshej, másik alatt apró állatsontok, a harmadik álló edényben égett állatsontok voltak. Kovalovszki 1980, 47.
- <sup>57</sup> Höllrigl József: Árpád-kori keramikánk, I—II. Arch. Ért. XLIV (1930) 142—169., Arch. Ért. XLVI (1932—33) 85—99.
- <sup>58</sup> Méri 1952. 49—67., Méri 1954. 138—152. „Az agyagból készült edényformák nem változatosak... a töredékek többsége főzőedényekből, mégpedig az ún. cserépüstökből és fazekakból származik... Ezekon kívül még a fülelten bögrék látszanak gyakoribbnak, míg más edényfélék... már ritkaságszámba mennek...” Méri 1964. 45., Kovalovszki 1960. 37.
- <sup>59</sup> Parádi N., Technikai vizsgálatok népvándorlás kori és Árpád-kori edényeken. RF 12. (1954)., Parádi N., Magyarországi pénzleletes középkori cserépedények (XI—XIII. század) Arch. Ért. 90. (1963) 205—251.
- <sup>60</sup> Holl I., Használati és díszkerámia a budai Várpalotából. Arch. Ért. 79. (1952) 179—185. Külföldi kerámia Magyarországon. Bp. Rég. 16. (1955) 147—197. Középkori cserépedények a budai Várpalotából. Bp. Rég. XX. (1963) 335—382. Mittelalterliche Funde aus einem Brunnen von Buda. Bp., 1966. Sopron középkori városfalai. Arch. Ért. 94. (1967) 155—183.
- <sup>61</sup> Szabó J. Gy., Árpád-kori falu és temetője Sarud határában. Egeri Múzeum Évkönyve XIII. (1975) 23—24. M. Antalóczy I., A nyári izmaeliták központja, Böszörmény falu régészeti lelőhelyei. I. Hajdúsági Múzeum Évkönyve IV. (1980) 163—165. Mesterházy K., Régészeti adatok Hajdú-Bihar megye területének IX—XIII. századi településtörténetéhez II. DDMÉ. 1974. (1975) 216—219.
- <sup>62</sup> Takács Miklós: Die árpádenzeitlichen Tonkessel im Karpatenbecken. Bp. 1986. 119—121.
- <sup>63</sup> Méri, 1952. XVII. tábla. Holl i. m. 1963. 336., 1966. 27.
- <sup>64</sup> Eddig 8 lelőhelyről ismeretes: *Zalavár*, Fehér G., Arch. Ért. 80. (1953) 52., XIV. t. 1. *Budai vár*, Holl I., Bp. Rég. 17. (1956) 186, 188., 12 kép. *Szarvas—Rózsás*, Kovalovszki 1960. 37. XI. t. 5. *Kardoskút*, Méri, 1964, 46. *Csátalja*, Parádi N., FA XXII. (1971) 130., 9. ábra 10. *Dunaujváros* (17. gödör), Bóna 1973. 50., 16. t. 8. *Gyula—Törökzug* (Jankovich B. D. ásátása, közöletlen), *Dombóvár—Sörkert* (Miklós Zs. ásátása, közöletlen. Ezúton is köszönöm az adatot az ásátónak.)
- <sup>65</sup> Pl. *Sopronkőhida*: Török 1973, 20—23. ábra, vagy *Halimba*: Török 1962, 7—8, 11, 13—14. ábrák, etc.
- <sup>66</sup> A „lelőg” peremekre lásd pl. Bóna 1973. 13. t. 6, 14. t. 10., a háromszög-átmetszetű peremtípusra: Holl 1966. 29. ábra 2., 30. ábra 3.
- <sup>67</sup> Parádi 1971. 134., Szabó J. Gy. i. m. 1975. 23—24., M. Antalóczy I. i. m. 164—165. Pl. *Oroszvár* 9, 25, 51. sír, *Kvassay* 1982. XXI. t. 1, 3, 5., vagy *Majs* 470. sír, 721. sír. Kiss 1983. 103. t. 3., 107. t. 2.
- <sup>68</sup> Először is gyorskorongon készült, azonkívül nagyon vékony falú, egyenletesen sötétszürkére égetett, díszítése is egészen más. A 10. századi edénytípusról: Mesterházy K., Honfoglalás kori kerámiánk keleti kapcsolatai Fa XXVI. (1975) 99—116.
- <sup>69</sup> Sok küllős kerék: *Sopronkőhida* Török 1973. 24. ábra, továbbá Höllrigl i. m. 1930. 91. kép, Csehszlovákia területéről: *Nekuda*, V.—*Reichertová*, K., *Středověká keramika v Cechách a na Moravě* Brno 1968, 25—28. ábra, és *Kraskovská*, L., *Studijné Zvesti* 20. (1983) 193—203., 1. ábra 11. *Svasztika és körben kereszt: Bashalom* Kovalovszki 1980. 26. ábra 2., *Halimba* Török 1962. 23. ábra. *Stefan*, Gh.—*Barnea* I., *Dinogetia* I. 135. ábra 44—49., *Materiale VIII*. (1962) 656. 6. ábra 3., *Doncseva*—*Petkova*, L., *Znaci vörhu arheologicseszki pametnyici ot srednovokovno Bölgarija VII—X. vek*. Szófia 1980. XXXII. t. 21., XL. t. 3, 7. *A budai várból* (Gerevich L., *A budai vár feltárása* Bp. 1966. 129., 167. kép 2.) származó darabra Holl I. hívta fel figyelmemet. Köszönettel tartozom neki ezért ugyanúgy, mint lektori véleményében adott sok más tanácsért is.
- <sup>70</sup> Leginkább Ruttkay 1/b típusához hasonlítható. Ruttkay, A., *Waffen und Reiterausrüstung des 9. bis zu ersten Hälfte des 14. Jahrhunderts in der Slovaei*. Slov. Arch. XXIV/2. (1976) 327, 54. ábra.
- <sup>71</sup> *Medvegyev*, A. F., *Rucsnoje metatyelnoje oruzsje VIII—XIV. vekov*. Moszkva 1966. 22. tábla, 1—3.
- <sup>72</sup> Ezek az elemek szép számmal találhatók meg köznépi temetőink sírkerámiáin, pl. *Halimba* 13, 25, 27, 38, 45. sírok, Török 1962. 7—8. ábra, vagy *Majs* 212, 470, 721. sírok. Kiss 1983. 66—67. ábrák.
- <sup>73</sup> Méri, 1964. X. tábla 1, 4, 6., Parádi., 1967. 33. 8—13. kép, Bóna, 1973. 14. tábla 4., 16. tábla 1, 7., 17. tábla 11, 12., 18. tábla 9., Kovalovszki 1980. 25. ábra 2, 3., *Siška*, S.—*Hajnalová*, E., *Stredoveké obydlie a depot semien konopy siatey zo Sarriských Michalian*. *Studijné Zvesti* 20. (1983) 305., 6—7, 9. ábra. Feltűnő viszont a fogaskerék-minta szinte teljes hiánya, a hasonló korú telepeken ilyent szép számban találtak.
- <sup>74</sup> Méri 1952., Méri 1964., Bóna 1973., Kovalovszki 1980.
- <sup>75</sup> *Szőke* B., *Cserépbográcsaink kérdéséhez*. Arch. Ért. 82. (1955) 89.
- <sup>76</sup> Bóna, 1973, 81.
- <sup>77</sup> *Korek* J., *Árpád-kori települések a kiskörei vízlepcső területén*. Egeri Múzeum Évkönyve, XIV. (1976) 107—108.
- <sup>78</sup> *Maksay* F., *A magyar falu középkori településrendje*. Bp. 1971. 41—42., *Szabó* I., *A falurendszer kialakulása Magyarországon X—XV. század*. Bp. 1971. 50.

<sup>79</sup> Ez esetben további problémát jelent annak eldöntése, hogy a például 2—3 évenként létesülő objektumokat ugyanaz a népesség (család) készítette és használta, avagy mindig mások szálltak meg itt?

<sup>80</sup> Méri, 1952. 57—62. A település magjától távolodva az objektumok fokozatosan ritkultak.

#### Felhasznált irodalom és rövidítések:

- ARCH. ÉRT. Archaeológiai Értesítő, Budapest  
 BÓNA, 1973. Bóna István: VII. századi avar települések és Árpád-kori magyar falu Dunaújvárosban. Bp. 1973. 92 p.  
 BP. RÉG. Budapest Régiségei  
 DDMÉ Debreceni Déri Múzeum Évkönyve  
 FA Folia Archaeologica, Budapest  
 HOLL, 1966 Holl Imre: Mittelalterliche Funde aus einem Brunnen von Buda. Bp. 1966. 89. p.  
 KBM Keszthelyi Balatoni Múzeum  
 KISS, 1983. Kiss Attila: Baranya megye X—XI. századi sírleletei. Bp. 1983. 290. p.  
 KOVALOVSZKI, 1960. Kovalovszki Júlia: Ásatások Szarvas környéki Árpád-kori falvak helyén. Arch. Ért. 87. (1960) 32—40.  
 KOVALOVSZKI, 1980. Kovalovszki Júlia: Településásatások Tiszacsulár—Bashalmon (Bronzkor, III—IV. és XI—XIII. század). Bp. 1980. 61. p.  
 MÉRI, 1952, 1954. Beszámoló a tiszalök—rázompusztai és túrkeve—mórici ásatások eredményeiről. I.: Arch. Ért. 79. (1952) 49—67., II.: Arch. Ért. 81. (1954) 138—152.  
 MÉRI, 1963. Méri István: Árpád-kori szabadban lévő kemencék. Arch. Ért. 90. (1963) 273—280.  
 MÉRI, 1964. Méri István: Árpád-kori népi építkezésünk feltárt emlékei Orosháza határában. Rég. Füzet. Ser. II. 12. Bp. 1964. 76. p.  
 MITT. ARCH. INST. Mitteilungen des Archäologischen Instituts der Ungarischen Akademie der Wissenschaften, Budapest.  
 MRT Magyarország Régészeti Topográfiaja  
 PARÁDI, 1967. Parádi Nándor: A hács—béndekpusztai Árpád-kori edénygyártó kemence. Arch. Ért. 94. (1967) 20—36.  
 PARÁDI, 1971. Cs. Sós Ágnes—Parádi Nándor: A csátaljai Árpád-kori templom és település. FA XII. (1971) 105—171.  
 RÉG. FÜZ. Régészeti Füzetek, Ser. II. Magyar Nemzeti Múzeum, Budapest.  
 RF Régészeti Füzetek, Ser. 1. Magyar Nemzeti Múzeum, Budapest.  
 SLOV. ARCH. Slovenska Archaeologia, Bratislava.  
 TÖRÖK, 1962. Török Gyula: Die Bewohner von Halimba im 10. und 11. Jahrhundert. Bp. 1962. 169. p.  
 TÖRÖK, 1973. Török Gyula: Sopronkőhida IX. századi temetője. Fontes Archaeologici Hungariae. Bp. 1973. 116. p.
- 7—14. képek jegyzéke:
7. kép: 1: 6. szelvény, 3. kemence, a tapasztás felső rétegéből. Ltsz.: 80.1.327. 2: 18. szelvény, „A” gödör, ltsz.: 80.1.667. 3: 6. szelvény, 3. kemence, ltsz.: 80.1.162. 4: 6. szelvény, 3. kemence, a tapasztás felső rétegéből, ltsz.: 80.1.326. 5: 25. szelvény, kemence tapasztásából, ltsz.: 80.1.800.  
 8. kép: 1: 25. szelvény, kemence tapasztásából, ltsz.: 80.1.258. 2: 6. szelvény, 3. kemence felső rétege, ltsz.: 80.1.282. 3: 6. szelvény, 1—2. kemence, ltsz.: 80.1.163. 4: 3. szelvény, 1—2. ásónyom, ltsz.: 80.1.80. 5: 6. szelvény, 6. kemence, ltsz.: 80.1.798. 6: 25. szelvény, kemence tapasztásából, ltsz.: 80.1.799.  
 9. kép: 1: 8. szelvény, 1—2. ásónyom, ltsz.: 80.1.444. 2: 8. szelvény, 1—2. ásónyom, ltsz.: 80.1.448. 3: 2. szelvény, 1—2. ásónyom, ltsz.: 80.1.27. 4: 6. szelvény, 2. kemence, ltsz.: 80.1.189. 5: 5. szelvény, „A” gödör, ltsz.: 80.1.88. 6: 9. szelvény, 2. ásónyom, ltsz.: 80.1.498. 7: 12. szelvény, „B” gödör, ltsz.: 80.1.633. 8: 25. szelvény, a kemence gödréből, ltsz.: 80.1.743. 9: 3—4. szelvény, ltsz.: 80.1.39. 10: 8. szelvény, 1—2. ásónyom, ltsz.: 80.1.434. 11: 6. szelvény, 3. kemence, ltsz.: 80.1.299.  
 10. kép: 1: 6. szelvény, 1. kemence, ltsz.: 83.1.166. 2: 26. szelvény, gödör, ltsz.: 83.1.797. 3: 6. szelvény, 1. kemence, ltsz.: 83.1.165. 4: 16. szelvény, „A” gödör, ltsz.: 80.1.647. 5: 7. szelvény, „C” gödör, ltsz.: 83.1.414. 6: 9. szelvény, „A” gödör, ltsz.: 83.1.503. 7: 25. szelvény, kemence, ltsz.: 83.1.757. 8: 18. szelvény, „A” gödör, ltsz.: 83.1.678. 9: 25. szelvény, kemence gödréből, ltsz.: 83.1.744. 10: 8. szelvény, 1—2. ásónyom, ltsz.: 83.1.428. 11: 26. szelvény, gödör, ltsz.: 83.1.412. 12: 7. szelvény, „C” gödör, ltsz.: 83.1.413. 13: 18. szelvény, „A” gödör, ltsz.: 83.1.669.  
 11. kép: 1: 18. szelvény, „A” gödör, ltsz.: 83.1.710, 706, 709, 711, 692. 6: 8. szelvény, 1. ásónyom, ltsz.: 83.1.436. 7—8: 18. szelvény, „A” gödör, ltsz.: 83.1.670, 680. 9: 6. szelvény, 3. kemence, ltsz.: 83.1.243. 10: 12. szelvény, 2. ásónyom, ltsz.: 83.1.630. 11—13: 18. szelvény, „A” gödör, ltsz.: 83.1.668, 689, 679.  
 12. kép: 1: 9. szelvény, 2. ásónyom, ltsz.: 83.1.500. 2: 8. szelvény, 1. ásónyom, ltsz.: 83.1.450. 3: 6. szelvény, 1. kemence, ltsz.: 83.1.172. 4: 18. szelvény, „A” gödör, ltsz.: 83.1.676. 5: 5. szelvény, „A” gödör, ltsz.: 83.1.93. 6: 2. szelvény, 1. ásónyom, ltsz.: 83.1.31. 7: 18. szelvény, „A” gödör, ltsz.: 83.1.674. 8: 8. szelvény, 1—2. ásónyom, ltsz.: 83.1.472. 9: 8. szelvény, 1—2. ásónyom, ltsz.: 83.1.486. 10: 6. szelvény, kemencék fölött, ltsz.: 83.1.132. 11: 2. szelvény, 1. ásónyom, ltsz.: 83.1.26. 12: 21. szelvény, „A” gödör, ltsz.: 83.1.733. 13: 6. szelvény, 1. kemence, ltsz.: 83.1.184. 14: 7. szelvény, „C” gödör, ltsz.: 83.1.417. 15: 18. szelvény, „A” gödör, ltsz.: 83.1.686. 16: 18. szelvény, „A” gödör, ltsz.: 83.1.706. 17: 7. szelvény, „C” gödör, ltsz.: 83.1.418. 18: 8. szelvény, 1. ásónyom, ltsz.: 83.1.460. 19: 6. szelvény, 2. kemence, ltsz.: 83.1.199. 20—22: 18. szelvény, „A” gödör, ltsz.: 83.1.688, 672, 693.

13. kép: 1: 6. szelvény, kemencék fölött, ltsz.: 83.1.161. 2: 1. szelvény, 1. ásónyom, ltsz.: 83.1.13. 3: 8. szelvény, 1—2. ásónyom, ltsz.: 83.1.496. 4: 6. szelvény, 6. kemence, ltsz.: 83.1.369. 5: 6. szelvény, 2. kemence, ltsz.: 83.1.242. 6: 21. szelvény, „A” gödör, ltsz.: 83.1.740. 7: 6. szelvény, 2. kemence, ltsz.: 83.1.238. 8: 20. szelvény, „A” gödör, ltsz.: 83.1.727.

14. kép: 1—2: 12. szelvény, 1. ásónyom, ltsz.: 83.1.801—802. 3: 10. szelvény, kemence felső rétege, ltsz.: 83.1.805. 4: 19. szelvény, 2. ásónyom, ltsz.: 83.1.803. 5: 6. szelvény, 2. ásónyom, ltsz.: 83.1.804. 6—7: 6. szelvény, 1. kemence, ltsz.: 83.1.808, 807. 8: 6. szelvény; 6. kemence, ltsz.: 83.1.806. 9—12: 3. szelvény, fazék alatt, ltsz.: 83.1.809, 811, 810.

## Ausgrabungen auf dem Gebiet des árpádenzeitlichen Dorfes Fenék 1976—1978

1976 wurde in dem unweit von Keszthely gelegenen Fenékpuszta im Rahmen von Ausgrabungen der Ungarischen Akademie der Wissenschaften auch ein Teil eines árpádenzeitlichen Dorfes freigelegt. Am Rand einer Sandgrube, etwa 1000 m südwestlich von einer spätrömischen Befestigungsanlage und ca. 400 m westlich von dem mittelalterlichen Dorf Fenék, konnten wir einige Objekte retten. Darunter befanden sich vorgeschichtliche (Balaton — Gruppe, La Tène B—C) sowie árpádenzeitliche Objekte. In diesem Artikel werden die Funde und Befunde, die der letzteren Periode angehören, veröffentlicht.

Infolge der Freilegungen wurden insgesamt acht freistehende, in die Erde eingetiefte Öfen (unter ihnen sechs in einer Gruppe, sich aus einer zentralen Grube öffnende), eine Feuergrube mit unbekannter Funktion und 30 Abfallgruben freigelegt. Wir stiessen weder auf eingetiefte Häuser, noch auf authentische Gräben. Die freigelegten Erscheinungen sind häufig gebräuchliche Objekte des 10—13. Jh.s der ungarischen Dorfbesiedlung, abgesehen von der im 10. Quadranten gefundenen Feuergrube, welche wir aus Mangel an zur Verfügung stehenden Analogien nicht bestimmen konnten. Unter den 30 Gruben waren sieben mit Asche, gebrannten Knochenresten und Lehmewurfstücken gefüllte Feuergruben. Die anderen waren einfache Abfallsammelgruben.

Eine besondere Bedeutung mögen die im 3. Quadranten gefun-

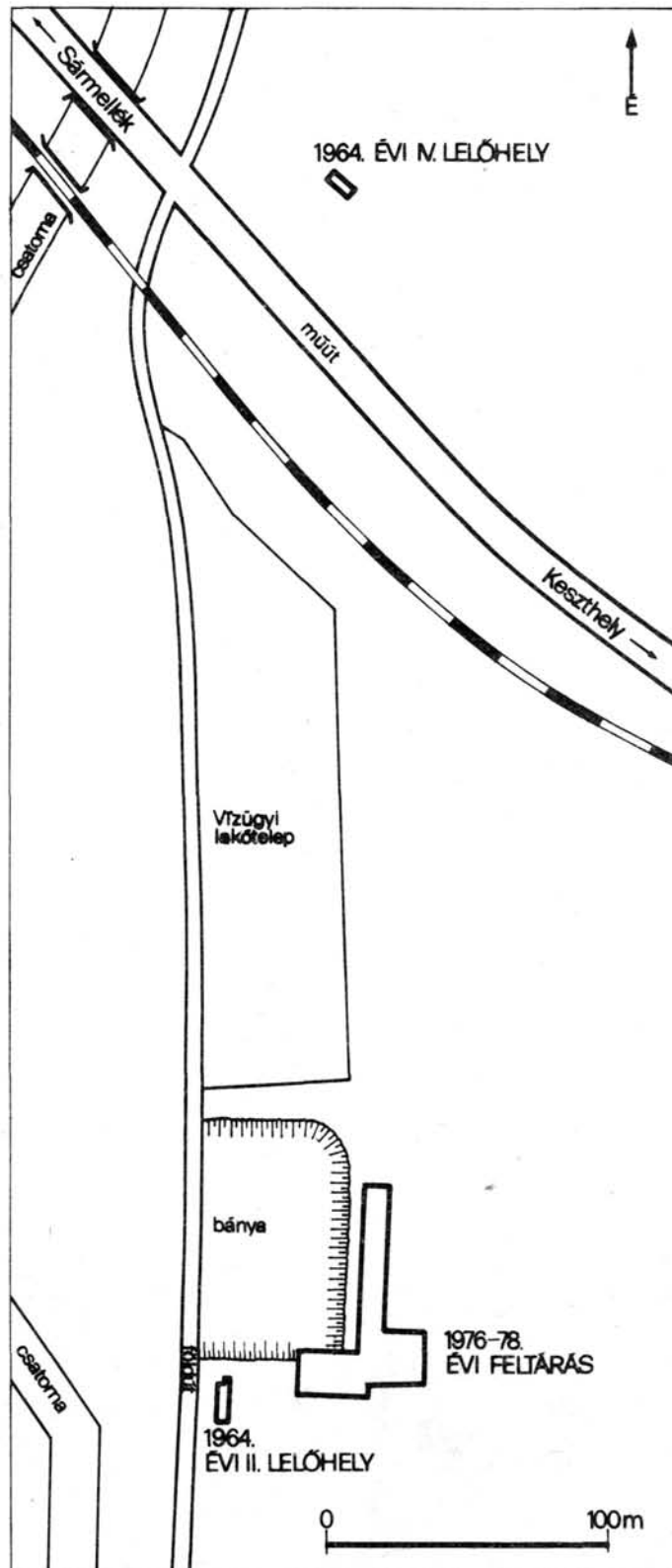
denen Gefässe haben, worunter sich Eisengegenstände befanden. Aufgrund der aus einer anderen Dorfgrabung bekannten Analogien, betrachten wir das als eine Sitte für abergläubische Unglücksabwehrung.

Die meisten Funde der Ausgrabung stellte die Keramik. Aus ihr gelang es, 13 Gefässe zusammenzustellen. In dieser Studie werden die Keramiktypen, das Material, die Randausbildung und die Verzierungen detailliert analysiert.

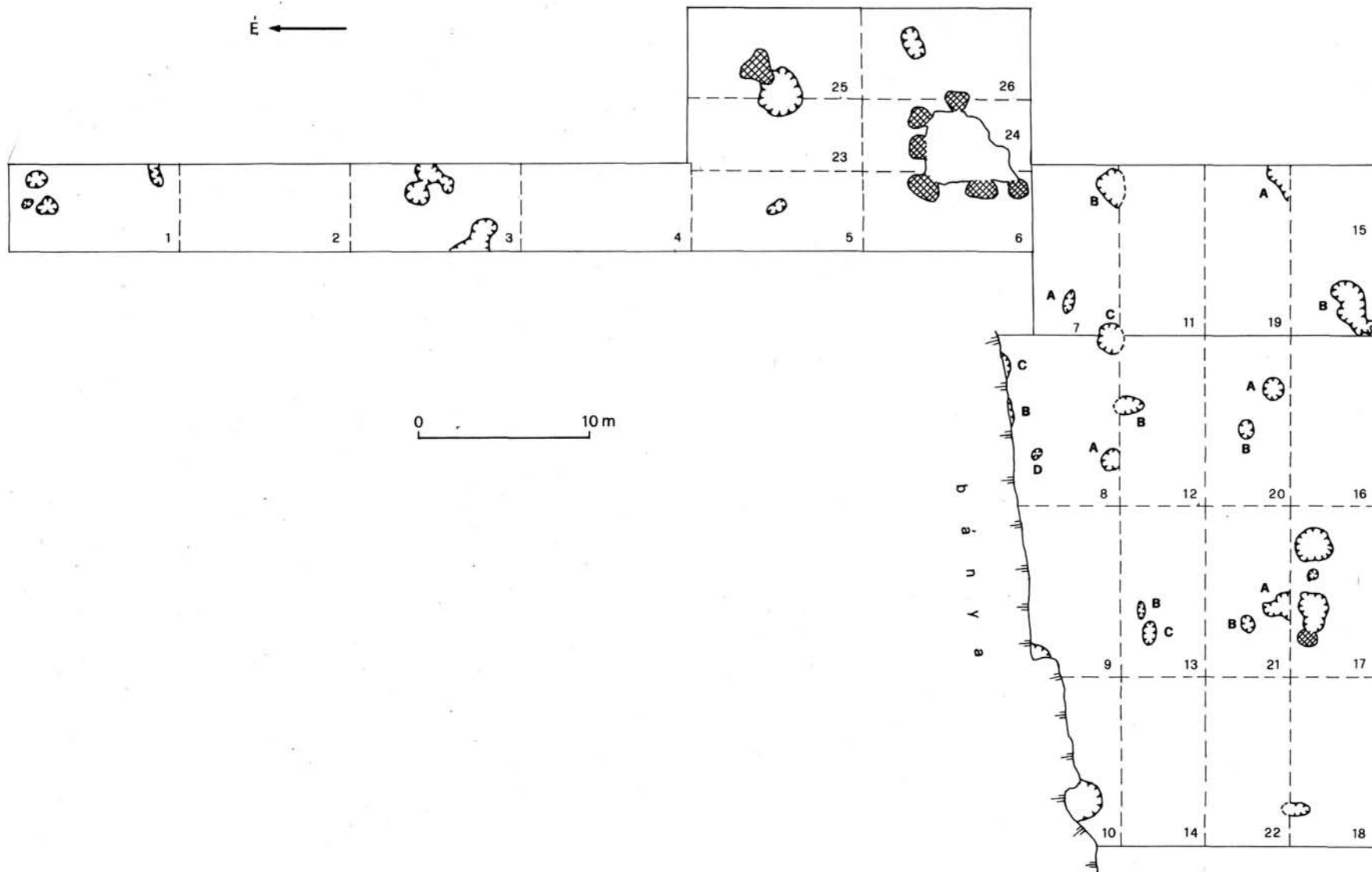
Die Zahl der Metallfunde war minimal. Insgesamt kamen fünf Eisenmesser, ein Mähichelbruchstück mit bezahnter Schneide, ein Haken und zwei Pfeilspitzen vor. Die im 3. Quadranten, unter dem schon erwähnten Gefäss gefundene Pfeilspitze ist innerhalb des 9—13. Jh.s nicht genauer zu datieren. Das ebenfalls von hier stammende Bruchstück einer panzerdurchbrechenden Pfeilspitze wird jedoch durch die Lage des Gefässes ins 12. Jh. datiert.

Auf der Grundlage der Zusammensetzung des Fundmaterials sind einige Objekte ins 11. Jh., jedoch die Mehrzahl der Gruben und Öfen zwischen die Mitte des 12. und Mitte des 13. Jh.s, wann sie auch zerstört wurden, zu datieren. Die wenigen zutage geförderten Funde weisen darauf hin, dass wir einige Objekte am westlichen Rand des Dorfes Fenék aus der Árpádenzeit freigelegt haben.

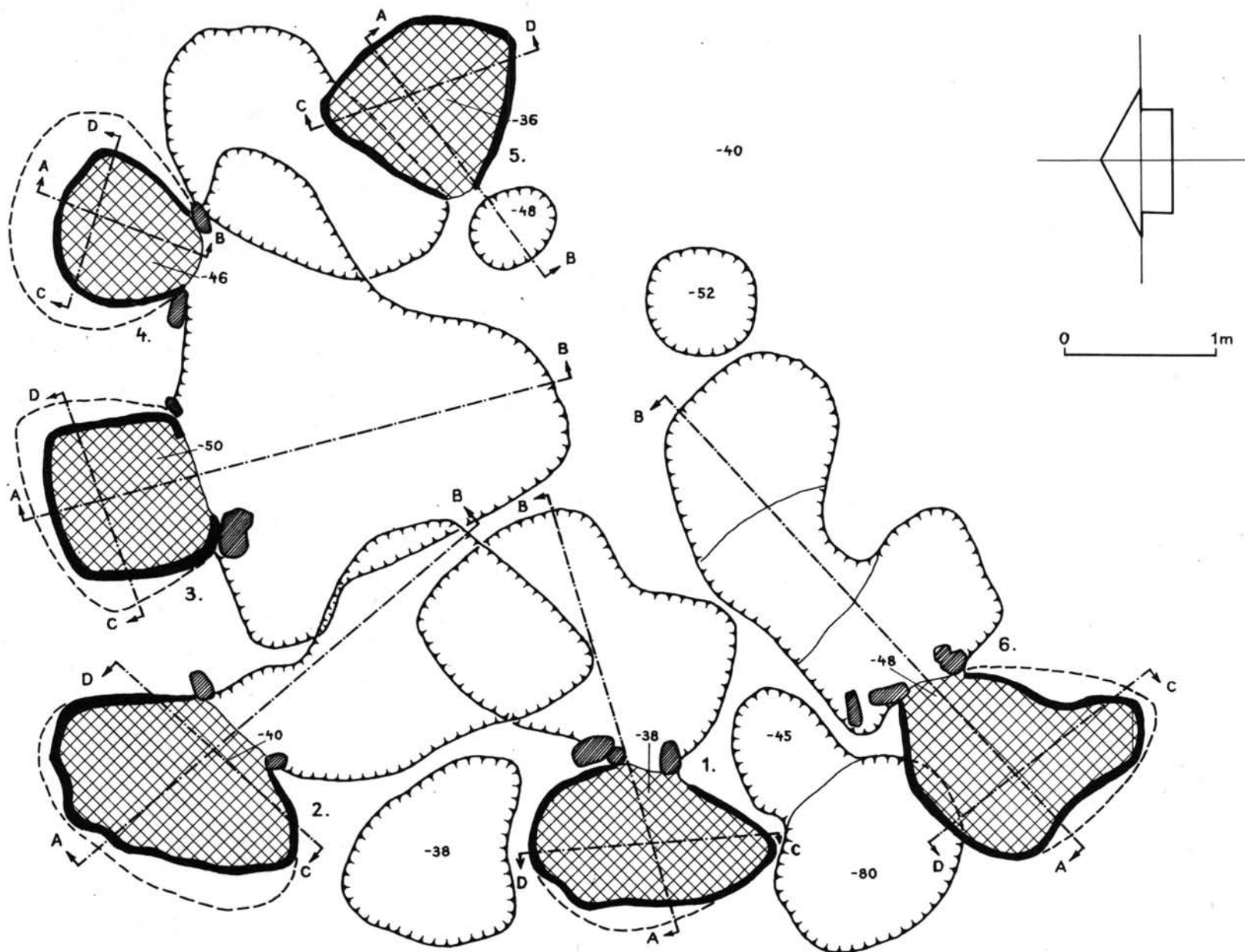
Jankovich B. D.



1. kép: Az ásatás helyszínrajza  
Lageplan der Ausgrabung

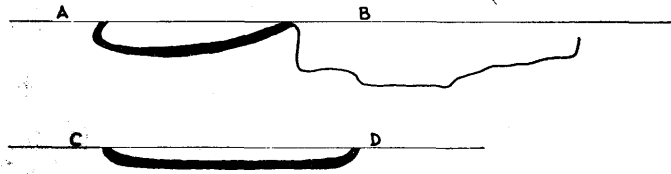


2. kép: Az ásás áttekintő térképe  
Grundriss der Ausgrabung

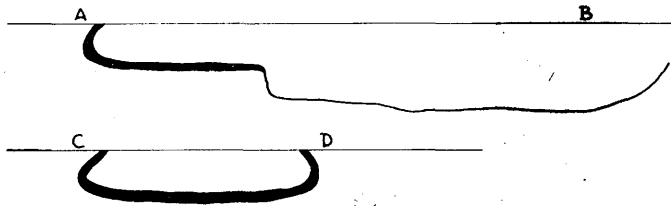


3. kép: A 6. szelvényben feltárt kemencecsoport alaprajza  
 Grundriss der freigelegten Ofengruppe im 6. Quadranten

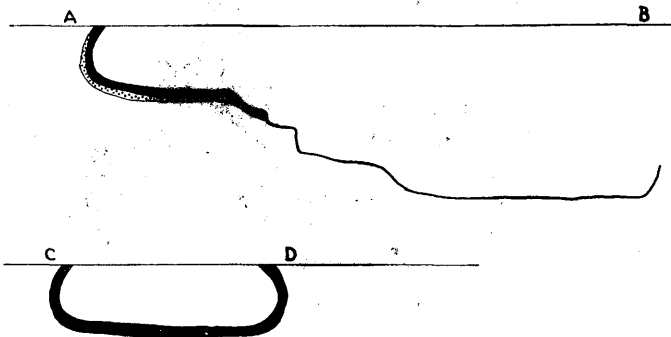
4. MH. VI. SZ. 1. KEMENCE



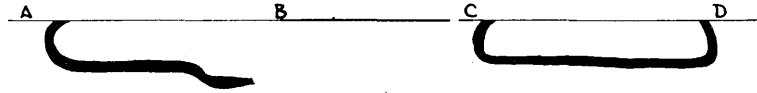
4. MH. VI. SZ. 2. KEMENCE



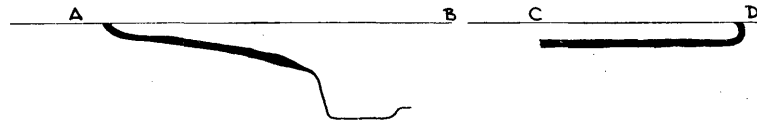
4. MH. VI. SZ. 3. KEMENCE



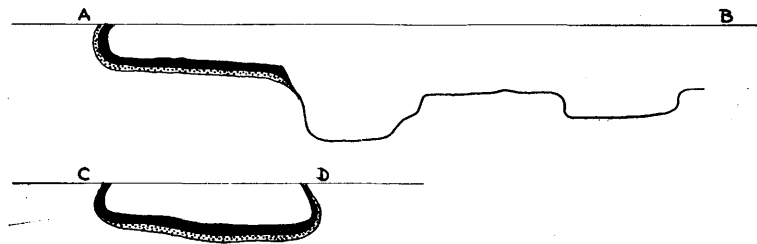
4. MH. VI. SZ. 4. KEMENCE



4. MH. VI. SZ. 5. KEMENCE

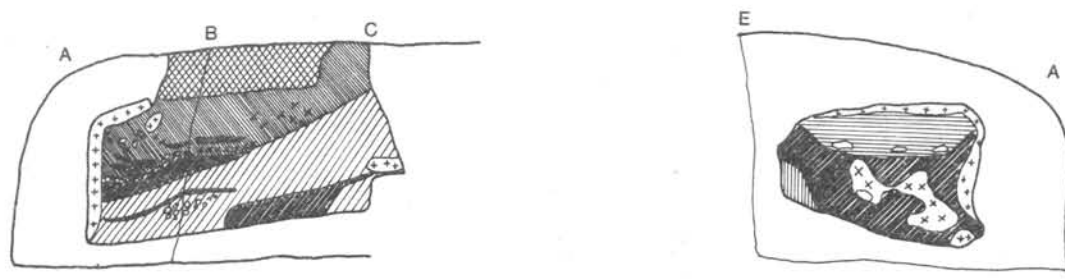


4. MH. VI. SZ. 6. KEMENCE



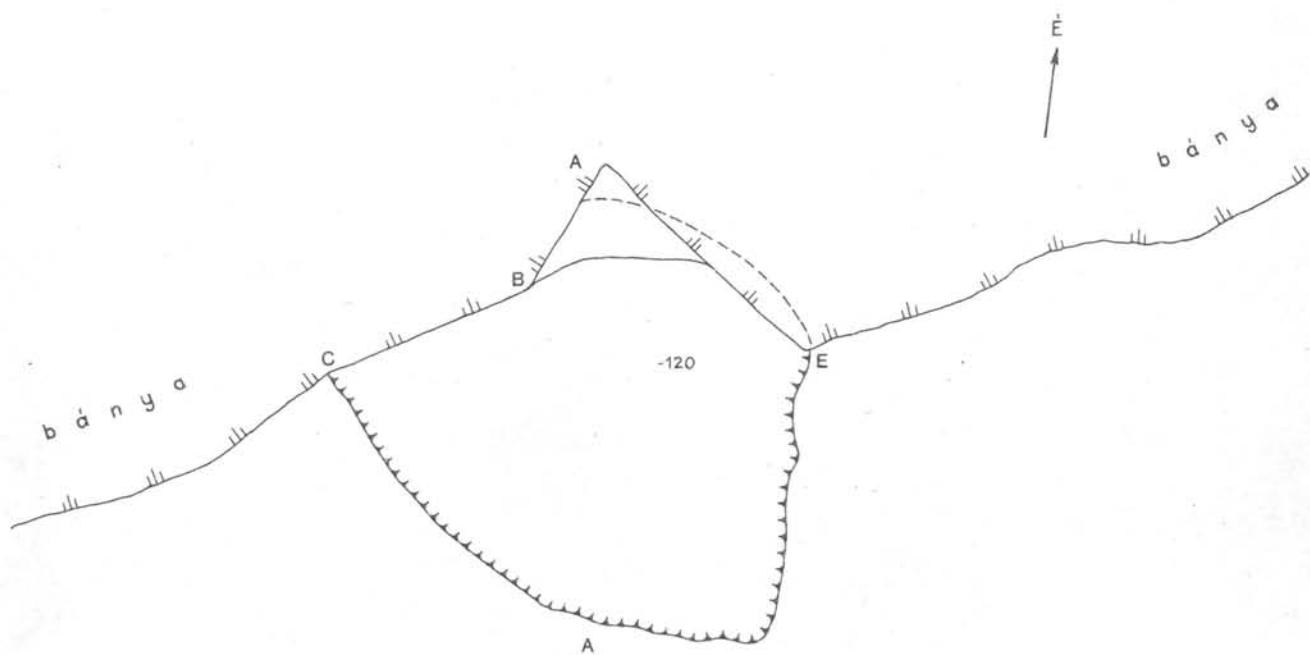
0 1m

4. kép: A 6. szelvényben feltárt kemencecsoport metszetei  
Profile der freigelegten Ofengruppe im 6. Quadranten

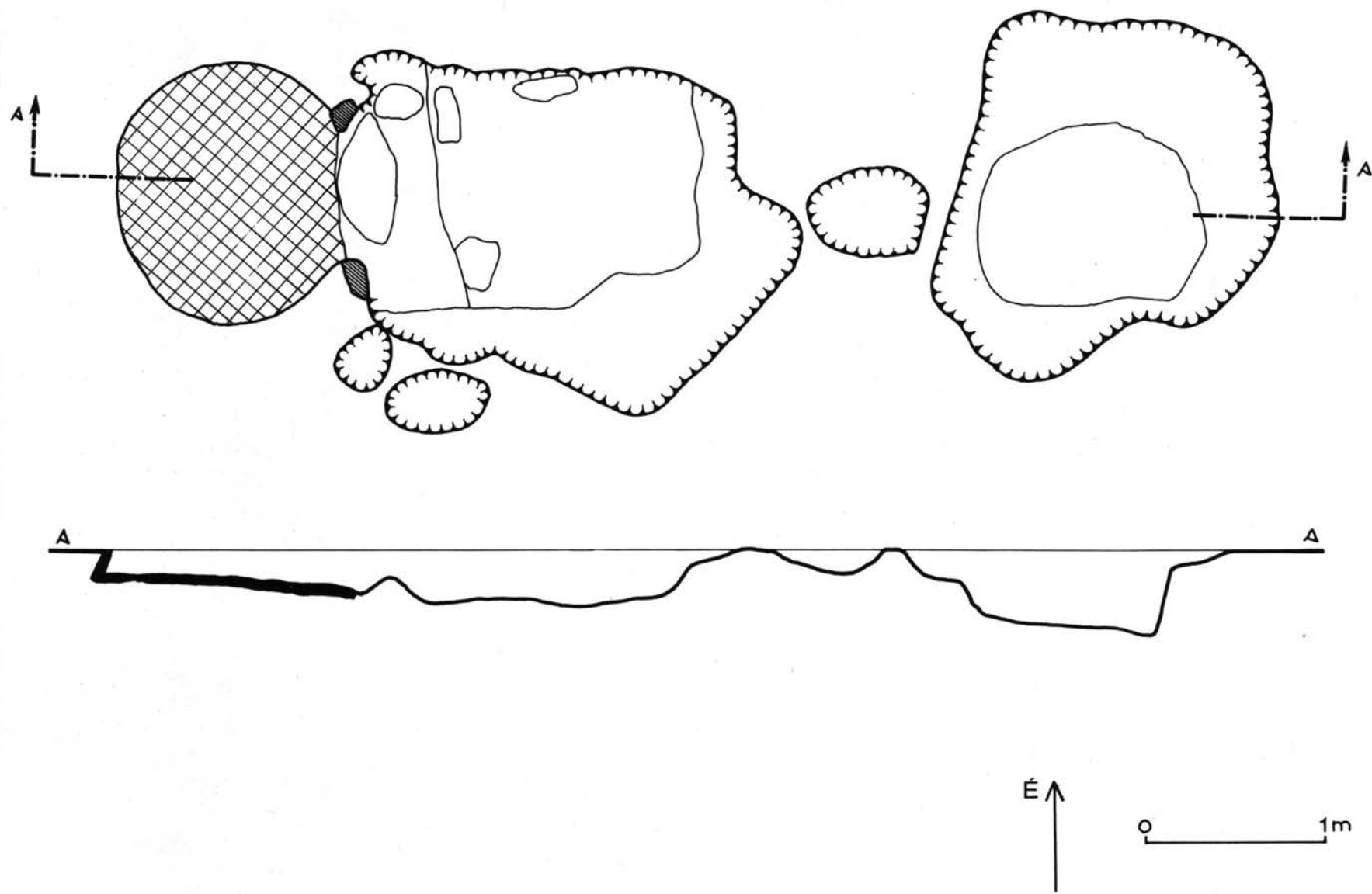


- |  |                                     |
|--|-------------------------------------|
|  | A KEMENCE ÁTÉGETI FALA              |
|  | PATICS                              |
|  | HAMU                                |
|  | SŐTÉTBARNA, LAZA, KEVERT TÖLTÉLFÖLD |
|  | VILÁGOSBARNA TÖMÖT TÖLTÉS           |
|  | SZÜRKÉSBARNA TÖLTÉS                 |
|  | KEMÉNY, VILÁGOSÁRGA LŐSZ RÖGÖK      |
|  | SZÜRKÉSSÁRGA SZEMCSÉS               |
|  | TÖMÖR SZÜRKE                        |

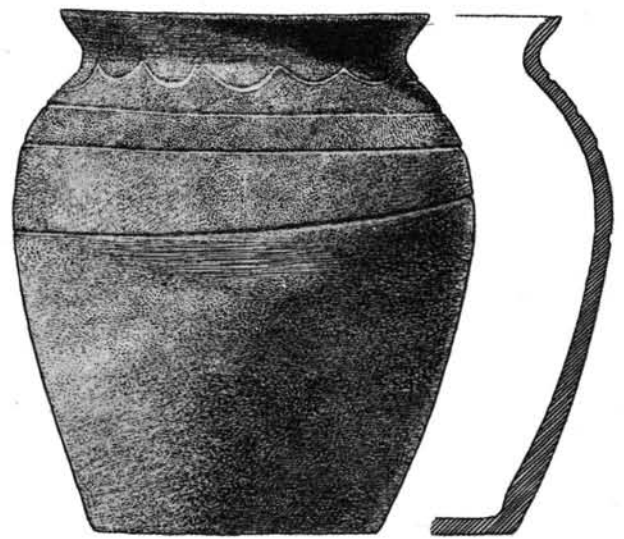
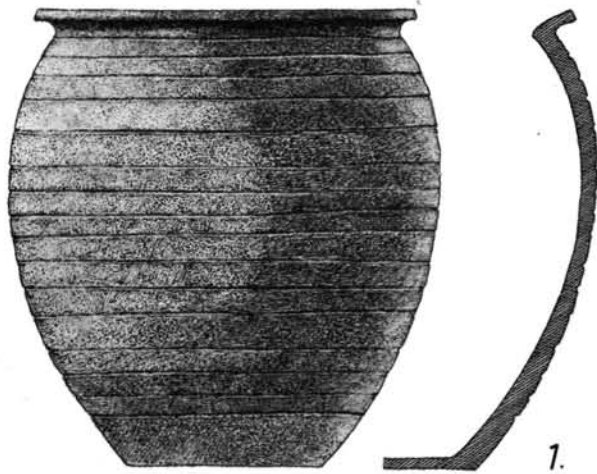
0 1m



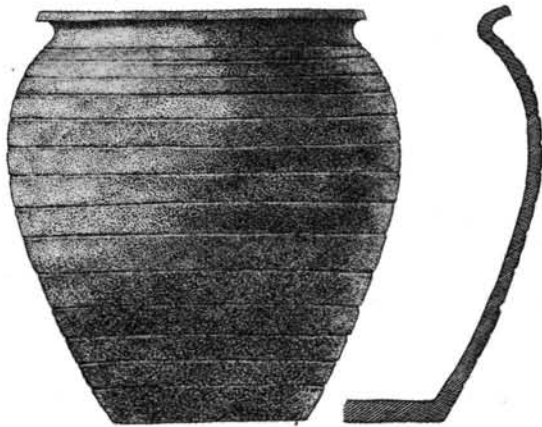
5. kép: A 10. szelvényben feltárt kemence és metszetei  
Grundriss und Profile des freigelegten Ofens im 10. Quadranten



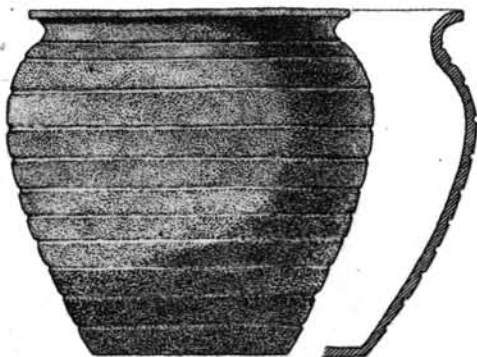
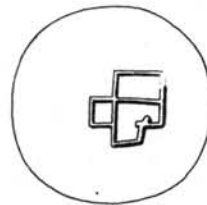
6. kép: A 17. szelvényben feltárt kemence és metszetei  
Grundriss und Profile des freigelegten Ofens im 17. Quadranten



0 5cm

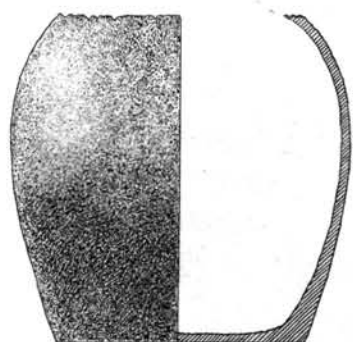


0 8cm



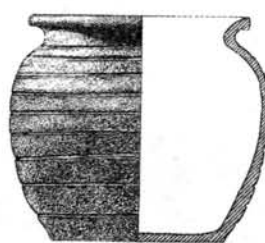
0 6cm

7. kép



0 6 cm

1.



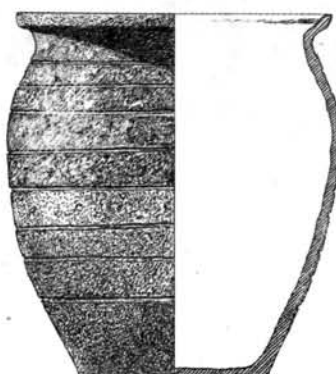
0 4 cm

2.



0 6 cm

3.

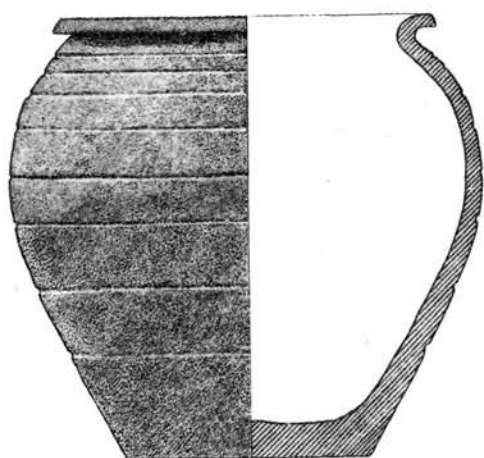


0 4 cm



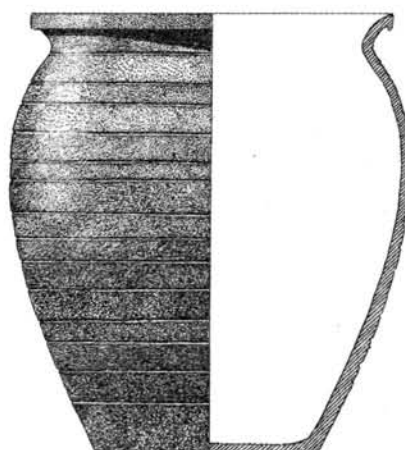
0 1 cm

4.



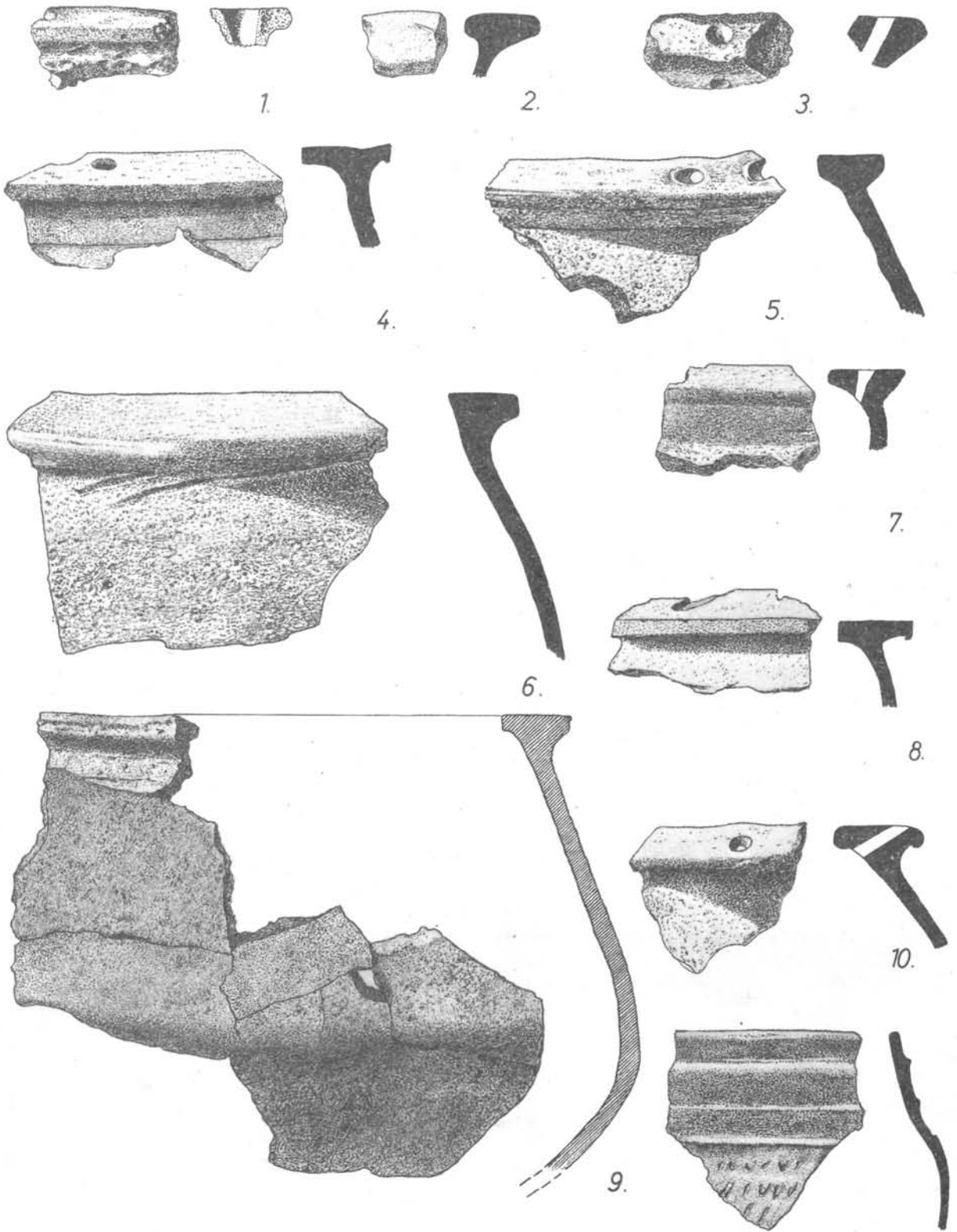
0 6 cm

5.

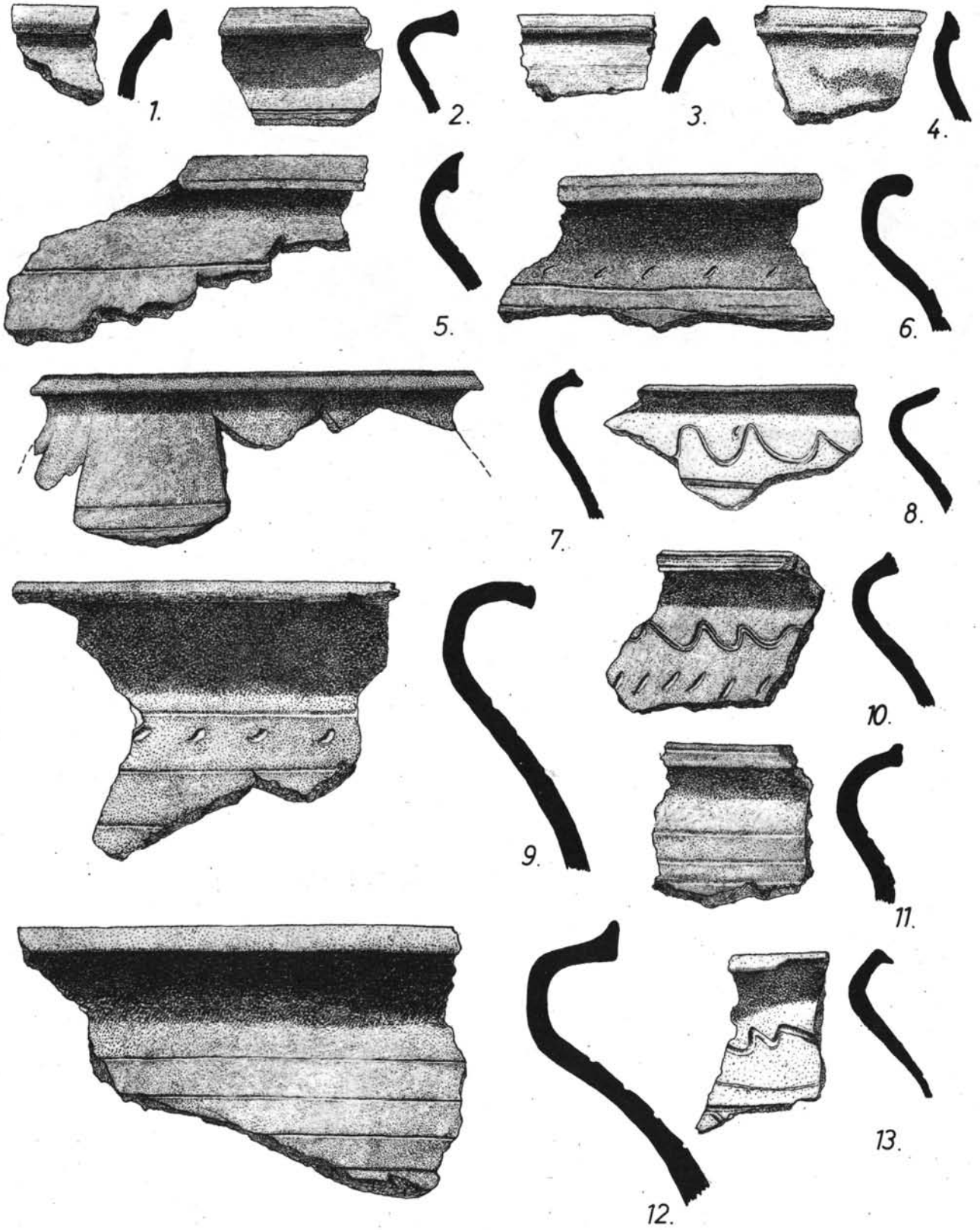


0 4 cm

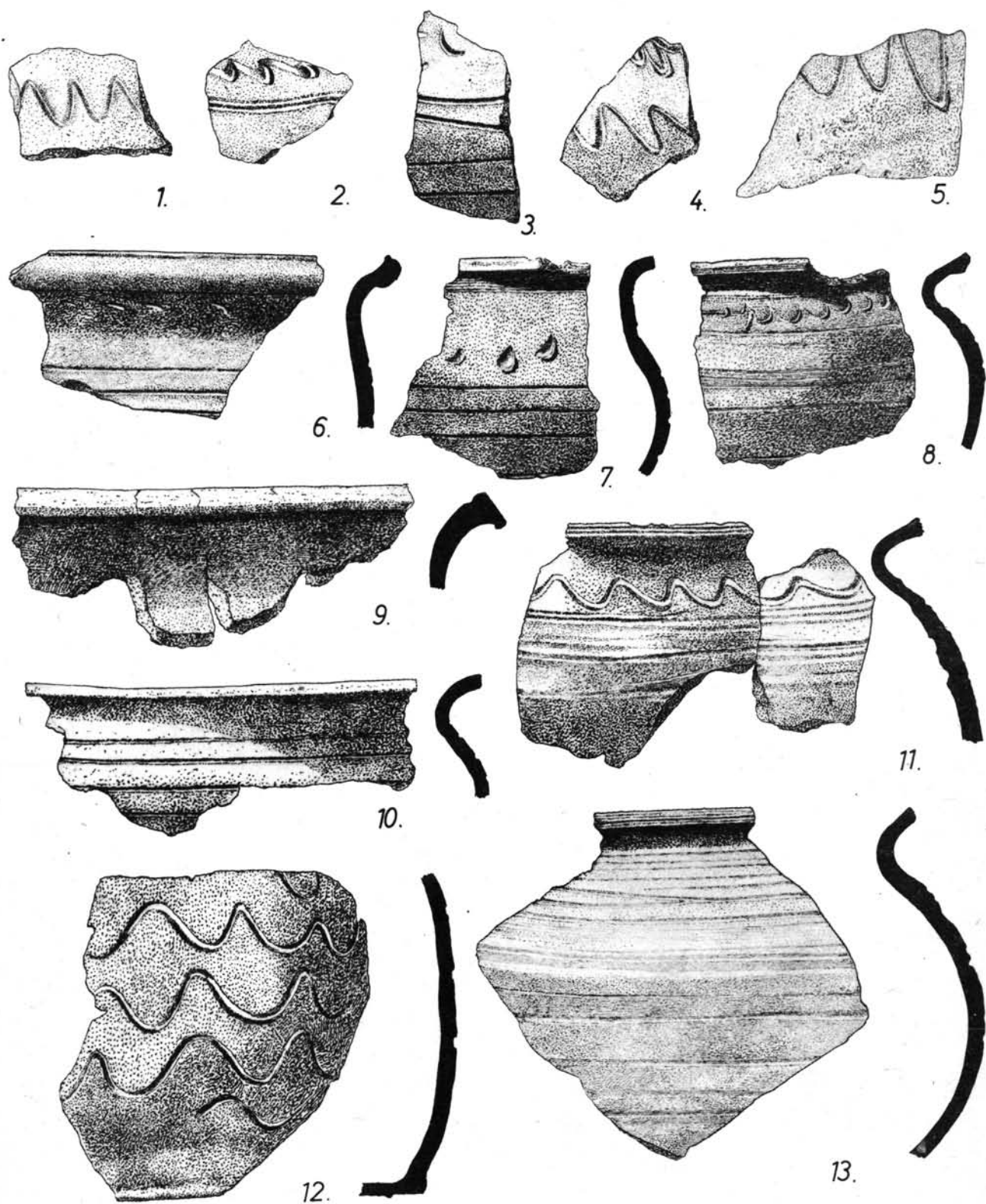
6.



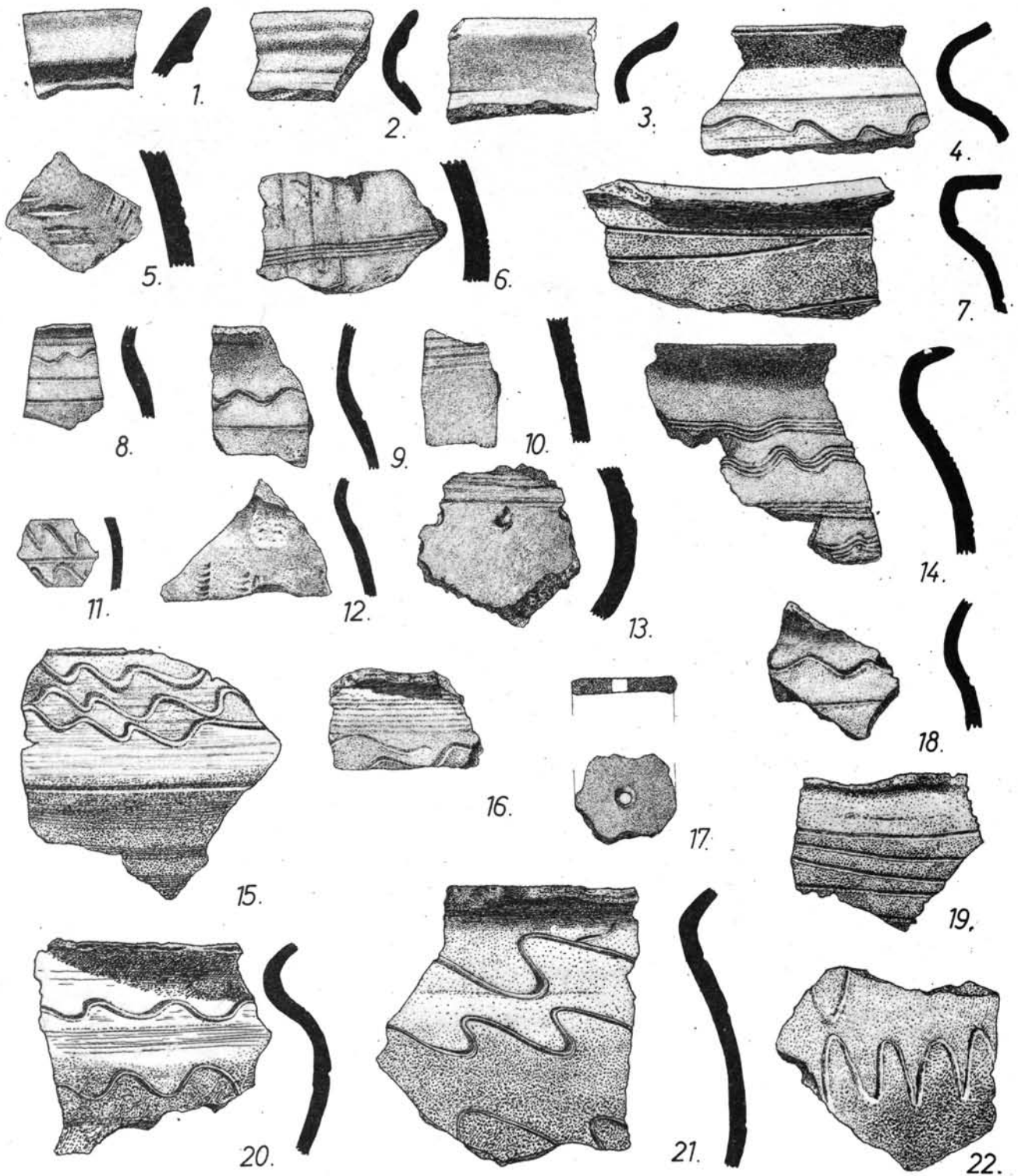
9. kép



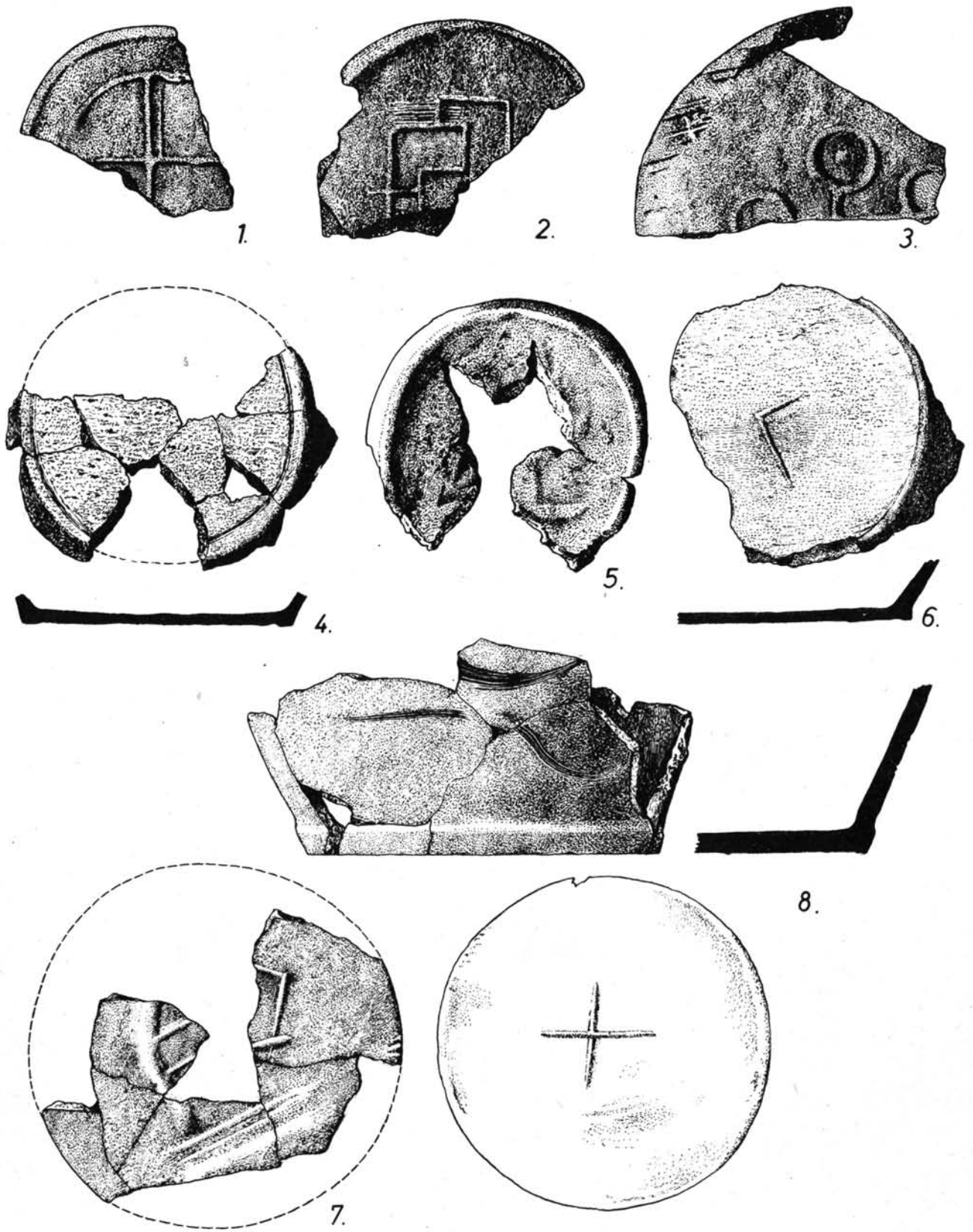
10. kép



11. kép



12. kép



13. kép

