

Balázs Géza:

Barabás Jenő hetvenedik születésnapjára

Mit tanultunk Barabás Jenőtől?



A göcseji (bödei) származású Barabás Jenő, a történettudomány (néprajz) doktora, az Eötvös Loránd Tudományegyetem Tárgyi Néprajzi Tanszékének nyugdíjba vonult vezetője hetvenéves.

Szinte hihetetlen. Természetesen továbbra is bejár az egyetemre, régi szobájában készíti a Magyar Néprajzi Atlasz újabb lapjait, tanítványai most is sokszor fordulnak hozzá tanácsért, segítségért. Szinte hihetetlen, hogy hetvenéves, hiszen — tíz év óta, mióta ismerem — most van a legjobb „színben”, csöndes derűje kifogyhatatlan.

Diákként, egyetemi hallgatóként — éppen tíz esztendeje — szerény, halk szavú embernek, tanárnak ismertem meg. Saját műveiről szinte sohasem szólt, a néprajzi atlaszmunkálatokról ha kérdeztük, se igen vallott, sőt élénken él bennem, hogy egyszer az egyik bibliográfiai adatot nem úgy adta meg: „én is írtam a kérdésről”, hanem a személytelen harmadik személyben: „Barabás egy helyen azt írja, hogy...” Ezt a formát egyetemi oktatótól, ha saját művéről volt szó, azóta se hallottam.

Öt éven keresztül voltam a tanítványa az ELTE néprajzi tanszékén. Nem kétséges, szeretett bennünket, szerette az évfolyamunkat, de ezt sohasem szavakban, szólamokban fogalmazta meg. Ahogy visszatekintek jegyzeteimre, állíthatom, hogy ez kölcsönös volt. Évek óta ő tanította a Bevezetés a néprajzba című kollégiumot, de indexem tanúsága szerint a népi építkezést, táplálkozást, viseletet (másoknak a földművelést, települést) is. Tanszékvezetősége idején nagyon sok elismert kolléga fordult meg vendégelőadóként a tanszéken; minden újdonságra fogékony volt — például a kislétszámú évfolyamoknak is megpróbált párhuzamos témakörökben szemináriumokat hirdetni.

A hagyományos értelemben nem volt népszerű előadó, oktató. Erre sohasem törekedett trükkökkel, népszerűség-hajhászással. Alkatából fakadó szerénysége, a magamutogatástól való idegenkedése miatt sokan nem is kerülhettek közel hozzá, nem ismerték meg közelről. A tőle kapott in-

dítatást, értékeket én is csak most, évek teltevel próbálom egyesével összegyűjtögetni.

I. Barabás Jenő, a tanár (személyes hangvételben). Milyen volt Barabás Jenő egy-egy órája? Óráin sokat és aprólékosan kellett jegyzetelni. Volt, aki ezt nehezen viselte („Az egész csak bibliográfia, adatsor!”). Nyilvánvaló, hogy ez fáradtságos művelet, ám azóta sokszor bebizonyosodott számomra a módszer helyessége, haszna. Először is azért, mert tárgyainak java részéből nem volt naprakész bibliográfiai áttekintés (többségéből ma sincs). Másodszor azért, mert időközben magam is rájöttem, s az amerikai egyetemek példája is erre tanít, hogy alapos kritikái áttekintés nélkül nem lehet semmiféle egyetemi tananyag tárgyalásához hozzálátni. Lehet, hogy „szárazak”, „tényorientáltak” voltak ezek az órák, de hogy pótolhatatlan információkat tartalmazók, az is biztos.

Minden diák egyetemi élményei között a vizsgák szerepelnek az első helyen. Barabás Jenő hosszasan vizsgáztattott, ez talán hosszú éveken át volt kollégájától, Tálasi Istvántól hagyomány a tanszéken. Nem emlékszem, hogy egy-egy vizsga rövidebb lett volna egy óránál. (Rendes körülmények között az egyetemi vizsga kb. húszperces.) A tananyagot részletesen, szinte pontról-pontra, adatról-adatra kikérdezte, s ha valahol bizonytalanságot tapasztalt, nem siklott át rajta nagyvonalúan. Ezt persze nem szereti a hallgató, s az meglehetősen kínos, amikor a vizsgázó hallgat, s közben noszogatják: „Tovább, tovább!” Ennek ellenére nem volt „kegyetlen”, legföljebb nem adott jó jegyet. Nála a jelesért valóban nagyon meg kellett küzdeni.

Utólag jöttem rá, hogy ezekkel a hosszú vizsgáztatásokkal tulajdonképpen a hallgatót kívánta jobban, közelebről megismerni. Erre ugyanis az egyetem keretei nem nagyon adnak lehetőséget; s egy ilyen kis „szakmában”, mint a néprajzban megvan a lehetőség arra, hogy valóban megismerjük egymást. Nem tudom feledni az első vizsgaemléket. A népi kultúra elméleti kérdéseiről volt szó, s azt hiszem, sikerült jól összefoglalnom a témát, sőt még egy-két egyéni, találó terminust is mondhattam. „Nagy nehezen” jelest kaptam. Két héttel később Barabás Jenő megállított a folyosón: „Maga használt egy remek kifejezést a vizsgáján. Gondolkozzon el rajta, találó kifejezés, használni kellene!” Én

akkor már nem is emlékeztem arra a szóra, ő pedig sokat gondolkozhatott fölőle. Azóta tudom: Barabás Jenő ritkán és keveset szól, véleményét alaposan megfontolja, ám mindig figyel — hihetetlen empátikus készséggel.

Most, hogy fölidézem szavait, fölcseng bennem egy gyakori fordulata. Tanítványait, kollégáit nem egyszerűen magázza, hanem keresztnevükön szólítja, s mindig melléteszi a „kérem” szócskát is.

2. Életrajzi vonatkozások. Honnan mindez? Gombolyítuk tovább az alapkérdés fonálát. Tekintsünk életrajzára! A Magyar Néprajzi Lexikonban (Bp., 1977. 1/215.), a nyomdában lévő új magyar Who's Who?-ban csak szűkszavú életrajzot találunk — a műfaj követelményeinek megfelelően. Gunda Béla köszöntőjéből tudhatunk meg többet, amelyet hatvanadik születésnapjára írt (Barabás Jenő hatvanéves. *Ethnographia*, 1980: 490—4.) — azóta pedig emlékeimből, egyetemi adalékokból rakosgatom össze a pályaképet.

A Zala megyei Böde községben született 1920. március 25-én. (A táj megidézésére nem vállalkozom; tudományos munkáiban megteszi ezt maga a köszöntött; aki pedig lírai vallomásra vágyik, olvassa el egy e vidékre költözött, pesti származású mai magyar író, Nádas Péter *Évkönyv-ét!*) Barabás Jenő szülei tanítók voltak — tőlük hozhatta magával a tanítás szeretetét. Középiskoláit Zalaegerszegen végezte, egyetemi tanulmányait előbb a pécsi, majd a budapesti tudományegyetemen folytatta. Itt Mályusz Elemér legendás hírű történelmi szemináriumain vett részt, Marosszék településtörténetével foglalkozott. Innen eredeztethető későbbi munkásságának vezérfonala: a település-és építkezéskutatás. Történelem—földrajz—magyar szakon szerzett 1944-ben tanári oklevelet. E három szak „táplálta” leginkább a magyar néprajztudományt; Barabás Jenőnél mindhárom értékei, módszerei elevenen hatnak. 1947-ben doktorált A göcseji szerek települése című értekezésével. Ezt a témát még Viski Károlytól kapta. 1945-től középiskolában tanított, 1948-tól a Néprajzi Múzeumban, majd a Múzeumok Országos Központjában dolgozott. Ennek megszüntével 1952-től folyamatosan az ELTE Tárgyi Néprajzi Tanszéken dolgozott először mint adjunktus, később docensként. Tálasi István utódként 1980—1985, majd 1987—1988 között a tanszék vezetője volt, ezután nyugalomba vonult.

3. Barabás Jenő tudományos tevékenysége. Mit tanulunk Barabás Jenőtől? — tettem föl a kérdést a címben. A választ nemcsak személyes élményeim alapján szeretném megadni (erről szól az 1. pont), hanem beleszöve az eddigi életmű azon vonásait, amelyből nemcsak mi, a nyolcvanas évek egyetemi hallgatói, hanem az egész magyar néprajz gazdagodott.

3.1. Első lehetne talán a szülőföld szeretete. Ez leginkább az „elbocsátó” szülőföld iránti elkötelezettségben mutatkozik meg. A szűkebb táj: Böde, Göcsej, a tágabb: Zala, a Délnyugat-Dunántúl, a régió, s a még tágabb: Pannonia mind-mind egy jól körülhatárolható témakör életművében — úgy tetszik, hogy szinte koncentrikus körökben tágul a táj munkásságában.

Már legelső megjelent tanulmánya is göcseji adatközlés (Nyársalás Göcsejben. *Ethnographia*, 1949: 271—6.). A továbbiakban a göcseji istállótípusok (Scheunentypen in Göcsej. *Acta Ethnographica*, 1956: 83—101.), a kazalfedő gereblye (Kazalfedő gereblye Göcsejből. *Néprajzi Értesítő*, 1958: 295—8.), a Zalai pajták (A Göcseji Múzeum jubileumi évkönyve 1950—1960. Zalaegerszeg, 1961. 277—88.), a Füstősház Zalában (*Ethnographia*, 1969: 333—46.) stb. képviselik ezt a sort. Barabás Jenő tevékeny szervezőmunkát végzett a Göcseji Falumúzeum (Zalaegerszeg), valamint a Vasi Múzeumfaló (Szombathely) megszervezésében. Ez ugyan már muzeológiai tevékenységét érinti, ám a szülőföldért végzett tevékenységét is látnunk kell benne.

A pannóniai néprajzkutatásért Magyarországon talán legtöbbet eddig Barabás Jenő tett. 1971-ben az Ausztriában élő Gaál Károly létrehívta az *Ethnographia Pannonica* szimpózium-sorozatot, amelynek magyarországi szekcióját, a Magyar Néprajzi Társaság egyik szakosztályaként Barabás Jenő vezette másfél évtizeden keresztül. Ez az utóbbi évtizedek egyik legmarkánsabb közép-európai néprajzi tömörülése. A pannóniai hagyományokra legelőbb Milovan Gavazzi hívta föl a figyelmet, s a jugoszláv—osztrák—csehszlovák és magyar kutatók sokféle témakörben, állandóan fiatalabb kutatók bekapcsolásával, mindig más és más országban és helyen találkoztak. (A második szimpózium színhelye 1973 októberében éppen Zalaegerszeg volt.) A tömörülés célját Barabás Jenő az 1978. évi, immáron negyedik találkozóóról szólva ekképp fogalmazta meg: „Nem a négy ország etnográfusait általában, hanem 5—6 nemzetiség érintkezési zónájában dolgozó kutatókat kívánják elsősorban kapcsolatba hozni. Ezért érthető, hogy a magyar résztvevők főleg a dunántúli etnográfusok köréből kerültek ki.” (*Ethnographia*, 1980: 276.) A szimpózium-sorozat természetesen máig tart, a magyar szekció jelenlegi vezetője Andrásfalvy Bertalan.

Az *Ethnographia Pannonica* egyik konferenciáján vetődött föl a különböző kultúrrégiók kutatásának szükségessége is. Barabás Jenő is hozzászólt a kérdéshez éppen a nyugat-magyarországi kultúrrégió kapcsán (Zur Frage der Kulturregionen im Westungarischen Sprachgebiet. In: *Minderheiten und Regionalkultur*. Red. Bockhorn, O.—Gaál, K.—Zucker, Wien, 1981. 133—9.). 1985-ben pedig egy egyedülálló kutatóprogram vezetését is vállalta a délnyugat-dunántúli mikrorégiókról. Az elsősorban Zala és Vas megye mikrorégióira vonatkozó kutatás első eredményét már kézbe vehettük: 1989-ben az ELTE kiadásában megjelent egy vékony füzet Barabás Jenő szerkesztésében (*Kapcsolatrendszerek a Délnyugat-Dunántúlon*). A célokról a bevezetőben így szól a szerkesztő: „1985-ben elindítottunk egy hosszú távú néprajzi vizsgálatot Zala és Vas megye területén azzal a céllal, hogy ezen a kulturális mezón belül — ahol több mint 500, nagyjából kis lélekszámú település található — derítse fel a falvak kapcsolatrendszerét. Ismeretes, hogy az egyes településeket összekötő kapcsolat igen változatos, s nemcsak a távolságtól, hanem sok más tényezőtől is meghatározott. Földrajzi adottságok, gazdasági körülmények, nyelvi, felekezeti hovatár-

tozás, rokoni kötelékek, a múlt hagyományai, igazgatási szerkezet stb. mind meghatározói lehetnek a falvakat, városokat összekötő vagy elválasztó szálaknak. Vannak lazább és szorosabb, formális és informális kapcsolatok, s mindegyik hatása különböző.” (I. m., 5.) A nagyrészt egyetemistákból, fiatal kutatókból álló csapat az alulról szerveződő társadalom struktúráját, kapcsolatrendszerét, zonális tagolódását vizsgálja, a „mezotáj” körvonalait pedig a Magyar Néprajzi Atlasz adatai határozták meg. A munka első szakasza extenzív adatfelvételen alapult (ebből látunk mutatót a kis füzetben), ezután kerül sor a kérdőíves „mélyvizsgálatra”, amelynek eredményei, körvonalai a következő kérdésekben öltenek testet: „Azt kellene bemutatni, hogy az alulról építkező társadalom, pontosabban egy kis közösség miképpen szervezi meg a maga életét, miért és hogyan fogadja be, dolgozza fel, illetve utasítja el a kívülről jövő impulzusokat, miként stabilizál értékeket, vagy miként bomlik fel és miért? Milyen a falun belüli csoportok, rétegek viszonya, az anyagi és szellemi önellátása?” (I. m., 8.) Barabás Jenő ezzel a kutatással, programmal a szülőföld, a mikrorégió tudományos vizsgálatának hosszútávú, a fiatal kollégákat is magával ragadó tevékenységét alapozta meg.

3.2. Bár a tárgyi néprajznak alig akad olyan területe, amellyel ne foglalkozott volna, tudományos munkásságának legjelentősebb epizódja részben a település- és építkezéskutatással, részben az atlaszmunkálatokkal (lásd: 3.3.) kapcsolatos. Az előző témából írta a már említett doktori és az 1987-ben megvédett akadémiai doktori értekezését (Fordulatok és korszakok a magyar népi építészetben). Bóna István, az értekezés egyik opponense így foglalja össze ezzel kapcsolatos véleményét: „Barabás Jenő munkássága a dunántúli, alföldi és székely parasztház kutatásában gyökeres, s már korábban összekapcsolódott a honfoglalás előtti magyarság anyagi műveltségére irányuló vizsgálatokkal. A téma tehát kitűnő, az értekezés e két kutatási ág szintézise.” (Ethnographia, 1988: 401.) Barabás Jenőnek köszönhető a szórványokról szóló első magyar áttekintés, amelynek keretében a magyar szerek, tanyák, a szlovák lázok és a román críngék kialakulásának feltételeit vizsgálja (A szórványtelepülések kialakulása Közép-Európában. Műveltség és Hagyomány, I—II. Debrecen, 1960. 219—47.). Eredeti anyag alapján rendszerezi a göcseji csűrőket (Scheunentypen..., i. m.), s több helyen foglalkozik a tanyakérdéssel (lásd a bibliográfiát!).

Helyszíni kutatásainak több összegzése megtalálható minden nagyobb könyvtárunkban. Ilyen pl. a Gilyén Nándorral közösen írt könyve, a Vezérfonal népi építészetünk kutatásához (Bp., 1979.). A szerzők célja az volt, hogy a szakembereknek és az érdeklődő nagyközönségnek egyaránt hasznos segítséget, „vezérfonalat” nyújtsanak a népi építészet, a falusi építkezés anyagának áttekintésében. E munka éppen akkor jelent meg, amikor sok nagyvárosi ember figyelme fordult a falu felé: sokan vásároltak maguknak parasztházat, s ezeket műemlékként kívánták felújítani, megőrizni a jövő számára. E házak kiválasztásához és föltámasztásához nyújtott nagy segítséget ez a kézikönyv. S a

szakmában is jelentős tett, hogy a szerzőpáros törekedett a népi építészetben meglévő terminológiai zűrzavar fölszámolására — egységes terminusok használatával.

Ugyancsak Gilyén Nándorral írta meg a Magyar népi építészet című könyvet (Bp., 1987.).

3.3. Barabás Jenő neve és munkássága szorosan összefonódott a néprajzi térképezéssel, kartográfiai munkálatokkal. E témakör szerepel a legtöbb bibliográfiai adattal munkásságában.

A néprajzi atlasz első kezdeményezője Magyarországon Bátky Zsigmond volt. Ezután Gunda Béla karolta fel az ügyet, s már rész kérdőív is született az emberi erővel végzett teherhordási módokról — ám a gyűjtés a háborúban abamaradt. 1953-ban a CIAP (Commission Internationale des Arts et Tradition Populaires) namuri konferenciáján az európai országok néprajztudományainak egyik fő feladatául jelölte meg az atlaszkészítést. Ennek hatására 1955-ben indult újra a gyümölcseit ma hozó magyarországi atlaszmunka. A szerkesztőbizottság szinte emberfeletti munkát végzett. Barabás Jenő, Diószegi Vilmos, Gunda Béla, Morvay Judit és Szolnoky Lajos 1959-ben megjelentette a kérdőív négy kötetét, valamint 1960-ban a gyűjtési útmutatót. Erre a munkára így emlékezik Barabás Jenő: „Nem hiszem, hogy azóta is lezajlott volna olyan tüzes, de lényegében érdemi vita a magyar néprajz körében, mint a kérdőív-vita. Ennek nyomán formálódott ki még sok-sok töprengés után a végleges forma... Valójában a kérdőív a legjobb értelemben vett kollektív munka eredményeként alakult ki, melyben nemcsak az összeállítók, azaz a szerkesztők akkori tudása tükröződött, hanem mondhatjuk, jó iskolázó szerepet töltött be a 60-as évek során s a 70-es évek elején mindazok számára, akik a gyűjtésben részt vettek, akár aktív kutatóként, akár egyetemi hallgatóként.” (Diószegi Vilmos és a Magyar Néprajzi Atlasz. In: Folklor, éleltrend, tudománytörténet. Szerk. Balázs Géza—Hála József, Bp., 1984. 36.)

Barabás Jenő az ötagú munkacsoport tagjaként, majd vezetőjeként irányította a munkát, rendszeresen, meg nem szűnő reménnyel, hogy egyszer csak megjelenik, adott hírt az eredményekről. És az örömteli alkalom 1987-ben megtörtént: az Akadémiai Kiadó megjelentette a Magyar Néprajzi Atlasz első három „kötetét” („dobozát”), 220 térképlapját. Ez a gyűjtés mindeddig a magyar néprajzkutatás történetének legnagyobb szabású gyűjtése, amely kiterjedt az országhatárokon túlra is. 420 reprezentatív ponton jártak a gyűjtők, s a munkák eredménye néprajzi és nyelvi szempontból egyaránt rendkívül jelentős. Talán érthető, hogy éppen ezért nem a néprajzosok, hanem egy rokontudomány, a nyelvészek véleményét hozom bizonyosságul. Imre Samu, a magyar nyelvjárások atlasza egyik szerkesztője, a módszer kiváló szakembere így értékelte a néprajzi atlaszt: „A magyar néprajzi atlasz azonban — őszinte örömmel és eredeti várakozásaimat messze túlhaladó mértékben — nyelvjárás atlasz is... Az eddig közzétett 220 térképlapból ... összesen 89 (kb. 40%) ... a gyűjtők egy-egy fogalom nyelvi megnevezéseit — vagy azt is — keresték... Külön érdekessége ennek a nyelvi térképanyagnak, hogy két jelentéstani térkép is van közöttük: a *hombár* és a *szuszek* je-

lentése a XX. század első felében. Ez azért is újszerű, mert a magyar nyelvatlasz megjelentetett térképei között jelentéstan — sajnos — nincs.” (Magyar Nyelv, 1989: 107—8.) Barabás Jenő tevékenysége ezekben a munkálatokban csak igen kevesek számára közismert. Ezért figyelemreméltó az idősebb pályatárs, kolléga felhívása: „A magyar néprajzi közvéleménynek és a néprajzot is irányító tudománypolitikai szerveknek ismerniük kell, hogy a munka egész szervezése, irányítása, tudományos szinten való tartása Barabás Jenő érdeme. Barabás Jenő idejének és munkarejének lényegesen jelentős részét a Magyar Néprajzi Atlasz ügyének áldozta, s ezért semmiféle anyagi vagy erkölcsi elismerést nem kapott.” (Gunda B., i. m. 492.)

3.4. Elméleti munkássága részben az atlaszsal kapcsolatos. Alapvető szakmunka kandidátusi értekezése, amelyet lefordítottak horvát és román nyelvre, részleteiben németre is (Kartográfiai módszer a néprajzban. Bp., 1963.). A kartografikus módszerről később összefoglalóan így ír: „A térkép a tipizálásnak talán a legmegbízhatóbb kontrollja, s nagymértékben hozzásegít ahhoz, hogy ne öncélú, levegőben lógó klasszifikálást végezzünk, hanem ezt a tevékenységet rendeljük alá az összefüggéseket leginkább megvilágító rendszerezési elveknek... A kartografikus módszerű kutatás legfontosabb eredményei azonban valószínűleg a magyar népi kultúra zonális struktúrájának tisztázása körében jelentkeznek.” (Dissertationes Ethnographicae, II. Bp., 1976—78. 50., 54.)

Barabás Jenő munkásságának tekintélyes részét jelentik az elméleti írások. A terepmunka, a gyűjtés, a recens adatok tisztelete mellett tevékenységét mindig jellemzi az elmélyült elméletalkotás, a népi kultúra mozgástörvényeinek föltárása. Ilyen szempontból talán a legnagyobb áttekintése egyetemi előadása, a Bevezetés a néprajzba. Ennek fölépítése a következő volt: 1. Néprajzi bevezetések, alapvetések, 2. A magyar néprajz kutatástörténete, 3. A néprajzi kutatás tárgya, feladatai, irányzatai, 4. Társadalomszerkezet, 5. Forrásismeret, 6. A néprajzi gyűjtés módszere, 7. Kutatási szempontok, módszerek.

Szerzője a Magyar Néprajzi Lexikon több elméleti címszavának (pl. kartográfiai módszer, néprajz, néprajzi csoport). Egyik korai elméleti írása az etnikai csoport fogalmáról szól (Néprajzi Értesítő, 1958: 19—29.), majd a népi kultúra egy-egy főbb összetevőjét, jellemzőjét vizsgálja (pl. A belső fejlődés fogalmáról, Ethnographia 1966: 480—92., Tér és idő a néprajzi kutatásban. Népi Kultúra — Népi Társadalom, V—VI. 1971. 331—44., Von der Entstehung der Tradition. In memoriam António Jorge Dias. Lisboa, 1974. Vol. I. 41—53., A népi kultúra zonális struktúrája, in: Néprajzi csoportok kutatási módszerei. Szerk. Paládi-Kovács Attila. Bp., 1980. 23—39. stb.)

3.5. Muzeológiai tevékenységét részben érintettem már a göcseji és a vasi múzeumfalvakkal kapcsolatban. De talán ennél is lényegesebb az a tény, hogy 1968-ban Szolnok Lajossal közösen dolgozta ki a szabadtéri néprajzi múzeum tudományos tervét (A szabadtéri néprajzi múzeum tudományos tervének vázlatja. Néprajzi Múzeum, Bp., 1968.), amelynek megvalósítása azóta szárba szökken, s a

szentendrei intézmény a hazai néprajzkutatás fontos bázisává vált.

3.6. Van még Barabás Jenő munkásságában egy olyan terület, amelyet véleményem szerint nem értékelték eléggé. Ez a terület jól tükrözi azt az elvet, mely szerint az alapos egyetemi munkásság végigkíséri az embert egész pályáján. Már egyetemista koromban fölfigyeltem rá, hogy Barabás Jenő érzékenyen figyel a nyelvi kérdésekre is. Manapság is gyakran látom az ELTE nyelvészeti könyvtárában, sokszor foglalkozik etimológiákkal, nemrégiben egy nyelvhelyességi kérdésben cseréltünk véleményt. Nyilvánvalóan az atlaszkészítés is folyamatosan ébren tartotta nyelvészeti problémaérzékenységét (terminológia, nyelvjárási sajátosságok, jelentések stb.). Egy előadáson az etimológia kérdéséhez a néprajzkutató szemszögéből szövegelem (Tárgytörténet és etimológia. In: Az etimológia elmélete és módszere. Szerk. Benkő Loránd és K. Sal Éva. Bp., 1976. 73—87.). A néprajzkutatók általában sokra értékelik a földrajzi neveket mint fontos forrásanyagot. Balassa Iván, Gunda Béla mellett Barabás Jenő is értékelte ezek néprajzi fontosságát (Földrajzi nevek a néprajzi kutatásban. Magyar Nyelvőr, 1971: 463—6.). Két nyelvtörténeti jellegű írását is megemlítem még. Az egyikben a történeti személynév kutatáshoz, a másikban a *kemence* szó jelentéstörténetéhez szolgáltat fontos néprajzi adalékokat (Tájszemlélet és az etnikai kép tükröződése a XVI. századi személynévben. In: Név és társadalom. Veszprém, 1983. 41—2., A kemence jelentéstörténetéhez. Magyar Nyelv, 1987: 345—7.)

A fenti tallózás Barabás Jenő életművében ékesen példázza a földrajzi, nyelvészeti és néprajzi kutatás szoros kapcsolatát, gyümölcsöző eredményeit.

* * *

Mit is tehetnék még hozzá Barabás Jenő arcképéhez? Sok-sok emlék villan elém. Évfolymunk karácsonyi ünnepeire, melyeket a tanszék könyvtárában rendeztünk, mindig eljött. Amikor más tanáraink köszöntésére cikket kértünk, mindig kaptunk tőle, ha csak pár soros, ám alapos áttekintést bizonyos kérdésekről. Így írt (sok más pályatárs emlékkönyve, Festschrift-je mellett) a Dömötör Tekla-emlékkönyvbe (Diószegi Vilmos és a Magyar Néprajzi Atlasz, i. m.), valamint a Balassa Iván tiszteletére készített tanulmánykötetünkbe is (Az állattartás építményeiről. In: Arator. Szerk. Balázs Géza—Voigt Vilmos. Bp., 1987. 125—6.)

Most azonban — máris — Őt köszöntjük. A tanítványok, a kollégák, a Magyar Néprajzi Társaság és az egyetem nevében is át kell adnom a jókívánásainkat. Legalább ennyit. Hiszen a Magyar Néprajzi Társaság által 1981-ben neki adományozott Györfly István-emlékérmen kívül mindaddig jelentős kitüntetést nem kapott. Kívánjuk és reméljük, hogy ez se kerülje el sokáig, s hogy az életművének egyik legfontosabb epizódját jelentő Magyar Néprajzi Atlasz minél hamarabb teljes egészében megjelenhessék! S persze sok derűs, alkotókedvben nem szűkölködő eszendővel is ajándékozza meg a sors!

Barabás Jenő irodalmi munkássága (1981—1989)

- Barabás Jenő irodalmi munkássága 1947—1980. = *Ethnographia* XCI., 1980. 3—4. sz. 495—500.
1981. Eredmények és kérdések Túrkeve és környékének lakóházfejlesztési vizsgálataiban. In: Emlékkönyv a Túrkevei Múzeum fennállásának 30. évfordulójára. Túrkeve, 225—239.
„Az őstársadalmaktól a civilizációig.” Első állandó kiállítás a Néprajzi Múzeum új épületében. = *Ethnographia* XCII., 4. sz. 579—582.
Az őstársadalmaktól a civilizációig. (A Néprajzi Múzeum új állandó kiállításáról.) = *Múzeumi Közlemények* 1. sz. 46—51.
Zur Frage der Kulturregionen im West-ungarischen Sprachgebiet. In: *Minderheiten und Regionalkultur*. (Red. Bockhorn—Gaál—Zucker.) Wien, 133., 139.
1982. Az *Ethnographia Pannonica* VI. konferenciája. 1982. szeptember 10—12. = *Néprajzi Hírek* XI., 3—4. sz. 62.
A társadalomtörténet és a tanyák. = *Ethnographia* XCIII., 1. sz. 129—134.
A változatok vizsgálatának jelentősége a néprajzban. In: *Néprajzi tanulmányok Dankó Imre tiszteletére*. Debrecen, 9—13.
1983. Anyagi kultúránk a honfoglalás előtt. = *Forrás* XV., 7. sz. 13—19.
Az *Ethnographia Pannonica* VI. konferenciája. Tata, 1982. szeptember 9—13. = *Ethnographia* XCIV., 3. sz. 467—468.
Tájszemlélet és az etnikai kép tükröződése a XVI. századi személynevekben. = *Név és társadalom*, 1980. Veszprém 41—42.
A Vas megyei szer-szeg végződésű földrajzi nevek települési tanulságairól. = *Vasi Szemle* XXXVII., 2. sz. 246—249.
1984. Diószegi Vilmos és a Magyar Néprajzi Atlasz. In: *Folklor, életrend, tudománytörténet*. Budapest, 35—37.
Györfly István művelődéspolitikai eszméi. = *Kritika* 2. sz. 19.
Mióta léteznek tanyák? = *Forrás* XVI. 6. sz. 3—5.
Mit képvisel Hollókő a magyar népi építészetben? = *Honismeret* XII., 2. sz. 10—11.
Néphagyomány, nemzeti művelődés. Györfly István, az egyetemi tanár. = *Napjaink* XXIII., 5. sz. 29—30.
Tálas István 1910—1984. = *Kritika* 5. sz. 2.
1985. Bárdosi János. Herény 1933. 5. 10. — Szombathely 1983. 8. 17. = *Ethnographia* XCVI., 2—3. sz. 386—388.
Fordulatok és korszakok a magyar népi építészetben. Budapest, Gépírat. 281. p. 3 térk. — Akadémiai doktori értekezés.
1986. A magyar népi építészet korszakai. In: *A népi építészet védelme*. Eger. 19—26.
1987. Az állattartás építményeiről. In: *Arator. Dolgozatok Balassa Iván 70. születésnapja tiszteletére*. Budapest, 125—126.
- Fordulatok és korszakok a magyar népi építészetben. Budapest, — Doktori értekezés tézisei.
- Györfly István sajtója 1984-ben. In: Györfly István az Alföld kutatója... Karcag—Szolnok, 98-104.
- A kemence jelentéstörténetéhez. = *Magyar Nyelv* LXXXIII., 3. sz. 345—347.
- Magyar népi építészet. *Ungarische Volksarchitektur*. Budapest, Műszaki K. 203 p., ill. Bibliogr. 179—197. (Gilyén Nándorral.)
- A periodizálás kérdése a néprajzban. *Die Periodisierung in der Ethnologie*. = *Az Egri Múzeum Évkönyve* XXIII., 11—17. Bibliogr. 16—17.
1988. Beziehungen zwischen Stadt und Umland in Ungarn. In: *Niederösterreich- und seine historischen Nachbarn*, Wien, 237—251.
Megjelent a magyar Néprajzi Atlasz. (Beszélgetés Halász Péterrel.) = *Honismeret* XVI. 3. sz. 38—42.
Megjelent a népi kultúra atlaszának első három kötete. = *Tudományos Magazin* 1—2. sz. 29—33. — Nyilatkozat.
Miért készülnek néprajzi atlaszok? = *Élet és Tudomány* XLIII., 18. sz. 553—555. p., ill.
Perioden in der ungarischen Volksarchitektur. In: *Wandel der Volkskultur in Europa*. Münster, 495—501.
Vita a magyar lakóház középkori történetéről. = *Ethnographia* XCIX., 2. sz. 246—249. — Hozzászólás Balassa M. Iván: A parasztház évszázadai c. könyvének vitájához.
1989. A délnyugat-dunántúli mikrorégiók kutatásáról. In: *Kapcsolatrendszerek a Délnyugat-Dunántúlon*. (Néprajzi tanulmányok.) Budapest, 5—8.
A palóc eredet kérdése. In: *Palócok*. I. Szerk. Bakó Ferenc. Eger, 119—136. Bibliogr. 134—136.

Könyvismertetések:

- Gunda Béla: *Ethnographica Carpatho-Balcanica*. Bp. 1979. = *Ethnographia* XCII, 1981. 2—3. sz. 499—501.
- Gyurác Ferenc: *Jelen lenni a történelemben*. = *Kritika* 1988. 12. sz. 38.
- Holl Imre—Parádi Nándor: *Das mittelalterliche Dorf Sarvaly*. Budapest 1982. = *Ethnographia* XCV, 1984. 4. sz. 633—634.

Szerkesztő:

- Dissertationes Ethnographicae*. 5. 1985., 6. 1987. (Paládi-Kovács Attilával és Papp Józseffel)
- Kapcsolatrendszerek a Délnyugat-Dunántúlon. (Néprajzi tanulmányok) Budapest 1989. Eötvös Loránd Tudományegyetem. Tárgyi Néprajzi Tanszék. 46 p.
- Magyar néprajzi atlasz. Atlas der ungarischen Volksarchitektur. Atlas of Hungarian folk culture. 1—3. köt. Budapest, 1987. Akadémiai K. 3 db. 220 t. fol., ill. térkép.

Összeállította: Serfőzőné Gémes Magda

Szerkesztőség: 8900 Zalaegerszeg, Batthyány út 2.
Telefon: (92) 11-455, 14-537
HU—ISSN 0238—5139
Zalai Nyomda 90 4321
Felelős vezető: Galla József

Cech, Brigitte:

Die keramischen Funden der slawischen Wallanlage in Thunau am Kamp (NÖ)
(Ein Beitrag zur Gliederung slawischer Keramik)

Abb. 6. b

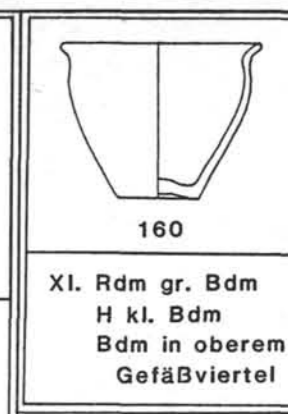
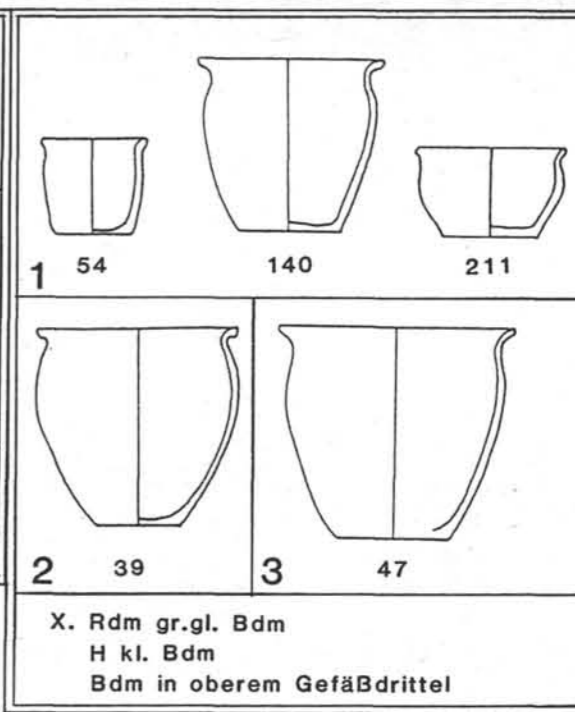
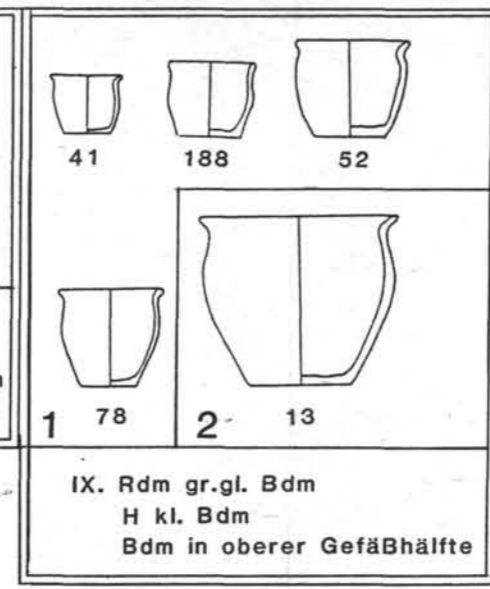
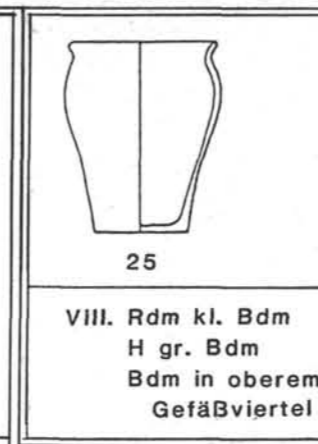
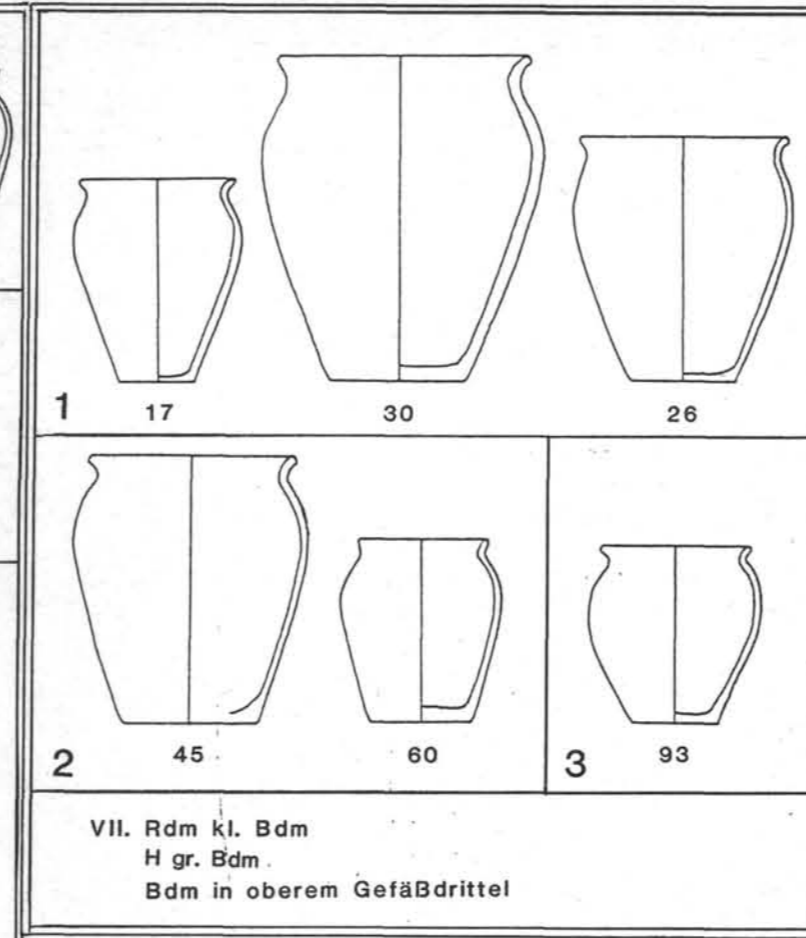
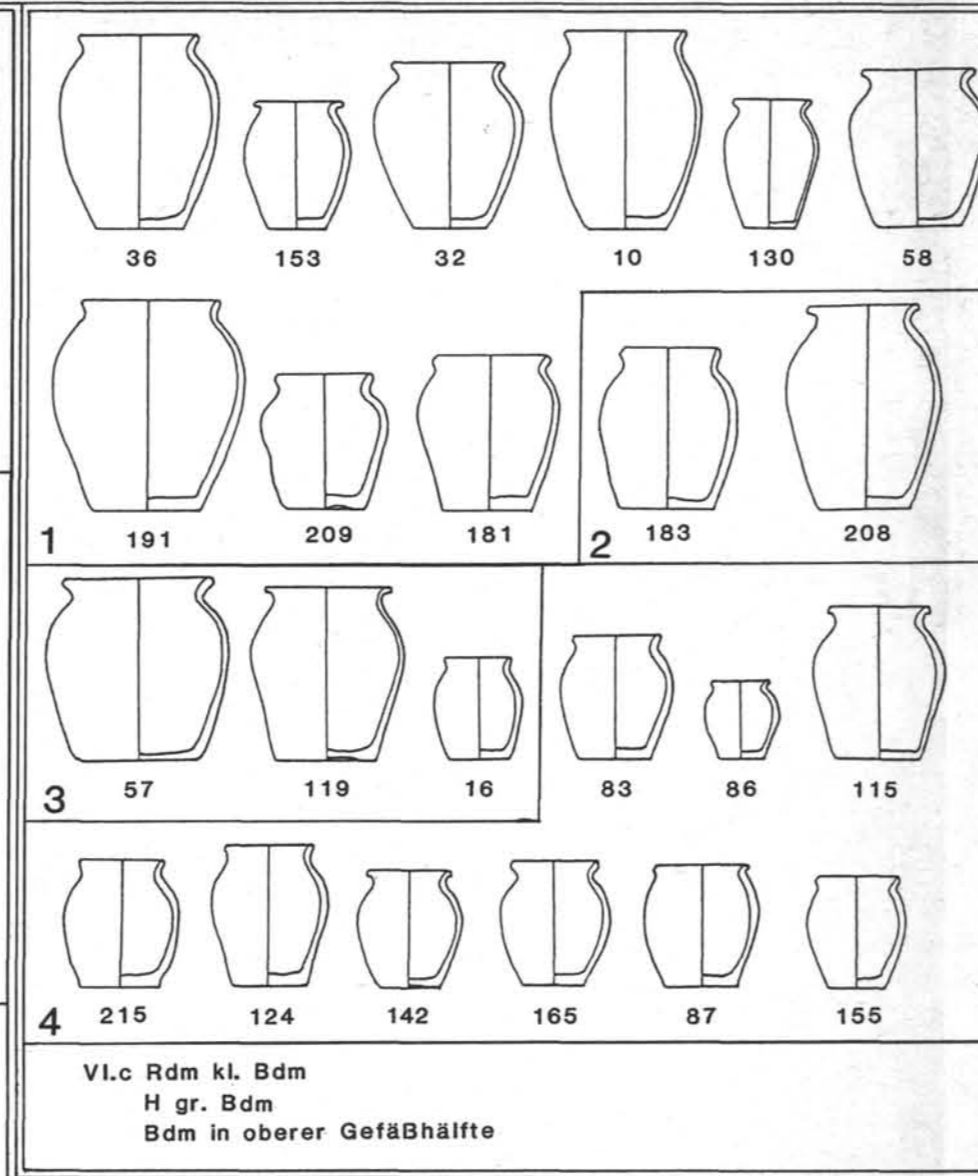
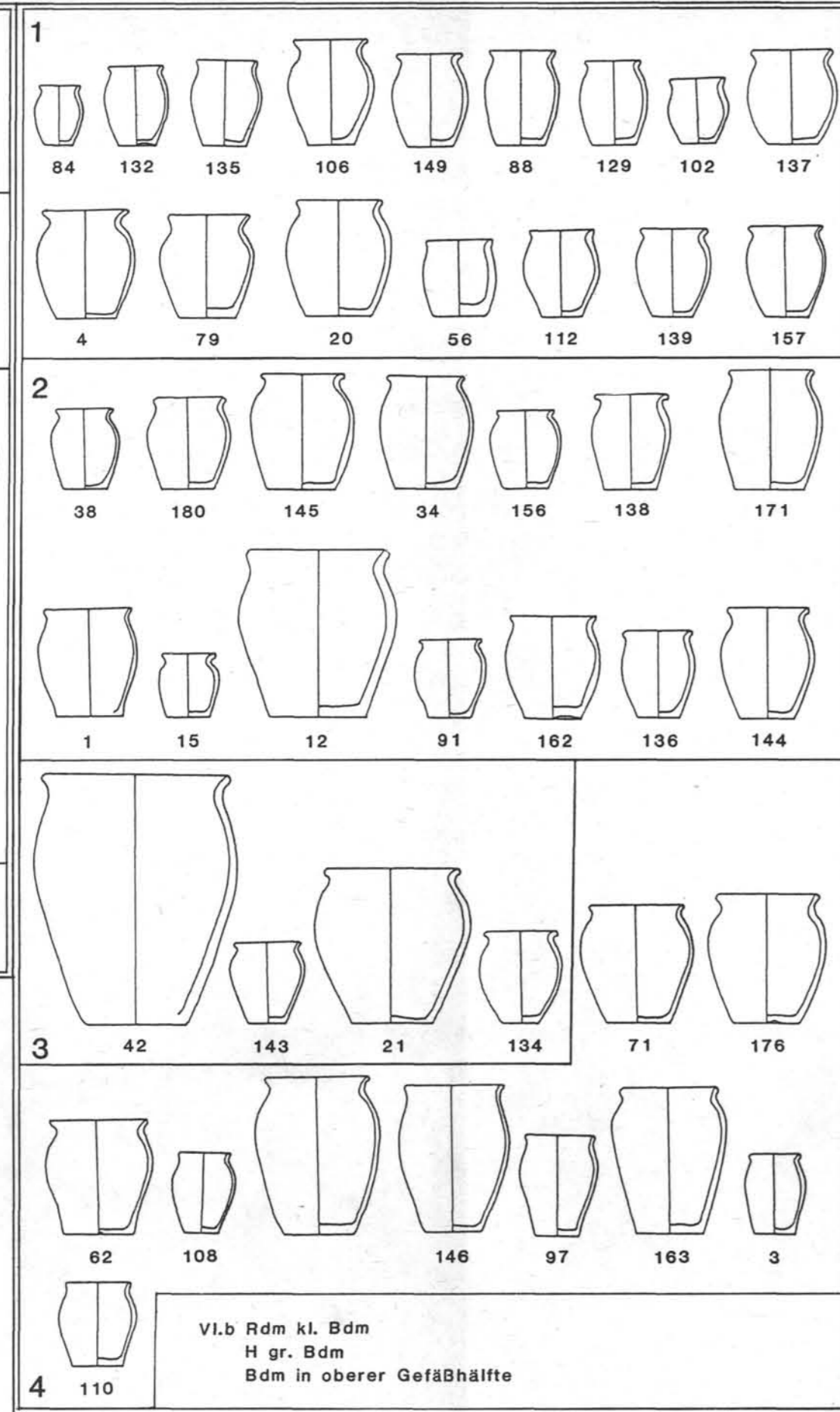
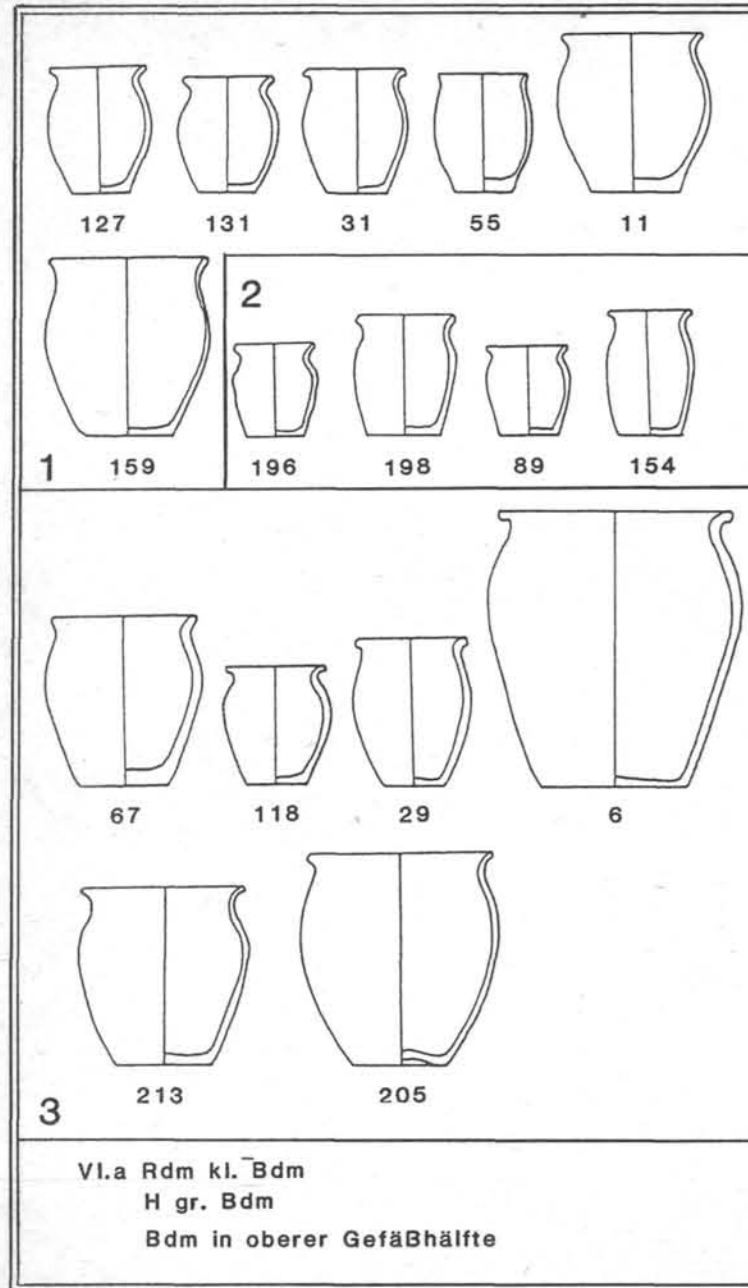


Abb. 6. b GEFÄSSGRUPPEN
 MERKMALE: Q1 - Q5
 CLUSTER NACH WARDS METHOD

Cech, Brigitte:

Die Keramischen Funde der slawischen Wallanlage in Thunau am Kamp (NÖ)
(Ein Beitrag zur Gliederung slawischer Keramik)

Abb. 6. a



Abb. 6. a GEFÄSSGRUPPEN

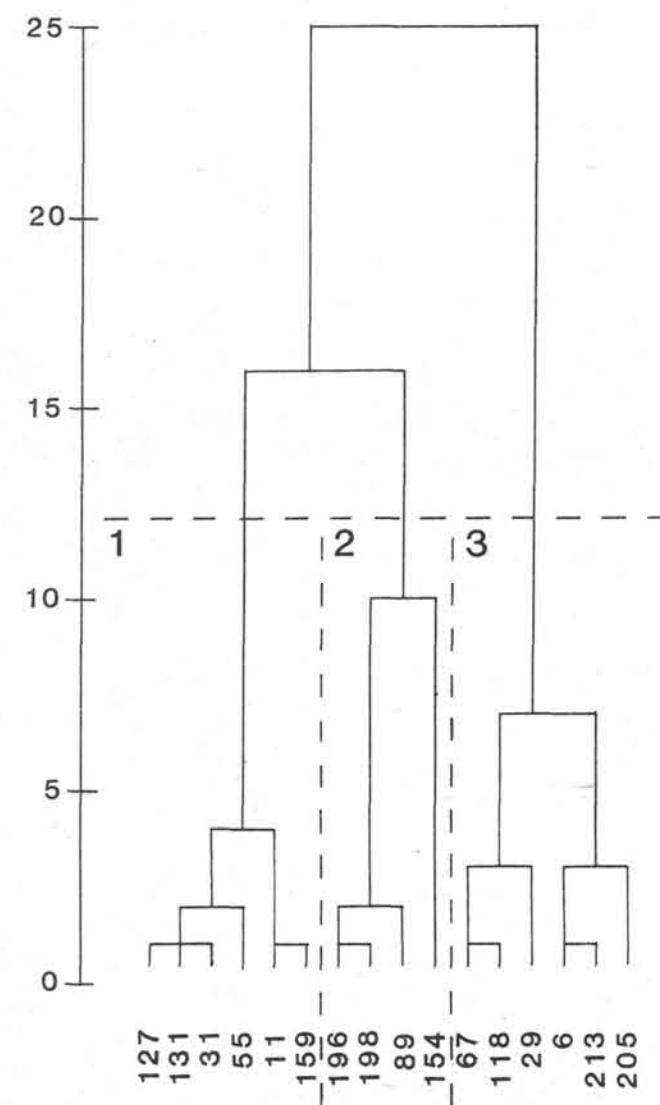
MERKMALE: Q1 - Q5

CLUSTER NACH WARDS METHOD

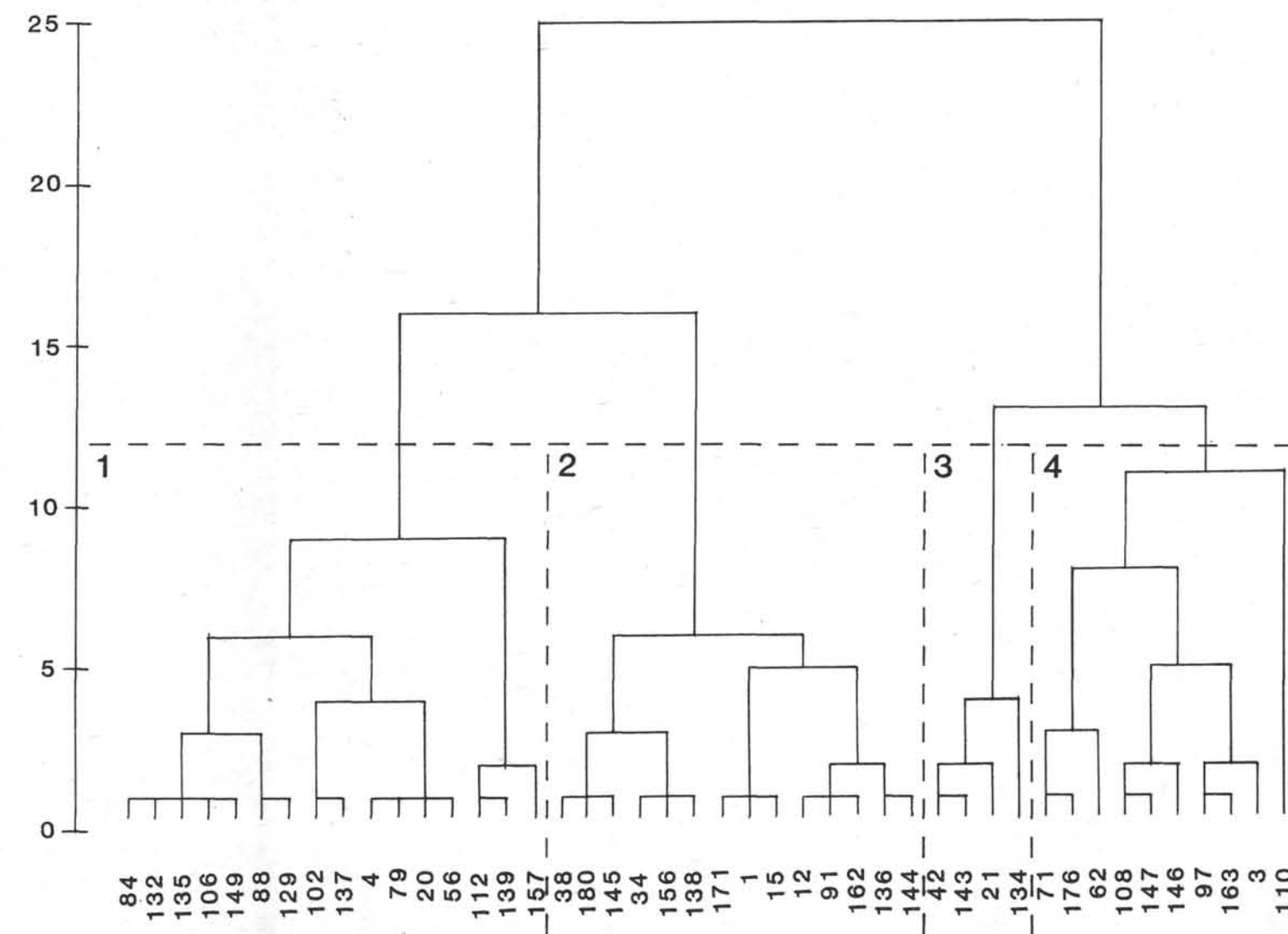
Cech, Brigitte:

Die keramischen Funden der slawischen Wallanlage in Thunau am Kamp (NÖ)
(Ein Beitrag zur Gliederung slawischer Keramik)

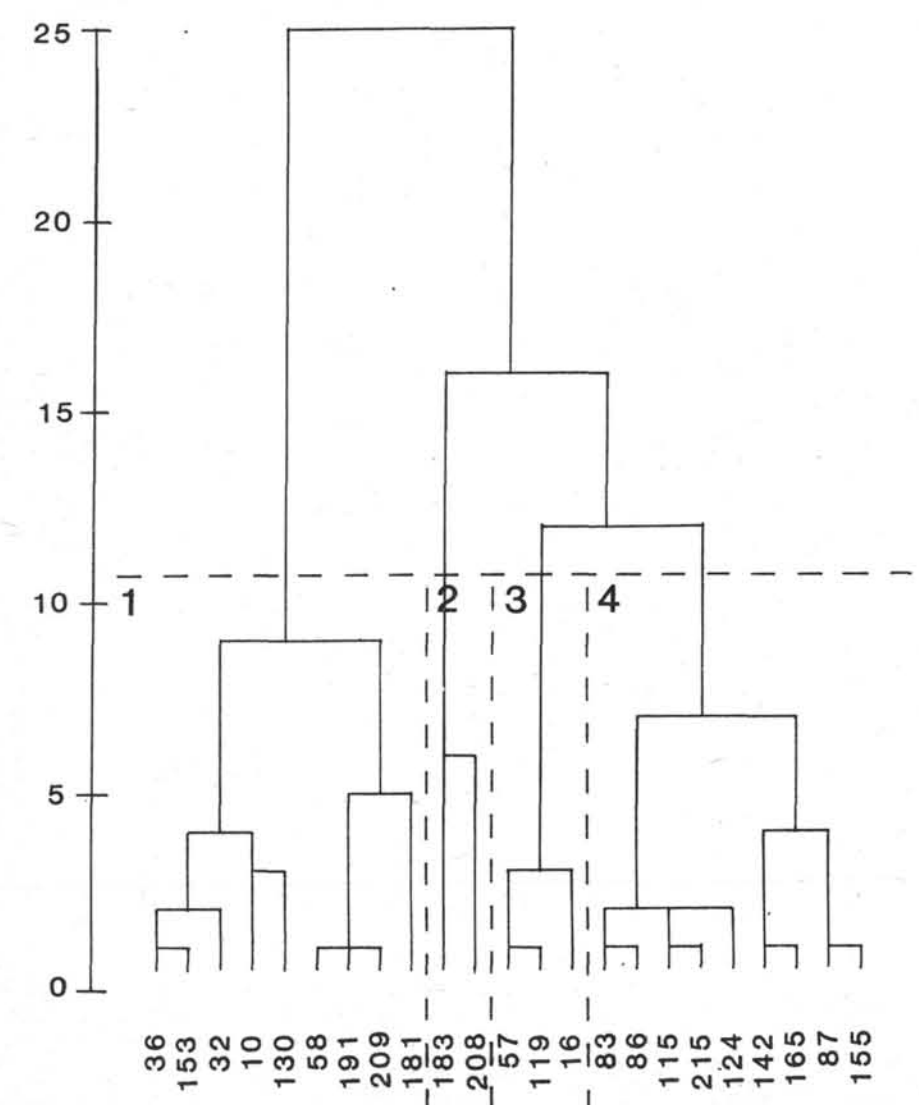
Abb. 5. b



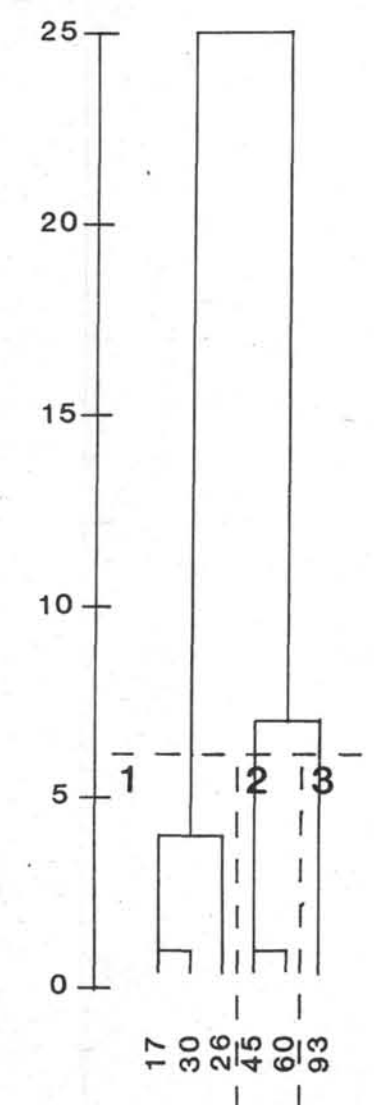
VI.a Rdm kl. Bdm
H gr. Bdm
Bdm in oberer Gefäßhälfte



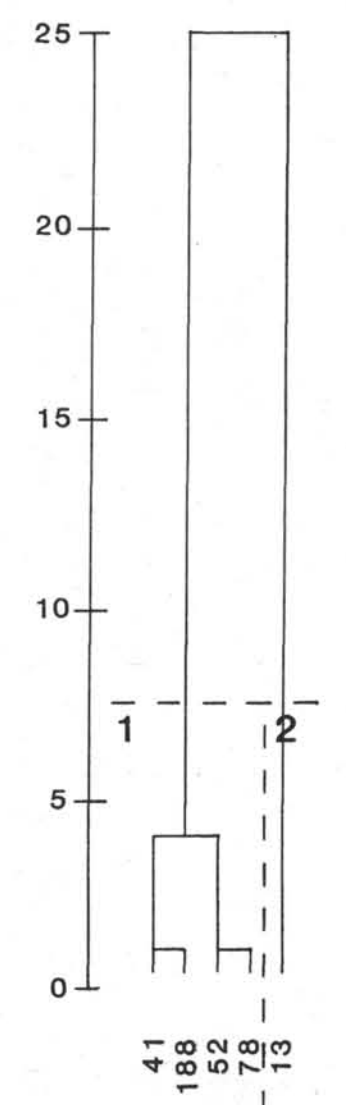
VI.b Rdm kl. Bdm
H gr. Bdm
Bdm in oberer Gefäßhälfte



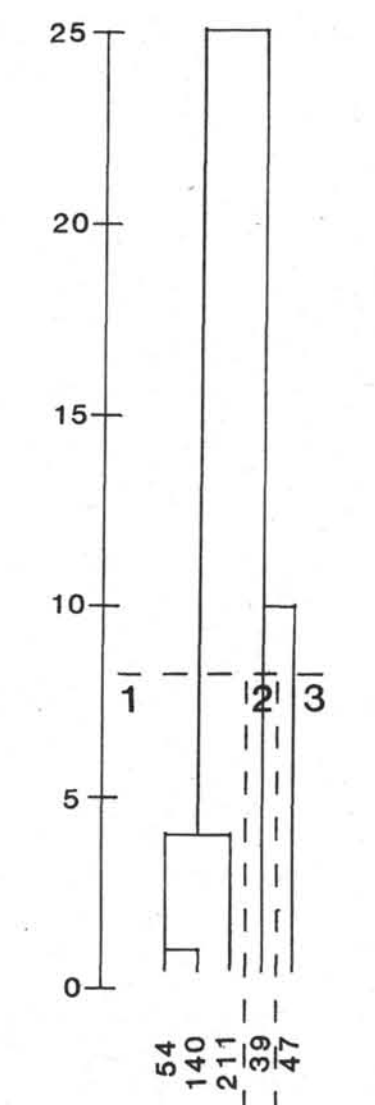
VI.c Rdm kl. Bdm
H gr. Bdm
Bdm in oberer Gefäßhälfte



VII. Rdm kl. Bdm
H gr. Bdm
Bdm in oberem
Gefäßdrittel



IX. Rdm gr.gl. Bdm
H kl. Bdm
Bdm in oberer
Gefäßhälfte



X. Rdm gr.gl. Bdm
H kl. Bdm
Bdm in oberem
Gefäßdrittel

Abb. 5. b DENDROGRAMME (WARDS METHOD)

MERKMALE Q1 - Q5

Cech, Brigitte:

Die Keramischen Funde der slawischen Wallanlage in Thunau am Kamp (NÖ)
(Ein Beitrag zur Gliederung slawischer Keramik)

Abb. 5. a

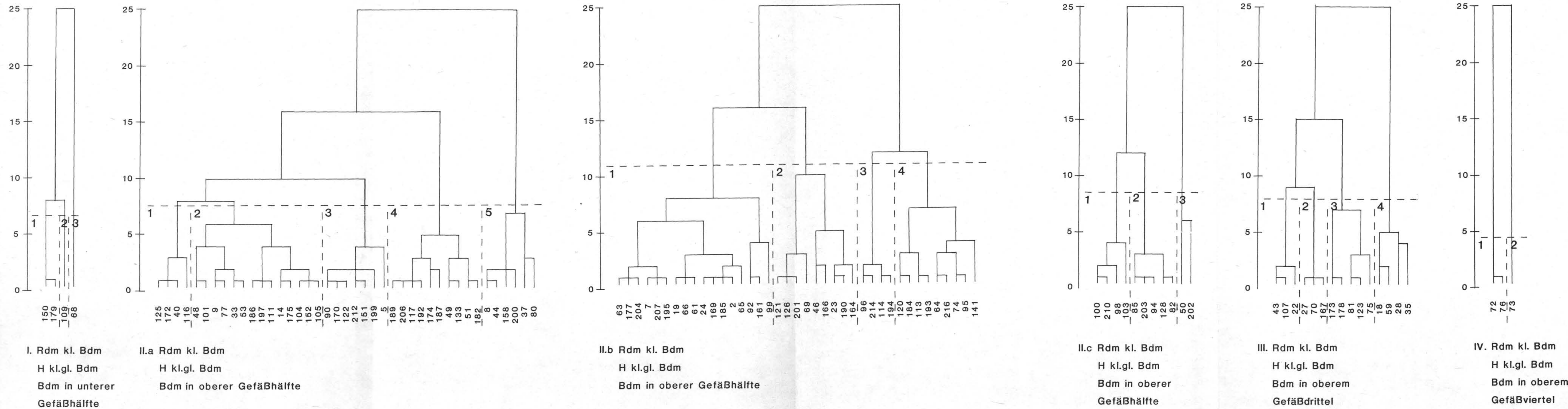


Abb. 5. a DENDROGRAMME (WARDS METHOD)

MERKMALE Q1 - Q5

