

Kerecsényi Edit:

A kender termelése és feldolgozása Letenyén¹

II. A szövés és a késztermék

1. A szövés

A letenyei, de főleg az egyedutai és béci parasztasszonyok a házilag font kendert otthon szőtték vászonná. Ez a háziipari tevékenység az 1920-as évekig olyannyira általános volt, hogy e három helységben sem az 1770-es Zala megyei,² sem az 1828. évi országos összeírás,³ sem az 1876-os iparkamarai jelentés⁴ felvételekor nem találtak egyetlen takácsmestert sem.

1900-ban⁵ ugyan már működött egy takács Letenyén, sőt 1910-ben⁶ három is (közülük 2 Letenyén, 1 pedig Béccen), tevékenységük azonban nem járhatott érdemleges haszonnal, mert 1925-re valamennyien felhagytak az iparral.⁷ Ebből arra következtethetünk, hogy a háztartások vászonszükségletét a családok még akkor is otthon állították elő, esetleg a boltban vásárolták.

Az asszonyok általában újév után készülődtek hozzá a szövéshez. Persze, amely házban az előző évről sok fonál maradt, — vagy ahol egy neves *szűjőasszony* is élt —, már az őszi munkák befejeztével hozzákészülődtek ezen nagyhétig is eltartó női munkához. Először is felállították a még gerendás mennyezetű konyhában vagy szobában a vetőfát, azaz *vetőszöveget*, amit addig a pajta pallókból összerótt vagy deszkázott oldalába vert szegeken tartottak felkaszttva.

A letenyei és a hazánk más tájain használatos vetőfák formája között nincs érdemleges különbség. Többnyire maga a gazda készítette őket jó minőségű, egyenes és száraz keményfából. A két *szárnyát* egy-egy kb. 180 cm magas és 6 cm vastag keret alkotta, amely mintegy 2 m magas hengerded tengely, a *rúd* körül egy-egy alul, ill. felül vízszintesen a szárnyakra kötözött *csíntartó fával* volt rögzíthető. A tengely hosszát aszerint szabták le, amilyen magasan azon helyiség mestergerendája volt, ahol azt fel szokták állítani. A rúd felső végét ugyanis ahhoz rögzítették erős bőrpánttal, alját ugyanakkor egy akác- vagy tölgyfából faragott *talpfa*, az *alla* vájatába, *kőgyökébe* állították bele, amiben könnyedén foroghatott. A múzeumunk⁸ gyűjteményébe tartozó *vetőszög* (Lelt. sz.: 60. 93. 7. 1—2.) 196 cm magas, szárnyainak szélessége 144—144 cm. Az el-

adó szerint nagyapja talán még 1870 körül, fiatal házas korában csinálta. Bár már korhadt volt, 1954-ig használták, hisz ez illeszkedett jól a mestergerendához.

1920 körül még csaknem minden olyan letenyei parasztházban volt vetőfa, ahol rendszeresen termeltek kendert. Gyűjtésünk idején, az 1950-es évek végén azonban a mintegy 150 házból álló Egyedután talán már csak 30, a kb. 100 házból álló Béccen pedig 20 vetőfa volt, a többi a gondos tárolás ellenére is lassacskán tönkrement. A még használható darabokat az asszonyok számon tartották, s vagy kölcsönkérték, vagy ott helyben vetették föl rá a fonalat.

A munka megkezdése előtt a ház asszonyai buzgón számitgatták, hogy a rendelkezésre álló azonos minőségű *likas gombolagokból* — a gombolyítóról ilyenbe tekerték a láncfonalnak szánt fonalat — milyen széles és hosszú vásznat lenne jó szőniük. A fiatal menyecskék nem voltak még járatosak e számitgatásban, ezért egy gyakorlott szomszéd vagy rokon segítségét kérték, hisz a *fonál vetőszöggre hajtása*, majd onnét *láncba való levétele* is 2 embert igénylő tevékenység volt.

Az asszonyok tehát kimérték 2 szál olyan hosszú fonalat, amilyen hosszú vásznat szőni szándékoztak. Ennek végét kezdőszálként a csíntartófába csapolt két faszeg közül az *első felső csínfához* kötözték, majd a kimért szálat körbe-körbe addig *hányták a vetőszöggre*, míg az az alsó csíntartófába csapolt első csínfáig nem ért el, mert ez a távolság adta a vászon tervezett hosszát. Ha rövidnek bizonyult, gyorsan visszaporgették a vetőszöveget, és kicsit szélesebb hézagokkal újra tekerték, ha pedig hosszúnak, sűrűbbre vették a közőket. (1. kép) E fonálhosszt nevezték *egy mérésnek*. Ez igen változó volt, néha csak 15, máskor akár 40 rőf is lehetett. Munka közben gondosan ügyeltek arra, hogy a csínfáknál — miként a 2. és 3. képen látható — a fonál útja hurok alakzatú legyen, azaz *nyolcasban forduljon*. Ha a fonál vezetésekor hiba történt — *kereszt került bele* — a vetőszöveget mindaddig vissza kellett porgetni, amíg azt ki nem javították. Aki a vetőfát hajtotta, ügyelt arra, hogy a *vető* a *likas gombolagokból* kihúzott 2 szálat egyenletesen, feszesen vezesse. Hogy a gombolyagok a fo-

nál fogytával ki ne ugorjanak a melencéből, babot vagy kukoricát öntöttek a közepükbe. (2. és 3. kép)

A fonál fölvetésekor már a szövés számítási egységeiben gondolkodtak. Eszerint *három szál fonál* volt — függetlenül annak hosszúságától — *egy ige, és 40 ige, azaz 120 szál 1 kötet vagyis pászma. 1 szálon mindig páros szálat értettek!* Némely háznál 10 igét számítottak egy kötetnek, ott azonban a fölvető szálak, a láncfonal, azaz a vászon *melléki* kiszámításakor természetesen négyes szorzót használtak.

Munka közben némely asszony — ha hosszú vásznat akart szőni — minden 10 rőfnyi távolságra egy-egy tyúktollat tett a fonál közé *gyelnek*, majd az alsó csínfánál minden kötetet — azaz 120 szálat — sodrott kócszineggel átkötözték, nehogy szélesebb vagy keskenyebb legyen a vászon a kelleténél. Virágos kenderből, a *szalából* általában 14 kötet, azaz 1680 szál, a magosból 12 vagy 10, a kócból pedig 8 kötet, azaz 960 szál szokott a vetőfára kerülni.

Ha együtt volt a vászon szélességét biztosító *kötetszám*, a gyakorlottabb asszony *láncba leszedte* — e munkát az alsó csínfánál kezdték — a fonalat. S ha kevés volt a helyük, vagy kölcsön kapták a vetőfát, nekiálltak még egy vagy akár több *mérést is fővetni*, vagy félretették a vetőszegget, amíg a leláncolt fonalat meg nem szőtték. (A láncba leszedett, *tekerésre váró* fonalat gondosan lepedőbe takarták, nehogy összekuszálódjon.) Szétszerelés előtt szokás volt a vetőszeg szárnyaira ráültetni a család kicsinyeit, hogy őket azon néhányszor körülforgassák, *megbózsállák*.

A szövőszéket a füstökonyhás házakban az *első szobában* állították fel, mert a hátsóban kevés lett volna számára a hely. A már kéményes, újabb házakban azonban legszívesebben a konyhában szőtték, mivel az is elég nagy volt, és napközben úgyis ott tartózkodott a család. 1960-ban már csak konyhákban felállított szövőszékeket találtam.

A letenyei szövőszékek *talpas* vagy *lábás* típusúak voltak. Én főleg talpasakat láttam, az tekint vissza nagyobb múltra is. Az egykori gazda vagy egy ezermesterkedő szomszéd, rokon csinálta őket, s valamennyi a készítő kiváló anyagismeretéről és kezűgyességéről tanúskodott. A legtöbb kizárólag keményfából készült. Díszítést rajtuk csak elvétve találtam. Az esztergályozásban is jeleskedő Soós Ferenc paraszt ács azonban feleségének és egy-két módos gazdának készített néhány esztergályozott díszű szövőszéket is, melyek közül Patakiékét a 4. számú képen be is mutatom. A közölt felvételeken is gerendatalpas szövőszékek láthatók, melyek 1960-ban 50–60 évesek voltak már. A megvizsgált szövőszékek mérete és formája egyaránt kisebb-nagyobb különbségeket mutat. E különbözőségek a szövés technikai alapelveit nem érintették, céljuk a kényelmesebb és gyorsabb munkavégzés volt. Gyergyákné például 1930-ban azért faragtatott a férjével új vászonfeszítő szerkezetet, mert a régi *nem állt a kezére*.

Gyűjteményünkben egy gerendatalpas és egy lábás szövőszék található. Itt inkább az előbbit ismertetem röviden.

(Lelt. sz.: 60. 95. 5. 1–18.) Készítette idős Tóth István 1900 körül fiatal házas korában keményfából, jobbára fejszével és *szívőszéken*. (H: 158 cm, Sz: 108 cm, M: 150 cm.) Formája némileg eltér a munkafotókon láthatóktól. Vázát két erős gerendán nyugvó keményfa keret alkotja, melyek egyúttal a szövőszék két oldalát is képezik. A merőleges *szárfák*on vésett nyílások és fűrt lyukak, valamint ferdén bevert vaskos faszegek találhatóak. Előbbiekbe illeszkednek a két keretet egymáshoz rögzítő *összekötőfák*. Az első és a hátsó pár szárfába vert faszegekre helyezték az *első* és *hátsó futtatófát*, melyekre a láncba leszedett fonálnak a szövőszékre való feltekerésekor volt szükség. Utóbbi fölött fekszik a *fonalas durung*, míg szövéskor a *vásznas durung* kerül az első futtatófa helyére. A fonalas és vásznas durungot egy-egy ötletes szerkezet: a *feszítőlapicka*, a *feszítőfa* és a *feszítőszeg* rögzíti szorosan. Utóbbit úgy illesztették a lapicka egyik vagy másik lyukába, hogy a vászon mindig feszesen álljon. A két oldal *felső keresztfája tartotta a nyűsttartót* a *csikatikarikatartó*kkal, melyekről madzagon lógott alá a két nyüst, azaz a *licse*.⁹A licse előtt nyugszik a *bordatok*, benne a *bordával*.¹⁰A fonalas durung alatt a két oldal aljához csapolták a *lábítót*, melynek faszeg tengelyén könnyedén mozoghat a két egymással párhuzamos *lábítófa*, melyeket egy-egy vékony kötél rögzít a két licséhez. A szövőasszony többnyire csupasz lábbal nyomta le hol az egyik, hogy a másik lábítót, hogy az így létrejött szádnyláson *átdobálhassa a vetélt*.

Újabb típusa a letenyei szövőszékeknek az a *lábás szövőfa*, melyet Héder József földműves készített szintén fiatal házas korában felesége részére. (Lelt. sz.: 60. 94. 5. 1–20.) Ez olyan keményfából ácsolt és faragott, négy lábbon álló, az előbbinél könnyedebb és magasabb szerkezet, melynek vázát a két, lábakon nyugvó oldalsó keret alkotja. Ezeket a fonalas- és vásznasdurung, valamint faragott összekötőfák rögzítik egymáshoz. Különbözik a talpas szövőszéktől abban is, hogy az első két láb mintegy 50 cm-re a keret elé nyúlik, s csupán derék magasságig ér, és a vásznasdurung tartására szolgál. (H: 157 cm, Sz: 121 cm, M: 168 cm.) E szövőszék lábait a szövés kezdete előtt erős *facővekekkel* — melyeket a konyha földjébe mélyen beleverték — *beékelték*, hogy munka közben ne csúszkálhasson, s ezáltal a vászon ne deformálódjon. (A talpas szövőszékek talpfájára ugyanezen célból köveket vagy beton darabokat helyeztek.) Mivel ezen is kétnyűstös vásznat szőtték, lábítójába két lábítófát szereltek.

Ha a szövőszéket szilárdan *beállították*, hozzákezdhetek a fonál *tekeréséhez, fölvetéséhez*. A vetőfáról láncba leszedett fonálnak a *fonalas durungra* hajtása nagy figyelmet és három asszony közreműködését igénylő munka volt, melynél kölcsönösen kisegítették egymást a szomszédok. „Holnap szeretnék tekerni, eljönnél segíteni, Mari?” — kérdezték egymástól és viszont. Tóth Andrásné így részletezte a munka menetét: „Először fölötözzük a szűjűfára a két futtatófát. Egyiket ide tesszük az első szárfákra a nagy

faszegekre, a másikat meg a fonalas durung alá, és a szárfákba fúrt lyukakon át hozzákötözzük a szőfa lábaihoz. Aztán megbeszéljük, hogy ki mit csinál. Ezután aki a láncot engedi, leül a szűjőfa elé, és kibontja a láncnak azt a végét, amelyik a vetőszeg csinjánál volt, ahol elkötöttük a köteteket. A két segítség a csínfák helyére mindjárt behúzza a csinpálcákat, aztán a fonalat átvezetjük az első és a hátsó futtatófán. Ott a két segítség a fonalat kötetenként szépen elrendezi olyan szélességben, ahogy a nyüst megkívánja. Ezután a fonálfogó a fonalat ráhúzza a fonalas durungra, és a fonálfeszítő pálcát beszorítja a fonalas durung árkába, és lassan elkezdí a fonalat a durungra felhajtani. A láncot én szoktam lassan ráengedni a két futtatófára. Mert a két futtatófa csak arra való, hogy a fonalat elrendezhesük és egyenletesen, feszesen tekerhessék a fonalas hengerre. Közben nagyon figyelik, hogy minden szál szép sorban megvan-e párban, mert ha valahol elszakadt volna egy, azt mindjárt meg kellett keresni és összekötözni, hogy hibás ne legyen a vászon.” (5. és 6. kép)

A *csinpálca* vagy *vezérpálca* három 80 cm hosszú, spárgával párhuzamosan egymáshoz kötözött bot, ami nélkülözhetetlen a szövőszék felvetésénél. A két szélső csinpálca a vetőszeg két csinjának a helyére került, úgy, hogy két-két páros szál egyszer a pálca alá, azután meg föléje kerüljön. A középső csinpálcára pedig úgy szedték rá a fonalat, hogy az szétválassza az alulra-felülre szétnyíló szálat. Így megállapíthatták, hogy minden szál megvan-e. Szövéskor, a *fonál eresztésekor* a csinpálcákat néha meg rázták, meghuzogatták, — mert az a fonállal együtt csúsztott a nyüst felé —, hogy a szálak ne tapadjanak egymáshoz, s rendben, párhuzamosan haladjanak. (7. kép)

Ahogy a *hajtófával* lassan tekerték a fonalat a fonalas durungra, az egyik segítség minden rőf után — más házaknál minden *szőfa hosszánál* — egy-egy *fonálpálcát*, régebbi szóval *foklát* tett a fonál közé, hogy az egyre vastagodó köteg szálai egymásba ne akadjanak, de azért is, hogy szövés közben ellenőrizhessék, hány rőf fonál van még a hengeren. Némely háznál keskeny rozsszalmakötegeket használtak erre a célra. (6. kép)

Ha a fonál teljes mennyisége a hengeren volt már, leemelték a helyéről, és keresztben feltették a szövőszék tetejére. Majd eléje akasztották a nyüstartó szerkezetet: a *csikatikarikataritót*. Erről a kb. 115 cm hosszú és 6 cm átmérőjű rúdról két vékony kötél lengett le az a két faragott rúd, melyek közepén fatengely körül egy-egy peremén árkolt karika forog. Ezekre kötötték a két nyüstartó, azaz a *licsepárt*.

A nyüst szerepe a szövésben az, hogy az addig párban számolt fonalakat alsókra és felsőkre válassza szét. Ha a licseket a fonalas hengerrel párhuzamosan felkötötték már, kezdetét vehette a munka következő mozzanata: a fonál *licsébe szedése*. Ez is nagy figyelmet és két személy munkáját igényelte. Egyikük volt az *adogató*, a másik, aki a licse túoldalán ült, a *fogdozó*. „Gyere, adogasd be a fonalat, én

meg beszödzöm a licsébe.” — szokták mondani. Vagy „gyere, bedolgozzuk a fonalat a licsébe.” E munka lényege az, hogy aki a nyüst előtt ül, kezével a nyüst szeméit kitágítja, hogy a nyüst mögött ülő asszony, aki egyszer egyszer csak *egy pár szál*at fog a kezében, az alsó szálát átdughassa a hátsó nyüst szemén, a felső szálát pedig az elülsőn. „És ezt minden pár szálnál így kell csinálni, eltéveszteni nem szabad” — mondták. (8. és 9. kép)

Ha valamennyi szál sorban a helyére került, következett a két nyüstlevélbe fűzött fonalpár együttes, a *fonál bordába szedése*. Itt is egyik asszony volt az *adogató*, a másik a *beszödző*. Mivel azonban a *bordafogok* köze szűk, a *befogdosást* konyhakéssel, *pároskéssel* végezték. A borda szélessége, fogainak száma nagyjából azonos volt a nyüstével. A finomabb fonál szövéséhez 12-es, 14-es nyüstre és bordára volt szükség, a kőcfonál szövéséhez azonban csak 6-os, esetleg 8-asra. Ha az utolsó pár fonalat is átadogatták már a bordafogok között, feltették a felső keresztifára a nyüstartó elé a bordatokat is, kis faszegekkel beállították annak magasságát, és behelyezték a bordát. (10. kép)

Mindezek után az immár feleslegessé vált első futtatófa helyére feltették a *vásznasdurungot*, melyen anyagtakarékosság céljából korábban rajta hagytak egy darab *végzős vásznat*, melynek a borda felé eső végén szabadon lógtak a láncfonalak. Ezekhez kötötték a bordán átadogatott szálat. A láncfonalat a *vászonfeszítő-lapicka* és a *vászonfeszítő-kulcs* segítségével feszesre húzták, végül egy hosszú faszeggel rögzítették. Efféle végző vásznakat csaknem minden letenyei háztartásban tartottak, hisz alkalmazsukkal az asszonyok több, mint fél méter hasznos vásznat nyertek. (12. kép)

Ennek befejeztével kukoricalisztból és reszelt krumpliból egy kis zsíros vízzel pépet, *pépet* főztek. Ha kihűlt, egy széles kefével megkenték vele a fonalat, hogy *ne maradjon szőrös*. Amíg a fonál száradt, a szövőszék aljába beépített két *lábítóhoz* sodrott kőcspárgával hozzákötötték a két nyüstartó. A szövő asszony ugyanis a lábítókat váltakozó nyomkodásával emelgette ritmikusan hol az egyik, hogy a másik nyüstartó, s nyitott ezáltal rést az alsó és felső fonalsor között a vetülékszálakat, a *bélit* tartalmazó, *csévével* ellátott *vetélőnek*. (A szád kifejezést Letenyén nem ismerik.)

A cséve töltésére mindig egy régiebb, *csévöllős rokkát* használtak, melynek leemelték a szárnyát, s helyére egy vastengelyre szerelt, házilag faragott *csévöllőt* illesztettek. A csévét a tengely kiálló végére húzták. (Lelt. sz.: 60. 94. 2. 1—4.) Bodzafából vagy nádból készült; az előbbi belül tüzes vassal égették ki. A csévék töltésével egy idősebb családtag foglalkozott. Néki kellett ügyelnie arra, hogy a *csévetartó szakajtóból* a fonállal *töltött* cséve ki ne fogyjon. Amikor a csévéről *lefogyott a fonál*, a szövő asszony a vetélőben lévő tengellyel, a *vögygyel* együtt kiemelte és *teli csévére* cserélte. A vögy némely házban már drótból, régente azonban szilvafa vékony gallyából készült. (11. kép)

A vetélőt a legtöbb asszony vásáron vagy esztergályostól vette, de némelyik gazda maga is elkészítette.

A szövés megkezdése előtt az eredményesebb munka érdekében a licsék elé még két egymáshoz kötözött pálcát, *csiptetőt* is helyeztek a fonálra. Közülük a felső a fonálsoron feküdt, a másik pedig vele párhuzamosan 5–6 cm-rel alatta. Az alsó pálcát a célt szolgálta, hogy az esetleg elszakadó szálat felfogja.

Amikor az összes előkészületen túl voltak, mondtak egy fohászt. Az asszonyok azon voltak, hogy első alkalommal, az *első ülésre* minél nagyobb vásznat sikerüljön szőniük, remélvén, hogy akkor gyorsan lefogy az egész *mérés*.

A szövés közben megfigyelt asszonyok mind nagy rutinnal tettek tanúságot. Gyorsan, határozott mozdulatokkal *dobálták a vetélőt* jobbról balra, majd a lábító váltásával balról jobbra. Utána megragadták a bordatokat, és egy-két erélyes rántással *hozzáverték* a már megszőtt vászonhoz. Percenként 10–15-ször is átdobálták a vetélőt, majd a bordatokat is ráverték a vászonra, hogy az jó sűrű legyen. Ügyes asszony — ha az egyéb házimunkák alól a család mentesítette — egy hét alatt 30–40 rőf *sima*, vékony kender- vagy vegyevásznat is megszőtt.

Ha a fonalas durungról lefogyott a fonál, helyére egy sodrófát tettek, aminek végeire egy-egy kötelet kötözték. Ezeket aztán rátekerték a durungra, hogy a fonált tovább engedhessék a nyüst felé, és kevesebb anyag menjen veszendőbe. Mivel azonban ez a *végzővászon* már gyenge, laza vásznat adott, belőle csak *rostosvégű*, köznapi törülközőt vagy tőrőszszákot szoktak varrni.

A fölszedett készítése.

A fölszedett hímeket vidékünk asszonyai — így a letenyiek is — ősi módon, a vetélőt félretelve, fejtővel befűzött, fából faragott *fölszedőtű*vel, (lelt. sz.: 66. 76. 2.) kézi szálvezetéssel készítették. Többnyire egy előttük lévő szőtesről számolták le, hogy mikor, hányadik szálnál kell a fölszedőtűt a láncfonál alatt átbújtatni, majd fölötte vezetni, hogy a kívánt mintát megkapják. Ez a művelet kitűnő szemet és nagy figyelmet igényelt, mert ha rosszul vezették a fonalat, a fölszedett sávban nem a kívánt minta jelent meg. Mivel Letenyén főleg a középtengelyes motívum-sávokat kedvelték, a tűvel csak a sávok közepéig számolták le a mintát, mert közben egy segítség, aki akár a szövő asszony iskolás leánya is lehetett, *deszkázott*.

E munkafolyamat lényege a következő volt: amikor a szövő végig befűzte már a láncfonalak közé a fejtőt, megejelte vele a felvetőszálakat, melyek a nyüst mögött is szétnyíltak. Akkor a *segítség*, az *állító* egy hosszú, nyeles *fölszedő deszkával*, a *lapickával* (lelt. sz.: 63. 23. 1.) a két nyüst mögött az alsó és felső szálat, a szádat tágabbra nyitotta, s bedugott oda egy pálcát, miközben a szövő a piros fejtővel befűzött tűvel — miként egy vetélővel — visszavezette a szálat. A nyüst mögé bedugott pálcát a továbbiak-

ban mai szóval a minta memóriájaként szolgált. Minden változó mintájú sornál újabb és újabb pálcát került a nyüst mögötti fonálsorok közé, mindaddig, míg a szövő el nem ért a szedéssel a motívum közepéig. Ennek alapján emlegettek egyesek 10, 25, sőt 50 *pálcás* mintákat is. (16. kép)

A középtől a megfelelő pálcát és a lapicka segítségével, s persze a két személy közreműködésével már gyorsabban ment a munka. Az állító emelgette fordított sorrendben a deszkát, a szövő pedig csak dobálgatta a vetélőt jobbra meg balra az éppen aktuális mintasorok között. A szövő ilyenkor tehát két vetélővel dolgozott, mert amikor egy-egy mintasor leszámolása után a tűt féretette és az állító a lapickát leengedte, a szövő a vetélékfonalat tartalmazó vetélővel is oda-vissza dobálta a keresztszálat, hogy a vászon *parasztja* is növekedjen. És ez így ismétlődött a fölszedés során mindvégig.

2. A késztermék

a) A vászon anyag szerinti és a felhasználás módjaként való osztályozása:

A kendervászon

A *finom kendervászon* szövésekor a vékony, virágos *szőszfonalat* vetették fel láncfonalként a fonalashengerre. Az lett a vászon *melléke*, *melléki*, és a kevésbé finom, rövidebb szőszből készült vetélékfonál adta a *bélit*, vagyis azt csévézték. A vékony vásznat általában 14-es bordába szőtték.

Kb. 1910-ig ilyenből varrták kézzel az egyenes szabású pálhás-vállfoltos férfiingeket, a köznapi *két szeles*, valamint az *ünneplős négy szeles*, alul rojtos *gatyákat*. Az utóbbiakhoz illő ingek mellrészét és kézelőjét többkevesebb fehérhímzés is díszítette. Ezeket azonban a *bőgatyával* együtt eltemették az öregekkel, vagy elszakadtak már. Vékony vászomból varrták a nők rövid derekú, egyenes szabású pálhás ingeit, a *péntőket* (alsósoknyát), a süttőkötényt, a fölszedett *vőfélykendőt* és a többi hímes lepelruhát.

A magos kender szőszéből, illetve a kevésbé szépen font virágos kenderből 12-es bordába szőtték a használati törülközők, abroszok, lepedők, *szakasztóruhák*, a durvább gatyák és péntők, valamint a jobbfajta vászontarisznyák anyagát. A kékfestőhöz is e vásznból vitték festetni az ágyterítőnek, szoknyának, női és férfiköténynek való anyagot. A festésért liszttel, tojással, csirkével fizettek, csak ritkán pénzzel.

A *durva kendervászon* a mellék- és bélkócból készült. Itt a virágos kóc fonalat tekerték fel a durungra, s a magosat szőtték bele. E vásznból készült a zsák, a szalmazsák azaz *bődöc*, a ponyva, a takarmányhordó lepedő azaz *kő-*

cőle, a borsószedő és az egyéb mezei használatra szánt vászontarisznya, a durva, konyhai törülőruha stb.

Valamennyi itt felsorolt rendeltetésű terméket magam is láttam még az egyes háztartásokban, közülük azonban csak a legjellegzetesebbek kerültek be a nagykanizsai múzeumba. Sajnos, a terjedelem korlátozott volta miatt nem ismertethetem őket részletesebben.

A vegyészvászón, azaz pamutos vászón

Az 1880-as évektől az igények növekedése és a pénzgazdaság fejlődése folytán mindinkább terjedt a *pamukos vászón* készítése. Többnyire a szövőfonalat vetették fel a szövőszékre, s a pamutot szőtték bele vetülékként. Ritkábban *masinafonál* került a durungra, és a szövőt használták bélinek. Ez esetben természetesen előzőleg a pamutfonalat is fel kellett vetni a vetőfára.

A századfordulón már mind gyakrabban készült pamutos vászónból a férfing és a gatyá, a női alsóing és a pöntő, valamint a finom kendervászónnál már felsorolt többi lepelruha: főleg a nagy becsben tartott hímes vásznak, a *fölszedettek*. Utóbbiakkal a következő fejezetben foglalkozom.

Mivel az I. és II. világháború idején nem lehetett pamutot venni, s hiánycikk volt számos ruházati termék is, a kényes hatására ismét szőttek kenderből szoknyának, réklínek, köténynek sőt férfinadrágnak való vásznot, ám ezeket a már régebről ismert növényi festékekben házilag — esetleg a kékfestőnél — sötét színűre festették.

A pamutvászón

Bár munkám célja elsősorban a kenderfeldolgozás ismertetése, mégis szólnom kell a pamutvászónról, hisz ugyanazon nők, ugyanazon szövőszékeken készítették ezt is. A fölszedett lepelruhák motívumainak szerkesztését és kompozíciós rendjét sem az alapanyag kender vagy pamut volta, hanem a díszek változásai befolyásolták.

A pamutvászón 1900 után kezdett elterjedni. Akkortájt ugyanis többféle minőségű szövőfonalat árusítottak már viszonylag olcsón. Legdrágább a szövőcérna volt, ám a módos családok azt is szívesen vásárolták ruházati darabok, hímes törülkőző, kosárruha, abrosz anyagául. Többnyire ezt *vetették fel* láncfonalként, s az olcsóbb pamutot *hányták bele* bélinek. Tiszta cérnávásznat csak elvéve szőttek.

Az 1960-as évek elején, amikor a kendertermelés végleg megszűnt Letenyén és környékén, az asszonyok még megszőtték a megmaradt fonalat. Pamutvásznot és fölszedettet azonban akkor már csak Kovács Ferencné szőtt Egyedután, akinek munkáját filmre is vettük.

b) A lepelruhák síkonszótt díszítése

A kender anyagú keskeny és széles törülkőzők, abroszok, kosár- és szakajtoruhák legegyszerűbb díszítő eleme a különféle szélességű és sűrűségű, többnyire ritmikusan ismétlődő, piros vagy bordó pamutfonállal a vászónba szőtt, *síkonszótt* cifrázás. A mintát tehát a vetélővel átdobott színes bélfonál adja. A törülkőzőnél ez általában a kendő alsó, rojtos végétől kb. 10 cm-re kezdődik, s 2 keskeny sáv között egy szélesebből áll, vagy váltakozva ismétlődő szélesebb-keskenyebb csíkokból. Illusztrálásként a 28. képen egyetlen ilyen törülkőző fotóját közlöm.

A *szakajtó*- azaz *kenyérpuháknak* csupán a két szélét díszíti több-kevesebb *mintázat*, a *kosárruháknak* és *kisruháknak* azonban gyakran az egész felületét sokféleképpen variált, középtengelyesen szerkesztett bordó vagy piros sávok tagolják.

A két szélből összevarrt *kőznapi* és *rétesabroszokat* általában 10 centinként ismétlődő 1–1,5 cm széles sávok, illetve azok variációi díszítik. Aki adott magára, az az abrosznak való vászón szövésekor egy fécskából mértéket metszett, hogy szövéskor az egyes sávok közötti *parasztja* vagyis a sima vászón mindenütt azonos szélességű legyen, s így ezáltal a két szél összevarrásokor a sávok találkozhassanak. De ha ez mégsem sikerült, nem zavarta őket különösebben.

A fehér vászón *sütőkötény* alját szintén a váltakozva ismétlődő és gazdagon variált *síkhím* díszítette.

Gyergyák Györgyné említette Egyedután, hogy az első világháború alatt nem lehetett piros fonalat kapni. Ezért édesanyja egy régi piros kartonszoknyát repegetett vékony csíkokra, és azokat szőtte bele a törülkőzőkbe, hogy legalább egy kevés díszítés kerüljön rájuk.

c) A hímes fölszedett vásznak

Gyűjtőútjaim során több mint 400 kétnyüstös szövésű, *fölszedőtűvel* és *deszkázással* készített, több-kevesebb motívumból összeállított, *fölszedett* lepelruhát tanulmányozhattam. Ezek alapján bizton állíthatom, hogy e hímes vásznak esztétikai értékét a motívumok sokfélesége és gazdagsága mellett főleg a díszítőelemek kiérlelt kompozíciós rendje, a hímes sávok nemes aránya, ritmikus ismétlődése vagyis a szerkezete adja meg leginkább. Az abroszok szépségét a hímes sávokon túl igen emeli a két szél összevarrásának módja, illetve a gyakorta alkalmazott betétcsík, a törülkőzőkét pedig a széleken található szálszorító öltéssorok, a változatos rojtkötés stb.

A letenyei házakban látott — múzeumunk részére részben meg is vásárolt — hímes szötteket a használat célja szerint csoportosítva ismertetem. Először a kender, majd a kender és pamut, végül a csak pamut anyagú darabokat veszem sorra. A 27 legjellegzetesebb szöttest fotón is bemu-

tatom, rövid leírásukat, készítőjük nevét s használati adataikat pedig az összefoglaló ismertetés után, a kép sorszáma-ra való hivatkozással közlöm.

A legrégebb datálható fölszedett lepelruha 1855 táján készült. Az idős adatközlők azonban mind azt állították, hogy már nagyanyáik is mesterei voltak a hímes szövésnek, ők is őriztek tulipános ládáikban fölszedett vászonmút. Sajnos, Letenyén hagyatéki leltárakat nem találtam, így ezen állítást csak az valószínűsíti, hogy a XIX. század derekán készült hímes vásznak mintaszerkesztése olyannyira érett már, hogy az feltétlenül korábbi előzményekre utal.

Ezen legrégebb darabok mintázata könnyen leszámolható, bár gyakran igen széles, néha 10–11 cm-es ismétlődő, geometrikus motívumsorokból áll. A mintázáshoz használt *pamutfejtő* akkor még szinte kizárólag piros színű volt. A bordó fejtő csak 1900 körül kezdett terjedni, majd vált uralkodóvá. A letenyei fölszedettek tehát egyetlen színnel mintáztak. Csak elvétve találtam szegélyminta-ként kevés fehér pamutos fölszedést, s csupán az 1910-es évek nagy tekintélyű szövőasszonya, Pusztai Pösörke Böske szőtt Alsóletenyén a bordó mellett kék fejtővel is sajátosan élénkített fölszedetteket. Újítása azonban csupán néhány követőre akadt, már csak azért is, mert az általa használt motívumokat nagyon nehéz volt másnak leszöni. Munkáiból a 32–33. képeken adunk ízelítőt.

Sajnos, az egyes motívumok elemzésével a megsabott terjedelem miatt nem foglalkozhatom részletesen. Külön címszó alatt, az ábécé betűi alapján felsorolom azonban azok népi nevét hivatkozván a motívum sorszáma-ra (63–112. kép). Ha pedig a 20–62. számú képeken közöltem volna a szöttes teljes fotóját, illetve mintarajzát, jellem annak számát is (pl.: 83/23), hogy a tárgyleírásokban visszakereshető legyen a készítő neve és a szöttes jellege.

A letenyei szöttesek szokatlanul bőséges választékát 1961-ben készített 19. számú felvételemmel szeretném illusztrálni. Ezen egy közepes anyagi helyzetű letenyei parasztasszony szekrényének polcos fele látható mintegy 80 háziszöttes vászonruhával. Ezek a következők voltak: 10 kétszeles abrosz (ebből 5 fölszedett pamutosvászon, 5 pedig kendervászon több-kevesebb ismétlődő, *síkonszött* piros sávval). Kenyérsütéshez 12 szakajtóruha szintén síkonszött sávokkal, 16 különböző méretű és anyagú, több-kevesebb síkonszött, illetve fölszedett mintázatú kósárruha és kisruha, 16 egyszzeles használati törülkötő, melyek közül a durvábbakat konyhai kéztörölőnek használták, míg a szebbeket az ünnepekre vagy vendégeknek tartogatták. Állt még a polcon 4 paszitos kisruha, 4 hosszútörülkötő, 4 halottaslepedő, 16 kétszeles lepedő, végül a legalson 2 teljes vég azaz *türet* kendervászon s egy részben már szétvágott. Mindezek többségét a háziasszony édesanyja, sőt nagyanyja szötte még. Közülük számos soha nem volt használva, *letevő ruhaként* öröklődtek egyik nemzedékről a másikra. A háziasszony által szétterítve bemutatott (40.

kép), különlegesen pompás, bordó hímes lakodalmas abroszt pl. még édesanyjától kapta *staférun*gba, az ajtóra tett hosszútörülkötőt azonban Kovács Istvánné maga szötte 1930-ban. (19. kép)

1989-ben ismét felkerestem e családot. Szerettem volna az abrosz mintáját lerajzolni, ám nem sikerült. A házat ugyanis időközben kétszeresére bővítették, a szobákba modern szekrény sor került, az egykor megőrkített szekrény pedig a kamrában árválkodott. Kovácsné a szép szötteseket szétosztotta gyermekei közt, csak a számára legkedvesebbet tartotta meg.

20 további szöttes motívumsorainak csupán a rajzát közölhetem. (47–62. kép) Ezeket Bokros Tiborné rajztanár 1958-ban szakdolgozata illusztrálására készítette a pécsi pedagógiai főiskola hallgatójaként. Az értékes tartalmú dolgozat az idők során, sajnos, mind a szerzőnél, mind a főiskolán elkallódott. Az 1960-ban lefényképezett mintarajzokat azonban szerencsére közkinccsé tehetjük, velük is igazolva e település szövés mintakincsének gazdagságát.

Most következék az egyes hímes szöttesfajták összefoglaló, majd a fényképeken ábrázolt darabok egyedi ismertetése, végül az egyes motívumok, motívumpárok fotójának bemutatása népi elnevezésükkel!

A hosszútörülkötő, vőfélykendő

A letenyei parasztház szekrényeinek emberemlékezet óta ezek talán a legjelesebb kincsei. Miként számos más vidéken, úgy itt is nyakuk körül átvett, félszélességű, hosszú, fölszedett kendőkkel vitték be a vendégeknek a lakodalom alkalmával a vőfélyek a tálat, miközben az egyes fogásokhoz különféle rigmusokat mondtak. A vőfélykendő szövésekor minden asszony igyekezett tudása legjavát adni, hisz e jeles alkalmi daraboknak mindig sok csodálója volt. A falusi közösség számon tartotta, a szomszédok, rokonok pedig esetenként kölcsönkérték őket, hisz egy nagyobb lakodalomban néha 6–8 kendő is használatban volt.

Közülük egy-egy kevésbé őrzött darabot a hagyományos, sarokpados elrendezésű szobákban köznap is a falon függő tálas rúdján tartottak. Nagy ünnepeken díszesebbre cserélték, ezzel is hangsúlyozva jelentőségüket. (17. kép)

A vőfélykendőket szinte kivétel nélkül úgy készítették, hogy a vég vászon felszabásakor a levágott, még teljes szélességű, kb. 115 cm hosszú vásznat — melyet váltakozó szélességben több-kevesebb sáv ékesített — hosszában felébe vágták, majd a felső végeket egymáshoz illetve egymáshoz varrták. Ezt követően a hosszanti szél a vágás mentén beszégték, majd az így létrejött hosszú kendő két végének szálait vagy egyszerűbb — díszesebb rojtbá, *rost*-ba kötötték, vagy pedig, miután eldolgolták, horgolt, fehér csipkével díszítették. Megállapítható, hogy a régibb

darabok a változatosabban rojtozottak, és a fiatalabbak végein található a horgolt csipke.

Az I. világháború előtt az asszonyok nagy súlyt helyeztek arra, hogy a kendő bélfonalak menti szegett végeit fehér pamutfonállal 2—3 soros szálszorító öltéssel is rögzítsék, ami egyúttal a kendő szépségét is növelte. E kendőnek tehát mindkét fele ugyanazon méretű és fölszedésű volt. Csak elvétve találtam néhány olyan darabot, melyeknél szövéskor úgy döntöttek, hogy a hossza egyben maradjon (Lelt. sz.: 66. 43. 4.), de a későbbi hosszában félbevágott kendő két végének fölszedett mintázata ezeknél is azonos volt.

Több mint 100 vőfélykendő összehasonlítása eredményeként bizvást állíthatom azt is, hogy a legrégebbi kendők fölszedését könnyebben leszámolható, geometrikus motívumokból állították össze, a fölszedéshez kizárólag piros fejtőt használtak. 1900 táján a hímes sávok szerkezeti elrendezése — amint a fotók is bizonyítják — igen változatosá vált. Az I. világháború után hosszútörülközőt már csak néhányan szöttek, a legutolsó 1930 körül készült.

20. kép 62. 22. 1. *vőfélykendő*

Anyaga még lenvászon. A két félszél három-három soros szálszorító öltéssel szegték be, majd keskeny végein háromsoros huroköltéssel öltögették egymáshoz. Mindkét felén régies, piros fölszedéses sávok. Végeire egyszerű mintázatú, fehér-piros sávos vert csipkét varrtak. H: 256 cm, Sz: 29 cm.

Szötte Mikó Miklósné 1855 táján Letenyén. Utoljára 1943-ban adták kölcsön egy lakodalomba. Amíg a szobában a sarokpad felett függött a tálas, nagy ünnepeken arra akasztották.

21. kép 65. 67. 3. *hosszítörülköző*

Anyaga vegyesvászon. A két félszél háromsoros huroköltéssel, *vízfolásos huroköltéssel* varrták egymáshoz. Mellette 3—3 szálszorítós öltéssor. A kendő végein 58,5 cm hosszan 7—7 sáv piros fölszedés. Végein csomózott rojtozás. H: 234 cm, Sz: 28 cm.

Szötte Mikó Györgyné 1881 körül Letenyén. „Ennek igen régies a hímje. Örököltem édesanyámtól még vagy 6 törülközőt, az is mind ilyen régies hímű volt...” Úgy mondta, hogy ezek takácshímek, takácshímes kendőről szötte le... — mondta az eladó.

22. kép 60. 104. 1. *kendőruha, vőfélykendő*

Anyaga vegyesvászon. A két félszél végét két-két sor szálszorító öltéssel díszítették, és fehér, horgolt pamutcsipkével varrták egymáshoz. Mindkét felén 54 cm hosszsan régies, piros fölszedéses sávok. Végein a láncfonalat hosszú rojtba pödörték. H: 216 cm, Sz: 29,5 cm.

Szötte Varga Mária 1895 körül Letenyén. Novai lány volt, elképzelhető tehát, hogy egyik-másik motívumot onnét hozta.

23. kép 65. 68. 2 *hosszítörülköző*

Anyaga vegyesvászon. A két félszél huroköltéssel varrták egymáshoz. Mindkét végén 40 cm hosszsan régies, pi-

ros fölszedéses és síkonszött hímekkel. Végein a láncfonalat rojtta pödörték és mintásra csomózták. H: 221 cm, Sz: 30 cm.

Szötte Máté Anna 1880 körül Egyedután. Utoljára 1961-ben lakodalomban használták.

24. kép 59. 64. 2. *vőfélykendő, díszítörülköző*

Anyaga finom szálú kendervászon. A két félszél fehérneműszegéssel öltögették össze; a varrás mellett szálöltéssel T M monogram. Mindkét felén 51 cm hosszsan szélesebb-keskenyebb piros sávok. Végein fehér horgolt csipke. H: 228 cm, Sz: 30 cm.

Szötte a fölszedettek készítésében egykor nagy hírnévnek örvendő Belső Borbála Letenyén.

25. kép 66. 43. 5. *vőfélykendőruha*

Anyaga vegyesvászon. Hossza egy darabból van, de fél szélességű. Mindkét végén 35 cm hosszsan azonos mintázatú piros fölszedéses sávok. Két végéről a horgolt csipkét lefejtették. H: 199 cm, Sz: 29,5 cm.

Szötte Vida Jánosné 1900 körül Letenyén.

26. kép 65. 68. 3. *hosszítörülköző*

Anyaga pamutvászon. A két félszél fehér pamutfonállal, háromsoros huroköltéssel varrták össze. Mindkét végén 43 cm hosszsan bordó fölszedéses hímek, majd csomóra kötözött pödrott rojt. H: 230 cm, Sz: 29 cm.

Szötte Kovács Mária 1915 körül Egyedután. Utoljára 1962-ben adták kölcsön egy lakodalomba.

27. kép *hosszítörülköző*

Anyaga pamutvászon. A két félszél *horgacsolással* egymáshoz öltögetve. Végein sok sávú bordó fölszedés és *kötözött rost*.

Szötte Kovács Istvánné Mikó Mária 1929-ben a stafiringjába Egyedután.

A díszítörülköző

Törülközőnek Letenyén a teljes szélességű, 100—130 cm hosszú kendőt nevezték, ami már a múlt század végén is a háztartás nélkülözhetetlen darabja volt. Közülük a hétköznapi darabok síkonszött mintázatúak voltak (28. kép), az ünneplősek azonban fölszedettek vagy hímzettek. Az egyszerűbb fölszedetteket a vendégek használatára szánták, a szebbek azonban az 1900-as évektől a már téglából épített, de még végoromfalas házakban széles kendőtartóra függesztve az első szoba díszítésére szolgáltak.

Ezen törülközők rúdon áthajtott felső végét csupán beszegték, s csak az alsót, ami látható volt, ékesítették 30—40 cm szélességben a váltakozva ismétlődő, *fölszedett* sávok. Miként korábban a vőfélykendőnél, ennél is igyekeztek az asszonyok szövő tudásuk legjavát adni. Ezen egyszeres törülközők mintaszerkesztése azonban már más, mint a vőfélykendőké volt. Csaknem kivétel nélkül bordó hímesek és számos új motívum jelenik meg rajtuk. Ekkor vált pl. közkedvelté a lazán, levegősen szött, szinte szecessziós hatású *gyurgyinás, árvácskás, szedres* majd a kü-

lönb rózsás vagy szaggatott rózsás motívum. E dísztörülközők az 1950-es évektől kerültek le fokozatosan a falról, leginkább olyankor, ha új asszony és új bútor került a házba.

Formáját tekintve az egyszéles törülközők közé sorolható a *halottas törülköző, keresztre való ruha, keresztágruha*. 1860-ban már szokás volt Letenyén, hogy temetéskor, mielőtt a menet elindult a háztól, egy hímes törülközőt akasztottak az elhunyt keresztjére, amit egyik alkalommal a papnak, a következőn a kántornak szántak megemlékezésül. Némely idős asszony előre összekészítette a temetésre szánt *halottaslepedőt, keresztágra való ruhát*, sőt azt a testi ruhát is, amit utolsó útján akart viselni, ám ezen elképzelésen néha ő maga is változtatott. A 29. sz. képen látható *keresztre való ruhát* pl. 1966-ban az akkor 70 éves Vida Józsefné e megjegyzéssel adta el: „Odaadom még ezt is, ne tegyenek a keresztmre már semmit csak azért, hogy a papszakácsnénak még több köténye legyen...” E megjegyzés hátterében az állt, hogy Vidáné a vászonruhák *két-asszonynap* közötti szokásos szellőztetések előző évben irigykedve nézegette Péter Kurucék — a papszakácsné családja — udvarán a sok szép szőttest, amit nyilván a plébánostól kaptak ajándékba odaadó munkájukért.

Pedig a takarékos letényeiek nem feltétlenül a legszebb törülközőket akasztották a keresztre... Éppen ezért évtizedeken át emlegették azt az egyedutai asszonyt, aki egyetlen fiúk tragikus halálakor egy különlegesen pompás kendőt akasztott annak keresztjére.

Mióta nem háztól temetnek, keresztre való kendőt nem adnak.

A fényképeken látható széles törülközők:

28. kép 65. 68. 4 *Türüköző*

Anyaga vegyészvászson. Alsó szélén *síkonszött* 9 keskeny sáv bordó pamutféjtő. Végén még kötözetlen kenderrojt. H: 96 cm, Sz: 65 cm.

Szötte Kovács Mária 1915 körül. Mesélte, hogy egyszerre egész mérés törülközőt szött akkor... mondta leánya. Még mindig szegetlen, nem használták.

29. kép 66. 43. 5. *Türüköző, keresztre való ruha*

Anyaga cérnávászson. Alsó végén 25 cm hosszan beleszött fölszedéses hímek. Alatta csupán pödrott rojt van. Felső vége még szegetlen. H: 95 cm, Sz: 66 cm.

Szötte Vida Józsefné *párban* 1930 körül Letenyén. A saját és férje keresztjére szánta őket.

30. kép *Türüköző, keresztágra való ruha*

Anyaga pamutvászson. Végein a visszahajtás 3—3 szálszorításos öltéssorral és 2 soros tűzőöltéssel szegett. Alsó végén 42 cm hosszan újdivatú motívumsorokból álló sötétpiros fölszedés, valamint fehér gyári csipke. H: 121 cm, Sz: 56 cm.;

E mintát először Pusztai Pösörke néni szötte 1910 körül. Tőle tanulta *leszöni* Bedő Józsefné Mikó Rozália.

31. kép *Dísztörülköző*

Anyaga cérnávászson. A kendő alsó végén *újdivatú*, lazán szött, piros pamutú fölszedett sávval. Felette két *gyertyatartó* között *oltáriszentség* motívum. Alján kötözött rojt. H: 116 cm, Sz: 60 cm.

Készítette özv. Gyergyák Józsefné 1930 körül Egyedután. Ezen tanult fölszedett szöni, ezért sok hiba van még benne, mondta mentegetőzve. Fölszedése jellegzetes példája az 1930-as évek kompozíciós és motívumdivatjának.

32. kép *Dísztörülköző, rúdra való törülköző*

Anyaga cérnávászson. Felső vége szegett, az alsó pödrott rojtban végződik. Felette 53,5 cm széles sávban váltakozva ismétlődő bordó és kevés kék fölszedés. H: 132 cm, Sz: 62,3 cm.

Szötte Skoda Károlyné Vida Éva Egyedután 1910 körül. A mintát Pusztai Pösörke néni egyik kendőjéről *szötte le*. Ez a párosmadaras-fás motívum az 1930-as évekig volt közkedvelt, noha a madaras sávot végig le kellett számolni.

33. kép *Dísztörülköző*

Anyaga cérnávászson. Felső vége szegett, az alsót 3 soros, piros tűzőöltéssel dolgozták el, majd a láncfonalat hosszú rojttá pödörték. Felette 67 cm-nyi sávban zömében bordó, kis mértékben kék színű fölszedés. H: 102 cm, Sz: 59,5 cm.

Szötte Pusztai Pösörke néni 1910 körül Alsóletenyén. Mivel nagy tetszést aratott vele, sok módos család rendelt nála e motívumokkal különféle lepelruhákat.

A kosárruha, kisruha

Az 1870-es évektől kb. 1940-ig a kelengye jelentős tartozéka volt. Egy-egy módosabb lány 10—12 különféle célt szolgáló kosárruhát vitt a házasságba. A legszebbeket a paszitos fejkéka, a *körbec* befedésére használták, s a falitükröt takarták le vele, ha halott volt a háznál. Tervezésekor, készítésekor elemében volt minden híresebb szövőasszony. Az egyszéles, 75—90 cm hosszú kendő közepére került mindig a legszélesebb hím, s tőle jobbra-balra szimmetrikusan egy keskenyebb, egy szélesebb és így tovább. A keskeny hímek többnyire ismétlődtek, a szélesek pedig a középtől távolodva párban keskenyedtek. A körbec letakarásakor gondosan ügyeltek arra, hogy a középső sáv jól érvényesüljön. Hogy ez milyen általános érvényű volt, az alábbi eset tanúsítja:

1960-ban Bécsen egy kollekció szőttestel gyűjteményünkbe került a 37. képen látható kosárruha. Az eladó szerint „a körbecre tettük köröszötléskor, mikor a komakosarat vittük...” Évekkel később azonban feltűnt a kendő szokatlanul szerkesztett sávozása. Visszavitettem Letenyére, hogy ennek okát megtudjam. Csak akkor árulta el a volt tulajdonos, hogy a szöttes eredetileg halottaslepedőnek készült, de mivel azt többet is talált az anyós házában, ko-

sárruha pedig a szükséglethez képest kevés volt, a hímes végeket levágták, és kosárruhaként használták az akkor már általánossá vált karkosáron, illetve kukoricacsuhéből kötött cekkereken. (A megmaradt sima vászonból lepedőket varrtak.)

Egyszerűbb kosárruhával takarták a körbecet s a kézikosarat, ha abban ebédet vittek a mezőre, vagy ha vásárra mentek. A régebbi kosárruhák két végét a kézi szegés mellett szálzorító öltéssorok is díszítették. A gépi szegés az 1930-as évektől vált általánossá.

A *kenyérszakajtóba* helyezett *szakasztóruhát* másként díszítették. Mivel annak csak a két vége látszott ki a szakajtóból, 3–4 sáv piros vagy bordó síkhímet szöttek a két végükre. Csak azokat a darabokat díszítették a két szélen és középpüzt keskeny fölszedéssel, melyek a megszegett kenyer letakarására szolgáltak.

A tükörtakaró

Ha meghalt valaki a háznál, a gazdaasszony rögvest elővette a halottaslepedővel többnyire garnitúrába szőtt *tükörtakarót*, vagy egy, a tükör lefedésére alkalmas méretű *kisruhát*. Régen hittek ugyanis abban, hogy aki ilyenkor a tükörbe néz, meglátja benne a halált, mások szerint megvakul a tükör. A látott tükörtakarók méretben azonosak a paszitoskendőkkel. Talán csak az a különbség közöttük, hogy emezek szélesen fölszedett sávjai nem keskenyednek fokozatosan a kendő végei felé.

A Letenyén használatos vagy használt *kisruha* jellegű lepelruhákat a 34–38-as fotók illusztrálják.

34. kép 65. 68. 6. *Kosárruha, kisruha*

Anyaga pamutvászon, a két vége kézzel szegett. A középtengelyes szerkesztésű 15 sáv bordó, s csaknem a teljes felületét kitölti. H: 73 cm, Sz: 56 cm.

Szötte Kovács Mária Egyedután 1915 körül. Ha búcsúra mentek, vagy ebédet vittek az aratóknak, ezzel takarták le a körbecet. 1940 óta nem szőnek *kisruhát*, használatát kiszorította a damaszt szalvéta.

35. kép 66. 43. 6. *Kisruha, tükörtakaró*

Anyaga pamutvászon, a két vége kézzel szegett. A beleszótt 11 bordó, fölszedéses sáv középtengelyes szerkezete mindkét célra alkalmassá teszi. H: 92 cm, Sz: 62 cm.

Szötte Szabó Mária 1910 körül Letenyén. Főleg ravatalozáskor használták egy hasonló motívumokkal ékes abrosszal és halottaslepedővel együtt. De használták paszít alkalmával vagy aratóskor a körbec letakarására is.

36. kép *Kosárruha*

Anyaga pamutvászon, végei géppel szegettek. Közepén 35 cm szélességben összetömörített, középtengelyes 7 bordó fölszedett sáv. H: 63 cm, Sz: 56 cm.

Szötte Gyergyák Józsefné Egyedután 1942 körül. Karkosár befedésért szánta, azért tette középre a hímeket, mert csak ott látszott. Két ilyen kendőt szőtt.

37. kép 60. 104. 2. *Kosárruha, kisruha*

Anyaga pamutvászon, a két vége kézzel szegett. Kereszben beleszótt 4 széles és 3 keskeny, bordó fölszedéses hím.

Egyik sarkában fehér fonállal varrt kerek tulajdonjegy. H: 81 cm, Sz: 59 cm.

Szötte Varga Mária kb. 1890-ben Bécen. A szokástól eltérően sávozása nem középtengelyes, ugyanis e szöttest halottaslepedő végének szánták. 1945-ben használták utoljára.

38. *Kisruha, kosárruha*

Pamutszötte, két vége géppel szegett. 5 sorban külön-külön beleszótt bordó stílizált virágok. H: 62 cm, Sz: 56 cm.

Szötte Gyergyák Józsefné 1942-ben. A háború alatt ritkán lehetett szövőfejtőt venni, ezért takarékosan kellett bánni vele. Így kitalálták az asszonyok, hogy a *szaggatott rózsás* szöttestbe sokkal kevesebb pamut kell, — mondta az eladó.

Az abrossz

Legnagyobb becsben az ünnepek alkalmával használt, fölszedéses sávokkal ékes darabokat tartották. Mindig két szelesek, s 2–3 soros huroköltéssel, gyári díszítőszalag esetleg horgolt csipke közbeiktatásával dolgozták őket össze. Szövéskor ügyeltek, hogy a fölszedett sávok és a parasztja között azonos távolság legyen, s hogy a 2 szél összevarrásakor a hímek egymással találkozzanak.

Általában egyenletes távolságban elhelyezett, 7–8 azonos mintájú, 3–6 cm széles fölszedéses sáv díszítette őket. A legszebbet lakodalomkor az ifjú pár elé terítették, vagy szenteste takarták le vele az ünnepi asztalt. E legféltettebb abrosszt vették elő akkor is, ha halottat virrasztottak vagy tort ültek.

A legrégebbek mintázata könnyebben leszámolható, geometrikus, az 1900 után szöttek rózsás, csillagos, gyurgyinás mintázatú. Előfordul, hogy széles és keskeny hímek váltogatják egymást. Szabó Mária híres szövőasszony 1910 táján szőtt cérnávászonból 6 db 2 méteres, kihúzható asztalra való pompás, bordó hímes lakodalmos abrosszt is, melynek mását a 40. képen láthatjuk. A fölszedett abrosszokat ma is nagy becsben tartják, s jeles ünnepeken használják is őket.

A témakör fotói:

39. kép 65. 68. 1. *Abrossz*

Anyaga vegyészvász, 2 szélből három soros huroköltéssel összevarrva. 7 sáv azonos, egymástól 14–14,5 cm távolságba beleszótt, bordó fölszedéses hímmel. H: 164 cm, Sz: 125,5 cm.

Szötte Kovács Mária kb. 1914-ben. Az eladó édesanyjától 5 ilyen szélesen fölszedett és 10 egyszerűbb abrosszt örökölt, ő maga azonban már csak egyet szőtt 1942-ben.

40. kép *Lakodalmos abrossz*

Anyaga pamutvászon, 2 szélből szélesen fölszedett betétcsíkkal, géppel varrták egymáshoz. A szokástól eltérően mindkét felének közepén három-három tömörített, széles, bordó fölszedés. H: 206 cm, Sz: 126 cm.

Szabó Mária fentebb említett abroszáról szötte le 1929-ben Mikó Mária. Mikor elkészült, az egyedutai asszonyok csodájára jártak, s többen elkérték, hogy lemásolják. Amikor az esküvőjük volt, úgy terítették meg az asztalt, hogy ők ülhessenek a sűrűn fölszedett rész előtt. Leánya esküvőjén is ezzel terítették, majd az abroszt nekik ajándékozta.

A halottaslepedő

Az 1870-es évektől minden letenyei parasztlány staffirungjához hozzátartozott 2 halottaslepedő, melyeket többnyire a menyasszony édesanyja szötte. Asszony korában aztán ő is készített minden gyermekének egyet. Az elhunytat ugyanis ezzel ravatalozták fel, még pedig úgy, hogy a hímes rész kerüljön a fejhez. Vele emelték a testet a koporsóba.

E lepedőket is két szélből készítették, s pamutfonállal, többnyire háromsoros huroköltéssel varrták össze. A legrégebbek anyaga szálakender, amit fokozatosan a pamutvászonra, a pamut, illetve módos családoknál a cérnává szőtt fel.

A legrégebb darabokat itt is könnyen leolvasható, ismétlődő, geometrikus mintázatú, bár széles fölszedéssel szöttek, a végüket pedig rojttá pödörték. A rojtozást 1890 körül kezdte felváltani a horgolt pamut majd gyári csipke, noha még 1940-ben is szöttek *rostos halottaslepedőt*.

Szokás volt a ravataloknál ágyneműt használni halottaslepedőkkel körülvenni. Ha egy családban nem volt anyyi, kölcsönkértek a rokonoktól, szomszédoktól.

Kb. 1925-ig a menyasszony ágyneműjét halottaslepedőbe kötözve kocsin vitték a vőlegényes házhoz. E szokás azonban lassan feledésbe merült, mivel a lányoknak már nem szöttek halottaslepedőt. A hagyományörző Skoda család Erzsébet nevű leánya azonban még 1942-ben is két maga szötte, *ritka rózsás* cérnává szőtt halottaslepedővel ment férjhez. Készített hozzájuk garnitúrában egy-egy tükörtakarót és abroszt is. Az egyik lepedőt 1989-ben múzeumunknak ajándékozták (Lelt. sz.: 89. 6. 1.) mondván: A papa (Benkő József) nem akarja, hogy ezt tegyük alaja, inkább a múzeumra hagyja...

Némelyik szekrényben még ma is több, tán 100 évesnél is idősebb halottaslepedő lapul, várva, hogy múzeumba vagy magángyűjtőkhöz kerüljön.

A témakör fotói:

41. kép 59. 64. 1. *Halottaslepedő*

Anyaga vegyevászon, két szélből tűzőöltéssel varrták össze. Az egyik végén 83, a másikon 86 cm hosszan váltokozva ismétlődő régies, piros fölszedéses hímek. Fehér pamutfonálból horgolt csipke szegélyezi. H: 215 cm, Sz: 124 cm.

Szötte Belső Borbála kb. 1880-ban Letenyén.

42. kép 66. 43. 7. *Halottaslepedő*

Anyaga pamutvászon. Két szélből, két soros huroköltés-

sel összevarrva. Egyik végén 45 cm hosszan váltakozó szélességű, bordó fölszedett hímek. Kompozíciója középnyelyes. A lepedő végén a láncfonalat rojttá csomózták. H: 246 cm, Sz: 127 cm.

Szötte Szabó Mária Letenyén 1900 körül. „A két szél úgy van összehorgacsolva, a vége meg rostos.”

43. kép 60. 27. 1. *Halottaslepedő*

Anyaga vegyevászon. Két szélből három soros huroköltéssel összevarrva. Egyik végén 52 cm szélességben három különféle mintázatú széles, bordó, fölszedéses hímmel, közöttük pedig egy-egy keskenyvel. H: 212 cm, Sz: 122,5 cm.

Szötte Benke Józsefné Taródi Mária 1912 körül Egyedután. Híres szövőasszony volt, aki — kevés földjük lévén — évről évre eljárt a módosabb házakhoz fölszedettet szőni. A *ráklábos* sávjáért 1910 körül 5 krajcárt, a *gyurgyinásért* és *olvasósért* 10 krajcárt kért. Életében megszótt vagy 30 gazdagon hímes halottaslepedőt, de ebből csak ezt és még egy hasonlót maguknak.

44. kép *Halottaslepedő*

Két szél vegyevászonból varrták egymáshoz háromsoros huroköltéssel. Egyik vége szegett, a másikon 2 szál-szorításos öltéssor után pödrott és kötözött rojt. Ezen végétől 47 cm hosszan 5 egyre szélesedő, piros fölszedett sávval. H: 280 cm, Sz: 124 cm.

Szötte Pusztai Pösörke Böske kb. 1900-ban Alsóletenyén.

45. kép *Halottaslepedő*

Két szél pamutvászonból háromsoros huroköltéssel varrták egymáshoz. Egyik végén 54 cm szélességben pompás, fölszedett sávok. A középső párosmadarasmakkos sáv két szélét kevés kék fölszedés teszi változatosabbá. Ugyanitt kettős szálszorításos öltéssor és fehér horgolt csipke. H: 254 cm, Sz: 116 cm.

Szötte Bedő Józsefné Mikó Rozália 1908 körül Alsóletenyén. Mivel kilencen voltak testvérek, földjük pedig kevés, sok fölszedettet szötte másoknak is pénzért és terményért.

46. kép 89. 6. 1. *Halottaslepedő*

Anyaga cérnává szőtt, a két szélét géppel varrták össze. Egyik végén 5 sorban beleszótt, különálló mintákkal. A végét rojttá pödörték. H: 223 cm, Sz: 126 cm.

Szötte Benkő Józsefné Skoda Erzsébet 1942-ben saját staffirungjába. Férje örökségül hagyta a múzeumra, mivel nem akarta, hogy vele temessék majd el. Készített Benkőné ugyanezen mintával kisruhát, tükörtakaró kendőt és egy keresztre való törülközőt is, de azokat megtartották emlékébe.

d) Az egyes motívumok és elnevezésük

A keskeny fölszedett sávok többnyire ugyanazon motívumok ismétlődő sorából állnak. Közülük csak néhánynak említették a nevét: *gyöngy, farkasfog, horgacsolás, lófog,*

olvasós, vízfalósos..., általában csak kishímnek, kiscifrának nevezték őket. Többségüket gyakorta alkalmazták szegélyhímként is, pl. a lófog, a villás, a fordított tulipán variációt.

A főhímeket szintén a változatok sora jellemzi, bár többségüket párkapcsolatokba szerkesztve alkalmazták. A 47–122. képeken ezen motívumokból látható egy sorozat. Közülük a 47–48. és a 63–70. képeken még múlt századi geometrikus, a többin a XX. század első felének jobbra növényi motívumai láthatók.

Amint korábban említettem már, a motívumok neve utáni sorszámok (pl. 50, 83) azok fotójának sorszámára, míg az esetenként / jellel hozzájuk tapasztott számok (pl. 118/31) a szöttes fotójának, illetve tárgyleírásának sorszámára utalnak. (Persze, ahol csupán motívumot fényképeztünk, ott a második számcsoport hiányzik.)

Munkámban a három településből egyesült, ma már városi rangú Letenye asszonyainak, leányainak 1960 előtti pompás, nagy múltra visszatekintő népi szövőkultúráját ismerttettem. Más dél-zalai falvak is dicsekedhetnek azonban hasonló tehetségű asszonyokkal. Hetés és Lendvavidék, Zebecke és Göcsej, valamint Pátró és vidéke szintén jeles területe a sajátosan egyéni jegyeket viselő paraszti folszedett szötteseknek. Ezek is megérdemelnék a letenyéhez hasonló elemző ismerttetést.

3. A motívumok neve:

<i>Ablakos</i>	50. és 83. kép
<i>Ágas és szíves</i>	51. kép
<i>Arvácskás</i>	118/31. kép
<i>Csetótos</i>	112/42. kép
Cifra: a keskeny hímek gyűjtőneve	
<i>Csillagos</i>	50., 91., 92/26., 93/34., 98/35. kép
<i>Csillagos, a két széle foga-</i> <i>zott</i>	94/42. kép
<i>Dupla ablakos lófoggal</i>	22. és 87. kép
<i>Dupla villás</i>	36. és 58. kép
<i>Dupla csillagos</i>	95/35. és 108/27. kép
<i>Epres</i>	109. kép
<i>Farkasfogas</i>	25. kép
<i>Fenyőág</i>	56. kép
<i>Fordított tulipános</i>	80/34., 121/38. kép
<i>Fa és tojásos</i>	55. és 59. kép
<i>Gyertyás, a két széle macs-</i> <i>kakörmös</i>	117/32. kép
<i>Gyertyás és négyszirmú vi-</i> <i>rág</i>	84. kép
<i>Gyertyatartó</i>	119/31. kép
<i>Gyöngy</i>	51. és 60. kép
<i>Gyöngyös</i>	56. kép
<i>Gyurgyinás</i>	27., 34., 43., 46. és

	122/38. kép
<i>Gyurgyinás, a széle vízfaló-</i> <i>sos</i>	74/27. kép
<i>Hábetűs</i>	56., 92/26., 98/35.
<i>Hábetűs, felette gyurgyinás</i> <i>sor</i>	76/26. kép
<i>Hársfaleveles és kockás</i>	113. kép
<i>Hársfaleveles</i>	79/27. és 116/32. kép, 57, és 62. kép
<i>Hárslevelű és kereszt</i>	61. kép
<i>Hárslevelű és ollós</i>	57. kép
<i>Hárslevelű villás széllel</i>	52. kép
<i>Horvátos hím: ikszes és ke-</i> <i>resztes lófoggal</i>	106. kép
<i>Ikszes</i>	54., 64/20., 67/20., 68/20. kép
<i>Ikszes, felette duplavillás</i>	110/36. kép
<i>Két sor hábetű, közöttük</i> <i>meg kockás</i>	78/29. kép
<i>Két labdarózsa, ami egybe</i> <i>van engedve</i>	22. kép
<i>Keresztesillagos</i>	46. kép
<i>Kiskeresztes</i>	58. kép
<i>Kiscifra: a keskeny hímek</i> <i>gyűjtőneve pl.</i>	73/36. kép
<i>Kishím: a keskeny hímek</i> <i>gyűjtőneve pl.</i>	73/36. kép
<i>Kiscsillagos</i>	37. kép
<i>Kistojásos</i>	56. kép
<i>Kisvirág</i>	50. és 60. kép
<i>Kockás</i>	46. kép
<i>Kelhes</i>	50., 54. és 61. kép
<i>Kockás és rózsás</i>	107/35. kép
<i>Koszorús és fás</i>	88/42. kép
<i>Köröszötös és olvasós</i>	101/24. kép
<i>Körülkoszorús</i>	97/43., 98/35. kép
<i>Labdarózsa és ikszes</i>	96. kép
<i>Láncos</i>	50. kép
<i>Létrás</i>	89/41. kép, 90. kép
<i>Lófog — kedvelt szélminta</i> <i>és keskeny hím</i>	69/41., 70/23., 62., 83. kép
<i>Macskakörmös, közöttük</i> <i>horgacsolás</i>	111/29. kép
<i>Madaras</i>	58. kép
<i>Madaras és makkfás</i>	115/32., 53. kép
<i>Makkos</i>	71/27., 72. kép
<i>Ollós és hárslevelű</i>	57. kép
<i>Ollós és székfűs</i>	49., 57. és 60. kép
<i>Oltáriszentség</i>	120/31. kép
<i>Olvasós, közötte hársfaleve-</i> <i>les</i>	100/37. kép
<i>Olvasós</i>	43. és 101/24. kép

<i>Összefordított szüktulipános, alatta hábetű</i>	75/26. kép	<i>Szíves</i>	59. kép
<i>Ráklábos</i>	105/24. kép és 86/22. kép	<i>Szíves és szekfűs</i>	59. kép
<i>Ráklábos és csillag</i>	114/43. kép	<i>Széles csillagos és ikszes</i>	103/25. kép
<i>Rózsás</i>	49., 51., 54., 56. és 61. kép	<i>Takácshím</i>	63/21., 66/21., 65. és 85. képeken
<i>Rózsa és fás</i>	51. és 60. kép	<i>Tojásos</i>	81/27., 99/37., 102/37., 49., 55., 59., 62. kép
<i>Rózsa és hárslevelű</i>	57. kép		
<i>Rózsás, benne tölgfaleveles</i>	46. kép	<i>Tojásos és ikszes</i>	104/27. és 109. kép
<i>Szembelőfogás</i>	69/41. és 70/23. kép	<i>Széles tóthím</i>	77/34. kép
<i>Szekfűs</i>	49., 57., 60. és 62. kép	<i>Tulipános</i>	82/25. kép
		<i>Villás</i>	51., 52., 59. és 60. kép

Jegyzetek:

- ¹ A kender termelése és feldolgozása Letenyén I. Az elvetett kendertől a fonálig című munkám a Zalai Múzeum 2. kötetében (Zalaegerszeg, 1990. 233—256. o.) jelent meg.
- ² Zala Megyei Levéltár = ZML Conscriptioes Universales = Conscr. Univ. Ö. 46/76.
- ³ ZML 1828. évi országos összeírás zalai adataiból. A letenyi járás 39 helységében még egyetlen ruházati iparost sem írtak össze.
- ⁴ A Soproni Kereskedelmi és Iparkamarának 1876. évi statisztikai jelentése. II. rész I. füzet. Sopron, 1878.
- ⁵ A Magyar Korona országainak 1900. évi népszámlálása, II. kötet. 332—333. és 336—337. lap.
- ⁶ 1910. évi népszámlálás II. kötet 168—169. lap.
- ⁷ ZML A 123. 1925. évi Közigazgatási Tájékoztató.
- ⁸ Múzeumunk alatt mindig a nagykanizsai Thúry György Múzeumot értem, a hivatkozott leltári számok pedig annak néprajzi gyűjteményére utalnak.
- ⁹ A nyüstöt az asszonyok többsége 1920 előtt felvidéki házalótótoktól, Trianon után pedig göcseji, Vas vagy Somogy megyei *licsésektől* vásárolta. Néhány család házilag is elkészítette.
- ¹⁰ A bordát szintén a licsések árulták.
- A 20—46., valamint a 63—122. számú felvételeket Berentés Tamás, a többit a szerző készítette.

Irodalom:

- Kántor Mihály: Bodrogközi len- és kendermunkák, szőttesek. Sárospatak, 1961.
- Kerecsényi Edit: Dél-zalai hímes szőttesek I. Takácsszőttesek. Zalai Gyűjtemény, 25. sz. Zalaegerszeg, 1986. (243—272. o.)
- Kerecsényi Edit: A kender termelése és feldolgozása Letenyén I. Az elvetett kendertől a fonálig. Zalai Múzeum 2. kötet, Zalaegerszeg, 1990. (233—256. o.)
- V. Szathmári Ibolya—Varga Gyula: Szőttesek Hajdú-Bihar megyében. Debrecen, 1984.
- Szolnoky Lajos: A kender- és feldolgozója Kemencén. Ethnographia LX. évf. 1949. (182—219. o.)
- Kéziratok
- Németh Mária—Rácz Rózsa: A kender feldolgozása, szövés-fonás Bacsahelyen. Középiskolás néprajzi pályamunka. Thúry György Múzeum Adattára 262/68.
- Szomjas Zsófia: A nemespátrói cifraruha. Középiskolás néprajzi pályamunka. TGYM A/184—68.
- Virágh Béla: Hetés szőttesművészete. Göcseji Múzeum Adattára 163.

Hanfbau und -verarbeitung in Letenye, Ungarn II. Weberei und Endprodukte

In Letenye, sowie in den angehörigen Dörfern, in Egyeduta und Béc, wob ein Teil der Bauerinnen den gebauten Hanf zur Leinwand, bis zur Bildung der landwirtschaftlichen Produktionsgenossenschaften, noch zu Hause. Diese Leinwand wurde in verschiedenen Qualitäten hergestellt: Batist, grobe Hanfleinwand, Wergleinen. Im allgemeinen wurde der Schlagstab nach dem Neujahrstag aufgestellt, worauf die Garnmenge, die die Länge und die Breite der geplanten Leinwand sicherte, nach strengen technischen Vorschriften aufgespult wurde.

Der Schlagstab und der Webstuhl wurde meistens durch den Landwirt oder durch irgendeinen handfertigen Nachbar gemacht. Die Mehrheit der Webstühle von Letenye ist vom Sohlentyp und wurde mit zwei Litzen, sowie mit zwei, die Litzen bewegenden Fusstritthebeln verfertigt. Auf diesen Webstühlen wurden seit etwa 1900 verschiedene Materialien und auch Kretonne gewoben.

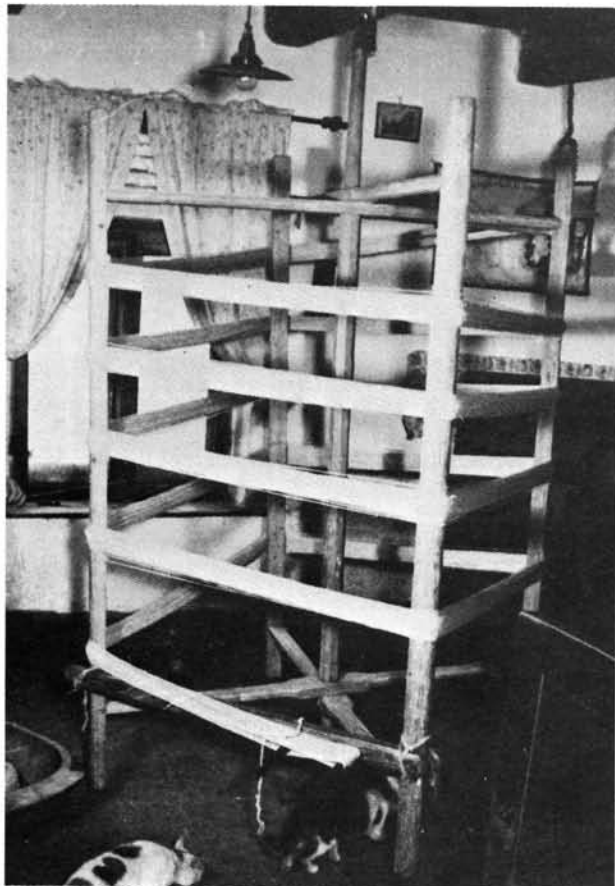
Die Frauen von Letenye verstanden vorzüglich das Zierweben. Die Weberin fädelt das zur Formung dienende rote oder bordorote Baumwollgarn in eine aus Holz geschnitzte, flache Webnadel ein und damit zählte sie das Muster aus. Bei den Spiegelbild-Motiven konnte eine Helferin die Arbeit erleichtern. Mithilfe eines mit Stiel versehenen Brettes setzte sie Stäbe zwischen das Garn, damit sie nicht alle Reihen des ganzen

Musters abzählen muss. Von der Hälfte des Musters musste die Helferin danach nur die Stäbe ausziehen, und die Weberin konnte das Muster nun schon ohne Abzählung weben.

In der Mitte des 19. Jahrh. wob man die Brautführertücher, die Totenbetttücher, die Zierhandtücher, die verschiedenen Korb- und Brottücher, sowie auch die Tischtücher schon mit abwechslungsreich gemusterten Streifen. Die beliebte Farbe des Baumwollwebgarnes war damals noch das Rot; in unserem Jahrhundert bevorzugte man das Bordorot. In den Schränken mancher Frauen waren in den Jahren von 1960 noch 50 bis 60 verschiedene Honespuns zu finden, die sie zum Teil von ihrer Mutter, Grossmutter und Urgrossmutter geerbt hatten.

Auf den Ziertüchern verschiedener Bestimmung kommen verschiedene Kompositionsordnungen zur Geltung. Diese Ordnungen haben sich während des vergangenen Jahrhunderts nicht wesentlich geändert, obschon die die Streifen formenden Motive beträchtlich umgewandelt und bereichert wurden. Die leicht abzählbaren geometrischen Motive wurden von den Jahren von 1900 an durch immer kompliziertere Motive abgelöst. Die Motive, deren Namen noch bekannt sind, und ihre Paarverbindungen werden auch an Photos vorgeführt, und ihre Namen in alphabetischer Reihenfolge dargelegt.

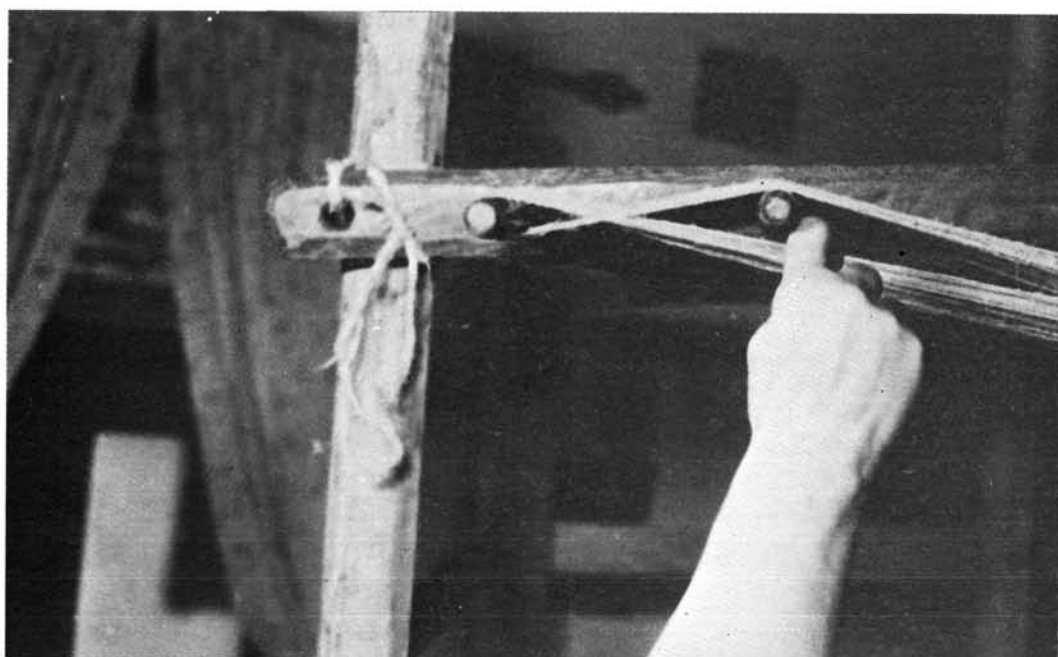
Kerecsényi E.



1. kép: Kenderfonállal fölvetett vetőszög.



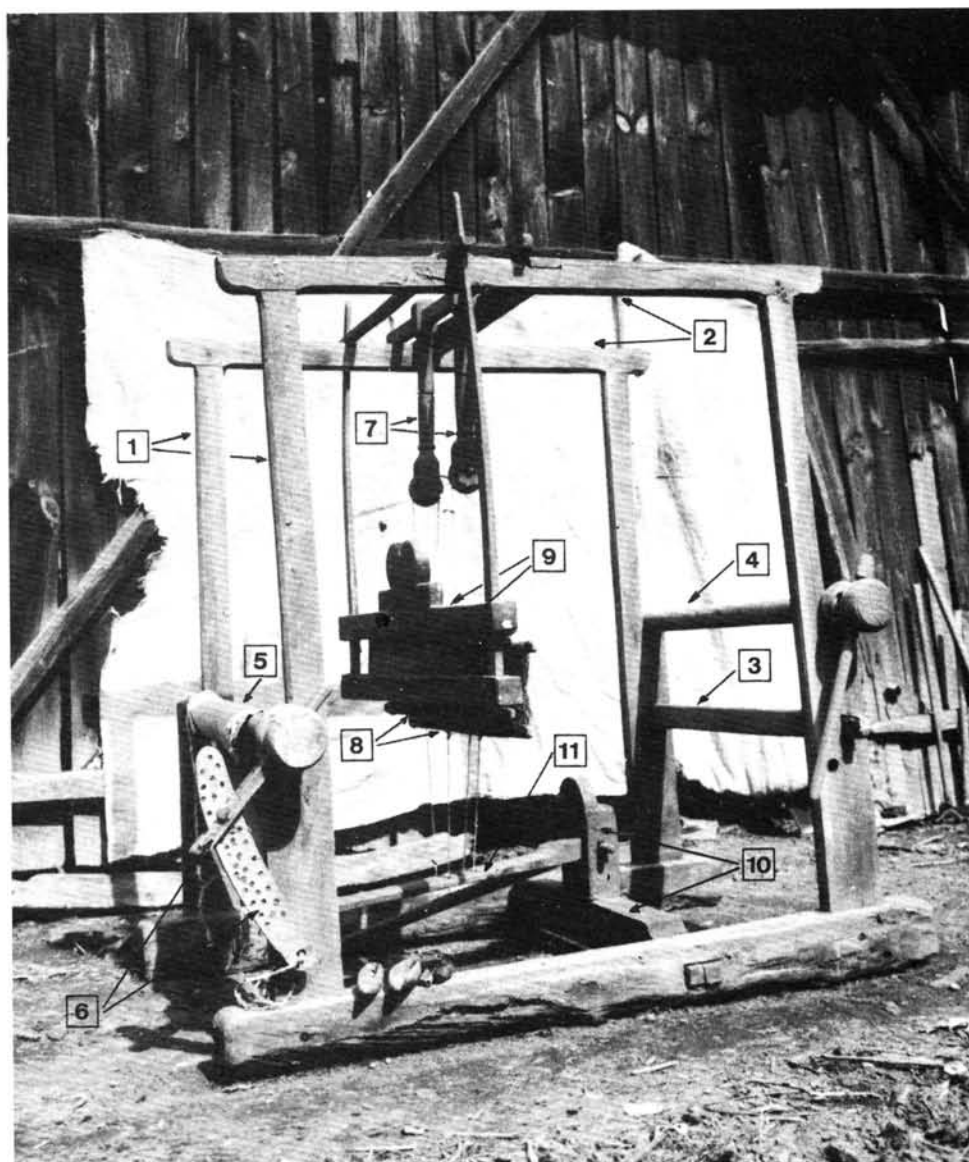
2. kép: A fonál keresztelése az alsó csínfáknál.



3. kép: A fonál körösztozése a főső csínfáknál.



A „bordatok fölél”-nek részlete



4. kép: A Soós Ferenc által 1939-ben készített esztergályozott szövőszék az egyes alkatrészek népi nevével.

1. Szárfák, 2. Fősz keresztfák, 3. Futtatófa, 4. Fonals durung, 5. Vásznas durung, 6. Vásznonfesztő lapicka és fesztítőfa vagy fesztítőkulcs, 7. Nyüsstartó és csikatikarikatartók, 8. Licsepár, licse vagy nyüst, 9. Bordatok, benne a borda, 10. Lábítófa, 11. Lábítók.



5. kép: A láncba leszedett fonalat feltekerik a szövőszékre.



6. kép: Minden szőfahossznál egy-egy fonáleválasztó pálcát tesznek a fonál közé.



7. kép: A fonalat a szövőszékre tekerik. Jól látszik a fonál közepén a 3 elemből álló csinpálca.



8. kép: A fonalat beszedik a licsébe.



9. kép: A fonalat beszedik a licsébe.



10. kép: A fonalat párban bordába szedik.



11. kép: Csévetöltés csévöllös rokkával.



12. kép: A szövés kezdetén.



13. kép: Pamutfejtő csévélése.



14. kép: Fölszedett készítése szedőtűvel.

15. kép: A fölszedett lapickázása.



16. kép: Fölszedett szövése: A lapicka állítása és a pálca behelyezése a fonál közé.

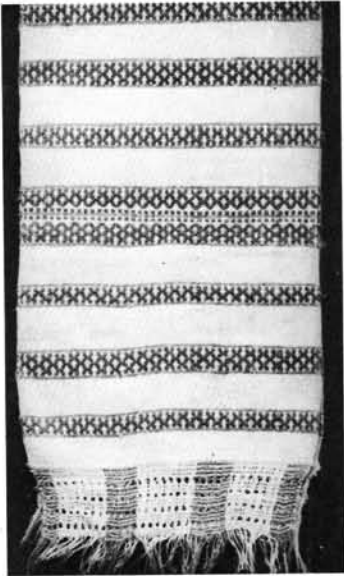


17. kép: Zsúpos ház első szobája. Az egykori sarokpad fölött megmaradt a tálas. Rúdján hosszú kendőruha. Egyeduta, 1961.

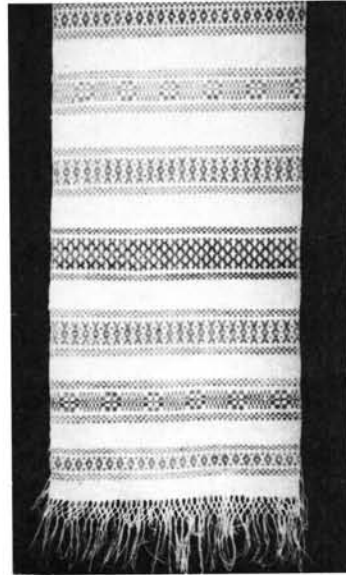
18. kép: Közepes anyagi helyzetű gazda első szobájának részlete 1961.



19. kép: Szekrényrészlet. A polcokon három nemzedék háziszőttese.



20. kép: Vőfélykendő.



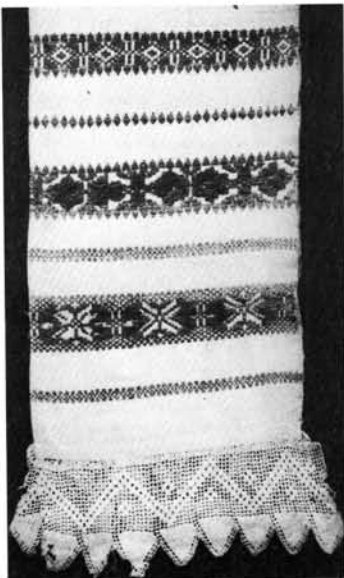
21. kép: Vőfélykendő.



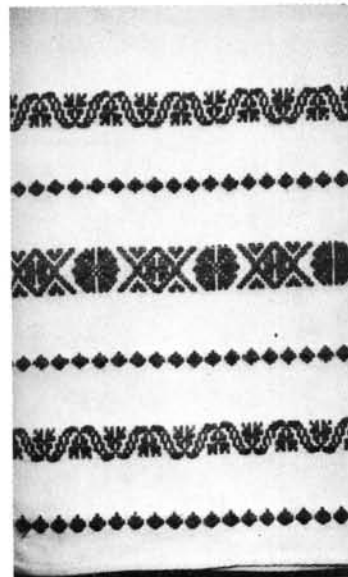
22. kép: Vőfélykendő.



23. kép: Vőfélykendő.



24. kép: Vőfélykendő.



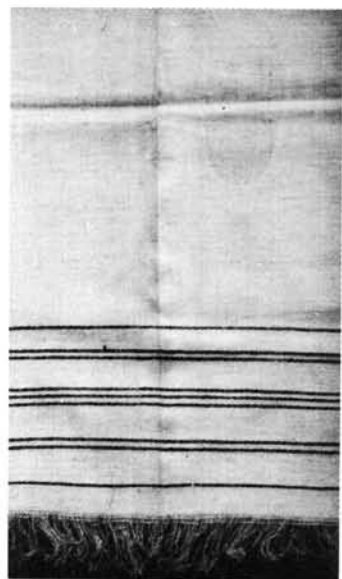
25. kép: Vőfélykendő.



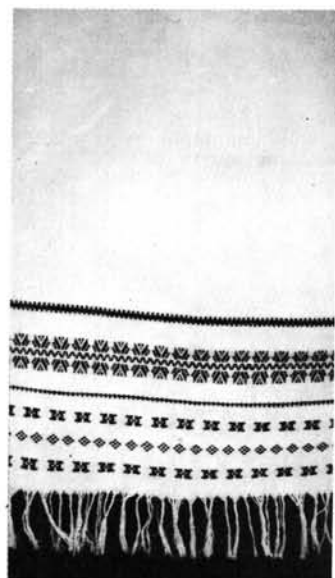
26. kép: Vőfélykendő.



27. kép: Vőfélykendő.



28. kép: Síkonszött törüköző.



29. kép: Keresztre való ruha, törüköző.



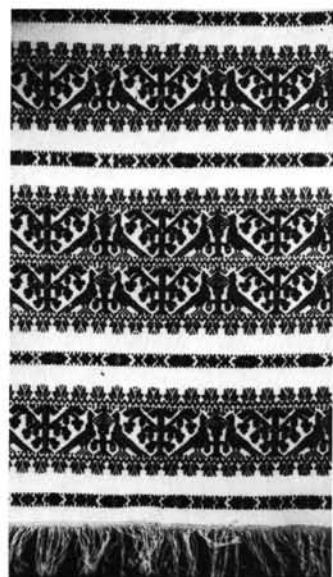
30. kép: Keresztágra való ruha.



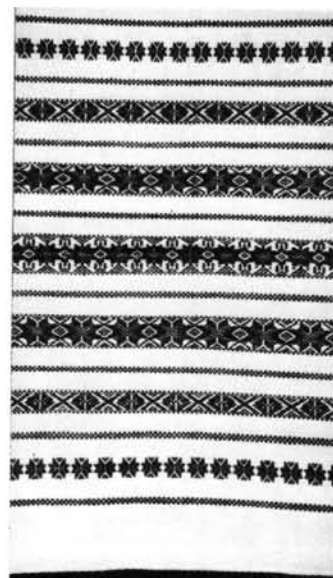
31. kép: Dísztörüköző.



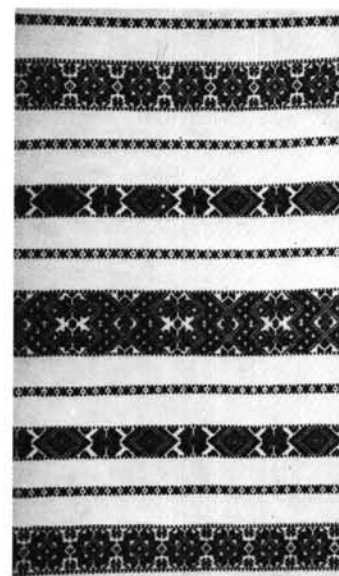
32. kép: Dísztörüköző.



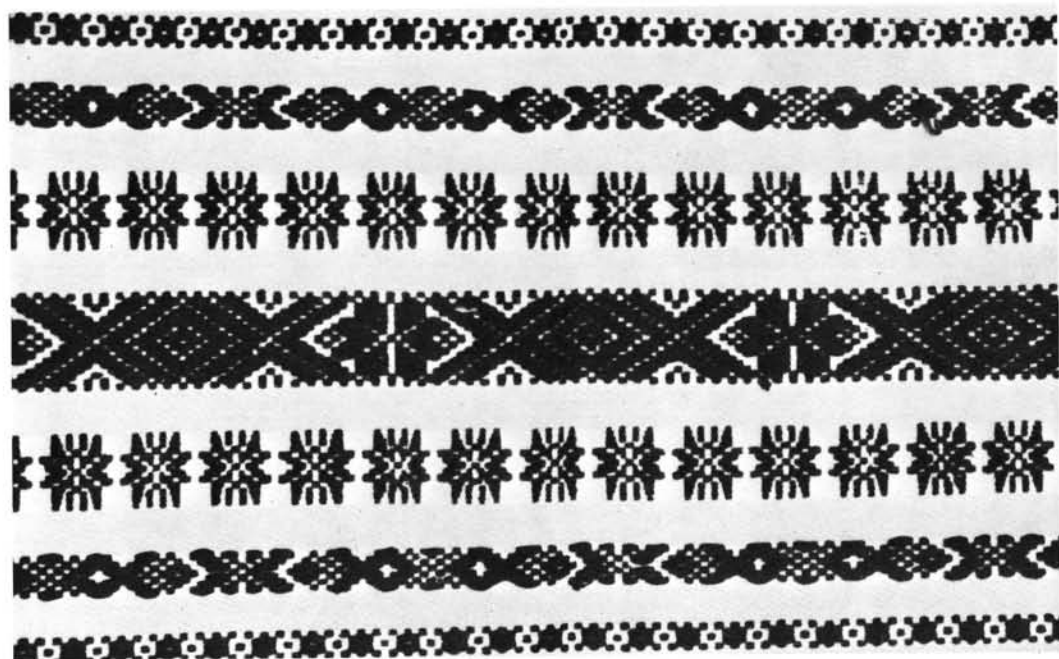
33. kép: Dísztörüköző.



34. kép: Kosárruha, kisoruha.



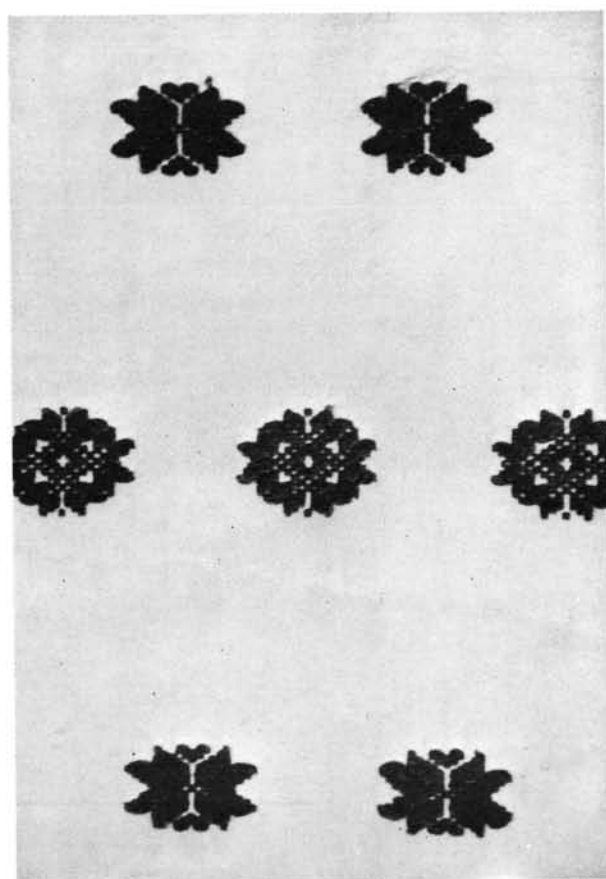
35. kép: Kisoruha, tükörtakaró.



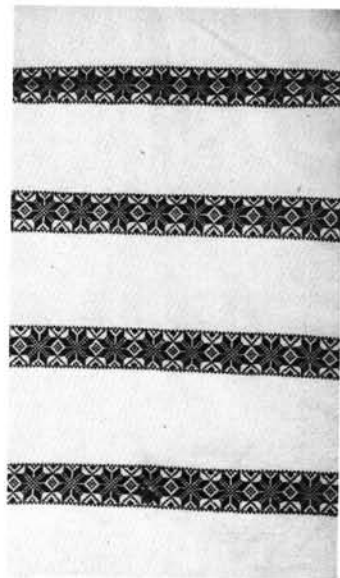
36. kép: Kosárruha.



37. kép: Kosárruha, kisoruha.



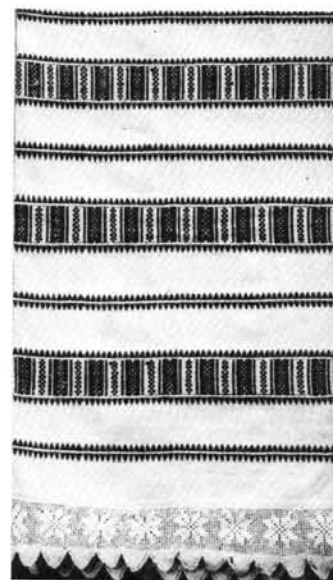
38. kép: Kosárruha, kisoruha.



39. kép: Abrosz.



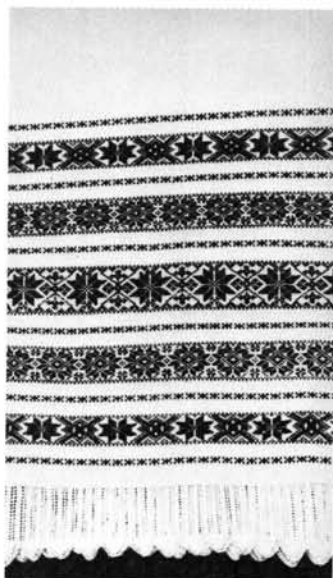
40. kép: Lakodalmas abrosz.



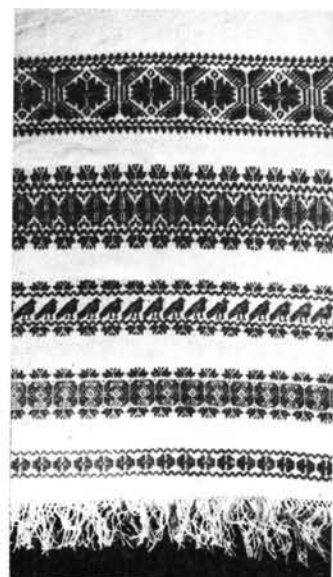
41. kép: Halottaslepedő.



42. kép: Halottaslepedő.



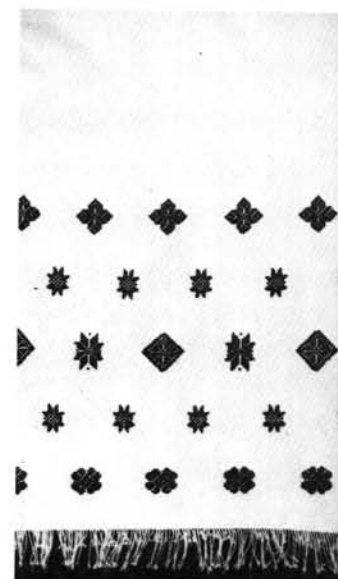
43. kép: Halottaslepedő.



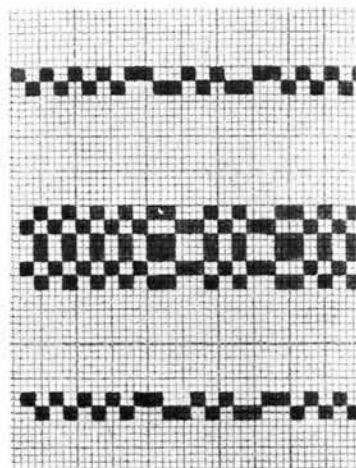
44. kép: Halottaslepedő.



45. kép: Halottaslepedő.

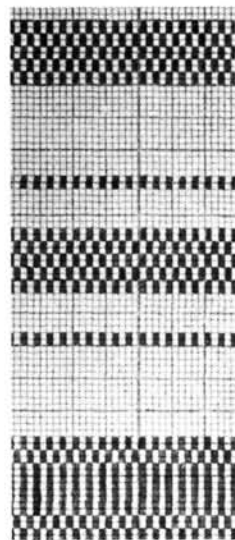


46. kép: Halottaslepedő.

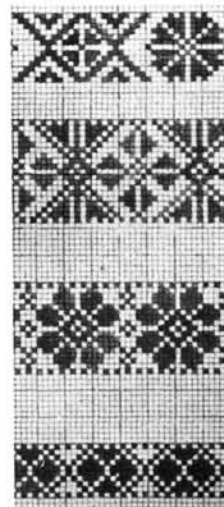


47. kép

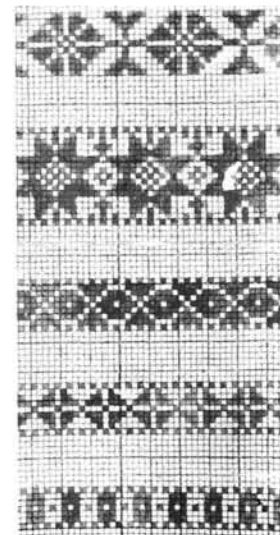
1880 körül szőtt kender-, illetve vegyesvászon törülköző fölszedettjeinek mintarajzai (Németh Jánosné munkája).



48. kép



49. kép: *Vőfélsruha* fölszedett mintarajza. (Szötte: Tizedes Rozália)



50. kép: *Asztalterítő és kisruha* mintarajzai. (Szötte: Tizedes Rozália)

ollós
szekfűs

szekfűs
és gyertyás

rózsás

tojásos

kelhes

csillag

láncos

kisvirág

ablakos



51. kép

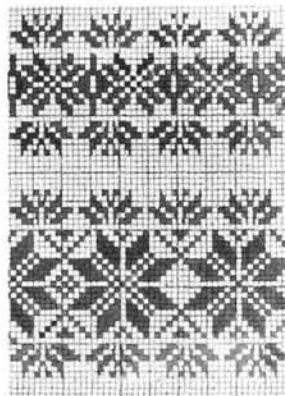
Vőfélkendő fölszedésének rajzai. (Szötte: Kovács Andrásné)

rózsa
és fás

ágas
és szíves

villás

gyöngy



52. kép

hárslevelű
villás szél

hárslevelű



53. kép

madaras
és tölgyfa



54. kép

ikszes
és rózsás

kelhes

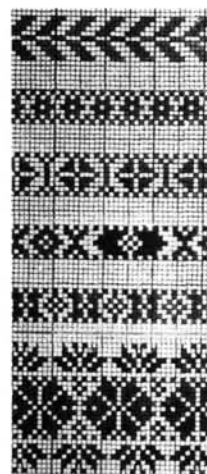
Motívumok rajzai halotti lepedőkről kb. 1914-ből.

fás
és tojásos

cifra

tojásos
és fa

55. kép: *Kisruha* fõlszedésének mintarajza. (Szõtte: Skoda Bálintné)



fenyõág

gyöngyös

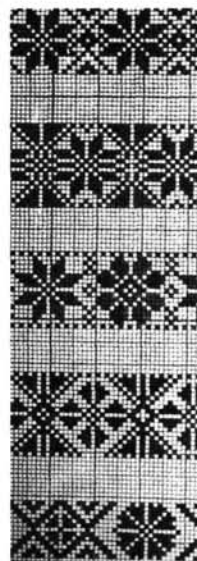
virág

kistojásos

H betûs

rózsás

56. kép: *Kisruha* mintarajza. (Szõtte: Skoda Józsefné)

hárslevelû
ollós

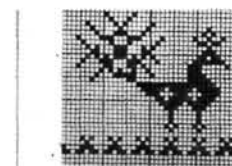
hárslevelû

rózsa
és hárslevelû

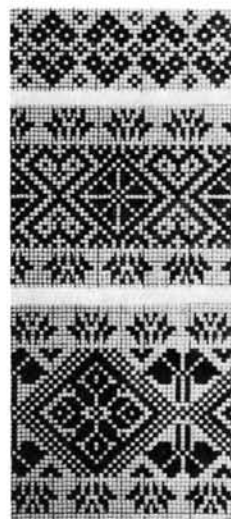
szekfûs

ollós
és szekfû

57. kép: *Kisruha* mintarajza. (Szõtte: Skoda Józsefné)



58. kép: Madaras mintarajzok. (Benkõ Józsefné kenyérruháiról)



szíves

szíves
és szekfûs

villás

tojásos
és fa

59. kép: Halotti lepedõ mintarajza. (Szõtte: Skoda Józsefné)



gyöngy

kisvirág

villás széle

ollós
és szekfûsrózsa
és fás

60. kép: Halotti lepedõ mintarajza. (Szõtte: Tizedes Rozália)

hárslevelû
keresztes

rózsás

kelhes

61. kép: Halotti lepedõ mintarajza. (Szõtte: Tizedes Rozália)



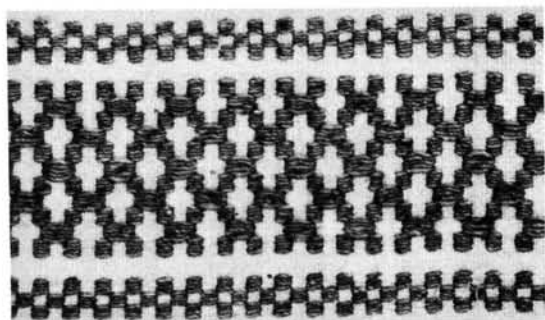
tojásos

lófog

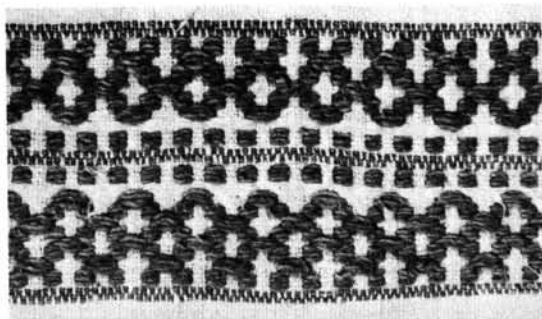
hárslevelû

szekfûs

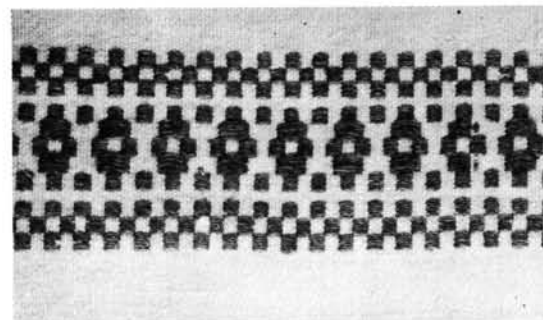
62. kép: Halotti lepedõ mintarajza. (Szõtte: Király Istvánné)



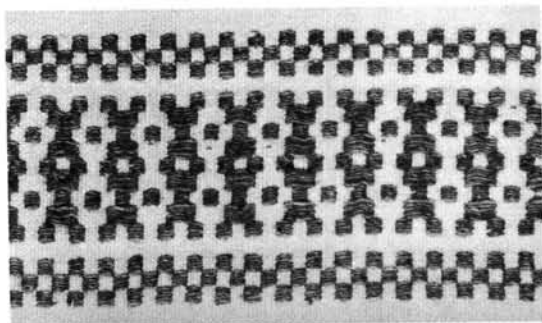
63. kép: *Takácshím* a 21. sz. hosszútörülközőről.



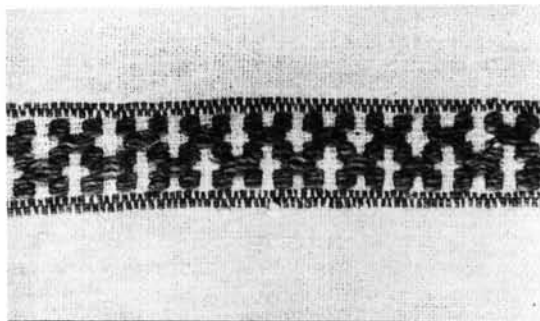
64. kép: *Ikszes és kereszt* a 20. sz. törülközőről.



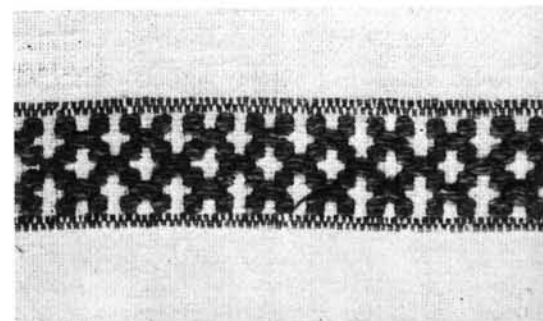
65. kép: *Takácshím* a 21. sz. vőfélykendőről.



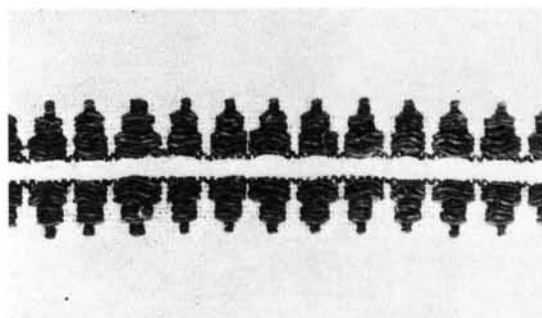
66. kép: *Takácshím* a 21. sz. vőfélykendőről.



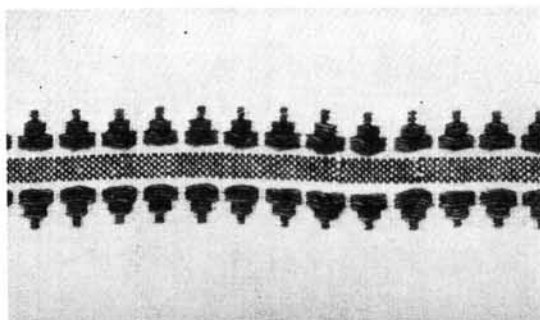
67. kép: *Ikszes és kereszt* a 20. sz. vőfélykendőről.



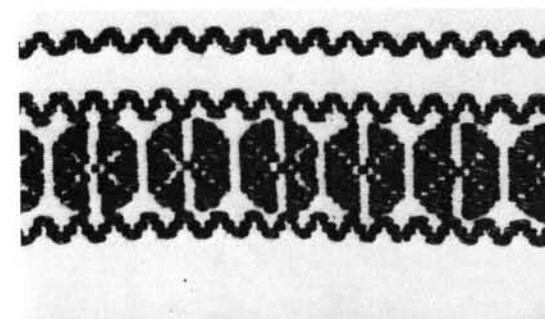
68. kép: *Ikszes és kereszt* a 20. sz. vőfélykendőről.



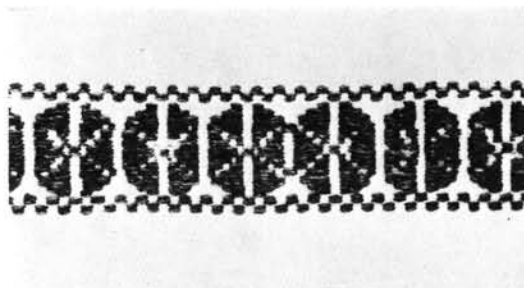
69. kép: *Szembelőfog* a 41. sz. halottaslepedőről.



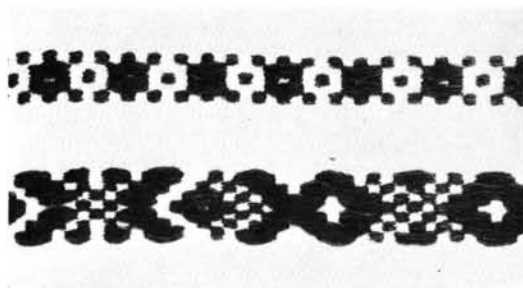
70. kép: *Szembelőfog* a 23. sz. vőfélykendőről.



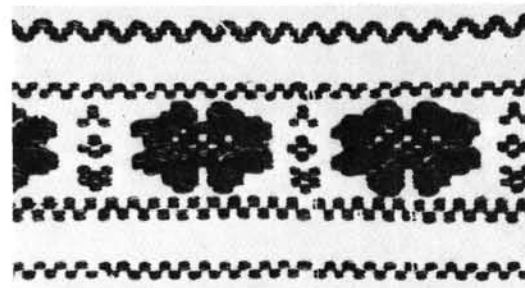
71. kép: *Makkos* a 27. sz. vőfélykendőről.



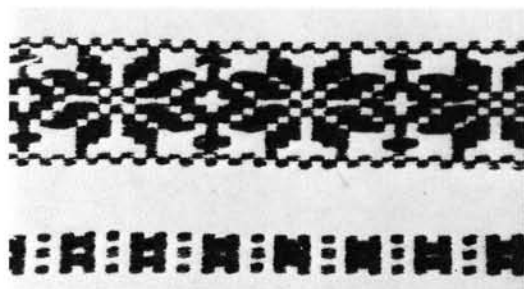
72. kép: *Makkos* motívum Kovácsné vőfélykendőjéről.



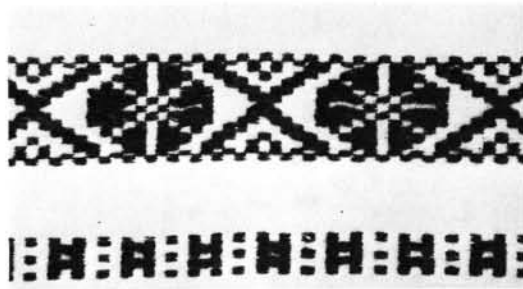
73. kép: *Kiscifrák* Gyergyákné kosárruhájáról.



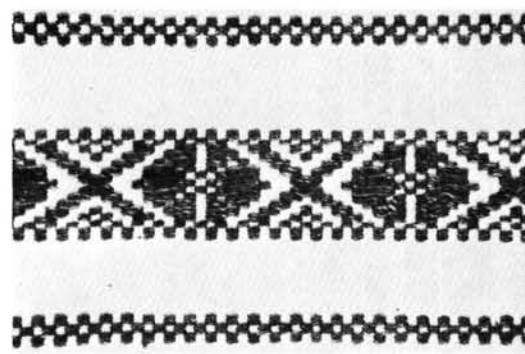
74. kép: *Gyurgyinás*, a széle *vízfolásos* a 27. sz. vőfélykendőről.



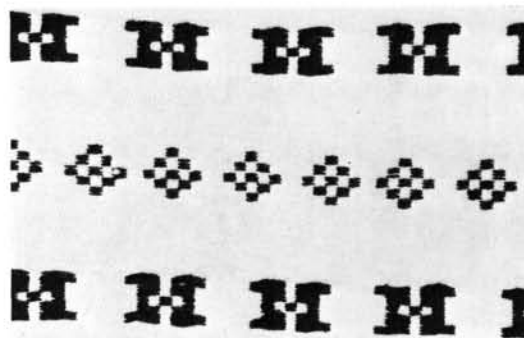
75. kép: *Összefordított szűk tulipános* alatta *hábetűs* a 26. sz. vőfélykendőről.



76. kép: *Gyurgyinás* sor alatta *hábetűs* a 26. sz. vőfélykendőről.



77. kép: *Széles tóthím* a 34. sz. kosárruháról.



78. kép: *Két sor hábetű*, közöttük meg *kockás* sor a 29. sz. halottastörülközről.



79. kép: *Hársfaleveles* a 27. sz. vőfélykendőről.



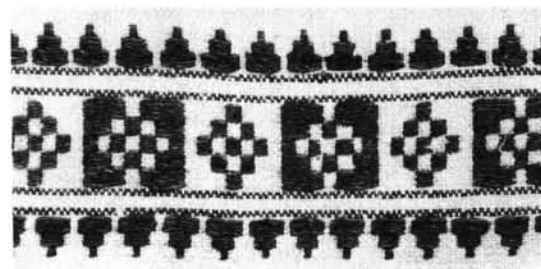
80. kép: *Fordított tulipános* a 34. sz. kosárruháról.



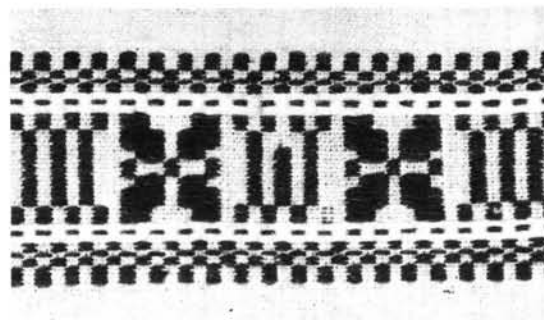
81. kép: *Tojasos, alatta vízfolásos* a 27. sz. vőfélykendőről.



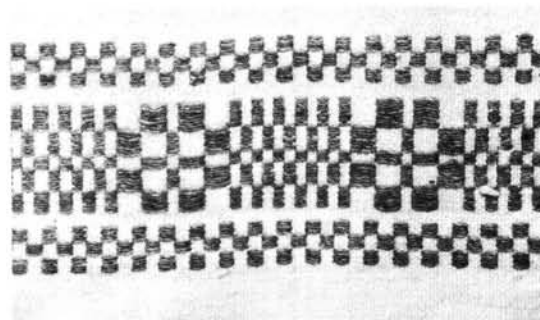
82. kép: *Tulipános* a 25. sz. vőfélykendőről.



83. kép: *Ablakos, a szélén lófogas* a 23. sz. vőfélykendőről.



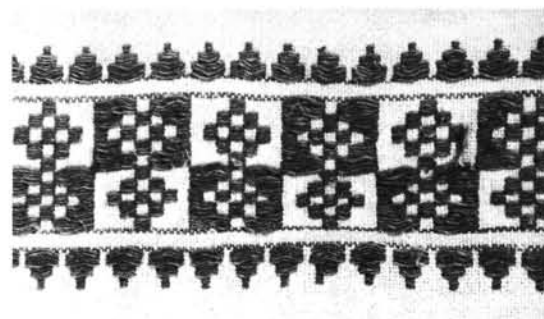
84. kép: *Gyertyás és négyszirmú virágmotívum* abroszról.



85. kép: *Takácshímek* a 21. sz. vőfélykendőről.



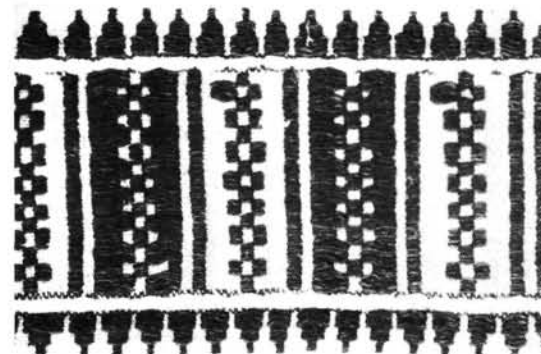
86. kép: *Ráklábos* a 22. sz. vőfélykendőről.



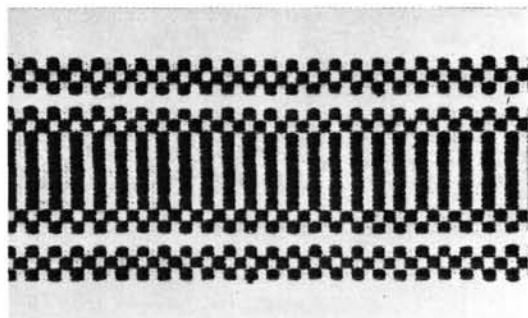
87. kép: *Dupla ablakos lófoggal* a 22. sz. törülközőről.



88. kép: *Koszorús és fás* a 42. sz. halotti lepedőről.



89. kép: *Létrás* a 41. sz. halotti lepedőről.



90. kép: *Létrás* motívum a kendervászon abroszról.



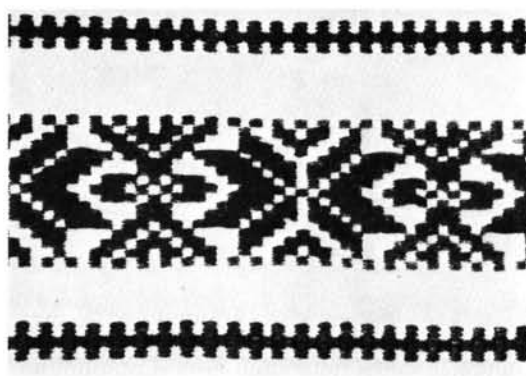
91. kép: *Csillagos* motívum vegyesvászon abroszról.



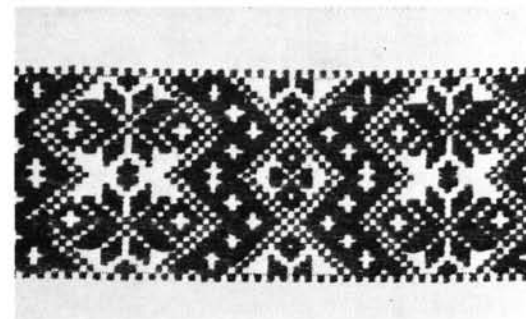
92. kép: *Csillagos* a 26. sz. vőfélykendőről.



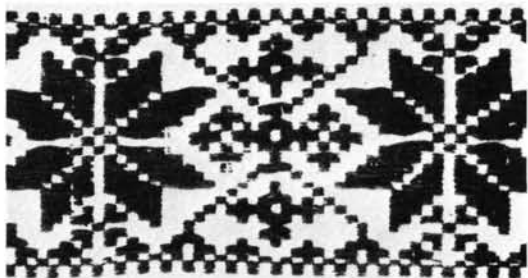
93. kép: *Csillagos* a 34. sz. kosárruháról.



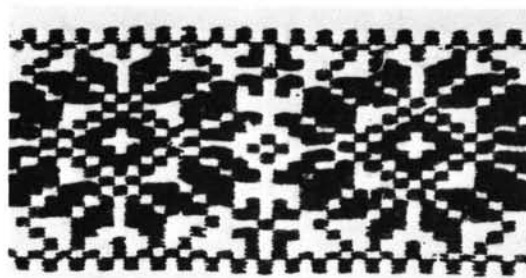
94. kép: *Csillagos, két szélén fogazott* a 42. sz. halotti lepedőről.



95. kép: *Dupla csillagos* a 35. sz. tükörtakaróról.



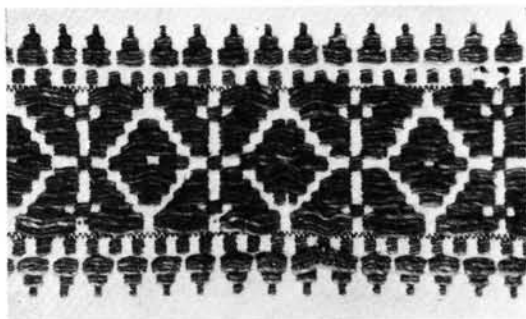
96. kép: *Labdarózás és íkszes* motívum vegyesvászon abroszról.



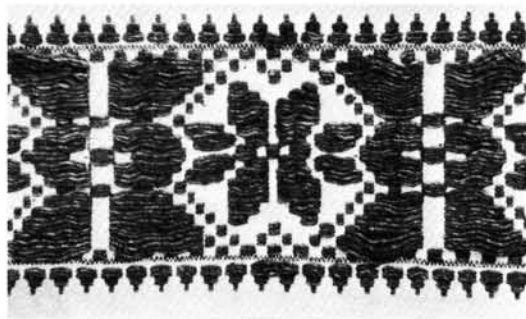
97. kép: *Körülkoszorús* a 43. sz. halotti lepedőről.



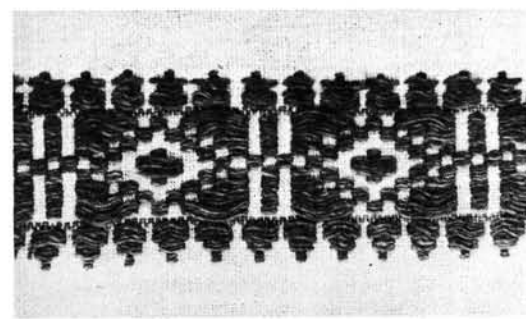
98. kép: *Csillagos vagy körülkoszorús* a 35. sz. tükörtakaróról.



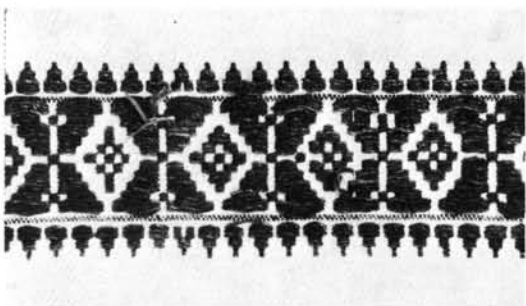
99. kép: *Tojásos* a 37. sz. kisruháról.



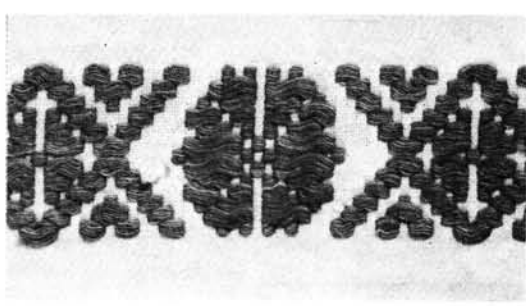
100. kép: *Olvasós közötté hársfaleveles* a 37. sz. kisruháról.



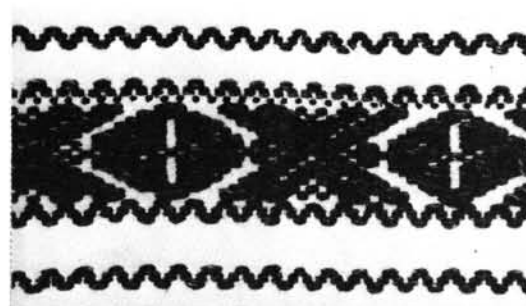
101. kép: *Körösztös és olvasós* a 24. sz. vőfélykendőről.



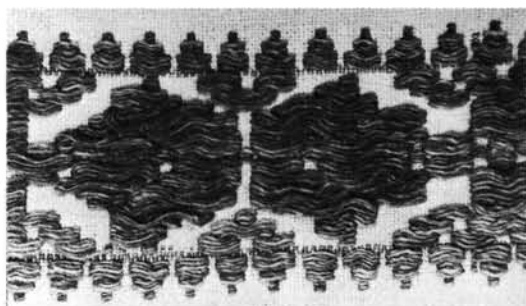
102. kép: *Tojásos* a 37. sz. kisruháról.



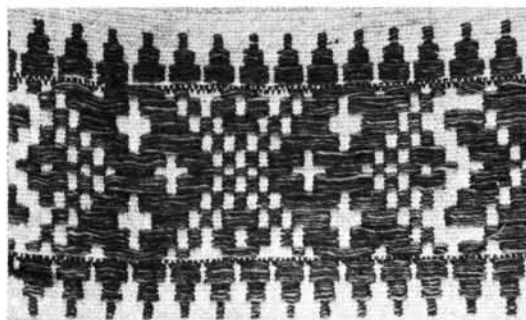
103. kép: *Széles csillagos és ikszes* a 25. sz. vőfélykendőről.



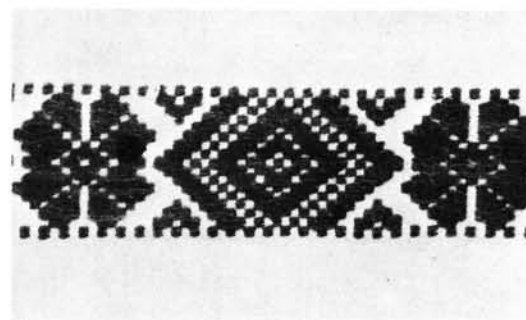
104. kép: *Tojásos és ikszes* a 27. sz. vőfélykendőről.



105. kép: *Ráklábos* a 24. sz. vőfélykendőről.



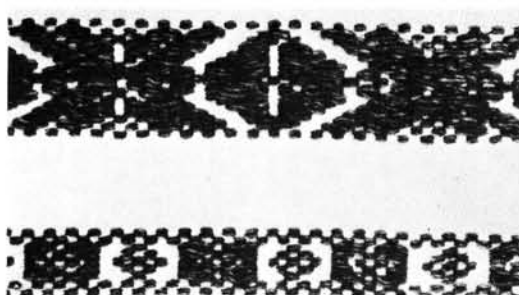
106. kép: *Horvátos hím: ikszes és kereszt*es motívum vegyészáson abroszról.



107. kép: *Kockás és rózsás* a 35. sz. tükörtakaróról.



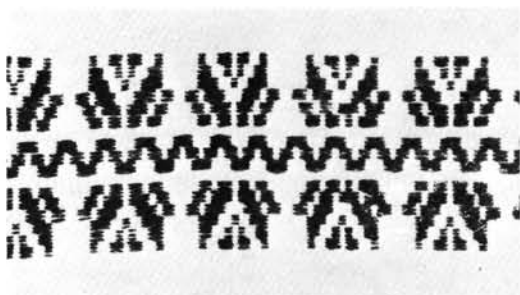
108. kép: *Dupla csillagos, széle vízfalásos* a 27. sz. vőfélykendőről.



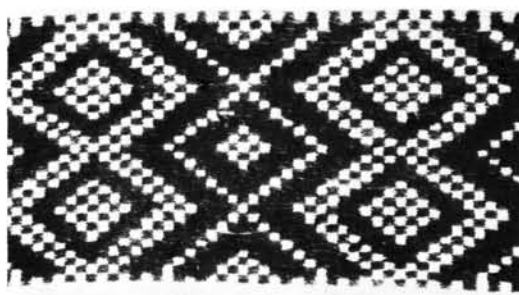
109. kép: *Tojásos és ikszes, alatta epres* motívum kisruháról.



110. kép: *Ikszes, felette duplavillás* a 36. sz. kisruháról.



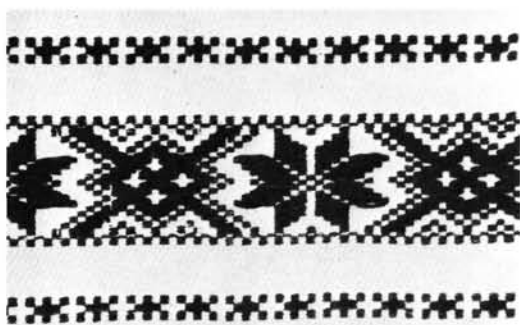
111. kép: *Macskakörmös, közöttük horgacsolás* a 29. sz. keresztre való ruháról.



112. kép: *Csetótos* a 42. sz. halotti lepedőről.



113. kép: *Hársfaleveles és kockás* vőfélykendőről.



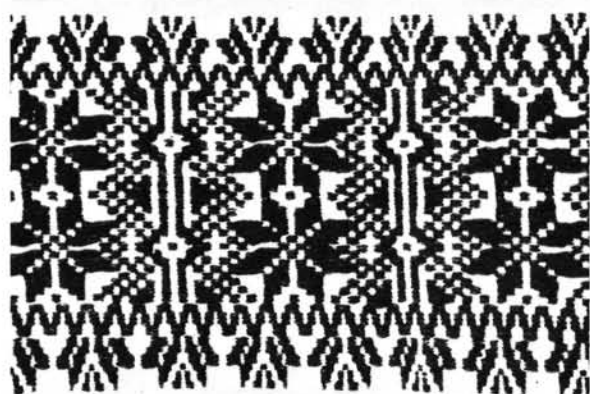
114. kép: *Ráklábos és csillag* a 43. sz. halotti lepedőről.



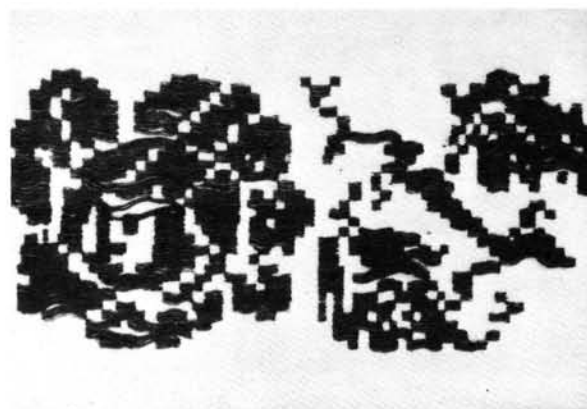
115. kép: *Madaras és makkfás* a 32. sz. dísztrüülkőzről.



116. kép: *Hársfaleveles* a 32. sz. dísztrüülkőzről.



117. kép: Gyertyás, a két széle macskakörmös a 32. sz. dísz-
törülközőről.



118. kép: Árvácskás a 31. sz. dísz-
törülközőről.



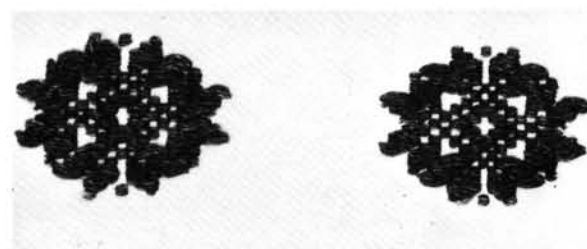
119. kép: Gyertyatartó a 31. sz. dísz-
törülközőről.



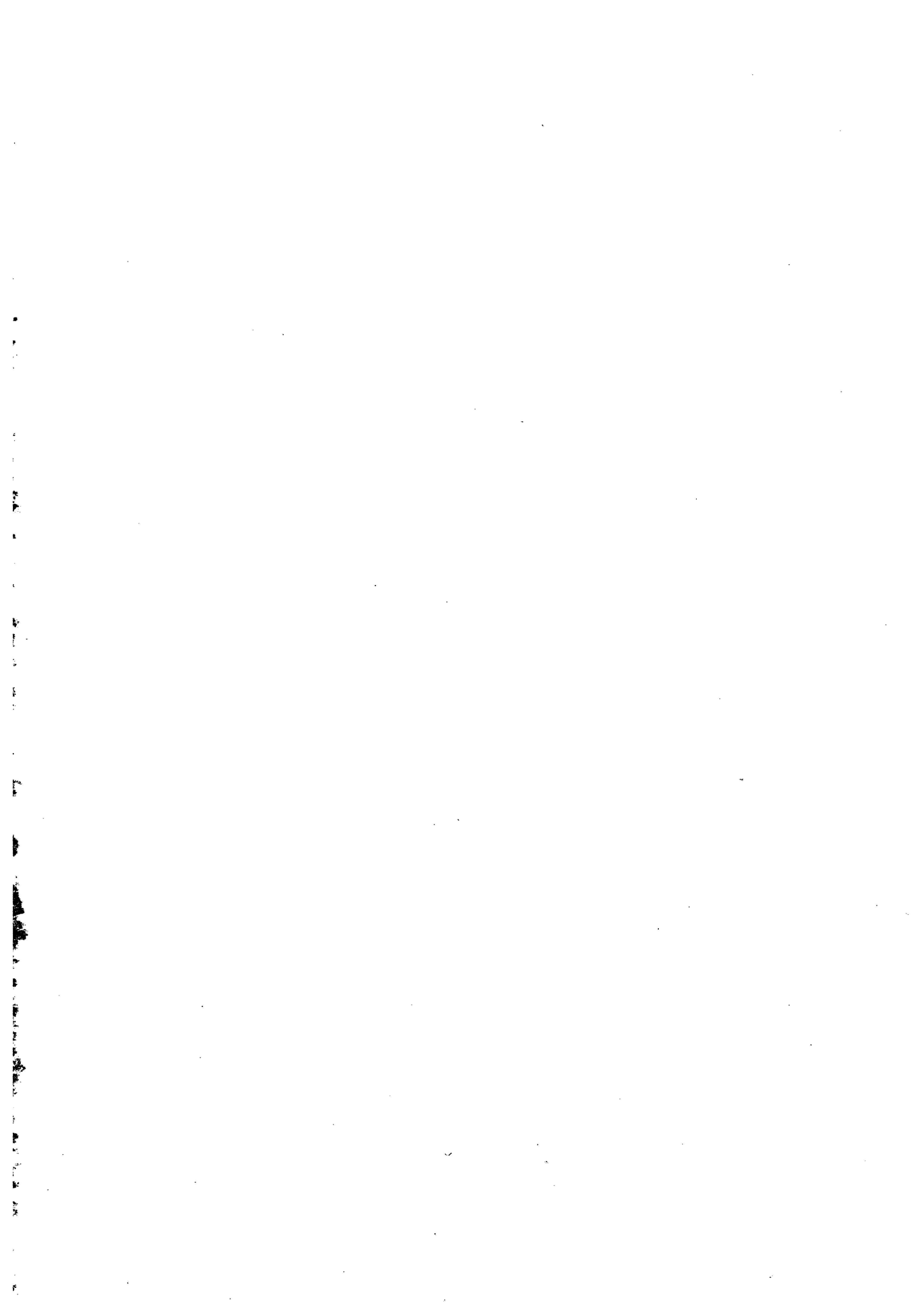
120. kép: Oltáriszentség a 31. sz. dísz-
törülközőről.




121. kép: Fordított tulipános a 38. sz. kisruhá-
ról.



122. kép: Gyurgyinás a 38. sz. kisruhá-
ról.



Szerkesztőség: 8900 Zalaegerszeg, Batthyány út 2.
Telefon: (92) 11-455, 14-537
HU—ISSN 0238—5139

Zalai Nyomda Rt. 92 34 o
Tördelés:  **compugraphic** Integrator Series 19 rendszeren
Felelős vezető: Galla József vezérigazgató

