

Kvassay Judit

16. századi vastárgyak a középkori Mihon faluból

Csesztreg község (Zala megye, egykori lenti járás) határának északkeleti részén, a Cupi-patak árterét kísérő fiatal fenyves, a Mihomi-erdő szélén 1993-ban végzett szondázó ásatás¹ során egy későközépkori ház maradványai kerültek napvilágra (1. kép 1.). A lelőhelyet az okleveles adatok és a földrajzi nevek alapján a középkori Mihon faluval lehet azonosítani.

Mihon falu a Délnyugat-Dunántúl egyik legjelentősebb családjá, az alsólendvai Bánffyok birtokai közé tartozott. Neve – *Mihou* alakban – először 1334-ben tűnik fel az írott forrásokban, amikor a család őse megerősítést nyer a Lendva (Alsólendva, ma Lendava Szlovénia) várához tartozó Csesztreg, Szenterszébet és Hétkutas birtokokban. A birtokok közt szereplő Hétkutas falucsoport tagjaként nevezik meg ekkor Mihont. Az oklevél tartalmazza a birtoktest határjárását is. A falu későbbi említései, sajnálatos módon, nagyon szűkszavúak. Az adatokból annyi azért kiolvasható, hogy a falu lélekszáma egyre fogyott. Utolsó ismert említése 1561-ből való. 1663-ban már csak pusztaként szerepel. A 18. század folyamán, egészen 1801-ig, számon tartották, mint külön pusztát, amelynek használatáért a szomszédos csesztregiek bért fizettek.² Annak emléke, hogy Mihon különálló falu volt, mára már teljesen elenyészett. A helyi hagyomány szerint ezen a határreszen Csesztreg feküdt, mielőtt mai helyére költözött. A feltárást megelőző terepbejárás alkalmával a Cupi-patak partján, a későközépkori ház helyét rejtő kis halmot, mint a hajdani csesztregi templom helyét mutatták meg. A Cupi-patak és a Mihomi-ér összefolyásánál emelkedő dombra lokalizálható középkori Mihon falu emlékeit csak földrajzi nevek őrizték meg. A területet fiatal fenyves erdő borítja, ahol a település teljes kiterjedésének megfigyelésére nincs lehetőség. Feltehetően egyike lehetett azoknak a 13. század második felétől kezdve telepített kis irtásfalvaknak, amelyek a kedvezőtlen földrajzi fekvés és talajviszonyok következtében fokozatosan elnéptelenedtek. A 16–17. század fordulóján, a környéket ért háborús dúlások csak a végső lökést adták meg a teljes pusztuláshoz: utána már nem volt érdemes újjáépíteni, megmaradt lakói beköltöztek a környező nagyobb településekre, a falu helyét az erdő ismét benőtte. Ezt a jelenséget figyelte meg és írta le Holl Imre a Mihontól mintegy 25 km-re délkeletre található, szintén a Bánffyok birtokai közé tartozó, a 16. század utolsó harmadában elpusztult

Szentmihály falu kutatása során (HOLL 1990, 193–195.). A két középkori település történetének párhuzamban állítását az írott források adatainak hasonlósága, valamint az egyező földrajzi környezet (mindkettő helye ma erdőben, két patak völgy közti dombháton található) indokolja.

A feltárt ház (1. kép 2.) egy téglalap alakú, északkelet–délnyugati hossz tengelyű, 7,5x6 m belső méretű helyiségből állt. A kibontott alapnyomok, valamint a cölöplyukak elrendezése és mélysége kétségtelenné teszik, hogy földfelszíni, cölöpszerkezetű, ágasfás tetőszerkezetű volt az épület. A cölöpvázat kitöltő falazat – az apróra tört darabokból álló, laza paticsomladék alapján – agyaggal tapasztott sövényfal lehetett. A helyiség északi sarkában állt a térdmagasságú (a padló szintjétől 40 cm magas) padkán nyugvó, 3,5x1,7 méteres, nyitott tűzhely. Tüzelőfelülete szabálytalan alakú, 6–8 cm vastag, gyengén átégett tapasztásában néhány apró, kopott edénytöredék volt. A tűzhely mellett kibontott nagy paticsomtömb talán a fölé épített szikrafogó töredéke lehetett. A tűzhely oldalába mélyített cölöp pedig a szikrafogónak a helyiség felé eső sarkát támaszthatta alá. A bejárat az északnyugati fal közepén helyezkedhetett el. Az északnyugati házfal cölöpének vonalában, attól 1,2 m-re, a ház alján kibontott, elszenesedett deszkarészletek – feltehetően az ajtódeszka maradványai – fölött előkerült ajtózározó vaspánt és reteszfő alapján legalábbis ez a valószínűsíthető helye. Az egykori belső járószintet a helyiség középső részén, faltokban, vékony agyagtapasztás jelezte. Az északi fal folytatásában talált elszenesedett palló, valamint a keleti házfal mellett kibontott faszenes réteg egy, a ház északkeleti sarkához toldott, fából készült kis fészervagy kamra (kb. 2,7x2 méteres alapterületű) maradványai lehettek, ahol az előkerült leletek tanúsága szerint gazdasági eszközöket tároltak. Az épület tűzben pusztult el, amit a nagymennyiségű patics és az elszenesedett famaradványok mellett az előkerült leletek állapota is jelzett: A kerámia egy része a nagy hő hatására salakossá égett, illetve annyira deformálódott, hogy hiába van meg minden töredéke, nem állítható újból össze. A fémek megtartása a másodlagos égés következtében igen gyenge. A kisebb, vékonyabb fémdarabokból készültek vasmagja többnyire teljesen megsemmisült, így ezek a felszedés közben rendre szétporladtak.

A Csesztreg–Mihomi-erdőben feltárt építmény több

szempontból is eltér az átlagos későközépkori házaktól. Ebben az időszakban már falusi viszonylatban is általánosan elterjedt a többhelyiséges épület, az egyetlen lakóhelyiségből és a hozzá kapcsolódó kamrából álló ház ritka, a Délnyugat-Dunántúl területéről közzétett ásatásokból ilyen máshonnan nem ismerünk. A ház északkeleti sarkában, a térdmagasságú padkára emelt, nyitott tűzhely szintén párhuzam nélküli. Az ásatás során napvilágra került igen nagymennyiségű és változatos kerámiaanyag (KVASSAY 1996, 80–85, 13–14. kép) zöme jól ismert a 15–16. századi telepátásokról (fazekak, fedők, palackok, kiöntöcsöves edény, poharak). A nagyméretű, széles, bordázott szájú korsók és a szintén nagyméretű kancsók, valamint a kicsi, belsejében és peremén–nyakán kívül is mázas korsók, az ujjbenyomkodással tagolt szélű tál párhuzamait török kori leletegyüttesekben lehet fellelni. A fémtárgyak mennyisége és összetétele átlagosnak mondható, de van köztük néhány különleges típus, amelyek külön figyelmet érdemelnek.

A Csesztreg–Mihomi-erdő lelőhelyen, a középkori Mihon falu területén talált fémtárgyak leírása

1. Őn(?) lemez töredéke

Vékony, erősen megégett, 10x15 centiméteres, talán ónból kalapált, egyik oldalán visszahajtott szélű lemezdarab. Felszedés után szétporladt.

2. Vastárgy

Ék alakú, téglalap metszetű, kissé ívesen hajló, erősen megégett, kovácsoltvas tárgy vagy tárgy töredéke. (Annyira rossz megtartású, hogy a gyűjteménybe nem leltároztuk be.) Méretek: h: 8; átm.: 2,5x1,2–1,5x0,8 cm.

3. Szögek

A kovácsoltvas szögeknek két típusát találtuk:

- 0,3–0,5x0,5–0,6 cm átmérőjű rúdvasból kalapált, 6,5–9 cm hosszú, T-fejű darabok. Az előkerült 7 példány közül csak kettő volt megtartásra érdemes állapotban (ltsz.: 96.1.5.3. és 96.1.2.7.).
- 0,3–0,7x0,5–0,8 cm átmérőjű rúdvasból kalapált, 5–8 cm hosszú, nagy, kerek (átmérő: 2–3,3 cm) fejű darabok. Az előkerült 7 példány közül mindössze egy volt megtartásra érdemes állapotban (ltsz.: 96.1.5.3.).

4. Késtörredék

Erősen megégett, kovácsoltvas kés töredéke. A kis darabból a kés típusa nem volt megállapítható. Rossz megtartása miatt beletárolásra nem érdemes. Méretek: töredékes h: 5; pengeszélesség: 1,9; fokvastagság: 0,5 cm.

5. Kampó

Rúdvasból durván kikalapált, szögyszerű tárgy. Egyik vége hegyesedő, másik végét laposra kala-

pálták, és kampóformára visszahajlították (ltsz.: 94.30.10.9.). Méretek: h: 6,2; átm.: 0,6x0,8 cm. Hasonló tárgy képét közli Bálint Alajos a nyársapáti feltárások publikációjában, rendeltetésének meghatározása nélkül (BÁLINT 1960–1962, XXXVI. t. 8.). Esetleg csikózabla töredéke lehetett, mint néhány sarvalyi lelet (1982, Abb. 100. 3.) (2. kép 3.).

6. Ajtózáró vaspánt

Két, kiszélesedő végén átlukasztott, lakattal zárható vaspánt, a felerősítésére szolgáló sasszeggel (ltsz.: 94.30.10.14.). Méretek: h: 16,7; sz: 1,6 (a végein 3,1 és 2,8); v: 0,4 cm. (2. kép 6.)

7. Reteszfő

U-alakú, hegyes végű kampó, ajtó tolozár reteszfője (ltsz.: 94.30.10.15.). Méretek: h: 7,5; sz: 6; v: 1,4x0,4 cm. (2. kép 5.)

8. Ládafül?

U-alakú, rúdvasból kovácsolt, ládafülre emlékeztető tárgy. Hegyesedő szárainak végei derékszögben kifele hajlítva (ltsz.: 94.30.10.16.). Méretek: sz: 8,4; száraz h: 4,6 és 5,6; v: 1,3x0,5 cm. (2. kép 4.)

9. Sarló

Enyhén ívelt, röviden visszatört nyakú, nyéltüskés kovácsoltvas sarló (ltsz.: 94.30.10.12.). Rossz megtartású, másodlagosan erősen megégett, így nem állapítható meg, hogy sima vagy fogazott volt-e az éle. Méretek: teljes h: 37; nyél h: 13; penge sz: kb. 1,7; fokvastagság: kb. 0,5 cm. (3. kép 2.)

10. Kapa

Zárt, a penge felé szélesedő nyéllyukas, a foknál megvastagodó köpűje kissé hátrahajlik. Válla csapott, ívelt pengéje hegyes (ltsz.: 94.30.10.13.). Rossz megtartású, másodlagosan erősen megégett. Méretek: m: 28,3; sz: 23; pengevastagság: 0,4 cm. (4. kép)

11. Hevedercsatok

Rúdvasból kalapált, egyik oldalon egyenes, másikon hajlított típus. Mindkét példány másodlagosan olyan erősen megégett, hogy felszedéskor darabokra tört, megtartásra így nem érdemesek. Méretek: kb. 9x5,5; v: 0,5 cm. (2. kép 2.)

12. Szekérvasalás

Szekér kovácsoltvas hámfavasalása. Körte alakban meghajlított, egyik végén szélesebbre kalapált zárt pánt-tagból és a bele kapcsolt, szintén körte alakú láncszemből áll (ltsz.: 96.1.3.6.). Méretek: teljes h: 25,6 cm. A pánt-tag h: 14,5; sz: 5,5–1,5; v: 0,8 cm. A láncszem átm.: 14x10,3; v: 1,4 cm. (3. kép 1.)

13. Olló

Zárt karika fogójú, lépcsősen kialakított, széles pengéjű, mesterjegyes kovácsoltvas olló (ltsz.: 94.30.10.10.). Méretek: h: 15; penge sz: 1,5; fogóátm.: 2,5 cm. (2. kép 1.)

14. Sütőrostély

Rúdvasból kalapált, téglalap alakú, közepe felé egyre kisebbedő téglalapokból kialakított felületű sütőrostély, az egyik rövid oldalon fogó indításával. Hegyesedő végű, hajlított lábakon áll (ltsz.: 94.30.10.11.). Rossz megtartású, egyik lába kiegészített. Méretek: h: 31,5; sz: 25; m: 6,2 cm; a rúdvas v: 1x0,5 cm. (5. kép 1.)

15. Vaspánt

Másodlagosan erősen megégett, deformálódott, töredékes kovácsoltvas pánt. Egyik vége erősen kiszélesedik, benne szegecs. Másik, töredékes vége elkeskenyedik (ltsz.: 94.30.10.8.). Alakja az ajtóvasalásokéra emlékeztet, de végéről hiányzik a pántfogó gyűrű, és a felerősítést biztosító szeglyukak sem találhatók meg rajta. Talán a fent leírt sütőrostély nyele lehetett, hiszen közvetlenül mellette feküdt. Méretek: töredékes h: 29,5; sz: 2,8 (kiszélesedő vége 5,6; elkeskenyedő vége 1,8 cm); v: 0,3 cm. (5. kép 2.)

16. Kétkarú, asztali gyertyatartó

Kétkarú, kovácsoltvas gyertyatartó. Háromágú lába vaslemezről kivágva, hajlítva. Szára négyzet met-szetű rúdvasból spirálisan csavartra kalapált. A gyertyatartó kar és a hengeres foglalatok szintén lemezből kivágva és hajlítva. A részeket egy-egy szegeccsel erősítették össze (ltsz.: 94.30.7.11.). Másodlagosan erősen megégett, két lába és az egyik foglalat hiányos. Méretek: m: 26; a kar sz: 8,5 cm; a lábak egy kb. 11 cm átmérőjű kört fognak át. A szár átm.: 1; a lemez v: 0,3 cm. (6. kép 1.)

17. Szorítókaros, kétkarú gyertyatartó

Kétkarú, szorítókaros, cseppfogós, négy lábú, hordozó-kampós kovácsoltvas gyertyatartó (ltsz.: 94.30.11.13.). Lábát 0,2 cm vastag lemezből vágta ki, nagyjából s-alakúra hajlították, végeit elhegyesedőre kalapálták. Középen átlukasztották. A cseppfogót 0,1 cm vastag lemezből propeller alakúra vágta ki, széleit 0,4–0,5 cm magasan felhajlították. Középen szintén átlukasztva. A szár egy 1,3 cm széles, 0,3 cm vastag vaspánt, amelynek alsó része kétoldalt lépcsőzetesen bevágott. Az így kialakított füles csap illeszkedik a cseppfogó és a láb átlukasztásába. Összefogja azokat, de szükség esetén könnyen szét is szedhető (modern kifejezéssel bajonettzás csatlakozó). A gyertyatartó karokat szintén 1,3 cm széles, 0,3 cm vastag pántból készítették, L-alakban meghajlították. Rövidebb szárukat a gyertyatartószárhoz szegecselték. Hosszabbik száruk végére 1 cm széles, 0,3 cm vastag pántból 3 cm átmérőjűre hajlított gyűrűt forrasztottak foglalat gyanánt. A szorítókarok 0,1 cm vastag, 1,3 cm széles vaspántból készültek. Egyik végüket a szárhoz szegecselték. A szegecselés helye fölött a karokat S-alakban a szártól elállóra hajlították. A

szorítókarok a gyertyatartó gyűrűk közepén haladnak át, azokon 2 cm-rel túlnyúlnak. Közvetlenül a foglalatok alatt, a szár felé a szorítókar mozgatására kis fogót forrasztottak. Az egyiknek csak helye látszik, másinak alsó csonkja maradt meg. A gyertyatartószár felső végéhez U-alakban meghajlított hordozó-kampó csatlakozik. (A gyertyatartó e felső része annyira megégett, hogy nem dönthető el, külön forrasztották-e fel, vagy a szár végét kalapálásal alakították-e kampósra.)

Méretek: m: 24; a karok sz: 15; a cseppfogó sz: 18 cm. (6. kép 2.)

A házban talált fémleletek, az egy ón(?)lemez kivételével mind vasból készültek. A házon belüli előkerülésük helye (1. kép 2.) beszédesnek mondható. A gazdasági eszközök (sarló, szekérvasalás, hevederek, és a 2. sz. alatt leírt ék alakú tárgy) a fészterben voltak. Ott lett volna a helye a kapának is, amely azonban a tűzhely mellett, a paticsomladékba ágyazva feküdt. Talán megpróbálták az égő tetőt lerántani vele, vagy valami értéket a házból kihúzni, aközben veszett oda a szerszám. Az ajtózáro pánt, a reteszfő, valamint a 8. sz. alatt leírt, ládafültre emlékeztető tárgy egymás mellett feküdt. Minden bizonnyal a tűzvészben a padlóra zuhant ajtó tartozékai voltak. A sütőrostély és nyele, az olló, a kés-töredék, valamint az 5. sz. alatt leírt kampó a tűzhely déli végében, a keleti házfal mellett, szintén a paticsomladékba ágyazva bukkant elő. A rostély lapjával lefelé fordulva feküdt, nyele pedig néhány centiméterrel magasabban került elő, ami arra utal, hogy a ház falára volt felakasztva. A kétkarú asztali gyertyatartó a délkeleti sarokban feküdt, a szorítókaros példányt viszont épp a feltételezett ajtónyílásban találtuk. Tehát a bejáratot, illetve az attól távoli sarkot világították meg velük. A viszonylag kevés szög elsősorban a ház déli feléből került elő (a 14 darab közül 10), hármat a fészterben, egyet pedig az északnyugati házfalon kívül találtunk. Az ón(?)lemez az délnyugati sarokban, szintén a paticsomladékból jött napvilágra.

A különféle **szögek**, az **ajtózáro vasak**, a **kés**, a **sarló** gyakori leletei a későközépkori telep- és várásatásoknak; a lelőhelyünkön előkerült daraboknak számtalan analógiája található a publikációkban.

A széles, erős csapott vállú **kapa** köpűjének kiképzése, pengéjének alakja és ívelése leginkább a pogányszentpéteri pálos kolostor területén talált kapához hasonlítható, amely a 16. század közepe előtt került a földre (MÜLLER 1972, 269–270, I. t. 1.).

Ásatásunk legjobb állapotban megmaradt vaslelete a mesterjegyes **olló**. Mérete és kialakítása alapján a sarvalyi 2. típusba sorolható (HOLL-PARÁDI 1982, 62.), amelyet a szerzők a 15. század vége – 16. század első fele közti időre kelteznek, és jelentős mesterségbeli

tudással rendelkező központokban készült, kereskedelmi árunak írnak le.

Szekérvasalások szintén nagy számban fordulnak elő a későközépkori leletek között. A vastag pántból készült, egyik oldalán szélesebbre kalapált részből és a belekapcsolódó láncszemből álló vasalásból azonban már jóval kevesebb példány került elő. Mindössze az egyik csepelyi házból (KOVALOVSZKI 1969, 36. kép), a kishánai (MÜLLER 1982, 494. tétel) és az ozorai várból (FELD–GERELYES–GERE–GYÜRKY–TAMÁSI 1989, 202, 21. kép 4.), valamint a Csongrád-bokrosi (SIMON 1980-81, 85, 89, 11. ábra, V. t. 1-3.) és a törökszentmiklósi vaseszközleletből (KOVÁCS 1990, 242, 4. kép 4, 5. kép 3.) ismert egy-egy hasonló példány. Valamennyinek közös vonása, hogy a meghajlított vaspánt szélesebbre kalapált része 5–6, a másik 1–2 cm széles, az így kialakított tag kb. 10 cm hosszú. Alakja ovális (Ozora, Csongrád-Bokros, Törökszentmiklós) vagy körte alakú (Csepely, Kishána és a lelőhelyünkön előkerült darab). A belefűzött láncszem többnyire kerek, és átmérője kb. kétharmada a pánt-rész hosszúságának. A lelőhelyünkön előkerült vasalás a hasonló daraboktól annyiban tér el, hogy pántrésze hosszabb, és a belefűzött láncszem szintén körte alakúra hajlított. Ezt a tárgytypust közlik változatos megnevezésekkel illetik: A csepelyi darab mint szekérvasalás szerepel, a rendeltetés közelebbi meghatározása nélkül. A kishánai – hiányos, karika nélküli – lelet leírásában az áll, hogy „a kiséfát erősítették vele a felhérchez”. A Csongrád-bokrosi és az ozorai példányt hámfavasalásnak nevezik. A törökszentmiklósi vaseszközleletben talált darab „tézslavasalás és karika” megnevezéssel került leírásra. A különféle megnevezések mind olyan vasalásokat takarnak, amelyek segítségével a vonójószág igáját a járműhöz rögzítették. Az itteni lelet esetében a **hámfavasalás**³ meghatározást vélem a legvalószínűbbnek. Ugyanis mellette hevedercsatok kerültek elő, amelyek ló igába fogására utalnak. A tézsla viszont az ökröfogartartozéka. A kiséfa pedig több ló jármű elé kötésének eszköze, amelyhez több ilyen alakú vasalás is tartozott. A fent említett leletek kormeghatározása a 15–16. század fordulójától (Csepely) a 17–18. század fordulójáig (Törökszentmiklós) mozog, ami jól mutatja, hogy mint az egyszerű, de cél-szerű kialakítású használati tárgyakat általában, ezt a vasalás-típust is változatlan formában készítették a későközépkor folyamán.

Sütőrostélyről – ásatási anyagban – a kerek Fehérkő vár feltárása kapcsán tesznek említést (KOPPÁNY–SÁGI 1967, 25.). A „pecsenyesütő rostély töredékei”-ként leírt leletnek azonban nincs nyoma a keszthelyi múzeumban. A magyarországi 16–17. századi leltárakban elvéve soroltak fel a konyhai eszközök közt vas sütőrostélyokat, többnyire nyárrsal együtt (RADVÁNSZKY 1879 II. 51, 61, 115, 136.). Erdélyben, ahol a nyitott tűzhely használata elterjedtebb volt, a 17. századi leltár-

akban jóval gyakrabban vettek számba sütőrostélyt (B. NAGY 1973, 57, 65, 80 stb.). A leltározók ennek az egyszerű felszerelési tárgynak alakját – ami számukra magától értetődő lehetett – nem részletezték. Középkori német és olasz ábrázolásokon viszont gyakran szerepelnek az egyszerű rács kiképzésű rostélyok, amelyeken halat, vagy kolbászra emlékeztető ételt sütnék, a nyitott tűzhely szélére húzott parázs felett. A középkori konyhát (berendezés, használati eszközök, receptek) bemutató könyv szerzője megjegyzi, hogy ennek az egyszerű, széles körben elterjedt konyhai eszköznek egyetlen, hitelesen keltezhető példánya sem maradt fenn (BENKER 1987, 42, Abb. 97, 110, 115.). A mihoni rostélynál a nyél a rövidebb oldal közepéhez illeszkedett, ami az ábrázolások szerint ritkábban alkalmazott megoldás volt. A másik eltérés, hogy az egyszerű rácsot itt bonyolultabb geometriai minta váltja fel. A rostély a szabad tűzhelyek tipikus sütőeszköze.

A Csesztreg-mihomi vasleletek közül kiemelkedik a két **gyertyatartó**. A világítás történetével foglalkozó kutatások megállapították, hogy a gyertya előállításának magas költsége miatt csak lassan terjedt el használata, és sokáig a legrangosabbak, leggazdagabbak luxusának számított a középkor folyamán (HEMPEL 1991, 41, HOLL 1992, 61.). Nem véletlen tehát, hogy a magyarországi, 15–16. századi, bronzból öntött vagy domborított gyertyatartók vára, királyi paloták és kolostorok ásatásaiból származnak (HOLL 1992, 61. és 88. 127. l., FELT–GERELYES–GERE–GYÜRKY–TAMÁSI 1989, 202.). A magyarországi 16–17. századi leltárakban elsősorban a gazdagságot mutató, ezüst és aranyozott ezüst gyertyatartókat vették számba (RADVÁNSZKY 1879 II. 93, 121, 138, 140, 142, 172–173, 244–245, 264.), de feljegyezték a rézből és ónból készített darabokat is (RADVÁNSZKY 1879 II. 25, 51, 59, 69, 113, 137, 185, 205.). Vas gyertyatartót mindössze egyetlen helyen, a bazini vár 1568-ban készült leltárában említenek (RADVÁNSZKY 1879 II. 60.). A középkori ásatások leletanyagából ismert, agyagból formált gyertyatartók száma is csekély (HOLL–PARÁDI 1982a, 192–193, 14. ábra, SIKLÓSI 1987, belső borító). A vasból készült gyertyatartók Nyugat-Európában már a 14. században feltűntek, de csak a kovácslás technikájának tökéletesedésével, a 17. században terjedtek el széles körben. A paraszti és a polgári háztartásokban a sárgaréz után a vas volt a gyertyatartók leggyakoribb anyaga (BAUR 1977, 12.) A kétkarú, rögzített foglalatú gyertyatartók megjelenése a 15. századra tehető (BAUR 1977, 32, Abb. 55.). Az egyszerű, kétkarú, rögzített foglalatú gyertyatartók előfutára lehetett az, a templomi kegyképek előtt, a hívek fogadalmi gyertyái számára felállított típus, ahol egymás fölött helyezkedett el két kar (BAUR 1977, 21.). Ilyen példány ismert a felsőbüki román templomból (BÜNKER 1909, 394, 393. 2. kép) és valószínűleg ilyen töredéke található a Magyar Nemzeti Múzeum gyűjte-

ményében.⁴ A lelőhelyünkről való vas gyertyatartók egyszerű formája és kivitele arról árulkodik, hogy azokat falusi kovácmester készítette. A 16. sz. alatt leírt kétkarú gyertyatartó az asztalon álló, rögzített foglalatos típus képviselője. Egy lényeges vonásban tér el a középkori forma hagyományától: hiányzik róla a cseppfogó tál. A fogást könnyítő csavart szár, a stabil állást biztosító három láb és a zárt, magas, hengeres foglalát viszont mind olyan praktikus részletek, amelyek évszázadokon keresztül megtalálhatók a gyertyatartókon. A németországi Oberursel-Bommersheim (Hessen, Hochtaunuske-reis) várának feltárása során, a 14. századi pusztulási rétegből előkerült, kovácsoltvas, kétkarú gyertyatartó (FRIEDRICH et al. 1993, 491, Abb. 29.) már rendelkezik ezekkel a részletekkel. Foglalatának formája még a görögös, bronzból készült darabokéhoz hasonlóan, csonkakúp alakú. Felső része, sajnálatos módon töredékes, így nem állapítható meg, hogy hordozókampóban végződött-e, vagy a kétszer kétkarú, fogadalmi gyertyatartó típusába tartozott-e? A 17. sz. alatt leírt darab a gyertya rögzítésének technikáját tekintve a szorítókaros, cseppfogós típusba tartozik. Ennek a típusnak két bronzból készült töredéke a budai várpalotában került napvilágra, a 15. század második felében, illetve a 16. század elején keletkezett rétegekben (HOLL 1987–1988, 189, 4. kép 4–5.). A Csesztreg-mihomi gyertyatartóhoz megszólalásig hasonló ábrázol egy 1513-ban készült ausztriai táblakép (KÜHNEL 1986, 163, Abb. 202.). Eltérés csak a cseppfogó alakjában mutatkozik. Igen kedvelt gyertyatartó-típus volt Ausztriában, ahol egészen a 18. század végéig készítették a kovácsok, különböző nagyságban, egy- és kétkarú változatban, többnyire csavart mintákkal díszítve, igen változatos alakú cseppfogókkal. A szár felső végére kis tölcsért illesztettek, amelyben a gyertyamaradékot összegyűjthették (a lelőhelyünkön előkerült darabon ez hiányzik) és a hordozást megkönnyítő kis kampót alakítottak ki (BENESCH 1905, 4–5, 9. t.). A Magyar Nemzeti Múzeum két, egy-

karú változatot őriz.⁵ Vétel útján kerültek a gyűjteménybe, így sem lelőhelyük, sem előkerülésük körülményei nem ismertek. A leltárkönyvben az egyiket 15, a másikat 16. századnak határozták meg. A gyertyatartó egykarú típusa került elő a bajcsai vár feltárása során. A 16. század utolsó két évtizedében épült és használt erődítmény felszereléseit Stájerországból szállították (VÁNDOR 1998, 104.). A gyertyatartó felbukkanása lelőhelyünkön Ausztria és Bajcsa közelségével magyarázható. Nem lehetett szokványos kereskedelmi árucikk, hiszen akkor jóval több példányt kellene, legalább a Nyugat-Dunántúlról ismernünk. Feltehető, hogy a Nyugat-Európában ekkor már a falusi életben is tért hódító világítóeszköz hozzánk még csak kuriózumként került.

A Csesztreg–Mihomi-erdőben feltárt épület és leletei több szempontból is különlegesek. A ház alaprajza (egy szilárd, paticsfalú helyiség és a hozzá fából épített fészer), valamint a nyitott tűzhely alkalmazása eltér a késő középkorban megszokottaktól. A kerámia- és a fémleletek több archaikus vonást mutatnak, azaz egy részük olyan típusokat képvisel, amelyek a 15. század második fele és a 16. század első fele közti időszak településeinek jellemző leletei. Ugyanakkor a sütőrostély és kovácsolt gyertyatartók nem a falusi környezetre jellemző használati tárgyak, Magyarország területéről eddig ismert egy-egy párhuzamuk várásatások során került napvilágra. A kovácsoltvas gyertyatartók megjelenése – különösen a szorítókaros darab – egyúttal kétségtelenné teszik, hogy a 16–17. század fordulóján állhatott házunk. Ezt erősíti az egyetlen aprócska kis üveglelet, amely H. Gyürky Katalin meghatározása⁶ szerint feltehetően egy olyan serleg, vagy alacsony talpas kehely töredéke, amely legkorábban a 16. század második felében készülhetett. Ezek az adatok összezsengenek a történeti forrásokból levonható következtetésekkel, miszerint a középkori Mihon falu legnagyobb valószínűséggel a környéket érő háborús dúlások következtében néptelenedett el véglegesen a 16–17. század fordulóján táján.

Jegyzetek:

- ¹ Csesztreg Község Önkormányzata víztározó tó és szabadidőközpont létesítését tervezte, amely érintette a lelőhely nyugati szélét, ezért került sor a szondázásra.
- ² A történeti adatok részletesen, a források megjelölésével: KVASSAY 1996, 69–74.
- ³ A hámfa az eszköz, amelyre a jármű elé fogott ló hámját hurkolják. Kéttagú vasalattal kapcsolódik a

járműhöz, pl. a kocsihoz. Ábrája: Magyar Néprajzi Lexikon 3. köt. (Bp. 1980), 229.

⁴ Ltsz: 1879.81.3.

⁵ Ltsz: 1901.1.15. és 16.

⁶ Ez úton is köszönöm H. Gyürky Katalinnak a 96.1.2.6. ltsz. lelet meghatározását.

Irodalom:

- BAUR 1977: BAUR, V., Kerzenleuchter aus Metall. Geschichte, Formen, Techniken. München 1977.
- BÁLINT 1960–1962: BÁLINT A., A középkori Nyársapát lakóházai. (Előzetes beszámoló.) MFMÉ 1960–1962, 39–111.
- BENESCH 1905: BENESCH, L. E. von, Das Beleuchtungswesen vom Mittelalter bis zur Mitte des XIX. Jahrhunderts, aus Österrech-Ungarn, insbesondere aus den Alpenländern und den angrenzenden Gebieten der Nachbarstaaten. Wien 1905.
- BENKER 1987: BENKER, G., In alten Küchen. Einrichtung-Gerät-Kochkunst. München 1987.
- B. NAGY 1973: B. NAGY M., Várak, kastélyok, udvarházak, ahogy a régiek látták. XVII–XVIII. századi erdélyi összeírások és leltárak. Bukarest 1973.
- BÜNKER 1909: BÜNKER R., Soproni emlékek. Arch.Ért. 29(1909), 392–401.
- FELD–GERELYES–GERE–GYÜRKY–TAMÁSI 1989: FELD I.–GERELYES I.–GERE L.–GYÜRKY K.–TAMÁSI J., Késő középkori leletegyüttes Ozoráról. ComArchHung 1989, 177–207.
- FRIEDRICH et al. 1993: FRIEDRICH, R.–JUNK, H.–KREUZ, A.–PETRASCH, J.–RITTERSHOFER, K-F.–TITZMANN, P.–WALDSTEIN, A. von, Die hochmittelalterliche Motte und Ringmauerburg von Oberursel-Bommersheim, Hochtaunuskreis. Vorbericht der Ausgrabungen 1988–1991. Germania 71(1993)2. Halbband 441–519.
- HEMPEL 1991: HEMPEL, G., Lampen. Leuchter. Licht (II) aus der Metallsammlung des Österreichischen Museums für Volkskunde. Katalog. Wien 1991.
- HOLL 1987–1988: HOLL I., A budai várpalota egy középkori rétegsorának elemzése. ArchÉrt 114–115(1987–1988), 183–198.
- HOLL 1990: HOLL I., A középkori Szentmihály falu ásatása II. Zalai Múzeum 2(1990), 189–207.
- HOLL 1992: HOLL I., Kőszeg vára a középkorban. Az 1960–1962. évi ásatások eredménye. Budapest 1992.
- HOLL–PARÁDI 1982: HOLL, I.–PARÁDI, N., Das mittelalterliche Dorf Sarvaly. Budapest 1982.
- HOLL–PARÁDI 1982a: HOLL I.–PARÁDI N. Nagykeszi középkori falu kutatása. VMMK 16(1982)181–201.
- KOPPÁNY–SÁGI 1967: KOPPÁNY T.–SÁGI K., A kereki Fehérvár története. Somogyi Múzeum Füzetei 9(1967).
- KOVALOVSZKI 1969: KOVALOVSZKI J., Ásatások Csepelyen. VMMK 8(1969), 235–251.
- KOVÁCS 1990: KOVÁCS Gy., A Törökszentmiklós–Rózsa téri késő középkori vaseszközlelet. ArchÉrt 117(1990), 241–251.
- KÜHNEL 1986: KÜHNEL, H. (Hrsg.), Alltag im Spätmittelalter. 3. Auflage. Graz, Wien, Köln 1986.
- KVASSAY 1996: KVASSAY J., 15–16. századi ház a középkori Mihon falu területén. In: Fejezetek Csesztreg történetéből. Zalai Kismonográfiák 2(1996), 69–95.
- MÜLLER 1972: MÜLLER R., A pogányszentpéteri ásatás. In: A nagykanizsai Thúry György Múzeum jubileumi emlékkönyve 1919–1969. Nagykanizsa 1972, 265–283.
- MÜLLER 1982: MÜLLER, R., A mezőgazdasági vaseszközök fejlődése Magyarországon a késővaskortól a török-kor végéig. Zalai Gyűjtemény 19(1982), I–II.
- RADVÁNSZKY 1879, II.: RADVÁNSZKY B., Magyar családélet és háztartás a XVI. és XVII. században. II. kötet (az Adatgyűjtemény I. kötete). Budapest 1879.
- SIKLÓSI 1987: SIKLÓSI, Gy., A középkori Székesfehérvár. A legutóbbi tíz év ásatási eredményei. Kiállítási katalógus. Bp. 1987.
- SIMON 1980-81: SIMON K., A Csongrád-bokrosi vaseszközlelet. MFMÉ 1980-81/1, 77-90.
- VÁNDOR 1998: VÁNDOR L., A bajcsai vár feltárásáról. In: Népek a Mura mentén 2. A Nagykanizsán 1997. május 15–17. között megrendezett nemzetközi konferencia előadásai. Zalaegerszeg 1998, 101–109.

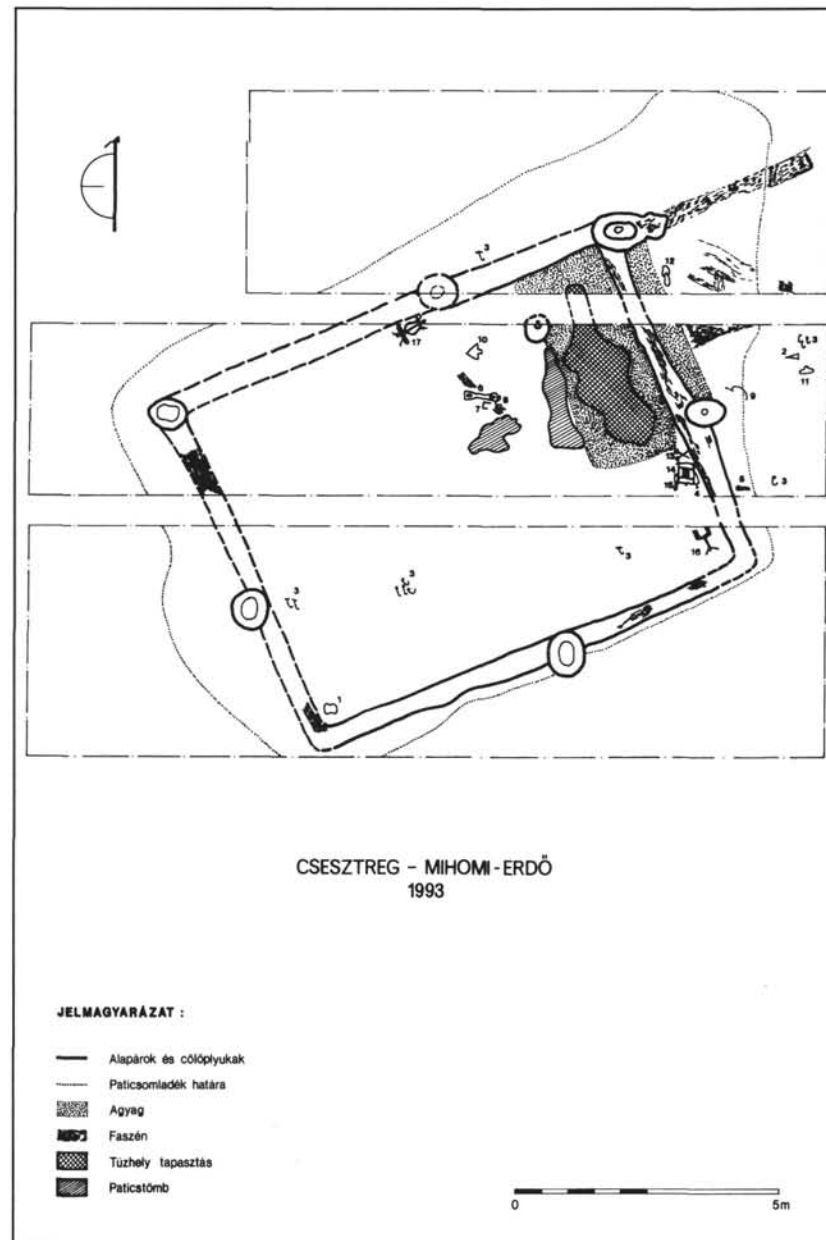
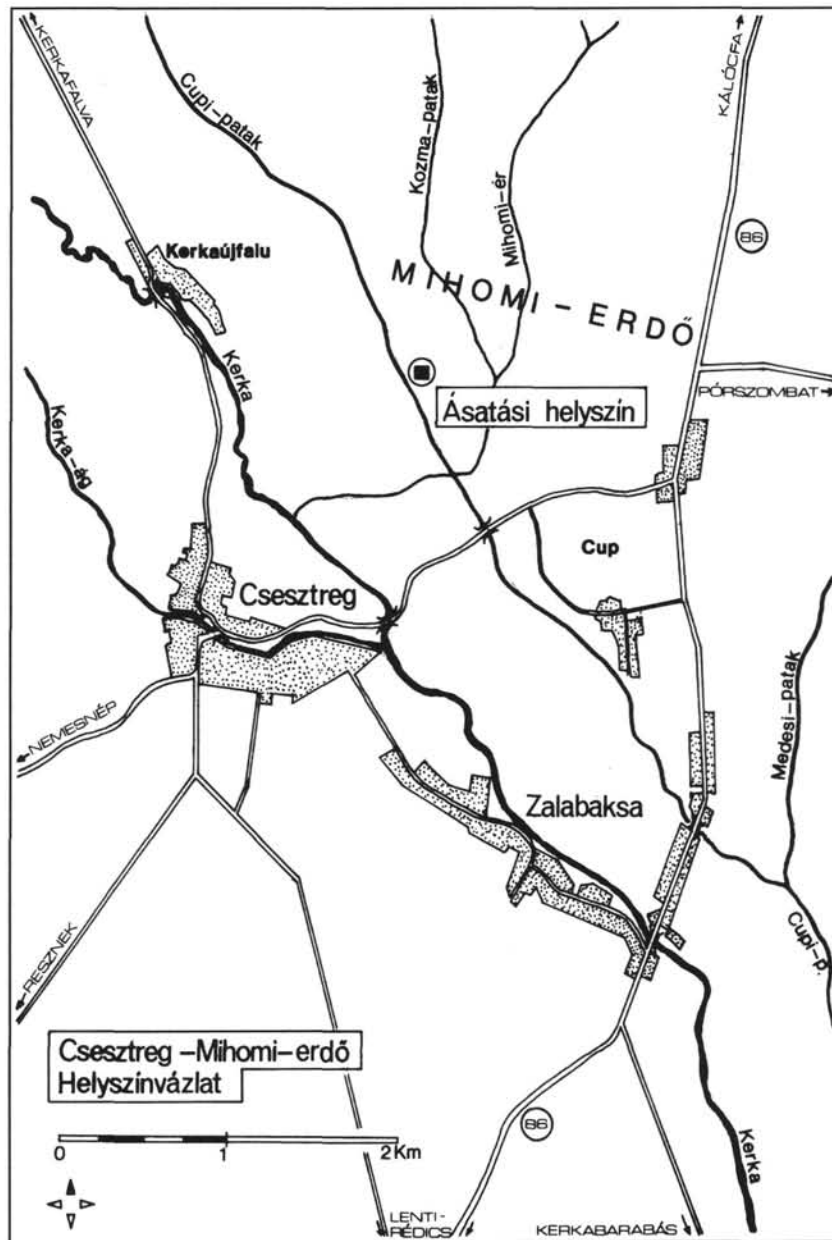
Eisengegenstände des 16. Jahrhunderts aus dem mittelalterlichen Dorf Mihon

Das mittelalterliche Dorf Mihon findet zwischen 1334 und 1561 in den schriftlichen Quellen als eine zum Gut Alsólendva der Familie Bánffy gehörende, - vermutlich aufgrund der Steuerberichte - ärmliche kleine Siedlung Erwähnung. Den geschichtlichen Daten und Parallelen nach zu urteilen, bestand das Dorf wahrscheinlich schon vor seiner ersten schriftlichen Erwähnung. Vermutlich war das Dorf eines jener Dörfer, die ab der zweiten Hälfte des 13. Jahrhunderts als kleine Rodungsdörfer entstanden, welche sich aber schliesslich durch widrige Gegebenheiten stufenweise entvölkerten und infolge der die Umgebung heimsuchenden türkischen Angriffe an der Wende vom 16. zum 17. Jahrhundert endgültig verschwanden. Nach dem Niedergang der Siedlung Mihon floss ihr Gebiet in das benachbarte Csesztreg ein, wo lediglich der Flurname an das Dorf erinnert. Auf seiner Stelle steht ein junger Kiefernbestand. An dessen einer Seite, am Ufer des Cupi Baches wurde 1993 im Rahmen einer Sondierungsgrabung ein spätmittelalterliches Haus mit reichem Fundmaterial freigelegt.

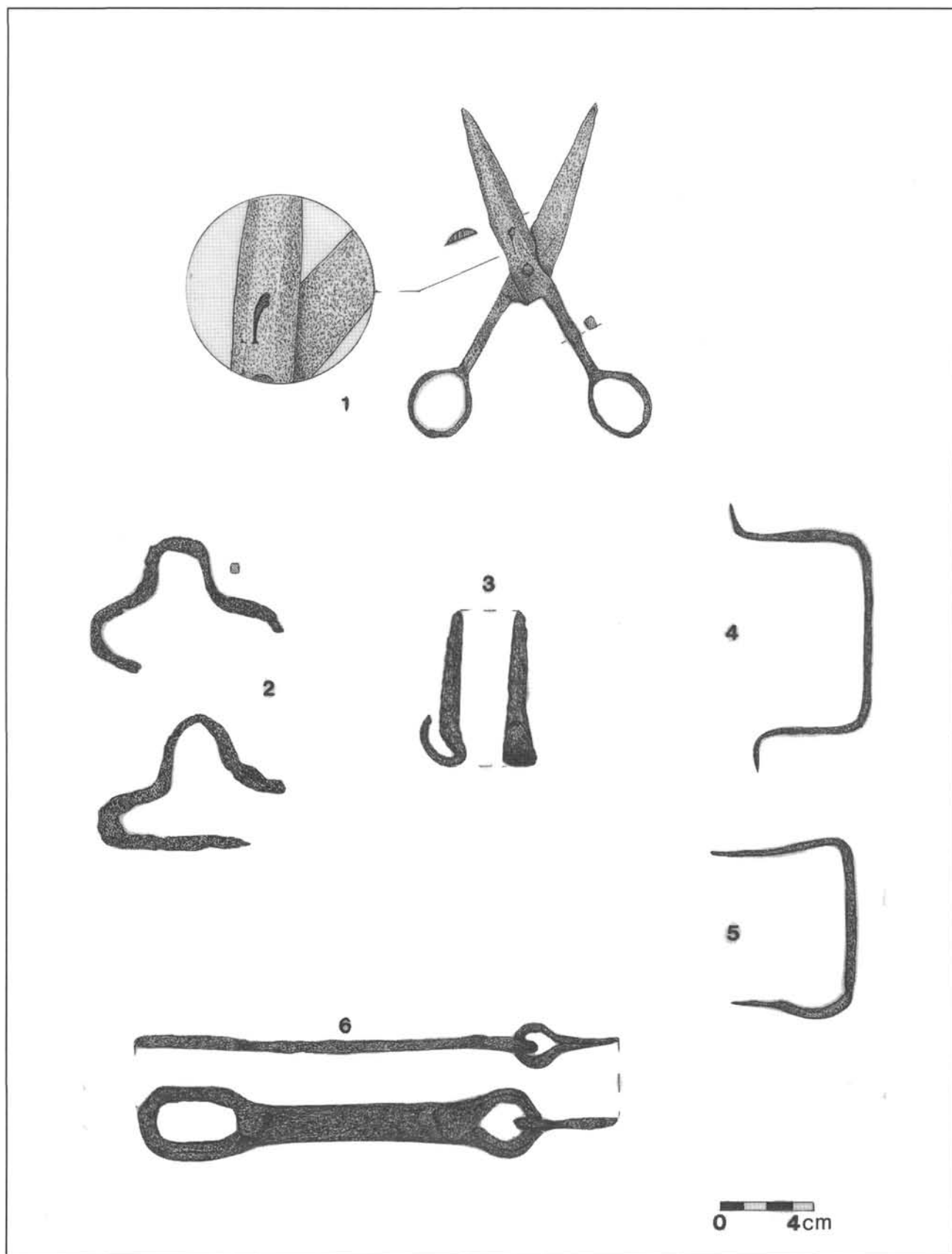
Das auf die Erdoberfläche gebaute Haus hatte eine nordöstlich-südwestliche Längsachse, ein Pfostengerüst, eine Pfettendachkonstruktion und aus Reisig-

flechtwerk mit Lehm beworfene Wände. Der Innenraum betrug 7,5x6 m. Ein Holzschuppen war an das Haus gebaut. Es wurde bei einem schweren Brand vernichtet. Dieses Haus erwies sich in mancherlei Hinsicht als bemerkenswertes Bauwerk. Im Spätmittelalter war auch unter dörflichen Gegebenheiten das mehrräumige Haus verbreitet, Häuser mit einem einzigen Wohnraum waren selten. Von den publizierten Ausgrabungen im südwestlichen Transdanubien kennen wir kein Einraumhaus. Der offene Herd, welcher sich in der nordöstlichen Ecke des Hauses auf einer kniehohen Ofenbank befand, ist gleichfalls ohne Parallele. Auch das Fundmaterial zeigt in seiner Zusammensetzung einige Besonderheiten. Die Keramik sowie die Mehrzahl der detailliert behandelten 17 Metallgegenstände verkörpern solche Typen, die schon bei Ausgrabungen von Siedlungen des 15., 16. Jahrhunderts auffielen. Der kleinere Teil der Gefässe weist Parallelen zu bekannten Fundkomplexen aus der Zeit der Türkenherrschaft auf. Eine Seltenheit und in solcher dörflichen Umgebung als besondere Schmiedearbeiten anzusprechen sind jene Funde, wie der Bratrost, der zweiarmige Standleuchter mit fester Kerzentülle sowie der aus Österreich importierte Klemmleuchter mit Traufschale.

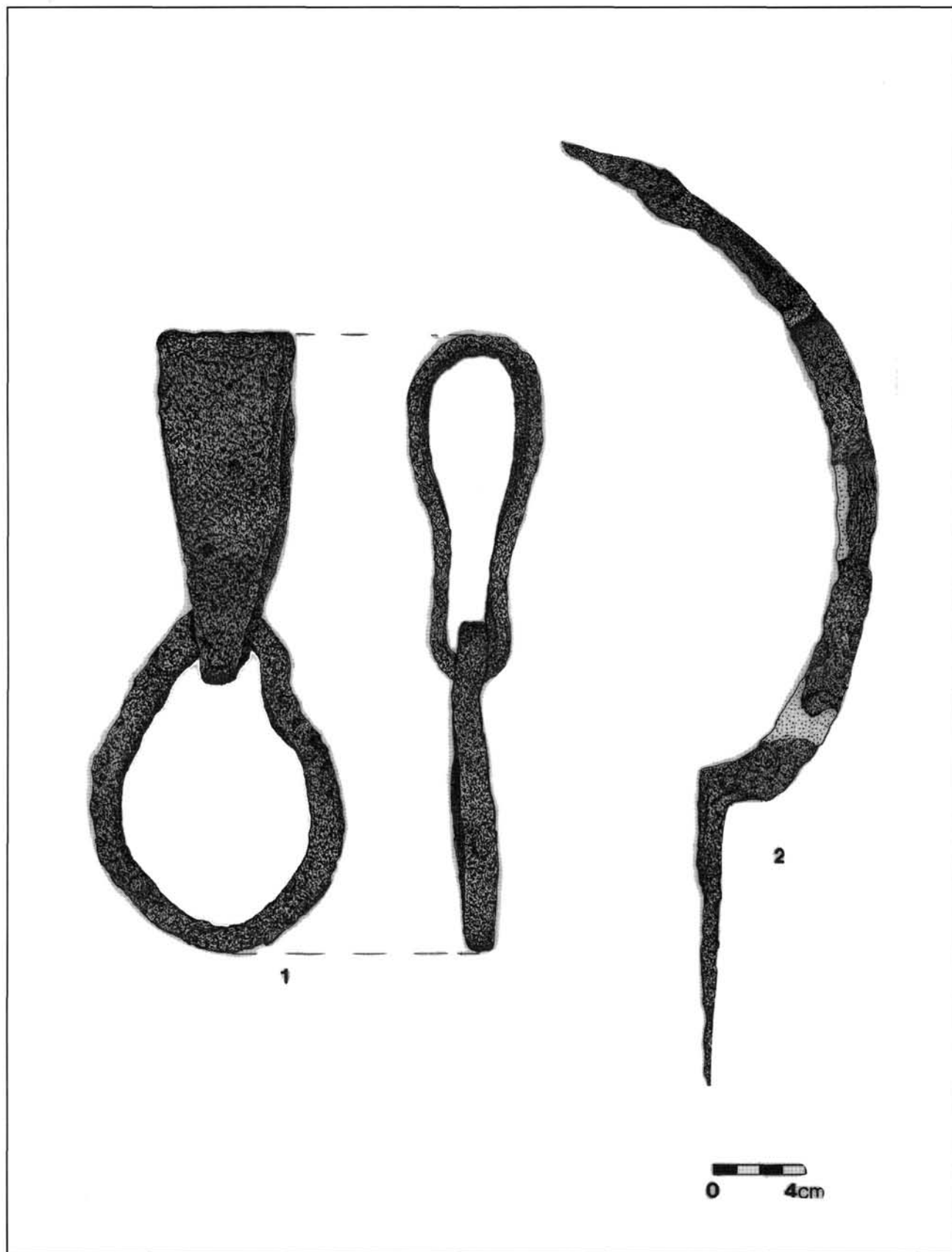
Übersetzt von Holléné Houben Katrin



1. kép: 1 Csesztreg–Mihomi-erdő helyszínrajz; 2 A ház alaprajza a leletek elhelyezkedésével



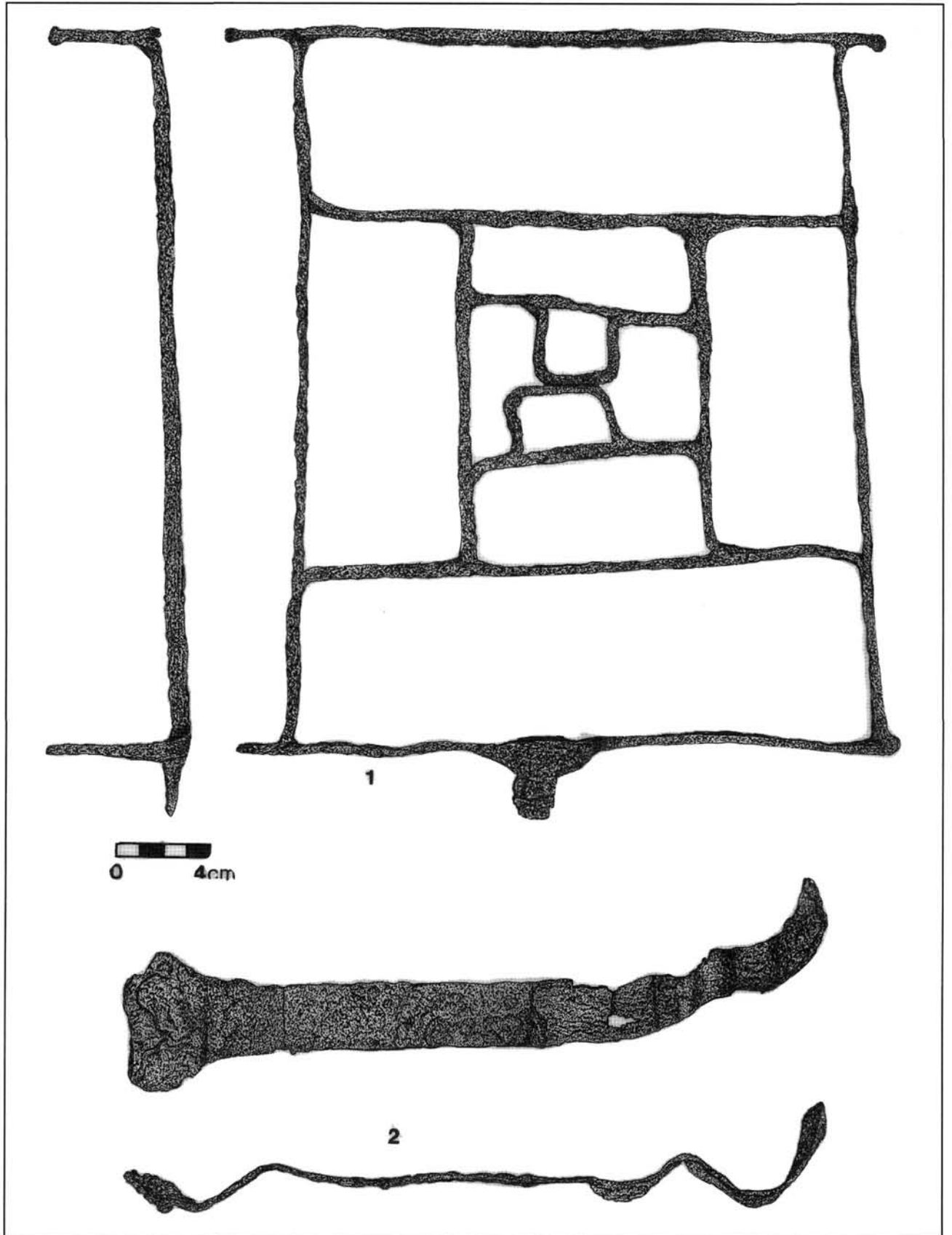
2. kép: 1 Mesterjegyes olló; 2 Hevedercsatok; 3 Kampó; 4 Ládafül; 5 Reteszfő; 6 Ajtózáró pánt



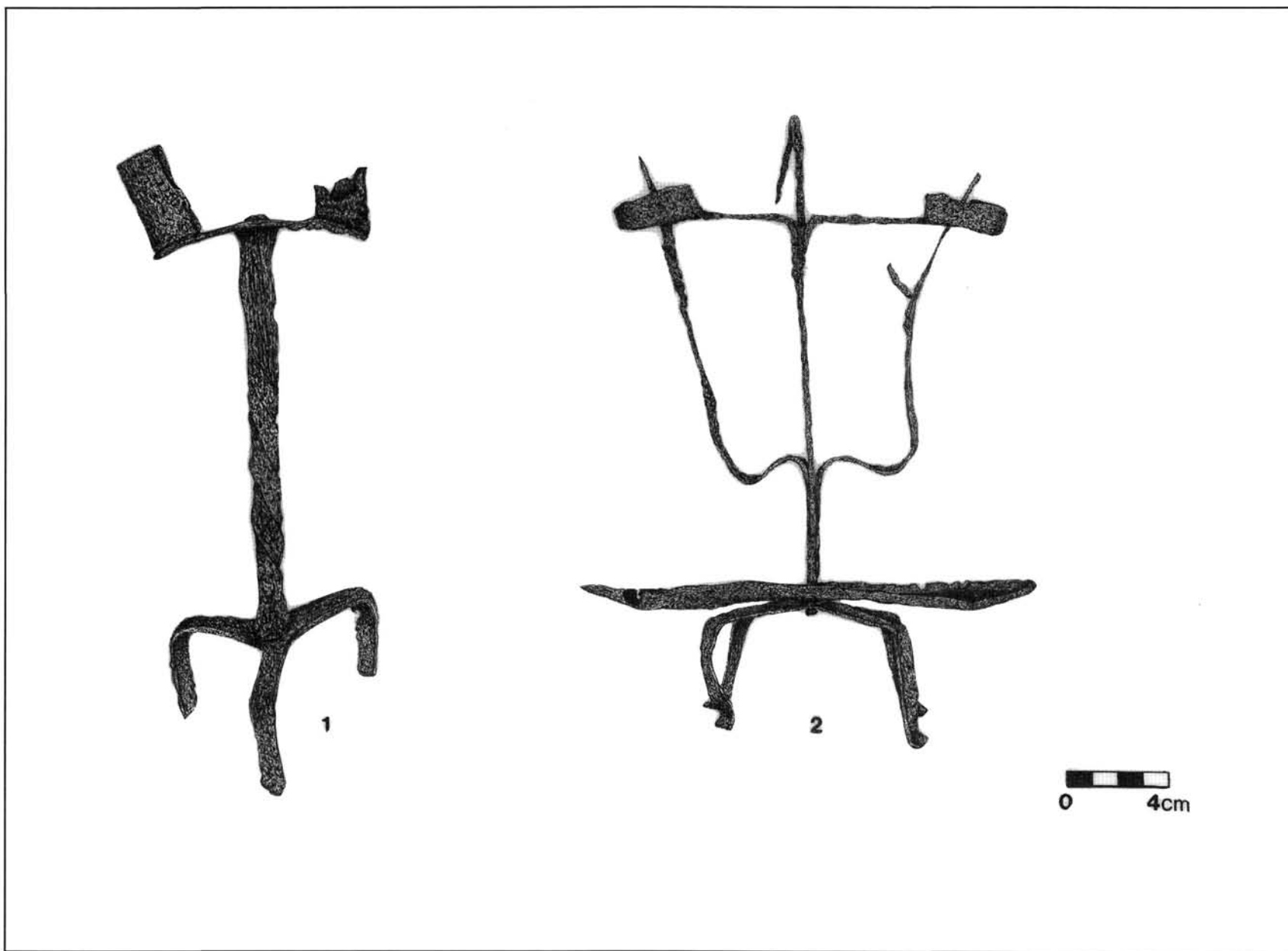
3. kép: 1 Szekérvasalás (hámfvasalás); 2 Sarló



4. kép: Kapa



5. kép: 1 Sütőrostély; 2 Nyél



6. kép: 1 Kétkarú, rögzített foglalatos asztali gyertyatartó; 2 Szorítókaros, cseppfogós, kétkarú gyertyatartó

