

Kovács Gyöngyi

Jegyzetek a kanizsai vár 16-17. századi kerámialeleteihez

A Méri István által kutatott kanizsai vár¹ egykor a Délnyugat-Dunántúl legjelentősebb erődítménye volt. Központi épületét, a szabálytalan négyzet alakú, zárt udvaros, kaputornyos várkastélyt Kanizsai II. Miklós, Zsigmond király tárnokmestere építtette a 14. század végén (VÁNDOR 1992, 8-9; 1994, 254-256).

A 15. század folyamán a Kanizsai-család birtokolta a várat, amely ekkor igazi főúri rezedencia volt (VÁNDOR 1994, 261). 1534 után a fiúsított Kanizsai Orsolya és Nádasdy Tamás, a későbbi nádor házassága révén Kanizsa a Nádasdyakra szállt, akik udvartartásukat Sárváron rendezték be. Kanizsa azonban az 1533-ban Sárvárról idehozott díszes holmik jegyzéke alapján még mindig fényűzően berendezett lakhely lehetett,² – igaz már nem sokáig.³

Mohács után, a török fenyegetés árnyékában a várkastély átalakult, s a 16. század közepén (1554-1559 között) Nádasdy Tamás építkezéseivel kisebb erősséggé vált (MÉRI 1988, 31-32; VÁNDOR 1992, 9-10; 1994, 280-285), melyet Kanizsai Orsolya – férje 1562. évi halála, majd Szigetvár 1566. évi török foglalása után – 1568-ban átengedett a kincstárnak. Kanizsa a Balaton-Dráva közti főkapitányság székhelyeként az 1568-tól Pietro Ferabosco vezetésével meginduló nagyobb méretű erődítési munkák nyomán komolyabb végvárrá épült ki (MÉRI 1988, 31-40; VÁNDOR 1992, 10; 1994, 304-311).

Az 1600-ban török kézre kerülő Kanizsa a 17. században az Oszmán Birodalom egyik fontos, határmenti vilájetjének központja (DÁVID 1992, 57; VÁNDOR 1994, 353-356), a török katonai uralom és közigazgatás legjelentősebb vára és városa volt a Délnyugat-Dunántúlon. A törökök ennek megfelelően nemcsak nagy erővel védték és erődítették, de – 1604-ben, majd különösen az 1630-as években – jelentősen át is alakították (MÉRI 1988, 57-59; VÁNDOR 1992, 10-11; 1994, 365-368). Az 1664. évi sikertelen visszafoglalási kísérletet követően a vár 1690-ben került

ismét keresztény kézre, I. Lipót parancsára azonban nem sokkal később, 1702-ben lerombolták.

A Délnyugat-Dunántúl e fontos erősségéből ma már – néhány csekély földszáncon kívül – semmi nem látható, helyén üzemek, gyárak sorakoznak (vö. MÉRI 1988, 1. ábra = 1. kép 1). Az egykori vár a mai Nagykanizsától nyugat felé, a Kanizsa-patak hajdani mocsarában feküdt (vö. MÉRI 1988, 7. ábra = 1. kép 2), emlékét őrzi a lecsapolt mocsáron áthaladó, Kiskanizsára vezető „Vár út” elnevezés. A terület teljes beépítése előtt, az 1950-es (és részben az 1960-as) években került sor azokra a topográfiai és régészeti kutatásokra, melyek még eredménnyel járhattak a várra vonatkozó ismeretek hitelesítésében. Méri István nevéhez, 1953-58. évi kutatásaihoz fűződik az erősség pontos helyének rögzítése, a vár, de főként a belső vár ill. a késő középkori várkastély alakjának, méreteinek meghatározása, maradványainak feltárása, az építési mód és a külső erődítési rendszer részleteinek megfigyelése, valamint a lehetséges átépítések körvonalazása (MÉRI 1988, 9, 20). Méri István 1976-ban bekövetkezett halála után a vázlatos formában papírra vetett eredményeket Kovalovszki Júlia rendezte sajtó alá (MÉRI 1988). A monográfia, annak ellenére, hogy számos résztema kidolgozása és a végső összegzés is kimaradt belőle, alpmű a kanizsai vár kutatói számára. Vándor László is, aki Nagykanizsa és vára történetéről máig a legrészletesebb és leghitelesebb összefoglalást adta, néhány ponton vitatta ugyan, de megkérdőjelezhetetlen alapforrásként nyúlt a Méri-hagyatékhoz (VÁNDOR 1994).

Az 1950-es évek ásatásainak, valamint a későbbi kisebb leletmentések *tárgyi emlékanyaga* – bár az 1988. évben megjelent könyv gazdag válogatást közöl a leletekből – összefoglalóan feldolgozatlan (vö. PARÁDI 1961). Ennek hátterében többek között az is állhatott, hogy sokáig kevés olyan összehasonlító anyag állt rendelkezésre a Délnyugat-Dunántúlon, mely alapján az ásatások 15-17. századi keveredő emlékei között

biztosabban lehetett volna mozogni, különösen a 15-16. századot illetően. A Méri-féle kanizsai leletegyüttes azonban hosszú távon nem mellőzhető a térség 15-17. századi tárgyi kultúrájának elemzéséhez, árnyaltabb vizsgálatát azonban a jövő kutatásai vihetik előbbre.

Az utóbbi évtizedben két olyan – bár volumenét és eredményeit tekintve közel sem összehasonlítható – ásatáson dolgozhattunk, melyek a Dél-Dunántúl 16-17. századi emlékeanyagának teljesebb megismerését segítik. Mindkét lelőhely leleteinek elemzése kapcsán óhatatlanul felmerült a kérdés: mi van Kanizsán?⁴

Először a barcsi török palánkvár 1989-1994 között folyt szondázó ásatása (KOVÁCS – RÓZSÁS 1996; 1998) nyomán foglalkoztunk azzal, hogy vajon miben hasonlítanak, illetve miben különböznek a kanizsai török központ és az 1567-ban épült, végül 1664-ban felperzselt kis drávai török kikötő területén talált leletek? Barcsan az ásatás során csak a hódítókhöz köthető, nagyrészt 1600-1664 közé keltezhető tárgyi anyagot találtunk, kerámialeleteinek többsége erősen kötődik a Balkánhoz (KOVÁCS 1998). Mivel a 1988. évi Méri-Kovalovszki-féle kiadvány kevés török tárgyat közölt, a hódoltság kori (17. századi) anyagról még annyit sem lehetett tudni, mint a 15-16. századiról. Így a kanizsai együttes áttekintése – török szempontból – mindenképpen indokolt volt.

A kanizsai leleteket Bajcsa várának 1995-2001 közötti feltárása (VÁNDOR 1997, 1998; VÁNDOR – KOVÁCS – PÁLFFY 1998/2000) és kerámiájának feldolgozása (KOVÁCS 2001) kapcsán mértük fel tüzetesebben, a korábban leginkább vizsgált 17. század mellett most már a 16. századra is kiterjedően. (Természetesen nem hagytuk ki a korábbi korok emlékeit sem.) A kanizsai vártól 8 km-re található bajcsai erősség 1578-1600 között létezett, a stájer rendek költségén építették és szerelték fel, látták el (ROTH 1970). Bajcsa lehetőséget nyújtott nemcsak a 16. század végi Mura-vidéki termékek, de számos ritkaságszámba menő korabeli nyugat-európai készítmény megismerésére is. Bajcsa és Kanizsa közelsége természetes módon feltételezte a két vár bizonyos fokú együttműködését és közös ellátását, aminek – úgy véltük – a leletanyagban is tükröződnie kell. (A bajcsai ásatások előzetes eredményeit és a leletekből gazdag válogatást ld. a 2002 végén megjelent tanulmánykötetben és katalógusban: KOVÁCS szerk. 2002.)

Barcs és Bajcsa nyomán tehát elmélyültünk a kanizsai várásatások tárgyi emlékeanyagának tanulmányozásában. Mi is megállapíthattuk azt, ami eddig is tudott volt, hogy az együttes nagyon gazdag, sokrétű: a legkülönbözőbb használati és viseleti tárgyak, vas munkaeszközök, szerszámok, változatos fegyverek, berendezési tárgyak, díszes kályhacsempék, padlótegélák, építészeti elemek, sőt még játékok is előfordulnak

benne. A tárgyak korban több évszázadot ölelnek fel, kronológiai szétválasztásuk azonban nem mindig egyértelmű.

Méri István ásatásai alapvetően a várkastélyra és környékére koncentráltak, ennek megfelelően a leletek zöme is innen származik. Különösen gazdag leletanyag került elő például az épület bejárati, déli homlokfala előtt feltárt szakaszon⁵ vagy a szeszgyár telkének hátsó felében levő „U” szelvényben, melyben már a várfal külső szegélyén húzódó cölöpsor illetve attól északra a fekete lápi föld jelentkezett, benne sok kidobált hulladékkal. Méri meghatározása szerint a kis számú Árpád-kori (és Méri István szavaival Árpád-korinak *látszó* – erről ld. később) edénytöredék mellett a várkastély körüli leletek egyrésze, különösen a szebb darabok, a 16. század első feléből, részben Nádasdy Tamás idejéből valók, míg a másik rész a 15. századból származik (MÉRI 1988, 25, 124. jegyzet, 28-29; VÁNDOR 1994, 254).⁶ Valószínűleg a 15. század második felében kerülhettek Kanizsára azok a morva kőcserép-edények is, melyeket csupán egy-két töredék jelez (Itsz. 58.13.8: „K” kutató árok, Itsz. 60.12.63: „Vár u.”; vö. HOLL 1990, 230).

A Méri-féle kanizsai együttesben a 16. század utolsó évtizedeinek emlékei viszonylag kisebb arányban vannak jelen, ezeket (legalábbis a Bajcsával rokonítható részüket)⁷ a bajcsai anyag ismeretében tudtuk elkülöníteni. A hódoltság, azaz a 17. század anyagából jól körülhatárolt a jellegzetes mázas török kerámia, melynek keltező értéke különösen a várkastély körüli leletcsoportok vizsgálatánál fontos. Más együttesek keltezésénél az előkerülési helyre jobban támaszkodtunk: ugyanis az egykori török külváros (*Topraklik*) területe a 16. század második felében még lakatlan volt (MÉRI 1988, 44, 46, 51, 58; VÁNDOR 1992, 10-11; 1994, 366-367), a *Topraklik* területén talált tárgyak tehát – legalábbis többségükben – mindenképpen 17. századiak (vö. MÉRI 1988, 30).

Jelen dolgozatban nincs mód tágabb összefüggések, sorozatos egyezések ismertetésére, a továbbiakban csupán egy-két apró résztemával, a 16. század utolsó évtizedeinek Bajcsával rokonítható, majd a hódoltsági (17. századi) kerámialeletek egy-egy csoportjával kívánunk foglalkozni.

A 16. század utolsó évtizedeinek leletei

A 16. század utolsó évtizedeiből származó leletek *egyrészt* – mint említettük – Bajcsa alapján meglehetősen biztonsággal tudtuk azonosítani. Ezek a leletek – változatos intenzitással – tulajdonképpen a Méri-féle egész ásatási területen szóródtak. Nagyobb számban kerültek elő a várkastély délkeleti sarkánál húzódó szelvényekben (pl. „B” szelvény), de előfordulásuk

inkább a várkastély északi térségében, azaz az épület tömbjétől északra eső, kissé távolabbi árkokban volt jellemző: így az észak-déli irányú „S” kutató árokban, a Vízmű által húzott ferde átvágásban, továbbá a már említett, a szeszgyár északkeleti végében levő „U” szelvényben (MÉRI 1988, 29, és 2. ábra, 4. ábra 3). Figyelemre méltó, hogy többnyire több-kevesebb mázas török kerámiatöredékekkel együtt jelentkeztek, ami nem véletlen, hiszen a várkastély tágabb környezetét a 16. század második felétől kezdik inkább kihasználni, és a 17. században is sűrűn lakják. A mellékelt táblákon a bajcsaiakkal azonos vagy azokkal rokon edények darabjaiból mutatunk be néhányat. Egyezést általában fazekak, fedők vagy korsók esetében, azaz az egyszerűbb, konyhai edényeknél tudunk megfigyelni.

A mázatlan fazéktöredékek (2. kép 1-3, 5, 7; 3. kép 1-2) homokos soványítású, jól korongolt, alapvetően barna, szürkésbarna színű, általában díszítetlen, sokszor többszörösen tagolt peremű edényekhez tartoznak, melyek a konyhai használatban gyakran megégtek, felületük kormos volt (vö. KOVÁCS 2001, Figs 2-4).⁸ A mázas fazekak (2. kép 4, 6, 8; továbbá MÉRI 1988, XXIV. t. 2. sor 1. és 3, 3. sor 1. és 3) teljesen azonosak a bajcsaiakkal (vö. KOVÁCS 2001, Fig. 5), változatos méretűek, belül zöld vagy barna, sárga mázasak, szalagfülesek, peremük galléros, részben alávágott, részben ívelten kihajló. Külső, mázatlan felületük ferdén hornyolt vagy vízszintesen bordázott. A nagymértékű rokonság alapján biztos, hogy a két vár edényei közös műhelyben vagy műhelyekben készültek, melyek feltehetően még a 17. században is termeltek: ugyanis több hasonló (bár a 16. század végiéktől kissé különböző) edény töredéke mázas török kerámiával együtt is jelentkezett, ami a fazekak 17. századi keltezését is lehetővé teszi, sőt azok esetében inkább azt valószínűsíti.

Közös műhely(ek)ről árulkodnak a bajcsaiakat idéző egyszerű, mázas és mázatlan korsók, kancsók is, a mázatlanok vörösesbarna anyagúak, összeszűkülő nyakúak vagy széles szájuak, melyek egyrésze bordázott szalagperemes (4. kép 4-5; 5. kép 3-7; valamint MÉRI 1988, XXV. t. alsó sor közepén; vö. KOVÁCS 2001, Figs 10, 11/8). A korsók válla sok esetben vonalköteggel díszített.

Bajcsán a festett áru viszonylag kis mennyiségben jelentkezik (vö. KOVÁCS 2001, Figs 7/1, 9/4, 12/6), Kanizsán azonban jellemző a különféle edények vörös festéssel való díszítése, mégpedig azonos stílusban (3. kép 4, 6; 4. kép 5-6; valamint MÉRI 1988, XXVI. t. 1). A festés itt nemcsak a 16. század második felében készült tárgyakon gyakori, de a korábbi edényeken is, – ritkán fordul elő viszont 17. századiakon. A töredékeiben bemutatott festett edényhez (3. kép 4) nagyon hasonló a Baracson talált, s ugyancsak a 16. század utol-

só évtizedeire, végére keltezhető festett fazék (KOVÁCS 1998, 170, 3. kép 5), mely a korábban leírtakkal szemben egy tágabb értelemben vett, festett árut készítő – Kanizsára is szállító – délnyugat-dunántúli fazekasműhelynek jellegzetes terméke lehet.

A vártól keletre eső Kanizsa mezőváros ebben az időben a vár külvárosa, családostúl a katonaság (főként huszárság) lakik benne, polgári lakossága, ipara, virágzó kereskedelme ekkorra gyakorlatilag megszűnt (VÁNDOR 1994, 335-337). Az edények egyrésze ennek ellenére Kanizsán készülhetett, bár készítésüket valószínűleg nemcsak ebben az időszakban, de már a megelőző évtizedekben sem lehet kizárólag Kanizsához kötni. Miután a várat alapvetően Zala vármegye, ill. a kanizsai uradalom falvai látták el (VÁNDOR 1994, 335-340), a műhelyeket ezekben kell keresni. Egy adat szerint például a 16. század első felében a somogyi (Fazekas)Dencs fazekasai termékeikkel adóztak Kanizsára (VÁNDOR 1994, 263), de nem tudjuk, ez érvényes-e a 16. század utolsó évtizedeire is. (Fazekasdencs 1597-ben még létezik!) Elképzelhető továbbá, hogy Sümegről is érkezett áru, esetleg nemcsak a 16. századi, hanem a 17. századi török Kanizsára is.⁹ Bajcsára – annak ellenére, hogy katonailag a vár nem a kanizsai, hanem a stájer ellenőrzés alatt álló vend-bajcsavári végvidéki főkapitánysághoz tartozott (VÁNDOR 1994, 341; PÁLFFY 1999, 10) – részben ugyanazok a települések szállíthattak, mint Kanizsára, de Bajcsa ellátásában egyértelműen nagyobb szerepet kapott Stájerország és a Mura-vidék.

Kanizsa esetében a tárgyak kronológiai határait nem szűkíthetjük le két évtizedre, mint Bajcsán, de valójában nem keltezhetünk sokkal tágabb időintervallumban. A Dél-Dunántúl gazdasági viszonyai ugyanis alapvetően megváltoztak először Szigetvár török kézre kerülésével, másodsor magának Kanizsának elfoglalásával. Mindkét esemény erőteljesen befolyásolta az ellátást, a Kanizsára szállító települések köre egyrészt szűkült, másrészt módosult. 1566 után a Kanizsától északra és a hátszágban levő falvak előtérbe kerültek (MÉRI 1988, 15), bár a várnak a hódoltság alatti somogyi, baranyai és tolnai falvak is adóztak (VÁNDOR 1994, 315, 339). A helyzet 1600 után, a török berendezkedést követően még inkább átalakult. Az 1566., majd az 1600. évet ezért többé-kevésbé választóvonalnak tekinthetjük Kanizsa tárgyi kultúrájának változásában, a leleteket azonban jelenleg nem tudjuk falvakhoz, településekhez, műhelyekhez kötve csoportosítani.

Bajcsa és Kanizsa egyezéseit vizsgálva felfigyelünk arra, hogy a kanizsai anyagból alapvetően hiányoznak a Bajcsán megismert asztali edények; így a tányérok, poharak és a változatos díszedények (vö. KOVÁCS 2001, Figs 12-15). A kanizsai ásatásokból

beleltározott néhány tányértöredék (10. kép 1-2, 5) erőteljesen különbözik a bajcsaiaktól. Miután ezek a vár külső területein (a próbaásatások során) török anyaggal együtt kerültek elő, először csak valószínűnek tűnt, de párhuzamaikat tekintve bizonyossá vált, hogy Bajcsánál későbbiek. Korbeltől különbségek vannak a poharak esetében is. A kanizsai fehér anyagú, díszes finom cseréppoharak (MÉRI 1988, XXII. t. 2) Bajcsánál feltétlenül korábbiak, a bajcsai várban ilyenek még mutatóban sincsenek. A kanizsai anyagból csupán egy-két apró pohártöredéknél merül fel a 16. század végi keltezés lehetősége.

A korábbi évtizedek gazdag díszes anyagához képest ez a hiány a 16. század utolsó évtizedeiben mindenképpen feltűnő. A magyarázat egyik része lehetne az, hogy Bajcsát Stájerország látta el finomabb áruval, míg Kanizsát nem. Kanizsán azonban nemcsak bajcsai jellegű anyag nincs, de más, 16. század utolsó évtizedeire keltezhető asztali áru (és luxustárgy) is alig van. Ezért fontosabb és meghatározó körülménynek tekintjük azt, hogy a 16. század második felében, a Ferabosco-féle átépítés végére a várkastélyból élelmiszerraktár lett, s a főkapitányi szállás az 1577-es nagy várbeli robbanás után 1595-ig (Haym Kristóf idejéig) – nagyjából épp Bajcsavár fennállásának idejében – nem a várban, hanem a városban volt (MÉRI 1988, 35, 45-46, 48, KERECSENYI 1993, 253-254; VÁNDOR 1994, 310-311, 326, 336-337). Az, hogy az épület élelmiszerraktár, alapvetően magyarázza a leletanyag egyszerűségét, vagy másképpen fogalmazva, a 16. század utolsó évtizedeinek leletanyaga – mely főként konyhai edényekből áll – tükrözi azt a térképekről, forrásokból ismert tény, hogy az épület az adott időszakban már egyáltalán nem főúri lakhely, hanem raktár volt.

A Méri-féle ásatási anyagban ritka az olyan luxustárgy, mely korban ehhez az időszakhoz kapcsolódhat –, egy-két edény töredéke emlithető csupán. Ezek közé tartoznak az Ausztriából származó homokrászórásos mázzal díszített edények darabjai (3. kép 3; 4. kép 1a-d), melyekhez hasonlókat Magyarország területén a Nyugat-Dunántúlon találtak még néhány lelőhelyen. A Holl Imre által számbavett leletek főként 15. századiak vagy a 16. század első feléből valók (HOLL 1990, 239-243; 1992, 36, a külföldi irodalommal). Néhány darab azonban Bajcsán is felbukkant (KOVÁCS 2001, Fig. 15/2), ami – az osztrák párhuzamokon túl – egyértelműen jelzi, hogy a leletkőr kora az 1570-es évek végére, 80-as évekre is kiterjeszhető. Kanizsán ezek a leletek mázas török kerámiát is tartalmazó összefüggésben, de többségében bajcsai jellegű edénytöredékekkel együtt láttak napvilágot („U“ ill. „S“ kutató árok), ami alapja lehet a 16. század utolsó előtti évtizedeire való keltezésüknek. Előfordulásukat – és egyéb osztrák áruk megjelenését is (pl. fedő: 3. kép 5, vö.: KOVACSO-

VICS 1991, Kat. 264, 279-281) – magyarázhatja, hogy 1568 után Kanizsa királyi vár, ahol minden szinten (katonaság, tisztek, kapitányok, építésszek) németek, osztrákok, olaszok állandó jelenlétével kell számolni. (Az építőudvar és a komiszárius lakása nem eshetett túl messze a várkastély tömbjétől: MÉRI 1988, 45, és 5. ábra; VÁNDOR 1994, 311). Ez a helyzet a kérdőjelesen itáliainak meghatározott, kék-fehér ónmáz kerámiatöredékekkel is (10. kép 4).¹⁰

A 16. századi kerámiának egy kevésbé ismert lelet-típusát képviselik a fazékszerű, de teljesen más funkciót ellátó „tüzes- vagy ostromfazekak“ (TAKÁTS 1903, 59-60), melyek feltehetően Kanizsa végvárrá alakulásának időszakától, a 16. század közepétől keltezhetők. Bemutatásukat a szakirodalomban való ritka előfordulásuk indokolja (4. kép 7-8).

A 17. század leletei

Mint szó volt róla, Kanizsa vára a török időkben jelentősen átalakult (MÉRI 1988, 57-59, VÁNDOR 1992, 10-11; 1994, 365-368). A törökök míg a vártól kelet felé eső középkori várost (melyet távolságából fakadó védhetlensége miatt 1600-ban a császáriak felégették) nem állították helyre, addig a vár belső terét belakták, sőt a királyi ötszögű vár nyugati részét – mely a 16. század második felében még lakatlan mocsaras terület volt –, feltöltötték és ott egy teljesen új külvárost építettek fel (*Topraklik*).

Evlia Cselebi 1664. évi, többé-kevésbé hitelesnek tekinthető leírása alapján Kanizsa hangulatában, épületeiben teljesen törökké lett (EVLIA 1985, 563-571), amit az 1690. évi házösszeírás csak megerősít (TÓTH 1990; VÁNDOR 1994, 368-369). Evlia Cselebi az erődítések mellett nemcsak a vár és a *Topraklik* külváros belső épületeivel foglalkozik, hanem lakóival is, akik – szerinte – bosnyákok, de sokféle nyelvet beszélnek. A várban sétálva a jellegzetes török épületek (dzsámik, mecsetek, fürdő, medresze, elemi iskolák, kolostorok) mellett megemlíti a börtönöket, a löporraktárakat, s szól a sok kis boltról.

A *Topraklik* külvárosban a „felszabadított és fegyverviselő ráják“ laktak. A különféle köz- és várbeliekhez hasonló lakóépületeket itt is számtalan bolt kísérte. Békésebb pillanatok színhelye lehetett a külváros és Kanizsa közötti hídfőnél kialakított, „tőparti kirándulólhelyi kávéház“, ill. a Szigeti kapun kívüli hídfőnél, „az értelmiséghez tartozók gyülekezési helyeül szolgáló, tavon levő *londsa kösk* [kézműves pavilon]“.

Evlia a késő középkori kastélyról nem tesz említést, Vándor László szerint az talán már a 17. század elején elpusztult (VÁNDOR 1994, 368). Esetleges, valamilyen formában történő 17. századi használatát Méri István kutatásai nem támasztották alá, a várkastély

17. századi sorsáról, pusztulásáról azonban tulajdonképpen nem tudunk semmi közelebbit. Tény, hogy az épület, mely már a 16. század végén igen leromlott állapotban volt,¹¹ a 17. században semmire nem lehetett alkalmas, nyilván fel sem merült, hogy azt lakhelynek helyreállítsák. A törökök egyébként az ilyeneket, még ha viszonylag jó állapotban is voltak, elsősorban raktárként használták, és inkább köré építkeztek. Gerelyes Ibolya kutatásai alapján ez volt a helyzet Ozorán és Gyulán (GERELYES 1988, 278; 1996, 112).

A várkastély pusztulását a leletanyag csak megerősíti. Közvetlenül falainál az ásatások során elég kevés mázas török kerámiatöredék került elő, de az épület tömbjétől távolabbi szelvényekben már több volt. Ez egyben annak is jele lehet, hogy a török sorsára hagyta ugyan a várkastélyt, régiségében azonban megtelepedett, – bár ennek egyéb régészeti vonatkozásairól sokat nem mondhatunk, ugyanis a feltárások nemcsak az épületnek, de környékének is csupán töredékét érintették.

A kanizsai hódoltság kerámia több rétegből tevődik össze. Egyrésze továbbra is a várhoz adózó falvakból származhat (kézi korongolt edények, egyéb mázas és mázatlan fazékok, korsók, díszes tányérok), másrésze hozott áru a Balkánról ill. Anatóliából (például némelyik mázas talpas tál vagy a keleti fajansz- és porcelán-csészék és esetleg a keleties típusú fekete korsók (9. kép 5-6). Ugyanakkor török és balkáni jellegű edények nyilván helyben is készültek, a török műhelyek, mesterek tevékenységének nyomait azonban csak a nagyobb felületű ásatások igazolhatták volna. Miután a várnak a törökök által beépített, belakott területei, de a hajdani külváros (*Topraklik*) is, régészeti szempontból csak kevésbé kutatott, az egymással össze nem függő, kis szelvényekkel (MÉRI 1988, 20, 31) a jelenségek nehezen értelmezhetők. Az egykori török lakosságról tulajdonképpen a tárgyak „beszélnek“. A várkastély török leletei mellett a vártnak megfelelően 17. századi anyag került elő a Méri-féle 1953. évi próbaásatások és a régi út átvágásai (I-III.) alkalmával, valamint az egykori *Topraklik* részén kialakított Sportpálya, Vásártér, Üveggyár és a várfalon kívül eső Gépgyár telkein végzett földmunkák során (vö. MÉRI 1988, 30, 1. ábra = 1. kép 1). Bemutatott török és balkáni jellegű leleteink zöme ezekről a lelőhelyekről való. A perzsa, török fajansz és kínai porcelán kávéscsészék talán az előjárók háztartásaihoz, esetleg a kávézókhöz tartozhattak, közöttük töredékeik (9. kép 1-4) részben a várban, az egykori várkastélynál („B“ szelvény) kerültek elő, részben pedig a *Topraklik* külváros területén.

Mázas török kerámia

A kanizsai mázas török kerámia rokon az ország más töröklakta váraiból megismert anyaggal, talpas tá-

lak, kiöntőcsöves és kiöntőcső nélküli korsók és kályhaszemek alkotják ennek a leletcsoportnak az alappilléreit (6. kép 1-7; 7. kép 7; 9. kép 7-10). Mint utaltunk rá, az anyag – legalábbis részben – helyben készülhetett.

A legjellemzőbb tárgytypus a talpas tál (6. kép 1-7): ezek nagysága, talp- és peremkiképzése sokféle, az egyszínmázások mellett sok a folytatott mázas példány, és ami figyelemre méltó, hogy hiányoznak közülük a balkáni műhelyek sgraffito díszítésű táljai, ami Kanizsa jelentőségét és az ilyen díszű tálak országos szóródását tekintve valószínűleg kutatási hiányosságra vezethető vissza.

A kanizsai múzeumnak szép gyűjteménye van mázas török kályhaszemekből is (7. kép 7). Az előkerült mennyiségből kiindulva, Kanizsán sok házat biztosan ilyen szemekkel kirakott balkáni típusú szemeskályhákkal fűtöttek. A kályhaszem-típus országszerte meglehetősen elterjedt, a hódoltság balkáni népi elemeivel összefüggésben a kisebb-nagyobb török várakban egyaránt előfordul (GERELYES 1991, 32; HATHÁZI – KOVÁCS 1996, 48-49, további irodalommal).¹²

Kézi korongolt edények

A hódoltság kori (17. századi) leletanyag egy másik jellegzetes csoportját a kézi korongolt edények alkotják. A kerámia a hódítókhoz kapcsolódóan mindenekelőtt a Dél-Dunántúl török váraiban fordul elő, azok közül is inkább talán a kisebbek emlékére jellemző, de ezekben is eltérő arányban, s nem feltétlenül nagy mennyiségben jelenik meg. A balkáni régészeti és néprajzi anyaggal való összefüggések alapján a kézi korongolt áru a török várakban a törökkel megjelenő balkáni népek hagyatéka (GERŐ 1978, 351-352; 1985; GAÁL 1985, 189; GERELYES 1988, 280; HATHÁZI – KOVÁCS 1996, 41-42; KOVÁCS 1998, 156-161, a korábbi irodalommal).

Hegyí Klára kimutatása szerint a magyarországi hódoltság várai, földrajzi elhelyezkedésüktől függetlenül, tele voltak balkáni, különösen bosznia-hercegovinai származású katonákkal (HEGYI 1998, 243), ez alapján a kézi korongolt anyagot mindenütt elvárhatnánk. Miután azonban annak nagyobb mértékű megjelenése regionálisan jellemző, a sajátos elterjedés hátterében nemcsak a várkatonaság etnikumát (ez ugyanis kétségtelenül tényező), hanem más okokat, körülményeket is feltételezni kell. Minden bizonnyal az eddigieknél sokkal nagyobb hangsúlyt kell helyezni a török várakat, városokat ellátó vidékekre, falvakra, s ezek lakosságára, iparára.

Vizsgáljuk meg Kanizsa vidékét, a Délnyugat-Dunántúlt, illetve tágabban a Dél-Dunántúlt. A 15. századtól a kézi korongon készült kerámia Magyarországon általában már archaikusnak számított, a Dél-

Dunántúlon azonban a késő középkorban, sőt nagy valószínűséggel még a hódoltság korában is, végig készítették a magyar fazekasok. Itt a kézi korong egyik típusa a késő középkor folyamán is fennmaradt (HOLL 1956, 191), használatát jól bizonyítják a 15-16. századi környezetben előforduló leletek (például Csepely: KOVALOVSKYI 1969, 246-247; Öcsény, Miklós Zsuzsa ásatása; Decs-Ete, Miklós Zsuzsa és Vizi Márta ásatása¹³). A törökök ellen épült Bajcsa várában is találtunk kézi korongolt edényeket, ahol azokat magyar vagy muraközi horvát készítményekként értékelhetjük. Úgy véljük, az a körülmény, hogy a Dél-Dunántúlon a kézi korongolt kerámiának jelentősebb késő középkori helyi előzményei voltak, esetleg szerepet játszhatott sajátos hódoltság kori elterjedésének alakulásában is.

Kanizsán a kézi korongolt kerámiát három fő korszakba datálhatjuk. Az igen kis számú Árpád-kori töredék mellett a leletek nagyrésze a késő középkorból, azaz a 15-16. századból, illetve a hódoltság korából, a 17. századból való. A leletanyagban való eligazodást könnyítheti más ásatások biztosan keltezett kézi korongolt anyagának alaposabb ismerete, azonban a nagyfokú hasonlóságok miatt a csoportok kronológiai szétválasztása még így sem könnyű. A keltezésnél Kanizsán a kísérő leletanyag, de néha a lelőhely segíthet: az egykori *Topraklik* területén, mázas török kerámiával együtt talált töredékek (7. kép 1-6) többségükben hódoltság koriak, a várkastély térségében talált darabok (MÉRI 1988, XXII. t. 1) – az egyéb leletek alapján – zömmel 15-16. századiak lehetnek, bár köztük előfordulhatnak 17. századi darabok is. A fenékbélyeges fazékaljak a késő középkor emlékei („T” kutató árok, ltsz. 59.7.36. és 59.7.66: vö. MÉRI 1988, XXII. t, alsó sor középen; továbbá ltsz. 60.11.39, „Vár u.”).

A kézi korongolt anyag származását vizsgálva úgy véljük, hogy a késő középkori (15-16. századi) edényeket az uradalmi falvak zömében magyar fazekasai készítették. A hódoltsági, 17. századi darabokat részben talán továbbra is magyar fazekasokhoz köthetjük (miután biztos, hogy a hódolt falvak egy részének iparosai továbbra is szállítottak Kanizsára), túlnyomó többségükben azonban már a törökkel megjelenő, a balkáni hagyományokat folytató délszláv mesterek munkái lehetnek, akik a váron belül illetve a *Topraklik* külvárosban vagy a hódoltság belső területein, Kanizsától akár távolabb levő délszláv falvakban élhettek és dolgozhattak.

A kanizsai hódoltság kori kézi korongolt kerámia – mint általában a Dél-Dunántúl más lelőhelyein – durvább konyhai fazekakból és korszokból tevődik össze. A fazekak (7. kép 1-6) anyaga kavicsos vagy

homokos soványítású, színük szürke, szürkésfekete, peremük tagolatlan vagy alig tagolt. A vállon gyakori a vonalas díszítés (hullámvonal, körbefutó egyenes vonalak, vagy vonalköteg).

A korszok közül jellemző típust alkotnak az ún. bosnyák korszok (8. kép 1-7). Ezek általában kavicsos soványításúak, vastag falúak és meglehetősen durvák, barna, vörösesbarna színűek. Kisebb részük díszítetlen (8. kép 2), többségükben azonban díszítettek, mégpedig fogaskerékkel benyomott textilszerű sávos mintával. Először Pécsről közölt ilyeneket Fehér Géza (FEHÉR 1959, 126-127, II. t. 4-7, VI. t. 2-3, IX. t. 10-13), majd az ő nyomán több dél-dunántúli török kori lelőhelyen sikerült megfigyelniük előfordulásukat (Berzence, Babócsa: saját helyszíni megfigyelés; Törökoppány: KOVÁCS 1990-91, Pl. X. 3-5). Barcsan a török vár területén 1984-1994 között nem találtunk ilyen korszokat, viszont Pusztabarcsan, a korabeli polgári település területén Rózsás Márton több díszített töredéket gyűjtött (KOVÁCS 1998, 176, 7. jegyzet és 17. kép 4-8). Kanizsán jellemző módon csak a hódoltsági anyagban jelennek meg és szinte kizárólag a *Topraklik* külváros területéről kerültek elő ilyen edénytöredékek.¹⁴ A Fehér Géza által idézett bosznia-hercegovinai párhuzamok alapján az edénytípus Kanizsa bosnyák lakosságához kötődhet, ami össze-cseng Evlia Cselebi idézett leírásával, mely szerint Kanizsa lakossága bosnyák (EVLIA 1985, 570).

17. századi magyar kerámia

A 17. századi magyar kerámia nem ismert a térségben. Kanizsán a korszak edényeinek vizsgálatánál a próbaásatások és útátvágások (vö. MÉRI 1988, 1. ábra = 1. kép 1) 17. századi együttese, majd a várkastély térségének bizonyos (pl. „S” és „U” szelvények), 17. századi anyagot is tartalmazó leletcsoportjai jelentették a kiindulópontot. Az egy-két mázas fazék- és írókás díszítésű tányértöredékkel (10. kép 1-2, 5-7) éppen csak jelzésszerűen bemutatott 17. századi magyar fazekastermékek észrevehetően különböznek a 16. századiaktól, párhuzamaik az egyre nagyobb területeken egységesedő 17-18. századi, részben már népinek nevezhető kerámia felé mutatnak (vö. KOVÁCS 1998, 15. kép B, 16. kép: a várárok 17. század végére – 18. századra keltezett táljai). A korabeli műhelyek és edényeik elterjedésének feltérképezése azonban – a vár 17. századi ellátásának kutatásával együtt – a jövő feladata lesz.

A kéziratot 2000 elején zártuk le.

Készült az OTKA támogatásával (nyilvántartási szám T 025390).¹⁵

Jegyzetek:

- ¹ Ez a vár helyileg nem azonos a 14. század első felében említett, rövid ideig álló, (a nagykanizsai vasútállomás közelébe lokalizált) kanizsai (kanizsaszegi) várral (VÁNDOR 1992, 7-8; 1994, 233-235).
- ² Az 1533. december 18-án Sárvárról Kanizsára hozott holmik jegyzéke oldalakon keresztül sorolja a drága öltözeteket, ékszereket, ezüst- és egyéb értékes edényeket, konyhai eszközöket, díszfegyvereket, veretes lószerszámokat, takarókat, szőnyegeket, kárpitokat, a várkápolna felszereléséhez tartozó papi ruhákat, kelyheket, misekönyveket, gyertyatartókat, stb. (MÉRI 1988, 25, 124. jegyzet).
- ³ A kanizsai vár 1549. évi inventáriuma leírja a belső vár (várkastély) helyiségeit, a benne felsorolt berendezési tárgyak – szőnyegek, szekrények, asztalok, székek, abroszok és a három réz gyertyatartó – már nem mutatnak főúri életet (VÁNDOR 1994, 280).
- ⁴ A többszáz – ép, kiegészített ill. töredékes – tárgyból álló leletanyag a nagykanizsai Thury György Múzeumban található, a leletek az 1958 és 1977 közötti leltári év számai alatt találhatóak meg. Az együttes tanulmányozásának, feldolgozásának, majd a jelen dolgozatban szereplő leletek közlésének lehetőségét Vándor Lászlónak (Göcseji Múzeum, Zalaegerszeg) és Horváth Lászlónak (Thury György Múzeum, Nagykanizsa) köszönöm.
- ⁵ Itt a törmelék nagyszámú leletanyagot tartalmazott. A cserépedény-töredékek között mázas és mázatlan korsók, fazekak, fedők, bögrék, kettős falú, áttört, valamint bepecsételt díszű talpas poharak darabjait említhetjük. A számos üvegtöredék kerek ablaküvegszemekből, üvegedényekből, köztük különlegesen szép „verejtékes”, csiszolt és festett üvegpoharokból, dudoros, bordás, csavart nyakú palackokból származik. A kevesebb kályhacsempe- és kályhaszemtöredék között 15. századi zöld mázas és mázatlan tulipándíszes, madaras, áttört mérműves ill. állatalakos, emberfejes darabok is előfordulnak. A fémtárgyak közül kiemelkedik három nagyméretű faragóbárd, kasza és több patkóelet (MÉRI 1988, 28). Mindez igen sok állatcsont társaságában került elő.
- ⁶ A kanizsai 15-16. századi emléktárgykorban és jellemzően részben megegyezik a Kanizsa melletti Botszentgyörgy várának (Romlott-vár) leleteivel (VÁNDOR 1995). Botszentgyörgy vára magánföldesúri lakhely volt, 1480-ban építették és az 1570-es évek végén robbantották fel. A vár ásatásából származó leletanyag a 15. század végének, de főként a 16. század első felének/közepének tárgyait jeleníti meg. Ugyanakkor már nem (illetve az 1570-es éveket illetően esetleg érintőlegesen, átfedéssel) tartalmazza a Bajcsára, azaz a 16. század utolsó évtizedeire jellemző típusokat, tehát „visszafelé” keltezheti a kanizsai leletek egy csoportját. A botszentgyörgyi anyag jelenleg csak részben közölt (VÁNDOR 1995, 17-21, és IV-XVII. képek). A 15-16. század vizsgálatához a sarvalyi ásatások leletei is segítséget nyújthatnak (HOLL – PARÁDI 1982).
- ⁷ Nem lehet kizárni, hogy Kanizsán olyan - egyelőre nem körvonalazott - 16. század utolsó évtizedeire keltezhető emléktárgy is van, mely Bajcsától eltérő. Megállapításainkat azonban ez nem módosítja.
- ⁸ A korábbra keltezhető fazekak színe jellemző módon világos, azaz sárgásbarna vagy halványbarna, s peremük érzékelhetően más tagolású.
- ⁹ Sümegen már a 16. században készítettek tűzálló edényt (CSUPOR – CSUPORNÉ ANGYAL 1998, 132), a sümegi edények korabeli elterjedését azonban nem ismerjük. A néprajzi kutatások szerint az újkorban Somogy megye nyugati részét és Zala megyét főzőedénytel a Bakony fazekasközpontjai látták el, így elsősorban Sümeg és Tapolca. A sümegiek dél felé eljártak Somogyba Marcali és Nagybjom tájáig, Nagykanizsa, Kiskomárom, Komár város vidékéig és ők látták el Göcsejt (KRESZ 1960, 320-323). Kérdés azonban, hogy az újkori helyzet mennyire vetíthető vissza a 16-17. századra?
- ¹⁰ Néhány üvegpohár esetében ugyancsak felmerül a gyanú – Bajcsa nyomán megalapozottan –, hogy azok a királyi vár idejéből, nem pedig a Nádasdy-korszakból valók.
- ¹¹ Haym Kristóf 1595. évi jelentései arról tanuskodnak, hogy a vár az adott időszakban romokban áll. Mint Kerecsényi Edit összefoglalásából megtudjuk, Haym „kéri a főherceg engedélyét, hogy a várban igénybe vehessen – és rendbe hozathasson – néhány szobát... A háborús időkre való tekintettel ugyanis nem tartja biztonságosnak, hogy – miként az előző öbesterék – ő is a városban lakjon“ ...Megtudjuk, hogy a „vár falazott kapuja még mindig romos, hogy a főépületen a tető roskadozik, szobáiba beesik az eső, s a bolthajtások helyenként leszakadozó félben vannak. A szobák között nincs ajtó, az ablakokon keret, és fűteni sem lehet, mivel kályha sincs. Ha esik, szobájában az ágyat aszerint kell egyik helyről a másikra húznia, amilyen az eső iránya.“ (KERECSENYI 1993, 254, 256).
- ¹² Barcsion, ahol az emléktárgykorban igen erősen balkáni jellegű, ilyen mázas kályhaszemek – 1989 és 1994 között – szinte egyáltalán nem kerültek elő, a típus akkor csupán

egy-két töredékkal volt képviselve (KOVÁCS 1998, 172). Barcson ez a helyzet a kutatás csekély mértékéből adódott (bár a nagyon egységes képet mutató kályhák és a durva kályhaszemek az újabb ásatások anyagában is dominálnak). Felmerül a kérdés, vajon a mázas szemekkel kirakott kályha jellemző-e egy-egy helyre, függ-e a vár nagyságától, jelentőségétől, a várhoz kapcsolódó település városias jellegétől, lakóitól. Minderre válaszolni egyelőre igazából nem tudunk. Ami biztos: a nagyobb török várakban, városokban mindenütt találunk mázas kályhaszem maradványokkal.

- 13 A közöletlen leletanyagba való betekintés lehetőségét ezúton is köszönöm az ásatóknak.
- 14 A durva, kézzel formált, pelyvás anyagú *sütőharangok* töredékeit hasonló mennyiségben és elsősorban ugyancsak az egykori *Topraklik* külváros területén, török anyaggal találták.
- 15 A rajzokat *Nagy Ágnesnek* és *Ósi Sándornak*, a fotókat *Kádas Tibornak* köszönöm. Köszönettel tartozom továbbá Benkő Eleknek és Torma Istvánnak, akik értékes tanácsaikkal segítették a kézirat létrejöttét.

Irodalom:

CSUPOR – CSUPORNÉ ANGYAL 1998

CSUPOR I. – CSUPORNÉ ANGYAL ZS.: Fazekas-könyv. Budapest 1998.

DÁVID 1992

DÁVID G.: A Dél-Dunántúl közigazgatása a török korban. Zalai Múzeum 4 (1992) 55-64.

EVLIA 1985

EVLIA Cselebi török világutazó magyarországi utazásai, 1660-1664. 2. kiadás. Ford.: Karácson I., Előszó: Fodor P. Budapest 1985.

FEHÉR 1959

Ifj. FEHÉR G.: A pécsi Janus Pannonius Múzeum hódoltságkori török emlékei (Denkmäler aus der Zeit der türkischen Unterwerfung im Janus Pannonius Museum in Pécs). JPMÉ 1959 (1960) 103-149.

GAÁL 1985

GAÁL A.: Török palánkvárak a Buda-eszéki út Tolna megyei szakaszán. In (szerk. Bodó S.-Szabó J.): Magyar és török végvárak (1663-1684). Studia Agriensia 5 (Eger 1985) 185-198.

GERELYES 1988

GERELYES I.: A várkastély a török korban. In: Feld I. - Kisfaludi J. - Vörös I. - Koppány T. - Gerelyes I. - Miklós ZS.: Jelentés az ozorai várkastélyban és környékén 1981-85-ben végzett régészeti kutatásokról. BÁMÉ 14 (1988) 277-280.

GERELYES 1991

GERELYES I.: Török leletgyűjtemsek a budavári palotából (1972-1981) (Türkische Fundkomplexe aus dem Burgpalast von Buda (1972-1981) TanBpM 23 (1991) 21-74.

GERELYES 1996

GERELYES I.: Török építkezések Gyulán (1566-1695). In (szerk. Jankovich B. D.): Tanulmányok a

gyulai vár és uradalma történetéhez. Gyulai Füzetek 8 (Gyula 1996) 88/101-124.

GERŐ 1978

GERŐ, GY. Türkische Keramik in Ungarn. Einheimische und importierte Waren. In (ed. Fehér, G.): Fifth International Congress of Turkish Art, Budapest 1975 (Budapest 1978) 347-361.

GERŐ 1985

GERŐ, GY.: Die Frage der Keramik und des Ethnikums im türkischen Fundmaterial von Ungarn. Wissenschaftliche Arbeiten aus dem Burgenland 71 (1985) 195-200.

HATHÁZI – KOVÁCS 1996

HATHÁZI G. – KOVÁCS GY.: A váli gótikus templomtorony. Adatok Vál 14-17. századi történetéhez (The gothic church tower in Vál. Data to the 14th-17th century history of Vál). IKMK B/45 (Székesfehérvár 1996).

HEGYI 1998

HEGYI K.: Etnikum, vallás, iszlamizáció. A budai vilajet várkatonaságának eredete és utánpótlása. A török várkatonaság származása (Ethnic, religion, islamisation. The origin and replacement of the garrison soldiers in the vilayet of Buda). Történelmi Szemle 40 (1998) 3-4: 229-256.

HOLL 1956

HOLL I.: Adatok a középkori magyar fazekasság munkamódszereihez (Beiträge zu den Arbeitsmethoden der Ungarischen Töpferei des Mittelalters). BudRég 17 (1956) 177-194.

HOLL 1990

HOLL, I.: Ausländische Keramikfunde in Ungarn (14-15. Jh.) ActaArchHung 42 (1990) 209-267.

- HOLL 1992
HOLL I.: Kőszeg vára a középkorban (Die Burg Kőszeg (Güns) im Mittelalter. Die Ausgrabungsergebnisse der Jahre 1960-1962). Fontes ArchHung (Budapest 1992)
- HOLL – PARÁDI 1982
HOLL, I. – PARÁDI, N.: Das mittelalterliche Dorf Sarvaly. Fontes ArchHung (Budapest 1982)
- KERECSENYI 1993
KERECSENYI E.: Kanizsa és környéke helyzete 1594-97 között Haym Kristóf várkapitány és a bécsi udvar levelezése tükrében. In (szerk. Szita K.): Tanulmányok a török hódoltság és a felszabadító háborúk történetéből. A szigetvári történész konferencia előadásai a város és a vár felszabadításának 300. évfordulóján. Pécs 1993, 251-274.
- KOVÁCS 1990-91
KOVÁCS GY.: 16th-18th century Hungarian pottery types. Antaeus 19-20 (1990-1991) 169-180.
- KOVÁCS 1998
KOVÁCS GY.: A barcsi török palánkvár kerámialeletei (The Ceramic Finds from the Turkish Palisade Fort at Barcs). CommArchHung 1998, 155-180.
- KOVÁCS 2001
KOVÁCS GY.: The Ceramic Finds from the Bajcsa Fort. (1578-1600) ActaArchHung, 52 (2001) 195-221.
- KOVÁCS szerk. 2002
KOVÁCS GY. (szerk.): Weitschawar/Bajcsa-Vár. Zalaegerszeg 2002.
- KOVÁCS – RÓZSÁS 1996
KOVÁCS GY. – RÓZSÁS M.: A barcsi török palánkvár (Türkische Plankenfestung in Barcs). SMK 12 (1996) 163-182.
- KOVÁCS – RÓZSÁS 1998
KOVÁCS GY. – RÓZSÁS M.: Törökök a Délnyugat-Dunántúlon. A barcsi török palánkvár (Die Türken im Südwestlichen Transdanubien. Die türkische Plankenfestung von Barcs). In (szerk. H. Simon K.): Népek a Mura mentén (Völker an der Mur, Ljudi uz Muri, Ljudje ob Muri) 2. A Nagykanizsán 1997. május 15-17. között megrendezett nemzetközi konferencia előadásai. Zalaegerszeg 1998, 79-100.
- KOVACSOVICS 1991
KOVACSOVICS, W. K.: Aus dem Wirtshaus zum Schinagl - Funde aus dem Toskanatrakt der Salzburger Residenz. Jahresschrift (Salzburg) 35/36 (1989/90) 7-399.
- KOVALOVSZKI 1969
KOVALOVSZKI J.: Ásatások Csepelyen (Ausgrabungen in Csepely). VMMK 8 (1969) 235-252.
- KRESZ 1960
KRESZ M.: Fazekas, korsós, tálás (Potter, Jugmaker, Dishmaker). Ethnographia 71 (1960) 297-379.
- MÉRI 1988
MÉRI I.: A kanizsai várásatás. Vázlat a kanizsai vár és város történetének kutatásához (Ausgrabungen auf dem Befestigten Schloss Kanizsa). Kiadásra előkészítette és az előszót írta Kovalovszki Júlia. Budapest 1988.
- PÁLFFY 1999
PÁLFFY G.: Európa védelmében. Haditérképészet a Habsburg Birodalom magyarországi határvidékén a 16-17. században (In defence of Europe. Military cartography on the Hungarian frontier of the Habsburg Empire in 16th and 17th centuries). Budapest 1999.
- PARÁDI 1961
PARÁDI N.: A nagykanizsai vár középkori kályhacsempéi (Die mittelalterlichen Ofenkacheln der Burg von Nagykanizsa) FA 13 (1961) 183-186, XXIX – XXX t.
- ROTH 1970
ROTH, F O.: Wihitsch und Weitschawar. II. Erbauung und Einrichtung des Kastells Bajcsavár (1578). Zeitschrift des Historischen Vereines für Steiermark, Graz (1970) 151-214.
- TAKÁTS 1903
TAKÁTS S.: Magyar tüzes- és lövészszerzők. Száz 1903, 49-62.
- TÓTH 1990
TÓTH I. GY.: A magyarországi török építkezés forrásaihoz: a kanizsai vár házainak összeírása, 1690. (Zu den Quellen türkischer Architektur in Ungarn: Das Register der Häuser der Burg von Kanizsa, 1690). Zalai Múzeum 2 (1990) 221-230.
- VÁNDOR 1992
VÁNDOR L.: A kanizsai vár építési korszakainak kérdései. Nagykanizsa török alóli felszabadulásának 300. évfordulóján tartott nemzetközi tudományos konferencia előadásai. Nagykanizsa, 1990. 11. 30 - 12. 01. Zalai Múzeum 4 (1992) 7-16.
- VÁNDOR 1994
VÁNDOR L.: Kanizsa története a honfoglalástól a város török alóli felszabadulásáig (The history of Kanizsa from the Magyar Conquest till the town's liberation from Turkish occupation). In (szerk. Dr. Béli J.-Dr. Rózsa M.-Dr. Rózsáné Dr. Lendvai A.): Nagykanizsa. Városi Monográfia I. Nagykanizsa 1994, 215-424.
- VÁNDOR 1995
VÁNDOR L.: Botszentgyörgy vára (Az ún. Romlottvár kutatásának eredményeiből). Nagykanizsai Honismereti Füzetek 9 (Nagykanizsa 1995)
- VÁNDOR 1997
VÁNDOR L.: Bajcsa vára (Egy rövid életű vár Kanizsa határában). Zalai Múzeum 7 (1997) 27-30.

VÁNDOR 1998

VÁNDOR L.: A bajcsai vár feltárásáról (1995-1996. évi eredmények) (Die Freilegung der Festung Bajcsa, 1995-1996). In (szerk. H. Simon K.): Népek a Muramentén (Völker an der Mur, Ljudi uz Muru, Ljudje ob Muri) 2. A Nagykanizsán 1997. május 15-17. között megrendezett nemzetközi konferencia előadásai. Zalaegerszeg 1998, 101-109.

VÁNDOR – KOVÁCS – PÁLFFY 1998/2000

VÁNDOR L. – KOVÁCS GY. – PÁLFFY G. A régészeti és az írott források összevetésének lehetőségeiről: a bajcsai vár (1578-1600) kutatásának újabb eredményei – Archäologische und Schriftliche Quellen im Vergleich: neuere Ergebnisse der Erforschung der Grenzburg Weitschawar (Bajcsavár). ArchÉrt 125 (1998/2000) [2002] 85-119.

Remarks on the 16th-17th century ceramic finds from the Kanizsa fort

The Kanizsa fort was at one time one of the most important fortresses in southwestern Transdanubia. Its central building, the castle, had been constructed by Miklós Kanizsai, King Sigismund's Master of the Treasury at the close of the 14th century. The castle was in the possession of the Kanizsai family throughout the 15th century, and after 1534, following the marriage between Orsolya Kanizsai and Tamás Nádasdy - who later rose to become Palatine of Hungary - it was held by the Nádasdy family (2). The looming threat of the Turkish expansion led Tamás Nádasdy to rebuild the castle into a veritable fortress between 1554-1559 and Orsolya Kanizsai later ceded this fortress to the Treasury. As the seat of the Balaton-Dráva military region and as a result of large-scale construction work begun in 1568 under Pietro Ferabosco, the fortress constructed by Nádasdy became an important link in the chain of border fortresses. In 1600, after the Turks occupied Kanizsa, it became an important centre of the border *vilayet* of the Ottoman Empire. The Christian forces recaptured the fort in 1690 and in 1702 it was demolished on Leopold I's orders (MÉRI 1988, 31-40; VÁNDOR 1992, 8-10; VÁNDOR 1994, 254-256, 280-285, 304-311, 353-356; DÁVID 1992, 57).

Little remains of this impressive fortress of southwestern Transdanubia (which lay west of Nagykanizsa, in the one-time marshland of the Kanizsa stream) - its memory is preserved by a few earthwork banks and the name of the road (*Vár út*, „Castle road“) leading to Kiskanizsa (cp. MÉRI 1988, Fig. 1. = 1. kép 1). István Méri conducted a topographical survey and archaeological investigations in the medieval castle and its surroundings in the 1950s and 1960s, before the area was built up, which greatly contributed to a better knowledge of the fort (MÉRI 1988). A detailed monograph on the history of Nagykanizsa and its fort was written by László Vándor (1994).

The finds from the excavations of the 1950s and from the later rescue excavations, currently housed in the Thury György Museum in Nagykanizsa (4), are basically unpublished, although Méri's book (1988) offers a good selection of these finds. The small excavation in the Turkish palisade stronghold at Barcs (1567-1664) (KOVÁCS – RÓZSÁS 1996; KOVÁCS – RÓZSÁS 1998) and the investigations carried out at the Bajcsa fort (1578-1600) between 1995 and 2001 (VÁNDOR 1997; VÁNDOR 1998, VÁNDOR – KOVÁCS – PÁLFFY 1998/2000; KOVÁCS (ed.) 2002), as well as the analysis of the ceramic finds from the latter site (KOVÁCS 2001) eventually directed our attention to the 16th-17th century finds from Kanizsa. This study discusses certain pottery wares that show marked similarities with the finds from Bajcsa and from other sites of the Turkish occupation period.

Late 16th century pottery wares

A part of the late 16th century pottery wares can be identified with certainty on the basis of the finds from Bajcsa. The similarities between the unglazed (Fig 2. 1-3, 5, 7; Fig. 3. 1-2; cp. KOVÁCS 2001, Figs 2-4) and the glazed pots (Fig. 2. 4, 6, 8; see also MÉRI 1988, Pl. XXIV. 1 and 3 in the second row, 1 and 3 in the third row; cp. KOVÁCS 2001, Fig. 5), the jugs and ewers (Fig. 4. 4-5; Fig. 5. 3-7; see also MÉRI 1988, Pl. XXV. 2 in the fifth row; cp. KOVÁCS 2001, Figs 10, 11.8), as well as the painted wares (Fig. 3. 4, 6; Fig. 4. 5-6, see also MÉRI 1988, Pl. XXVI. 1; cp. KOVÁCS 2001, Fig 7. 1, Fig. 9. 4. and Fig. 12. 6) from Kanizsa and Bajcsa suggest that these kitchen wares had been manufactured in the same workshop(s). Although market town of Kanizsa was at this time the suburb of the fort (VÁNDOR 1994, 335-337), it seems likely that some of these pottery wares had been produced in this town.

Since the fort was provisioned by the villages in Zala county and the Kanizsa demesne (VÁNDOR 1994, 335-340), the pottery workshops must be sought in this area. The Bajcsa fort no doubt acquired a part of its pottery from the same settlements as Kanizsa, although wares from Styria and the Mura region appear to have been used in greater number. After the Turks captured Szigetvár and Kanizsa, the composition of the settlements provisioning Kanizsa changed. The year 1566 and 1600 can be seen as a genuine break, marking a change in the material culture of the Kanizsa fort.

Our study of the similarities between Bajcsa and Kanizsa revealed that tableware sets and ornamental pottery wares of the later 16th century (cp. KOVÁCS 2001, Figs 12-15) are entirely absent from the finds from Kanizsa. This can most likely be explained by the fact that following the rebuilding by Ferabosco, the castle functioned as a provisions storehouse and the captains were lodged in the town during the period between 1577 and 1595, when the Bajcsa fort was garrisoned (MÉRI 1988, 35, 45-46, 48; KERECSENYI 1993, 253-254; VÁNDOR 1994, 310-311, 326, 336-337). The presence of rare foreign - Austrian and Italian - wares among the finds from Méri's excavation that can be dated to this period can be explained by the fact that Kanizsa was a royal fort after 1568 where the presence of German, Austrian and Italian troops and architects can be assumed (cp. the fragments of Austrian vessels decorated with sanded glaze (Fig. 3. 3, Fig. 4. 1a-d; cp. HOLL 1990, 239-243; HOLL 1992, 36; KOVÁCS 2001, Fig. 15. 2).

The so-called 'fire or siege pots' represent a 16th century pottery type that is less well-known since few specimens have been published (Fig. 4. 7-8; cp. TAKÁTS 1903, 59-60).

17th century ceramic wares (Turkish occupation period)

The Kanizsa fort underwent a significant transformation during the Turkish occupation period (MÉRI 1988, 57-59; VÁNDOR 1992, 10-11; VÁNDOR 1994, 365-368). According to Evlia Chelebi's description from 1664, the fort became thoroughly Turkish in outlook and atmosphere (EVLIA 1985, 563-571). The Turks occupied the entire fort and they filled up the western part of the royal pentagonal fort - which during the later 16th century was still marshland - and built an entirely new suburb called the *Topraklik* (MÉRI 1988, 44, 46, 51, 58; VÁNDOR 1992, 10-11; VÁNDOR 1994, 366-367). Most of the finds from the *Topraklik* date from the 17th century.

The late medieval castle perhaps perished in the early 17th century (VÁNDOR 1994, 368). The building

was in a very bad condition by the late 16th century, becoming unfit for human settlement by the 17th century (11) - and its rebuilding was apparently never even considered. Only a handful of glazed Turkish pottery fragments was found by the castle walls during Méri's excavations, while substantially more sherds from Turkish wares came to light in the trenches lying farther from the building, suggesting that although the Turks let the castle itself decay, they nonetheless settled in its vicinity.

A part of the Turkish occupation period pottery from Kanizsa - such as hand-thrown vessels, glazed and unglazed pots, as well as various jugs and plates - no doubt came from the villages taxed by the fort, while other wares - such as glazed footed bowls, certain types of black jugs and eastern faience and porcelain cups (Fig. 9. 1-4) - were imported from the Balkans and Anatolia. It is possible that some of Turkish and Balkanic characteristic wares was made locally, even though there is nothing in the archaeological record to support this.

The glazed Turkish ceramic wares from Kanizsa compare well with the wares from other Turkish-occupied forts in Hungary and includes footed bowls (Fig. 6), spouted jugs, simple jugs (Fig 9. 7-10) and stove tiles (Fig. 7. 7). The hand-thrown vessels that can be linked to Balkanic population groups arriving with the Turks have their best parallels among the finds recovered from various Turkish forts in southern Transdanubia. This regional distribution indicates not only the ethnic background of the soldiers garrisoning these forts (cp. HEGYI 1998), but also sheds light on the population of the settlements, as well as their industry, that supplied the Turkish forts and towns. Although hand-thrown pottery was by this time a rather archaic tradition in Hungary, the potters of southern Transdanubia continued to produce pottery with this technique during the late Middle Ages and throughout the Turkish occupation period as shown by the survival of one type of slow wheel (HOLL 1956, 191). That the distribution of hand-thrown pottery, practically restricted to southern Transdanubia during the Turkish occupation period, was perhaps influenced by the fact that this pottery had local antecedents during the late Middle Ages.

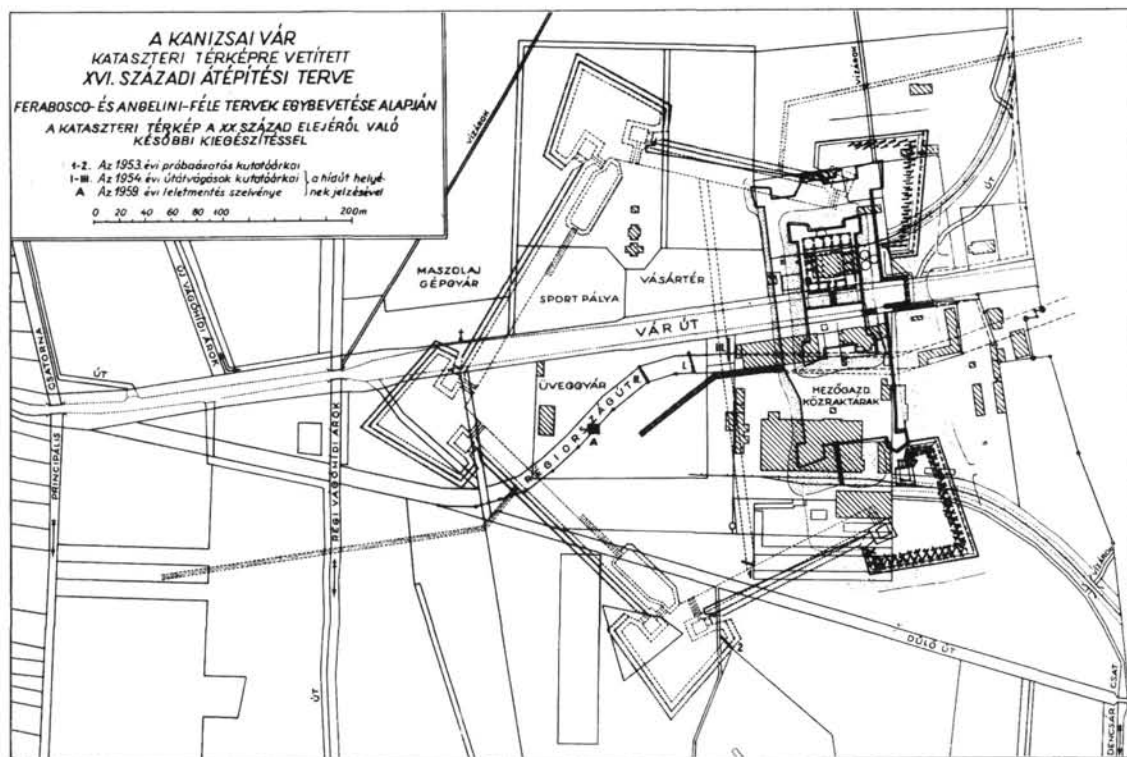
This hand-thrown pottery can be assigned to three main periods at Kanizsa. Beside a few sherds from the Árpádián period, the overwhelming majority of the pottery dates from the late Middle Ages (15th-16th century) and the Turkish occupation period (17th century). It is often difficult to distinguish the finds of these three periods from each other, even if there are other associated finds. The late medieval vessels were produced by Hungarian potters in the seigniorial villages and they probably also made some of the wares used during the

Turkish occupation period, although the majority of the latter were manufactured in the Balkanic tradition by southern Slavic potters who had arrived with the Turks.

The hand-thrown pottery of the Turkish occupation period from Kanizsa includes coarse pots (Fig. 7. 1-6) and jugs. The so-called Bosnian jugs (Fig. 8) were found almost exclusively in the *Topraklik*. Their Bosnian parallels (FEHÉR 1959, 126-127, Pl. II. 4-7, Pl. VI. 2-3, Pl. IX. 10-13) suggest that they can be associated with a Bosnian population in Kanizsa (cp. EVLIA 1985, 570).

The parallels of the 17th century Hungarian pottery wares, here represented by a few glazed pot and the fragments of plates painted with a floral design (Fig. 10. 1-2, 5-7) reflect the emergence of folk pottery styles during the 17th-18th century.

This study was enabled by a grant from the National Research Fund (OTKA grant no. T 025390).

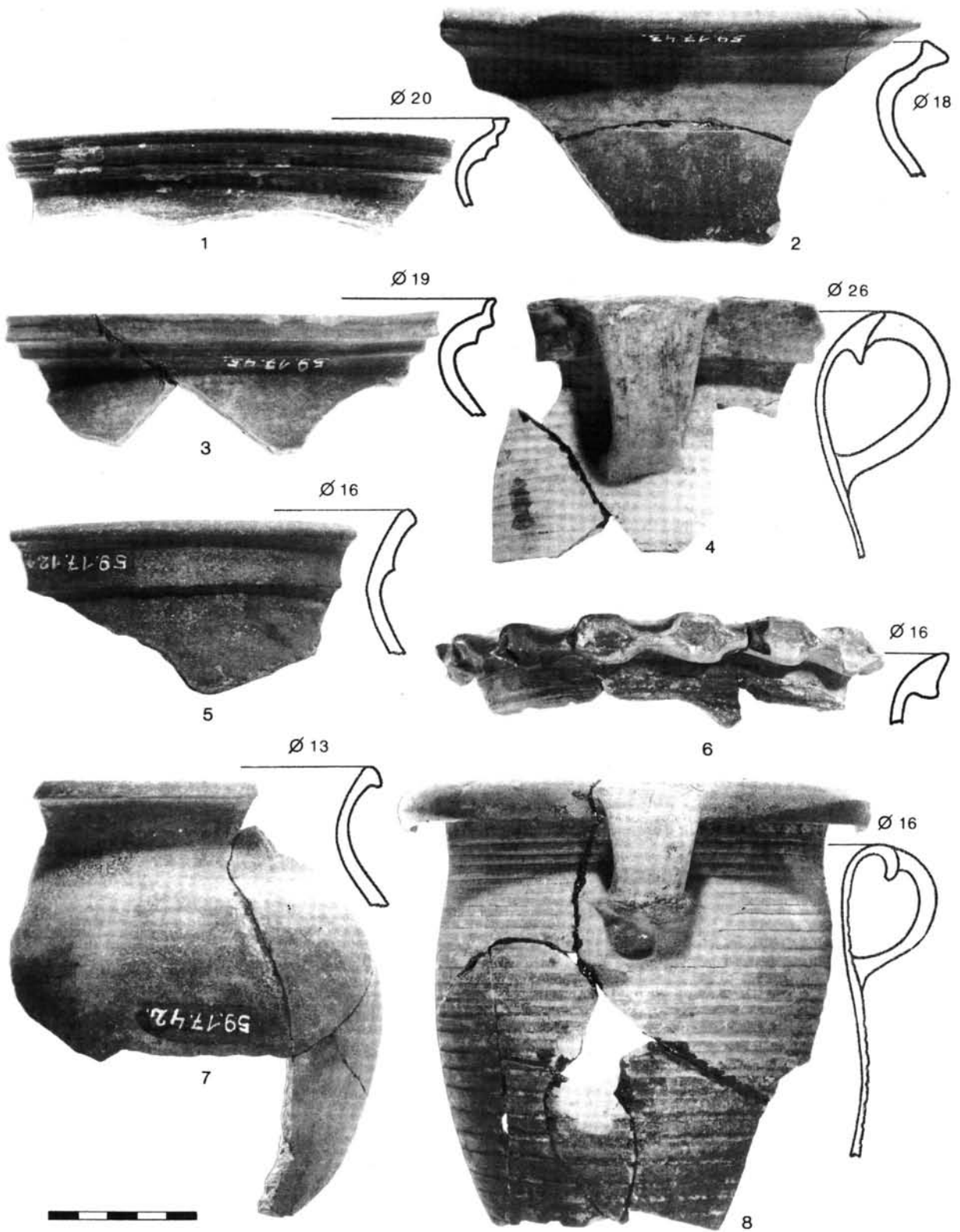


1

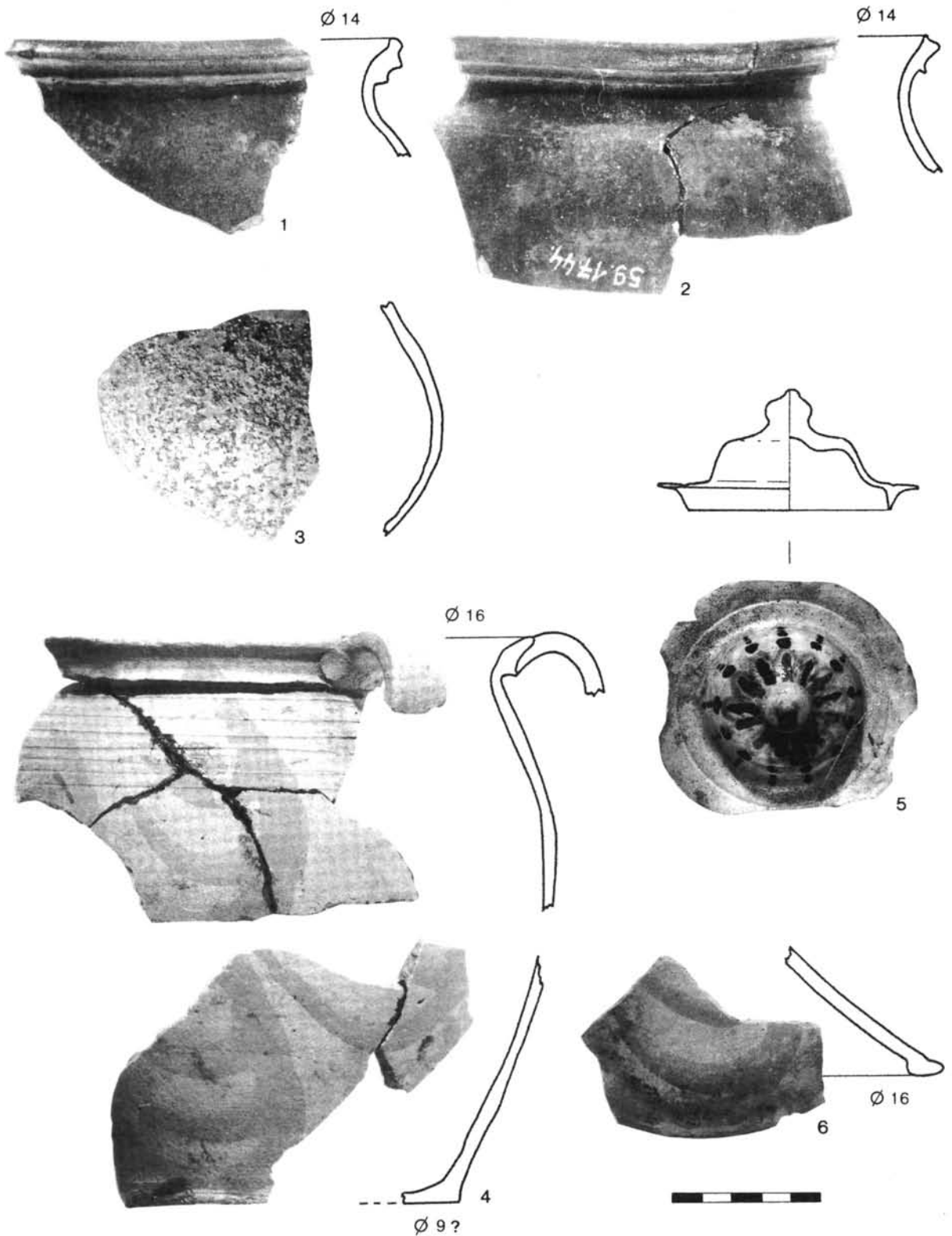


2

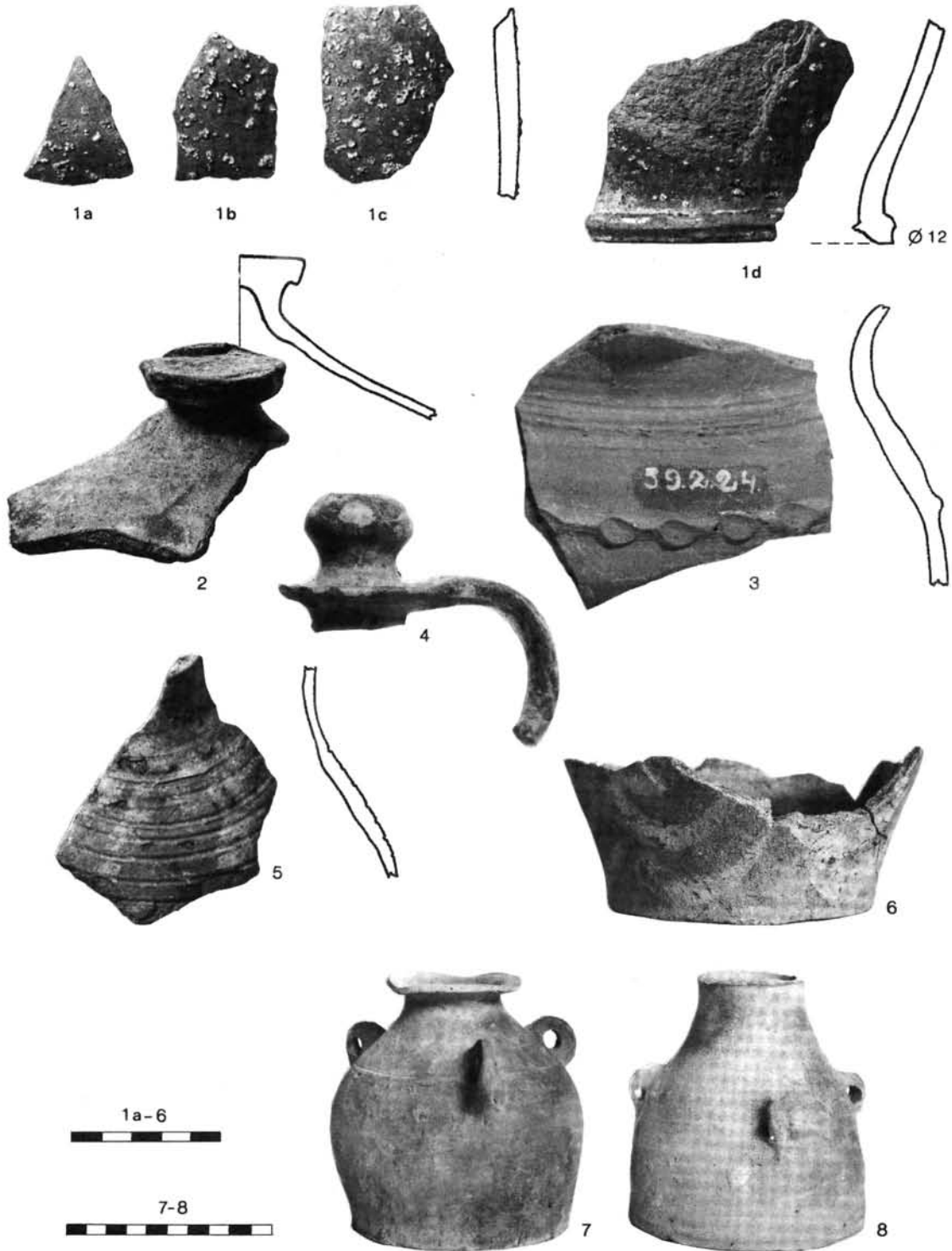
1. kép: A kanizsai vár (MÉRI 1988, 1. és 7. ábra)
Fig. 1. Kanizsa Castle (after MÉRI 1988, Fig. 1 and Fig. 7. 1)



2. kép: 1-3, 5, 7: Mázatlan és 4, 6, 8: mázas fazéktöredékek, „U” szelvény - 16. század utolsó harmada
 Fig. 2. 1-3, 5, 7: Unglazed fragments, 4, 6, 8: glazed pot fragments; trench „U” - Last third of the 16th century



3. kép: 1-2: Mázatlan fazéktöredékek, 3: homokrászórásos mázzal díszített edényoldal, 4: vörös festéssel díszített fazék töredékei, 5: fehér alapon festett mázas fedő, 6: fedő festett töredéke. - 1-4, 6: „U” szelvény, 5: Vár. - 16. század utolsó harmada
 Fig. 3. 1-2: Unglazed pot fragments, 3: body sherds decorated with sand glaze, 4: fragments of a pot decorated with red painting, 5: glazed lid fragment decorated with painting on white ground, 6: painted lid fragment. - 1-4, 6: Trench „U”, 5: castle. - Last third of the 16th century

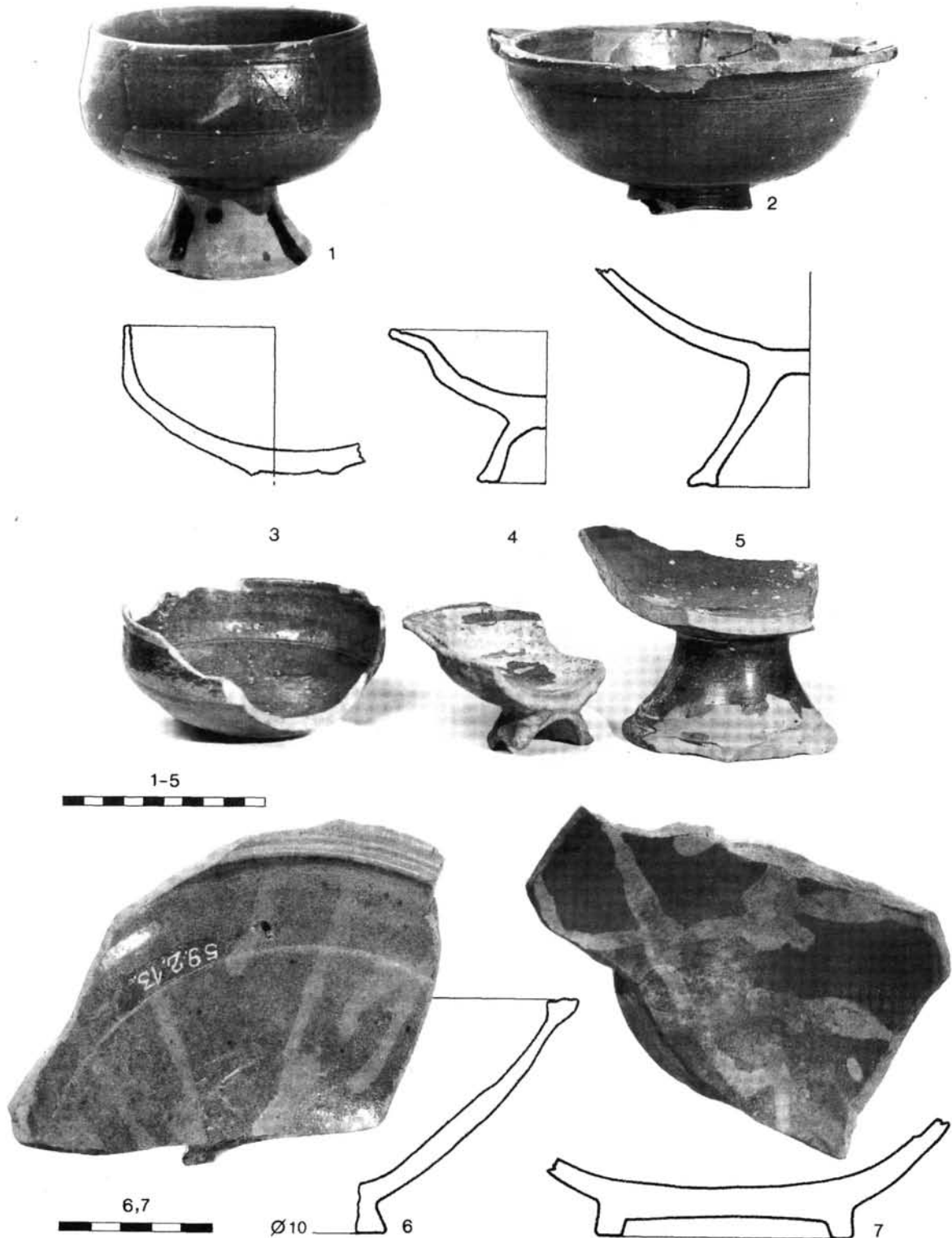


4. kép: 1a-d: Homokrászórásos mázzal díszített edény töredékei, „U” szelvény, 2: fedőtöredék, „S” kutató árok, 3: bordával díszített edényváll, Gépgyár, 4: mázas korsónyak, Üveggyár, 5: bemélyített vonalakkal és festéssel díszített palackváll, „B” kutató árok, 6: festett edényalj, „B” kutató árok, 7-8: ostromfázekak, vár. - 1-6: 16. század utolsó harmada, 7-8: 16. század 2. fele
 Fig. 4. 1a-d: Fragments of a vessel decorated with sand glaze; trench „U”, 2: lid fragments; trial trench „S”, 3: vessel shoulder decorated with ribbing; Machine factory, 4: glazed vessel neck, Glass factory, 5: flask shoulder fragment decorated with incised lines and painting; trial trench „B”, 6: painted vessel base; trial trench „B”, 7-8: siege pots, castle. - 1-6: Last third of the 16th century, 7-8: later 16th century



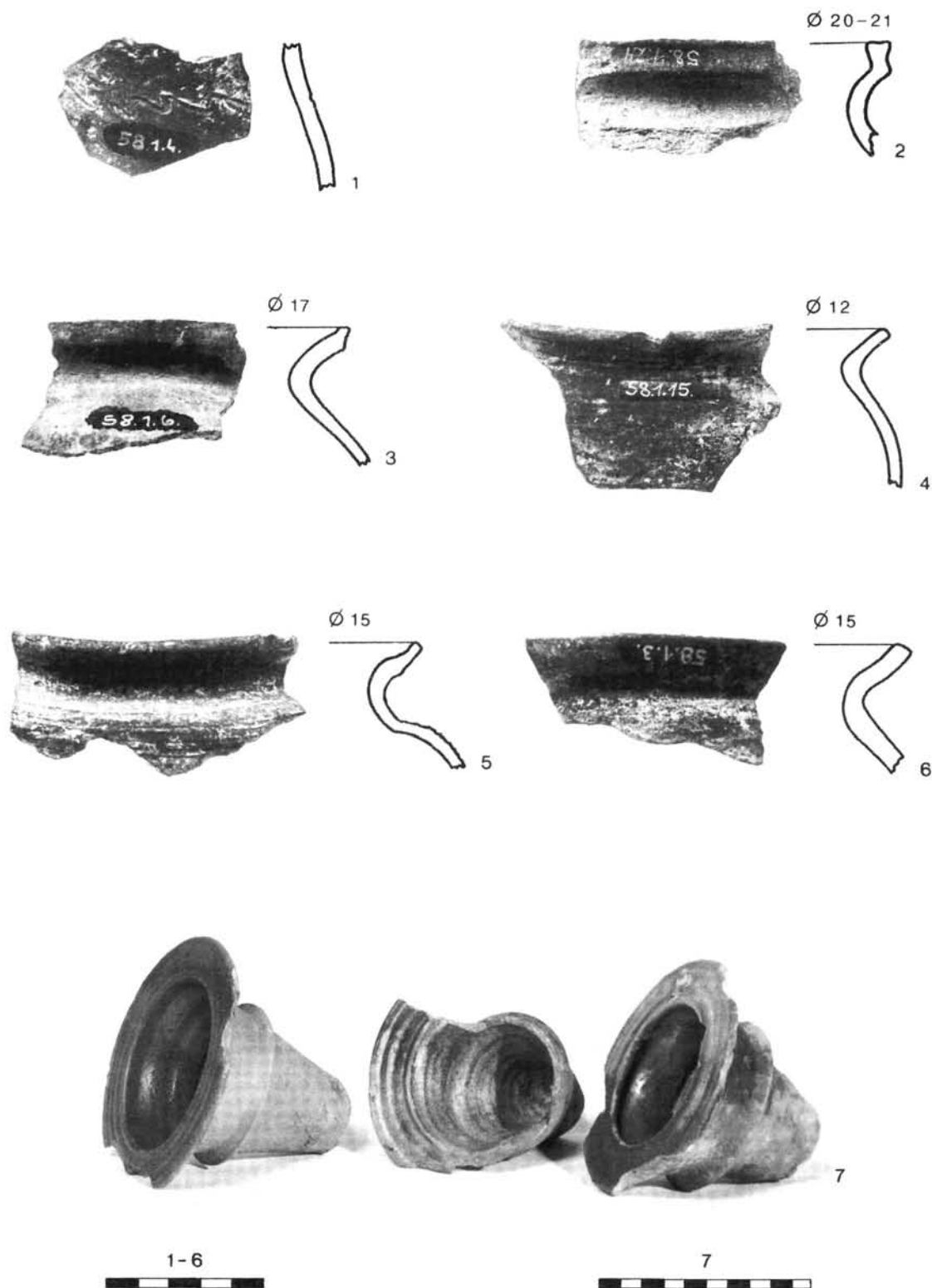
5. kép: 1: Redukált égetésű, szürkésfekete kannatöredék, szórvány, 2: redukált égetésű korsó töredéke, vár, 3-7: barna, vöröses-barna színű korsók töredékei. - 3, 6: Vár u., 4-5: I. szelvény/57, 7: „U” szelvény. - 1: 16. század, 2: 17. század, 3-7: 16. század utolsó harmada

Fig. 5. 1: Greyish-brown jug fragment, fired in a reduced atmosphere; stray find, 2: jug fragments, fired in a reduced atmosphere; castle, 3-7: fragments of reddish-brown jugs. - 3, 6: Vár street, 4-5: trench I/57, 7: trench „U”. - 1: 16th century, 2: 17th century, 3-7: last third of the 16th century



6. kép: 1-5: Egyszínmázás török talpas tál ill. tálak töredékei, 6-7: folytatott mázas török talpas tálak töredékei. - 1, 5: Üveggyár, 2, 6: Gépgyár, 3-4: Gépgyár – Sportpálya, 7: Vár u. - 17. század

Fig. 6. 1-5: Fragments of monochrome glazed Turkish footed bowls, 6-7: fragments of glazed Turkish footed bowls with decoration formed of flowed slip stripes. - 1, 5: Glass factory, 2, 6: Machine factory, 3-4: Machine factory – Sports ground, 7: Vár street. - 17th century



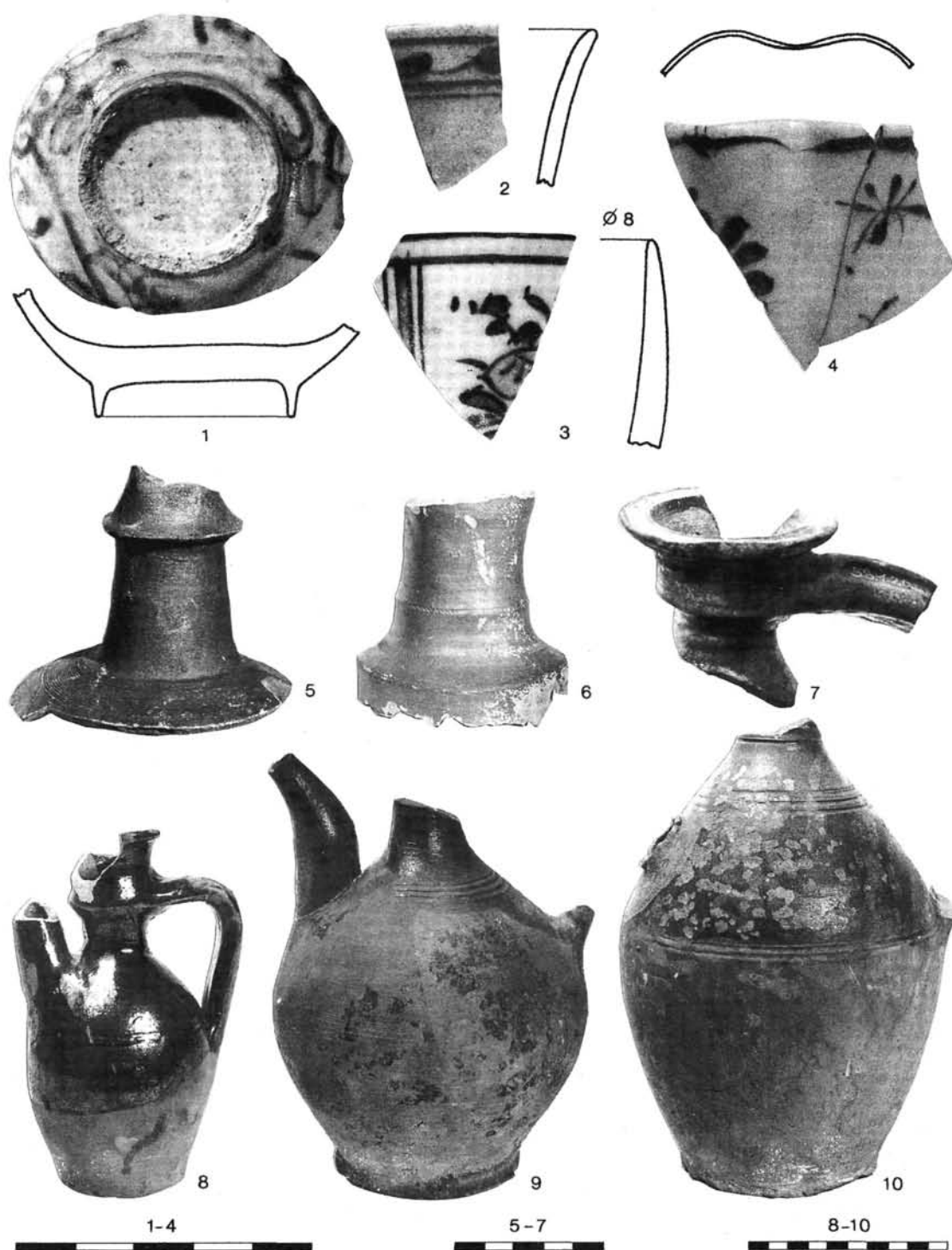
7. kép: 1-6: Kézi korongolt fazekak peremtöredékei, I. kutató árok/1953, 7: mázas török kályhaszemek, Gépgyár – Sportpálya. - 17. század

Fig. 7. 1-6: Rim fragments of hand-thrown pots; trench I/1953, 7: glazed Turkish stove tiles, Machine factory – Sports ground. - 17th century



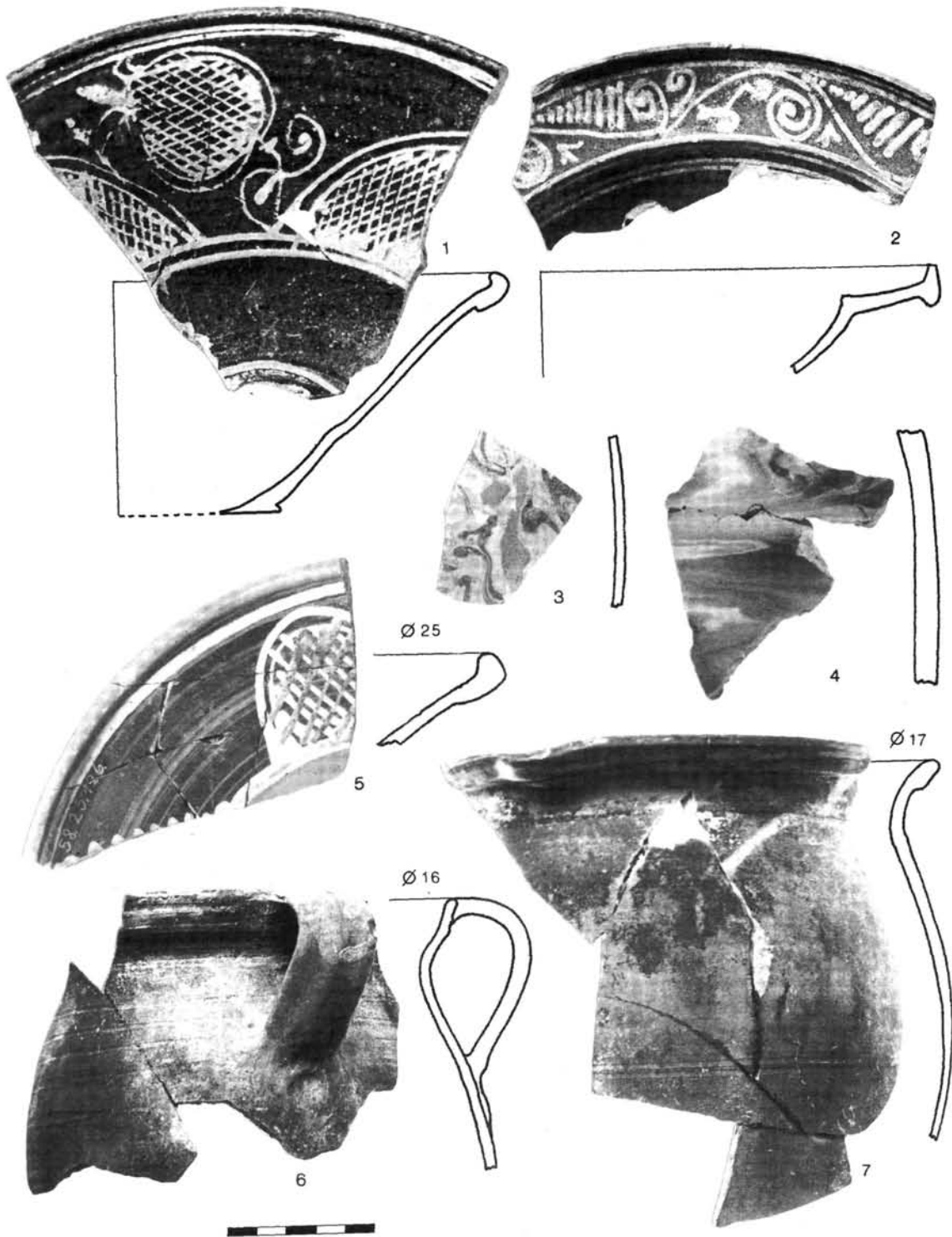
8. kép: 1-7: Kézi korongolt ún. bosnyák korsó és korsók töredékei. - 1, 4: Próbaásatás/1953, 2: Gépgyár – Sportpálya, 3, 5-7: Vár. - 17. század

Fig. 8. 1-7: Intact and fragmented hand-thrown Bosnian jugs. - 1, 4: trial trench, 1953, 2: Machine factory – Sports ground, 3, 5-7: castle. - 17th century



9. kép: 1-2, 4: Török fajanszcésze-töredékek, 3: kínai porceláncsésze töredéke, 5-6: redukált égetésű török fekete korsók töredékei, 7: mázas török korsónyak, 8-10: kiöntőcsöves mázas török korsók töredékei. - 1, 3: „B” kutató árok, 2: Üvegyár, 4: I. útátvágás, 5-6, 8-10: Gépgyár – Sportpálya, 7: I. kutató árok. - 17. század

Fig. 9. 1-2, 4: Fragments of Turkish faience cups, 3: fragment of a Chinese porcelain cup, 5-6: fragments of Turkish black jugs fired in a reduced atmosphere, 7: glazed neck fragment of a Turkish jug, 8-10: fragments of glazed spouted Turkish jugs. - 1, 3: trial trench „B”, 2: Glass factory, 4: section I. through the road, 5-6, 8-10: Machine factory – Sports ground, 7: trial trench I. - 17th century



10. kép: 1-2, 5: Mázas írókázott tányérok töredékei, 3: többszínmázaz edény oldaltöredéke, 4: ónmázaz fajansztöredék, 6-7: mázas fazekak töredékei. - 1-2, 6-7: Próbaásatás/1953, 3-5: III. útátvágás. - 1-2, 5-7: 17. század, 3-4: 16. század utolsó harmada?

Fig. 10. 1-2, 5: Fragments of glazed plates with floral decoration, 3: body fragment of a polychrome glazed vessel, 4: tin-glazed faience fragment, 6-7: fragments of glazed pots. - 1-2, 6-7: trial trench, 1953, 3-5: section III through the road. - 1-2, 5-7: 17th century, 3-4: last third of the 16th century?