

Petánovics Katalin

A zalaszántói tájház - egy népi műemlék viszontagságai¹

I.

Az 1950-es – 1960-as években a hagyományos paraszti falu életformájában s ezzel együtt külsőségeiben is végképpen megváltozott, befejeződött az az átalakulás, amely valójában már az 1930-as évektől megkezdődött. Egymás után bontották le a régi lakóházakat, hogy helyettük egyen-sátortetős, kocka házakat építsenek, amelyek kétségtelenül egészségesebbek és kényelmesebbek voltak, csak éppen semmit sem őriztek meg a korábbi épületek tájba illő szép formáiból, építészeti értékeiből.

A pusztulás gyorsasága arra ösztönözte a szakembereket - építészeket, néprajzkutatókat - hogy mentsek meg, ami még megmenthető. Országos méretű feltáró munka indult meg, amely tíz-tizenkét éven át tartott, s felmérhetetlen jelentőségű dokumentációs anyagot eredményezett. (FÜZES 1997) Ekkor születtek meg a regionális szabadtéri néprajzi múzeumok tervei, amelyek közül elsőként a zalaegerszegi Göcseji Falumúzeum készült el Szentmihályi Imre, Barabás Jenő és Tóth János tervei alapján.²

A szakemberek arra is törekedtek, hogy a megőrzésre méltó házak eredeti helyükön, valódi falusi környezetükben maradjanak meg, ahol élőben tárják a látogatók elé a régi magyar falvak építészeti örökségét, gazdálkodásának és a lakáskultúrájának emlékeit. E célkitűzéseket az OMF-en és a megyei múzeumi igazgatóságokon kívül többnyire a falu vezetősége is támogatta, segítséget nyújtva a házak hiteles berendezéséhez és fenntartásához, mert úgy vélték, hogy a tájház rangot ad a településnek.³

Később alábbhagyott mind a hivatalos, mind a helybéli lelkesedés, mert az öreg, folytonos karbantartásra, felügyeletre szoruló házak rengeteg pénzt emésztettek fel.

Zalaszántó azon települések közé tartozik, amelyek fontosnak tartják régi örökségük védelmét. Ennek kö-

szönhető, hogy az önkormányzat - élén Huszti Zoltán Ferenc polgármesterrel, aki egyben a falu Honismereti Egyesületének elnöke is - közel húsz épületre terjesztette ki a helyi védettséget. Ennek az a lényege, hogy a lakók belül átalakíthatják a házukat, de a külsejét nem változtathatják meg, s nem bonthatják le.⁴ (1-2. kép)

A tájházak egy része a falvak legszebb - s ebből következően a legmódosabbak - épületeit képviselik. Talán valamivel kevesebb helyen gondoltak a szegényekre, pedig mindenütt ők voltak többen, s megérdemlik, hogy az utókor őket se feledje már csak azért sem, mert házaik igen régies építészeti elemeket őriztek meg, hiszen nem volt módjuk gyökeres átalakításra.⁵

A zalaszántói tájház sorsa akár példaként is szolgálhat részben arra, hogy nem könnyű feladat egy ház hiteles rekonstrukciója még akkor sem, ha őrzi régi formáját, részben arra, hogy egy tájház megfelelő üzemeltetése milyen gondokkal, feladatokkal és buktatókkal járhat.

II.

Zalaszántó Keszthelytől 18 kilométerre, a szántózsidi medence nyugati szélén helyezkedik el.

Az ide utazókat számos látnivaló fogadja: legismertebb a Tátika vár, amelyet a 13. század közepén építtetett a veszprémi püspök. A felépült várat 1257-ben említik először. 1589-ben a törökök elpusztították. (SZATLÓCZKI 2002, 140) A későbbi források már romként említik és ma is így látható, bár régészeti kutatása és konzerválása folyik.⁶

Kisfaludy Sándor hosszan hömpölygő romantikus történeteket - regéket - álmodott a balatonfelvidéki váromok hajdani boldogtalan lakóiról, köztük Tátika „vércse lakta váráról. S két fiatal magyar szívnek - Szerencsétlen sorsáról.” (KISFALUDY s. 1902, 19) E történeteket feldolgozta Kovács J.: A Balaton múltja

és regevilága c. könyvében is, amely a nép közé kerülve folklorizálódva tovább él. (PETÁNOVICS 1991)

A várhoz más, derűsebb monda is fűződik: a várnagy béna lánya meggyógyul Hévíz csodás erejű vizétől és boldog lesz. - A nép a várhegy barlangját borospincének képzei, s úgy tudja, hogy az évszázadok alatt ugyan a hordók elkorhadtak, de a bort egy különleges hártýaburok fogja össze, és az megmaradt.⁷

Templomukat Szt. Kozma és Damján tiszteletére szentelték.⁸ A régészeti kutatások tisztázták a templom román és gót részeit, amelyek részben a 13. részben a 14-15. századból valók. (KOZÁK 1962) A faluban összesen 16 útszéli kereszt és szobor van, közülük kettőt amerikai-magyarok emlékére emeltek. (RÉTHELYI 1984) (3. kép)

A templomtól északra fekvő zömök kis kápolna pontos korát nem ismerjük. Formája szerint középkori eredetű lehet. (NÉMETH 1979) A 19. században átépítették és Szt. Vendelt választották védőszentjéül. (KRASZNAY 1989) Az állatok oltalmazójának külön szobrot is állítottak a falu végén.⁹ Szt. Donát pártfogásába ajánlották a szőlőiket s az 1914-ben épült hegyi kápolnát, amelyet az augusztusi búcsú napjára szőlőfürtökkel díszítenek fel, és ünnepélyes külsőségek között ülik meg a napját.¹⁰ A legújabb, s e vidéken különleges látnivaló a község melletti Világosváron 1992-ben épült buddhista szentély, a sztúpa, a legrégebb pedig a falu határában lévő közel száz tatárhalom, vagy ahogy a faluban nevezik, *török-hagyás*, ami valójában a bronzkorvégi-koravaskori urnasíros temetkezés maradványa. (BAKAY – KALICZ – SÁGI 1966)

A települést 1236-ban említik először, ekkor a veszprémi püspök birtokolja. Többszöri tulajdonosváltás után az 1740-es évektől Festetics Kristóf szerzi meg, és egészen 1945-ig a család kezén marad. (KOVACSICS 1991)

A falu - a környék községeihez hasonlóan - eredetileg egyutcás volt, ma is ez adja a karakterét. A mellékutcák később, a 20. században alakultak ki, s ezen az sem változtat, hogy egy-egy mellékutcában néhány régi épület már a 19. században is állt. (4-5. kép)

Az 1900-ban végzett összeírások szerint a község 375 lakóházából 350 tömés- vagy kőfalú, nádas vagy zsúpos tetejű.¹¹ Zalaszántón és a környékén elsősorban a helyben található terméskőből építkeztek, de a korábbi századokban borona- és sövényfonásos falú házak, és a földből (különféle módszerrel) rakott falak sem voltak ritkák. (JANKÓ, 1902 – VAJKAI, 1964)

A nyeregtetős házakat a keskeny telkek egyik szélére, és közvetlenül az utcaszintre építették. A szabadon hagyott homlokzatokat gyakran élére rakott *téglacsipke* keretezte, középen pedig stukkó díszítette. (6. kép)

A lakóházak helyiségei a 19. századtól a 20. század első feléig egymás után - sorosan - épültek az istállóval, ólakkal, a módosabbaknál a pajtával együtt. A pajtákat néha az udvar végén - mintegy lezárva azt - keresztben helyezték el. A 19. században a gazdagabbak háza négy osztatú volt: szoba - füstökonyha - szoba - kamra. A szegényebbeknél: szoba - füstökonyha - kamra. Az ő portájukon pajta csak ritkán fordult elő.

A füstökonyhás házak minden helyiségének az ajtaja a szabadba, vagy egy nyitott tornácba torkollott, amelyet itt és Dunántúl nagy részén *pitarnak* neveznek. Ezzel akadályozták meg, hogy a kemencéből, a nyílt tűzről, vagy egyéb tűzhelyről felszálló, s a konyhában szabadon terjedő füst bejusson a lakás többi helyiségébe is.¹² Országszerte - s így Zala megyében is - a 19. század vége felé készült házakat a gyakori tüzesetek megelőzése miatt többnyire kéményesre építették már, de a hatósági tiltó rendelkezések dacára még a 20. század elején is készültek füstökonyhás házak.¹³ A biztonságosabb kémények hatására azonban a régi házak átalakítása a 20. század első évtizedeiben mégis fölgyorsult, csak a szegények laktak továbbra is kéménytelen házakban.¹⁴

A konyhák füsttelenítésének a megoldásával átalakult a lakótér. A kemencét a legtöbb helyen lebontották, és a kamrában vagy másutt építették fel ismét, a fűtést és a főzést különböző technikákkal (tégglából, vályogból rakott, később fémből) készült tűzhelyekkel oldották meg. Ezentúl a konyha lett a család nappali, sokszor éjjeli tartózkodási helye is. A többi helyiség számára pedig a konyhából ajtókat nyitottak.

Az 1960-as évekre Zalaszántón megfogyatkozott a zsúpos házak száma. Addigra a többség igyekezett cseréppel vagy náddal pótolni a nehezen beszerezhető zsúpot. Lebontották a falu legöregebbnek tartott füstökonyhás házat, a legendás *boszorkányházat* is, amelyből - a hagyomány szerint - alagút vezetett Tátika várába.¹⁵

Csupán egyetlen ház maradt, amely - véleményem szerint - megépülése óta alig változott. (7. kép). A Vadász utca déli házsorának legszélső házat két idős ember lakta, apa és lánya, akiknek sem ereje, sem lehetősége nem volt a komolyabb változtatásra. Mindig is szegényen és szerényen éltek. Vagyonuk szőlőből, 800 négyszögöl földből, a házhoz tartozó telekből és egy hold juttatott földből állt.¹⁶ Két igásthén, sertés és baromfiak egészítették ki a gazdaságukat.

A ház észak-déli irányban helyezkedik el a telken. Homlokzatának folytatásaként épült két kő kapuszlóphoz deszkából készült kétszárnyú kapu tartozik.

A három osztatú épület a nyugat-dunántúli füstökonyhás-kályhás háztípusba tartozik. Mindhá-

rom helyisége, - a szoba - a volt füstökonyha - és a kamra ajtaja az ún. lopott tornácba, vagy ahogy itt nevezik a félköríves tornácbejáratra utalva, a *bóthajtásos pitarba* nyílik. (8. kép). A lakóház végoromfalához toldották az istállót, ennek falához csatlakozik az 1960-as években épült téglá tyúk- és disznóól, majd a faskamra és az árnyékszék következik. (9. kép). Az épületegyüttestől kicsit távolabb állt a gerenda alapra rakott, deszkaoldalú, nádtetes *hidas*, - korábban ezt használták disznóólként - amelynek padlásán volt akkoriban a tyúkok helye is. Közélemben áll a galambdúc.

A lakóház fala sárba rakott, tapasztott terméskő. Ez a falazási technika a paraszti gyakorlatban a 18. századtól a 20. századig nyomon követhető. (BARABÁS – GILYÉN 1979, 42). Egyedül a homlokzat csipkézete készült téglából a faluban gyakori oromdíszekhez hasonlóan. Az épület nyeregtes, szelemenes, szarufás szerkezetű. Szelemengerendája az oromfalra és a véghomlokzatra támaszkodik. Héjazata eredetileg zsúp volt, nádtetőt a termelőszövetkezet megalakulása után kapott, amikor nem tudtak már zsúphoz jutni. A héjazat gerincét *szegésnek* nevezik.

A helyiségek mennyezete gyalult deszkaborítású. Minden második deszka két-három centiméter szélesen ráfekszik a melléte lévőre. A szobában négy keresztgerenda van - egyikre késtartót szegeztek - a konyhában és a kamrában egy-egy keresztgerenda tartja a födémét. A deszkákat a padlás felől vastagon lesározták és elsimították.¹⁷ (10. kép)

A szoba, konyha, kamra, pitar padlózata döngölt agyag. Egyedül az istálló kapott kőlap burkolatot.

1993-ban építészhallgatók és tanáraik számos régi zalaszántói házat felmértek, többek között a Ferenczi portát is.¹⁸ (11. kép) Ezt követően 1999-ben Kerner Gábor építész készített egy rekonstrukciós tervet, amelynek célja a meglévő állapot szakszerű konzerválása, illetve a megnagyobbított homlokzati ablak helyett egy vagy két eredeti kisméretű ablak visszaállítás volt.¹⁹ (12. kép) 2003-ban a Zalaszántói Önkormányzat felkérte Balassa M. Ivánt, az ICOMOS Népi Építészeti Bizottsága elnökét, hogy írjon egy részletes szakvéleményt az épületről, ami el is készült 2003. május 20-án.²⁰ Véleményét, feltételezéseit röviden idézem.

1. A ház építésének időpontját a 19. századra, de inkább a század közepére datálja.
2. Úgy véli, hogy az épület „a helyszíni szemlén is megállapíthatóan *több átalakításon esett át.*” (Kiemelés a továbbiakban is a szerzőtől.) Legszembetűnőbb az utcai ablak megnagyobbítása, amely helyett eredetileg egy vagy két kis ablak lehetett.
3. Az átalakítások miatt - mint írja -,*az alaprajzi*

elrendezés is változott. Az épületszerkezetből és a hasonló épületeknél szerzett tapasztalataimból adódóan feltételezem, *hogy korábban a ház két, nagyjából egyforma nagy helyiségből állt, a 470 x 484-es szoba után volt egy 420 x 484-es, valóban füstökonyha. Erre vallanak az épület második részében lévő szokatlanul vékony osztófalak,²¹ továbbá az is, hogy a szoba jelenlegi, eltérőből nyíló ajtaja új, esetleg másodlagos elhelyezésű. Így tehát korábban (az építéskor?) kéthelyiséges volt a ház, mindkettőnek a szabadba nyílt az ajtaja...*”

4. *A második... helyiségnél (vagyis a konyhánál) az sem kizárt, hogy födéme sem volt, vagy legalább is egy részén lepadlásolatlan volt. Erre vall, hogy a mai kamrában az épület egész szélességét átéri ... a keresztgerenda, míg a jelenlegi konyhában csak... a vékony keresztfalig nyúlik a keresztgerenda*”.

Sajnos, a ház eredeti tulajdonosai közül már senki sem él, aki az épület múltjával kapcsolatosan bármilyen felvilágosítást adhatott volna, ezért födém- és falkutató híján, amely kétséget kizáróan eldönthetné a felmerült problémákat, csak a táji-történeti házfórmák összehasonlítására támaszkodhatunk saját - a fenti megítéléssel nem mindenben egyező - feltételezésünk bizonyítására.

A szoba-konyha-kamra beosztású - soros elrendezésű - parasztház a 19. században a Kárpát medence szinte minden táján általánosan elterjedt. (ZENTAI 1997, 139.) A Vadász u. 20. számú ház ezt az alaptípust képviseli. Erről a típusról adnak hírt a közép-, a nyugat- és dél-dunántúli - zalai - házfelmérések, ahol számos községben és szőlőhegyen fényképezték és rajzolták le a régi házakat a kutatók a 20. század folyamán.²²

E dunántúli házak egyik jellegzetessége a sokféle tornác-változat - közülük is leggyakoribb az udvari homlokzatos szegélyező oldaltornác - de igen széles körben alkalmazták a 19. században a lopott tornác néven ismert nyitott előteret is.²³

A fent leírtakból egyértelmű, hogy átlagos és általános háztípusról van szó, amelyet aligha másodlagosan alakítottak ilyené egy kéthelyiséges házból annál is inkább, mert különálló udvari kamra híján az építetőknek a tárolást is meg kellett oldaniuk.

Másodikként vizsgáljuk meg Balassa M. Ivánnak azt a hipotézisét, hogy a konyhának eredetileg egyáltalán nem-, vagy csak részlegesen volt mennyezete. A mennyezet nélküli konyha szórványosan még a 20. század elején is előfordult Somogyban és Baranyában, de valójában a Dunántúlon a 19. század elején már nem építettek ilyeneket. Helyette a lepadlásolt füstökonyhák terjedtek el, ahonnan a füst csak az ajtón vagy egyéb, e célra készített nyíláson távozott el. (BARABÁS 1969, 342 – Uő. 1970, 279)

A zalaszántói ház építésének az ideje - tágabban a 19. század, szűkítve és valószínűbben a század közepe - mindenképpen a füstökonyhák uralkodóvá válásának korszakába esik. Ezen a vidéken pedig egyáltalán nem szólnak sem a korabeli, sem a későbbi leírások mennyezet nélküli konyhákról. Ezek után úgy vélem, hogy a konyha mennyezetének későbbi beépítését az sem bizonyíthatja, hogy az egyetlen keresztgerenda csak „a vékony keresztfalig nyúlik.” Éppen ellenkezőleg szerintem azt mutatja, hogy a konyha eredetileg is a mostani alapterülettel épült. Eleve rövidebb volt a mellette lévő két helyiségnél (a szobánál és a kamránál - ez egyúttal megmagyarázza a kamra hosszabb keresztgerendáját is) mert - ahogy az alaprajzon is jól látszik - belőle „lopták el” a *pitart*, tehát a födémét és a gerendát is hozzá méretezték. A kis előtér mennyezetét tartógerenda nélkül deszkázták be.

Mindezek ellenére tegyük fel, hogy utólag választották le a konyhából a kamrát. Ez esetben a legkézenfekvőbb és a legegyszerűbb megoldás az lett volna, ha az új helyiség ajtaját a szabadba nyitják, ahogy ez a füstökonyhák esetében szokásos volt. Itt azonban nem ez történt, hanem a szoba, a konyha és a kamra ajtaja a lopott tornácból nyílik.

Ha a ház eredetileg nem lopott tornácosra épült volna, hanem kéthelyiséges, nagyjából azonos méretű, udvarra nyíló ajtajú szoba-konyhásra, akkor a tulajdonosoknak igen nagy átalakítást kellett volna végezniük (konyhába hosszirányú válaszfal építése, ami elválasztja a tornáctól; a tornác ívelt bejáratának kialakítása; az ajtók áthelyezése) csak azért, hogy a három helyiség ajtaja egy előtérbe kerüljön. Más okot nem látunk, mert a konyha továbbra is füstös maradt, lényegi változás nem történt a ház működésében.

Úgy gondolom, hogy a leírtak alátámasztják a lakóház mai alaprajzának eredetiségét.

Számos, hozzá hasonló ház volt korábban Zalaszántón és a környező falvakban is. A konyha kettős vagy másként felezett ajtaja nagyon régi, s eredetinek tűnik a kamra kisméretű (80 x 145 cm-es) ajtaja is.²⁴ Egyedül a szobaajtó látszik újabbnak az előbbi kettőnél.

A Ferenczi család a 19. század közepe óta ebben a házban élt a 20. századi lakásigényekhez képest ugyancsak szokatlanul régies körülmények között. A velük egy utcában lakó rokonaik és szomszédaiak szerint Zalaszántón az övék volt az utolsó füstökonyhás ház. Úgy emlékeznek, hogy a termelőszövetkezet megalakulása után öt-hat évvel, tehát az 1960-as évek közepén alakították át, mert a ház utcai oromfalának egy része kidőlt. Ezt téglával újra falazták, majd az addig fehérre meszelt utcai homlokzat sötétszürke kőporos vakolatot kapott, és egyúttal a kisméretű hat szemes utcai ablakot is két-

szárnyúra nagyobbították. (13. kép) Ugyanakkor a szoba hasonló méretű udvarra néző kis ablakát érintetlenül hagyták.²⁵ (14. kép)

Az építkezés alkalmával kéményt rakat-tak, s a konyhából kidobták a négyszögletes kemencét. Egyébként minden maradt a régiben. A konyhaajtó feletti sarokban meghagyták a füstnyílást, és nem cserélték ki a füstökonyhák jellegzetes, alsó és felső részből álló *kettes-* vagy másként felezett ajtaját sem. A felső ajtó kinyitásával ugyanis nemcsak a füst szállt ki a szabadba, de a fényt is onnét kapta az ablaktalan konyha, s világosságra a kémény megépítése után is szükség volt, mert ha az időjárás engedte, nem pazarolták a villanyt.²⁶

A ház falát kívülről átlagosan 40 cm széles, az udvar felé lejtő döngölt agyagszegély - *vízvető domb* - övezi, amely a fal alját védi a beázástól.

Az épületet a régi és az új tulajdonosok egyaránt gondosan karban tartották. Minden évben kétszer - húsvétra és az őszi búcsúra - javították, sározták a fagytól, nedvességtől leomlott tapasztást. A jól összedolgozott, megtaposott pelyvás sarat a megnevesített falra rácsapták, vizes kézzel egyenletesre simították, majd száradni hagyták. Amikor megszikkadt - *megfókodott* - de még nem volt száraz, akkor bemeszelték, hogy a mész megköthessen a falon, s ezáltal megakadályozza a sározás megrepedezését. Fekete por, víz és mész keverékéből a fal alját kb. 50 centiméteres sávban kékesszürkére meszelték, a fal tövét pedig mintegy négyujjnyi szélesen híg sárga agyaggal húzták el.

A házat belülről évente szintén kétszer fehérre meszelték, javították, s itt is sárga csíkot festettek a fal alá. Egyedül a füstökonyhát szokták évente többször meszelné, de nemcsak a falakat, hanem a deszkás, gerendás mennyezetet is.²⁷ A szobában a fa födémét meghagyták eredeti, az idők folyamán megsötétedett színében, amelyet valamivel le is kenhettek, de a falhoz csatlakozó felületét kb. 20 cm szélesen mintegy „keretként” mindig fehérre meszelték.

A *pitvar*, a konyha, a szoba és a kamra agyagpadlóját vízzel tejfölsűrűre elkevert sárga agyagos masszával *sikálták* föl szombatoként egy nyeletlen meszelővel. Ferenczi Aranka a szoba földjét rongyszőnyegekkel borította be, hogy ritkábban kelljen mázolni.

A ház berendezése is meglehetősen régies és szegényes. Az utcabeli szomszédok és rokonok, akik szinte naponta megfordultak a lakásban, egészen pontos leírást adtak nemcsak a bútorokról, hanem azok elrendezéséről, helyéről is.

A szobában közvetlenül az ajtó mögött egy kétajtós szekrény volt. Tetején színes poharak sorakoztak, felette lógott a falra függesztett tálal, mintás tányérok. Az udvarra néző kisablak előtt volt a Singer varró-

gép, azután egy *vetett ágy* következett, amelyben az új és a használaton kívüli ágyneműket halmozták föl. Az ajtóval szembe - az utcai ablak mellé - helyezték el az alacsony, kétajtós szekrényt, a *kászlit*. Tetejét hímzett terítővel takarták le, s arra porcelán poharakat, egymásba rakott szép tányérokat, ovális talpas tükröt és egyéb csecsebecskéket raktak. Aljában fehérneműt tartottak. Az ablak másik oldala mellett lévő sezlonon aludt Ferenczi Aranka, azután ismét egy kétajtós szekrény jött, majd a sort az idős apa régies ágya zárta be. A szoba konyhával közös falát egy, a padlózatra épített négyzet alakú (42 x 42 x 17 cm, fehérre meszelt, alján sárga csikkal elhúzott) téglalapozaton álló öntöttvas kályha és a vasvázas mosdóállvány foglalta el.²⁸ A szoba közepét a négy székkal körülvett régi nagy fiókos asztal uralta. A szabad falrészen olajnyomatós keretezett szentképek lógtak.

A konyha szoba felé eső belső sarkát - és részben a szobával közös falát - a négyszögletes kemence foglalta el. Ebben az 1950-es évekig kenyeret sütöttek. Mellette volt a zománcos asztali sparihelt, ezen főztek, s ezzel fűtötték a konyhát. A konyha nyugati falához támaszkodott a vizespad két vödörrel, majd következett a *hastók* (bontószék) amelyet disznóvágáskor bontószékként, egyébként asztalként használtak. A kidobott kemence helyére konyhaasztal, a tönkrement sparihelt helyére egyszerű kis gáztűzhely került. A konyha díszét a falba vert szegekre aggatott nagy zománcos fazekak, lábasok, vejlingek, fedőkkel megrakott fedőtartó, téasztaszagató formák és egyéb, ritkán használatos edények alkották.

A kamrában az ajtóval szemben *öreg kászli* állt, tetején befőttés üvegek, savanyúság, a konyhával közös fala mellett a lisztesláda, a kamra sarkában a kenyérsütés eszközei kaptak helyet.

A pitvarból létrával jutottak a padlásra a mennyezethez vágott, deszkával fedett nyíláson át. Minden terményt - kukoricát, gabonát, babot, diót - , és minden húsfélét - sonkát, kolbászt, szalonnát - ott tárolták, mert a padlás szellős volt, hőmérsékletét a kitűnően szigetelő vastag zsúp-, később a nádtető biztosította.

Az istálló padlásán volt a tehének szénája, oda is létrával jutottak fel kívülről, az oromfalba helyezett ajtón át. A szalmát kazalba rakták az udvaron, a kékbe kötött kukoricaszárat gúla alakban szintén az udvaron tartották. Ez utóbbit télen a régi disznóól mellé támogatták, hogy megvédjék az állatokat a deszkák résein beáramló hideg ellen.

A ház udvari homlokzatával szemben volt a tulipánnal, dáliaival beültetett kiskert, amelyet élére rakott téglasor szegélyezett. Az udvari ablak előtt álló egyszerű virágpadon kimustrált zománcos edényekben muskátliültettek. A veteményeskert az udvar végén, a sertsől és a galambdúc mögött kapott helyet.

A ház előtt, a kiskapu falazott kapubálványához támasztva egy kb. 40-50 cm magas, simára metszett tetejű nagy kő volt valaha. Rajta szokott üldögélni Ferenczi Aranka anyai nagyapja, az öreg Nagy Vendel. A kő eltűnt, senki sem tudja, hova lett.

Ferenczi Aranka (1920-1992) egyedül élt. Beteges lévén eltartási szerződést kötött a vele szemben lakó Nagy Józsefekkel, akik halála után megörökölték az ingatlant.

A falu képviselőtestülete - a polgármester indítványára - szerette volna a házat megmenteni, s tájházként bemutatni. Az új tulajdonosok beleegyeztek. 1993-ban a műemléki védettség kérelmezése előtt területileg illetékes néprajzkutatóként kikérték a véleményemet a házzal, s a berendezéssel kapcsolatban. Mivel az épület -koránál s építészeti értékeinél fogva megfelelt a népi műemléki védettség feltételeinek - azt javasoltam, hogy semmi lényeges változást ne csináljanak se az épületen, sem a berendezésben. Egyedül a házhoz nem illő sötétszürke kőporos homlokzati vakolást kellene eltávolítani, s helyette visszaállítani az eredeti fehér meszelést. A szomszédok szerint a tulajdonos csak azért vakoltatta erre a sötét színre, mert betegsége miatt szabadulni akart az évenkénti meszelés gondjától, és nem azért, mert tetszett neki. Az utcára néző ablakot sem nagyították meg annyira, hogy feltűnően zavaró lenne, ezért azt indítványoztam, hogy hagyják meg mostani állapotában annál is inkább, mert jelzi azt a törekvést, hogy legalább az utcafront legyen a 20. század igényének megfelelő.

Ugyanez az álláspontom a szoba jelenlegi állapotáról is. Ha visszaállítanának egy hagyományosnak tartott ún. sarkos berendezést, - amint ez fölmerült egyesek részéről - meghamisítanák a valóságot, s egy mesterkéltséggel, talán sohasemvolt életeret teremtenének a szobában. Hasonlóan foglaltam állást a kemence újbóli megépítésével szemben is - amelyet a műemléki hivatal javasolt - mert a kemence a füstökonyha része volt, most pedig a háznak van kéménye. Valóságghűbb megoldásnak tartom, ha következetesen megmaradnak a ház mostani állapotánál. Az emberek körülményei az étellel s az évekkel együtt változnak, s ezt a változást egy szegény család szerény lehetőségein keresztül most módunk van bemutatni.

Szabadtéri Néprajzi Múzeumaink és tájházaink lakásbelsőit többnyire a 20. század eleji hangulatot őrzik, s a látogató mindenütt hasonló sémával találkozik egy-egy tájon belül. Most élünk a lehetőséggel, mutassunk be eredeti helyén egy olyan házat, amelynek korát építési sajátosságainál fogva a 19. század közepére datálhatunk, s amely tipikus példája a dunántúli füstökonyhás paraszti építészetnek - s végül amelyik terméskő falazási anyagánál fogva a Balaton északi feléhez kötődik.

A képviselőtestület a fenti vélemény szerint terjesztette fel az épületet a műemléki védelemre, amelyet 1994-ben megkapott.²⁹

Az örökösök minden igyekezete ellenére, a tájház szerény egymagában, reklám nélkül nem vonzotta a látogatókat, ezért megváltak tőle. A faluban lakó német állampolgár vállalkozása felkarolta a hamvába holt kezdeményezést és 1999-ben életjáradék fizetése ellenében megvette a házat a hozzátartozó telekkel együtt. Igazi parasztudvart akart létrehozni, állatokkal, kerti növényekkel, virágokkal, hogy élővé és természetessé tegye a környezetet. Elképzelését a műemléki hivatal is támogatta, kikötve az épület szakszerű felújítását, s az üzemeltetéshez szükséges vizesblokk megépítését.

Sajnos, az új tulajdonos minden szakismeret és hozzáértés nélkül átformálta az udvart: lebontotta és elégette a régi deszkából épült hidast (sertésólat), minden engedélyt mellőzve takarmánytárolókat és ólakat épített a hagyományos paraszti lélettől idegen állatok (őz, szarvas, vaddisznó, póni és különböző szárnyasok) számára.

A lakóház berendezését is átformálta. Részben elvitt tárgyakat belőle, részben más helyekről származó, régiségpiacon vásárolt eszközökkel akarta „gazdagítani” a lakásbelsőt, tönkre téve a házban lakó nemzedékek által használt és megőrzött tárgye-gyűttest. Reményeiben csalódott, mert a magas belépődíj visszariasztotta a látogatókat, s egy év múlva bezárta a tájházat. A ház örökösével szemben sem teljesítette a kötelességeit, ezért megtámadták a vele kötött szerződést, s három év múlva - megnyervén a pert - felbontották azt. Az épület most már az önkormányzat tulajdonába került, s kötelezték a német állampolgárt, hogy az eredeti állapotnak megfelelően adja át mind az udvart, mind a ház berendezését. Ez megtörtént, de az épület megsínylette az évekig tartó bezártságot.

Az önkormányzat szeretné ismét - most már szakszerűen - működtetni a tájházat, visszaállítva az udvar, a kert hajdani állapotát, és a konzervált, megjavított bútorokkal helyreállítani a lakóház ápoltságát.

Tapasztalatból tudjuk, hogy egy egyszerű kis lakóház - bármilyen helytörténeti jelentősége legyen is

- önmagában nem jelent vonzerőt.³⁰ Ezért ide illő programokat kell szervezni. A tájház tágas, gyönyörű panorámával keretezett telkén folklórműsorokat, népművészeti bemutatókat, gyermekfoglalkozásokat, falunapot lehetne tartani.

A tájház működtetése érdekében bizonyos engedmények elkerülhetetlenek, másként a tervezett programokat nem lehet megvalósítani. Ez az engedmény egy pajta felépítése lenne. Korábban szóltunk róla, hogy a szegény embereknek általában nem volt pajtájuk, bár kivétel akadt. Ezen a portán sem volt. Az előadások, a népi mesterség-bemutatói (rossz idő esetén a vendégek) számára mindenképpen szükség lenne egy hajlékra. Javasoltam hogy építsenek egy olyan - a házhoz igazodóan szerény méretű s a faluban ismert - (téglaoszlopokon álló, nyitott vagy deszkás oldalú) *lábaspajtát*, ahol a simára döngölt agyagpadlón táncolni is lehet, vagy dobogókból álló, könnyen szétszedhető színpadot is felállíthatnak benne, amelyet a pajtában tárolhatnak, ha nincs rá szükség.

A hagyományos formában épült pajta tehát jól illeszkedne az udvar épületeihez, miközben több feladatot is ellátna. A háború előtt a falusi fiatalok rendszeresen rendeztek táncmulatságokat - batyusbálokat - a pajtában, tehát ez a másodfunkció sem idegen a gazdasági épülettől.

A tervek szerint a tájház mintegy centrumként működne. Innét indulnának a turisták a bevezetőben említett látnivalók megtekintésére, vagy éppen itt fejeznék be, pihennék ki a kirándulás jóleső fáradalmait.

Hogy mindez megvalósuljon, még sok tennivaló vár a tulajdonos önkormányzatra: meg kell erősíteni a tetőszerkezetet, helyre kell állítani a homlokzatot, a lakásbelsőt, a kertet, a kerítést, s meg kell építeni azokat a kommunális létesítményeket, amelyek a turisták fogadásához szükségesek. És meg kell szervezni a tájház folyamatos és színvonalas működtetését is. A képviselő testület tisztában van a feladatokkal, a tetterre kész akarat nem hiányzik s azon fáradoznak, hogy a már ismert látnivalók mellett egy újjal is meglepjék az idelátogatókat, remélve, hogy majd jól érzik magukat abban az életre keltett környezetben, ahol valójában megállt az idő.³¹

Jegyzetek:

- ¹ Dr. Németh József elsősorban irodalomtörténész, de mint minden iránt nyitott kutató, más témák is érdekelték, többek között Zala megye műemlékeivel is foglalkozott. E kis tanulmánnyal - amely újabb adalékkal egészíti ki a meglévő zalai népi műemlékek sorát - kívánok belső békeességgel, egészséggel és lankadatlan alkotókedvvel megáldott hosszú éveket őszinte szeretettel és nagybecsüléssel.
- ² 1966-ban kezdték építeni, és 1968-ban nyílt meg a látogatók előtt. A Falumúzeum az építészeti emlékekkel együtt megőrizte a hagyományos göcseji paraszti gazdálkodás és életmód tárgyi emlékeit is.
- ³ Tájházak Zala megyében: Kávás, Zalalövő, Csesztreg, Galambok, Gyenesdiás, Zalaszentő.
- ⁴ Az önkormányzat évente meghatározott összeget utal ki számukra, hogy ösztönözzék őket a házak rendbetartására, s hogy ne érezzék tehernek a megkötöttségeket. Helyi védettséggel rendelkező házak: Fő u.: 75/240; 79/224; 91/219; 85/218; 97/209; Keszthelyi u.: 2/4; 8/6; 35/296; Szabadság u.: 7/33; 11/335; 19/339; 22/406; 28/403; 31/347; Zrínyi u.: 42/431. Ezen kívül műemléki védelmet élvez még Bordács Attila Fő u. 97. sz. háza. Törzsszáma OMF I/VK- 10847.
- ⁵ Zala megyében ilyen házak a galamboki, a gyenesdiási pásztorház és a zalaszántói tájház.
- ⁶ Huszti Zoltán Ferenc polgármester tájékoztatása szerint a távlati tervekben szerepel a palotaszárny két földszinti termének a helyreállítása, ahol a vár történetével kapcsolatos kiállítás rendezésére kerül.
- ⁷ Bálint Imre 1989, 15–37
- ⁸ Ünnepek szeptember 17-e. Kozma és Damján a keleti és a nyugati egyházban egyaránt tisztelt vértanú testvérpár. Kozmát inkább az orvosok, Damjánt a patikusok tisztelték. (Bálint Sándor 1977, II. 302–303) A templomban látható a két szentről készült festmény, H. Bauer bécsi festő 1893-ban készült műve. (KRASZNAY 1989, 10)
- ⁹ Ünnepe október 20-a. Padányi Bíró Márton (1696-1763) veszprémi püspök Vendel tiszteletet szorgalmazó tevékenységének eredményeként a veszprémi egyházmegye igen gazdag Vendel emlékekben. (BÁLINT S. 1977, II. 386–387) - A szobrot 1906-ban állította a község.
- ¹⁰ Ünnepe augusztus 7-e. A villámcsapás és a jégeső távoltartásáért könyörögnek hozzá. Legtöbb kápolnája a 18-19. században épült, de az újabb korban is, amint azt a zalaszántói példa mutatja. (VAJKAI 1958, 12)
- ¹¹ 1876-ban azt írják a Keszthely környéki építkezésekről, hogy „a házak mind terméskőből s ritkán téglából nádtetővel épültek.” Bátorfi tudósítását idézi VAJKAI 1973, 96
- ¹² A 20. század elején Jankó János úgy látta, hogy a balatonparti falvak házáinak egyharmadán nincs kémény, a füst az ajtón tolul ki. (JANKÓ 1902, 189) - Keszthelyen a Balaton utcában és a Hajdu (ma Bem József) utcában az 1900-as évek elején még volt füstöskonyhas ház. (MALONYAI IV. 1912, 262)
- ¹³ Kerecsényi E. gyűjtőútjainak tapasztalata alapján írja, hogy Dél-Zala nagy részén a 19. század végén is a favázás-füstöskonyhas építkezés volt az uralkodó. (KERECSENYI 1991, 257) Ugyanezt támasztja alá Tóth János is, aki műemléki felmérései során Göcsejben talált 1903-ban épült füstöskonyhas házat, s 1960-ban még számos kémény nélküli házat látott. (TÓTH 1965, 31)
- ¹⁴ Vajkai A. 1937-44 között 80 balatonmelléki községben 200 füstöskonyhas házat mért fel. (VAJKAI 1973, 82)
- ¹⁵ Csaknem minden várhoz fűződik titkos alagutakról szóló monda. A közeli Szentgyörgyvárról MÜLLER – SZATLÓCZKI – HAÁSZ – PETÁNOVICS 2002, 202 - A várromok titkos alagútjairól ír VAJKAI 1968, XII. 11 a veszprémi Naplóban.
- ¹⁶ Nagy József jelenlegi tulajdonos elmondása szerint a házhoz tartozó 4198 m² belterület felét Ferencziék a leégett szomszédos ház tulajdonosától vették meg még régen.
- ¹⁷ A népi építkezésben leggyakoribb a deszkafödém. Nem tudjuk, hogy mikor honosodott meg, de a 19. században már gyakori volt. (BARABÁS – GILYÉN 1979, 47)
- ¹⁸ A felmérést készítette: Kassai Istvánné, Kassai Máté, Bederna Mónika, Juhász Ilona, Nagy László és Krasznai Juliánna 1993. júniusában. Méréseik szerint a szoba: 22,94 m², belmagassága 2 méter. Konyha: 8,5 m², belmagassága 2,4 m; kamra: 8,5 m², belmagassága 2,4 méter; előtér 3,1 m². Istálló: 13,5 m², belmagassága 2,05 méter.
- ¹⁹ A tervet a „Tátika-Rezi” Kereskedelmi, Szolgáltató, Szállítási és Turisztikai Betéti Társaság számára készítette, akinek képviselője Karl Schimpel.
- ²⁰ Zalaszentő, Vadász u. 20. Népi műemlék és tájház. Szakvélemény. Készítette Balassa M. Iván
- ²¹ A tartó falak vastagsága 52-54 cm, a válaszfalaké 18-20 cm. -A főfalak és a közfalak nemcsak méretben, de anyagban is eltérhetnek egymástól, hiszen más a feladatuk. Vajkai hoz példát arra, hogy a főfalat 56 cm-es kőfal alkotja, míg a szoba falát 25 cm-es sövényfalból készítették. (VAJKAI 1973, 86) -A pölöskefői Pálffy kúria a 19. sz. végén épült. Főfala téglá, a válaszfalak karók közé vert sárfal. G. SZABÓ 1995, 435–36 - BARABÁS 1979, 120 is arra figyelmeztet, hogy egyes helyiségek eltérő anyagú és technikával épített falai eleve nem bizonyítják a más-más idejű építést.
- ²² JANKÓ J. 1902; GÖNCZI F. 1914; VAJKAI A. 1940; KERECSENYI 1991; G. SZABÓ 1995.

- ²³ ZENTAI 1997, 153.; G.SZABÓ 1995. 437; KERECSENYI 1991, 228, 243
- ²⁴ Ilyen alacsony ajtókat csináltak - ritkán - a füstökonyha és a szoba között, mert a magasabban szálló füst így nem juthatott a szobába. Vö. KERECSENYI 1991, 228 egy bucsutai ház felmérésénél 120 cm-es ajtót talált. VAJKAI 1973, 85 egy nemesvámosi házban egy 155 cm-es ajtóra bukkant. Megjegyzi, hogy a kezdetleges épületekre általában is jellemzők a kis méretek.
- ²⁵ Ez is jelzi, hogy mindig csak a legszükségesebb újításokat végezték el a házban -pl. a villanyt beszerelték, kéményt építettek -egyébként semmi másra nem nyúltak. - Elég általános gyakorlat volt, hogyha a szobának két ablaka volt, akkor egyik az utcafrontra nézett, a másik az udvarra. A szomszédok állítják, hogy a Ferenci háznak az utcára csak egy ablaka nézett.
- ²⁶ Ausztriából terjedt a felezett konyhaajtó hozzánk, és a 19. században népszerű lett a Dunántúlon. Az ablak-talan konyhák tulajdonképpen csak az ajtón át kaptak fényt és levegőt egészen a 19. század végéig. (ZENTAI 1977, 174-75)
- ²⁷ A kamra és a lopott tornác deszkás mennyezetét szintén fehérre meszelték.
- ²⁸ A legtöbb füstökonyhas ház szobájában cserépkályha állt. Később a helyükre takaréktűzhelyeket raktak, s azon főztek is. Öntöttvas kályhákat csak elvétve használtak Dél-Zalában-írja KERECSENYI 1991, 255 - A visszaemlékezések szerint Zalaszántón a módosabbaknak volt cserépkályhája, de a szegényeknek nem. Ők öntöttvas kályhával fűtötték a szobát. Ferenciék a vas-kályha csövét a füstökonyhába vezették.
- ²⁹ MJ 9725 Törzsszám 10847
- ³⁰ A szabadtéri néprajzi múzeumok is folyamatos és változatos programajánlatokkal igyekeznek a látogatottságukat megtartani.
- ³¹ 2003-ban restaurálták a 200 éves ún. Pethő Ház utcafrontját, s hamarosan elkezdik az oldalszárny renoválását.

Irodalom:

- BAKAY – KALICZ – SÁGI 1966
Bakay Kornél – Kalicz Nándor – Sági Károly: Veszprém megye régészeti topográfiája. A keszthelyi és a tapolcai járás. Budapest, 1966.
- BALASSA M. 1977
Balassa M. Iván: A magyar népi építészet táji tagolódása a 18-20. században. In: Magyar Néprajz III. Budapest, 1997. 266-288.
- BÁLINT 1989
Bálint Imre: Barangolás a 750 éves Zalaszántón és környékén. Tátika I. Zalaszántó, 1989. 15-37.
- BÁLINT 1977
Bálint Sándor: Ünnepi kalendárium I-II. Budapest, 1977.
- BARABÁS 1969
Barabás Jenő: Füstősház Zalában. Ethn. 1969. LXXX. 333-346.
- BARABÁS 1970
Barabás Jenő: A lakóház füsttelenítéséről. Ethn. 1970. LXXXI. 276-287.
- BARABÁS 1991
Barabás Jenő: Népi építészeti régiók a Dunántúlon. In: Dél Dunántúl népi építészete. Szentendre-Pécs, 1991. (Szerk.) Cseri Miklós 31-44.
- BARABÁS 1997
Barabás Jenő: A magyar népi építészet történetének korszakai. In: Magyar Néprajz III. Budapest, 1997. 289-308.
- BARABÁS – GILYÉN 1979
Barabás Jenő – Gilyén Nándor: Vezérfonal népi építészetünk kutatásához. Budapest, 1979.
- BÍRÓ 1988
Bíró Friderika: Göcsej. Budapest, 1988.
- BÍRÓ 1987
Bíró Friderika: Göcseji Falumúzeum. Zalaegerszeg, 1987.
- DÉDTSHY – SEDLMAYR 1958
Dédtsy Mihály – Sedlmayr János: A zalaszántói plébániatemplom restaurálása. Műemlékvédelem, 1958. 84-87.
- FÜZES 1997
Füzes Endre: Népi építészeti emlékek védelme. In: Magyar Néprajz III. Budapest, 1997. 309-325.
- JANKÓ 1902
Jankó János: A balatonmelléki lakosság néprajza. Budapest, 1902.
- KERECSENYI 1991
Kerecsényi Edit: A tüzelőberendezések változása Dél-Zalában a 19. században. In: Dél-Dunántúl népi építészete Szentendre-Pécs, 1991. (Szerk.) Cseri Miklós. 225-270.
- KISFALUDY 1902
Kisfaludy Sándor: Regék a magyar előidőből. Csobáncz-Tátika-Sömlő, 1902. H. n. 19-62.
- KOVACSICS 1991
Kovacsics József: Zala megye helytörténeti lexikona.

- Keszthely és környéke. Budapest, 1991.
- KOVÁCS 1944**
Kovács József: A Baltonvidék múltja és regevilága. Budapest, 1944.
- KOZÁK 1962**
Kozák Károly: A zalaszántói templom feltárása és környékének középkori története. Arch. Ért. 1962. 220–235.
- KRASZNAY 1989**
Krasznay József: Zalaszántó templomai. Tátika I. Zalaszántó, 1989. 3–11.
- MALONYAI 1912**
Malonyai Dezső: A magyar nép művészete. IV. Budapest, 1912.
- MÜLLER – SZATLÓCZKI – HAÁSZ – PETÁNOVICS 2002**
Müller Róbert – Szatlóczki Gábor – Haász Gabriella – Petánovics Katalin: Szentgyörgyvár története. Zalaegerszeg, 2002.
- NÉMETH 1979**
Németh József: Zala megye műemlékei. Zalaegerszeg, 1979.
- PETÁNOVICS 1991**
Petánovics Katalin: Az elfeledett örökség. (Vállus summásfalú népköltészete.) Budapest, 1991.
- PINTÉR é. n.**
Pintér István: Népi műemlékházak Zala megyében. Zalaegerszeg, é. n.
- RÉTHELYI 1984**
Réthelyi Jenő: Útszéli keresztek Keszthely környékén. Ethn. 1984. XVC. 53–79.
- G. SZABÓ 1995**
G. Szabó Zoltán: „Pitar - kódisállás - forház.” Egy építészeti elem átalakulása három Dél-zalai településen. In: A Nyugat-Dunántúl népi építésze. (Szerk.) Cseri Miklós. Szentendre–Szombathely, 1995. 423–450.
- SZATLÓCZKI 2002**
Szatlóczki Gábor: A Gersei Pethő család és a tátikai váruradalmuk története. Zalaszántó, 2002.
- SZENTMIHÁLYI é. n.**
Szentmihályi Imre: Göcseji Falumúzeum. Zalaegerszeg, é. n.
- TÓTH 1960**
Tóth János: A magyar skanzen és a göcseji Szabadtéri Múzeum. In: Göcseji Múzeum Jubileumi Emlékkönyve. (Szerk.) Szentmihályi Imre. Zalaegerszeg, 1960. 289–302.
- TÓTH 1965**
Tóth János: Göcsej népi építésze. Budapest, 1965.
- VAJKAI 1940**
Vajkai Aurél: Veszprém megye népi építkezése. Népr. Ért. 1940. 32. 1–22; 310–344.
- VAJKAI 1964**
Vajkai Aurél: Balatonmellék. Budapest, 1964.
- VAJKAI 1968**
Vajkai Aurél: A várromok titkos alagútjai. Napló, 1968. XII. 11.
- VAJKAI 1973**
Vajkai Aurél: Füstökonyhás házak a Balaton környékén. Ethn. 1973. LXXXIV. 82–96.
- WINKLER 1979**
Winkler Ferenc: Zalaegerszeg, Göcseji Falumúzeum. Veszprém, 1979.
- ZENTAI 1977**
Zentai Tünde: A lakóház. In: Magyar Néprajz IV. Budapest, 1977. 139–155.

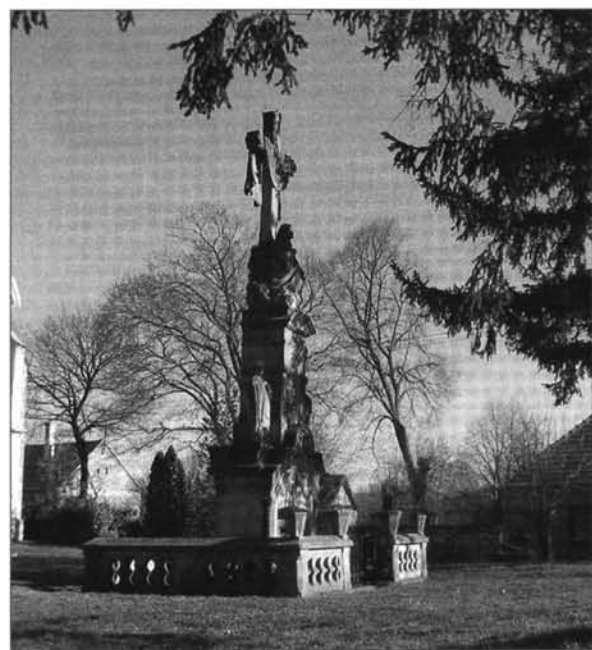


1. kép



2. kép

Zalaszántó, Fő u. 97., Bordács Attila műemlék háza felújítás előtt és felújítás után (fotó: Bordács Attila)



3. kép: Amerikás kereszt (fotó: Petánovics Katalin)



4. kép: Zalaszántó, Vadász utca térképe



5. kép: Vadász utca (fotó: Petánovics Katalin)



6. kép: Régi házak a Vadász utcában
(fotó: Petánovics Katalin)



7. kép: A tájház udvari homlokzata
(fotó: Petánovics Katalin)



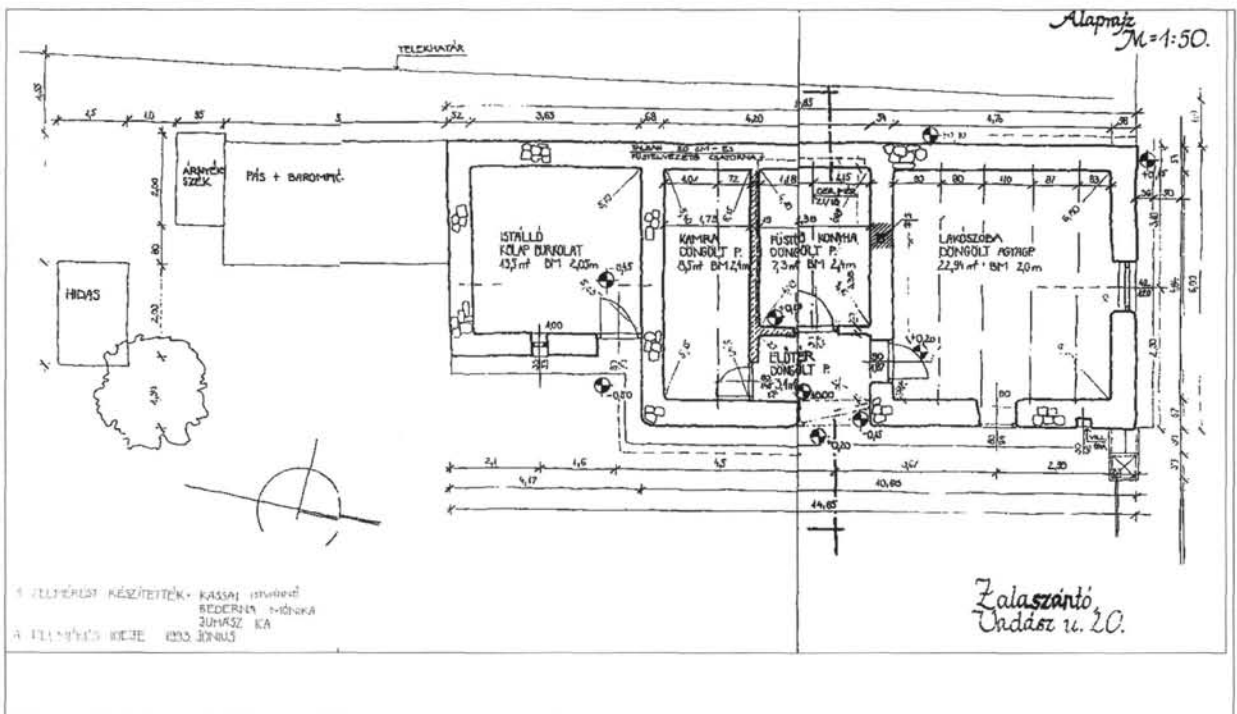
8. kép: Pitvarbejárat (fotó: Balassa M. Iván)



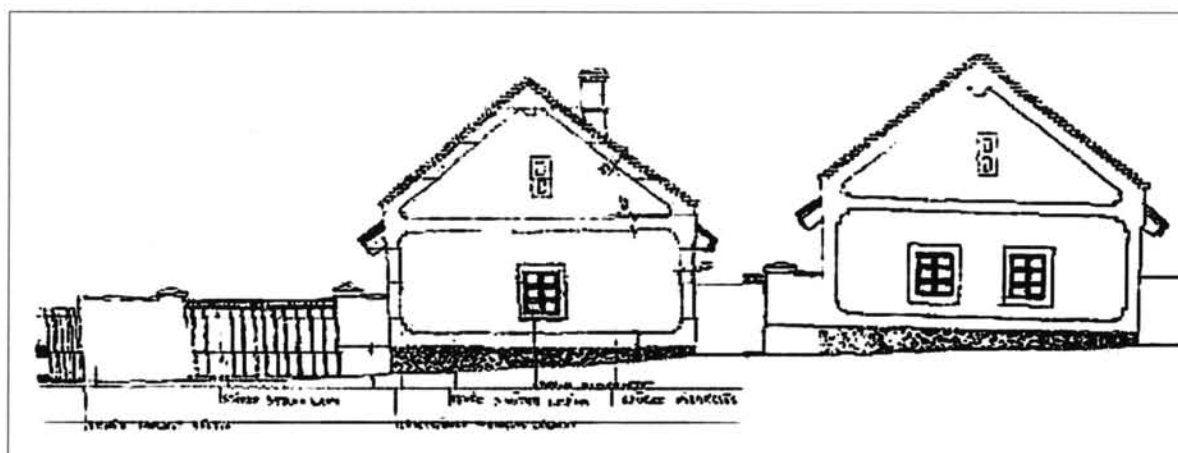
9. kép: Melléképületek (fotó: Petánovics Katalin)



10. kép: A szoba deszkaborítású gerendás mennyezete (fotó: Balassa M. Iván)



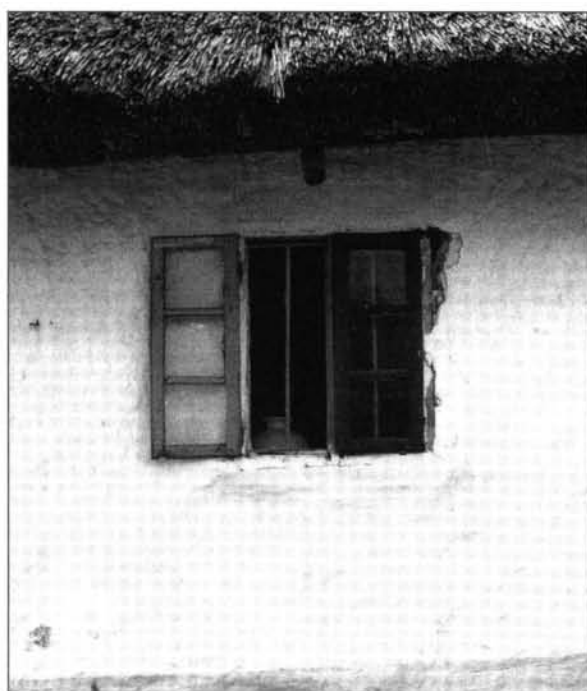
11. kép: Az 1993-ban készült házalaprajz



12. kép: Kerner Gábor egy- és kétablakos rekonstrukciós terve



13. kép: A ház homlokzata (fotó: Petánovics Katalin)



14. kép: A szoba udvarra néző ablaka
(fotó: Balassa M. Iván)

