

Száraz Csilla

## Késő bronzkori fémleletek Muraszemenye– Aligvári-mező lelőhelyről

Muraszemenye–Aligvári-mező lelőhelyen három ásatási szezonban folyt telepfeltárások során viszonylag sok fémleletet találtak. A fémek egy része objektumból, nagyobb részük szórványleletként a nyeséskor került elő. Tanulmányom célja az előkerült fémleletek bemutatása, ezen keresztül a település korának meghatározása.

Muraszemenye–Aligvári-mezőn 1999–2001 között dr. Kvassay Judit végzett megelőző régészeti feltárást (1. kép). A lelőhelyet az azóta már megépült M70-es gyorsforgalmi út nyomvonala szeli át. 25.700 négyzetméteren 931 objektum került feltárára. Az objektumok az újkőkori DVK, a kora bronzkori Somogyvár-Vinkovci és a késő bronzkori Halomsíros kultúra időszakára keltezhetőek. Szórvány kelta, római és Árpád-kori leletek jöttek még elő. A késő bronzkori település az egykori Adorjáni-patak partján helyezkedett el (KVASSAY 2003, 194). A feltárt lelőhelyen összesen 330 objektum keltezhető a késő bronzkorra, a Halomsíros kultúra időszakára. Ezúton is szeretném megköszönni Kvassay Juditnak, hogy az általa kiásott és dokumentált leleteket rendelkezésemre bocsátotta.

Az előkerült fémek legtöbbször tű, szám szerint 15 töredék. Két nyitott bronzkarika, egy szárnyas balta, egy lyukasztó, egy tör pengéjének a töredéke, bronzspirál darabjai, három kis bronzolvadék, és egy kis arany drótdarab került elő.

Az objektumhoz köthető fémek, bronzolvadékok többsége házból került elő. A rétegvizonyok miatt ezt az objektum típust a feltáráson nehéz volt elkülöníteni, határai elmosódtak. A körvonalazott leletes részek, az alattuk előkerült cölöplyukak és a közbeékelődött tűzhelyek bizonyítják az ásató feltételezését, hogy ezeken a helyeken egykoron házak álltak (2. kép). A rengeteg patics, köztük sok lenyomatos is, egyértelműen utal a házak meglétére. A 110. ház betöltéséből, nemcsak nagyszámú, de típusait tekintve is a legváltozatosabb leletanyag került elő. Magán a lelőhely egészen is

rengeteg, és rendkívül gazdag a kerámia anyag. A település korának pontosabb meghatározásakor a fémeket is tartalmazó objektumok kerámialeleteire koncentrálok elsősorban. A legdíszesebb darabok itt is a 110. objektumból kerültek elő. A legtöbb alapforma az aranyat is tartalmazó 435. gödörben volt.

Funkciójukat tekintve a vizsgált fémtárgyak használati és viseleti tárgyak voltak: egyszerű varrótűk, illetve ruha összefogására szolgáló darabok.

### Objektumokból előkerült leletek

#### 1. Bronztű (5. kép 3)

Székrenykataszteri leltári szám: 705.6.1.1.

6. objektum, ház betöltéséből.

Leírás: Bronzhuzalból készített, kerek átmetszetű, hegyes végű, fej nélküli meggörbült tű darab.

Méretetek: töredék teljes hossza 7,6 cm; huzal átmérője 0,7–0,8 cm

#### 2. Bronz olvadék (5. kép 8)

Székrenykataszteri leltári szám: 705.7.1.1.

7. objektum, gödör betöltéséből.

Leírás: Lyukacsosra égett kis salakdarab.

Méretetek: 2,4x1,5 cm átmérőjű

#### 3. Bronzkarika (3. kép 5)

Székrenykataszteri leltári szám: 705.11.1.1.

11. objektum, ház betöltéséből.

Leírás: Bronzból készült, öntött, kerek átmetszetű, teljes felületén csavart díszes, elvékonyodó, hegyes végű, nyitott bronzkarika.

Méretetek: karika átmérője 3,9x3,2 cm; a huzal átmérője 1,3–0,7 cm között változik

Készítés technikája: öntött

#### 4. Bronz salakdarab (4. kép 4)

Székrenykataszteri leltári szám: 705.110.2.2.

110. objektum, ház betöltéséből.

Leírás: Lyukacsosra égett kis, amorf salakdarab.

Méretetek: hossza 1,4 cm; szélessége 0,7 cm

5. *Bronztű szárának töredéke (4. kép 5)*  
Szekrénykataszteri leltári szám: 705.110.2.3.  
110. objektum, ház betöltéséből.  
Leírás: Bronzból öntött, kerek átmetszetű tárgy, minden bizonnyal tű, szárának egyenes, vége felé kissé elkeskenyedő darabja.  
Méretek: hossza 3,4 cm; átmérője patinával együtt 2 mm.  
Készítés technikája: öntött.
6. *Bronztű töredéke (Kugelkopfnadel) (4. kép 3)*  
Szekrénykataszteri leltári szám: 705.110.2.4.  
110. objektum, ház betöltéséből.  
Leírás: Bronzból öntött, kerek átmetszetű szárú, nyakban kissé megvastagodó, enyhén lapított gömbös fejű tű töredéke. Ennek közvetlen közelében került elő egy kisebb hajlított tűszár, szintén kerek átmetszetű.  
Méretek: fejtöredék 2 cm hosszú; szártöredék 1,8 cm hosszú.  
Készítés technikája: öntött
7. *Bronztű (Nagelkopfnadel) (4. kép 2)*  
Szekrénykataszteri leltári szám: 705.110.2.5.  
110. objektum, ház betöltéséből.  
Leírás: Bronzból öntött, kerek átmetszetű szárú, hegyesedő végű, körkörös rovátkolással díszített nyakú, kerek, lapos, korongfejű bronztű.  
Méretek: átmérője egyenletes 0,3 cm; 1 db szártöredék 3 cm; szár és fej együtt 8 cm; fej átmérője 0,8 cm  
Készítés technikája: öntött.
8. *Szárnyas balta (Lappenbeil) (4. kép 1)*  
Szekrénykataszteri leltári szám: 705.110.2.11.  
110. objektum, ház betöltéséből.  
Leírás: Bronz, öntött szárnyas balta összeillő, rekonstruálható töredékei. A balta visszahajló szárnyrésze ép, ehhez adott még a balta lapjából két trapéz alakú, összeillő, ragasztott töredék. Teljes formája a rajzon látható. A közepén elkeskenyedő törés valószínűsíti, hogy az öntés után a hűtéskor törhetett el. Selejt példány lehetett már eredetileg is.  
Méretek: szárnyas rész 3,9x2,5 cm; hossza 4,9 cm  
Készítés technikája: öntött
9. *Bronztű (Nagelkopfnadel) (3. kép 4)*  
Szekrénykataszteri leltári szám: 705.111.3.2.  
111. objektum, ház betöltéséből.  
Leírás: Bronzból öntött, kerek átmetszetű szárú, körkörös rovátkolással díszített nyakú, kerek, lapos, korongfejű bronztű töredéke.  
Méretek: töredék teljes hossza 6,9 cm; korongfej átmérője 1,1 cm; szár vastagsága 0,3 cm  
Készítés technikája: öntött
10. *Bronzkarika (3. kép 6)*  
Szekrénykataszteri leltári szám: 705.111.3.1.  
111. objektum, ház betöltéséből.  
Leírás: Bronzból készült, öntött, téglalap átmetszetű, hegyesedő végű, nyitott bronzkarika, félkörív.  
Méretek: töredék teljes hossza 5 cm; legszélesebb 0,3 cm

Készítés technikája: öntött.

11. *Bronzspirál töredékei (5. kép 10)*  
Szekrénykataszteri leltári szám: 705.158.1.1.  
158. objektum, ház betöltéséből.  
Leírás: Bronzból készült, laposra kalapált, spirálisan hajlított töredékek. Összesen 15 darab.  
Méretek: huzal szélessége 0,4 mm; a legnagyobb töredék hossza 3,9 cm; a 2. legnagyobb töredék hossza 2 cm  
Készítés technikája: kalapált.
12. *Bronz salakdarab (5. kép 9)*  
Szekrénykataszteri leltári szám: 705.228.2.1.  
228. objektum, ház betöltéséből.  
Leírás: Lyukacsosra égett kis, amorf salakdarab.  
Méretek: hossza 1,9 cm; szélessége 0,8 cm
13. *Bronztű (5. kép 7)*  
Szekrénykataszteri leltári szám: 705.231.1.6.  
231. objektum betöltéséből.  
Leírás: Bronzhuzalból készített, vékony, kerek átmetszetű, határozottan görbített végű tű.  
Méretek: töredék hossza 6,2 cm; átmérője kb. 1 mm; visszahajló kampós rész 0,6 cm  
Funkció: eszköz, varrótű.
14. *Bronztű (Kugelkopfnadel) (3. kép 2)*  
Szekrénykataszteri leltári szám: 705.256.1.1.  
256. objektum, ház betöltéséből.  
Leírás: Bronzból öntött, kerek átmetszetű szárú, nyakban kissé megvastagodó, gömbös fejű tű töredéke.  
Méretek: töredék teljes hossza 8,1 cm; fej átmérője 0,5 cm; szár átmérője kb. 0,1 cm  
Készítés technikája: öntött.
15. *Bronztű töredéke (5. kép 6)*  
Szekrénykataszteri leltári szám: 705.348.1.16.  
348. objektum, ház betöltéséből.  
Leírás: Bronzhuzalból készített, vékony, kerek átmetszetű, határozottan görbített végű tű kis töredéke.  
Méretek: 1,3x0,5 cm
16. *Bronztű szárának töredéke (5. kép 5)*  
Szekrénykataszteri leltári szám: 705.348.1.17.  
110. objektum, ház betöltéséből.  
Leírás: Bronzból öntött, kerek átmetszetű tű szárának egyenes, végén hegyes töredéke, a tű töredék felső részében enyhe ív van. A szár töredék nem egyenletes átmérőjű, a közepe megvastagodik.  
Méretek: hossza 5,5 cm; szélessége kb. 1 mm  
Készítés technikája: öntött.
17. *Arany ékszer apró darabja (5. kép 11)*  
Szekrénykataszteri leltári szám: 705.435.1.1.  
435. objektum, gödör betöltéséből.  
Leírás: Kis, kerek átmetszetű, gyűrt, spirális aranytöredék.
18. *Bronztű (3. kép 1)*  
Szekrénykataszteri leltári szám: 705.458.1.1.  
458. objektum, gödör betöltéséből.  
Leírás: Bronzból öntött, kerek átmetszetű tű, feje

körkörösön rovátkolt, felülnézetében kerek, oldalnézetből lapos kúpforma. Nyakban kissé megvastagodó, ezen a részen is rovátkolt, szárának alsó harmadán enyhe ívben hajlott, hegyes végű ép bronztű.

Méreték: töredék teljes hossza 10,1 cm; fej hossza 0,6 cm; fej szélessége 0,8 cm; szár átmérője kb. 0,1–0,2 cm között.

Készítés technikája: öntött.

## Szórvány leletek

### 19. Bronzeszköz töredéke – lyukasztó (6. kép 2)

Székrenykataszteri leltári szám: 705.0.307.1.1.

Leírás: A tárgy egy kerek átmetszetű nyéltüskére és egy téglalap átmetszetű, végén összeszűkülő, hegyes pengére osztódik.

Méreték: hossza 16,9 cm, szélessége 0,8 cm, vastagsága 0,5 cm.

Előkerülés körülményei: szórvány, 307. szelvény, a K-i lehajtó humuszolásokor került elő.

Készítés technikája: öntött.

### 20. Bronztű (Nagelkopfnadel) (5. kép 1)

Székrenykataszteri leltári szám: 705.0.264.2.5.

Leírás: Bronzból öntött tű. Feje kerek (a vékony bronzlemez több helyen töredezett), lapos, korongfejű, nyaka körkörös rovátkolással díszített, megvastagodó, hosszirányban átfűrt, itt nodus-szerűen külön is megvastagodik; szára kerek átmetszetű, hegyes végű.

Méreték: töredék teljes hossza 9,5 cm; fej átmérője 2,5 x 1,9 cm; nyak + díszítés 2,7 cm.

Előkerülés körülményei: szórvány.

Készítés technikája: öntött.

### 21. Bronztű (Nagelkopfnadel) (5. kép 2)

Székrenykataszteri leltári szám: 705.0.244.1.7.

Leírás: Bronzból öntött, kerek, lapos, korongfejű, körkörös rovátkolással díszített nyakú, a nyak felé egyenesen vastagodó, kevéssel a hegyes vége előtt megörbített ép bronztű. A tű szára a fej közepébe fut, túlnyúlik rajta, lekerekített kidolgozású.

Méreték: töredék teljes hossza 11,5 cm; fej átmérője 1,7 cm.

Előkerülés körülményei: szórvány.

Készítés technikája: öntött.

### 22. Bronztű szárának töredéke (5. kép 4)

Székrenykataszteri leltári szám: 705.0.243.2.13.

Leírás: Bronzból öntött, kerek átmetszetű, közepén megvastagodó tű szárának egyenes, végén hegyes töredékei.

Méreték: Két darabban. Egyik töredék hossza 3,9 cm; átmérője kb. 1 mm; másik töredék hossza 2,9 cm; átmérője kb. 1,1 mm.

Előkerülés körülményei: szórvány, 243. szelvény 2. ásonyom.

Készítés technikája: öntött.

### 23. Bronztőr pengéjének töredéke (6. kép 3)

Székrenykataszteri leltári szám: 705.0.91.1.

Leírás: Bronzból öntött, széles, lapos bronztőr pengéjének töredéke, közepén határozott bordával.

Méreték: töredék teljes hossza 10,4 cm; legnagyobb szélessége 2,2 cm

Előkerülés körülményei: szórvány.

Készítés technikája: öntött.

### 24. Tölcséres fejű bronztű (6. kép 1)

Székrenykataszteri leltári szám: 705.0.23.01.

Leírás: Bronzból öntött, kerek átmetszetű tű, közepén a szára megörbült, végén hegyes, a tű nyaka megvastagodó, oldalnézetben tölcsérszerű formázó, körkörösön rovátkolt, felülnézetben korong alakú, itt nem díszített. Méreték: töredék teljes hossza 16,6 cm; szár átmérője átlag 0,3 cm; fej átmérője 0,8 cm; fej hossza 1,3 cm; rovátkolt rész teljes hossza 5 cm.

Előkerülés körülményei: szórvány.

Készítés technikája: öntött.

A leletanyag korának meghatározásakor az elemző, párhuzamok keresésén alapuló módszert követtem. Kitekintettem térben és időben is. A leletanyag jellegét tekintve a legtöbb párhuzamot a szlovéniai Rabelčja vas és Oloris lelőhelyek leletanyagában találtam meg. A fő kerámiaformák is egyezést mutatnak. A szlovéniai Hosszúfalu határában feltárt Oloris lelőhelyet az ásató Irena Šavel és Janez Dular monográfiában foglalta össze (DULAR–ŠAVEL–TECCO HVALA 2002). Janez Dular nehéz helyzetben volt, mikor Oloris és Rabelčja vas települések kerámiaanyagának párhuzamait kereste. A szlovéniai terület hiányos kutatótsága, a szisztematikus modern feltárások hiánya megnehezítette dolgát, csak egy-egy edénytípus párhuzamát találta meg, de hasonló jellegű leletanyagot párhuzamként nem tudott felmutatni. Ezt a módszert követve kitekintett Nyugat-Magyarország, Alsó-Ausztria és Szlovákia irányába. Megállapításai itt is hasonlóak, az egyes daraboknak egyedi párhuzamait megtalálta, de megállapítja, hogy egészében hasonló típusú leletanyag nincs (DULAR–ŠAVEL–TECCO HVALA 2002, 170–171). Magam már lényegesen könnyebb helyzetben voltam, hiszen Oloris ismeretében könnyen elhelyezhető a Muraszemenye–Aligvári-mezőn feltárt nagyméretű településrészlet. A kerámiaanyag mind formai, mind díszítésbeli, mind technikai kivitelét tekintve megegyezik az Olorisban találtakkal.

Mielőtt a fémleletekből levonható időrendi kérdések ismertetésére rátérnék, szükségesnek tartom a jellegzetes kerámialeletek bemutatását.

Főbb kerámiaformák és díszítés típusok Muraszemenye–Aligvári-mező lelőhelyen:

**Kerámiaformák:** nagyméretű tárolóedények kihajlój, vízszintes kihajlój peremmel, rövid nyakkal, enyhén

hangsúlyozott hasvonallal, meredeken szűkülő, lapos aljjal (7. kép 5, 7, 8, 10, 11; 8. kép 6, 11; 9. kép 2, 3, 4, 7, 8); éles és lágy profilú bögrék (7. kép 2; 8. kép 5; 10. kép 9), éles és lágy profilú tálak kihajló, vízszintesig kihajló peremmel (7. kép 1; 8. kép 1, 3; 9. kép 5, 6), a feltáráson sok csőtálpas tál töredéket találtunk, így az alapformák közé sorolhatjuk az ún. talpas fazekat.

*Díszítés:* kis bütyökkel díszített vállú bögrék (7. kép 4; 8. kép 13); árkolt bütykös oldaltöredék (8. kép 8); karcolt díszű töredékek (8. kép 10; 9. kép 3); leggyakoribb a bordadisz, melyet sokszor ujjbenyomkodással, vagy bevagdálással is hangsúlyoznak. Tárolóedényeken és fazekakon egyaránt alkalmazott díszítés (7. kép 5, 7, 8, 9, 10, 11; 8. kép 1, 2, 6, 7, 8, 14; 9. kép 1, 2, 4, 5, 6, 7, 8).

Ezek a formák és díszítések kivétel nélkül reprezentálva vannak Oloris és Rabelčja vas települések kerámiaanyagában. Az azonos forma és díszítésvilágra bizonyíték Janez Dular publikációja alapján (DULAR–ŠAVEL–TECCO HVALA 2002, 169, Abb. 19) készített típustábla is (10. tábla). A táblán Rabelčja vas edénytípusai és a muraszemenyei edényformák szerepelnek. Dular tanulmányában Oloris és Rabelčja vas leletei kerültek az egymás melletti oszlopokba. Én a Rabelčja vas lelőhely anyagát bemutató oszlop mellé rendeztem a muraszemenyei edényformákat. Úgy vélem a muraszemenyei leletek kicsit élesebb profiljaival formailag ehhez a leletanyaghoz állnak közelebb. Itt ismét hangsúlyoznom kell, hogy csupán a fémeletes objektumok kerámiaanyagát vizsgáltam. Később átnéztem a lelőhely többi kerámiaanyagát is. Megállapíthatom, hogy a fémeletes objektumok edénytípusai jól kiemelik a település egészének jellegzetességeit, de a mélyrehatóbb elemzések némileg módosíthatják majd ezt a képet.

Az edényformák és a díszítések az Oloris-i leletekkel égetésében, és színvilágában is teljesen megegyeznek. A Lendván bemutatott Oloris című régészeti kiállítás alapján is megállapíthatam, hogy a világos-, vörösesbarna, foltosra égett színvilág, a homokos soványítás, a nem mindig egyenletes felszín kivitelezésében is rokonítja a két lelőhely leletanyagát.

### Fémeletek elemzése

A fémtárgyak száma a feltárt terület nagyságához képest Olorisban is csekély. A tárgytipusokból kronológiai következtetéseket levonni nehéz. Előkerült Olorisból 3 tű, ebből kettő töredék (DULAR–ŠAVEL–TECCO HVALA 2002, T. 27/7; 47/1; 62/1), egy nyitott végű karkötő a 4. rétegből (DULAR–ŠAVEL–TECCO HVALA 2002, T. 8/18) és egy bronztör töredéke (DULAR–ŠAVEL–TECCO HVALA 2002, Abb. 1).

Az Olorisban talált 11. táblán szereplő kerek átmet-

zetű, elhegyesedő végű tűszár (11. kép 3; DULAR–ŠAVEL–TECCO HVALA 2002, T. 27/7) nem túl jellegzetes darab, viszont ez az egyedüli töredék, amely objektumból, egy kemencéből került elő. Méreteiből ítélve egyszerű zsák varrottú darabja lehetett. Muraszemenyén is akadtak hasonló formájú és funkciójú töredékek (5. kép 3, 4, 7). Szintén a 11. táblán bemutatott lapos, korongfejú tű, ún. „Nagelkopfnadel“ (11. kép 1; DULAR–ŠAVEL–TECCO HVALA 2002, T. 47/1) nyaka közvetlenül a fej alatt, majd két kisebb szakaszon a nyak alatt körkörös rovátkolással díszített. Ez a tű típus a muraszemenyei anyagban is megvan, összesen három hasonló töredék került elő. 1 darab a 110. objektumból, ez díszítetlen, majdhogynem ép (4. kép 2). Két kisebb, megközelítőleg fél darab, pedig a 111. objektumból (3. kép 3, 4). Ezek közül az egyik hasonlóan az Oloris-i darabhoz közvetlenül a nyak alatt körkörös rovátkolással díszített (3. kép 3). Dular szerint ez tipikus középső bronzkori forma, Alsó-Ausztriában és Morvaország területén a középső és fiatal Halomsíros korszakban jellemző típus, míg Szlovákiában a Halomsíros korszak Smolenice- és Zohor-periódusára tehető. A mezőcsáti temető alapján elfogadja Hänsel datálását, aki az MD III. periódus késői fázisára datálja a típust (DULAR–ŠAVEL–TECCO HVALA 2002, 173).

A 11. táblán található egyszerű, gombos fejű tű, ún. „Kugelkopfnadel“-hez (11. kép 2; DULAR–ŠAVEL–TECCO HVALA 2002, Taf. 62/1), hasonló töredékek muraszemenyén is vannak. Az olorisi tű feje aránytalanul kicsi, míg a muraszemenyei darabok arányosabbak, fejük valamivel nagyobb. Ilyen töredék került elő a 110. objektumból (4. kép 3) és a 256. objektumból (3. kép 2).

Az Oloris-i bronztör teljesen megegyezik a muraszemenyén előkerült darabbal (4. kép 3; 11. kép 4; DULAR–ŠAVEL–TECCO HVALA 2002, Abb. 1). Az olorison előkerült nyitott karkötőhöz hasonló tárgyat Muraszemenyén nem találtunk.

Kerültek elő fémeletek Rabelčja vas-on is. Egy ún. „Keulenkopfnadel“ és egy „Kugelkopfnadel“ (11. kép 5, 6; DULAR–ŠAVEL–TECCO HVALA 2002, Abb. 21/1, Abb. 21/2) Ez utóbbi töredéknek a feje enyhén nyomottgömbös, körkörösön és sűrűn rovátkolt (11. kép 6). Ezeknek a daraboknak pontos párhuzamai Muraszemenyén nem voltak.

A kronológiai szempontból értékelhető fémeletek és a kerámia anyag nyújtotta párhuzamok alapján Dular szerint a legkorábbi Oloris-i leletek a Hänsel féle kronológia MD III fázis második felére, a Reinecke féle BC1 korszakra datálhatóak. A leletek döntő többsége azonban ennél is fiatalabb, a párhuzamok alapján a környező területek következő horizontjaival egyidős: Vor-Čaka és Čaka horizont Szlováki-

ában, Blučina-Kopčani fázis Morvaországban, Baiern-Ludence Alsó-Ausztriában és a Bakony-csoport BD, BD-HA1 periódusra tehető sírjai a Nyugat-Dunántúlon. A szerző megállapítja továbbá azt is, munkájában részletesen idézve a tük párhuzamait, hogy a Rabelčja vas-on előkerült fémek egyértelműen fiatalabbak az Oloris-ban előkerültekénél. A „Keulenkopfnadel“ (11. kép 5) már az idősebb Urnamezős korszak jellemző lelete, az előkerült Kugelkopfnadel (11. kép 6) pedig jellemzően HA tárgyakkal együtt kerül elő (DULAR–ŠAVAL–TECCO HVALA 2002, 173–174).

Tovább vizsgálódva a leletanyag, kerámia és fémleletek párhuzamainak keresésekor, nekem sem maradt más hátra, mint kitekinteni más, közel egykorú települések és temetők leletanyagába, ahogy azt Dular is tette. Itt szükséges megjegyezni, hogy az Olorisban feltárt településrészlet jóval kisebb, mint a hatalmas muraszemenyei, a leletanyag is sokszorosa annak.

A Nyugat-Dunántúlon a leletanyag párhuzamainak keresésekor a Horváth László által feltárt és publikált Balatonmagyaród-Hídvégpusztai és Gelseszigeti telepény (HORVÁTH 1994; HORVÁTH 1996) tekinthető biztos támpontnak. A Gelseszigeten feltárt nagy méretű (20 x 10 m-es) cölöpszerkezetű ház betöltéséből ugyanazok a tál és bögre típusok (HORVÁTH 1994, 4. kép) kerültek elő, amelyek Muraszemenyén is megvannak. Gelseszigeten több és jellemző a karcolt díszítés az edényeken (HORVÁTH 1994, 4. kép 7; 5. kép 7; 6. kép 2–6), Muraszemenyén találunk ugyan karcolt díszes töredékeket (9. kép 3), de nem ez a jellemző. A bordadíszes darabok sokkal gyakoribbak. A szerző mindössze egy ilyen töredéket közöl (HORVÁTH 1994, 6. kép 1). A publikációból megtudjuk, hogy ugyanebből a házból előkerült néhány bronztű és két bronztör is.

A Balatonmagyaród-Hídvégpusztai település leletei között is feltűnnek a muraszemenyei formák. Itt is a leletanyag jellegének arányaira kell felhívnom a figyelmet. Az itt előkerült telepleletek között szintén a karcolt díszes darabok vannak többségben (HORVÁTH 1994, 3. kép 1–4; 5. kép 2, 3), de mint fontos párhuzam megjelenik az a bordadíszes, éles profilú füles csupor, melynek a vállvonalán futó bordadíszét a muraszemenyeihez hasonló bevagdolásokkal díszítették (HORVÁTH 1994, 3. kép 9). Ezen az edényen azonban, és a legtöbb Gelseszigeti töredéken is beszürkált díszítés is van. A muraszemenyei anyagban ez nincs meg.

Az árktolt bütykös oldaltöredék meglelte mindkét lelőhelyen fontos kronológiai támpont (HORVÁTH 1994, 3. kép 5; jelen tanulmány 8. kép 8). Hídvégpusztán megvan a muraszemenyei és olorisi edényekre is jellemző bevagdolásokkal és ujjbenyomásokkal

tagolt bordadísz is (HORVÁTH 1996, 26, 32. kép). A fentiek alapján, a vizsgált muraszemenyei lelőhely párhuzamba hozható a két Kis-Balaton-i lelőhellyel, több szálon kötődnek egymáshoz, de a leletanyag jellege mégis más, két különböző közösségről van szó.

Horváth László a balatonmagyaródi és a gelseszigeti településeket a Halomsíros kultúra BC korszakára teszi, a gelseszigeti leleteket konkrétan a Halomsíros kultúra második felére a BC2 korszakra datálja (HORVÁTH 1994, 219).

A másik Dunántúli leletcsoport, melynek leletei között megtaláljuk a muraszemenyei fémek és edények párhuzamait az ún. Bakony-csoport temetkezései. A feltárt temetkezésekben sok hasonló fémlelet, tű töredék került elő. A jellegzetes Bakony-vidéki táltípus megjelenik Muraszemenyén is (7. kép 3). A korszak fém leletei, az egyes edényformák meglelte a bizonyítékai annak, hogy az egymás mellett élő közösségek kapcsolatban álltak.

A Bakony-vidéki sírok leletanyagát Jankovits Katalin foglalta össze. (JANKOVITS 1992a; 1992b) Természetesen az Ő publikációjában is feltűnik a halomsírok jellegzetes leletei között ez a táltípus. (JANKOVITS 1992b, Abb. 65, 9–10) A Bakony-vidéki halomsírok fémleletei között is jellegzetes darab a bronztű (JANKOVITS 1992b, Abb 64), a rosszmegtartású leletek között a gombos, illetve a kettősküpos fejű darabok vannak túlsúlyban. A munkájában felsorolt és elemzett tütípusok a Reinecke BD periódusra, az Urnamezős korszak fiatalabb periódusára az Urnamezős kultúra korai fázisára datálnak (JANKOVITS 1992b, 329–330).

Az Ilon Gábor által publikált Németbánya–Felsőerdei-dűlőben feltárt késő bronzkori sírok leletei között is megtaláljuk a Bakony vidéki táltípust (ILON 1986, II. tábla 3; III. tábla 1.), ami muraszemenyén is előkerült. A Halomsírok datálását, megemlítve a sírokban talált táltípusokat is a BD–HA időszakra teszi a szerző (ILON 1986, 87, 89).

## Összefoglalás

A bemutatott Muraszemenye–Aligvári-mező lelőhelyen előkerült fémtárgyakat, a párhuzamokra alapozva és irányadóként használva Janez Dular kronológiai meghatározását az Oloris-i és Rabelčja vasi lelőhelyekkel kapcsolatban, a Halomsíros kultúra utolsó, fiatal fázisára, a BC korszakra, egyes darabok alapján a BD–HA1 korszakra datálom. Ezt a hasonló korú, párhuzamként felhozott balatonmagyaródi leletek is alátámasztják, amely települést Horváth László a Halomsíros kultúra BC–BC2 korszakára teszi. A muraszemenyén is feltűnő táltípus, amely a Bakony-

csoport sírjainak jellegzetes melléklete, bizonyítja azt, hogy a település megélhette a korai Urnamezős kort is, a BD korszakot.

Valószínűsíthető tehát, hogy Muraszemenyén egy továbbélő halomsíros közösség lakott. Ezt bizonyítják a leletanyag erőteljes halomsíros hagyományai. Ekkor

azonban már tőlük ÉK-re a hagyatékában Urnamezős jellegzetességeket is felmutató népesség él. A további feltárások és elemzések a későbbiekben tovább árnyalhatják a BD--HA1 korszak Nyugat-Dunántúli történetét.

#### Irodalom:

##### DULAR-ŠAVEL-TECCO HVALA 2002

Dular, J.-Šavel, I.-Tecco Hvala, S.: Bronastodobno naselje Oloris pri Dolnjem Lakošu (Bronzezeitliche Siedlung Oloris bei Dolnji Lakoš). Ljubljana 2002.

##### HORVÁTH 1994

Horváth, L.: Adatok a Délnyugat-Dunántúl késő-bronzkorának történetéhez (Angaben zur Geschichte der Spätbronzezeit in SW-Transdanubien). Zalai Múzeum 5 (1994) 219.

##### HORVÁTH 1996

Horváth, L.: Késő bronzkor. In. Évezredek üzenete a láp világából. Kaposvár-Zalaegerszeg (1996), 57.

##### ILON 1986

Ilon, G.: Egy sír építménytípus a Bakony-vidéki

későbronzkorban (Ein Grabbau-Typ in der Spätbronzezeit der Bakony-Gegend). Veszprém Megyei Múzeumok Közleményei 18 (1986) 83.

##### JANKOVITS 1992 a

Jankovits, K.: Spätbronzezeitliche Hügelgräber in der Bakony-Gegend. Acta Arch. Acad. Sc. Hung. 44 (1992) 3.

##### JANKOVITS 1992 b

Jankovits, K.: Spätbronzezeitliche Hügelgräber von Bakonyjákó. Acta Arch. Acad. Sc. Hung. 44 (1992) 261.

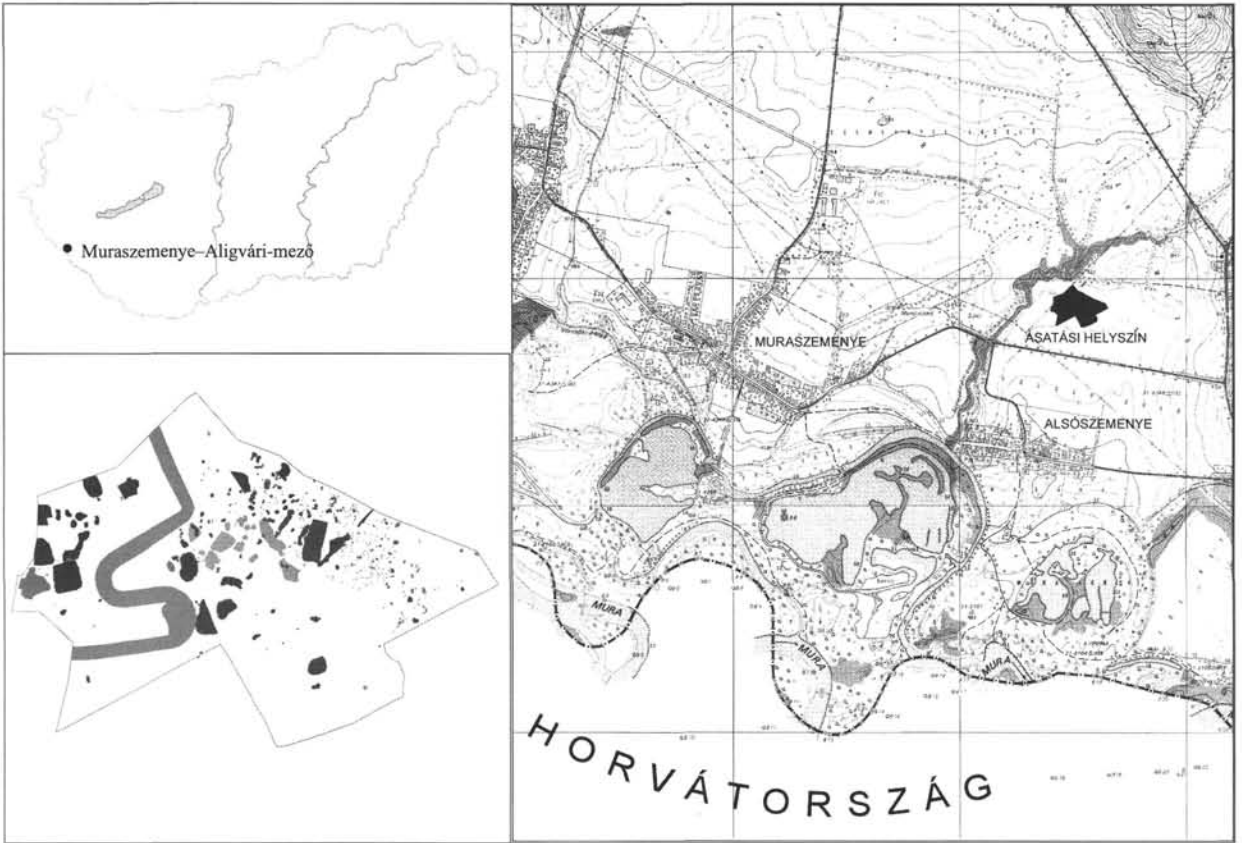
##### KVASSAY 2003

Kvassay, J.: Muraszemenye, Aligvári-mező. In. Régészeti kutatások Magyarországon 2001. (Archaeological Investigations in Hungary), Budapest 2003. 194.

## Late Bronze Age metal objects from Muraszemenye–Aligvári-mező

During three excavation seasons at Muraszemenye–Aligvári-mező relatively numerous metal objects were found. Some of the metal objects were recovered from pits, although the majority of them came to light when the excavated surface was scraped flat. The aim of this paper is to introduce the metal objects and through them assess the chronological position of the settlement. Between 1999 and 2001 Judit Kvassay carried out a rescue excavation at Muraszemenye–Aligvári-mező. The archaeological site was cross-cut by the future M70 route. 25.700 square metres were rescue-excavated and 931 archaeological features came to light. The archaeological features represent the Neolithic Transdanubian Linear Pottery culture, the Early Bronze Age Somogyvár-Vinkovci culture and the Late Bronze Age Tumulus culture. Celtic, Roman and Árpádián objects also came to light as scattered finds. The Neolithic and Bronze Age settlement was situated by the former Adorjáni stream (KVASSAY 2003, 194). Within the excavated area altogether 330 features can be dated to the Late Bronze Age, more precisely to the period of the Tumulus culture. I would like to thank Judit Kvassay for giving me access to the excavated material. The majority of the metal objects, 15 pieces, are bronze needles. There are two open-ended bronze rings, one bronze winged axe, one bronze awl, a fragment of a bronze dagger blade, fragments of a bronze spiral, three melted bronze fragments and one small fragment of a gold wire (Figs. 3–6). The features of the settlement (houses, pits, fire places) and the ceramic finds (Figs. 7–9) are assigned to the Tumulus culture. In order to assess the chronological position of the settlement more precisely, this paper concentrates primarily on the ceramic objects from the features that also contained bronze objects. The finds were dated by assessing analogous objects, both through time and over a wide geographical area. The best analogies in terms of the characteristics of the finds were found at the sites of Rabelčja vas and Oloris in Slovenia. The bronze objects at Muraszemenye–Aligvári-mező have analogies in both of these sites.

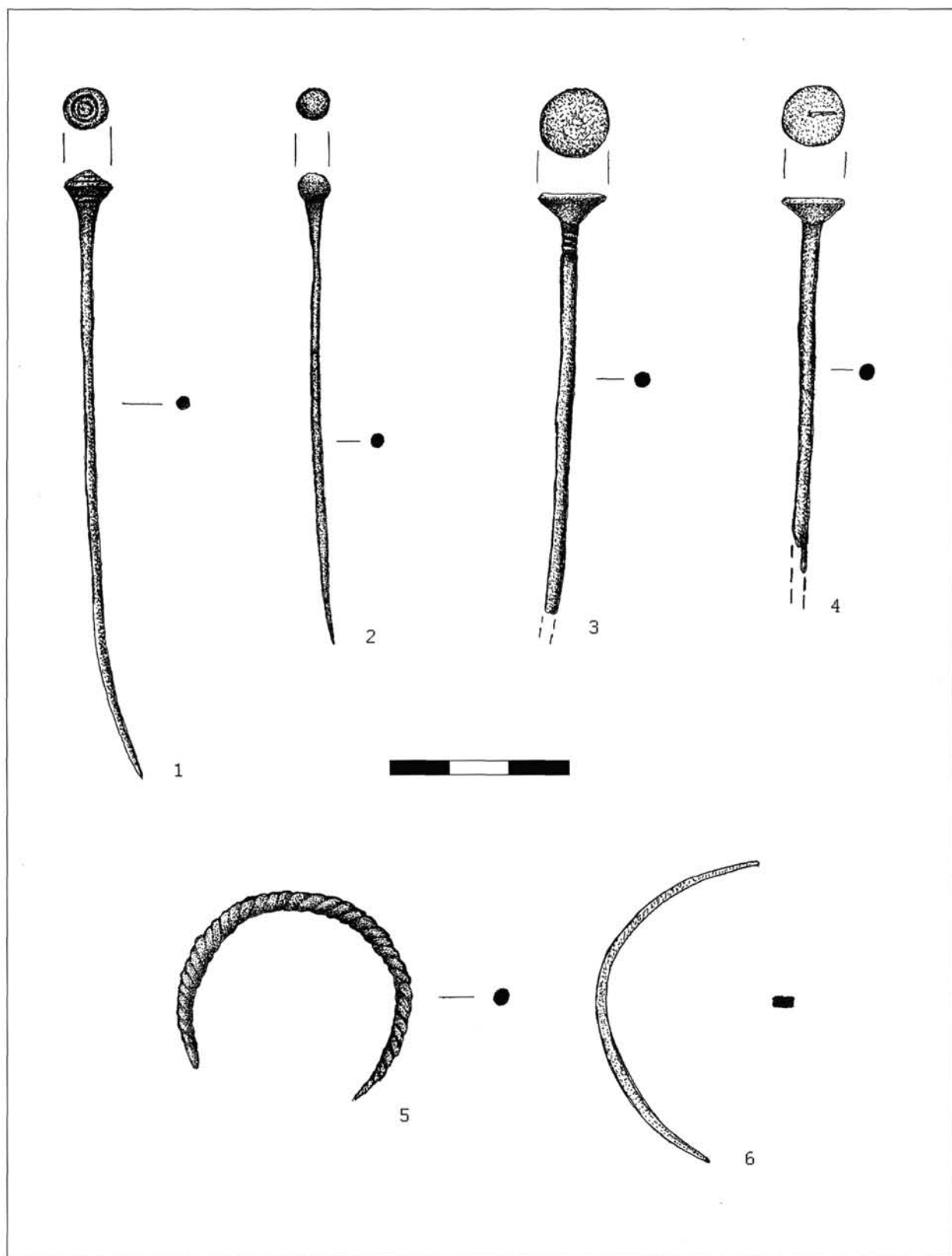
The main vessel types in terms of shape also seem to be similar to the ones at these sites. The ceramic material from Muraszemenye–Aligvári-mező shows similarities to the ceramic assemblage in Oloris in terms of shape, decoration and technological characteristics (DULAR–ŠAVEL–TECCO HVALA 2002). At Muraszemenye–Aligvári-mező, not only are the vessel shapes and decorations similar to the ones in Oloris but also the firing techniques and colour hues of the vessels. Examining the ceramic material visually at the archaeological exhibition, entitled Oloris, in Lendva (Lendava) it is assessed that light-brown or reddish-brown, fire clouded and sand-tempered vessels often with an uneven surface are also common to the sites. According to the analogies of the bronze objects of Muraszemenye–Aligvári-mező and using the chronological characterisation of Janez Dular for Oloris and Rabelčja vas (DULAR–ŠAVEL–TECCO HVALA 2002) the settlement and finds of Muraszemenye can be dated to the last, youngest BC phase of the Tumulus culture, and, according to some of the finds, to the BD–HA1 period. This dating is also supported by analogies from Balatonmagyaród, which dated to the BC–BC2 period of the Tumulus culture by László Horváth. A bowl type that appears at Muraszemenye, that is also a characteristic type of the graves of the Bakony group, suggests that the settlement at Muraszemenye may have existed until the Early Urnfield period. As a consequence it is assumed that at Muraszemenye a Tumulus community survived into the Urnfield period in the examined region. This is indicated by the strong Tumulus characteristics of the material culture at Muraszemenye. At the time of the settlement, however, in the north-east a population appears that shows characteristics of the Urnfield culture. Further excavations and analysis would shed further light on the BD–HA1 period of west Transdanubia.



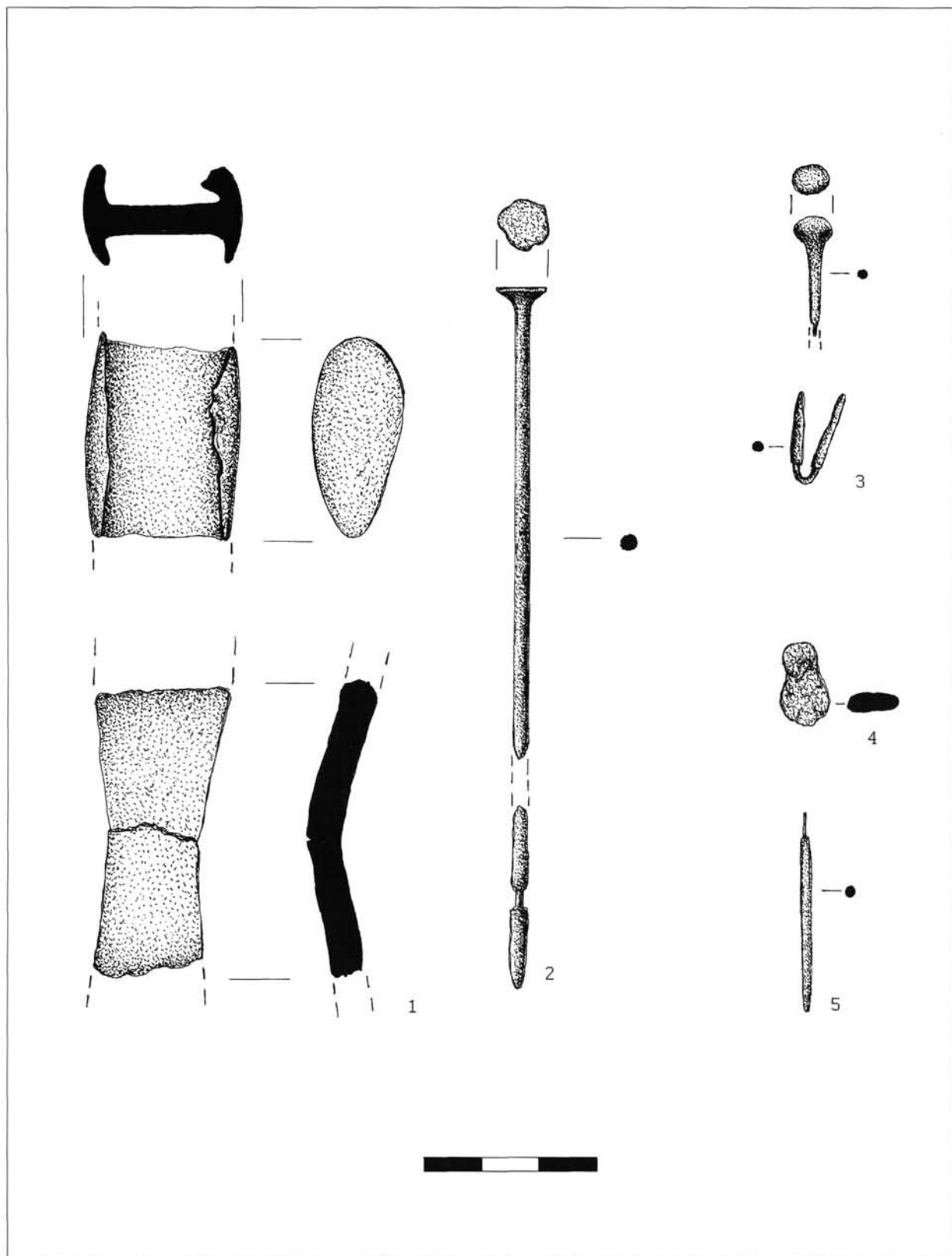
1. kép: Muraszemenye–Aligvári-mező, ásatási helyszín  
 Fig. 1: Geographical position of the site



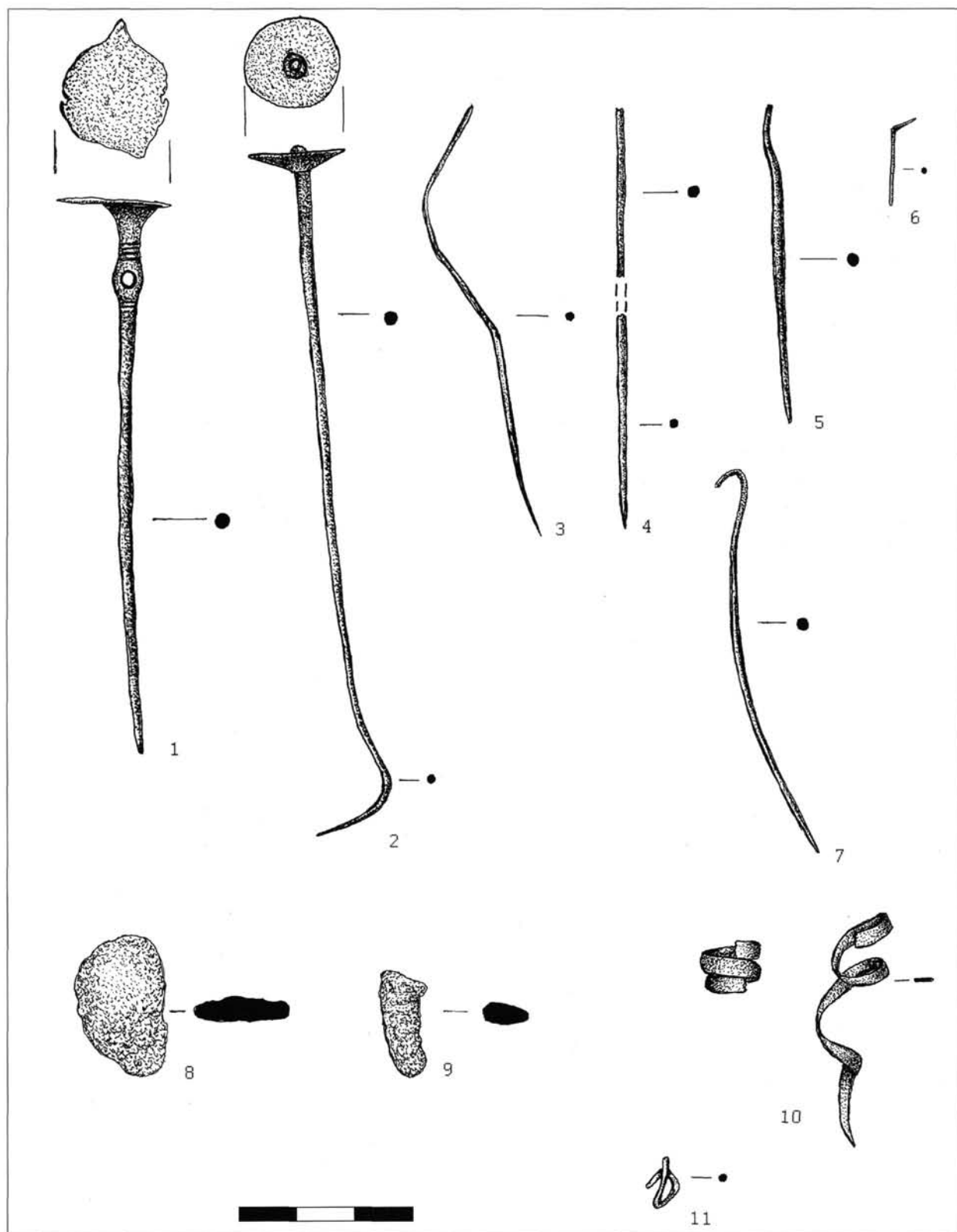
2. kép: Muraszemenye–Aligvári-mező, a 110. objektum, ház felülnézeti fotója  
 Fig. 2: feature 110., top-view of the house



3. kép: Muraszemenye–Aligvári-mező 1: 458. objektum; 2: 256. objektum; 3–4, 6: 111. objektum; 5: 11. objektum  
Fig. 3: 1: feature 458.; 2: feature 256.; 3–4, 6: feature 111.; 5: feature 11

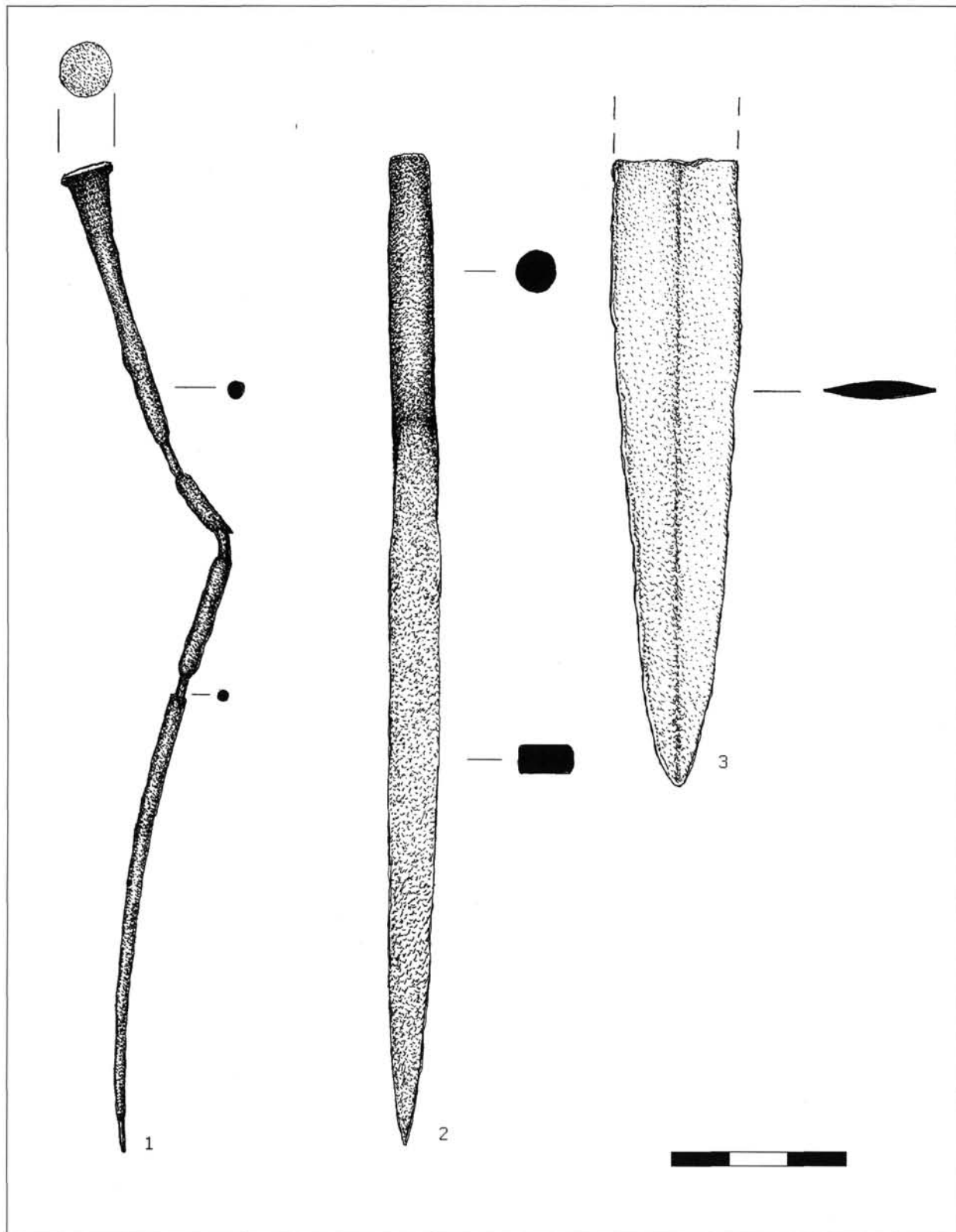


4. kép: Muraszemenye–Aligvári-mező 1–5: 110. objektum  
Fig. 4: 1–5: feature 110

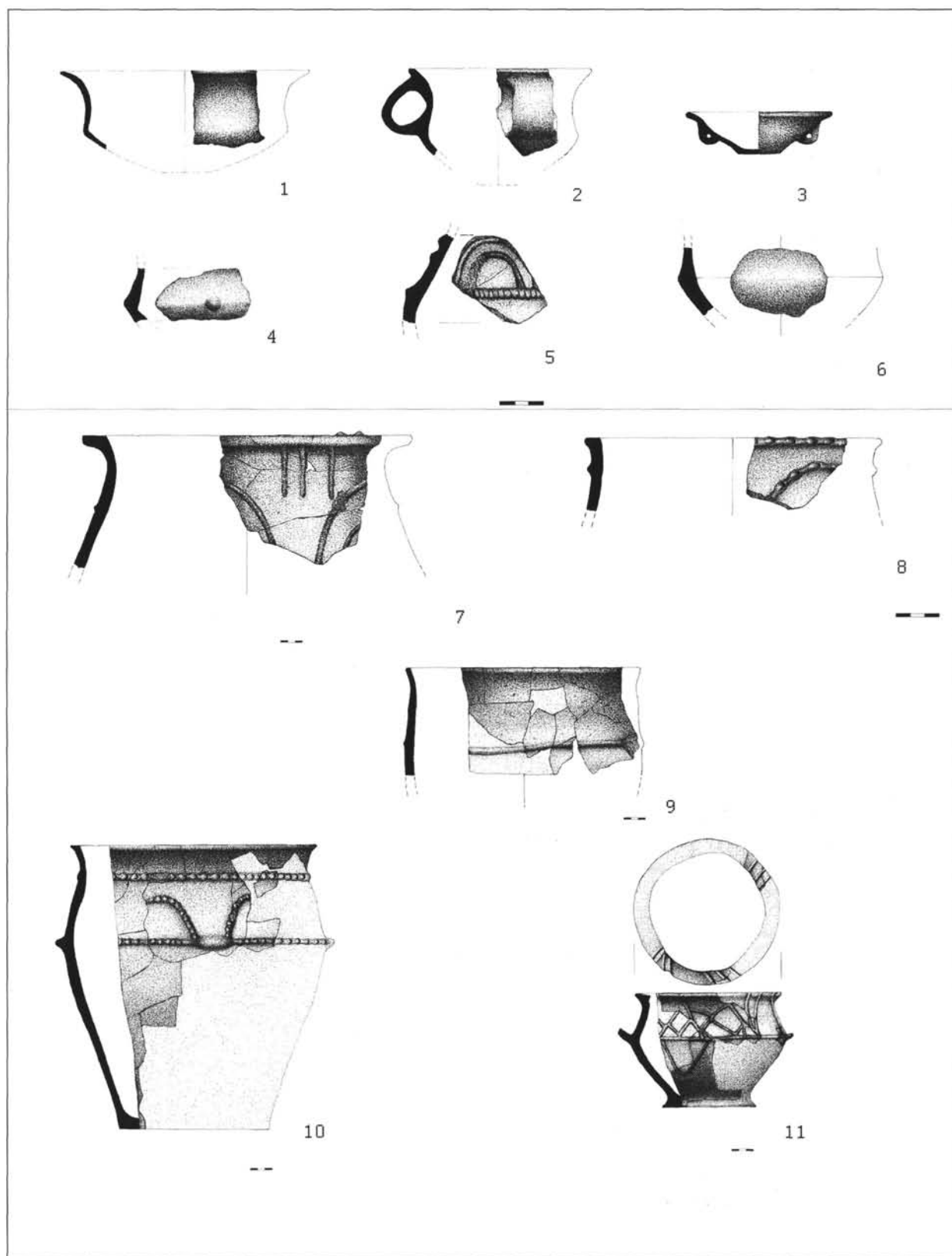


5. kép: Muraszemenye–Aligvári-mező 1–2, 4: szórvány; 3: 6. objektum; 5–6: 348. objektum; 7: 231. objektum;  
8: 7. objektum; 9: 228. objektum; 10: 158. objektum; 11: 435. objektum

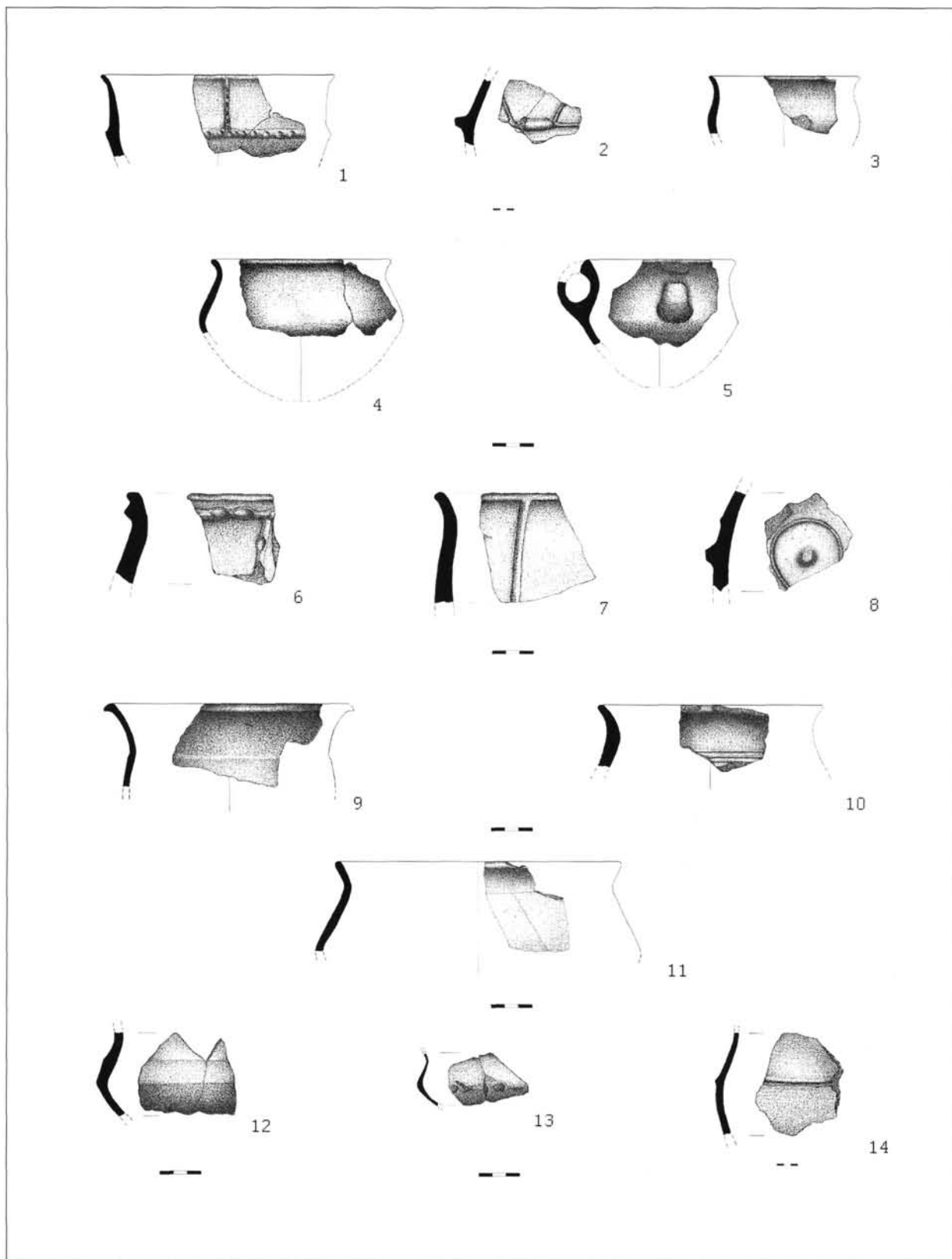
Fig. 5: 1–2, 4: scattered finds; 3: feature 6.; 5–6: feature 348.; 7: feature 231.; 8: feature 7.; 9: feature 228.; 10: feature 158.;  
11: feature 435



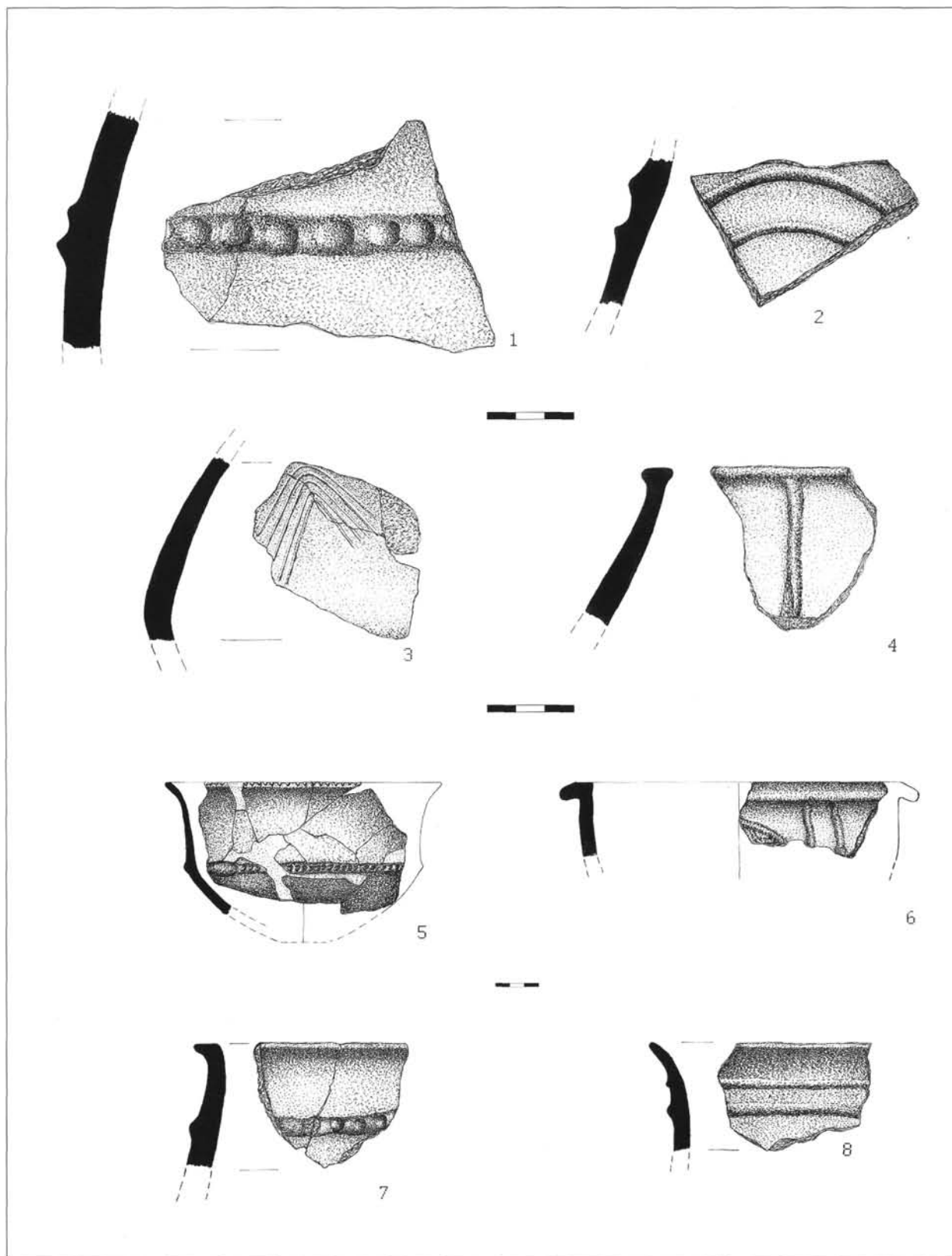
6. kép: Muraszemenye–Aligvári-mező 1–3: szórvány  
Fig. 6. 1–3: scattered finds



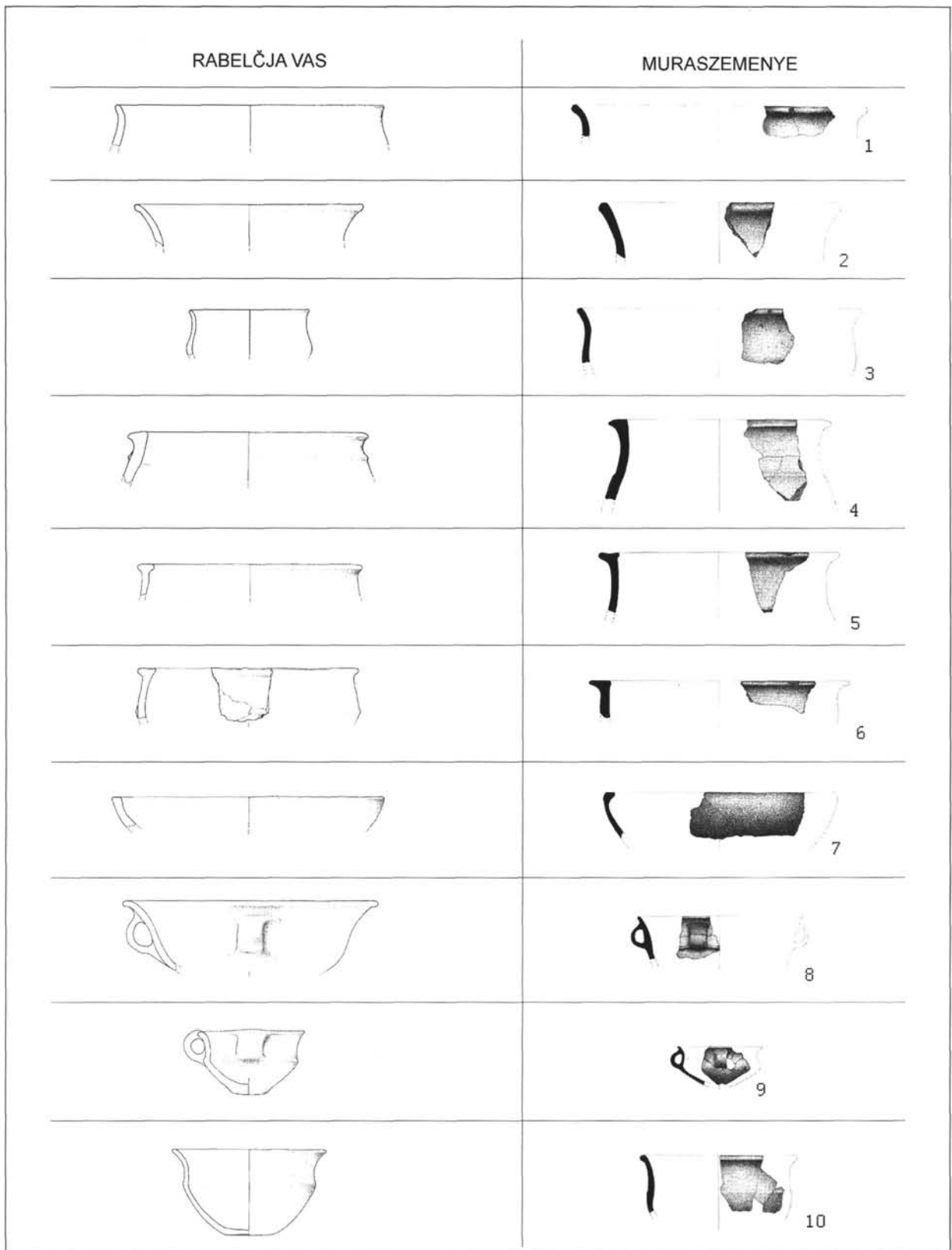
7. kép: Muraszemenye–Aligvári-mező, jellegzetes kerámiaformák és díszítés módok  
 Fig. 7: Characteristic vessel shapes and decorations



8. kép: Muraszemenye–Aligvári-mező, jellegzetes kerámiaformák és díszítés módok  
 Fig. 8: Characteristic vessel shapes and decorations

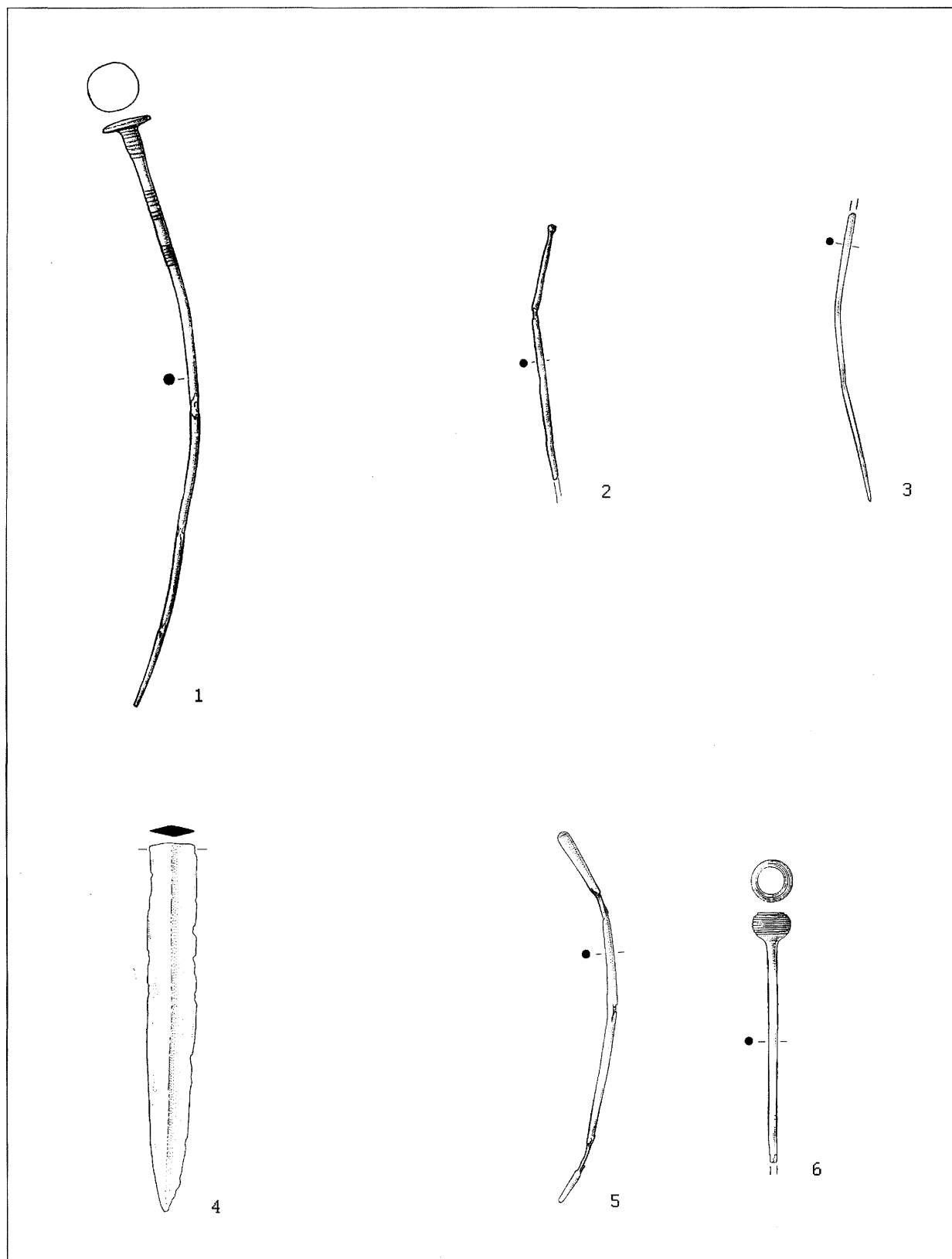


9. kép: Muraszemenye–Aligvári-mező, jellegzetes kerámiaformák és díszítésmódok  
 Fig. 9: Characteristic vessel shapes and decorations



10. kép: Rabelčja vas és Muraszemenye–Aligvári-mező jellegzetes edénytípusainak összehasonlító táblázata J. Dular alapján (DULAR–ŠAVEL–TECCO HVALA 2002, Abb. 19. után)

Fig. 10: Characteristic vessel shapes of Rabelčja vas by J. Dular compared to the main vessel shapes of Muraszemenye–Aligvári-mező



11. kép: Oloris és Rabelčja vas lelőhelyek fémanyaga J. Dular alapján 1–4: Dolnji Lakos-Oloris; 5–6: Rabelčja vas (DULAR–ŠAVEL–TECCO HVALA 2002. 1. T. 47/1; 2. T. 62/1; 3. T. 27/7; 4. Abb. 1; 5. Abb. 21/1; 6. Abb. 21/2)

Fig. 11: Bronze objects of Oloris and Rabelčja vas by J. Dular

