

B. Hellebrandt Magdolna

Kelta leletek Hejőkeresztúr–Berecske-dombról (Borsod-Abaúj-Zemplén megye)

A terület kutatástörténete

Hejőkeresztúr belterületétől, azaz a templomtól nyugatra található a Fecskés-domb (2. kép 1). A kiemelkedés fehér foltját a Hejő kanyargó ága és mocsarai fogták körül, mint ahogy azt a II. katonai felmérés térképszelvénye mutatja (1. kép). A felmérés 1856–60 között készült (Hadtörténeli Múzeum Térképtára, hivatkozási szám: XXXIX–45). A környezetéből 6–7 méterrel kiemelkedő dombhátat azóta többször átvágták, a nyugati részbe kocsitűt mélyítettek.

A Fecskés-domb 1960 óta ismert lelőhely, akkor Koponyadombnak írták. Ezen a helyen az Állami Vízépítő Vállalat határjelző követ helyezett el, s a gödrök ásásakor emberi csontok kerültek felszínre, melyekről Fischer János földmunkás értesítette a Herman Ottó Múzeumot. A leletmentést Megay Géza végezte el (HOM Adattár 164–68). A területet Megay tíz helyen megszondázta. Középkorú női csontvázat találtak, melléklet nélkül. A szondázásokból és a domb egész területéről őskori cserepeket gyűjtöttek.

A Fecskés-dombon vezették keresztül a Hejő szabályozott medrét. A Hejő nyugati partjánál 1999-ben az esőzések sírokat mostak ki, erről a Polgármesteri Hivatal értesítette a múzeumot. A sírok a földút alján mutatkoztak. Pusztai Tamás leletmentése során megállapította (HOM A. 2745–00), hogy három temetkezést bolygattak meg, két sír feltárható volt. Az ép sírok tájolása kis eltéréssel Ny–K. Melléklet nem került elő, de az egyik koponyán zöld elszíneződést figyelt meg a régész.

A Berecske-domb leletmentése

A Fecskés-domb délkeleti részén, a mélyített földúttal jól elkülöníthetően található a K–Ny-i irányú ovális alakú, 150 m hosszú, 70 m széles Berecske-domb (2. kép 3; 5. kép 2). Ennek a dombnak a tetejére a község emlékoszlop állítását tervezte 2003-ban.

A földmunkák során a lehumuszolt területen Hortobágyi György polgármester régészeti objektumok sötét foltjaira és leletekre figyelt fel, melyek clókerüléséről értesítette a múzeumot.

A leletmentést Csengeri Piroska végezte munkatársával, Hajdú Istvánnal. A feltárt objektumokból neolitik- és középkori kerámia anyag került elő. A polgármester a korábban talált leletekkel egy összehajtogatott kelta vas kardot is átadott a régészeknek. A kutatászelvény déli részén előkerült a csontvázás sír alkarcsontja a bronz karperecekkal. A szelvény ezen szakaszán rábontást kellett végezni (2. kép 4), s itt kapcsolódtam be a feltáráshoz. Csengeri Piroskának ezúton is szeretném megköszönni az anyag publikálási lehetőségét. Az objektumok stratszámot kaptak. Egy csontváz és egy hamvasztásos sír került feltáráshoz.

A sírok és a leletek leírása

Az **S6 csontvázás sír** (3. kép 1; 5. kép 1) mélysége 39 cm, tájolása É–D, sírfolt nem látszott. Az elhunytat nyújtott helyzetben temették el, háton fekve. Az alkarok a medence fölé hajlítottak, a bal alsó lábszárak a jobbra rakottak. Az alkaroktól feljebb a váz hiányzik, valamint a bal alsó lábész és mindkét lábfej. A mérhető váz hossza 90 cm. A kerámia mellékletek a bal láb keleti szélén sorakoztak. A mellékletek a következők:

1/ Kétfülű edényke (3. kép 7; 6. kép 1). Peremrésze az ívelő nyakkal együtt kifelé tart, hasa gömbölyű. Mindkét füle a peremből indul ki, a perem fölé magasodik, és hegyes szögben egyenesen hajlik vissza a has legszélesebb részéhez. A szalagfűl lekerekített sarkú téglalap átmetszetű. Egyik füle hiányzik, restaurált, pereme csorba, alja homorú. Kézzel formált, világosbarna színű.

2/ Mély tál vagy csupor (3. kép 8; 6. kép 2). Pereme duzzadatan kihajlik, nyaka hosszú, ívelt, közepén két árokkal kísért borda húzódik. Vállán árok fut körbe, s innen lefelé szélesedik az edény hasa. Omphalosos, körgyűrűs, korongolt, fekete.

3/ Virágcserep alakú fazék (3. kép 10; 6. kép 3). Pereme lekerekített, alig észrevehető nyaka kissé befűzött, hasa öblösödik, és a legszélesebb részen kilenc és hat egyenetlen bebökődés látható sorban, köztük négy lapos, elkeskenyedő végű bütyökfogó volt szabályos elrendezésben. Alja homorú. Kézzelel formált, durva kidolgozású, nagy kavicszemek vannak benne.

4/ Edény alsó része (3. kép 9). Kézzelel formált fazék alja és felmenő falának kis része. Az oldalfalon ívben elhelyezve három kis bütyök van, és az oldalfalon ferdén rátett plasztikus lécs látható, melyet benyomkodtak. Alja homorú. Világosbarna, törésfelülete szürke. Törődék.

5/ Vas tárgy, esetleg csat volt a medencecsontok között. Felszedéskor lerajzoltuk, nem mutat formát (3. kép 6), de ez is szétesett.

6/ Karperec (3. kép 4). Bronz, ovális alakú, nyitott végű. Végei közelében, és ezzel szemben kissé megvastagodik, és plasztikus díszítésű. Ez a minta ma már a korrozio miatt csak helyenként látható, ívelt vonalak, melyek feltehetően „S” mintát alkothattak. A jobb alkarcsonton volt.

7/ Karperec (3. kép 2). Kör átmetszetű bronz drótból hajlították nyereg alakúra. A karmantyús zár szerkezettel együtt négy helyen szabályos helyközökkel díszítés látszik, mely egy nagyobb-, és mellette két oldalt egy-egy kisebb megvastagodásból áll. A száron néhol rovátkolás vehető ki. Tüje elhegyesedik, és ráhajlik a zárszerkezetre. A bal karcsonton volt felül, alatta volt a 8. számú melléklet.

8/ Karperec (3. kép 3). Bronz. Szerkezete megegyezik a 7. mellékletével. Elhegyesedő vége szabadon áll. Ez volt a bal alkarcsonton, a 7. melléklet alatt.

9/ Bronz fibula (3. kép 5; 8. kép) a sír közvetlen közelében került elő, a sír feletti földben, szórványként. Kisméretű, felsőhúros. Lábán egy gomb van, s a láb visszahajlik a hátra. Tütartója alul rovátkolt, és a háton is rovátkolásokat láthatunk.

S7 Vas kard (4. kép 1) a sárga altalaj és a humusz határán került elő a gépi földmunkák során, a felszíntől mintegy 37 cm-re. A hamvasztásos sírhoz tartozhatott, hiszen a kardhoz tartozó vas rozsdátömeget a folttól 9 cm-re északra egy csomóban találtuk a nyeséskor. A kard (4. kép 11) kettőbe hajlított. Markolata hiányos, és a koptatója sincs meg. Legnagyobb szélessége 4,4 cm. A megmaradt vasdarabok kibontása során került elő egy vas hüvely, és egy begömbített lándzsahegy gerince (4. kép 6).

S8 hamvasztásos sír (4. kép 1; 7. kép 1). Mélysége mintegy 60 cm. A sír ovális alakú szürke foltja 111 x 130 cm méretű. A folt szürke betöltése több helyen fekete volt a faszénmaradványoktól. A sír bolygatott, a

cserepek és a csontmaradványok szétszórtan, több rétegben feküdtek a gödörben. A 4. kép 7–8. bronz karikák a sír déli részén kerültek elő. A restaurálás után a sír mellékletei a következők:

1/ Urna (4. kép 2; 7. kép 3). Pereme kissé duzzadt és kihajlik, nyaka a bordáig szűkül, majd szélesedik az edény egy plasztikus árokig. A has a legszélesebb részig öblösödik, innen lefelé kissé domború fallal szűkül. Alján a szélhez közel egy vonal fut körbe. Korongolt, sötétbarna.

2/ Urna (4. kép 3; 7. kép 2). Pereme kissé duzzadt, kihajlik, hosszú nyakát plasztikus borda erősíti, ez alatt a vállon még egy borda fut körbe, s innen az edényfal hirtelen szélesedik, majd a domború edényfal az aljig szűkül. Korongolt, barna.

3/ Urna (4. kép 4; 7. kép 4) Zömök testű, pereme duzzadt, kihajlik, alatta plasztikus borda erősíti a nyakat, majd lejjebb, a vállon még egy, s innen kissé szélesedik az urna, majd az aljáig szűkül. Alja homorú. Korongolt, világosbarna.

4/ Karika (4. kép 7). Bronz, lapos, ovális átmetszetű. A kard felszereléséhez tartozhatott.

5/ Karika (4. kép 8). Bronz, fél darab. Alsó része lapos, a felső domború.

6/ Csont tárgy (4. kép 5). Egy helyen átfúrt. A sír dél-keleti végében került elő a cserepek alatt, azok felszedése után. Hossza 5,2 cm.

A Berecske-dombtól északra, 5–600 méterre, a Debreceni-tó bővített területén, a sekély partközeli vízben Kerékgyártó Gábor nyékládházi horgász bronz övcsüngőt talált 2001-ben. Az övcsüngő (9. kép) öntött bronz. Fő motívuma líra alak, azaz üregesre öntött két egymás felé fordított „S” forma, mely elválasztott. Az „S” forma szélét hat egymáshoz érő gömbökből álló ívelő sor köti össze az „S” egyik végével, majd a téglalap felső sarkával. A líra motívum középső része lenyúlik, és kis talpban végződik, mely egy lapos téglalap középső részéhez illesztett. A téglalap szélein keret van, s belül ívelő fekvő „S” motívum emelkedik ki a síkból, a lapos részeket piros email töltötte ki, mely részben ma is meg van. A téglalap lefelé szélesedik, ez a rész három helyen kilukasztott volt, jelenleg az egyik széle hiányzik, s itt a fentebb említett gömbsor sincs meg. A meglevő szélső áttörésbe kör átmetszetű karikával egy csüngődísz karikáját fűzték, melyen hosszabb plasztikus tag lóg, ennek vége stilizált állatfejben végződik. A csüngőtörődék teljes hossza 14 cm. Hátoldala lapos, s a gömbsornál sötétebb, ráfolyt anyag látszik. Égett, sérült, hiányos, hamvasztásos sír melléklete lehetett. Nem a sírhoz tartozó kerámiadarabok kerültek elő a hamvasztásos sír bontásából. A két kelta sír környékén találtunk még korongolt fekete kerámiadarabokat, kisméretű, könnyű salakdarabokat, lapos hólyagos darabot is. A lelet-

együtttest 2003.5.1–21. leltári számon tartjuk nyilván a Herman Ottó Múzeumban.

A leletek elemzése

Az övcsüngő emailbetétes, „magyar típusú”öv tartozéka. Hasonló került elő például Bölske–Madocsa-hegyen (SZABÓ 2005, 98; STANCIK–VADAY 1971, 5. kép 9), Bácsföld és Óbecse között és Szentesen (HUNYADY 1942–1944, XXXIV.1–2; STANCIK–VADAY 1971, 5. kép 6). Kiskunfélegyháza – Közelszőlő lelőhelyen találtak egy hasonlót (HUNYADY 1942–1944, 104; HUNYADY 1957, 120; SELLYE 1939, 48. II. t. 14–20; STANCIK–VADAY 1971, 18). Ez az öv hiányos, de jó állapotú, s az 1809-ben felépített Városi Katolikus Gimnázium több ezer darabos gyűjteményében már szerepelt (BÁNKINÉ MOLNÁR 2002, 47. 5–7. kép). A kiskunfélegyházi múzeumban az 56.116.2. leltári számon tartják nyilván, s ajándékként került a gyűjteménybe. Szőlő alá forgatáskor találták, és a bejegyzés szerint az I. sír melléklete. Ugyanebben az I. sírban találtak a leltárkönyv szerint egy kannelurázott nyakú, turbántekercses hasú urnát, mely a későbronzkor-kora vaskor hagyatéka, és nem valószínű, hogy a kelta sír tartozéka. Analógia még délről, Bačko Gradište (TODOROVIĆ 1968, L.1.), és Novi Banovci (JOVANOVIĆ 1983. 2.kép) lelőhelyeken talált övcsüngő. Líra forma övtagok vannak Bački Monoštor, Ošijek és Hrtkovci-Gomolava lelőhelyeken talált öveken (JOVANOVIĆ 1983, 6. 5. 7. kép). Láthatjuk, hogy a hejőkeresztúri övcsüngő végéről három stilizált állatfejben végződő csüngőcske lógott le, olyan, mint a Bačko Gradište övcsüngőjéről. Megfigyelhetjük, hogy mindezen példánál három csüngőcske lóg le az övcsüngőről (STANCIK–VADAY 1971, 1–2, 4, 5. kép 6, 9.kép 1, 7. kép 1–2). A Kárpát-medencétől nyugatra eső területeken is vannak bronz övek, de ezekről két csüngőcske lóg le, példa Manching, Mníchovský Týnec (Louny) és a morvaországi Ptení (Prostějov) övcsüngője (FILIP 1956, 51. ábra 1, XLIII.7, XCI.5). Jenišův Újezd kelta temető leletei alapján Waldhauser rekonstruálta a női öv viseletet (WALDHAUSER 1978, 119. 49. ábra), s ezen a rajzon az övről szintén két kis csüngőcske lóg le. Szabó Miklós leírta (SZABÓ 2005, 98), hogy a hármasszámú kelták számára a tökéletességet jelentette, s mágikus erőt tulajdonítottak neki. Vidékünkön eddig kevés övet találtak. Arka–Herzsaréten hamvasztásos sír mellékleteként tártak fel egyet (SALAMON 1963, 13. 6. ábra 2). Sajólad–Csurgón egy négyszögletes tag került elő (K. VÉGH 1969, 75. IX.t.1. HOM Ltsz.53.873.1). Sajópetri és Kistokaj között bronz öv akasztó tagját találta meg Kovács László miskolci gyűjtő, s 1994-ben

átadta a múzeumnak. A tárgy állatfejben végződik, lentebb rombusz alakban kiszélesedik, melyet „X” véset díszít. Hossza 3,5 cm (HOM Ltsz.99.27.16). A sárospataki református kollégium tudományos gyűjteményében Karcsa ismeretlen lelőhelyről őriznek egy bronz övlánc-töredéket. Égett, bizonyára hamvasztásos sír melléklete volt. Egyes tagokban vérzománcmaradványok láthatók, akasztója lófej formájú (J. DANKÓ–PATAY 2000, 29). A bronz öveket Hunyady szerint a LT C–D idején használták, és temették el az elhunytakkal, ezt a datálást Stanczik–Vaday is megfelelőnek tartotta (STANCIK–VADAY 1971, 26), mivel megegyezik észak és kelet Európa ismert leleteinek datálásával.

A bronz fibula (3. kép 5; 8. kép) duxi típusú. Hasonló van Szomód–Kenderhegy (VADÁSZ 1987, IV.t. 9–10) és Nebringen anyagában (KRÄMER 1964, I.t.2, 5.t.1) például. Korai típus.

A 3. kép 4. nyitott végű, díszített karperec mélyített mintájának analógiája a Rácalmás–Kulcstelepen és Nagyécseken talált darab (MÁRTON 1933, X.t.1–2; VIII.t.20). Hasonló díszítésű a nyereg alakúan meghajlított abaújszántói karperec (HUNYADY 1942–1944, XXVII.t.11). Darabunk plasztikus díszítésének elrendezésében emlékeztet Praha–Žižkov és Duchov karpereceire (FILIP 1956, LIV.14; LXXVI.9). Párhuzamként idézhetjük még Nové Dvory (KRUTA 1975, 24. ábra 2), valamint Dobrá Voda és Radovesice (WALDHAUSER 1987, 2.t.17; 19.t.15; 42.t.3) hasonló karpereceit. Dobrá Voda datálása LT B2–C1, míg Radovesice 12. sírjának datálása LT B2a (WALDHAUSER 1987, 88. 117.).

A 3. kép 2–3. nyereg alakúan meghajlított bronz karperecek négy helyen plasztikus megvastagodású díszítésének analógiáit Penc–Kerekdomb (HELLEBRANDT 1999, XII.t.2) és Szomód–Kenderhegy (VADÁSZ 1987, VII.t. 7–8) anyagában figyelhetjük meg. Szomód–Kenderhegy datálása LT C1 (VADÁSZ 1987, 237).

A vas kard válla sarkos. Hasonlót találtak többek között Zalaszentgrót–Aranyod és Zalaszentmihály lelőhelyeken (HORVÁTH 1987, XXXIX.t. 4. 5), közelebb Bodroghalmon (HELLEBRANDT 1999, LXII.t.3.; LXXI.7). Zalaszentgrót datálása LT B2–C1 míg Bodroghalom LT C1.

A 4. kép 2; 7. kép 3. urnához hasonló került elő Muhi–Kocsmadombon (HELLEBRANDT 1999, LXXX.11), de a hejőkeresztúri élesebben profilált. Jellegebben emlékeztet Rezi–Rezicséri 35. sírjának darabjára (HORVÁTH 1987, XXIV.17), Jutas–Veszprém (SCHWAPPACH 1974, III.t.4.6), Csobaj (HELLEBRANDT 1980–1982, 5. kép 5, de stílusát tekintve ilyen az 5. kép 7–8, 12. kép 1.10. urna) és Hetény (Chotín, RATIMORSKA 1974, V.t.17) 34. sírjának

urnájára. Mindezek a leletek a LT B2 – C korai szakaszára datálhatók.

A 4. kép 3; 7. kép 2. urna párhuzamát Muhi–Kocsmadomb (HELLEBRANDT 1999, LXXXI.t.7) és Ménfőcsanak (UZSOKI 1987, V.t.2.) kerámiái között (UZSOKI 1987, 40–41) láthatjuk.

A 4. kép 4; 7. kép 4. zömök testű urna analógiája Ménfőcsanak 4. sírjában figyelhető meg (UZSOKI 1987, IV.t.2).

A 3. kép 8.; 6. kép 2. mély tál vagy csupor formája emlékeztet Rácalmás–Kulcstelep (MÁRTON 1933, XX.t.5), Rezi–Rezicséri (HORVÁTH 1987, XIX.t.16), valamint Farnos (HELLEBRANDT 1999, X.t. 7) hasonló darabjaira. Ugyancsak hosszú nyakú kerámia egy bordával Stretavka egyik edénye (MIROŠŠAYOVÁ 1979, 8. ábra 3).

A 3. kép 7; 6. kép 1. kétfülű kézzel formált edényke analógiáját a szkíta kori anyagban találhatjuk meg. Gyűjteményünkben Szirmabesenyő vagy környéke lelőhellyel örzünk egy hasonló darabot (HELLEBRANDT 2001, 2. kép 14). Mindkettőnek hiányzik az egyik füle, de ez, vagyis, hogy a sírba tett tárgy hiányos, sokszor megfigyelhető a szkíta kori temetkezési szokásoknál (HELLEBRANDT 1986–1987, 118). Kétfülű korongolatlan és korongolt edény volt az Orosháza–Gyopárosi temető 61. és 15., 134. sírjában (T. JUHÁSZ 1972, 219, 10. kép 2).

A 3. kép 10; 6. kép 3. virágcerép alakú fazék profiljának íve és a bebökődéses diszitéssor megtalálható Sopron–Krautacker 29. sírjának leletei között (JEREM 1981, 8. kép 7), az ásató az anyag korát a későhallstatt és a LT átmenetére helyezte. Hasonló mintát ismerünk Chotinból (DUŠEK 1966, X.t. 12; XI.t. 10), Stretavka lelőhelyről (MIROŠŠAYOVÁ 1979, 4. ábra 1), Bodroghalomból (HELLEBRANDT 1999, LXVII.11), s délkeletre Ciumeștiből (ZIRRA 1974, VI.5).

A 3. kép 9. kézzel formált edénymaradvány jellegzetessége az ívesen rátett, benyomkodott plasztikus borda, melyhez hasonló Muhi–Kocsmadombon (HELLEBRANDT 1996–97, 25. kép 3), Chotinban (DUŠEK 1966, XI.t.6, XLV.t.18, LIII.t.21), Stretavkán (MIROŠŠAYOVÁ 1979, 4. ábra 2.3.7) és Sanislău lelőhelyen (NÉMETHI 1982, 10. kép 9) találtak például. A kelet-szlovákiai alföldön levő Stretavka anyagában a kárpátukrajnai Kuštanovice-csoport hatása érződik, mint ahogy Kelet-Magyarország hasonló korú anyagában is, például Bodroghalmon. Stretavka leleteit Miroššayová a Kr.e. 4. századra datálta (MIROŠŠAYOVÁ 1979, 141).

A 4. kép 5. átfűrt csont ép, azaz nem égett, tehát nem került a máglyára, a temetési szertartáskor tehettek a sírba. A csont maga Vörös István meghatározása szerint (Szakvéleményéért ezúton szeretnék köszönetet mondani.) gímszarvas jobb oldali astragalus csontja. Végei lecsiszoltak, és a hosszanti élek is. A darab kopott, a luk is, minden jel szerint tartósan, sokáig viselték, bizonyára amulettként.

Hasonló, de kisebb méretű átfűrt csont látható Bécsben a Naturhistorisches Museum állandó régészeti kiállításában. Lelőhelye Gemeinlebern Pol. Bez. Sankt. Pölten, Niederösterreich. A régebbi urneazós kultúrába datálták a 12/11. századba Kr. előtt. A kelta hitvilágban a szarvasagancsal ábrázolt istenség, Cernunnos ismert. Kelta temetőkből és telepekről (JEREM 2003, 1–7. ábra) is kerültek elő agancsok (SZABÓ 2005, 98). Feltételezhetjük, hogy a hiedelem gyökerei mélyebbek, korábbi időkre is visszavezethetők.

Összefoglalás

Az S6 sírban egy 25–50 év közötti nő csontvázát tártuk fel (Mindkét sír antropológiai szakvéleményéért Kövári Ivettnek és Szathmáry Lászlónak tartozom köszönettel). A hiányos váz megmaradt mellékleteivel, a kézzel formált kerámiákkal a korai vaskori hagyományokat örzi, de már jellegzetes korongolt kelta edénye is van. A két kultúra határterületének idejéből származik, mint a rozvágyi és a radostyáni, valamint a muhi (HELLEBRANDT 1997, 74) temetők. Ugyancsak ennek az időszaknak emlékei a korongolt, de korai formákat mutató kerámiák az S8-as sírből. Ez a sír is bolygatott, földjében 2–4 éves gyermek kissé égett csontjai voltak keveredve más gyermek csontjaival. Bizonyára a földművelés megbolygatta a sír felső részét, és a környező területekről is rávitt az eke csontokat. Az analógiák alapján a kelták a LT B2 – C1 idején temetkeztek a Berecske-dombra. Hejőkeresztúrban és Hejőszalontán több szkítakori temető volt, s feltűnően sok fegyver, azaz 21–25 cm hosszú vas lándzsahegyek, vas csákányok és kések ismertek (HELLEBRANDT 2001, 56, 4–5. kép), kelta lelet eddig kevés (K. VÉGH 1969, 72). Nyilvánvaló, hogy a Berecske-domb korai kelta leletei, az egyértelműen kelta hamvasztásos sír a vas karddal arra utal, hogy a kelták a jelentős szkítakori település meghódítására törekedtek ezen a területen a Kr.e. IV–III. század fordulóján.

Irodalom:

- BÁNKINÉ MOLNÁR 2002
Bánkiné Molnár E.: *A százéves Kiskun Múzeum. Kiskunfélegyháza 2002.*
- DUŠEK 1966
Dušek, M.: *Thrakisches Gräberfeld der Hallstattzeit in Chotin.* Archaeologica Slovaca – Fontes VI. Bratislava 1966.
- FILIP 1956
Filip, J.: *Keltové ve střední Evroře. The Celts in Central Europe.* Monumenta Archaeologica V. Praha 1956.
- HELLEBRANDT 1980–1982
Hellebrandt, M.: *Der keltische Kantharos in Csobaj und sein historischer Hintergrund.* ActaArchHung 41 (1980–1982) 33–51.
- HELLEBRANDT 1986–1987
Hellebrandt M.: *Szkitakori temető Kesznyéten-Szérús-kerten. Skythenzeitliches Gräberfeld in Kesznyéten-Szérúskert.* 25–26 (1986–1987) 107–126.
- HELLEBRANDT 1996–1997
B. Hellebrandt M.: *Muhi-Kocsmadomb, szkíta-kelta temető. Muhi-Kocsmadomb, skythisch-keltisches Gräberfeld.* ArchÉrt 123–124 (1996–1997) 125–129.
- HELLEBRANDT 1997
B. Hellebrandt M.: *Keltische Eroberung und Ansiedlung in Nordungarn.* ZsMúz 8 (1997) 69–78.
- HELLEBRANDT 1999
B. Hellebrandt M.: *Celtic Finds from Northern Hungary. Corpus of Celtic Finds in Hungary III.* Edit.: T. Kovács – M. Szabó – É. F. Petres.
- HELLEBRANDT 2001
B. Hellebrandt M., *A szkíta kultúra emléke az Alföld és a Hegyvidék találkozásánál.* In.: Hatalasok viadalokban. Az Alföld szkíta kora. – Sie sind in Kämpfen siegreich. Das Zeitalter der Skythen in der Tiefebene. Gyulai Katalógusok 10. Szerk. Havassy Péter. Gyula, 2001.
- HORVÁTH 1987
Horváth L.: *The surroundings of Keszthely.* Transdanubia I. Corpus of Celtic Finds in Hungary I. Edit. T. Kovács – É. F. Petres – M. Szabó. Budapest, 1987. 63–178.
- HUNYADY 1942–44
Hunyady I.: *Kelták a Kárpátmedencében I–II. Die Kelten im Karpatenbecken I–II.* DissPann II. 18 (1942–1944). Budapest
- HUNYADY 1957
Hunyady I.: *Kelták a Kárpátmedencében. Leletanyag. The Celts in the Carpathian Basin. The artefactual material.* RégFüz 2 (1957).
- J. DANKÓ–PATAY 2000
J. Dankó K. – Patay P.: *Régészeti leletek a sárospataki Református Kollégium Tudományos Gyűjteményében.* Borsod-Abaúj-Zemplén megye régészeti emlékei 2. Sorozatszerkesztő Veres László. Szerk. Pusztai Tamás–Viga Gyula. Miskolc, 2000.
- JEREM 1980
Jerem E.: *Zur Späthallstatt- und Frühlatenezeit in Transdanubien.* In: Die Hallstatt-kultur. Symposium Steyr. Linz, 1981. 105–115.
- JEREM 2003
Jerem E.: *Animal sacrifice and ritual deposits of the Iron Age Ritual treatment of animals: A case study from Sopron-Krautacker, NW Hungary.* In: Morgenrot der Kulturen. Frühe Etappen der Menschheitsgeschichte in Mittel- und Südosteuropa. Herausgegeben von E. Jerem und P. Raczky. Budapest 2003. 541–556.
- JOVANOVIĆ 1983
Jovanović, B.: *Les Chaînes de Ceinture Chez les Scordisques.* Études Celtiques. 20.1 (1983). 43–57. Páris
- JUHÁSZ 1972
Az Orosháza-gyopárosi szkítakori temető La nécropole scythe de Orosháza-Gyopáros. ArchÉrt 99 (1972), 214–223.
- KRÄMER 1964
Krämer, W.: *Das keltische Gräberfeld von Nebringen (Kreis Böblingen).* Veröffentlichungen des staatlichen Amtes für Denkmalpflege Stuttgart. A/8. Vor- und Frühgeschichte. Stuttgart 1964.
- KRUTA 1975
Kruta, V.: *L'art Celtique en Bohême.* Páris 1975.
- MÁRTON 1933
Márton L.: *A korai La Tene-kultúra Magyarországon. Die Frühlatenezeit in Ungarn.* Archaeologia Hungarica XI. Budapest 1933.
- MIROŠŠAYOVÁ 1979
Miroššayová, E.: *Záchranný Výskum Halštatského Sídlička v Stretavke, okr. Michalovce. Rettungsgrabung auf der hallstattzeitlichen Siedlung in Stretavka, Bez. Michalovce.* In: Archeologické rozhledy, Prága 1979.
- NÉMETHI 1982
Németi, J.: *Das späthallstattzeitliche Gräberfeld von Sanislău.* Dacia 26 (1982). 115–144.
- RATIMORSKÁ 1974
Ratimorská, P.: *Das keltisches Gräberfeld in Chotin (Südslowakei).* In.: The Celts in Central Europe. Székesfehérvár 1974. 85–95. Edit. J. Fitz.
- SALAMON 1963
Salamon Á.: *La Tene-kori leletek Arkáról. Trouvailles de La Tene mises à jour à Arka.* FolArch 15 (1963). 13–19.
- SCHWAPPACH 1974
Schwappach, F.: *Zur Chronologie der östlichen Frühlatene-Keramik.* In.: The Celts in Central Europe. Székesfehérvár 1974. 109–136. Edit. J. Fitz.

SELLEYE 1939

Sellye I.: *Császárkori emailmunkák Pannoniából. Les bronzes émaillés de la Pannonie Romaine.* DissPann II.8. Budapest

STANCZIK-VADAY 1971

Stanczik I. – Vaday A.: *Keltische Bronzegürtel „ungarischen” Typs im Karpatenbecken.* FolArch 22 (1971). 7–27.

SZABÓ 2005

Szabó M.: *A keleti kelták.* Budapest 2005.

TODOROVIĆ, J.: 1968

Todorović J.: *Kelti u Jugoistočnoj Evropi. Die Kelten in Süd-Ost Europa.* Dissertationes VII (1968). Beograd

UZSOKI 1987

Uzsoki A.: *Ménfőcsanak. Transdanubia I.* In: *Corpus of Celtic Finds in Hungary. I.* 1987. Edit.: T. Kovács – É. F. Petres – M. Szabó. Budapest 1987. 13–61.

VADÁSZ 1987

Vadász É.: *Komárom County II. Transdanubia I.* In: *Corpus of Celtic Finds in Hungary. I.* 1987. Edit.: T. Kovács – É. F. Petres – M. Szabó. Budapest, 1987. 231–248.

K. VÉGH 1969

K. Végh K.: *Kelta leletek a miskolci múzeumban. Keltenfunde im Herman Ottó Museum in Miskolc.* HOMÉ VIII (1969). 69–114.

WALDHAUSER 1978

Waldhauser, J.: *Das keltische Gräberfeld bei Jenišův Újezd in Böhmen I–II.* Teplice 1978.

WALDHAUSER 1987

Waldhauser, J.: *Betrachtungen zu laténezeitlichen Gräberfeldern in Böhmen.* BRGK 68 (1987).

ZIRRA 1974

Zirra, V.: *Influence des Geto-Daces et de leurs voisins sur l'habitat Celtique de Transylvanie.* In: *The Celts in Central Europe.* 1974. 47–64. Edit. J. Fitz.

Celtic finds from Hejőkeresztúr–Berecske-domb (Borsod-Abaúj-Zemplén county)

The white patch of the mound of Hejőkeresztúr–Fecskés (Fig. 2.1.) is well distinguished on the second military survey maps which were made between 1856 and 1860 (Fig. 1.). The mound, which is elevated from the surrounding area by 6–7 metres, has been cross-cut by many times. In the western part it was cut through by a cart road. At the south-eastern side of the mound the east-west oriented oval-shaped Berecske mound is situated, which is separated from the Fecskés mound by a dirt road (Figs. 2.3; 5.2). In 2003 the local community wanted to erect a memorial column on the top of the mound. During the construction works archaeological features came to light. Beside Neolithic and Middle Age finds two burials were found, one inhumation (S6 Fig. 3.1.1) and one cremation (S8 Figs. 4.1; 7.1). A spear head and a sword were also found which probably belonged to the above mentioned cremated grave (S7 Fig. 4.1). Approximately 500–600 metres north from the Berecske mound, within the extended area of lake Debreceni, in 2001 Gábor Kerékgyártó found a lyre-shaped bronze belt pendant in the shallow water at the shore of the lake (Fig. 9).

Assessment of finds

The belt pendant is enamelled and belongs to a „Hungarian“ type belt. A similar belt pendant came to light at Bölcske–Madocsahegy (SZABÓ 2005, 98.;

STANCZIK-VADAY 1971, Fig. 5. 9), between Bácsföld and Óbecse and at Szentés (HUNYADY 1942–1944, Fig. XXXIV. 1–2; STANCZIK-VADAY 1971, Fig. 5. 6). Another similar belt was found at Kiskunfélegyháza–Közelszőlő (HUNYADY 1942–1944, 104.; HUNYADY 1957, 120.; SELLEYE 1939, 48. Fig. II. 14–20.; STANCZIK-VADAY 1971, 18.). This belt is incomplete but it is in a good condition. This object is included in the collection of several thousand items of the city's Catholic Gymnasium, which was built in 1908 (BÁNKINÉ MOLNÁR 2002, 47. Figs. 5–7). Further analogies of the belt pendant were found at Bačko Gradište (TODOROVIĆ 1968, 1) and Novi Banovci (JOVANOVIĆ 1983, Fig. 2.). There are lyre-shaped pendants on the belts found at Bački Monoštor, Ošijek and Hrtkovci-Gomolava (JOVANOVIĆ 1983, Figs. 5–7.). At the end of the pendant from Hejőkeresztúr three smaller pendants hang, whose stylised animal head shape is similar to the ones found at Bačko Gradište. In the above examples in all cases three small pendants hang from a pendant (STANCZIK-VADAY 1971, 1–2, 4, Figs 5.6; 9.1; 7.1–2). West from the Carpathian Basin similar bronze belts can also be found, although these have two small pendants hanging from a larger pendant such as at Manching, Mnichovský Týnec (Louny) and at a Moravian Ptení (Prostějov) (FILIP 1956, Figs. 51. 1, XLIII. 7., XCI. 5.). According to the finds of a Celtic

cemetery at Jenišűv Újezd womens belts were reconstructed by Waldhauser (WALDHAUSER 1978, 119, Fig. 49.). In this reconstruction also two pendants hang from a larger pendant. Miklós Szabó (SZABÓ 2005, 98) considered that for the Celts the number three stood for perfection, and they attributed a magical power to it. In north-east Hungary only a few belts were found such as at Arka–Herzsarét where one such belt came to light from a cremated grave (SALAMON 1963, 13, Fig. 6. 2). At Sajólad–Curgó a rectangular-shaped piece was found (K.VÉGH 1969, 75, Fig. IX.1. HOM Ltsz. 53.873.1.). Between Sajópetri and Kistokaj a bronze hook of a belt was found by László Kovács, a collector from Miskolc, who gave it to the Museum in 1994. The hook of this belt ends in an animal head. Below, it widens into a rhomboid shape, which is decorated by an engraved X. Its length is 3,5 cm (HOM Ltsz.99.27.16). In the collection of the Reformed College of Sárospatak there is a fragment of a bronze belt chain from an unknown place under the name of „Karcsa ismeretlen“. It is burnt so it was probably from a cremated grave. In some of the pieces there are remains of red enamel and its hook has the shape of a horse head (J. DANKÓ–PATAY 2000, 29). Hunyady considered that the bronze belt was in use and then buried during LT C–D (HUNYADY 1942–44, 104). According to Stanczik and Vaday the dating of this bronze belt to this period is accurate (STANCZIK–VADAY 1971, 26).

The bronze fibula (Figs. 3. 5; 8) is Dux-type. There is a similar piece for example at Szomód–Kenderhegy (VADÁSZ 1987, Fig. IV. 9–10) and Nebringen (KRÄMER 1964, Figs. I. 2; 5.1). This is an early fibula type.

An analogy of the deep decoration of an open-ended bracelet in figure 3.4 can be found at Rácalmás–Kulcstelep and Nagyécse (MÁRTON 1933, Figs. X. 1–2; VIII. 20). There is one bracelet with similar decoration that was bent into a saddle shape from Abaújszántó (HUNYADY 1942–1944, Fig. XXVII. 11). The arrangement of the plastic decoration of the bracelet is reminiscent of similar finds from Praha–Žižkov and Duchov (FILIP 1956, Figs LIV. 14; LXVI. 9). Further analogies of the bracelet are available from Nové Dvory (KRUTA 1975, Fig 24. 2), Dobrá Voda and Radovesice (WALDHAUSER 1987, Figs. 2. 17; 19. 15; 42. 3). The relative dating of Dobrá Voda is LT B2–C1, while grave 12 from Radovesice can be dated to LT B2a (WALDHAUSER 1987, 88. 117).

The bronze bracelet that was bent into a saddle shape was thickened at four places (Fig. 3. 2–3). Analogies of such decoration can be found at Penc–Kerekdomb (HELLEBRANDT 1999, Fig. XII. 2) and Szomód–Kenderhegy (VADÁSZ 1987, Fig. VII. 7–8).

The dating of Szomód–Kenderhegy is LT C1 (VADÁSZ 1987, 237).

The shoulder of the iron sword is sharp. A similar sword was found amongst others at Zalaszentgrót–Aranyod, Zalaszentmihály (HORVÁTH 1987, Fig. XXXIX. 4., 5), and closer to Hejőkeresztúr at Bodroghalom (HELLEBRANDT 1999, Figs LXII. 3; LXXI. 7). The dating of Zalaszentgrót is LT B2–C1, while for Bodroghalom is LT C1. A similar urn to the one in figures 4.2 and 7.3 came to light from Muhi–Kocsmadomb (HELLEBRANDT 1999, Fig. LXXX. 11) but the one from Hejőkeresztúr has a sharper profile. It has similar characteristics to an urn in grave 35 at Rezi–Rezicséri (HORVÁTH 1987, Fig. XXIV.17), Jutas–Veszprém (SCHWAPPACH 1974, Fig. III. 4, 6), Csobaj (HELLEBRANDT 1980–1982, Fig. 5. 5, and stylistically it is similar to urns in Figs 5. 7–8; 12. 1, 10) and to an urn in grave 34 at Hetény (Chotin, RATIMORSKA 1974, Fig. V. 17). These finds can be dated to the early phase of LT B2–C. Analogies of the urn in figures 4.3 and 7.2 came to light at Muhi–Kocsmadomb (HELLEBRANDT 1999, Fig. LXXXI. 7) and Ménfőcsanak (UZSOKI 1987, 40–41, Fig. V. 2).

Analogies of the squat urn in figures 4.4 and 7.4 are present in grave 4 at Ménfőcsanak (UZSOKI 1987, Fig. IV. 2).

Analogies of a deep bowl in figures 3.8 and 6.2 are reminiscent of finds from Rácalmás–Kulcstelep (MÁRTON 1933, Fig. XX. 5), Rezi–Rezicséri (HORVÁTH 1987, Fig. XIX. 16) and Farnos (HELLEBRANDT 1999, Fig. X. 7). Also a long-necked vessel with one rib is found at Stretavka (MIROŠŠAYOVÁ 1979, Fig. 8. 3). The analogy of a handmade small vessel with two handles in figure 3.7 and 6.1 is known from Scythian assemblages. In our collection there is a similar piece from Szirmabesenyő or its surroundings (HELLEBRANDT 2001, Fig. 2. 14). One of the handles is missing from both vessels but the practice of placing an incomplete vessel in the grave is a common Scythian burial habit (HELLEBRANDT 1986–1987, 118). Two-handed handmade and wheel-made vessels were in graves 15, 61 and 134 at Orosháza–Gyopáros (T. JUHÁSZ 1972, 219, Fig. 10. 2).

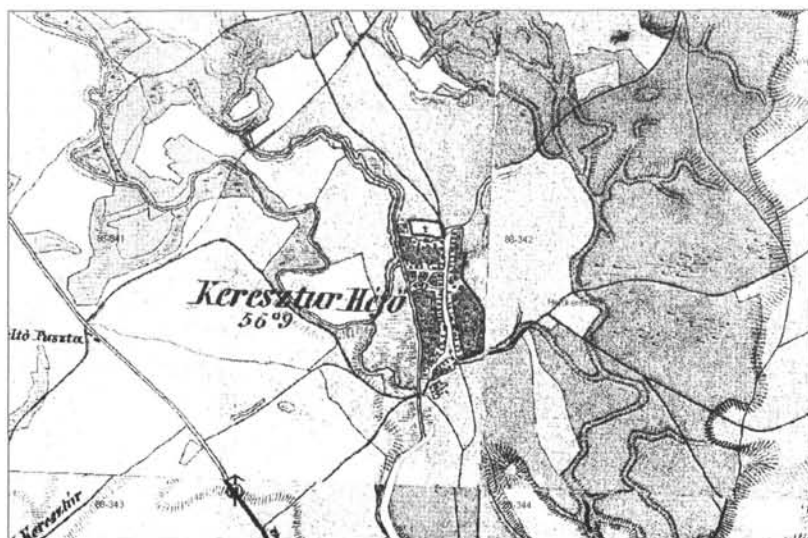
The profile and stabbed decoration of a flowerpot-shaped vessel in figures 3.10 and 6.3 can be found in grave 29 at Sopron–Krautacker and dated to the transitional period of late Halstatt and early LT (JEREM 1981, Fig. 8. 7). Similar decoration is known from Chotin (DUŠEK 1966, Figs. X. 12; XI. 10), Stretavka (MIROŠŠAYOVÁ 1979, Fig. 4. 1), Bodroghalom (HELLEBRANDT 1999, Fig. LXVII. 11) and in the south-east at Ciumești (ZIRRA 1974, Fig. VI. 5).

The characteristic of a handmade vessel in figure 3.9 is that it has an arched applied rib with finger impressions. Similar decoration can be found, for example, at the sites of Muhi–Kocsmadomb (HELLEBRANDT 1996-1997, Fig. 25. 3), Chotin (DUŠEK 1966, Figs. XI. 6; XLV. 18; LIII. 21), Stretavka (MIROŠŠAYOVÁ 1979, Fig. 4. 2, 3, 7) and at Sanislău (NÉMETI 1982, Fig. 10. 9). In the material culture of Stretavka in the eastern Slovakian Plain an effect of a Carpatho-Ukraine Kuštanovice group can be recognised just as in the material culture of eastern Hungary, such as at Bodroghalom, which can be dated to a similar period. The finds at Stretavka are dated to the 4th century BC by Miroššayová (MIROŠŠAYOVÁ 1979, 141). A pierced bone in figure 4.5 is not burnt which implies that it was not placed on the pyre but in the grave during the burial ceremony. According to István Vörös (I would like to thank him for the identification of the object) the bone is a right astragalus of a hart. Its ends and the corners on its sides are polished. It is worn and a hole in it is also worn suggesting that it was used for a long period, probably as an amulet. Similar but smaller pierced astragalus bone can be found in Vienna in a contemporary exhibition of the Naturhistorisches Museum. It was found at Gemeinlebarn Pol. Bez. Sankt. Pölten, Niederösterreich. It is dated to the 11th-12th centuries BC to the older phase of Urnfield culture. In the belief system of the Celts a god who wears an antler is known as Cernunnos. Antlers were found both in Celtic cemeteries and settlements (JEREM 2003, Figs. 1-7; SZABÓ 2005, 98). It is assumed that the roots of a belief concerning antler originates in earlier history of the Celts.

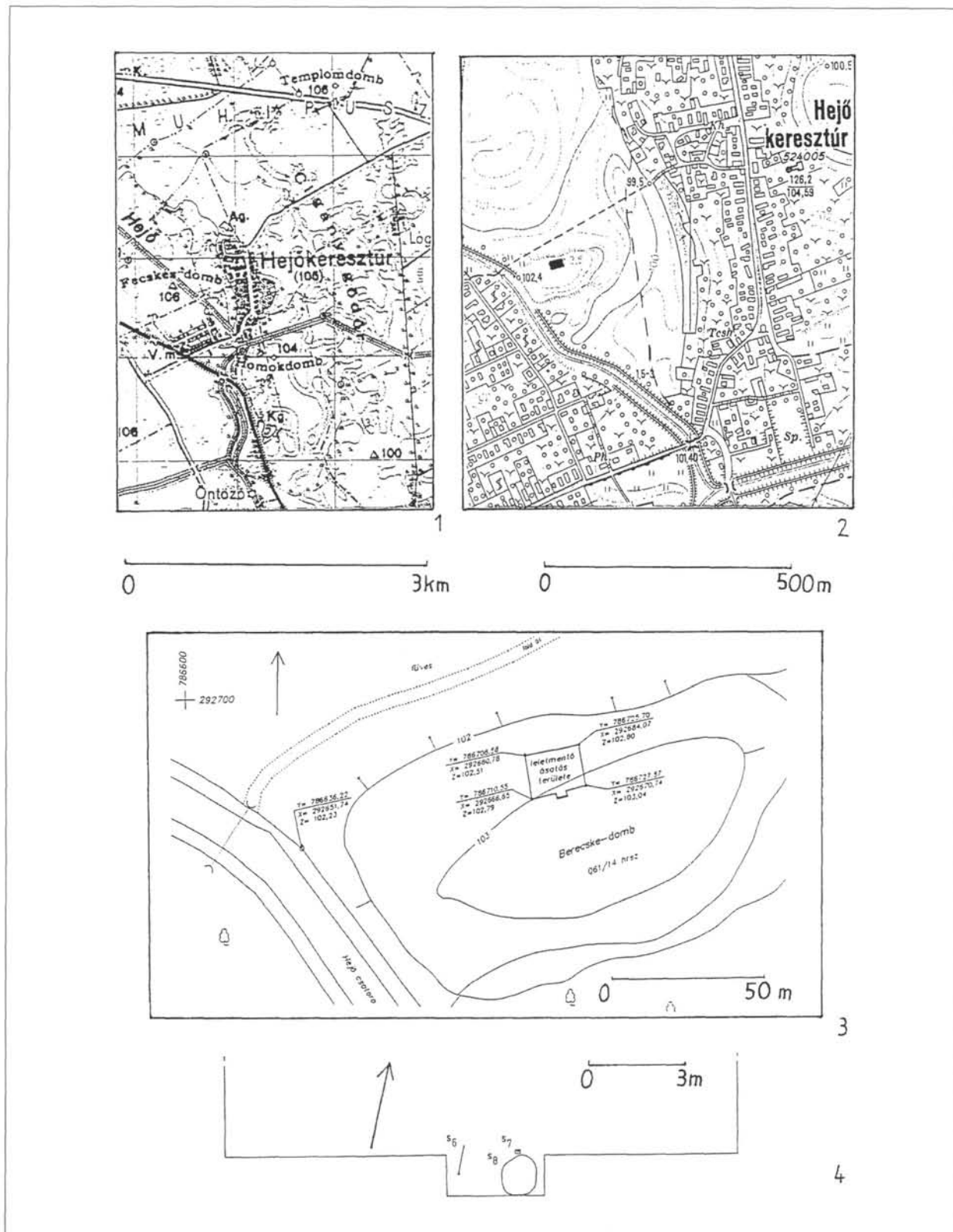
Summary

In grave S6 a skeleton of a 25–50 year old woman was found (I would like to thank Ivett Kővári and László Szathmáry for the anthropological assessment of the bones of both graves). An incomplete skeleton with handmade pottery represents an early Iron Age tradition, but it also has characteristic wheel-made Celtic pottery. It can be dated to a period when the two cultures had a similar borderland. The cemeteries at Rozvány, Radostyán and Muhi can be dated to the same period (HELLEBRANDT 1997, 74). Wheel-made vessels from grave S8 are dated to a similar period although their shapes show characteristics of earlier vessels. This grave has also been disturbed. In the grave there was a 2–4 year old child's slightly burned bones mixed with bones from a different child. Agricultural works probably disturbed the upper part of the graves and as a result bones from different graves became mixed. According to the above mentioned analogies the Celts buried their dead in the Berecske mound around LT B2–C1. At Hejőkeresztúr and Hejőszalonta there were several Scythian cemeteries, and apparently several weapons are known such as 21–25 cm long iron spear heads, iron pickaxes and knives (HELLEBRANDT 2001, 56, Figs. 4–5). As opposed to this the number of Celtic finds until now is scarce (K.VÉGH 1969, 72). It is apparent that the presence of early Celtic finds at Berecske mound and a definitely Celtic cremated grave with an iron sword implies that the Celts captured an important Scythian settlement within this area at the turn of the 4th - 3rd centuries BC.

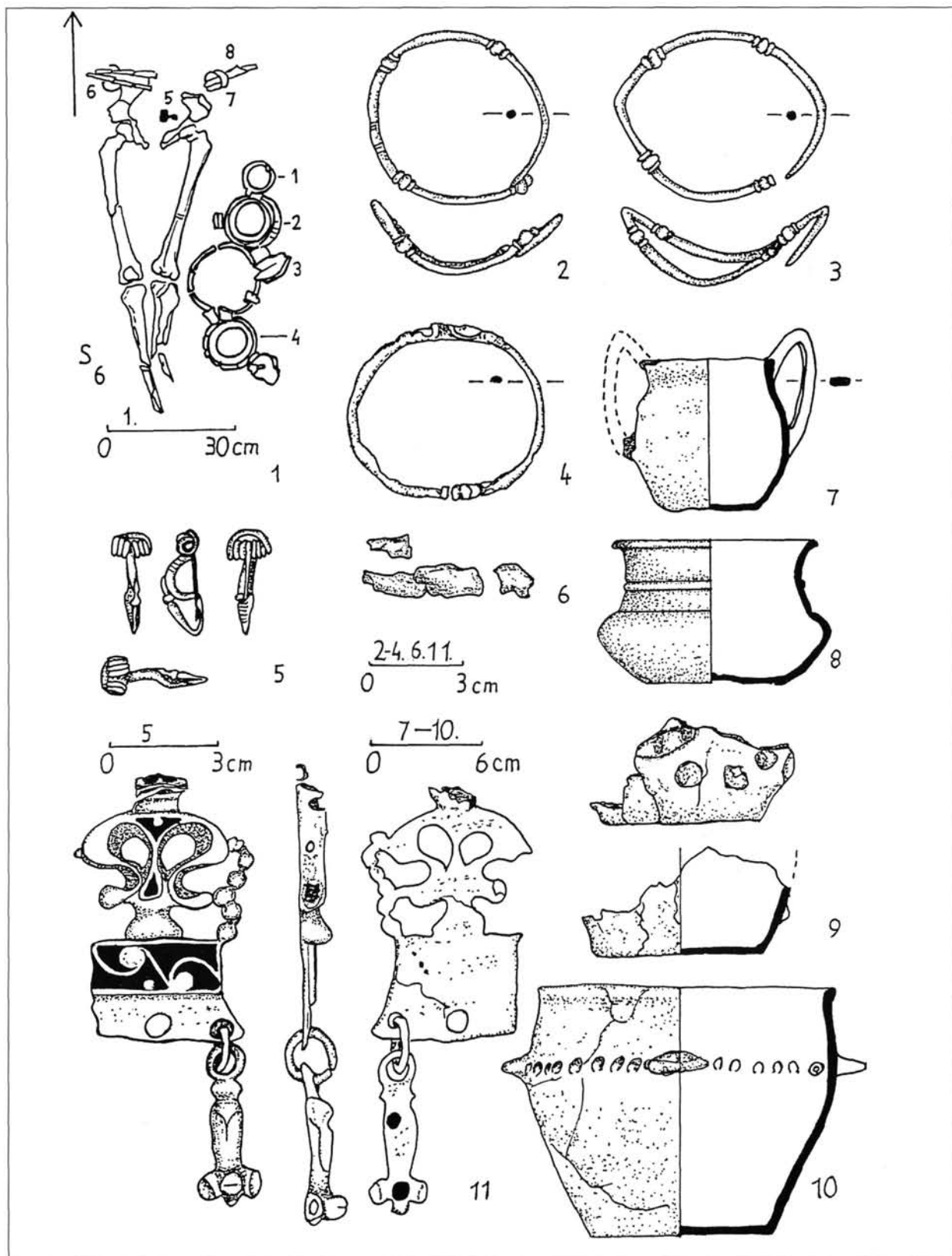
Translated by Attila Kreiter



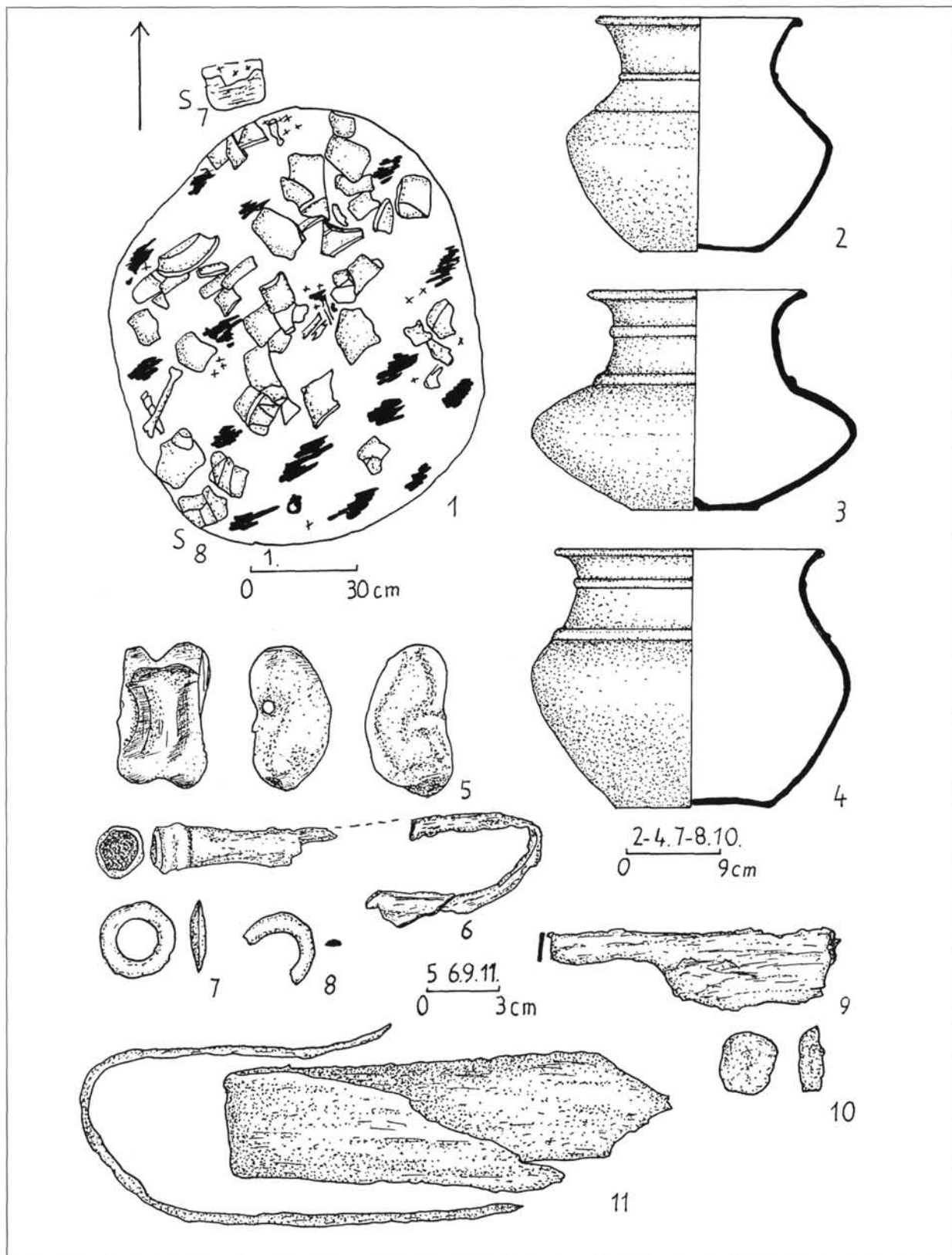
1. kép: Hejőkeresztúr a II. katonai felmérésen (1856–60)
Fig. 1: Hejőkeresztúr in the second military survey



2. kép: 1: Hejőkeresztúr – Feccsker-domb a XX. század első felében készült térképen; 2: A lelőhely a XX. század második felében készült térképen; 3: A Berecske-domb felmérése az ásatási szelvényekkel; 4: A kelta sírok az ásatási szelvényben
 Fig. 2: 1: Hejőkeresztúr – Feccsker-domb in a map made in the first part of the 20th century. 2: The site in a map made in the second part of the 20th century. 3: A survey of Berecske-domb with the excavated trenches. 4: Celtic graves in the trench



3. kép: Hejőkeresztúr. 1-4, 6-10: A csontvázás sír leletei; 5, 11: Szórvány
 Fig. 3: Hejőkeresztúr. 1-4, 6-10: An inhumated grave and its grave goods; 5, 11: Scattered finds



4. kép: Hejőkeresztúr; 1–11: A hamvasztásos sír és leletei
 Fig. 4: Hejőkeresztúr; 1–11: A cremated grave and its grave goods



1

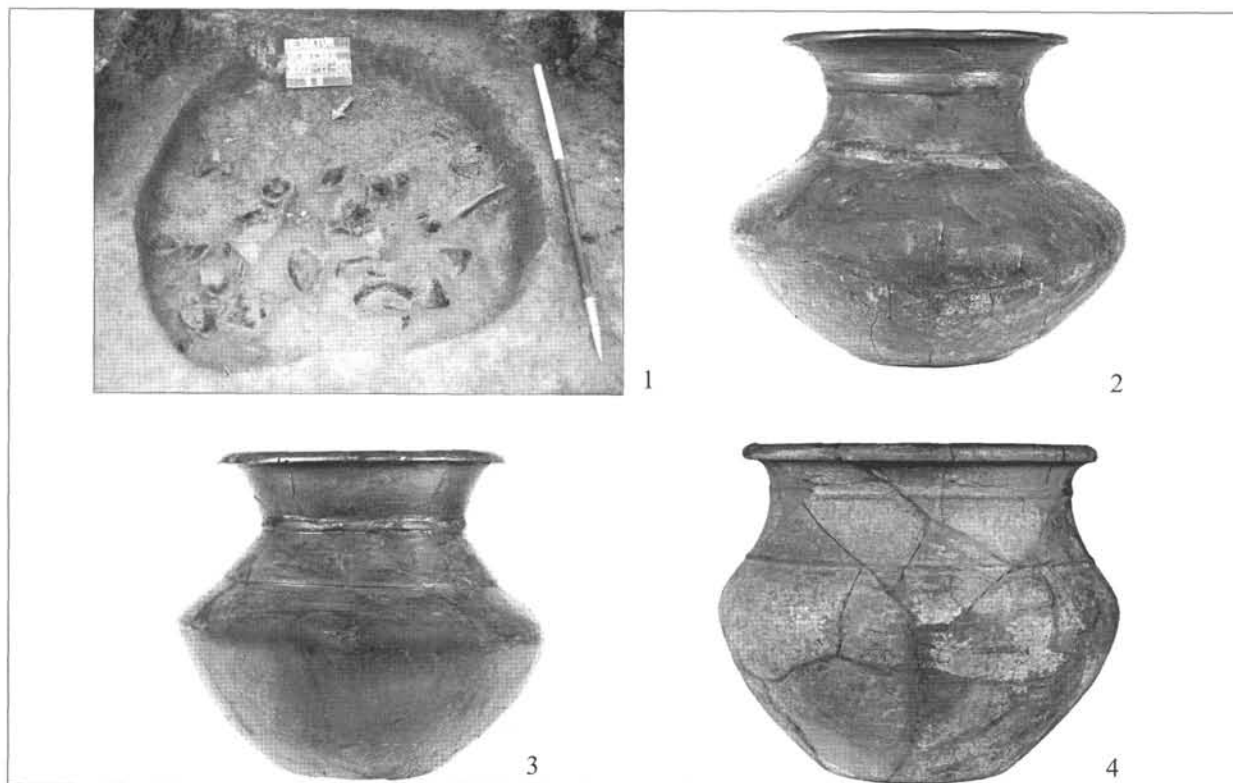


2

5. kép: Hejőkeresztúr. 1: Csontvázás sír fotója; 2: A lelőhely a 2004-ben felállított emlékművel
 Fig. 5: Hejőkeresztúr. 1: Photo of the inhumated grave; 2: The archaeological site with the memorial column erected in 2004



6. kép: Hejőkeresztúr. A csontvázás sír kerámiai
Fig. 6: Hejőkeresztúr. Ceramics from the inhumated grave



7. kép: Hejőkeresztúr. A hamvasztásos sír és edénymellékletei
Fig. 7: Hejőkeresztúr. Pottery from the cremated grave



8. kép: Hejőkeresztúr. Fibula a csontvázás sír környékéről
Fig. 8: Hejőkeresztúr. Fibula from the surrounding of the inhumated grave



9. kép: Hejőkeresztúr. Övcsüngő
Fig. 9: Hejőkeresztúr. Belt pendant