

Mitja Guštin

Between the Slavs and the Madyars

The famous colloquium in Székesfehérvár was one of the turning points in the knowledge of Celtic settlements in Central Europe. It was also important personally, since it was there that I had the pleasure of meeting László Horváth. Our friendship has been imbued with the Celts, those in southern Pannonia and those between the eastern Alps and the Adriatic, which constituted the main topic of many of our conversations throughout the years. Though it would be appropriate to publish in these proceedings one of the numerous newly-found Celtic sites in the vicinity of Murska Sobota (MOTORWAY 2004), it is my opinion that our friendship and work would best be illustrated with an article on the early medieval settlement from the same vicinity. The construction of the highway route from Budapest to Maribor in the last decade brought about, on both sides of the border, numerous archaeological excavations on the previously unexplored plains along the Mura River. This systematic research on vast uninhabited and intensely farmed plains thereby provided completely new and, most importantly, materially well-documented historical picture for the time from the prehistoric to the medieval periods.

In the abundance of valuable data and material, the future museum exhibits, that illuminate more than 5000 years of history, this article focuses particularly on the events after AD 568, when the Germanic Langobards left the fringes of the eastern Alps and western Pannonia and moved to Italy. Tied to the departure of the political and military elite of the Langobards and to the first wave of the Slavs in the second half of the 6th century is the immigration of the latter to the above-mentioned area. The Slavs entered an administratively empty and sparsely-populated area. The population that they did encounter, far from the former Roman communication routes, city centres and vast farming areas between Poetovio and Emona, was the old Roman population intermingled with Germanic inhab-

itants, who settled in the area after the Langobard movements and lived in remote hilly areas and poorly accessible fortified stations on the hills of Kozjansko (GRAFENAUER 1988; CIGLENEČKI 2000). The Slavs that came to the Pomurje and Podravje regions and further south to the lowland area of Friuli and the hinterland of the Istrian coast in the second half of the 6th century, are known in literature under the established name of the Alpine Slavs. Until recently, only written sources spoke of them: the political and military records of the battles of Samo's Tribal Union (623–658) with the Franks and the Avars, and the existence of Carantania (664–772) that forged alliances with the Bavarians and thereby indirectly also with the Frankish king and the Christian Church in the fear of the Avar overrule (see GUŠTIN 2002 and 2004 with further literature).

Extensive archaeological excavations on the plains of the highway in north-eastern Slovenia, on the plain of Dravsko polje and in Prekmurje, brought to light tangible archaeological traces of the first Slavic immigrants. This well-documented material evidence strongly supports the brief remarks in the ancient texts and enabled the recognition and good understanding of the settlement picture and life of the population at the end of the 6th and in the 7th and 8th centuries between the Alps and the Adriatic.

The archaeological excavation at Slivnica near Maribor, conducted in 1996, revealed the first oval pits, up to 0.80 metres deep, recognized as early medieval semi-subterranean huts, the characteristic dwellings of Continental Europe of the time. The huts were later joined by similar structures found on several locations around Murska Sobota (Fig. 1). They were particularly numerous at the site of Nova tabla, where they represent the earliest and the most extensively documented early medieval settlement on the southern fringes of the Alps (GUŠTIN 2002; MOTORWAY 2004).

The ethnic determination of the population near

Murska Sobota as belonging to the Slavic tree is indicated by several characteristics. A number of these are, in fact, the characteristics of the wider Central and Eastern European area, but in combination with others, more specific ones, they offer the possibility of a more exact ethnic determination. Having said that, the first wave is characterized by settlements on plains near water, with dispersed individual farmsteads or small hamlets composed of a few farmsteads with simply built residential and outbuildings as well as their contents.

The first immigrants' buildings were dug into the earth and covered by simple tent-like roofs of reeds. The roof construction was light, with the cover attached to wattle without support beams and weighed down with stones underneath the roof ridge so as not to be blown away by the wind. One of the residential buildings uncovered also had a hearth, made of cobbles and clay in a side niche. The contents of the residential and side pits contained handmade porous and mostly undecorated pottery, ascribable to the well-known Prague type.

The early dating of these settlements to the end of the 6th and the beginning of the 7th century is supported by numerous C¹⁴ analyses and corresponds to the historical sources speaking of Slav settlements after AD 568. The ethnic determination is made possible by a direct comparison of the material culture with related finds from western Slovakia, Moravia and Lower Austria that, together with the characteristics of settlements mentioned already above, construction and building contents, attest to the Slav immigration into Prekmurje through the Middle Danube region (GUŠTIN 2002, 60–62; 2004, 264).

The contents of individual semi-subterranean huts also included fragments of Roman pottery in secondary use, that had been picked up on the near-by „ruins“ of Roman farmsteads. It is surprising, though, that the material culture of this early Slav settlements of the 6th and 7th centuries in Prekmurje, Podravje and other sites between the Alps and the Adriatic reveals no typical pottery or other objects of every-day use, such as pieces of attire and others, that could be of Avar origin. Relatively rare decorative metal objects tied to the culture of the Avar Khaganate only appear in this and other areas of Slovenia in the 8th century (BITENC-KNIFIC 2001).

Rural settlements with dispersed but better built farmsteads and outbuildings continued without an apparent break into the 8th century, when the first cemeteries with inhumation graves appeared in Slovenia. The latter can be defined, based on the pieces of attire and pots offered in graves, as the heritage of the pre-Christian era. In the 9th century,

however, the life at Nova tabla as well as on other near-by sites of the „Slav countryside“ around Murska Sobota ended. It appears that, at that time, major social changes occurred with the rule of Pribina and his son Kocelj in Lower Pannonia, who built their centre at Blatograd or Blatenski Kostel (Masapurch, Zalavár). These changes were tied to the formation of feudal estates and the missionary work of the Christian Church and thereby to the shift of settlements to new feudal and religious centres that became the bearers of the administration of the Carolingian state. The settlement picture for the „dark“ period between the 9th and 12th centuries is, for the region of Prekmurje as well as elsewhere in Slovenia, practically unknown. It is illuminated neither by historical data nor by archaeological research and based solely on a few chance finds and cemeteries with typical grave goods of the Köttlach and the Bijelo Brdo cultures. The scarce pre-Romanesque and somewhat more numerous Romanesque churches and secular buildings as well as the few cemeteries of that time fill the void until the appearance of the architecture of the well-known medieval market-towns (Fig. 1; VALTER 2005).

This hiatus in the knowledge of settlements and the characteristics of residential and outbuildings was also filled by the excavations conducted within the highway programme in Slovenia, with a few sites uncovered in the surroundings of Lendava. The research at Gornje njive near Dolga vas in 1997–1998 and particularly in 2006, as well as at Pince and Zatak (GUŠTIN 2005, 29–31) in 2005 have brought to light surprising material evidence of a fairly intense settlement in the period from the 10th to the 15th centuries of this flatland near the hills of Goričko that separate the area of the Mura and the Ledava/Lendva in Slovenia from that of the Zala river in Hungary. Field research has revealed that the early medieval settlement in the area around Lendava shows a rural character with a partially compact village pattern. This developed, through time, into nucleated settlements. The earliest farmsteads were composed of simple wooden buildings partially dug into the earth and therefore called semi-subterranean huts. Hearths are a constituent part of the ground-plans of these houses; there was also a case where two well preserved hearths were uncovered at the outer walls of a house (Fig. 2). Like the other houses, this one was also surrounded by refuse pits, which were dug when clay was needed to plaster the houses. Such residential buildings are usual for early medieval Continental Europe and can therefore hardly be ascribed to ethnicity.

At the site of Zatak near Lendava, a semi-subterranean house (House 1) (Fig. 2) with its outside hearths has a good analogy in the early medieval sett-

lement at Felsőzsolca–Várdomb (House 1) (TAKÁCS 2003, Taf. 6.2). To present the site of Zatak, we chose a characteristic ground-plan with a specific position of two hearths together with the contents of two pits (Fig. 3) as well as the characteristic wheel-thrown pottery with incisions and roulette decoration from Pits 32 and 522 with the coin of Albrecht I (1282–1298). The house as well as the pottery illustrate well the specific material culture of the inhabitants in the area and date the above-mentioned remains to the late period of the Árpád dynasty (895–1301).

Archaeological research has also been conducted on the other side of the border, in Hungary, also on the route of the future highway. In the area between Nagykanizsa and Tornyiszentmiklós, the research yielded material that binds this area and a wider area of the Ledava/Lendva basin into a relatively clearly recognizable settlement pattern. The pottery uncovered in the area enables the identification of a formally and decoratively related and contemporary material culture in this area (KVASSAY 2003; 2004). At the same time, there are numerous churches preserved or

identified along the Zala river, just as in the hinterland of Lendava. The beginnings of some of them are dated to the time of the Árpáadian period (VALTER 2005). The above-mentioned series of settlements from the surroundings of Lendava offers good data for understanding the genesis of the area and speaks, through material evidence of settlement structures and portable material (Figs. 2–3), of the relationship between the settlement and the landscape that later became a constituent part of the Hungarian border and defence zone, called „gyepü elve“ in the Hungarian language (KERMAN 1997a, 1997b). This settlement pattern can be particularly well observed in the site of Gornje njive near Dolga vas. The excavations there, conducted by Branko Kerman in the spring of 2006, have uncovered a compact settlement, which corresponds chronologically to the construction of the near-by castle at Lendava (Lindva), owned by the Hahold, later Bánffy, family (STOPAR 1997) as well as the development of the market-town (Alsó Lindva) beneath the castle in the 14th century (ZELKO 1982).

Literature:

CIGLENEČKI 2000

Ciglencečki S.: Tinje nad Loko pri Žusmu, Opera instituti Archaeologici Sloveniae 4, Ljubljana 2000.

GRAFENAUER 1988

Grafenauer B.: Pavel Diakon (Paulus Diakonus), Zgodovina Langobardov, Maribor 1988.

GUŠTIN 2002

Guštin M.(ed.): Zgodnji Slovani. Zgodnjesrednjeveška lončenina na obrobju Vzhodnih Alp/Frühmittelalterliche Keramik am rand der Ostalpen, Narodni muzej Slovenije, Ljubljana 2002.

GUŠTIN 2004

Guštin M.: Začetki slovanskega naseljevanja na Slovenskem, Časopis za zgodovino in narodopisje 75/40 (2004) 2–3, 253–265.

GUŠTIN 2005

Guštin M.: Zgodovina kot politična manipulacija. Stiplovske zbornik. Historia 10, Ljubljana 2005, 30–31, sl. 2–3.

KERMAN 1997a

Kerman B.: Zlata doba slovanstva v Spodnji Panoniji. Arheologija zgodnjega srednjega veka v Prekmurju, Katalog stalne razstave (J. Balažic, B. Kerman, eds.), Murska Sobota 1997, 37–44.

KERMAN 1997b

Srednji in novi vek v Prekmurju v luči arheoloških najdb. Pokrajinski muzej Murska Sobota. Katalog stalne razstave (J. Balažic, B. Kerman, eds.), Murska Sobota 1997, 45–54.

KVASSAY 2003

Kvassay J., Árpád-Kori leletek Nagykanizsa – Billa lelöhelyen. Zalmúz 12 (2003) 143–153.

KVASSAY 2004

Kvassay J.: Árpád-kori településnyomok Letenye vidékén. Zalmúz 12 (2003) 244–261.

MOTORWAY 2004

Prešeren D. (ed.): The Earth Beneath Your Feet Archeology on the Motorways in Slovenia. Guide to Sites, Ljubljana 2004.

BITENC–KNIFIC 2001

Bitenc P. – Knific T. (ed.): Od Rimljanov do Slovanov, Narodni muzej Slovenije, Ljubljana 2001.

STOPAR 1997

Stopar I.: Grajske stavbe v Prekmurju. Pokrajinski muzej Murska Sobota. Katalog stalne razstave (J. Balažic, B. Kerman, eds.), Murska Sobota 1997, 114–115.

TAKÁCS 2003

Takács M.: Der Hausbau in Ungarn vom 2. bis zum 13. Jahrhundert n. Chr. – ein Zeitalter einheitlicher Grubenhäuser? The Rural House from the migration period to the oldest still standing buildings. Rurality IV. Pamatky archaeologicke – Supplementum 15, 272–290.

VALTER 2005

Valter I.: Árpád-kori téglateplomok a Nyugat-Dunántúlon, Budapest 2005.

ZELKO 1982

Zelko I.: Prekmurje do leta 1500, Murska Sobota 1982.

Szlávok és magyarok között

A híres székesfehérvári konferencia fordulópontja volt a közép-európai kelta településkutatásnak. Személyes okból kifolyólag is fontos ez a konferencia, hiszen itt találkoztam Horváth Lászlóval. Barátságunk átitatódott a kelták iránti szenvedélyünkkel. Az évek során szakmai beszélgetéseink középpontjában a dél-pannóniai valamint keleti Alpok és az Adriai tenger közötti kelták álltak. Ebben a kötetben valószínűleg helyesebb lett volna ismertetni valamelyik újonnan feltárt kelta települést Muraszombat (Murska Sobota) környékéről, ám ennek ellenére úgy gondolom, barátságunk és munkánk jobban kifejeződést nyer a szintén ezen a környéken feltárt kora középkori település ismertetésével (MOTORWAY 2004).

Az utóbbi évtized autópálya építései Budapest és Maribor között a határ mindkét oldalán számos ásatást eredményeztek a korábban alig kutatott Mura folyó menti síkságon. A szisztematikus kutatás, amely hatalmas, mezőgazdasági művelés alatt álló területre terjedt ki, teljesen új, és ami nagyon fontos, jól dokumentált leletanyagot hozott napvilágra, amelynek segítségével teljesen új történelmi képet alakíthatunk ki az őskortól a középkorig.

A számos értékes új eredményből, amely 5000 év leletanyagát öleli fel és a későbbi kiállítások anyagát képezi majd, ez a dolgozat a Kr.u. 568 utáni eseményekre helyezi a hangsúlyt, amikor a langobardok elhagyták a keleti Alpok és nyugat Pannónia térségét, és Itáliába vándoroltak. Az említett területeken a langobardok politikai és katonai elitjének a vándorlása összefonódik a szlávok bevándorlásának első hullámaival a 6. század második felében. A szlávok egy olyan területre költöztek be, ahol nem volt szervezett adminisztráció és amelynek lakottsága is gyér volt. A népesség, akikkel a szlávok találkoztak ezen a területen, Poetovio és Emona között – amely távol esett a

római utaktól, városközpontoktól, nagy mezőgazdasági területektől – a Római Birodalom germánokkal keveredő régi lakossága volt. Ezek a lakosok a langobard vándorlások után Kozjansko távol eső, nehezen megközelíthető hegyes vidékén erődített telepeken éltek (GRAFENAUER 1988; CIGLENEČKI 2000).

A szakirodalom alpi szlávoknak nevezi azokat a szlávokat, akik a Mura-vidéken (Pomurje) és a Dráva-vidéken (Podravje), délre a Friuli síkságon valamint az isztriai partvidék közelében telepedtek le a 6. század második felében. Egészen mostanáig csak írott forrásokból ismertük őket. A politikai és hadtörténeti források Samo (623–658) törzsi uniójáról számolnak be a frankokkal és az avarokkal, valamint Carantania (664–772), az avar fennhatóságtól való félelmében, a bajorokkal, így közvetett módon a frank királlyal és a katolikus egyházzal kötött szövetségéről (további irodalommal GUŠTIN 2002, 2004).

Kiterjedt ásatások észak-kelet Szlovéniában az autópálya által átszelt síkságon, mint a mariborimedence (Dravsko polje) valamint a Murántúl (Prekmurje) síkságán kézzelfogható bizonyítékát hozták felszínre az első szláv betelepülőknek. A jól dokumentált leletanyag megerősíti az írott források szűkszavú feljegyzéseit, valamint lehetővé teszi az Alpok és az Adriai tenger közötti területen a 6. század végén, valamint a 7–8. században élt népesség életének és településszerkezetének megismerését és megértését.

A régészeti feltárás 1996-ban Slivnica-n (Hoče-Slivnica), közel Mariborhoz felszínre hozta az első ovális, maximum 0.8 méter mély objektumokat, amelyeket félig földbemélyített kora középkori kunyhóként értékelünk. Ez a típus jellegzetes építménye volt az európai kontinensnek ebben az időben. Az első házakat hasonló szerkezetű építmények felfedezése követte számos, Muraszombat (Murska Sobota)

környéki ásatáson (1. kép). Különösen jelentős számban kerültek elő Nova tabla lelőhelyen, ahol ezek az építmények képviselik a legkorábbi, és legjobban dokumentált kora középkori települést a déli Alpok lábánál (GUŠTIN 2002; MOTORWAY 2004).

A Muraszombat (Murska Sobota) környékén előkerült településeknek a szlávokhoz való etnikai hovatartozását számos jellegzetesség alátámasztja. Több ezek közül jellemző a tágabb közép és kelet európai régióra, azonban egyéb, specifikusabb jellegek együttes figyelembevételével lehetővé teszi számunkra a konkrétabb etnikai meghatározást. A betelepülők első hullámának települései vízhez közeli sík területeken voltak. A települések egymástól távol eső kisebb, tanya jellegű települések, vagy kis falvak voltak, amelyek néhány egyszerűen megépített lakó- és gazdasági-épületek együtteséből álltak.

Az első betelepülők sebtében, egyszerű földbe mélyített kunyhókat építettek, amelyeknek nádból készült sátorszerű teteje volt. A könnyű tetőszerkezet a paticsfalra támaszkodott oszlopok nélkül, és kövekkel szorították le a tető aljánál, hogy a szél el ne fújhassa azt. Az egyik feltárt épületben falba mélyített agyagból és kövekből rakott tűzhely is előkerült. Az épületből, és a hozzá köthető gödrökből kézzel formált porózus, többnyire díszítetlen kerámia került elő, amely a jól ismert prágai típusozáshoz tartozik.

A fentebb említett települések korai datálását a 6. század végére és 7. század elejére számos C^{14} vizsgálat is alátámasztja. Ezek az adatok összecsengenek az írott forrásokkal, amelyek a szlávok megtelepedését említik 568 után. A leletek etnikai hovatartozásának megállapítása közvetlen összehasonlítás alapján lehetséges hasonló tárgyakkal nyugat Szlovákiából, Morvaországból és Alsó-Ausztriából. A fentebb említett települések jellegzetessége, mint az épületek építésének technikája és leletanyaguk szintén igazolja a szláv bevándorlást a Murántúl (Prekmurje) térségébe a Közép-Duna vidékén keresztül (GUŠTIN 2002, 60–62; GUŠTIN 2004, 264).

A földbe mélyített épületekből másodlagosan használt római kerámia is előkerült, amelyet az egykori lakosok a közeli római villagazdaság „romjai” között gyűjtöttek. Meglepő, hogy a korai 6. és 7. századi szláv település anyagi kultúrája a Murántúl (Prekmurje) és a Dráva vidékén (Podravje), valamint más lelőhelyeken az Alpok és az Adriai tenger között nem tartalmaz tipikus kerámiát, illetve a mindennapi életben használt tárgyakat, mint például a viselet kellékeit, amelyek avar eredetűek lennének. Csak a 8. században jelenik meg az említett területen, és máshol is Szlovéniában az avar kaganátushoz köthető viszonylag kevés jelentős fémtárgy (BITENC-KNIFIC 2001).

A szétszórt, de jobban megépített tanyákból és a

hozzájuk tartozó gazdasági épületekből álló falusi településszerkezet észrevehető törés nélkül folytatódik a 8. század folyamán is, amikor az első csontvázas temetkezések megjelentek Szlovéniában. Ezek a sírok, a viseleti elemek és a kerámiamellékletek alapján a kereszténység előtti időszak hagyatékának tekinthetők. A 9. században viszont az élet megszűnt Nova tablaan, valamint a Muraszombat (Murska Sobota) környéki „szláv vidék” más településein is. Úgy tűnik, hogy ebben az időben jelentős társadalmi változások következtek be Pribina és fia Kocel uralkodása alatt (akik központjukat Blatograd-on vagy Blatenski Kostel-en (Masapurch, Zalavár) hozták létre) alsó Pannoniában. Ezek a változások összefüggnek a feudális földbirtokviszonyok változásával és a katolikus egyház misszionárius munkájával. Ennek következtében a települések új feudális és vallási központokká alakultak, amelyek a Karoling állam adminisztrációját látták el.

A 9. és 12. század közötti „sötét” időszak településszerkezete tulajdonképpen ismeretlen a Murántúl (Prekmurje), csakúgy mint egész Szlovéniában. Sem történeti források, sem pedig régészeti feltárások nem világítják meg ezt a korszakot. Csak szörványos leleteket, valamint a Köttlach és a Bjelo Brdo kultúrák tipikus sírmellékleteit tartalmazó temetőit ismerjük. A kevés román kor előtti és a valamivel több román kori templom, valamint világi épületek, csakúgy, mint a tárgyalt időszak temetői kitöltik az űrt a jól ismert középkori mezővárosi építészet megjelenéséig (1. kép; VALTER 2005).

Az autópálya-ásatások Szlovéniában, különösen a Lendva környékén feltárt néhány település növelte ismereteinket a településekre, azok típusaira valamint a lakó és a gazdasági épületekre vonatkozóan. A kutatások 1997 és 1998 között, különösen pedig 2006-ban Gornje njive lelőhelyen, Hosszúfal (Dolga vas) közelében, valamint 2005-ben Pince és Zatak lelőhelyeken (GUŠTIN 2005, 29–31) meglepő leletanyagot hoztak felszínre. Ez a leletanyag a szlovéniai Mura és Ledava/Lendva folyók vidékét a magyarországi Zala folyótól elválasztó Goričko hegyeihez közeli sík vidék 10. és a 15. század közötti intenzív lakottságát bizonyítja.

A kutatások alapján a kora középkorban Lendva környékén laza szerkezetű falusias települések voltak. Az idő folyamán ezek központi maggal rendelkező falvakká fejlődtek. A legkorábbi épületek egyszerű, félig földbemélyített, fából készült építmények voltak. A tűzhelyek alapvető részei az épületeknek. Olyan eset is előfordult, hogy két jó állapotban megmaradt tűzhely került elő az épület külső falánál (2. kép). Hasonlóan a többi építményhez, ez is szemetes gödrökkel volt körülveve. A gödröket akkor ásták, amikor agyagra volt szükség a ház tapasztásához. Ezek

a lakóépületek jellegzetes építményei az európai kontinens kora középkorának. Éppen ezért nem lehet őket etnikumhoz kötni.

Zatak lelőhelyen, közel Lendvához az 1. ház egy félig földbemélyített épület volt, a házfalon kívüli tűzhelyekkel (2. kép). Ennek a háznak jó analógiája a Felsőzsolca–Várdomb kora középkori település 1. háza (TAKÁCS 2003, Taf. 6: 2). Zatak lelőhelyet a ház jellegzetes alaprajzán a két tűzhely sajátos helyén, valamint két gödör leletein (3. kép) keresztül mutatjuk be. A 32. gödörből jellegzetes korongolt kerámiák kerültek elő bekarcolt és fogaskerékkel benyomott díszítéssel, az 552. gödörben pedig I. Albrecht (1282–1298) érmét találtuk (datálva Andrej Šemrov által, Nemzeti Múzeum, Slovenia). Mind a ház, mind pedig a kerámia jól szemlélteti az ebben a régióban megtelepült emberek sajátos anyagi kultúráját, továbbá jól datálják az említett leleteket az Árpád-ház uralkodásának (895–1301) késői szakaszára.

Régészeti kutatások a határ magyarországi oldalán is folytak, szintén a jövőbeli autópálya nyomvonalán. A Nagykanizsa–Tornyiszentmiklós közötti terület kutatása során olyan leletanyag került napvilágra, amely összeköti ezt a területet a tágabb Ledava/Lendva medencével, így egy viszonylag jól felismerhető településszerkezet bontakozik ki. A Nagykanizsa

és Tornyiszentmiklós között feltárt kerámia formái és díszítései alapján a két területen egyidős anyagi kultúra létezett (KVASSAY 2003; 2004). Ugyanakkor számos fennmaradt és csak forrásokban említett templomot ismerünk a Zala folyó vidékén, hasonlóan Lendva környékéhez. Néhány templom alapításának ideje az Árpád-korra esik (VALTER 2005).

A fentebb említett, Lendva környéki települések jó adatot szolgáltatnak ahhoz, hogy megértsük a terület fejlődését, valamint a település struktúráján és az anyagi kultúráján keresztül megismerjük a kapcsolatot a települések és a táj között, amely később a magyar határ gyepű elve védelmi rendszer szerves részét képezte (KERMAN 1997a, 1997b).

Ez a település struktúra különösen jól megfigyelhető Gornje njive településen, közel Hosszúfaluhoz (Dolga vas). A Branko Kerman által, 2006 tavaszán végzett ásatás során sűrűn lakott településszerkezet került napvilágra. A település időrendje egybeesik a közeli Lendva (Lindva) várának (a Hahold, majd a Bánffy család birtoka) építésével, valamint a vár melletti (Alsólindva) mezőváros fejlődésével a 14. században (ZELKO 1982).

Fordította: Kreiter Attila

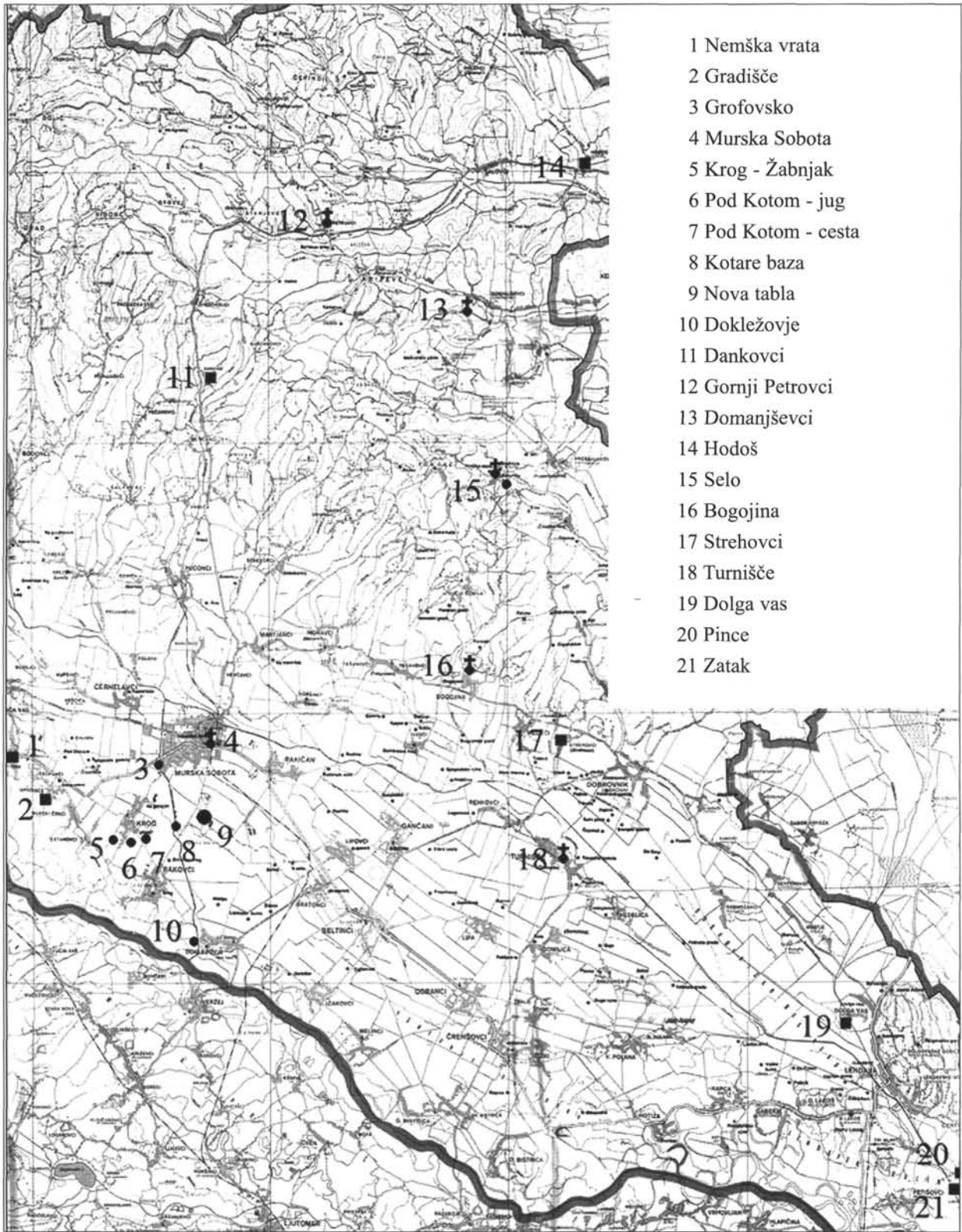


Fig. 1: The early medieval settlement in the surroundings of Murska Sobota and Lendava. The indicated locations represent the early Slav settlement ●, the period of the Arpád dynasty ■ and the earliest Romanesque architecture ⚡

1. kép: Kora középkori települések Murszombat (Murska Sobota) és Lendva környékén. ● korai szláv települések, ■ Árpád kor, ⚡ legkorábbi román építészeti emlékek

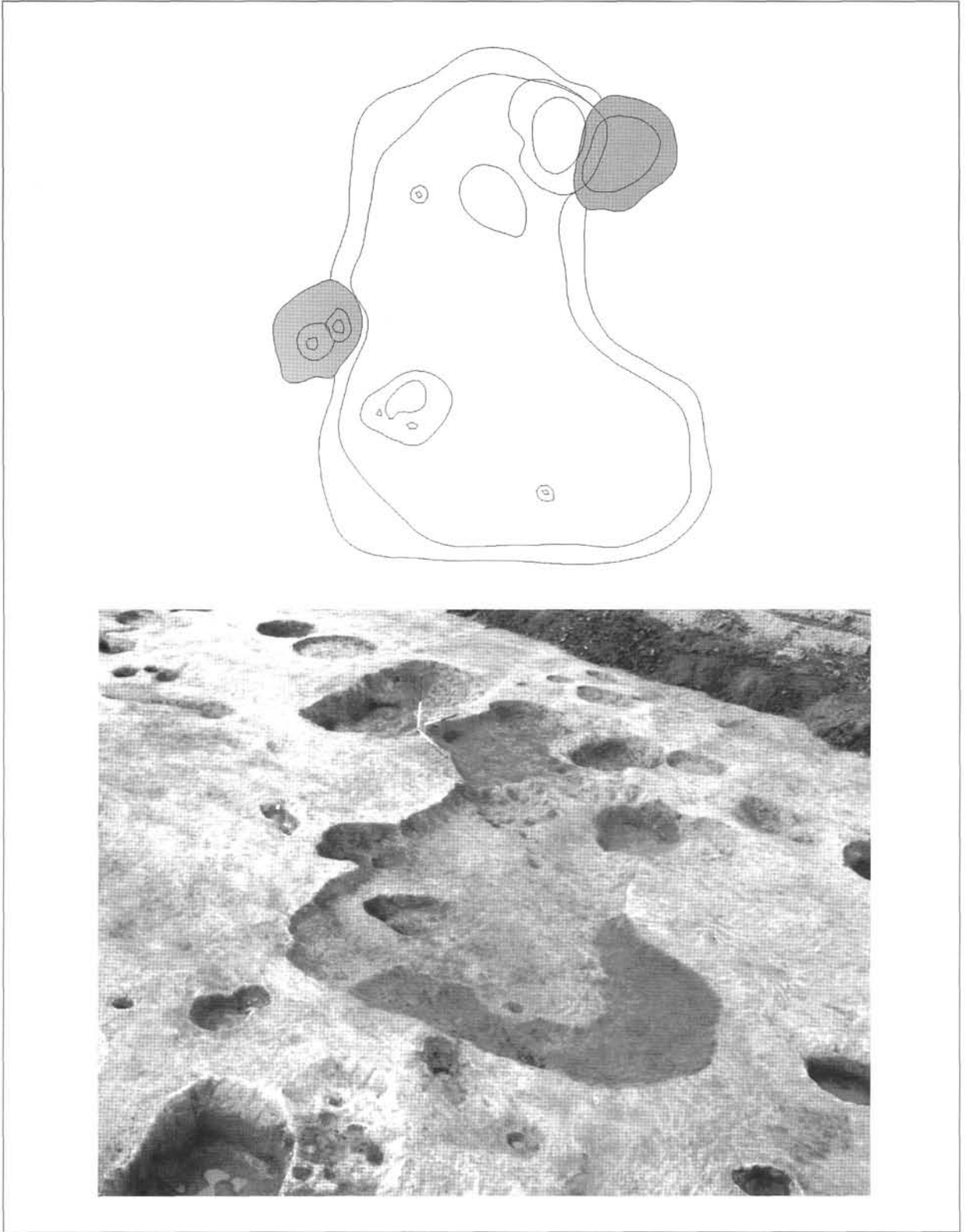


Fig. 2: Zatak, ground-plan of House 1
2. kép: Zatak, 1. ház alaprajza

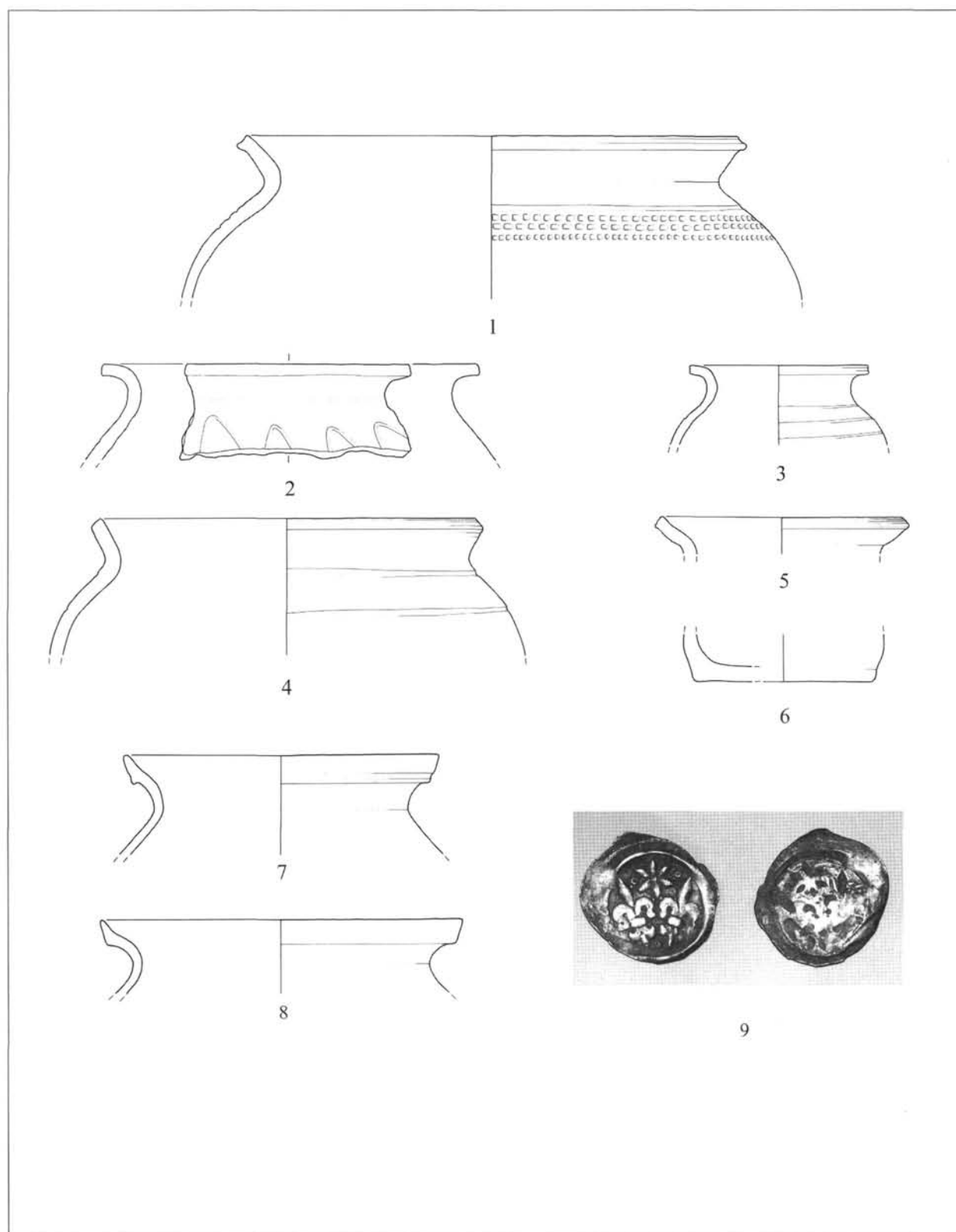


Fig. 3: Zatak. 1–6: characteristic pottery from the residential Pit 32; 7–9: pottery and coin of Albrecht I. (1282–1298, dated by Andrej Šemrov, National Museum of Slovenia) from Pit 522. Pottery; scale = 1:4; coin 2:1

3. kép: Zatak. 1–6: jellegzetes kerámia a 32. házból; 7–9: kerámia és I. Albrecht érme (1282–1298) az 552. gödörből; Méretarányok: kerámia 1:4; érme 2:1

