

Száraz Csilla

Késő bronzkori urnasírok Galambok–Hársas-erdő lelőhelyen

A publikáció leletközlés, a Galambok–Hársas-erdő lelőhelyen folytatott megelőző régészeti feltáráson előkerült 18 késő bronzkori, az Urnamezős kultúra idősebb fázisára datálható urnasír leletanyagát mutatja be.

Galambok–Hársas-erdő a falu belterületétől DK-re, a Galamboki vízfolyás és a Malom-patak összefolyásának közelében található. Az M7-es autópálya, azóta már elkészült, nyomvonala a lelőhely D-i részét szelte át. A feltárt terület a lelőhelyet magába foglaló kis dombhát leglaposabb része. A megelőző régészeti feltárás a vezetésemmel 2005. július 25 – október 21, majd 2006. április 03 – október 04. között folyt. A két ásatási idényben az autópálya nyomvonalaiba eső lelőhely részletet teljes egészében átkutattuk. A lelőhelyen összesen 19066 négyzetmétert és 735 objektumot tártunk fel.

A feltáráson zömében gödrök, cölöplyukak, és egy árokrendszer részletei kerültek napvilágra. Sok volt a határozott körvonalú gödör folt, de viszonylag kevés a lelet. A legtöbb objektumban néhány őskori, rossz megtartású oldaltöredéken kívül mást nem találtunk. Természetesen voltak leletgazdag objektumok is. Ezek közül is kiemelkedett a kora bronzkori 80-as gödör, amelynek D-i felében ép edényére bukkantunk, É-i felének feltárása közben pedig teknősbéka páncélzatát találtuk meg. Az objektumok között több késő népvándorláskori gödör is előkerült. A egyik jellemző és a tanulmányban részletezendő korszak a késő bronzkori Urnamezős-kultúra volt. E korszakból 18 hamvasztásos sírt (16 urnasír és 2 szórthamvas sír) bontottunk ki és dokumentáltunk.

A leírásra kerülő urnasírok nagyon rossz állapotban voltak. Minden edény összeroppanva került elő, némelyiknek a teteje is hiányzott. A feltárt terület korábban művelés alatt álló szántó, kukoricás volt. A sírok a talajművelési munkák során sérülhettek meg. Humuszoláskor az urnák fölül kb. 20 cm-es réteget távolítottunk el, ez alatt került elő a sírok, az edények körvonala. A hamvakkal teli urnákat sekély gödrökbe ásva helyezték a földbe.

Az objektumok leírása

169. objektum (2. kép 1). Rendeltetés: urnasír. Folt: szürkésbarna, elmosódó szélű. Betöltés: szürkésbarna, faszenes, kalcinált csontok. Leírás: Az edény tetejét „találta” meg a gép. Az urna a ráomlott föld súlyától már korábban összetört, a föld tartotta össze. Amennyire lehetett rábontottunk. Az edény belsejében kalcinált csontok voltak. A kibontott gödör oldala egyenesen szűkülő, alja lapos, felülnézete kerek volt. Méretei: Átm.: 70 cm, Mé.: 16 cm. Hossztengelyének iránya: ÉNy–DK.

Leletek:

Urna: Fekete színű, hasonló törésű, csillámos homokkal és kerámia zúzalékkal soványított, jól égetett, vastag falú, szépen eldolgozott felületű urna aljtöredéke. Méret: H.: 24,5 cm, Ma.: 13 cm, Fá.: 7,8 cm. Ltsz.: 726.169.2.1.

Oldaltöredék: Fekete színű, hasonló törésű, csillámos homokkal és kerámia zúzalékkal soványított, jól égetett, vastag falú, sima felületű, profilált oldaltöredék. Méret: 3,1x5,8 cm. Ltsz.: 726.169.2.2.

178. objektum (2. kép 2). Rendeltetés: urnasír. Folt: szürkésbarna, elmosódó szélű. Betöltés: szürkésbarna, faszenes, kalcinált csontok. Leírás: Két edény egymásba rakva. Egy nagyobb urna töredékeinek tetején egy kisebb, szalagfüles csészét találtunk. Az edények belsejében kalcinált csontok voltak. A kibontott gödör oldala egyenesen szűkülő, alja lapos, felülnézete kerek volt. Méretei: H.: 90 cm, Szé.: 88 cm, Mé.: 24 cm. Hossztengelyének iránya: ÉNy–DK.

Leletek:

Urna (5. kép 4): Barna, fekete foltos, homokkal és kerámiazúzalékkal soványított, ívelt, de éles hastörésű, alja felé egyenesen szűkülő, alacsony talpon álló urna töredéke. Méret: Pá.: 29,5 cm, Ma.: 19 cm, Fá.: 11,6 cm. Ltsz.: 726.178.2.1.

Csésze (5. kép 1): Szürkésbarna, barna foltos, kerámiazúzalékkal soványított, nyakból kihajló, lekere-

kített peremű, éles hastörésű, kiöblösödő, alja felé egyenesen szűkülő, peremből kiinduló szalagfüles csésze töredéke. Méret: Pá.: 14 cm, Ma.: 10,5 cm, Fá.: 5 cm. Ltsz.: 726.178.2.2.

Oldaltöredék: Fekete színű, barna foltos, hasonló törésű, csillámos homokkal és apró kerámia zúzalékkal soványított, közepes falvastagságú, ívelt oldaltöredékek. Méret: 1,6–6,8 cm. 20 db. Ltsz.: 726.178.2.3.

Oldaltöredék: Barna színű, fekete törésű, csillámos homokkal és apró kerámia zúzalékkal soványított, közepes falvastagságú, ívelt oldaltöredékek. Méret: 2,6–3,8 cm. 2 db. Ltsz.: 726.178.2.4.

Oldaltöredék: Fekete színű, barna foltos, hasonló törésű, csillámos homokkal és apró kerámia zúzalékkal soványított, közepes falvastagságú, ívelt oldaltöredékek. Méret: 2,2–8,9 cm. 7 db. Ltsz.: 726.178.2.5.

Oldaltöredék: Barna színű, fekete és szürke foltos, hasonló törésű, csillámos homokkal és apró kerámia zúzalékkal soványított, közepes falvastagságú, ívelt oldaltöredékek. Méret: 1,6–4,6 cm. 3 db. Ltsz.: 726.178.2.6.

Oldaltöredék: Vörösesbarna színű, szürke foltos, hasonló törésű, csillámos homokkal és apró kerámia zúzalékkal soványított, közepes falvastagságú, ívelt oldaltöredék. Méret: 2,7x3,1 cm. 1 db. Ltsz.: 726.178.2.7.

Fogóbütyök: Barna színű, szürke foltos, hasonló törésű, csillámos homokkal és apró kerámia zúzalékkal soványított, közepes falvastagságú fogóbütyök töredék. Méret: 2,4x4,6 cm. 1 db. Ltsz.: 726.178.2.08.

229. *objektum (2. kép 3).* Rendeltetés: urnasír. Folt: szürkésbarna, elmosódó szélű. Betöltés: szürkésbarna, faszenes, kalcinált csontok. Leírás: Az edényből már nem sok maradt, szinte csak az alja. Az edény belsejében kalcinált csontok voltak. A kibontott gödör oldala egyenesen szűkülő, alja lapos, felülnézete kerek volt. Méretei: H.: 74 cm, Szé.: 65 cm, Mé.: 18 cm. Hossztengelyének iránya: ÉNy–DK.

Leletek:

Csésze: Szürkésbarna színű, fekete foltos, hasonló törésű, csillámos homokkal és apró kerámia zúzalékkal soványított, vékony falú, kisebb méretű edény (csésze) töredékei. Méret: 1,2–4,2 cm. 13 db. Ltsz.: 726.229.2.1.

244. *objektum (2. kép 4).* Rendeltetés: urnasír. Folt: szürkésbarna, elmosódó szélű. Betöltés: szürkésbarna, faszenes, kalcinált csontokkal. Leírás: Az edényből már itt sem sok maradt, szinte csak az alja. Az edény belsejében kalcinált csontok voltak. A kibontott gödör oldala egyenesen szűkülő, alja lapos, felülnézete kerek volt. Méretei: H.: 96 cm, Szé.: 84 cm, Mé.: 25 cm.

Hossztengelyének iránya: É–D.

Leletek:

Urna (5. kép 2): Szürkésbarna, barna foltos, kerámiazúzalékkal soványított, ívelt, éles hasvonalú edénytöredék, urna alsó harmada. Az edény hasát hosszanti vonalcsoportok és félköríves árkolt minták, bütykök díszítik. Méret: Pá.: 7,2 cm, Ma.: 4,2 cm, Fá.: 2,7 cm. Ltsz.: 726.244.2.1.

Csésze (5. kép 3): Barna, szürke foltos, kerámiazúzalékkal és apró szitált kavicsal soványított, lekerekített, kihajló peremű, bikónikus testű, alja felé egyenesen szűkülő oldalú csésze, peremből induló, hasvonalra támaszkodó felhúzott szalagfüllel. Méret: Pá.: 13,3 cm, Ma.: 14,4 cm, Fá.: 12 cm. Ltsz.: 726.244.2.2.

Urna töredékei: Fekete színű, barna foltos, hasonló törésű, csillámos homokkal és apró kerámia zúzalékkal soványított, jól égetett, közepes falvastagságú, érdes felületű, kihajló, lekerekített peremű edény töredékei. Méret: 1,4–8,8 cm. 15 db. Ltsz.: 726.244.2.3.

Bronztű (7. kép 2a, 2b): A tű nyújtott, ovális feje spirálmintával díszített, ez a minta folytatódik a tű nyakán is. A tű szára ép, díszítetlen. Méret: H.: 14,8 cm, Szé.: 0,8 cm, Va.: 0,3 cm. 1 db. Ltsz.: 726.244.2.4.

Bronztű (8. kép 2): A tű feje gömb formájú, körbefutó vonallal díszített. A minta a fej alatt megszakad, majd a nyakrészen folytatódik újra. A tű a nyakánál törött, egy rövid, díszítetlen szártöredék tartozik még hozzá. Méret: H.: 5,3 cm, Szé.: 1 cm, Va.: 0,3 cm. 2db. Ltsz.: 726.244.2.5.

Tőr (7. kép 1): Nyélnyújtványos markolatú törő töredéke. A nyélnyújtvány alatt a markolat felerősítésére szolgáló nitszeg látható. Méret: H.: 12 cm, Szé.: 2,4 cm. 3 db. Ltsz.: 726.244.2.6.

287. *objektum (2. kép 5).* Rendeltetés: urnasír. Folt: szürkésbarna, elmosódó szélű. Betöltés: szürkésbarna, faszenes, kalcinált csontokkal. Leírás: Két edényt tudunk megfigyelni, egy szalagfüles urna tetején egy behúzott peremű tál látszott. Az edények belsejében kalcinált csontok voltak. A kibontott gödör oldala egyenesen szűkülő, alja lapos, felülnézete kerek volt. Méretei: H.: 82 cm, Szé.: 80 cm, Mé.: 24 cm. Hossztengelyének iránya: É–D.

Leletek:

Urna (5. kép 6): Szürkésbarna, szürke, barna foltosra égett, csillámos homokkal és apró kavicsal soványított, nyakból vízszintesig kihajló, lekerekített peremű, vállból kiöblösödő, nyomott gömbös testű urna két kis szalagfüllel. Az edény vállát árkolt bütykök és függőleges árkolt vonalcsoportok díszítik, hasán szintén bütyökdísz helyeztek el. Méret: Pá.: 29,8 cm, Ma.: 19,5 cm, Fá.: 11,2 cm. Ltsz.: 726.287.2.1.

Tál (5. kép 5): Szürkésbarna, barna foltos tál, nyakból vízszintesig kihajló, lekerekített peremmel. A tál teste csonkakúp formájú. Az edény válla alatt kis szalagfűl. Méret: Pá.: 32,5 cm, Ma.: 13 cm, Fá.: 10 cm (kiegészített). Ltsz.: 726.287.2.2.

Tálka: Fekete színű, barna foltos, hasonló törésű, csillámos homokkal és apró kerámia zúzalékkal soványított, jól eldolgozott felületű, vékonyfalú, kihajló, lekerekített peremű, polírozott edény, tálka töredékei. Méret: 1,2–6,4 cm. 32 db. Ltsz.: 726.287.2.3.

Csésze: Fekete, polírozott, vékonyfalú, csillámos homokkal és apró kerámia zúzalékkal soványított, kihajló, lekerekített peremű, profilált vállú, ívelt hasú csésze töredékei. Méret: 1,4–6,4 cm. 15 db. Ltsz.: 726.287.2.4.

Csésze: Szürke színű, hasonló törésű, csillámos homokkal és apró kerámia zúzalékkal soványított, enyhén behúzott, lekerekített peremű csésze. Méret: 1,8–3,8 cm. 2 db. Ltsz.: 726. 287.2.5.

Bronztárgy töredéke: Kis méretű, korrodált bronzdarab. Méret: 1,4x1,6 cm. 1 db. Ltsz.: 726.287.2.6.

341. objektum (2 kép 6). Rendeltetés: urnasír. Folt: szürkésbarna, elmosódó szélű. Betöltés: szürkésbarna, faszenes, kalcinált csontokkal. Leírás: Egy finoman megmunkált vörös színű, kisebb urna töredékeit találtak meg. A kibontott gödör oldala egyenesen szűkülő, alja lapos, felülnézete ovális. Méretei: H.: 70 cm, Szé.: 60 cm, Mé.: 20 cm. Hossztengelyének iránya: ÉK–DNy.

Leletek:

Urna: Vörös, barna foltos, lekerekített, nyakból kihajló peremű, vékonyfalú, (talán alacsony csőtálon álló) edény töredékei. Méret: 1,2–7,2 cm. 26 db. Ltsz.: 726.341.2.1.

349/B. objektum. Rendeltetés: árok. Folt: szürke, elmosódó szélű, faszenes. Betöltés: szürke, faszenes. Leírás: K–Ny-i irányú, keskeny árok a feltárási terület közepén. A–D szakaszra osztottuk, így bontottuk és dokumentáltuk. A B szakasz betöltésében késő bronzkori urnasírt bontottunk ki. Az árok ásásakor megbolygathatták az urnasír gödrét. Sajnos magában az árok betöltésében lelet nem volt, de minden bizonnyal az urnasír utáni korokban áshatták, mert megbolygatták vele a sírt. Az árok oldala egyenesen szűkülő, alja lapos, felülnézete keskeny, hosszúkás. Méretei: H.: 1901, Szé.: 158, Mé.: 42 cm. Hossztengelyének iránya: K–Ny.

Urnasír (3. kép 1): Betöltés: szürkésbarna, faszenes, kalcinált csontokkal. Leírás: Az árok betöltésében talált urna is már korábban összetört. Az urna földjében kalcinált csontok és zöld, korrodált bronzdarabkák látszóttak.

Leletek:

Urna: Barna színű, fekete foltos, hasonló törésű, csillámos homokkal és apró kerámia zúzalékkal soványított, közepes falvastagságú, nyakból kihajló, lekerekített peremű, profilált vállú, ívelt hasú nagyobb méretű edény töredékei. Méret: 1,8–7,4 cm. 128 db. Ltsz.: 726.349/B.2.1.

Borotványél (7. kép 3): Trapéz alakú bronz borotványél rátekerget huzaldarabokkal. Méret: H.: 4,3 cm, Szé.: 1,5 cm. 1 db. Ltsz.: 726.349/B.2.2a.

Ívelt bronz szalagok (7. kép 3): Méret: H.: 4,3; 2,2 cm, Szé.: 0,5 cm. 2db. Ltsz.: 726.349/B.2.2b.

354. objektum (3. kép 2). Rendeltetés: urnasír. Folt: szürkésbarna, elmosódó szélű. Betöltés: szürkésbarna, faszenes, kalcinált csontokkal. Leírás: Az urna a ráomlott föld súlyától már korábban apró darabokra összetört. Amennyire lehetett rábontottunk, belseje tele volt kalcinált csonttal. A bontás alapján egy nagyobb urnát és egy kisebb csészét rakhattak az egykori sírgödörbe. A kibontott gödör oldala egyenesen szűkülő, alja lapos, felülnézete kerek. Méretei: H.: 80 cm, Szé.: 79 cm, Mé.: 20 cm. Hossztengelyének iránya: ÉNy–DK.

Leletek:

Urna (6. kép 5): Szürkésbarna, barna foltos, csillámos homokkal és apró szitált kavicsal soványított, öblös hasú, alja felé egyenesen szűkülő urna alsó fele hasvonalán két szalagfüllel. Nyaka és pereme hiányzik. Szé.: 18,5 cm, Ma.: 17 cm, Fá.: 10 cm. Ltsz.: 726.354.2.1.

Tál: Fekete színű, barna foltos, hasonló törésű, csillámos homokkal és apró kerámia zúzalékkal soványított, közepes falvastagságú, kihajló, lekerekített peremű edény, tál töredékei. 1,8–7,4 cm. 30 db. Ltsz.: 726.354.2.2.

357. objektum (3. kép 3). Rendeltetés: urnasír. Folt: szürkésbarna, elmosódó szélű. Betöltés: szürkésbarna, faszenes, kalcinált csontokkal. Leírás: Gömbös hasú, kihajló peremű, ívelt nyakú edényben voltak a hamvak. Az edényt földestől felszedtük. A kibontott gödör oldala egyenesen szűkülő, alja lapos, felülnézete ovális. Méretei: H.: 126 cm, Szé.: 74 cm, Mé.: 28 cm. Hossztengelyének iránya: ÉK–DNy.

Leletek:

Urna: Barna színű, fekete foltos, fekete törésű, csillámos homokkal és apró kerámia zúzalékkal soványított, ívelt hasú, profilált vállú, vastag falú, nagyobb méretű edény töredékei, pereme hiányzik. Az urnát széles, lapos fogóbütyök díszítette. Méret: 1,6–9,8 cm. 58 db. Ltsz.: 726.357.2.3.

Urna: Barna színű, fekete foltos, fekete törésű, csillámos homokkal és apró kerámia zúzalékkal soványított, vastag falú, kihajló, egyenesen levágott

peremű, profilált vállú, ívelt hasú nagyobb méretű edény töredékei. Méret: 2,1–7,8 cm. 47 db. Ltsz.: 726.357.2.4.

Csésze (6. kép 6): Szürkésbarna, barna foltos, csillámos homokkal és kerámiazúzákkal soványított, nyakból enyhén kihajló, lekerekített peremű, éles has-törésű, az alja felé egyenesen szűkülő csésze, peremből induló, a hasvonalra támaszkodó szalagfüllel. Méret: Pá.: 11,5 cm, Ma.: 6,5–8,5, Fá.: 4,7 cm. Ltsz.: 726.357.2.1.

Csésze: Barna színű, fekete foltos, hasonló törésű, csillámos homokkal és apró kerámia zúzákkal soványított, vékony falú, nyakból kihajló, lekerekített peremű, kisebb méretű edény, kis tál vagy csésze töredékei. Méret: 1,4–6,2 cm. 9 db. Ltsz.: 726.357.2.2.

359. objektum (3. kép 4). Rendeltetés: urnasír. Folt: szürkésbarna, elmosódó szélű. Betöltés: szürkésbarna, faszenes, kalcinált csontokkal. Leírás: Az összeroppant edények belseje tele volt kalcinált csonttal. A kibontott gödör oldala egyenesen szűkülő, alja lapos, felülnézete ovális. Méretei: H.: 78 cm, Szé.: 68 cm, Mé.: 22 cm. Hossztengelyének iránya: ÉK–DNy.

Leletek:

Urna: Fekete színű, barna foltos, fekete törésű, csillámos homokkal és apró kavicsal soványított, vastag falú, kihajló, lekerekített peremű, profilált vállú, egyenes aljú, nagyobb méretű edény (urna) töredékei. Méret: 1,8–10,4 cm. 54 db. Ltsz.: 726.359.2.1.

Csésze: Barna, szürkésbarna foltos, fekete törésű, csillámos homokkal és apró kerámia zúzákkal soványított, közepes falvastagságú, nyakból kihajló, lekerekített peremű, profilált vállú, ívelt hasú, két oldalán szalagfüllel ellátott, alja felé szűkülő, kisebb méretű edény, csésze töredékei. Méret: 1,2–8,4 cm. 11 db. Ltsz.: 726.359.2.2.

407. objektum (3. kép 5). Rendeltetés: urnasír. Folt: szürkésbarna, elmosódó szélű, faszenes. Betöltés: szürkésbarna, faszenes. Leírás: Edény oldaltöredékeit találta meg a gép, tovább bontva egy kupacban szürke tál töredékeire bukkantunk. Minden bizonnyal ez is urnasír lehetett. A kibontott gödör oldala egyenesen szűkülő, alja lapos, felülnézete ovális. Méretei: H.: 90 cm, Szé.: 88 cm, Mé.: 28 cm. Hossztengelyének iránya: É–D.

Leletek:

Csésze: Fekete színű, szürkésbarna foltos, fekete törésű, csillámos homokkal és apró kerámia zúzákkal soványított, vékonyfalú, nyakból kihajló, lekerekített peremű kisebb méretű edény (csésze) töredékei. Méret: 1,8–4,8 cm. 40 db. Ltsz.: 726.407.2.1.

Oldaltöredék: Kívül vörösesbarna színű, belül fekete, hasonló törésű, csillámos homokkal és apró kerámia zúzákkal soványított, vastag falú, rücskös

felületű, ívelt oldaltöredékek. Méret: 2,6–10,4 cm. 5 db. Ltsz.: 726.407.2.2.

408. objektum (3. kép 6). Rendeltetés: urnasír. Folt: szürkésbarna, elmosódó szélű. Betöltés: szürkésbarna, faszenes, kalcinált csontokkal. Leírás: Egy nagyméretű, kónikus hasú, kihajló peremű urna töredékeit találtuk meg. Az edényt földestől szedtük fel. A kibontott gödör oldala egyenesen szűkülő, alja lapos, felülnézete ovális. Méretei: H.: 94 cm, Szé.: 80 cm, Mé.: 20 cm. Hossztengelyének iránya: ÉK–DNy.

Leletek:

Urna: Kívül fekete színű, barna foltos, belül is fekete, hasonló törésű, csillámos homokkal és apró kerámia zúzákkal soványított, jól eldolgozott felületű, közepes falvastagságú tölséres nyakú, lekerekített peremű, öblös hasú urna perem-, oldal- és aljtöredékei. Méret: 0,8–12,8 cm. 156 db. Ltsz.: 726.408.2.1.

409. objektum (4. kép 1). Rendeltetés: urnasír. Folt: szürkésbarna, elmosódó szélű. Betöltés: szürkésbarna, faszenes, kalcinált csontokkal. Leírás: Egy szürke tál töredékeit találtuk meg. Az edényt földestől szedtük fel. A kibontott gödör oldala egyenesen szűkülő, alja lapos, felülnézete ovális. Méretei: H.: 82 cm, Szé.: 68 cm, Mé.: 22 cm. Hossztengelyének iránya: ÉK–DNy.

Leletek:

Tál (6. kép 4): Szürke, barna foltos, csillámos homokkal és szitált, apró kavicsal soványított, enyhén behúzott, lekerekített peremű, ívelten szűkülő oldalú tál, vállán lapos fogóbütyök. Méret: Pá.: 22 cm, Ma.: 7,5 cm, Fá.: 8,6 cm. Ltsz.: 726.409.2.1.

Tál: Fekete színű, barna foltos, fekete törésű, csillámos homokkal és apró kerámia zúzákkal soványított, közepes falvastagságú, tölséres nyakú, lekerekített peremű edény töredékei fülcsonkkal. 1,6–6,8 cm. 30 db. Ltsz.: 726.409.2.2/a.

Csésze: Barna, tölséres nyakú, ívelt oldalú kis tál vagy csésze lencsényi bütyökdiszítéssel. 1,6–6,8 cm. 27 db. Ltsz.: 726.409.2.2/b.

411. objektum (4. kép 2). Rendeltetés: szórthamvas sír. Folt: szürkésbarna, elmosódó szélű, faszenes. Betöltés: szürkésbarna, faszenes. Leírás: Foltja tetején kerámia-töredékek voltak, betöltésében pedig kalcinált csontok. Oldala egyenesen szűkülő, alja lapos, felülnézete ovális. Méretei: H.: 60 cm, Szé.: 56, Mé.: 26 cm. Hossztengelyének iránya: ÉNy–DK.

Leletek:

Oldaltöredék: Fekete színű, szürke és barna foltos, fekete törésű, csillámos homokkal és apró kerámia zúzákkal soványított, jól égetett, közepes falvastagságú, edény töredékei. Méret: 1,8–6,8 cm. 6 db. Ltsz.: 726.411.2.1.

412. objektum (4. kép 3). Rendeltetés: urnasír. Folt: szürkésbarna, elmosódó szélű. Betöltés: szürkésbarna, faszenes, kalcinált csontokkal. Leírás: Először egy edény oldaltöredékeit találtuk meg, tovább bontva két kerámia csoportot bontottunk ki. Egy barna, közepes falvastagságú urna töredékeire, és egy tál darabjaira bukkantunk. Minden bizonnyal ez is urnasír lehetett, amit már korábban megbolygattak. A kibontott gödör oldala egyenesen szűkülő, alja lapos, felülnézete kerek. Méretei: H.: 88 cm, Szé.: 86 cm, Mé.: 24 cm. Hossztengelyének iránya: É–D.

Leletek:

Urna: Vörösesbarna színű, szürke és fekete foltos, szürke törésű, csillámos homokkal és apró kerámia zúzalékkal soványított, közepes falvastagságú, kihajlító, lekerekített peremű, éles hastörésű edény (urna) töredékei. 1,8–9,2 cm. 13 db. Ltsz.: 726.412.2.4.

Fazék (6. kép 2): Barna, szürke foltos, nyakból enyhén kihajlító, lekerekített peremű, vállban enyhén kiöblösödő, nagyobb edény (fazék) felső harmada a perem alatt induló és a vállra támaszkodó szalagfüllel. Méret: Pá.: 17,5 cm, Ma.: 7,5 cm. Ltsz.: 726.412.2.1.

Tál (6. kép 1): Szürke, barna foltos, homokkal és kerámiazúzalékkal soványított, tölséres nyakú, profilált vállú tál töredéke. Méret: Pá.: 16 cm, Ma.: 7,3 cm. Ltsz.: 726.412.2.2.

Csésze: Fekete színű, barna foltos, fekete törésű, csillámos homokkal és apró kerámia zúzalékkal soványított, jól égetett, vékony falú, lekerekített peremű, tölséres nyakú, profilált vállú csésze töredékei kis fülcsontokkal. Méret: 1,4–5,8 cm. 9 db. Ltsz.: 726.412.2.3.

Peremtöredék: Narancsosvörös színű, szürke törésű, csillámos homokkal és apró kerámia zúzalékkal soványított, vékonyfalú, kihajlító, lekerekített peremtöredékek. Méret: 2,1–6,4 cm. 3 db. Ltsz.: 726.412.2.5.

Bronzkard töredékei (8. kép 1a, 1b, 1c): Bronzkard hamvasztáskor megégett pengetőredéke és markolatának (nyélnyújtvány) töredékei. Hozzá tartozik a 8. képen (8. kép 3) látható pengetőredék is. Ennek a darabnak az egyik részén hajlítás látszik. Minden bizonnyal összehajtogatva, vagy összetörve rakhatták a sírba az elhunyt kardját. Méret: H.: 18,2 cm, Szé.: 3,6 cm. 3 db. Ltsz.: 726.412.2.6.; H.: 14,5 cm, Szé.: 3,4 cm. 2 db. Ltsz.: 726.412.2.7.

418. objektum (4. kép 4). Rendeltetés: urnasír. Folt: szürkésbarna, elmosódó szélű. Betöltés: szürkésbarna, faszenes, kalcinált csontokkal. Leírás: Bontásakor egy szürke urna töredékeire bukkantunk. A kibontott gödör oldala egyenesen szűkülő, alja lapos, felülnézete kerek. Méretei: H.: 82 cm, Szé.: 78 cm, Mé.: 18 cm. Hossztengelyének iránya: É–D.

Leletek:

Urna: Fekete színű, szürke és barna foltos, hasonló

törésű, csillámos homokkal és apró kerámia zúzalékkal soványított, közepes falvastagságú, kihajlító, lekerekített peremű edény (urna) töredékei. Méret: 1,4–5,6 cm. 42 db. Ltsz.: 726.418.2.1.

Tál: A 42 töredék között egy tál töredékei is előkerültek.

437. objektum (4. kép 5). Rendeltetés: urnasír. Folt: szürkésbarna, elmosódó szélű. Betöltés: szürkésbarna, faszenes, kalcinált csontokkal. Leírás: Bontásakor egy szürke, nagyobb edény aljára bukkantunk. A kibontott gödör oldala egyenesen szűkülő, alja lapos, felülnézete kerek. Méretei: H.: 80 cm, Szé.: 70 cm, Mé.: 22 cm. Hossztengelyének iránya: ÉK–DNy.

Leletek:

Urna (6. kép 3): Szürkésbarna, szürke foltos, fekete törésű, nagyméretű edény egyenesen szűkülő oldalú alja. Méret: H.: 21 cm, Ma.: 6 cm, Fá.: 9,5 cm. Ltsz.: 726.437.2.1.

Urna: Fekete színű, barna foltos, hasonló törésű, csillámos homokkal és apró kavicsal soványított, közepes falvastagságú edény töredékei. Méret: 1,4–8,1 cm. 21 db. Ltsz.: 726.437.2.2.

532. objektum (4. kép 6). Rendeltetés: szórthamvas sír. Folt: szürkésbarna, elmosódó szélű, faszenes. Betöltés: szürkésbarna, faszenes. Leírás: Foltja hasonló volt az urnasírokéhoz, tetején késő bronzkori oldaltöredékek, betöltésében kalcinált csontok voltak. Oldala egyenesen szűkülő, alja lapos, felülnézete ovális. Méretei: H.: 76 cm, Szé.: 72 cm, Mé.: 30 cm. Hossztengelyének iránya: É–D.

Leletek:

Aljtöredék: Fekete színű, barna foltos, hasonló törésű, csillámos homokkal és apró kerámia zúzalékkal soványított, vastag falú, edény töredékei. Méret: 3,4–7,2 cm. 5 db. Ltsz.: 726.532.2.1.

Temetkezési rítus

A hamvakkal teli urnákat sekély gödrökbe ásva helyezték a földre. Az edényekbe kerültek az elhunyt személyes tárgyai is. Az urnába került fémtárgyakon nem minden esetben látszanak égésnyomok. A két tű töredéket mintha nem érte volna tűz, ellentétben a borotványléllel, a törrel és a kardpengével. A két utóbbi tárgy van a legrosszabb állapotban, talán szándékosan rongált, törött. A kard rongálása mögött az a hiedelem állhat, hogy a harcok ne tudjon visszajönni a túlvilágról és megtámadni az élőket.

A feltárt sírok között kettő lehetett szórthamvas: 411, 532. objektumok. Itt a sír betöltésében voltak a hamvak, de ezekben a sírokban is találtunk edénytöredékeket. A többi 16 sírban kivétel nélkül az edényekben voltak a hamvak. Az összesítő rajz alapján úgy tűnik, két jól elkülöníthető sírcsoport részletét

tártuk fel (1. kép 2). Az É-i sírcsoport a feltárási határhoz közel került elő, ebből mindösszesen két sírt tudtunk dokumentálni (169, 178. objektum). A D-i sírcsoportból 16 urnasírt bontottunk ki. Itt találtuk közvetlen, egymás mellett a két szórthamvas sírt is. A legtöbb fémleletet tartalmazó, így a leggazdagabbnak mondható 244-es urnasír, a D-i sírcsoport legészakibb részén, elkülönülten helyezkedett el. Érdekessége még, hogy a két bronztű alapján női sír lehetett, ugyanakkor egy tör is volt a sírban (többes temetkezés?). Ebben a sírcsoportban kissé elkülönül még a 287 és a 229. sír. A 287. sír az egyik legépebben előkerült és rekonstruálható leletegyüttes: díszített urna és tál (5. kép 5, 6). A 229. objektum már bolygatott volt, a gödör alján csak egy csésze töredékei kerültek elő. A szintén fémeket tartalmazó 349/B és 412. objektumok ennyire nem különültek el a sírcsoport többi tagjától. A borotványél és a kard alapján ezek férfi sírok voltak. A sírcsoportok valószínűleg, hasonlóan a Balatonmagyaród–Hídvégpusztán tapasztaltakhoz kiscsaládi temetkezések lehettek (HORVÁTH 1994, 220).

A leletanyag párhuzamai

Fémleletek

A 18 hamvasztásos sírből 4 sírban találtunk bronztárgyat. A tárgyak párhuzamainak keresése segít a galamboki sírok időbeli elhelyezésében.

A tojásdad és a gömbös fejű díszített bronztű (7. kép 2, 8. kép 2) különféle változatai gyakoriak a késő bronzkori kincsek és leletegyüttesek között. Szép számmal megtalálhatóak a késő halomsíros és az urnamezős korszakra datált leletek között (JANKOVITS 1992a, JANKOVITS 1992b, MOZSOLICS 1985, SZÁRAZ 2006, 3. kép 1, 2). A csavart minta is gyakori és jellemző díszítése a bronztűknek (Tápé – TROGMAYER 1975, Taf. 40, Pölöske – MOZSOLICS 1985, Taf. 128/22). A galambokihoz hasonló (8. kép 2) nyomott gömbösfajú, ám díszítetlen tűt láthatunk a pölöskei kincsben is. A kincs tárgyait a Kurdi-horizontra, a B Vb fázisra datálja Mozsolics Amália összefoglaló munkájában (MOZSOLICS 1985, 177–179, Taf. 128/22). Ehhez a nyomott gömbösfajú tű töredékéhez hasonló került elő Nagyvejken is (MÉSZÁROS 1971–1972, 62, XII. tábla 1–3). A galamboki tű erősen korrodált, feje enyhén bikónikus is lehetett. Teljesen pontos analógiáját a tárgynak nem találtam, de hasonló tű került elő a már párhuzamként hozott pölöskei és nagyvejki kincsben. Mindkét leletegyüttesben HA₁ korú leletek között találjuk meg ezt a formát (MÉSZÁROS 1971–1972, 40–41, 8. kép 1–4). A Galambok – Hársas-erdő lelőhelyen előkerült két

díszített bronztű egy sírban volt (Galambok–Hársas-erdő 244. objektum), talán a tápéi temetkezésekhez hasonlóan (TROGMAYER 1975) az öltözék összetűzéséhez használhatta viselője, aki nő lehetett.

A két tű mellett a 244. objektumból egy tör töredéke is előkerült. A galamboki nyélnyújtványos tör nyele alatt a penge indulásának közepén helyezték el a nitszeget, ez és kis mérete bizonyítja, hogy nem egy kard, hanem egy tör töredéke lehetett. A tör (7. kép 1) hasonmását a Szabolcs-Szatmár-Bereg megyei Piricse határában talált II. kincs leletei közt találtam meg (MOZSOLICS 1985, Taf. 200/13). A piricsei II. kincset Mozsolics Amália szintén a Kurdi-horizontra, a B Vb periódusra datálja.

A Galambokon előkerült bronzszállal betekert borotványél (7. kép 3) párhuzamát két helyről ismerjük. Az egyik a Somogy megyei Pamuk határában került elő (MOZSOLICS 1985, 169, Taf. 106/11), a másik pedig a Tolna megyei nagyvejkei bronzdepo leletei között található (MÉSZÁROS 1971–1972, 62, XII. tábla 16). Kiemelkedően fontos, korhatározó ez a lelet, evezőlapát alakú pengefoglalatával itáliai típust képvisel. A hurkos nyelű bronzborotva különböző változatainak Itáliában számos lelőhelye ismeretes (MÉSZÁROS 1971–1972, 44–45). E típus előfordulását Mészáros Gyula kutatta a két felsorolt párhuzam kapcsán. Megállapította: „Fel kell tételeznünk, hogy ez a típus már a Protovillanova idején kialakult. Ez a periódus nálunk a HA₁-nek felel meg.” (MÉSZÁROS 1971–1972, 45) Későbbi munkájában Mozsolics Amália is kitér a Kurdi-horizont kincseinek datálásakor az itáliai kapcsolatokra. A nagyvejki bronzdepot a Kurdi-horizont Vb fázisára datálja (MOZSOLICS 1985, 157), hasonlóan a pamuki kincset is (MOZSOLICS 1985, 169). Végső datálásában ő is Reinecke kronológiáját használja, a kurdi típusú kincseket a HA₁–HA₂ korszakra teszi.

A 412. objektum pengetőredékei (12. tábla 1, 3) valószínűleg egy nyélnyújtványos markolatú kardhoz tartozhattak. A sírban talált átlukasztott nyéltöredék is ezt támasztja alá. A kisebbik pengetőredék egyik vége hajlított. Mindkét pengedarab másodlagosan égett. Valószínű, hogy összehajtogatva, esetleg összetörve kerültek már eredetileg is a sírba. A kardok széleskörben elterjedtek a késő bronzkori depokban, leletünk markolat nélkül önállóan nem korhatározó darab.

A fémek párhuzamai alapján a Galambok–Hársas-erdő lelőhelyen előkerült urnasírokat a HA₁ periódusra datálom.

Kerámia leletek

A sírok kerámia anyaga az Urnamezős kultúra idősebb fázisának leletei közé sorolható. Patek

Erzsébet az Urnamezős kultúra dunántúli leleteit bemutató könyvének összefoglaló tábláin is megtaláljuk a galamboki edények formai hasonmásait (PATEK 1968, II–X. tábla). Edényeink között vannak olyanok, melyek erős halomsíros hagyományokat követnek. A Kis-Balaton térségében folytatott megelőző régészeti feltárások során is kerültek elő urnasírok, temető részletek. Balatonmagyaród-Hídvégpusztán 56 síros temetőt tárt fel Horváth László. Az idősebb sírok esetében itt is az erős halomsíros hatást emeli ki a szerző. A temető idősebb sírjait a BD–HA korszak fordulójára teszi (HORVÁTH, 1994, 220; HORVÁTH 1996, 60). A galamboki sírok között is visszaköszönnek a balatonmagyaródi formák és díszítések. A sírokban talált edények kihajló, lekerekített pereműek, síkozott peremű töredék nem volt. Erős halomsíros hagyományt követ a 244. objektum árkolt bütykös és függőleges vonalesoporttal díszített urnatöredéke (5. kép 2). Halomsíros hagyományokat követ, ezenkívül a 287. objektum kihajló peremű, rövid nyakú, hasonlóan árkolt bütyökkel és függőleges vonalesoporttal díszített nyomott gömbös hasú kétfülű urnája (5. kép 6) is. Szintén a 287. objektumban volt az a svédsisak alakú tál, mely nem egy határozott éles bordával tagolt darab, kissé lágyabb vonalakkal alkotta meg a fazekas. A 178. objektumban talált füles bögre (5. kép 1) hasonmása is megtalálható a balatonmagyaródi anyagban (HORVÁTH 1994, 7. kép 6), ezen objektum urnájának talpa enyhén magasított talpú forma (5. kép 4), ami ugyancsak halomsíros előképeket követ. A 244. sírban talált felhúzott fülű kis csésze azonban már urnamezős jellegzetesség. A 354. objektum füles urnájának (6. kép 5), az urna alsó harmadának hasonmását szintén megtaláljuk a balatonmagyaródi késő bronzkori temető

idősebb fázisának sírjai között (HORVÁTH 1994, 7. kép 1). A 357. objektum füles bögréje (6. kép 6) ferde szájjal is az Urnamezős kultúra idősebb fázisának jellemzője. A 412. objektum füles fazeka (6. kép 2) és az éles bordával tagolt, kihajló, lekerekített peremű táltöredék (6. kép 1) az idősebb és a fiatalabb fázishoz egyaránt sorolhatja az urnasírt. A 409. objektum egyszerű, lekerekített, enyhén behúzott peremű tálja (6. kép 4) is inkább az idősebb fázishoz sorolható.

Úgy vélem a bemutatott sírok edényei valamivel fiatalabbak, mint a balatonmagyaródi leletek, így a BD korszak utánra a HA₁ korszakra kelteznek. A kerámiaanyag alapján a galamboki urnasírokat az Urnamezős kultúra idősebb fázisára, a HA₁ korszakra datálom.

A leletanyag datálása

A 244. objektumot fémleletei (2 tű, tör) a HA₁ korszakra keltezik, a halomsíros hagyományokon nyugvó díszített urnája az idősebb fázishoz sorolja, ugyanakkor a sírban talált felmagasodó fülű csésze már a fiatalabb fázis jellegzetessége. A 412. objektumot nyelnyújtványos kardtöredéke az Urnamezős kultúra idejére helyezi. A sír kerámialeleteiből finomabb kronológiai megállapítást nem lehet tenni. A 349/B objektumban talált borotványél legkorábban a HA₁ korszakra datál.

A korábbi kutatásokat is figyelembe véve megállapíthatjuk, hogy Zala megye területén az Urnamezős kultúra idősebb fázisában erősen éltek még a halomsíros hagyományok, a kerámiaanyagban még nem alakultak ki a fiatalabb korszak jellegzetességei. A bemutatott párhuzamokhoz viszonyítva az ismertett galamboki leletanyagot az Urnamezős kultúra idősebb fázisára, a HA₁ korszakra helyezem.

Irodalom:

- HORVÁTH 1994
Horváth L.: Adatok a Délnyugat-Dunántúl későbronzkorának történetéhez. Angaben zur Geschichte der Spätbronzezeit in SW-Transdanubien. Zalai Múzeum 5 (1994) 219–235.
- HORVÁTH 1996
Horváth L.: Késő bronzkor. In: Évezredek üzenete a láp világából. Régészeti kutatások a Kis-Balaton területén 1979-1992. Szerk. Költő László – Vándor László, Kaposvár – Zalaegerszeg, 1996. 57–66.
- JANKOVITS 1992 a
Jankovits, K.: Spätbronzezeitliche Hügelgräber in der Bakony-Gegend. Acta Arch. Acad. Sc. Hung. 44 (1992) 1–81.
- JANKOVITS 1992 b
Jankovits, K.: Spätbronzezeitliche Hügelgräber von Bakonyjákó. Acta Arch. Acad. Sc. Hung. 44 (1992) 261–343.
- KEMENCZEI 1984
Kemenczei, T.: Die Spätbronzezeit Nordostungarns. Akadémia kiadó. Budapest 1984.
- KŐSZEGI 1988
Kőszegi F.: A Dunántúl története a későbronzkorban. BTM Műhely I. Budapest 1988.
- MÉSZÁROS 1971-1972
Mészáros Gy.: A nagyvejkői későbronzkori kincslet. Die Hortfunde aus Spätbronzezeit von Nagyvejke. A szekszárdi Balogh Ádám Múzeum Évkönyve II–III. 1971–1972. 19–66.
- MOZSOLICS 1985
Mozsolics A.: Bronzefunde aus Ungarn. Depofundhorizonte von Aranyos, Kurd und Gyermely. Akadémia kiadó, Budapest 1985.
- PATEK 1968
Patek E.: Die Urnenfelder kultur in Transdanubien. Akadémia kiadó, Budapest 1968.
- SZÁRAZ 2006
Százaz Cs.: Későbronzkori fémleletek Muraszemenye–Aligvári-mező lelőhelyről. Late Bronze Age metal objects from Muraszemenye–Aligvári-mező. Zalai Múzeum 15 (2006) 171–188.
- TROGMAYER 1975
Trogmayer O.: Das Bronzezeitliche Gräberfeld bei Tápé. Fontes Archaeologici Hungariae. Akadémia kiadó. Budapest 1975.

Late Bronze Age urn graves at Galambok–Hársas-erdő

Present paper is a report of the findings of the 18 urn graves excavated at Galambok–Hársas-erdő. The burials can be dated to the older phase of the Urnfield culture. The urns, filled with ashes, were dug into shallow pits. The belongings of the departed have also got into the vessels. Two graves may have been unurned cremations, in the case of the other 16 graves vessels contained the ashes, without exception. Parts of two well separable groups of burials were excavated (*Fig. 1: 2*). Perhaps, these groups belonged to small families like at Balatonmagyaród–Hídvégpuszta (HORVÁTH 1994, 220). The ceramics of the graves can be dated to the older phase of the Urnfield culture, but some vessels have the marks of Tumulus culture traditions. Among the metal objects the razor handle whipped round with a bronze strand is the most important type fossil (*Fig. 7: 3*). The oar-shaped blade

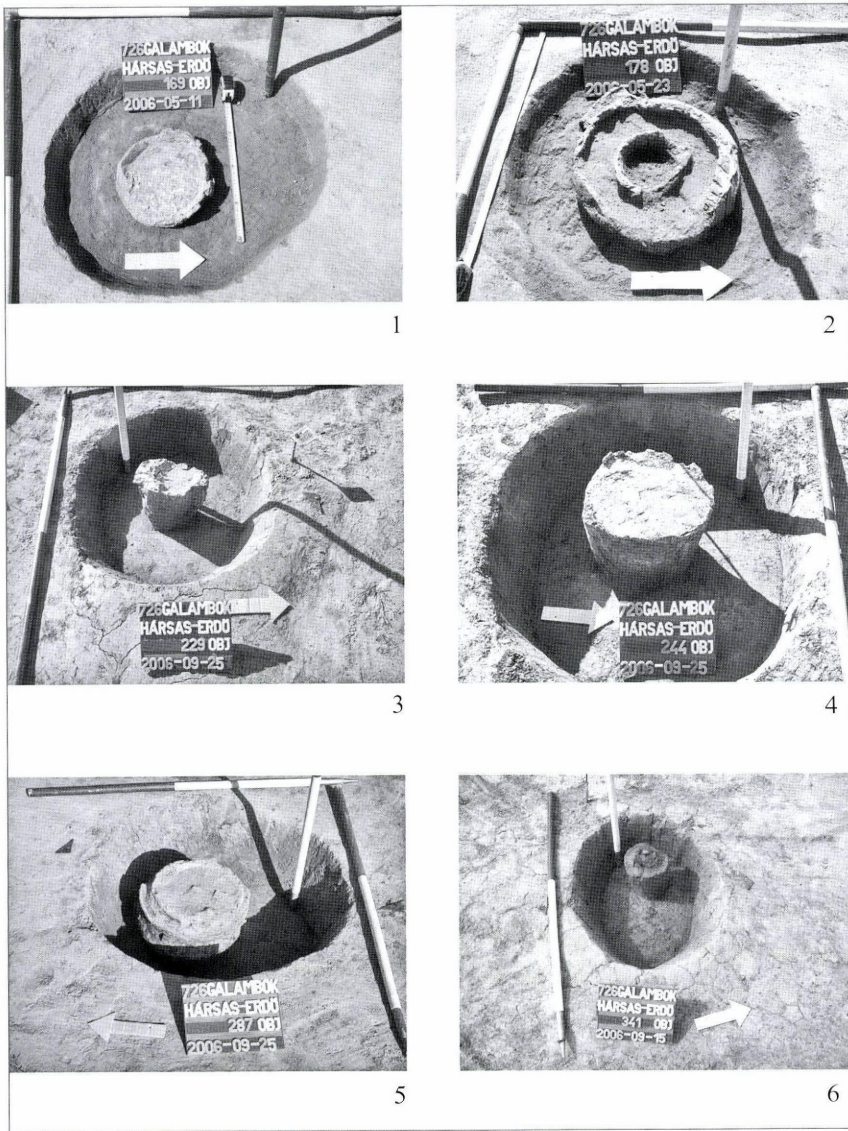
socket represents the Italian variant. Gyula Mészáros investigated the occurrences of this type and pointed out: “We have to resume that this razor was evolved during the time of the Protovillanova culture. This era is parallel to our HA₁ period (MÉSZÁROS 1971-1972, 45).

Considering also earlier investigations, we can assume that during the older phase of the Urnfield culture, the Tumulus culture traditions were still strong in Zala county, and within the ceramics the main characteristics of the Early Urnfield culture were not worked out, yet. On the basis of the presented analogies the findings from Galambok can be dated to the older phase of the Urnfield culture, the HA₁ period.

Translated by Zoltán Fullár

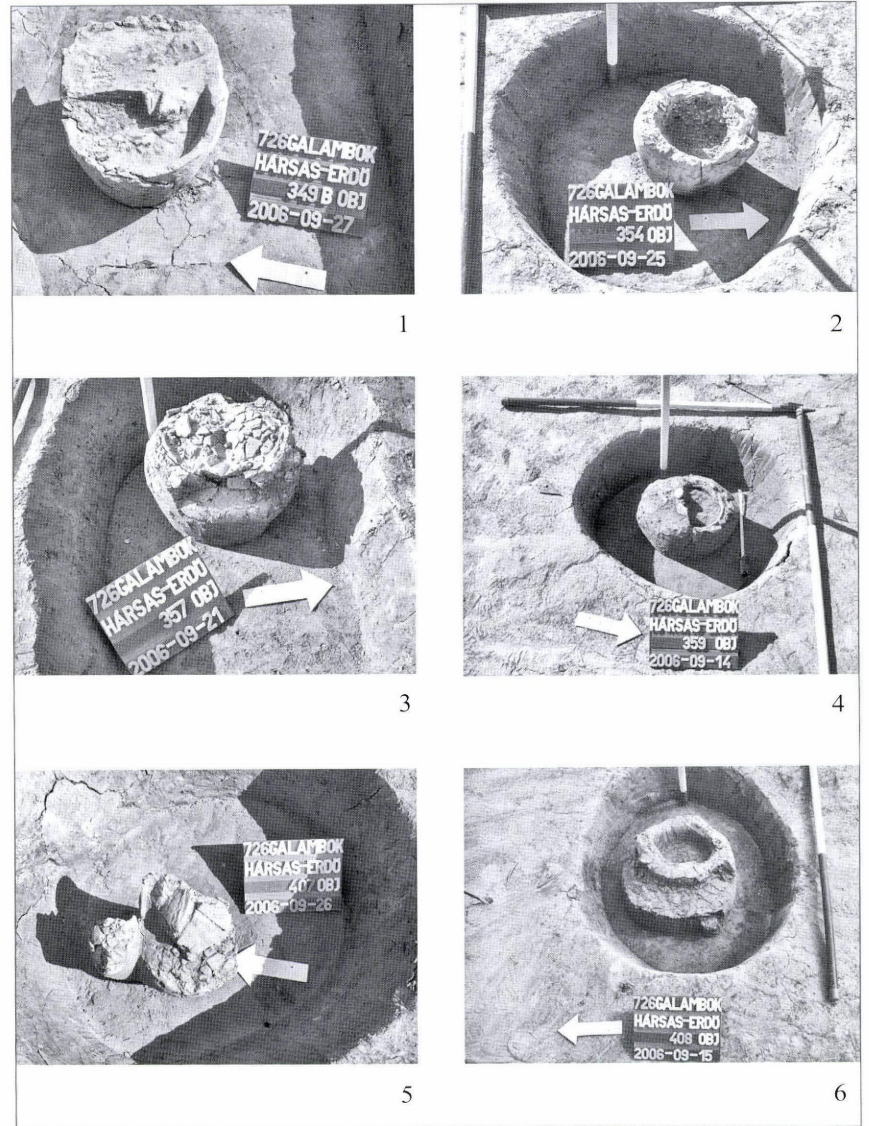


1. kép: Galambok–Hársas-erdő, összesítő alaprajz a két feltárt sírsorral
 Fig. 1: Plan of the site Galambok–Hársas-erdő with the two groups of graves



2. kép: Galambok–Hársas-erdő, a 169, 178, 229, 244, 287, 341. objektumok felülnézeti fotója

Fig. 2: Galambok–Hársas-erdő features 169, 178, 229, 244, 287, 341, view from above



2. kép: Galambok–Hársas-erdő, a 169, 178, 229, 244, 287, 341. objektumok felülnézeti fotója

Fig. 2: Galambok–Hársas-erdő features 169, 178, 229, 244, 287, 341, view from above



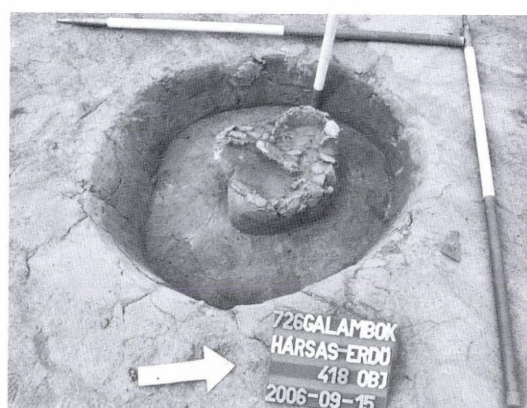
1



2



3



4



5



6

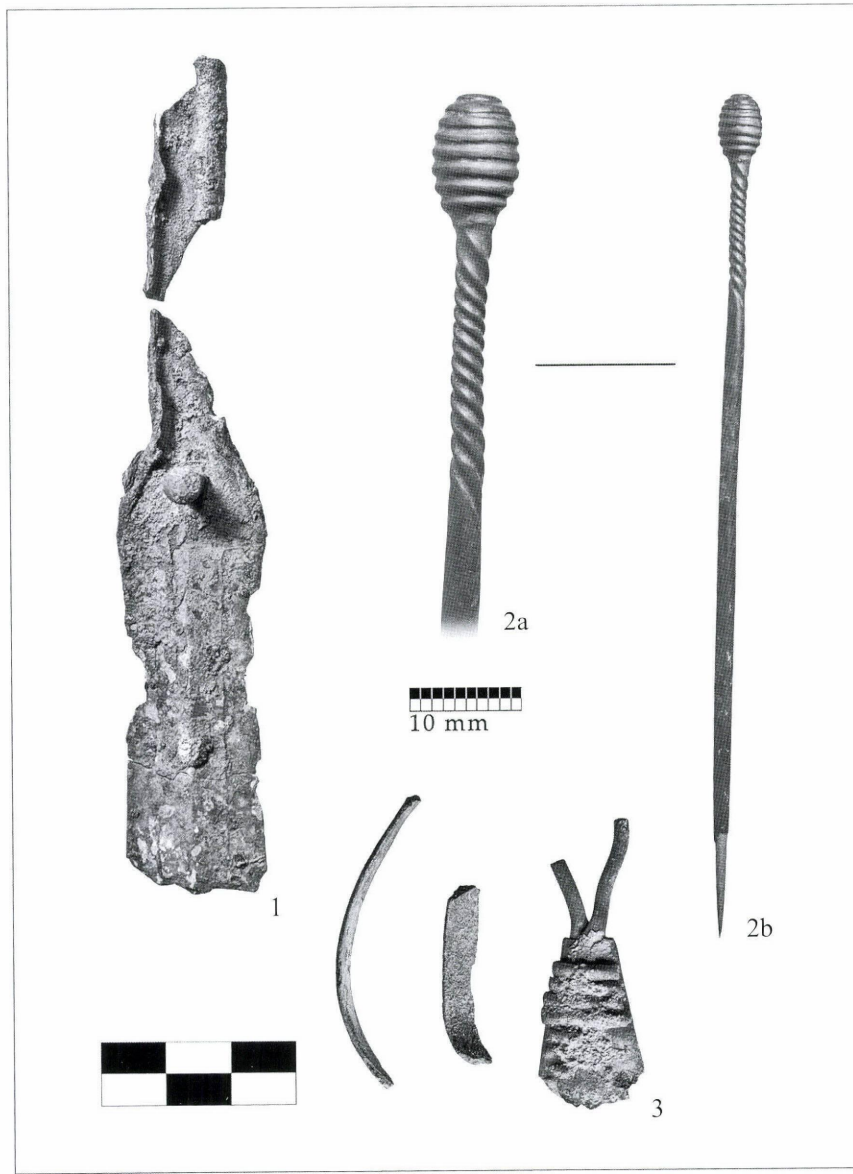
4. kép: Galambok–Hársas-erdő, a 409, 411, 412, 418, 437, 532. objektumok felülnézeti fotója
Fig. 4: Galambok–Hársas-erdő features 409, 411, 412, 418, 437, 532, view from above



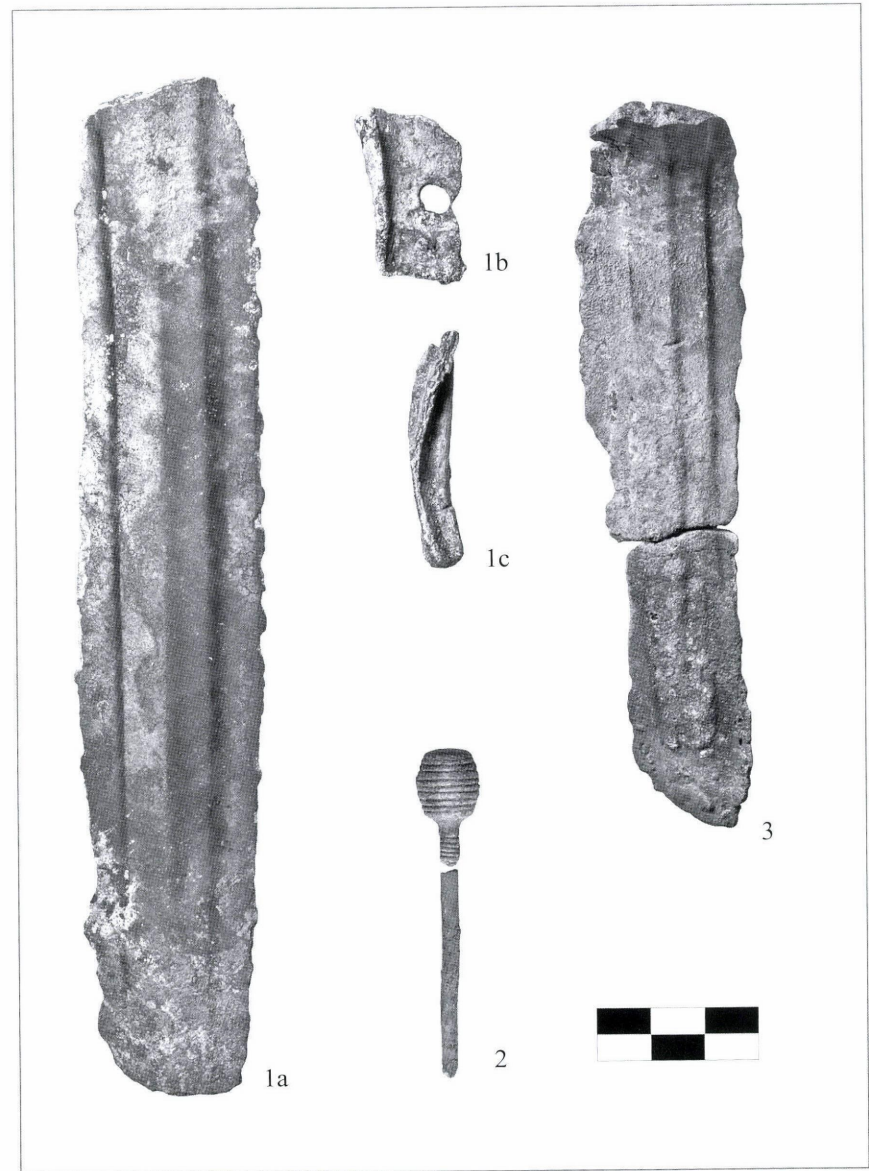
5. kép: Galambok–Hársas-erdő, edények a 178 (1, 4), 244 (2, 3), 287. (5, 6) objektumból
 Fig. 5: Vessels from features 178 (1, 4), 244 (2, 3), 287. (5, 6)



6. kép: Galambok–Hársas-erdő, edények a 354 (5), 357 (6), 409 (4), 412 (1, 2), 437. (3) objektumból
Fig. 6: Vessels from features 354 (5), 357 (6), 409 (4), 412 (1, 2), 437. (3)



7. kép: Galambok–Hársas-erdő, fémleletek a 349/B (3), 244. (1, 2a, 2b) objektumból
 Fig. 7: Iron finds from features 349/B (3), 244. (1, 2a, 2b)



7. kép: Galambok–Hársas-erdő, fémleletek a 349/B (3), 244. (1, 2a, 2b) objektumból
 Fig. 7: Iron finds from features 349/B (3), 244. (1, 2a, 2b)