

Kvassay Judit – Mészáros Melinda

Ung falu Árpád-kori temploma és középkori településrészlete Dióskál határában

1. Földrajzi környezet és kutatástörténet

Dióskál a Balatontól nyugatra, az Alsó-Zalavölgy és a Principális-csatorna között észak–déli irányban hosszan elnyúló, vízfolyásokkal erősen szabdalta Zalaapáti-hát közepső részén fekszik (1. kép 1.). A község határának délnyugati részén, egy észak–északkelet–dél–délnyugati irányban elnyúló, 20 méter relatív magasságú, meredek oldalú dombháton helyezkedik el a régészeti lelőhely, amelyet 2004. áprilisában, Egyházi Dóra, a Kulturális Örökségvédelmi Hivatal Keszthelyi Regionális Iroda régészeti felügyelője, lakossági bejelentés alapján végzett helyszíni szemlék alkalmával lokalizált. Az őszi mélyszántással felszínre került Árpád-kori és késő középkori település maradványait, köztük tüzelésnyomokat; valamint templomra és temetőre utaló téglákat, csontmaradványokat talált egy 500 × 100 méteres területen (1. kép 2.). A felületen egy sorban faszenes, patiosos, hamus foltokat lehetett megfigyelni, amelyek sok Árpád-kori és késő középkori kerámiát tartalmaztak. A jelenségek a temetőtől északra és délre egyaránt mutatkoztak, nagyobb intenzitással a déli részen, egészen a dűlöt záró erdősavig. Egyházi Dóra a lelőhelyet a környék földrajzi nevei alapján¹ a középkori Ung településsel azonosította (EGYHÁZI 2004). A 2005. májusában végzett újabb helyszíni szemle alkalmával készült, és a múzeum rendelkezésére bocsátott fényképfelvételeken jól megfigyelhetők a fentebb leírt jelenségek (ZGM Fotótár 59.903–59.914).

A folyamatos mezőgazdasági művelés következtében pusztuló régészeti lelőhely kutatását a Kulturális Örökségvédelmi Hivatal és a Zala Megyei Múzeumok Igazgatósága közti „Vállalkozási szerződés” keretében, 2006. október 16–31. között, próbafeltárás formájában végeztük el.² A helyszíni szemlék alkalmával megfigyelt régészeti lelőhely közepső harmadában, részben egybenyitott kutatóárokkkal tisztáztuk a templom kiterjedését, valamint a templomtól északra kutatóárkokkal szondáztuk a település jellegét (KVASSAY 2007).

A templommaradvány a dombhát keleti, meredek szélén, és nagyjából a déli dombhajlaton (a dombtetőtől 120 méterre, délre) helyezkedik el. A templom körüli temetkezések foltjait bemértük és dokumentáltuk, a rendelkezésünkre álló anyagi keret szűkössége miatt ezek feltárásába nem kezdhettünk bele. Az épület beásásokkal bolygatott belsejét – hasonló okból – szintén nem tártuk fel teljesen.

Lelőhelyünk környezetében ma nem találunk semmiféle vízfolyást. Az 1792-ben készített Zala megye térképen viszont Ung pusztát keletről a mai állapotnál északabbra eredő Harc-földi-vízfolyás, nyugatról pedig egy abba tartó erecske határolja (TOMASICH 1792; 1. kép 4.). A középkori falu lakói számára egykor az élet alapfeltételét jelentő patakocskák helyén ma a domboldalokról lefolyó esővizet elvezető, időszakosan nedves völgyeket láthatunk.

2. Az Árpád-kori templom

A feltárás során tisztáztuk a templom kiterjedését, méreteit és építésének módját.

Az épület 130 cm vastag alapfalai 70–75 cm-re mélyedtek a világos-sárga löszös agyag altalajba. Az alapárkokba 50 cm magasan kékesszürke, alaktalan, lapos homokkőlapokat helyeztek (2. kép 3; 3. kép 2.) A lapok közeit kötőmelékkel töltötték ki. Kötőanyagként agyagot döngöltek a kövek közé. A kőlapok fölé két rétegben keményre tömörített agygréteget terítettek. Az alsó 10–15 cm vastag, világosabb árnyalatú, a felső 5 cm vastag, sötétebb sárga színű. A kettőt vékony (0,5–2,5 cm-es) meszes csík választotta el egymástól. Végezetül agyagba rakott téglákkal borították be az alapozást. A téglák 30 × 15 cm-esek, 5 cm vastagok. Az alapozás külső szélét igyekeztek ép téglákkal kirakni, a többi részre deformálódott, illetve töredékes darabok kerültek zömmel.

A kibontott alapfalak egy kisméretű, félköríves szentélyzáródású, jól keletelt (eltérés dél felé 6°) templomalaprajzot tártak elénk. Az épület teljes hossza

10,50 m. A hajó belső mérete $5,20 \times 4,50$ m, a hajóval majdnem egy szélességű, kisebb ívű szentély pedig $3,10 \times 2,70$ m (2. kép 1.).

A felmenő falak habarcsba rakott téglából épültek, amit mindössze a hajó északkeleti sarkánál eredeti helyzetben talált néhány téglá, valamint a szentély északi és déli szélén egy-egy foltban megfigyelhető habarcsréteg jelzett. A szentély falának bontásakor előkerült egy lekerekített szélű, pelyvával soványított anyagú *idomtégla* töredéke³ (KBM RGy 2007.288.99; 4. kép 1.) is. A nyílászárók kereteit homokkőből faragták, egy vörös, élszedett, 10×8 cm-es töredék (KBM RGy 2007.288.93; 4. kép 2.) és egy fehér, hosszanti vajatokkal tagolt, 18×12 cm-es darab (KBM RGy 2007.288.92; 4. kép 3.) tanúsága szerint. Mindkét *faragott kötőredéket* az alábbiakban ismertett 2. objektum betöltésében találtuk.

Az északi hajófal keleti felében, az alapozás tetejét borító téglák között több másodlagosan megégett darabot figyeltünk meg, az északkeleti sarok és szentély találkozásánál pedig 8–12 cm vastag, faszenes réteg mutatkozott a téglák szintjén (2. kép 1–2.).

A templom belsejét csak kisebb mértékben tudtuk átvizsgálni, a bevezetőben már jelzett anyagi okok miatt. A nyugati fal mellett nyitott kutatóárokban két egymásba ázott, építési törmelékkel kevert földdel visszatöltődött beásás (2. és 3. objektum: 2. kép 1.) részletét bontottuk ki. A beásásokkal megbolygatták kissé az északi hajófal-alapozásnak az épület belseje felé eső oldalán az alapozás tetejét borító téglasort. A 2. számú beásás keleti szélét a hajó keleti negyedében nyitott kutatóárokban találtuk meg. A betöltésében előkerült leletek közül – a két faragott kötőredéken kívül – egy vékony, *poncolt díszű bronzlemez* apró darabja (KBM RGy 2007.288.90.) és egy késő középkori *fazékalj töredéke* (KBM RGy 2007.288.91.) említésre méltó. Volt benne még néhány kovácsoltvas koporsószőg. A 2. objektum keleti széle mellett egy 40 cm széles, váltakozó világos és sötétebb agyagréteg betöltésű, a nyugati hajófallal párhuzamos, árok-szerű jelenség részletét (8. objektum: 2. kép 1.) tártuk fel. A részlet alapján rendeltetése nem határozható meg. A 2. és a 3. objektum – betöltésük alapján – a templom pusztulása után keletkezett 'kínskereső' gödrök lehettek.

A templom feltárása során igen kevés leletet találtunk. A fentiekben ismertetettek kivül, a hajó falainak (Ny-i fal = 4. objektum, D-i fal = 5. objektum, É-i fal = 6. objektum, szentély fala = 7. objektum) bontása közben három késő középkori *fazéktöredék* (KBM RGy 2007.288.95–96.), egy *pohár peremtöredéke* (KBM RGy 2007.288.97.) és egy négyzetes szájú, tál alakú *kályhaszem töredéke* (KBM RGy 2007.288.94.), továbbá két kovácsoltvas pánttöredék (KBM RGy 2007.288.100–101.) volt említésre méltó.

A templommaradvány állapota jól mutatja az intenzív mezőgazdasági művelés és az annak következtében fellépő talajerózió romboló hatását: A szántóterületen kívül, a fás-bokros, meredek domborzáson, a szentély és hajó keleti sarkai fölött 50 cm vastag, építési törmelékkel keveredett földréteg borította az alapokat (2. kép 2; 3. kép 1.). Nyugati és déli irányban, a domboldalon megindult felszínpusztulás miatt ez a réteg elvékonyodott, a hajó nyugati harmadában az alapozás legfelső, téglarétege olyan közel került a mai felszínhez, hogy azt az eke elérte (3. kép 3.), és a téglákat eredeti helyzetükből kifordította. Ezek, a szántás tetejére került darabok hívták fel a figyelmet az épületre.

A feltárt alap mérete, arányai, a szentély alakja az Árpád-kori templomok sajátosságait mutatja. A környék korabeli gyakorlatának megfelelően a felmenő falakat téglából emelték, a nyílászárókat kőkeretekkel készítették. A jellegzetes építészeti részletek híján a templom építési idejének közelebbi meghatározására egyetlen támpont, a kőalapozás kínálkozik. A Nyugat-Dunántúl Árpád-kori téglatemplomairól írt monográfiájában Valter Ilona ugyanis megállapította, hogy a vidék korai, 11–12. századi templomainak alapjai kőből készültek, akkor is, hogyha a falakat téglából építették (VALTER 2004, 50–51, 54, 111.). A Zala megyei példák zömmel rotundák, kivéve az Árpád-kori Páh falu Alsópáhok–Ótemető lelőhelyen feltárt maradványait (VALTER 2004, 50, 7. ábra), valamint a középkori Szentmihályfalva Böde határában ma is álló templomának a gótikus bővítés előtti alapjait (VALTER 2004, 111, 37. ábra). De ide sorolható a Zalavár–Várszigeten feltárt és újjáépített plébániatemplom is (VALTER 2000, 62.).

3. A középkori település

A középkori település felszíni nyomait a keskeny, meredek oldalú dombgerincen, valamint a domb déli és kisebb mértékben a nyugati oldalán 500 méter hosszan, 100 méter szélességben lehetett megfigyelni a szántásban. A felületen egy sorban faszenes, patiosos, hamus foltok jelentkeztek, sok Árpád-kori és késő középkori kerámiával (EGYHÁZI 2004). A feltárt templom nem a domb tetején, hanem déli lejtőjén, a gerinc keleti, meredekebb szélén helyezkedik el, nagyjából a felszínen mutatkozó településhossz felénél (1. kép 2.).

A feltárás megkezdésekor még nem aratták le a kukoricát, így nem állt módunkban megkeresni a terepbejárásakor megfigyelt foltokat. A templomtól északra, 120 méterre, a domb tetején nyitott kutatóárkokban egy késő középkori objektum részlete bukkant elő (1. objektum: 3. kép 4.). Az objektumnak 540×300 cm-es részét tártuk fel, így annak alakját és rendeltetését

nem sikerült tisztázni. Alja 60 cm-re mélyedt az altalajba. Szürke, laza, foltokban hamus, paticsos betöltésében igen sok kerámia, kő és fém lelet volt.

4. A település leletanyaga

Az 1. objektumból viszonylag sok kerámiatöredék: főleg edénytöredék és néhány agyaggolyó került elő. A kerámiák a kidolgozás finomsága, díszítése, színe szempontjából változatos képet mutatnak. Előkerült néhány kovacsoltvasból készült tárgy (kések, szögek) és egy öntöredék, illetve két különleges bronz veret. Üvegből csak egy kis, valószínűleg palackhoz tartozó nyaktöredéket találtunk. Az objektumban volt még néhány vörösre égetett, homokkal és pelyvával soványított tégladarab, illetve őrlőkö töredék és köeszköz.

Az objektumból viszonylag sok állatsont (169 db) került elő. „Az állati maradványok többsége háziállatokból (sertés, szarvasmarha, juh/kecske, tyúk, ló illetve kutya, macska) származik, de néhány vadállati lelet (őz, nyúl) is megtalálható. A halászatot egy halmaradvány igazolja. A leletanyag egésze konyhahulladéknak tekinthető, a töredékek többségét intenzíven darabolták, friss törésfelületek alig találhatóak.” (LICHTENSTEIN–TUGYA 2007)

A leletanyag jól illeszkedik a nyugat-dunántúli késő középkori lelethorizontba, legközelebbi párhuzamaik a Szentmihály, Nagykeszi, Kisbuda, Mihon és Sarvaly falvak ásataásain előkerült leletanyagban találhatóak meg. (HOLL 1987; HOLL–PARÁDI 1982b; H. SIMON 1996; KVASSAY 1996; KVASSAY 2005; HOLL–PARÁDI 1982)

4.1 Kerámia

Az edénytöredékeket homokkal, illetve csillámos homokkal és aprókavicsal soványították, korongon készítették. Az asztali edények jól iszapoltak, finom tapintásúak. Az edényeket sekélyen bekarcolt vonalakkal és hornyolatokkal, illetve vörös színnel festett mintával díszítették. Vörös, vörösesbarna, barna, barnásszürke és szürke színűre égtek ki, az asztali edények között vannak rózsaszínű, sárgásfehér és fehér színűek is. Az előkerült töredékek nagy része kormos.

A kerámiatöredékek többsége a 15–16. századra keltezhető, azonban keveredett a gödörbe néhány Árpád-kori edénytöredék is. Ezek csillámos homokkal és aprókavicsal soványított, kézi korongon felépített fazekak töredékei, kihajló, elkeskenyedő végű peremmel. Oldalukon vízszintesen bekarcolt vonalakkal díszítettek (5. kép 16.). Van olyan aljtöredék, aminek az alján fenékbélyeg nyoma látszik (5. kép 17.). A töredékek többsége szürke-barna foltosra égetett, az egyikén megfigyelhető volt, hogy kívül barnászörsre

égett agyagréteggel simították el. Az edénytöredékek mellett előkerült egy lapított gömb alakú, vörös és foltokban szürke színűre égetett, rossz megtartású agyaggolyó töredéke is.

A 15–16. századi edénytípusok:

Fazék

A kerámiaanyag legnagyobb részét a fazekakhoz tartozó töredékek teszik ki. Kiegészíthető nem került elő, a peremátmérők alapján kis- (12–13 cm) és közepes (15–18 cm) méretűek lehettek. Homokkal, illetve csillámos homokkal és aprókavicsal soványítottak, korongon készültek. A fazekak többsége nyújtott, a vállánál kiszélesedő formájú (6. kép 20, 28.), mint amilyenek a Gellénházán előkerült fazekak között láthatóak (H. SIMON 1996, 5. kép 1; 7. kép 7.). Azonban néhány töredék rövid nyakú, hasánál kiszélesedő formájú fazékhoz tartozhat (6. kép 14.), amihez nagyon hasonló a Szentmihály falu ásataásáról közölt edény (HOLL 1987, 4. kép 1.). A legtöbb fazék pereme kihajló, szalagos (6. kép 8, 29.), több ilyen ismert Gellénházáról is (H. SIMON 1996, 3. kép 11, 14.). Némelyik perem bordával tagolt (5. kép 15; 6. kép 3.), ilyeneket a Csesztreg–Mihomi erdőn találtak (KVASSAY 2005, 4. kép 2, 5.), illetve néhány peremtöredék fedőhornyos kiképzésű (5. kép 14; 6. kép 25.), amilyenek a gellénháza-városrét anyagban is láthatóak (H. SIMON 1996, 3. kép 7, 12.). A fedőhornyos, fodros peremtöredékhez (6. kép 7.) hasonló darab került elő Nagykeszről és Alsórajk–Kastélydombról (HOLL–PARÁDI 1982b, 190, 13. kép 21; SZŐKE 1996, 153. tábla 6.). Van még egy lekerekített (6. kép 14.) és egy kihajló, legömbölyített peremtöredék is (5. kép 4.), ami igen hasonló az ozorai leletanyagban láthatóhoz (FELD–GERELYES 1989, 6. kép 3.). Két kis fazék pereme kihajló, ferdén levágott (5. kép 7; 6. kép 21.). A fazekak oldala hornyolt (5. kép 4.) vagy sekélyen bekarcolt vízszintes vonalakkal díszített (5. kép 6.), illetve az egyik töredéken barnás-sötétvöröses színnel festett sáv van (6. kép 5.). Az egyik aljtöredéken erősen kopott fenékbélyeg látható. Az edények vörös, vörösesbarna, barna, barnás-szürke, szürke színűek, kívül kormosak.

Összességében a dióskál-ungyi-pusztai fazekak legjobb analógiái a Bánokszentgyörgy–Szentmihály, Gellénháza–Városrét lelőhelyeken előkerült, a 15. század második felére – a 16. század első felére keltezett leletanyagban találhatóak meg (HOLL 1987, 162–163; KVASSAY 1996, 69–95; KVASSAY 2005, 328–331; H. SIMON 1996, 202–203.).

Fedő

8 fedőhöz tartozó töredék került elő, köztük egy volt kiegészíthető (6. kép 1.). Homokkal, illetve

csillámos homokkal és aprókavicccsal soványítottak, korongon készültek. A fedők többsége kúpos illetve harang alakú, fedőgombos, peremük ferdén levágott. A fedők peremátmérőjük alapján kis- és közepes méretűek, a fazékátmérőknek megfelelően. Vörös, illetve szürke színűek, kormosak. Párhuzamaik megtalálhatóak a Gellénháza–Városrétról és Sarvalyról előkerült leletanyagban (H. SIMON 1996, 203; HOLL–PARÁDI 1982, 98, 46. kép 1.).

Egy barna-szürke foltos, tálka alakú, fedőgombos fedő töredékei voltak még az objektumban, melynek pereme kifele húzott, egyenes, ferdén levágott. Fedőgombja kúpos, bekarcolt vonalakkal tagolt, töredékes. A fedőgomb körül hornyolattal díszített. (5. kép 5.) Hasonló, csak többszörösen tagolt fedőgombbal rendelkező, valószínűleg stájerországi vagy ausztriai fedő került elő a bajcsai várból (KOVÁCS 2002, 203, 280.), illetve néhány, osztrák formát utánzó, lapos tányér alakú fedő a kőszegi vár 15. század második fele – 1500-as évek közötti időből származó rétegéből (HOLL 1992, 30, 47. kép 12–14.).

Korsó, kancsó, palack

Több nyak-, oldal- és aljtöredéknél nem dönthető el, hogy korsó, kancsó vagy palack töredéke-e. Jól iszapoltak, finom tapintásúak. Egyes töredékek oldalán hornyolt díszítés látható (6. kép 4.) és vannak olyan töredékek, amelyeken vörös színnel festett sávok vannak. Az egyik szürkére égetett töredéket kívül fehér engobbal vonták be, amit vörössel festett vízszintes sávokkal díszítettek.

Palack

Két hengeres, bordával tagolt szájú palack töredéke került elő. Az egyik rózsaszínűre égetett, szájára vörös színnel hullámos sáv van ráfestve (6. kép 2.). A másik szürke színű, kívül fényezett felületű (5. kép 8.). Kissé eltérő peremkiképzésű, 15–16. századi szürke, fényezett felületű palack került elő a Hahót–Telekszegen feltárt kút betöltéséből, illetve ismert egy hasonló formájú, világosbarna, vörös festéssel díszített 16. századi palack Bajcsáról (KVASSAY 1996b, 240; KOVÁCS 2001, 12. kép 6.).

Korsó

A leletanyagban volt egy kiöntőcsöves korsó töredéke, a kiöntőcső vörössel festett sávokkal díszített (6. kép 10.). Hasonló formájú kiöntőcsöves korsó került elő Sarvalyon a 10. házból (HOLL–PARÁDI 1982, 48. ábra 2.). A kőszegi vár 15. század második fele – 1500-as évek közé datálható rétegéből és Mihon faluból ismertek még kiöntőcsöves tároló korsók (HOLL 1992, 31, 133. kép 1–2.; KVASSAY 1996, 84, 14. kép 2.).

Pohár; bögre

Összesen 7 olyan töredék került elő, amelyik valószínűleg pohárhoz tartozhatott. Peremátmérőjük 5–8 cm közötti. A töredékek jól iszapoltak, finom tapintásúak,

homokkal, illetve csillámos homokkal és aprókavicccsal soványítottak, korongon készültek. Két töredéknek tölcselesen kiálló, lekerekített pereme van (5. kép 1, 3.), amihez hasonló, 15. századi poharak Vácra kerültek elő (MIKLÓS 1991, 36. tábla 8, 37. tábla 4.). Az egyik töredéknek kihajló, lekerekített pereme van (5. kép 10.), egy másik töredéknek pedig tagolt pereme (6. kép 15.). Az első analógiája a Mihon falu poharai között (KVASSAY 2005, 7. kép 2.), míg a másodiké az ozorai leletanyagban találhatóak (FELD–GERELYES 1985, 8. kép 1; FELT–GERELYES 1989, 14. kép 4.). Néhány töredék oldala sekélyen bekarcolt hornyolatokkal díszített. Vöröses-rózsaszín, sárgásfehér-fehér és szürke színűre égettek.

Csillámos homokkal és aprókavicccsal soványított, korongolt, a fazekakhoz hasonló, a vállánál kiszélesedő formájú bögrékhez tartozó töredék 4 db került elő. Peremátmérőjük 8–10 cm. Peremük kihajló, lekerekített (6. kép 20.) vagy tagolt (6. kép 24.), amihez hasonlóak láthatóak a sarvalyi anyagban (HOLL–PARÁDI 1982, 44. kép 1.). Oldalukon sekélyen bemélyített hornyolatokkal díszítettek. Az egyik oldaltöredéken vörös színnel festett díszítés látszik (6. kép 17.). Vörös, barna, szürkésbarna színűre égettek, némelyik kormos.

Agyaggolyó

Két ép agyaggolyó volt az objektumban. Az egyik lapított gömb formájú, a másik alul lapos, felül gömbölyű testű, vörös illetve szürke színű (6. kép 9.).

4.2 Fémek

Ruhaveret

Két bronzból készült, kerek ruhaveret került elő. A vereteken nehezen kivehető, stilizált négy lábú állatot ábrázoló, préselt minta van. A két kis lyuk felerősítésül szolgálhatott. Mindkét veret sérült, az egyik törött (4. kép 4–5.).

A Perkáta–Kőhalmi-dűlő 141. és 183. sírjából, a Kiskunhalas–Fehértó partján és Kelebiáról kerültek elő hasonló, csak kicsit díszesebb, „oroszlánt” vagy „farkast” ábrázoló ruhaveretek (HATHÁZI 2004, 38–44; ZSÁMBÉKY 1983, 122, 4. kép; KŐHEGYI 1972, 2. tábla 6.). Szabó Kálmán Kecskemét környékéről mutat be ilyen, „sárkányt” ábrázoló, 14. századi ruhadíszeket (SZABÓ 1938, 51, 250. kép). „Oroszlános” övveretek kerültek elő Mohács–Cselepták 70. sírjából és a benei temető 51. sírjából (FEHÉR 1955, 220; SZABÓ 1938, 67.).

Az idézett préselt ruhadíszek a 13/14. század fordulójától a 14/15. század fordulójáig divatban voltak, motívumkincsük szerves egységet alkot a pecsétek, pénzek egyéb ötvöstárgyak, sőt a padlótéglák és kályhacsempék díszítő elemeivel is (HATHÁZI 2004, 82.).

Zala megyéből, a Szentmihály falu és Hahót–Alsófakospusztai kolostorának ásatásán került elő olyan 15–16. századi kályhacsempe, amin hasonló, „népiesen stilizált farkas” látható (HOLL 1987, 163–165, 7. kép 1; VÁNDOR 1996, 82. tábla 5.).

Kés

A gödörben 6 db kés volt, ebből 2 db csak kis töredék. Mindegyik kés nyéltüskés, pengéjük különböző, hegyük letörött. A nyéltüske a penge közepvonalába esik.

Két késnek az éle egyenes, az egyiknél a penge háta egyenesen indul, majd a hegye felé megtörik (4. kép 10.), a másiknál a penge háta enyhén ívelt (4. kép 11.). Az első késhez hasonlóak kerültek elő a sarvalyi 26. ház udvarán és Csepelyen (HOLL–PARÁDI 1982, 140. tábla 14; KOVALOVSKI 1969, 246–247, 35. tábla 7.), illetve enyhén ívelt hátú kés látható a kaposvári anyagban (BÁRDOS 1987, XVI. tábla 3.). Az egyik kés pengéjének háta egyenes, éle enyhén ívelt (4. kép 12.). Ehhez hasonlóak Sarvalyon a 10. ház 1. pincéjéből és a 26. ház pincéjéből, illetve Pilisszentkeresztről ismertek (HOLL–PARÁDI 1982, 101. tábla 1, 137. tábla 11. és 22. tábla 1–2.; HOLL 2000, 42. tábla 5.). Van egy olyan kés, amelyiknek a pengéje a hegye felé szélesedik (4. kép 13.). Ilyen az ozorai és a kaposvári leletegyüttesben is látható (GERE 2003, 70, 44. tábla 1; BÁRDOS 1987, XIX. tábla 6.). A nyéltüskés kések a 13–14. századra jellemzőek, de még a 15. század folyamán is előfordulnak (HOLL 1982, 69.).

Szög

Több szög töredéke került elő, köztük egy jó állapotú, T-fejű szög. Szára téglalap átmetszetű, feje téglalap alakúra kalapált.

Tolókulcs

Két darab, vasból készült tolókulcs töredéke került elő, az egyiknek a gyűrűs kialakítású vége (4. kép 7.), a másiknak a téglalap átmetszetű, rúdvasból kalapált szára (4. kép 6.). Gyűrűs végű tolókulcsok láthatóak az ozorai és a sarvalyi anyagban is (GERE 2003, 124, 226, 2. kép; HOLL–PARÁDI 1982, 128. tábla 7.), illetve a másodkihoz hasonlót a sarvalyi 17. ház 1. helyiségében találtak (HOLL–PARÁDI 1982, 107. tábla 8.). A sarvalyi és ozorai párhuzamok alapján a 15–16. századra keltezhetőek (HOLL–PARÁDI 1982, 52; GERE 2003, 124.).

Vaskarika

Lekerekített téglalap átmetszetű, vasból kovácsolt (4. kép 8.).

Óntárgy

Előkerült a gödörből egy félkör alakú, háromszög átmetszetű, ólommal vagy ónnal ötvözött, kis méretű fém tárgy (4. kép 9.). Mindkét végét borda tagolja, az egyik alatt kis karika töredéke látszik, ami egy tengelyre való felerősítést szolgálhatott, a másik végén a

borda alatt törött. Közvetlen párhuzamát nem találtam, valószínűleg edényhez tartozhatott.

4.3 Kőeszközök

Az objektumban több tűzcsholásra használt kovakő, egy fenőkő (5. kép 20.), több kézi őrlőkő töredék (5. kép 19.) és egy valószínűleg kézi őrlőkőhöz tartozó, kocka alakúra csiszolódott marokkő volt (5. kép 18.). Ehhez az utóbbihoz hasonló darab látható a kaposvári anyagban is (BÁRDOS 1987, XXV. Tábla 7.).

4.4 Összefoglalás

A fent idézett párhuzamok alapján elmondható, hogy a Dióskál–Ungi-pusztai lelőhelyen részben feltárt 1. objektumból előkerült kerámia a 15. század második felére – a 16. század első felére keltezhető és jól illeszkedik a nyugat-dunántúli faluásatásokon előkerült késő középkori lelethorizontba. A fém leletanyag egy része – a ruhaveretek és a kések – inkább a korábbi idősakra, a 14–15. századra jellemző, míg például a tolókulcsok a 15–16. századra. A leletanyag alapján az 1. objektum a 15. század második felére – a 16. század első felére datálható.

5. Történeti adatok

Ung első ismert okleveles adatai 1251-ből és 1273-ból származnak: a szomszédos Palkonya (az elpusztult falu a mai Dióskálba olvadt) és Kerecseny települések határjárásában említik a falut (HOLUB 1933, 915.). Valószínű, hogy a környező falvakkal (Aracs – a mai Egeraracs – Szentmárton – a mai Zalaszentmárton –, Kál – a mai Dióskál –, Pacsa, valamint a településrészt képező Tüttös, Rajk – a mai Alsó- és Felsőrajk –, Kerecseny, Szabar – a mai Zalaszarab –, és az elpusztult Isabor, Beken, Bezzegd, Hégenföldre, Bagota, Jakabfalva, Szegfalu, valamint Palkonya: HOLUB 1929, 75–85; 1. kép 3.) együtt Ung is a zalai vár földje lehetett eredetileg. A forrásokban Ung és Ong névalakban említett település szerepel a 14. század elején készült, hamis 1019-i zalavári alapítólevélben, az apátságok dézsmát fizető falvak felsorolásában. A 14. század első felében a környező települések zömével együtt már a Hahót nemzetség kezén volt a falu. Leszármazottaik, az alsólendvai Bánfiak hűtlenségbe estek és elveszítették birtokaikat, amiket az Ostfiak kaptak meg. 1404-ben a két család kiegyezett, így végül a mai Zalaszarab környékén fekvő birtokok lettek az övéik, köztük Ung. Az Ostfiak és örökösök, a Molnáriak, nádasdi Darabosok voltak a falu urai a 17. század végéig. A 16. századi rovásadó

összeírások adatai szerint az 1530–1540-es években 7–9 volt az adózó porták száma, 1564-ben már csak 13 negyed, 1573-ban pedig 1 fél és 1 negyed porta szerepel (HELYTÖRTÉNETI ADATTÁR, Ung 8, 9, 13, 23, 29.). 1566-tól kezdve egyre több a pusztá telek a faluban, 1568-ban részben, 1588-tól kezdve pedig teljesen prédiumpként szerepel a forrásokban (U et C 55:54; HELYTÖRTÉNETI ADATTÁR, Ung 30.). Többé nem települt újra, területe – több más, a korszakban elnéptelenedett faluhoz hasonlóan – beolvadt Dióskál határába (*l. kép 4.*), aminek délnyugati sarkában az Ung- összetételű földrajzi nevek (v.ö. 1. l.) őrizték meg emlékét. Zala megye földrajzi neveinek gyűjtésekor, az 1960-as évek elején még az egykori templom és temető helyét is jól ismerték a helybeli lakosok: ezeket Templom-vári-, illetve Temetői-táblának nevezték.

Ung faluban a szőlőhegyen külső birtokosok is voltak, köztük a közelben fekvő nagykapornaki bencés apátság. Valószínű, hogy régi birtoka lehetett ez a szőlő az apátságnak, mert már az 1234-es, hamis oklevélben is szerepel (HOLUB 1933, 915.). Dióskál határában, a lelőhelyünkől északnyugatra elterülő szőlőhegyet a mai napig is Ungi-hegynek nevezik.

Ung déli szomszédja volt Jakabfalva, amely települést más néven *Völgyung*nak is hívták. A történeti irodalomban általában együtt tárgyalják a két helységet, azt sugallva, hogy egy településről van szó (CSÁNKI 1897, 120; HOLUB 1933, 918–919.). Holott Jakabfa első birtokosáról, Orratlan Jakabról (*Jacobus dictus Orrothlan*: ZO II,137.) nyerte nevét és a család magvaszakadtával a szomszédos Rajkiak szerezték meg (HOLUB 1933, 916.). Jakabfalva Unghoz hasonlóan a 16. század második felében pusztult el, 1700-ra helyét benőtte az erdő (HELYTÖRTÉNETI ADATTÁR, Jakabfalva 20.). Területe szintén Dióskál határába olvadt, ahol a Jakabfai-pusztá és a mára már megszűnt Jakabfai-major őrizték emlékezetét.

Ung temploma védőszentjének nevét nem ismerjük. Az egyház létezéséről is csupán két adat ismert: 1333-ban papja, György 40 kis dénár pápai tizedet fizetett (HOLUB 1933, 919.). 1472-ben pedig Mátyás király utasítja a veszprémi püspök vicariusát, hogy a zalavári egyház hatósága alá tartozó plébánosok, köztük Sebestyén ungi plébános fölött ne ítélkezzen (ZO II. 596.).

6. Összegzés

A középkori Ung falu történetének kezdetei bizonytalanok, de feltételezhető, hogy szomszédjaival (a mai élő Aracs (Egeraracs), Kál (Dióskál), Szentmárton (Zalaszentmárton), Pacsa és Pacsatüttös, Rajk (ma Alsó- és Felsőrajk), Kerecseny, Szabar (Zalaszabar) továbbá a középkorban elpusztult Isabor, Bökény

(Beken), Bezzegd, Hégenföldre, Bagota, Jakabfalva, Palkonya és Szegfalu) együtt a zalai várnak a megye közepén, északról és keletről a Zala-folyó által határolt vidékén elhelyezkedő birtoktömbjéhez (ZSOLDOS 2000, 38.) tartozott. A várföldekről korabeli összeírás nem maradt fenn, csak a 13. század folyamán, a birtokviszonyuk megváltozása kapcsán keletkezett oklevelek utalásaiból tudható legtöbbször eredete. Ezeket nagyrészt az Atyusz és a Hahót nemzetség, valamint a Rajkiak kapták királyi adományul (HOLUB 1929, 75–92, térkép 80–81. oldal között). Az írott forrásokban 1226-tól feltűnő helységek már mint falvak szerepelnek, így minden bizonnyal korábban jöttek létre. Az Ung és közvetlen környezetében ismert 17 Árpád-kori településből azonban kevesebb, mint a fele, mindössze 8 falu él ma is.

Ung sorsa közös a főbb közlekedési útvonalaktól valamint a lokális központoktól egyaránt távol fekvő, ezáltal gazdaságilag hátrányos helyzetű kis településekével: az egyre fogyatkozó lakossága számára a 16. század közepétől, a Somogy megyei várak, majd 1566, Szigetvár eleste után sűrűsödő török támadások adták meg valószínűleg a végső lökést, hogy falujukat elhagyva, valamely nagyobb és védettebb településre költözzenek. A fennmaradt csekély számú okleveles forrásból elsősorban a falu birtoklástörténete olvasható ki. A település szerkezetére egyedül a mai művelt felszínen mutatkozó nyomok utalnak: a terepbejárás alkalmával az észak–déli irányú, keskeny dombhát tetején, valamint nyugati- és déli lejtőjén egy sorban megfigyelt, valószínűleg házhelyeket rejtő faszenes, paticsos, hamus foltok. A templom a házsorral ellentétes oldalon, a dombhát meredek keleti szélén állt. Hasonló településszerkezetet rögzítettek Bánokszentgyörgy határában, a középkori Szentmihály falu helyén (HOLL 1990, 193, 8–9. kép), avval a különbséggel, hogy ott a domb nyugati lejtője volt a meredekebb, így a házsor és a templom elhelyezkedése tükörképe az unginak. Az utóbbi falu helyét hosszú ideje szántják, ezért a telkeknek és a szántóföldeknek nem maradtak fenn felszíni nyomai, mint a beerdősült Szentmihály esetében (NOVÁKI 1990, 1. kép). Ez az egyszerű településszerkezet a kutatók szerint a 13. század második felétől kezdve vidékünk erdős területein is létrejött irtásfalvak jellegzetessége volt. Ennek ellentmond egyrészt, hogy Ung és a szomszédságában található települések már korábban létrejöttek, amint az írott források mutatják. Másrészt Valter Ilona feltevése, miszerint a várföldeken emelt korai (11–12. század eleje) templomok alapjai készültek kőből, míg az Árpád-kor későbbi szakaszára (12. század második fele – 13. század eleje) a téglalapozás a jellemző (VALTER 2004, 111.). Kis templomunk kőből készült alapozására alapozva szívesen

kijelentenék, hogy Dióskál–Ungi-pusztai lelőhelyen Zala megye legkorábbi egyházainak egyikét tártuk fel. A történeti adatokkal ezt azonban csak feltételelesen lehet alátámasztani. Az is elgondolkoztató, hogy helyszínünk közel fekszik a Keszthelyi-hegységhez, ahol

az alapozáshoz felhasznált hasonló homokkő előfordul. Ung falu maradványainak további kutatása és a környék elpusztult, egészen biztosan a királyi várfoldek közé tartozó településeinek egykor állott templomok feltárásával lehetne a dilemmát eldönteni.

Jegyzetek:

- ¹ M=1:10 000 méretarányú EOY topográfiai térkép, 32–143 sz. lap: Ungi-pusztai; Papp L. – Végh J. (szerk.): Zala megye földrajzi nevei. Zalaegerszeg 1964, 281–283, 119/95, 98, 100, 102. Ung-összetételű földrajzi nevek.
- ² Ez úton is szeretnék köszönetet mondani Egyházi Dórának, a Kulturális Örökségvédelmi Hivatal Keszthelyi Irodája akkori helyettes vezetőjének, valamint Frankovics Tibor osztályvezetőnek a feltárás pénzügyi forrásainak megteremtésében nyújtott segítségükért. Az ásatáson részt vettek, a rajzokat készítették: Kámán Beáta technikus, Fullár Zoltán és Mészáros Melinda egyetemi

- hallgató. A geodéziai felmérést Soós Zsolt és Vadász Norbert végezték. A leletanyagot a Zala Megyei Múzeumok Igazgatósága Megelőző Régészeti Feltárások Osztálya Kerámiarestaurátor műhelyében restaurálták. Az ásatási felvételeket Bicskei József, Fullár Zoltán és Kámán Beáta, a tárgyfotókat Bicskei József, a profilrajzokat Mészáros Melinda készítették. A térképmelléleteket Kvassay Judit szerkesztette és rajzolta.
- ³ A leletanyag a Keszthelyi Balatoni Múzeum Régészeti Gyűjteményében került elhelyezésre: KBM RGY 2007.288.1–103.

Irodalom:

- BÁRDOS 1987
Bárdos E.: Középkori Templom és temető Kaposvár határában II. Somogyi Múzeumok Közleményei 8. (1987) 5–82.
- CSÁNKI 1897
Csánki D.: Magyarország történelmi földrajza a Hunyadiak korában. III. kötet. Budapest 1897.
- EGYHÁZI 2004
Egyházi D.: Jelentés helyszíni szemléről Dióskál, Ungi-pusztai. Zalaegerszegi Göcseji Múzeum Adattára 2661–2004.
- FEHÉR 1955
Ifj. Fehér G.: Az 1949. évi Mohács–Csele-pataki mentőásatás. Archaeologiai Értesítő 82 (1955) 212–228.
- FELD–GERELYES 1985
Feld I.–Gerelyes I.: Késő-középkori leletegyüttes az ozorai várkastélyból. ComArchHung 1985. 163–184.
- FELD–GERELYES 1989
Feld I.–Gerelyes I.–Gere L.–Gyürky K.–Tamási J.: Újabb késő középkori leletegyüttes az ozorai várkastélyból. ComArchHung 1989. 176–207.
- GERE 2003
Gere L.: Késő középkori és kora újkorai fémleletek az ozorai várkastélyból. Opuscula Hungarica 4 (2003)
- HATHÁZI 2004
Hatházi G.: A kunok régészeti emlékei a Kelet-Dunántúlon. Opuscula Hungarica 5 (2004)
- HELYTÖRTÉNETI ADATTÁR
Zala Megyei Levéltár XV. 14. Zala megyére vonatkozó helytörténeti adattár 23. doboz, Ung. Kézirat, Zalaegerszeg.
- HOLL 1987
Holl I.: A középkori Szentmihály falu ásatása I. Az I. ház és kályhája. ZM 1 (1987) 161–178.
- HOLL 1990
Holl I.: A középkori Szentmihály falu ásatása II. ZM 2 (1990) 189–208.
- HOLL 1992
Holl I.: Kőszeg vára a középkorban. Bp. 1992.
- HOLL 2000
Holl, I.: Funde aus dem Zisterzienserkloster von Pilis. Varia Archaeologica Hungarica 11 (2000)
- HOLL–PARÁDI 1982
Holl, I.–Parádi, N.: Das Mittelalterliche Dorf Sarvaly. Fontes Archaeologici Hungariae Bp. 1982.
- HOLL–PARÁDI 1982b
Holl I.–Parádi N.: Nagykeszi középkori falu kutatása. VMMK 16 (1982) 181–202.
- HOLUB 1929
Holub J.: Zala megye története a középkorban I. A megyei és egyházi közigazgatás története. Pécs, 1929.
- HOLUB 1933
Holub J.: Zala megye története a középkorban III. A községek története. Kézirat. Pécs 1933. A kézirat gépelt másolata: Zalaegerszegi Göcseji Múzeum Adattára 83. Az idézett oldalszámok erre a gépelt másolatra vonatkoznak.
- KOVÁCS 2001
Kovács, Gy.: Ceramic finds from the Bajcsa Fort (1578–1600) Acta Archaeologica Academiae Scientiarum Hungaricae 52 (2001) 195–221.
- KOVÁCS 2002
Weitschawar/ Bajcsa-vár. Egy erődítmény Magyarországon a 16. század második felében. Szerk.: Kovács Gy. Zalaegerszeg, 2002.
- KOVALOVSZKI 1968
Kovalovszki J.: Ásatások Csepelyen. VMMK 8 (1968) 235–252.

- KŐHEGYI 1972
Kőhegyi M.: XIV. századi ezüskincs Kelebiáról. *Cumania* 1 (1972) 2005–213.
- KVASSAY 1996
Kvassay J.: 15–16. századi ház a középkori Mihon falu területén. In: *Fejezetek Csesztreg történetéből. Zalai Kismonográfiák* 2 (1996) 69–95.
- KVASSAY 1996b
Kvassay, J.: Das mittelalterliche Dorf Buzád (Sárkány)-sziget von Hahót–Telekszeg. *Antaeus* 23 (1996) 219–242.
- KVASSAY 2005
Kvassay, J.: The medieval settlement at Csesztreg–Mihomi erdő. *Antaeus* 28 (2005) 321–346.
- KVASSAY 2007
Kvassay J.: Dióskál, Ungi-pusztá. Régészeti kutatások Magyarországon 2006. Budapest 2007, 190.
- LICHTENSTEIN–TUGYA 2008
Lichtenstein L. – Tugya B.: 15/1. Dióskál–Ungi-pusztá lelőhely archeozoológiai értékelés. Kézirat. ZGM Adattár 3347–2008.
- MIKLÓS 1991
Miklós Zs.: Leletmentés a középkori Vác területén. *Váci Könyvek* 5 (1991) 7–108.
- NOVÁKI 1990
Nováki Gy.: A középkori Szentmihály falu földvára és szántóföldjei. *ZM* 2 (1990) 209–220.
- H. SIMON 1996
H. Simon K.: Árpád-kori és késő középkori leletek Gellénháza–Városrét lelőhelyen. (Kisbuda falu középkori leletei) *ZM* 6 (1996) 197–220.
- SZABÓ 1938
Szabó K.: Az alföldi magyar nép művelődéstörténeti emlékei. Budapest, 1938.
- SZŐKE 1996
Szőke, B. M.: Die Prämonstratenserpropstei von Alsórajk–Kastélydomb. *Antaeus* 23 (1996) 251–306.
- TOMASICH 1792
Tomasich, J.: Comitatus Zaladiensis jussu inelytorum statuum et ordinum ichnographice delineatus. Aeri inc. per Chris. Junker. Vindobonae 1792.
- U et C 55:54
Urbáriumok és összeírások a Magyar Országos Levéltárban (Urbaria et Conscriptioes). Arcanum adatbázis. Budapest 2004.
- VALTER 2000
Valter I.: Egyházszervezés, kolostorok, templomok a 11–13. században. In: Kostyál L. szerk.: Zala megye ezer éve. Tanulmánykötet a magyar államalapítás millenniumának tiszteletére. Hely és év nélkül.
- VALTER 2004
Valter I.: Árpád-kori téglatemplomok a Nyugat-Dunántúlon. *METEM Könyvek* 43. Budapest, 2004.
- VÁNDOR 1996
Vándor, L.: Archäologische Forschungen in den mittelalterlichen weltlichen und kirchlichen Zentren des Hahót–Buzád–Geschlechts. *Antaeus* 23 (1996) 183–218.
- ZO II
Zala vármegye története. Oklevéltár. Szerk.: Nagy I., Véghelyi D., Nagy Gy. II. kötet. Budapest, 1890.
- ZSÁMBÉKY 1983
Zsámbéky M.: 14–15. századi magyarországi kincsleletek. Művészettörténeti Értesítő 32 (1983) 105–128.
- ZSOLDOS 2000
Zsoldos A.: Zala megye birtokviszonyai az Árpád-korban. In: Kostyál L. szerk.: Zala megye ezer éve. Tanulmánykötet a magyar államalapítás millenniumának tiszteletére. Hely és év nélkül.
- RÖVIDÍTÉSEK FELOLDÁSA:
ComArchHung Communicationes Archaeologicae Hungariae
VMMK Veszprém Megyei Múzeumok Közleményei
ZM Zalai Múzeum

Árpadian Age church and remains of the Medieval village of Ung at Dióskál

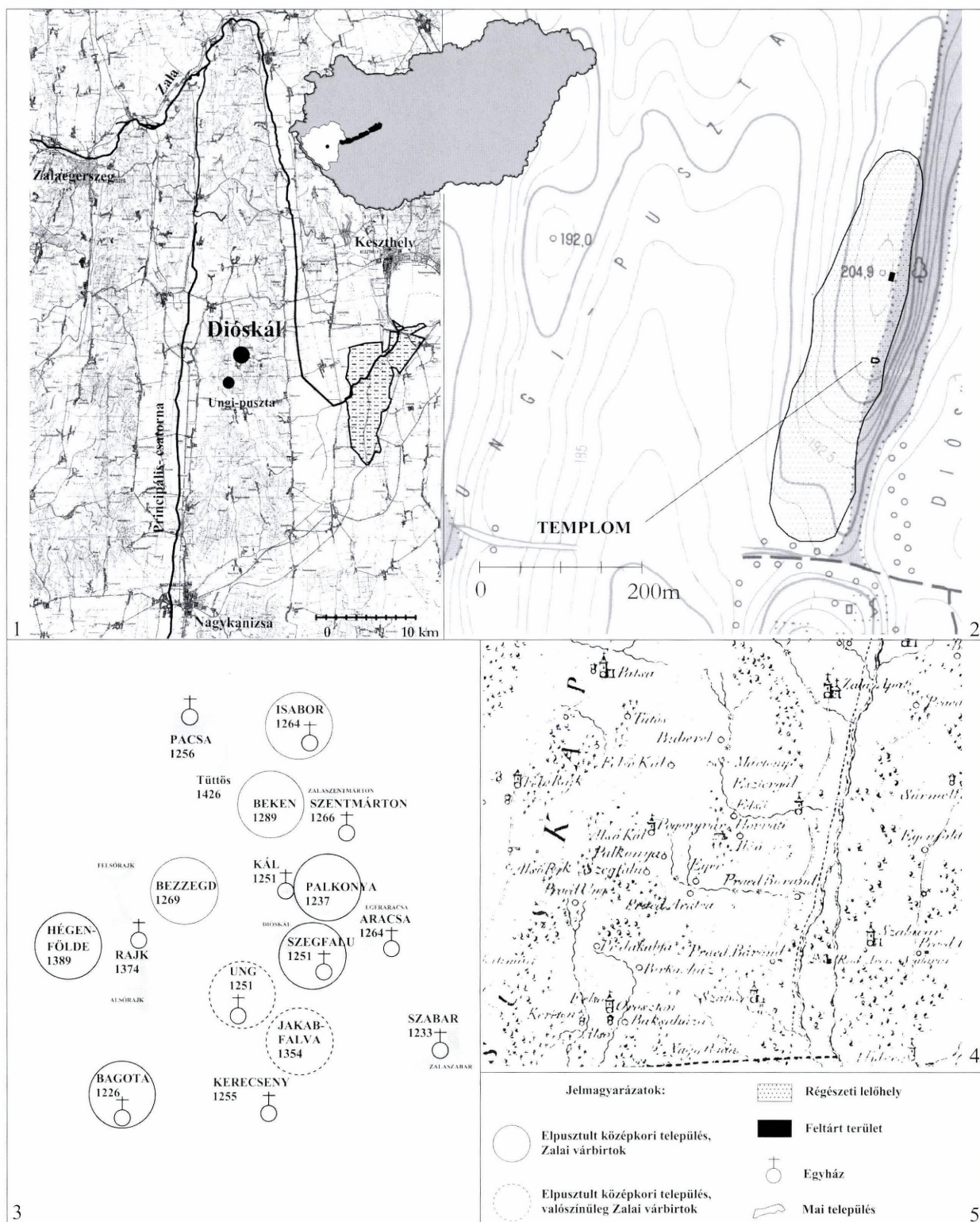
The remains of the deserted medieval village and church were localised and identified on report of local inhabitants by the experts of the National Office of Cultural Heritage. The office provided the resources of the archaeological investigation in 2006.

The 500 × 100 m site lies south of Dióskál, on the southern and western slope of a north-southern ridge of a hill. In the middle of the site the foundation walls of a small (10,50 × 7 m), well orientated church and some remains of the settlement were excavated. The above size, the layout (rectangular nave with semi-circular apse) as well as the method of groundwork (amorphous sandstone with clay as binding material) suggest that it was erected in the early period of the Árpadian Age. The walls of the church were built of brick and the frames were carved of stone.

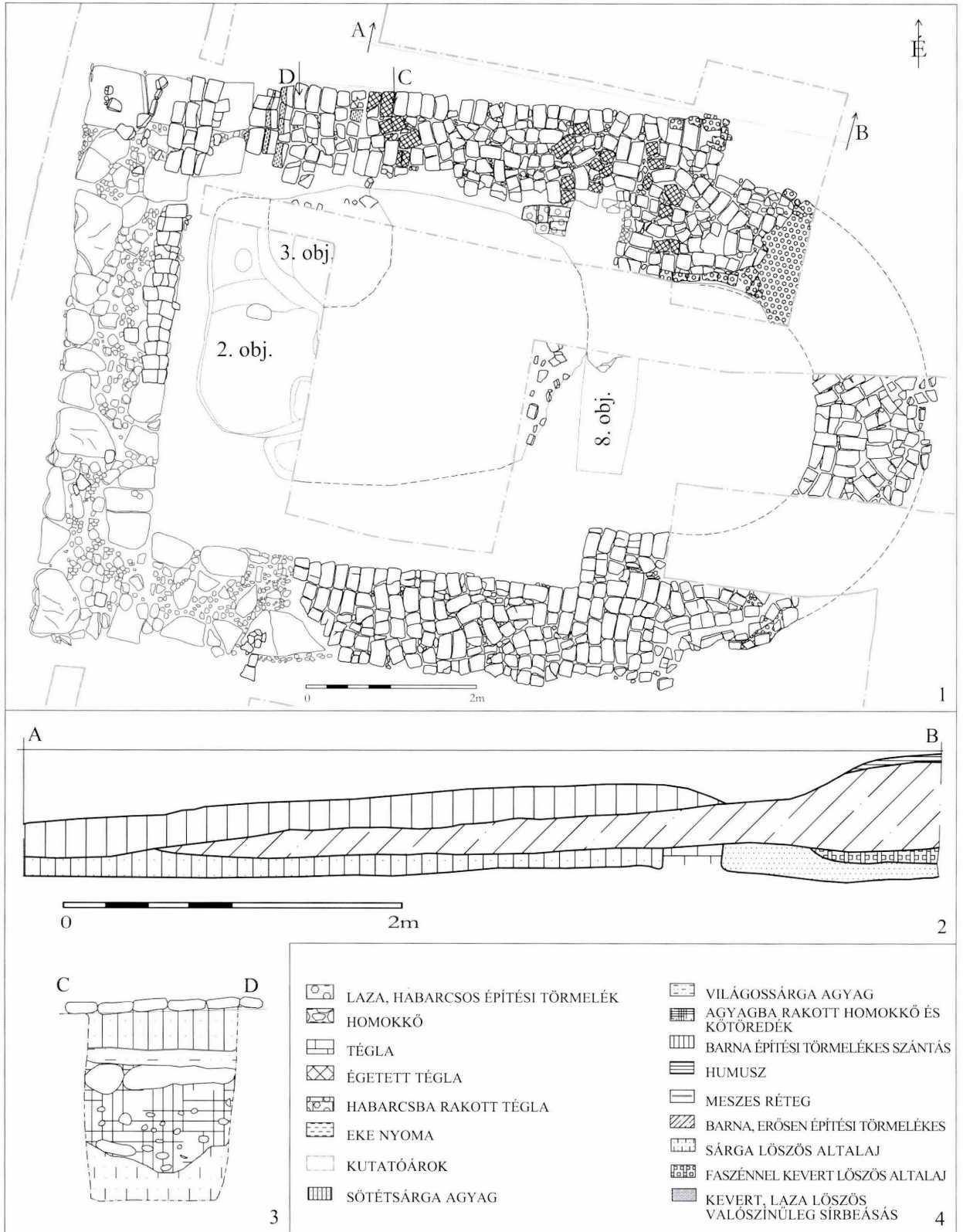
The origins of the village Ung may be earlier than 1251 when it appears for the first time in the written sources. The settlement, owned by the Hahóts and from 1404 by the family Ostfi, was deserted at the end of the 16th century. The geographic names at the south-western corner of Dióskál kept alive its memory.

We could investigate only a small territory of the village itself. The excavated feature-detail was not enough to identify its function but it provided rich ceramic, metal and stone finds as well as animal bones to get an impression of the settlement's life. The finds can be dated to the second half of the 15th and to the beginning of the 16th century and they resemble the material known from other 15–16th century village-excavations in the western part of Transdanubia.

Translated by Judit Kvassay

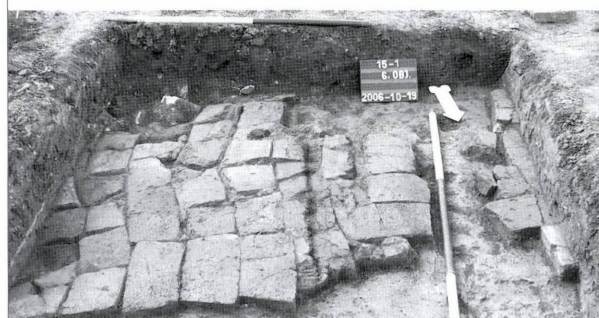


1. kép: Dióskál–Ungi-puszta fekvése. 1: Dióskál földrajzi elhelyezkedése; 2: Dióskál–Ungi-puszta régészeti lelőhely és feltárt területek; 3: A középkori Ung falu és környezete; 4: Ungi-puszta Zala megye 1792-es térképén; 5: Jelmagyarázatok az 1–3. térképhez
 Fig 1: Location of Dióskál–Ungi-puszta. 1: Geographic situation of Dióskál; 2: Archaeological site Dióskál–Ungi-puszta and the excavated areas; 3: Medieval village Ung and its vicinity; 4: Ungi-puszta on the map of Zala County from 1792; 5: Legend (Site, Excavated area, Deserted medieval village – possession of the County, Deserted medieval village – probable possession of the County, Church, Present day settlement)



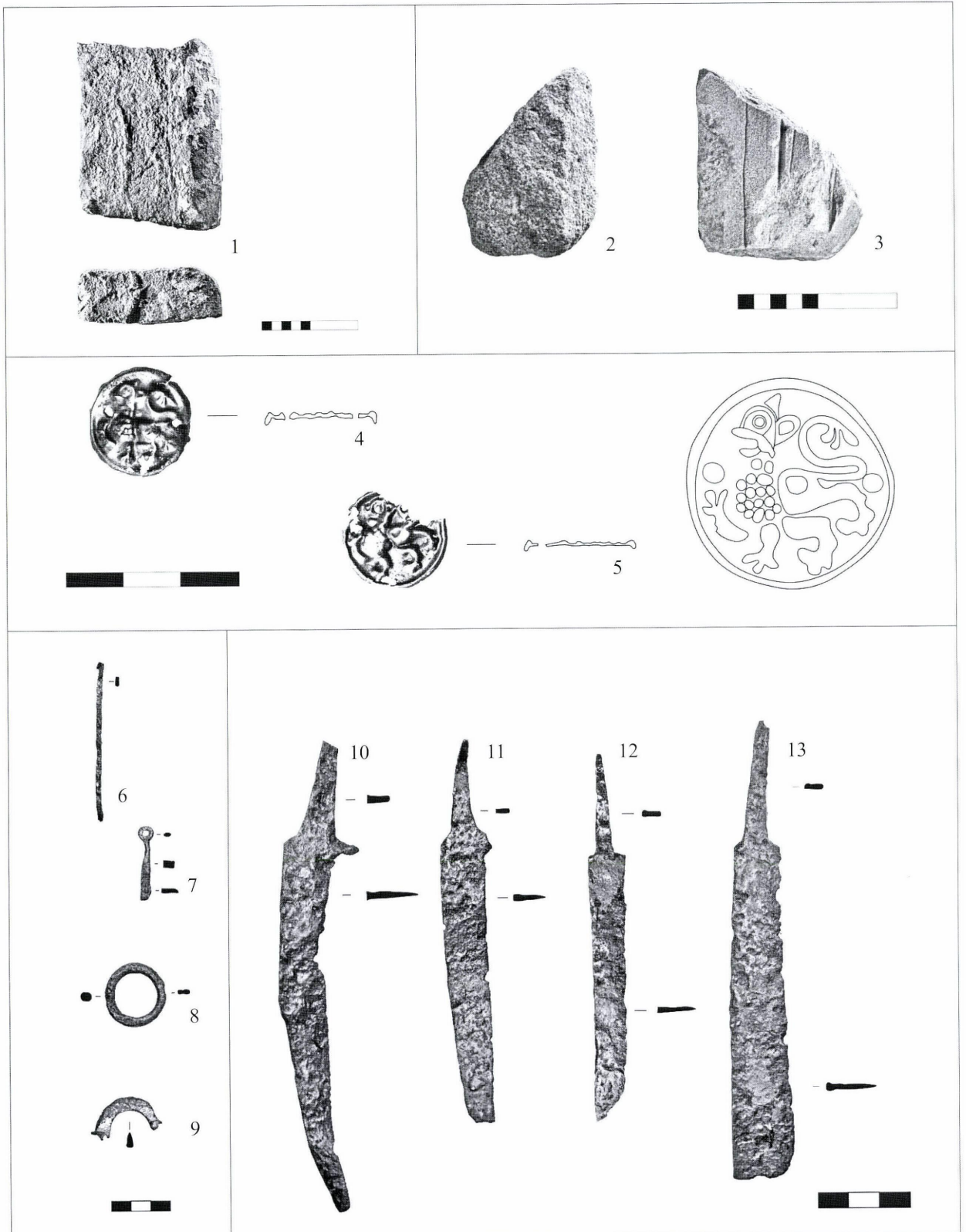
2. kép: Templomfeltárás. 1: Ung Árpád-kori templomának alaprajza; 2: Pusztulási rétegek a templom É-i oldala mellett, A–B metszet; 3: Az alapozás C–D metszete; 4: Jelmagyarázatok az 1–3. rajzokhoz

Fig 2: Survey of the church. 1: Layout of Ung's Árpadian Age church; 2: Layers of devastation along the northern side of the building, section A–B; 3: Layers of the groundwork, section C–D; 4: Legend

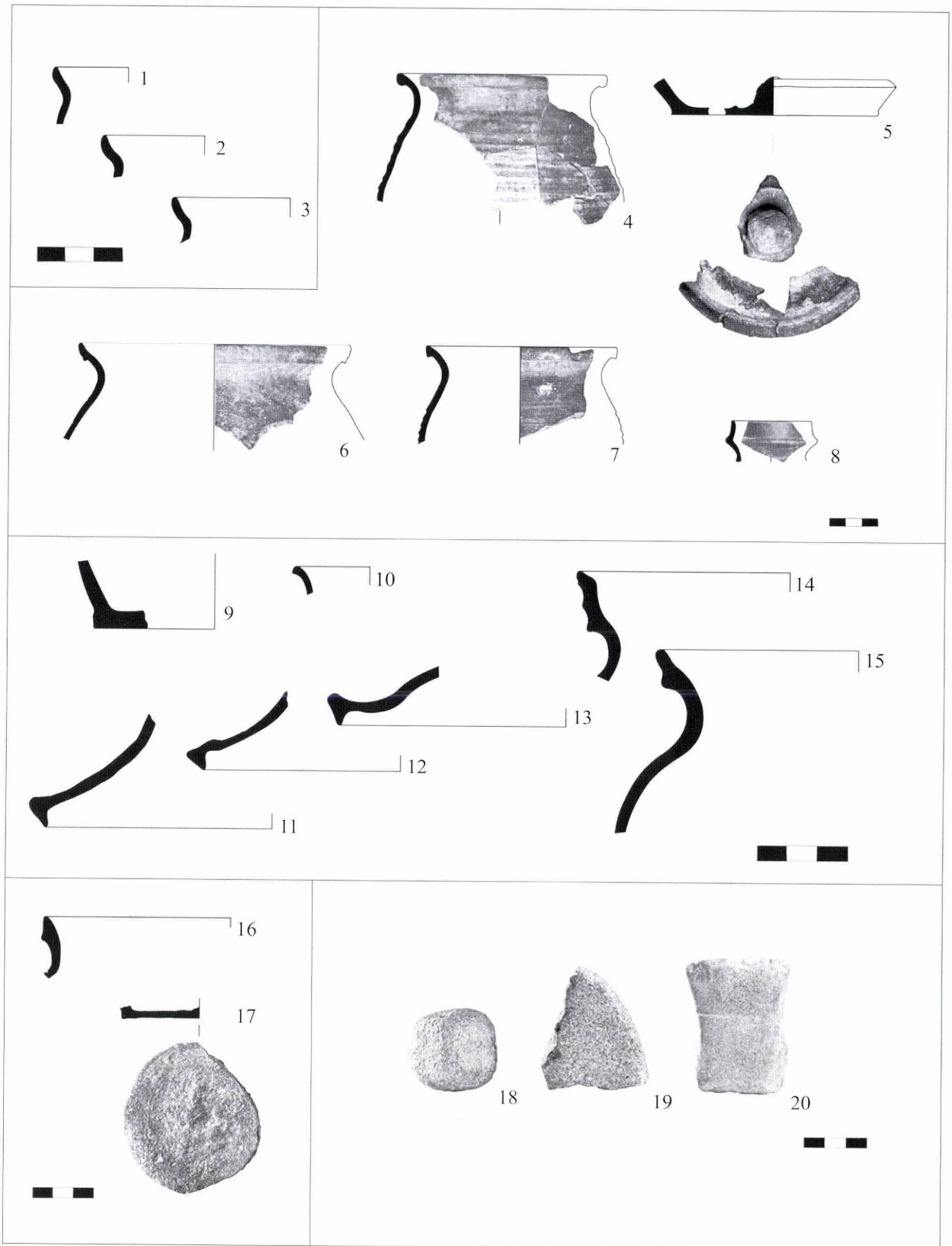


3. kép: Templom- és település feltárása. 1: A templom kibontott alapjai ÉNy-ról; 2: Az É-i hajófal kő és téglalapozása, É-ról; 3: Az alapozás szántással bolygatott téglarétege; 4: az 1. település-objektum

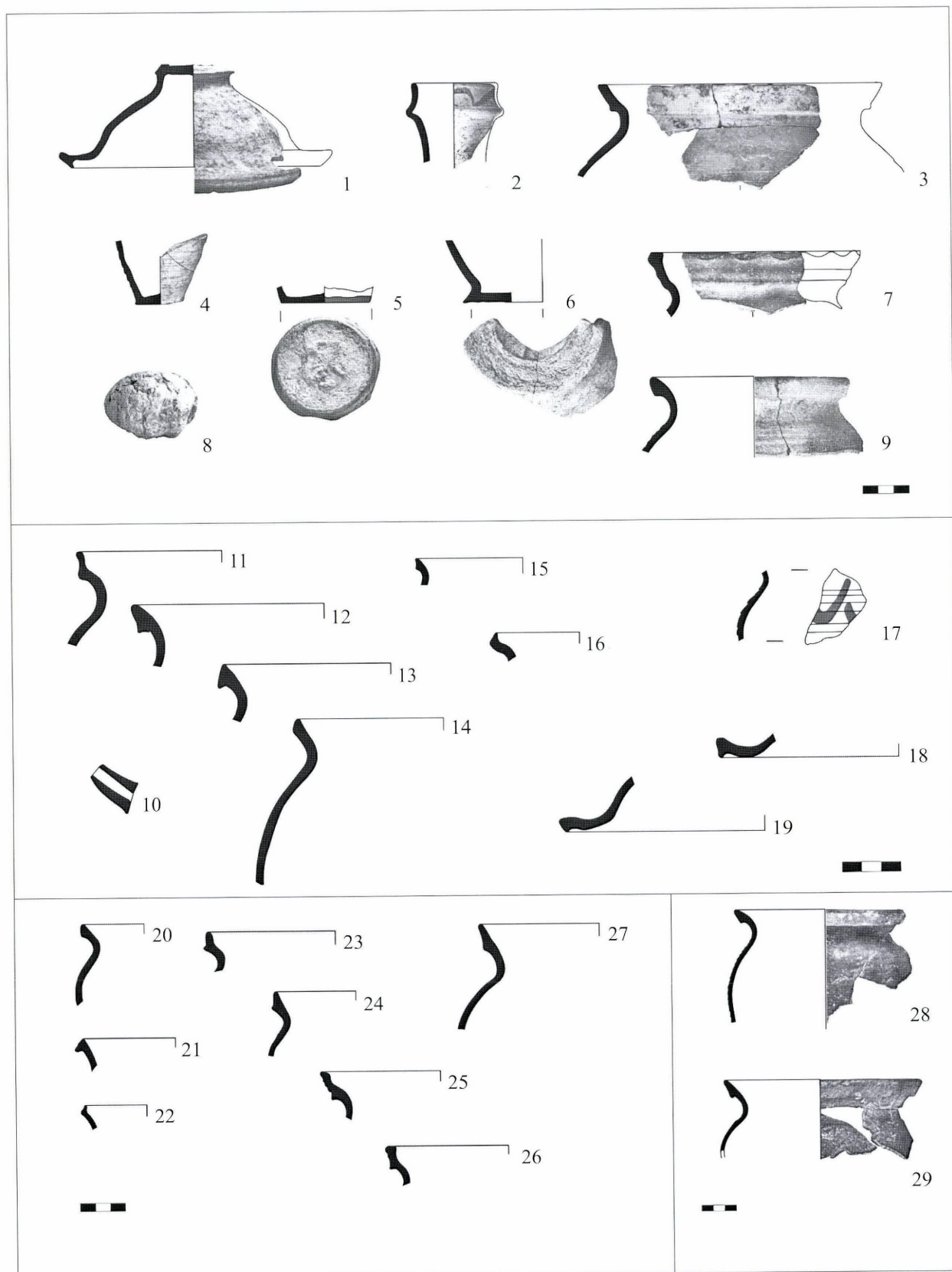
Fig 3: Survey of the church and the settlement. 1: Excavated foundation of the church, taken from NW; 2: Stone and brick groundwork of the northern wall of the nave, taken from N; 3: Brick layer of the groundwork, disturbed by ploughing; 4: Settlement-feature nr. 1



4. kép: Leletanyag: Építészeti tagozatok és fémek. 1: idomtégla töredék; 2–3: 2. objektum, faragott kő töredékek; 4–13: 1. objektum fém leletei
 Fig 4: Finds: Building course and metal. 1: profiled brick fragment; 2–3: feature 2, carved stone fragments; 4–13: feature 1, metal finds



5. kép: Leletanyag: Kerámia és kőeszközök. 1. objektum (1–3. fehér kerámia; 4–17. szürke kerámia; 18–19. őrlőkövek; 20. fenőkő)
 Fig 5: Finds: Ceramics and stone artefacts. Feature 1 (1–3. white ceramics; 4–17: grey ceramics; 18–19: grinding stones; 20: sharpening stone)



6. kép: Leletanyag: Kerámia. 1. objektum (1–19. vörös kerámia; 20–29. barna kerámia)

Fig 6: Finds: Ceramics. Feature 1 (1–19: red ceramics; 20–29: brown ceramics)