

SZABOLCS-SZATMÁR MEGYE AVAR LELETEI

Mind a régészeti, mind a történeti tudomány számára elsőrendű fontosságú, hogy tisztázhassa, kik voltak a magyar honfoglalás kora előtti VI—IX. században megyénk lakói, és milyen ennek a korszaknak a régészeti hagyatéka.

Ha a Szabolcs-Szatmár megyére vonatkozó korábbi monográfiákat tanulmányozzuk, meglepődve vesszük észre, hogy az avarokor említett századaira vonatkozó régészeti emlékműanyag csaknem teljesen hiányzik¹.

Az első pillanatban természetesnek tűnik fel Jóna Andrásnak az 1. jegyzetben idézett azon feltevése, hogy ennek a korszaknak nem voltak itt avar („hun-szarmata”) lakói, illetőleg, hogy ennek az avar népi elemnek nem volt megfogható hagyatéka. Ha azonban jobban megvizsgáljuk a problémát, jól látható, hogy a rendszeres régészeti kutatás hiányának tekinthetjük a VI—IX. századi avarokor hagyatékának eddigi kiesését.

Az utóbbi évek régészeti kutatásai, ásatásai alapján kiderül ugyanis, hogy aránylag számos avarokori lelőhely és lelet van Szabolcs-Szatmár megyében² (1. kép).

Ide sorolhatók: Baszalom, Buj, Kemece, Kótaj, Nagykálló, Nyíregyháza, Mátészalka, Nyírtura, Paszab, Polgár (korábban Szabolcs megye), Tiszabercel, Tiszadada, Tiszadob, Tiszaeszlár, Tiszalök, Tiszanagyfalu, Tiszavasvári, Újfehértó, Újszentmargita (korábban Szatmár megye), Záhony stb.

Mivel a 2. jegyzetben felsorolt lelőhelyek csak rövid jellemzésel jelentek meg és a tárgyalt anyag nagyobb része közöletlen, ezért

¹ Jóna András: Szabolcs vármegye őstörténete: Magyarország Vármegyéi és Városai. Szabolcs vármegye. Budapest, 1900. 384. 11. „A szarmata—hunokori griff- és növény minta-motívummal ellátott szíjdíszítésekre nálunk eddig még nem akadunk, míg tőlünk délre és nyugatra számos lelettel számolnak be. Úgy látszik, hogy hunn—szarmata elemek nálunk nem tanyáztak.”

A Jóna által említett díszítmények és veretek VIII—IX. századi avar emlékműanyagra vonatkoztatandók. Korábban ezeket szarmatának, hunnak tartották és avarokori időkeretüket csak később lehetett tisztázni. Ld. Csallány Dezső: Koravarkori sírleletek. — Grabfunde der Frühawarenzeit: Folia Archaeologica, I—II. (1939), 121—180. — A Szegedi Városi Múzeum Kiadványai. Szeged, 1939. II. 1. 1—64. — Ifj. Reiszig Ede: Szabolcs vármegye története: Magyarország Vármegyéi és Városai. Szabolcs Vármegye. Budapest, 1900. 398. 11. Szabolcs Vármegye: Vármegyei Szociográfiák, IV. Budapest, 1939. — Vende Aladár: Szatmár vármegye őskora: Magyarország Vármegyéi és Városai. Szatmár Vármegye. Budapest, 1900. 411. skk. — Roska Márton: Szatmár vármegye múltja a legrégebbi időktől a honfoglalásig: Vármegyei Monografiák, XXXVIII. Budapest, 1939. 34—53.

² Csallány, D.: Archäologische Denkmäler der Awarzeit in Mitteleuropa. Budapest, 1956. 94. 11., 137, 440, 526, 527, 633, 688a, 715, 780a, 979a, 981, 984, 985, 986, 994, 995, 996, 998, 999, 1005a, 1021, 1026, 1027, 1078a. számú lelőhelyadat és a mellékelt térkép.

szükséges, hogy a megye összes avarkori leleteit összefoglalóan, képek kíséretében tárgyaljuk. Ezzel megyei monográfiánk hiányosságát e tekintetben pótoljuk.

AVAR TEMETŐK, SÍRLELETEK, LELET DARABOK ISMERTETÉSE

1. BUJ (nyíregyházi járás).

A község északi szélén, Hiller Károly gőzmalmának udvarán kutatástak, eközben sírlelet került felszínre (1902), amelyből Szikszay Pál alispán útján egy gúlaalakú arany fülbevalót kapott a nyíregyházi múzeum. További ásatásról nem tudunk.



1. kép. Avar kori régészeti lelőhelyek a Felső-Tisza vidékén

1. *sír*. Mélysége 1 m. Lábbal K-nek fekvő női csontváz, melynek csontjait a munkások szétszórták, koponyája Uray Vilmos budapesti orvos útján megkerült. Mellékletei: 1. A koponya mellől gúlaalakú arany fülbevaló (IX. t. 2.) került elő. Súlya 4,20 gr, H. 1,8, sz. 2 cm. Az oldallapokra hasonló fedőlemezt forrasztottak, melynek közepén ezüst fülkarika csonkja maradt vissza, szélein préselt arany gömböcskék (6 darab) gallér alakú tartókon állnak. A csüngőrész forrasztási helyeit apró, préselt gömböcs sorok takarják, az alsó csúcs nagyobb, préselt gömbje hiányzik. Az oldallapok közepét háromszögű léckeretbe foglalt lemezgyűrű díszíti. A fülbevaló egyes gömbjei leváltak. Belseje üres. — 2. A csontváz bal oldala mellől való egy szürke színű, égetett agyagorsókorong (XXVI. t. 40), átm. 5,2 cm.

Nyíregyháza, Múzeum³.

2. TISZADADA (tiszalöki járás).

A községtől délre, 2 km távolságra, Szomjas József tanyája közelében, az 1888. évi árvíz után, az elöntött lapályos fenék szélén, nád- és gyékénytöremelék között:

Szórvány. Arany fülbevaló (IX. t. 3.), egy nagyobb és négy kisebb préselt gömböcsből álló csüngődíszszel. A közökben mákszemnyi gömböcskék töltik ki a teret. A kisebb gömböcsök egyik fele hiányzik, a nagyobb csüngődísz horpadt, átellenes két pontján lyukasztott. Átm. 1,2 cm. Súlya 3,20 g, teljes hossza 3,6, a gömb átm. 1,9 cm.

Nyíregyháza, Múzeum. Szomjas László ajándéka⁴.

3. NAGYKÁLLÓ (nagykállói járás).

Szórvány. Gyűjtés a vár területén (1921).

1. Avar jellegű tütartó (XXVI. t. 41), esztergályozott csonthenger. Felületén öt szakaszban elosztott rovátkagyűrűk, rajtuk bronznyomok. H. 8,2, átm. 1—1,2 cm. — 2—4. Három darab csonteszköz szarvból alakítva, melynek végét eszközként használták. Köztük egy átlukasztott töredék. Az eszköznek a tütartó-hengerhez való tartozandósága kétséges.

Nyíregyháza, Múzeum⁵.

4. ÚJFEHÉRTÓ (nyíregyházi járás).

Az újfehértói—hajdúdorogi országút építése alkalmával közvetlenül a község nyugati végében levő temetőből, mintegy 100 m-es bevágás földtömegében (1915):

Szórvány. 1. Agyagedény (XX. t. 6), kézzel formált barnásszürke. Szájpereme tölcseres. Ma. 24, Szá. 9,5, Dá. 16,8, Fá. 10,3 cm. — 2. Agyagbögre (XX. t. 7). Kézzel formált, feketésszürke színű. Szájpereme kihajló, bevagdalt; felületén rácsosan fésült szalagminta. Ma. 11,3, Szá. 9,5, Dá. 10, Fá. 6,7 cm.

Nyíregyháza, Múzeum. Heincz Frigyes állami mérnöktől.

³ Jósa, A.: Avar fülbevaló Bújról: Nyírvidék, XXV. 10. 1904. március 6. 3—4. — Jósa A.: Avar fülbevalóról Bújról: Arch. Ért. 38 (1904), 254—255. — Csallány, D.: Arch. Denkmäler, 1956. 94. l., 137. sz.

⁴ Jósa András kéziratosa leírása, rajzokkal. 1888. jún. 4. Nyíregyháza, Múzeum. Arch. Ért. 1904. 254. — Csallány, D.: Arch. Denkmäler, 1956. 206. l., 961. sz.

⁵ Csallány, D.: Arch. Denkmäler, 1956. 168. l., 688a. sz.

5. NAGYHALÁSZ (nyíregyházi járás).

Homoktanya, Ságretoldal-dűlő (1900).

Szórvány. 1. Agyagbögére alsó fele (X. t. 13). Kézzel formált; feketés-szürke. Fá. 6,7 cm.

Nyíregyháza, Múzeum. Jeney Szabó Árpádtól. — Ld. Arch. Ért. 1914, 176. 1. IV. kép.

6. NAGYHALÁSZ (nyíregyházi járás).

Homoktanya, a tiszti lak kertjében (1904):

Szórvány. 1. Agyagbögére (X. t. 16), kézzel formált, barnás-feketés-szürke. Szájpereme kissé kihajlik, nyaka behúzott, derékban öblösödik. Egyik oldalán fészült szalagnyomok látszanak. Ma. 10,6, Szá. 8, Dá. 9,6, Fá. 6 cm.

Nyíregyháza, Múzeum.

7. NAGYHALÁSZ (nyíregyházi járás).

Homoktanya, 267. sz. (1937):

Szórvány. 1. Agyagedény (X. t. 15), kézzel formált, barnás-feketés-szürke. Szájpereme kissé kihajlik; bevagdalt; derékban öblösödő. Ma. 17, Szá. 11,5, Dá. 14, Fá. 9 cm.

Nyíregyháza, Múzeum.

8. NAGYHALÁSZ (nyíregyházi járás).

Telektanya (1897):

Szórvány. 1. Agyagedény (X. t. 14), kézzel formált, feketés-szürke, deformálódott. Szájpereme kihajlik, derékban öblösödő. Ma. 11,5, Szá. 9, Dá. 9, Fá. 7,5 cm.

Nyíregyháza, Múzeum.

9. TISZABERCEL (nyíregyházi járás).

Nagyret (1938):

Szórvány. 1. Agyagedény (XX. t. 4), kézzel formált, feketés-szürke. Szájpereme alig kihajló. Derékban öblösödő. Ma. 10,2, Szá. 7,3, Dá. 9, Fá. 6 cm.

Nyíregyháza, Múzeum. Túri Sándor tanító útján.

10. TISZABERCEL (nyíregyházi járás).

Vékás-dűlő. A község nyugati részén, a Lónyay-csatornától délre, 40 m-re, az országúttól 110 méterre levő kisebb kiemelkedésben, Hajnal István földjén (1934):

Temető. Kiss Lajos múzeumigazgató feltárása.

1. sír. Mélysége 100 cm. Fejjel D-nek, lábbal É-nak fekvő csontváz. Mellékletei: 1. A fejtől 40 cm-re DNy-ra agyagedény (XX. t. 1), kézzel formált, barnás-feketés-szürke. Szájpereme kihajló, derékban öblösödő. Ma. 18,5, Szá. 9,8, Dá. 14,2, Fá. 9,2 cm. — 2. A fej mellett állati csont, a hátgerinc tövisnyúlánya. — 3. Az edénytől DNy-ra 40 cm-re fehér fémből öntött füles korong, átm. 3 cm (XVIII. t. 32). — 4. A felső láb-száraz között, a medencecsont közelében egy 5,5 cm hosszú, 3,5—3,8 cm széles, kissé trapézalakú vascsat (XVIII. t. 33) volt. — 5. A jobb lábszár-csonttól ÉK-re 25 cm távolságra vaskés (XVIII. t. 34) töredéke. Nyele

faborítású volt. Jelenlegi H. 10,5 cm. — 6. A koponya bal oldalánál 2,3 cm átmérőjű ezüst fülkarika (XVIII. t. 31), összeérő végekkel.

2. *sír.* Mélysége 60 cm. A csontváz fejfelé É-nak, lábba D-nek feküdt, az előző csontváztól Ny-ra 120 cm-re. A koponya egy irányban volt az elsővel. Mellékletei: 1. A koponya közelében kelet felől szürke agyagorsógomb (XVIII. t. 22); átm. 3,3 cm. — 2—3. A koponya fölött 40 cm-re durván gömbölyített, egy nagyobb és egy kisebb, orsógombszerű agyaggyöngy (XVIII. t. 23,21); átm. 2, 2,6 cm. — 4. Préselt ezüst gyöngy (XVIII. t. 24—28); átm. 1,8 cm. Ellentétes két végén egy-egy nyílással, az egyik körül rovátkolt gallérral. Összetört állapotban, közelebből meg nem jelölt pontról került ki. — 5. A csontváz lábánál bal felől korongolt, kifolyócsöves szürke agyagedényt (XX. t. 2) vettek ki, melynek füle a kihajló szájrperemhez kapcsolódik. Belül a szájrperem öblösen hajlik; vállán két barázdagyűrű és két sor fésült, szakaszosan elosztott szalagminta fut körül. Ma. 21, Szá. 12, Dá. 17, Fá. 9 cm. A kifolyócső H. 3 cm.

3. *sír.* Mélysége 80 cm. Az előzőtől Ny-ra fekvő csontváz, hamuréteg alatt, összenyomott koponyával. Mellékletei: 1. Vaskés töredékei fanyomokkal. — 2. Vaskarika részei. — 3. A jobb lábszár alatt egyenes, egyélű vaskard (XVI. t. 3), keresztvas nélkül. H. a markolattal együtt 90 cm; rajta farostok láthatók, melyek a hüvely fájából valók. Sz. 3,2—2 cm. — 4. A csontváz derekánál hurkosfülű kengyelvas darabja (VIII. t. 2). — 5. Alatta 30 cm távolságra dél felé karikás vaszabla. — 6. Ettől 20 cm-re trapéz alakú vascsat, H. 4,5, Sz. 4,2—3,8 cm. — 7. Tovább szürke agyagorsógomb (XVIII. t. 29); Átm. 2,5 cm. — 8. A koponyától keletre agyagedény (XX. t. 3). Kézzel formált, barnásszürke. Szájrpereme tölcserés, nyaka behúzott, derékban öblösödik. Ma. 19,8, Szá. 11, Dá. 15, Fá. 8 cm. — 9. A csontváz mellékleteihez tartozott még egy csiszolt karneolgyöngy (XVIII. t. 30), csapott sarkokkal. H. 2, Sz. 1,5 cm.

4. *sír.* Csak a koponya és a jobb karcson maradt meg a csontvázból, a többi elporladt. Az első csontváz lába fejtől ÉK-re 1 méterre volt. Melléklete: A koponya mellett bal felől fésűs díszű csücskös agyagkorsó.

5. *sír.* A csontvázból csak a koponya maradt meg, a többi csontja elporladt. Melléklete nem volt. Az első csontváz koponyájától keletre, 2 m távolságnyira, 1 m átmérőjű békateknő-réteget találtak. Ettől ismét K-re 1 m-re találták meg a sírt.

Nyíregyháza, Múzeum⁶.

11. PASZAB (nyíregyházi járás).

Szórvány. 1. Kettős csonkakúp alakú agyagorsógomb (XXI. t. 5), barnásszürke színű. Felületén két szalagban törtvonalak futnak (1912). Nyíregyháza, Múzeum. Kun Bertalan ref. tanító ajándéka.

12. PASZAB (nyíregyházi járás).

Övedpart, Horváth Lajos háza mögött és kertjében.

Szórvány. 1. Agyagorsógomb (XXI. t. 2), szürke színű. Két szalagban cikk-cakkvonalak futnak rajta. Átm. 3 cm (1942). — 2. Szürke színű agyag-

⁶ Csallány, D.: Arch. Denkmäler, 1956. 205. l., 980. sz. továbbá tévesen „Paszab” néven, 176. l., 750a. sz. alatt.

orsógomb (XXI. t. 4). Felületén körülfutó, egymást keresztező vonalív-díszítések. Átm. 3,4 cm.

Nyíregyháza, Múzeum.

13. PASZAB (nyíregyházi járás).

Belterület. Az „ócska” temető déli részén, Gönczi Antalné háza mögött, 60 cm mélyen (1957):

Szórvány. Agyagedény (XX. t. 5). Kézzel formált, feketésszürke. Szájpereme kihajlik, alatta a nyakon halványan látszó barázda. Ma. 9,6, Fá. 5,5 cm. Töredékes.

Nyíregyháza, Múzeum. Túri Sándor paszabi tanító ajándéka.

14. TISZANAGYFALU (nyíregyházi járás).

Telekpart, a Tisza árterében (1940):

Szórvány. Kézzel formált agyagedény. Ma. 9,8 cm.

Budapest, Országos Történeti Múzeum, 11/1940. 3. — Nemeskéri János vitte be⁷.

15. TISZANAGYFALU (nyíregyházi járás).

Telekpart (1941):

Szórvány. 1. Agyagedény. — 2. Avarkori ötágú bronzfibula.

Budapest, Országos Történeti Múzeum, 8/1941. Lenkovics Gyula (Tiszanagyfalu) gyűjtése⁸.

16. SZABOLCS MEGYE.

Szórvány. Sötétszürke agyagorsógomb (XXI. t. 6), kettős csonkakúp alakú, két vége tölcsérszerűen mélyül. Átm. 3,5 cm.

Nyíregyháza, Múzeum.

17. TISZAESZLÁR (tiszalöki járás).

Szórvány. 1. Agyagedény (XI. t. 10), kézzel formált, durva kivitelű, feketésszürke. Alig kihajló szájpereme bevagdalt. Ma. 10, Szá. 8,8, Há. 7,8, Fá. 6,8 cm (1870).

Nyíregyháza, Múzeum. Id. Kállay Gusztáv ajándéka.

18. TISZAESZLÁR (tiszalöki járás).

Szórvány. 1. Agyagedény (XI. t. 11), kézzel formált, feketés-barnás-szürke. Szájpereme kihajló, felülete lapított, derékban öblösödik. Ma. 10, Szá. 6,2, Dá. 8, Fá. 5,2 cm. Szőlőtálat mélyítésekor 60—70 cm mélyen találtak (1911).

Nyíregyháza, Múzeum. Szabó Gerzson tiszAESzlári tanítótól.

19. TISZAESZLÁR (tiszalöki járás).

Sinkahegy-dűlő, a Sinkahegy nevű homokmagaslat mellett. Az 1888. évi tiszai árvíz után, a védőtöltés emelésére pár száz méter hosszú, 10—12 m széles és 1 m mély agyagárkot ástak, amely alkalommal egy VII. századi avar és egy X. századi magyar temetőt találtak. Jósza András

⁷ Magyar Múzeum, Budapest, 1945. október, 39. l. — *Csallány, D.*: Arch. Denkmäler, 1956. 207. l., 999. sz.

⁸ *Csallány, D.*: Arch. Denkmäler, 1956. 207. l., 998. sz.

már csak akkor értesült a leletekről és mehetett a helyszínre, amikor a kubikosok már mindent szétdúlván távoztak. Az utólag megmentett darabok a múzeumba kerültek. A talált nyolc darab koponyát Szelóczky Géza rakamazi gyógyszerész dr. Török Aurélnak küldte fel vizsgálatra. Jósa a magaslaton 1900-ban több kutatóárkot húzott, azonban minden eredmény nélkül. A két korszak leletanyaga összekeveredett. Itt csupán az avar leleteket tárgyalom. A szétdúlt sírok száma mintegy 100-ra tehető.

Leletdarabok :

1. Agyagedény (XI. t. 13), kézzel formált, szája kihajló, derékban öblösödik. Ma. 16, Szá. 10,4, Dá. 13, Fá. 9,5 cm.

2. Vaskarika (csat ?), felül finom szövésű, alul durva szövésű vászon lenyomatával.

3. Vascsakány, töredék, elrozsdásodott állapotban.

Az 1—3. alatti darabok a Török Aurélnak felküldött III. sz. csontvázhöz és koponyatöredékhez tartoztak.

4. Agyagedény (XI. t. 7), kézzel formált, barnás-feketés szürke színű. Szájpereme kihajlik, derékban öblösödik. Ma. 14,2, Szá. 9, Dá. 10,6, Fá. 7,3.

5. Agyagedény (XI. t. 2), kézzel formált feketésszürke, kihajló szájperemmel. Ma. 10,2, Szá. 9,4, Dá. 9,2, Fá. 6,2 cm.

6. Agyagedény (XI. t. 9), kézzel formált, barnás-feketésszürke színű, kissé kihajló szájperemmel. Ma. 13,5, Szá. 8,2, Dá. 10,5, Fá. 7,6 cm.

7. Agyagedény (XI. t. 4), kézzel formált durva készítmény, barnás-szürke színű, szájpereme alig kihajló, derékban öblösödik. Ma. 10,4 Szá. 9,8, Dá. 10, Fá. 6,7 cm.

8. Agyagedény (XI. t. 8), kézzel formált, barnás-feketésszürke színű, szájpereme kihajló, derékban öblösödik. Ma. 17,2, Szá. 8,8, Dá. 11,2, Fá. 7,6 cm.

9. Agyagedény (XI. t. 6), kézzel formált, barnás-feketésszürke színű, szájpereme kihajló, körül bevagdálásokkal csipkézett, derékban öblösödik. Ma. 12, Szá. 7,5, Dá. 9, Fá. 5,5 cm.

10. Agyagedény (XI. t. 3), kézzel formált, feketésszürke, szájpereme kihajló, derékban öblösödik. Ma. 10,8, Szá. 8,7, Dá. 9,8, Fá. 6 cm.

11. Agyagedény (XI. t. 5), kézzel formált, feketés-barnásszürke színű, durva kivitelű. Szájpereme kihajló, körül bevagdalt. Ma. 9,2, Szá. 7, Dá. 7,3, Fá. 4,3 cm.

12. Agyagedény (XI. t. 1), kézzel formált, feketésszürke, kihajló szájperemmel, derékban öblösödő. Ma. 9,4, Szá. 5,6, Dá. 7,4, Fá. 4,4 cm.

13. Agyagedény (XI. t. 12), kézzel formált, barnásszürke. Nyaka behúzott, szájpereme alig kihajló. Ma. 20,7, Szá. 8,5, Dá. 15,2, Fá. 10,5 cm. Lelőhelye Tiszaeszlár-Sinkahegy (1899), ajándékozta Saáry Sándor 1894-ben.

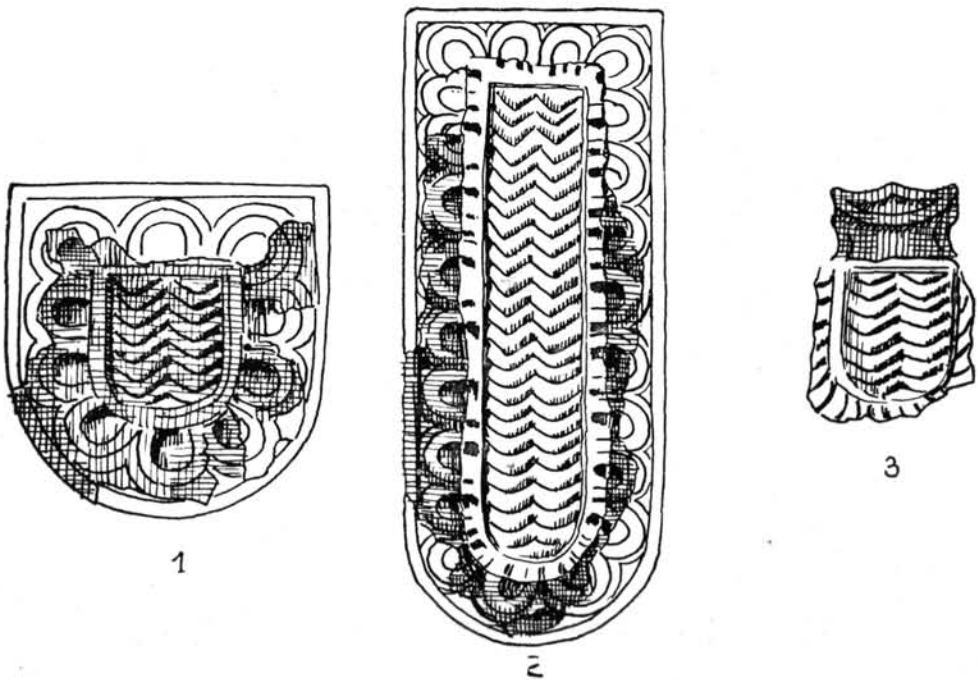
14. Orsókorong (IX. t. 21), szürke színű agyag; átmérő 4 cm.

15. Trapézalakú hajlított bronzcsatkeret (IX. t. 20), két vége alul egymásra hajlított. H. 2,5, Sz. 2,9—2,1 cm.

16. Bronzcsat (IX. t. 22), a csatfej és vereti része egy darabban öntött. Karikája ovális, a tüske számára készített kiugró vájulattal; tuskéje hiányzik. A csattest cimerpajzs alakú, két szögéc számára szolgáló nyílással. H. 3,2, Sz. 2,2—1,8 cm.

17. Vaskard pengéjének töredéke.

18. Egyélű vaskard pengéjének töredéke (XVI. t. 1), jelenlegi hosszúsága 38 cm, legnagyobb szélessége 2,5 cm.



2. kép. 1—3. Tiszaeszlár—Sinkahegy (=IX. t. 17, 15, 13.)

19. Egy csontváz bal oldala mellől : egyélű, jelenleg 89 cm, korábban 90 cm hosszú vaskard (XVI. t. 4) került elő. Keresztvasa rombikus tuskéjú, lapított gombban végződik, ennek hossza 6 cm. A markolatvas H. 10,5 cm, Sz. 2—3 cm. Felső végén két rögzítő szögecs maradványa látszik. A penge Sz. 3,5—2,8 cm. A hegye 9 cm hosszan kétélűre visszaköszörült.

20. Aranyrozetta (IX. t. 16), igen vékony lemezből préselt. Közepén füles bronz aklasszeggel, alján bronzrozsa nyomaival. Átm. 2,5 cm. Elláptított darab.

21. Nagyszíjvég (IX. t. 7,7a), sima ezüstlemezből, töredékes állapotban. Ezüst léckeretre szerelt két fedőlappból áll, melyből a felső lapja maradt meg. Sz. 2,3 cm. Hossza kb. 7 cm lehetett, alsó vége ívelten zárul, felső végét két szeggel verték át, az egyik szegnyílás látszik.

22. Szíjvég (IX. t. 8—10), három préselt ezüstlemez töredékes állapotban. Csúcsos végén három helyen átlukasztották. Mintázata három rovátkolt sor között futó fonatminta, a hurkokban pontdíszítéssel. Sz. 1,8 cm, hossza 4,5 cm-nél több volt.

23. Szíjvég (IX. t. 11—14), négy töredékben. Felső lemeze préselt bronzlemez, közepe keretesen kivágott, szegélyén U-alakú vonalminta, közepe ráillesztett, 4,7 cm hosszú és 1,2 cm széles préselt aranylemezbetét, rajta kettősívű minta sorozatával. A mintázat lenyomata megmaradt a szíjvéget kitöltő falemez-bélésen (IX. t. 15). Utóbbi H. 4,9, Sz. 1,8 cm. Együttesen a szíjvég mintegy 6,3 cm hosszú volt. Rekonstrukciója az Arch.

Ért. 1914. 173. lapon hibás (a tényleges állapotnak megfelelő rekonstrukció: 2. kép 2).

24. Préselt övdísz bronzlemezéből (IX. t. 17). Az előzővel mintázatban és technikai kivitelben azonos, de aranylemezbetét nélkül. Sz. 3,2, H. körülbelül 3 cm volt. Valószínűleg ehhez tartozik egy falemez-bélés (IX. t. 19; H. 1,7, Sz. 2,8 cm (2. kép 1).

25. Övveret (IX. t. 18), préselt arany- és bronzlemezéből, utóbbin szájjalakú mintát látunk, az előbbin a kettősívű vonalminta sorozata ismétlődik. Valószínűleg kettős pajzs alakú övveret kisebbik darabja. H. 2,4, Sz. 1,7 cm. Felső részén két oldalt félhold alakú öblösödés látszik (2. kép 3).

26. Pálca alakú ezüstlemez töredéke, rajta keresztben futó erősítő szalagborítás pontozott díszítéssel. Homorú hátsó lapját fehér massza tölti ki. Pálca alakú hajfonatdísz (?) töredéke lehet.

Nyíregyháza, Múzeum. Szelóczky Géza rakamazi gyógyszerész mentése és ajándéka⁹.

20. TISZAESZLÁR (tiszaelőki járás).

Kunsír-dűlő, Kunsírpárt. Avar temető: 1—7. sír. Rohács József tiszaelőki lakos 1945 októberében három nap alatt ásta ki. A tárgyak vétel útján kerültek a múzeumba.

Az 1., 2., 4. és 6. sírnek nincsenek adatai, valószínűleg melléklet nélküliek.

3. sír. 1. Bronz kisszíjvég (XXV. t. 10). Két azonos, alul üreges öntésű lapból áll. Mintája: áttört, kéthajlású, laposlevelű inda. Köpüs vége állatfej-párt mutat, két szögecs rögzíti. H. 3,3, Sz. 1,5—1,6, V. 0,4 cm. — 2. Piskóta alakú bronzveret (XXV. t. 11) az övről. Közepén szöglyuk, vonalkerettel beszegve. H. 6,7, Sz. 1,2 cm. — 3—4. Két lyukvédő (XXV. t. 8—9), áttört bronz, az öv csüngőszíjáról. Mintája növényi jellegű. A darabokat két-két szögeccsel rögzítették. H. 1,8, Sz. 1,5 cm. — 5. Ovális vascsat tüskével (XXV. t. 14). Átm. 2,5, illetőleg 3 cm. — 6. Vaskés (XXV. t. 12—13), töredékes állapotban, körülbelül 23,5 cm hosszú lehetett. Nyele fával borított. — 7. Valószínűleg a keshüvely torkolatveret-gyűrűje, vaspántból (XXV. t. 15). Belül fanyomok, kívül sűrűszövésű vászon lenyomata maradt meg rajta. Ovális alak, körülbelül 3 cm hosszú. — 8. Madár-csontok, a sütés nyomaival.

5. sír. 1. Bronz nagyszíjvég (XXIV. t. 19), két ikerlapból összeállítva. Alja kerekített, köpüs részén egymással szembenező állatfejábrázolás. A darabot két szögecs rögzíti. Belseje üres. Felületén háromhajlású laposlevelű indadíszítés, kidomborodó vonalakkal. H. 5,7, Sz. 2,2—2,3, V. 0,5 cm. — 2. Bronz kisszíjvég (XXIV. t. 23), hátsó lapja üreges. Felső végén két elkalapált fejes szögecs rögzíti a szíjhoz. Mintája hármashajlású inda. H. 3,7,

⁹ *Jósa András*: Tisza-Eszlár sinkahegyi leletek leírása. Nyíregyháza, 1891. jan. 23. (kéziratos, 2 lap). — *Jósa András*: Tisza-eszlári sinkahegyi leletek. Nyíregyháza, 1892. július 20. (litografált kéziratos szöveg, rajzokkal, 2 lap). — *Jósa András*: Tisza-Eszlár sinkahegyi honfoglalási temető. Nyíregyháza, 1914. (kéziratos szöveg, 2 litografált táblával). — *Hampel, J.*: Alterthümer des frühen Mittelalters in Ungarn. Braunschweig, 1905. II., 380—381; III. 278. t. — *Jósa, A.*: Honfoglalás kori emlékek Szabolcsban: Arch. Ért. 1914. 172—174. I. II—III. kép. — *Mavrodinov, N.*: L'industrie d'art des protobulgares: „Madara”, Trouvailles et recherches, II. Sophia, 1936. 155. 11., 213. kép. — *Csallány, D.*: Arch. Denkm., 1956. 206. I., 985. sz.

Sz. 1,4 cm. — 3. Kisszívjég töredéke bronzból (XXIV. t. 20). Hátsó lapja lapos, felületén áttört, kéthajlásos növényi minta van. Valószínűleg nem tartozik az övgarnitúrához, stílusban sem vágnak össze. Sz. 1,6 cm. — 4. Kisszívjég bronzból (XXIV. t. 22), egy darabban készült öntés útján. Mindkét lapján bemélyített mezőből kidomborodó kéthajlású laposlevelű inda. Felső tokos végét egy szögecs veri át. Valószínűleg ismét más övgarnitúra része. H. 3,8, Sz. 1,5—1,3 cm. — 5. Kisszívjég bronzból (XXIV. t. 21), egy darabban készült öntés útján, de csak az egyik lapján van bemélyített mezőből kiemelkedő növényi minta. Tokos végét egy szögecs rögzíti. Valószínűleg az előzőnek a párja. H. 3,8, Sz. 1,2 cm. — 6. Piskóta alakú bronzveret (XXIV. t. 15) az övről. Közepén hosszú fejes szeg megy át. Felületén gerinc fut végig, alja kissé mélyülő. H. 7,2, Sz. 1,3 cm. — 7—8. Indát formázó két bronz lyukvédő (XXIV. t. 17—18) az övről. Három szögecs rögzítette. H. 2,1, Sz. 1,9 cm. — 9. Kis bronzcsat (XXIV. t. 16) vereti része, három szeglyukkal és a túske számára szolgáló nyílással. Felületén barázdadíz. Alja sima. H. jelenleg 1,8, Sz. 2 cm. — 10—11. Egy nagyobb és egy kisebb vaskés (XXIV. t. 26—27), töredékes állapotban, fa nyélborítással. Az előbbi H. 13 cm körül lehetett. Úgy látszik, hogy közös tokjuk volt. — 12. Hajló vaspánt (XXIV. t. 24), töredék, felületén textilnyomok vannak. Valószínűleg a kések hüvelyének torkolatverete volt. Sz. 1 cm. — 13—14. Két páncéllapocska (XXIV. t. 25) vasból. Összerozsdásodott töredékek.

7. *sír*. 1. Egy darabban öntött nagyszívjég bronzból (XXIV. t. 3—3a). Szíjszorító része két szöggel volt rögzítve az övszíjhoz; csuklóra jár. Ennek a rövidebb, toldalékdarabnak téglalapalakú felületét hat pálcata-minta díszíti (lásd: 10. kép 1 alatt). Hátsó oldala üreges (lásd: 10. kép 1a alatt). A szívjég felső lapját három guggoló szárnyas griff-alak díszíti gyöngysorkeretbe foglaltan. Hátsó lapján ugyancsak gyöngysorkeretben nyolchajlású növényi minta díszíti. H. 12,2, Sz. 2,7—3 cm. Az összes részleteket a 9. kép 1, 1a rajzok tüntetik fel. — 2. Övforgó (XXIV. t. 4), tömör bronz, mely két összehajló állatfejben végződik. Közepén szöglyuk. H. 4,8 cm. — 3—9. Övveret (XXIV. t. 8—14), csuklóval, öntött bronzok (hét darab). Áttört, növényi mintázatuk van. Kis csüngős részük hiányzik. Két-két, fejes bronzszegeccsel voltak az övre rögzítve. H. 3,3, Sz. 1,5—1,3 cm. — 10—11. Övveret (XXIV. t. 6—7), két darab. Az előbbiekhöz hasonlóak, de csuklós rész nélkül készültek. H. 2,8, Sz. 1,6—1,4 cm. — 12. Bronzlemez, töredék, rendeltetése nem határozható meg. — 13—15. Lyukvédő (XXIV. t. 1—2,5), az övről. Bronzöntvények (3 darab). Háromszögű alakjuk növényi mintát formáz. Három, fejes szeggel rögzítették. H. 2,1, Sz. 2,5 cm. — 16. Vaskés töredéke, jelenlegi H. 12,5 cm. — 17. Trapéz alakú vascsat töredéke. Jelenlegi H. 3,7, Sz. 4,3 cm.

Nyíregyháza, Múzeum; Budapest, Országos Történeli Múzeum, ielt. sz. 5/1948.¹⁰

21. KÓTAJ (nyíregyházi járás).

„Bánomvár” területén, Ibrányi Zsigmond beltelkén, rigolórozás alkalmával:

Szörvány. Agyagedény (XI. t. 19), kézzel formált, feketés-barnás-

¹⁰ Csallány, D.: Arch. Denkmäler, 1956, 206. l., 986. sz.

szürke. Szájpereme kihajlik, derékban öblösödik. Ma. 12, Sz. 9, Fá. 7 cm (1897).

Nyíregyháza, Múzeum. Özv. Ibrányi Zsigmondné, sz. Vezzerle Mária ajándéka (1900).

22. KÓTAJ (nyíregyházi járás).

Belterület, Lámfalussy kótaji görögkatolikus lelkésztől:

Szórvány. 1. Háromszárnyú vasnyílhegy (XX. t. 10), szárral. H. 8,9, legnagyobb Sz. 2,2, szárhossz 3,6 cm. A nyílhegy három éle nemcsak a hegyén, de a legnagyobb kiugrásig kétoldalt élesre reszelt. Tövén gyűrűsen tagolt, szára hengeres, hegye felé vékonyodó, végén keresztben bevágás látszik. A lelőhely a kengyelektől mintegy 3 km távolságra van (1902).

Nyíregyháza, Múzeum. Dr. Konthy József ajándéka¹¹.

23. KÓTAJ (nyíregyházi járás).

Teleki László birtokán szőlőtalaj mélyítése alkalmával, „egy lovas sírból megmentett tárgyak” (1902). Jósa feljegyzésében: „honfoglalás-kori sírokból”:

1—2. Hurkosfülű kengyelvas (XXIII. t. 2,1), két darab. Az első példány szára kerekített, finomabb megmunkálású. A két elkeskenyített szárvéget a fül felső végén egymáshoz forrasztották. A fület kissé négyszögű keresztmetszetűre kovácsolták. A talp laposan kiszélesedik és befelé domborodik. Ma. 14,5, Sz. 12,2 cm. A második példány négyélű vasból durvábban kovácsolt. Talpa alul bordás, kiszélesedő; füle hurkos. Nem összetartozó darabok. Ma. 18, Sz. 13,2 cm.

3. Csuklós és karikás csikózabla vasból (XXIII. t. 3). H. 19 cm. A karika átm. 3 cm. Ugyanabból a finomabban megmunkált vasból készült, mint az 1. sz. alatti kengyel.

4. Kopjahegy vasból (XV. t. 3), keskeny pengéjén tompa gerinc húzódik végig, hosszú tokos része tölcséresen szélesedik, végén szöglyuk fúrja át a szembeálló falát; egy kis fület találunk rajta felnittelve. H. 23,2, melyből a pengére 12,5 cm esik. A penge legnagyobb szélessége 2,3 cm. A köpüs rész átm. 2,7 cm. A kopjahegy vasanyaga azonos a 2. sz. kengyelvaséval, alakban pedig egyezik a tiszavasvári koldusdombi 1. sír kora-avar kopjahegyével.

5—6. Honfoglaláskori jellegű magyar kengyelvas pár. Állítólag a felsorolt többi tárgyakkal együtt találták.

Nyíregyháza, Múzeum. Teleki László ajándéka. A régi leltárkönyvben: IV. 71—72 (avar kengyelek), V. 3—4 (honf. magyar kengyelek), V. 25 (avar zabla) és V. 614 (avar kopjahegy) szám alatt vannak bevezetve¹².

¹¹ *Jósa András*: Avar fülbevaló Bujáról: Nyírvidék, 1904, márc. 6, 3—4. l. — *Jósa András*: Arch. Ért., 1904. 254. — *Csallány D.*: Arch. Denkmäler, 1956. 146. l., 527. sz. — *Szemerszky József* kótaji görögkatolikus lelkész szerint a lelőhely: Kótaj, Újszóló, Farkas postamester szőlője.

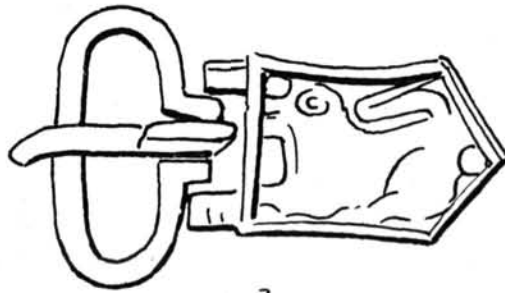
¹² Arch. Ért. 1902. 299—300. l. (rajzokkal). — Arch. Ért. 1904. 254. l. — *Hampel, J.*: Alterthümer des frühen Mittelalters in Ungarn. Braunschweig, 1905. II. 649—650; III. 428. t. — Arch. Ért. 1906. 403, 408. — Arch. Ért. 1913. 270. l. — Arch. Ért., 1914, 174. l. — *Csallány, D.*: Arch. Denkmäler, 1956, 146. l., 526. sz.



1



2



3

3. kép. 1—3. Kemece, 7. sír (= XXV. t. 6., 1., 7.)

24. KEMECSE (nyíregyházi járás).

Sarvay János törvénytörvénybíró birtokán, a szőlőskert déli oldali árka mellett:

Temető, 15 feltárt sírral (1905 április). Az 5. és 7. sír kivételével a többi melléklet nélküli volt. A csontvázak nagyrészt egészen elenyésztek. A sírok mélysége egy méteren felül volt.

5. sír. 1—2. Kisszíjvég (XXIV. t. 28—29), két darab, áttört bronzöntvények. A hátsó oldala üreges. Mintázatuk kéthajlásos leveleket fejlesztő inda. Az egyikken a köpüs részen összeharapó állatfej pár, egy-egy szögécscsel rögzítve; a másikon ez a rész letörött. H. 4,3, Sz. 1,7—1,8, V. 0,4—0,5 cm. Alsó végük kerekített.

7. sír. 1. Nagyszíjvég (XXV. t. 6, 6a), egy darabban készült bronzöntvény. Köpüs részén téglalapalakú keretben balra néző, guggoló, nyitott szájú ragadozóállat. Két fejes szegecs veri át a darabot. Mindkét lapján mélyített mezőből kidomborodó, ellentétes irányban elhelyezett állatviaszkodási jelenet van kiöntve: két ragadozó egy balra néző, leroskadó őzet (?) marcangol. Utóbbinak ragadozó karmai vannak. A két jobboldali állat alatt fűszerű mintát, mint térkitöltő elemet, találunk. Az alsó csúcs öntési hiba folytán lyukas. H. 10,5, Sz. 2,9—3,2 cm (3. kép 1). — 2. Csuklós övcsat (XXV. t. 7), tömör bronz. Karikája ovális, tuskéje madárfejet formáz,

a három fejes szögeccsel átvert csattest mindkét oldala mélyített. A felső lap mezejében kiemelkedő, elnagyoltan mintázott, balra néző ragadozó állatot látunk. H. 6, Sz. 4—2,6 cm (3. kép 3). — 3—7. Négyyszögű övveretek (öntött bronzok) (XXV. t. 1—5), öt darab, köztük egy töredékes állapotban. Független irányban két-két fejes szögecs szolgál a rögzítésre. Mintázatuk négyágú növényi kompozíció (3. kép 2). Ma. 2,7, Sz. 2,6 cm.

Szörvány: Vaskés (XXVI. t. 31.)

Nyíregyháza, Múzeum¹³. Sarvay János ajándéka.

25. TISZABOB (tiszalöki járás).

Urkom-dűlő, Andrassy Gyula birtokán, szőlőtalaj rigolirozása alkalmával (1905):

Szörványok: 1—2. Két áttört, öntött bronzszióvég, melyeknek egyike a találáskor, a másika pedig később elveszett.

3—4. Két kengyelvas (XXIII. t. 5,4), az egyik tagolt, részben letört füllel, kiszélesedő, felhajló talppal, melynek alján bordázat fut végig. Jelenlegi H. 16, Sz. 8,5—11 cm, talpszélesség 4,8 cm. A másik hurkos fülű kengyelvas (kovácsolt). A fülrész deformálódott, szára kerek átmetszetű, vége laposra kalapált, lefelé szélesedik. Talpa felhúzott széles szalaglemez, utólagos rátét, az oldalszárát a talplemez vége alá hajlították, H. 16, Sz. 11,3—12, talpszélesség 2,5 cm.

Nyíregyháza, Múzeum. Torday József tisztartó ajándéka (1906)¹⁴.

26. NYÍRTURA (nyíregyházi járás).

Propper Samu földjén, rigolirozás alkalmával (1898—1899):

1. *Csontvázas lovassír.* 1—2. Két hosszűfűlű, nyakas kengyelvas (XXII. t. 1—2). Szárainak keresztmetszete négyyszögű, az alsó vége és a talprész laposra kalapált. A felső szárvégeken a nyaknál látszik az összedolgozás, az egymásra hajlított végek csavartan való összeforrasztásának a helye. H. 18,5, Sz. 11—10 cm. A fül- és nyakrész H. 5,5 cm. A második kengyel rövidnyakú, hosszűfűlű, rajta négyyszögű szíjnyílással. Szára négyélűre kovácsolt, csaknem kerekre gömbölyített, talpa lapos, alul bordás. H. 15,5, Sz. 11,5 cm. A fülrész 4,3 cm. — 3. Csuklós csikózábla (XXII. t. 3) kovácsolt vasból; két szára és karikára hajlított vége nem egyforma nagy. Teljes hossza 18,6, az egyik tag ebből 11,2 cm hosszú. A zablavas négyyszögű keresztmetszetű.

2. *Csontvázas lovassír.* 1—2. Kengyelvaspár (XXII. t. 4—5), hosszú fűlű nyakas, szárai köralakúak, négyélű keresztmetszettel. A fülek csorbák, az egyiknek talpa lapított, alul bordás, a másik hiányos. H. 15,5, Sz. 11,5 cm. — 3. Csuklós csikózábla (XXII. t. 6), négyyszögletes átmetszetű vasból kovácsolt. H. 18,4 cm.

Nyíregyháza, Múzeum. Propper Samu ajándéka¹⁵.

¹³ *Fettich, N.:* Die Tierkampfszene in der Nomadenkunst: Recueil d'études dédiées à la mémoire de N. P. Kondakov, Prag, 1926. 85. l., VI. t. 2—4. sz. — *Csallány D.:* Arch. Denkmäler, 1956. 135. l., 440. sz.

¹⁴ *Jósa András:* A vármegyei múzeumról: Alispáni jelentések, Nyíregyháza, 1906, 80—81. l. — *Csallány, D.:* Arch. Denkmäler, 1956. 206. l., 984. sz.

¹⁵ Arch. Ért. 1904. 254. l. — Arch. Ért. 1914. 174. l. — *Rhé Gy.:* Veszprém vármegyei avar emlékek: Közlemények Veszprém vármegye múltjából, II. Veszprém, 1924. 28. I. — *Csallány, D.:* Arch. Denkmäler, 210. l., 1021. sz.

27. MÁTÉSZALKA (mátészalkai járás).

Szörvány. 1. Késői avar kisszívég (XIX. t. 41), tömör arany. Köpüs részen csúcsosan felnyúló növényi díszítés és két átvért fejes szegecs látszik; a részt gyöngysorminta zárja le. A felület mezejét pálcakeret közé zárt, két csoportba foglalt növényi díszítés tölti ki, az oldalfelület is mintázott. H. 2,4 cm.

Budapest, Országos Történeti Múzeum, 137/1909. lelt. sz. Vétel Roth kereskedőtől¹⁶.

28. TISZALÖK (tiszalöki járás).

Kisvajasdomb (1942) :

Sírlelet. 1. Nagyszívég ezüstlemezből. — 2. Kisszívég ezüstlemezből. — 3. Övveret ezüstlemezből.

Budapest, Országos Történeti Múzeum, lelt. sz. 11/1942, Rohács József tiszalöki lakos küldeménye¹⁷.

29. TISZALÖK (tiszalöki járás).

Nagyvajasdomb (1942) :

Szörvány. 1. Vascsat. — 2. Szívég ezüstlemezből és ennek fabélése.

Budapest, Országos Történeti Múzeum, lelt. sz. 8/1942. Rohács József tiszalöki lakos küldeménye¹⁸.

30. TISZALÖK (tiszalöki járás).

Hajnalos-tanya, a vasúti állomás mellett (1940, 1945, 1946) :

Temető (30 sír) :

1. sír. A vasúti állomástól 150 méterre. Kiss Lajos múzeumigazgató (Nyíregyháza) jelenlétében bontották ki. A csontváz elporladt. Mellékletek: 1—2. Bronz fülbevaló karika (XXVI. t. 1—2), nyitott; az egyik vége hegyes, a másik kerekített, kissé vastagabb, keresztmetszete négyélű. Átm. 3,4, 3,1—3 cm. — 3. Az előbbiektől 40 cm-re 2,4 cm átmérőjű, vékonyabb huzalból való, összehajtott bronzkarika (XXVI. t. 3).

2. sír. Az 1. sírtől keletre 10 méterre, a vasúti töltéstől 14 m távolságban északra. Két csontváz feküdt benne egymás mellett, az egyik délre nézett, a másik keletre. Koponyájuk összeért. A váz H. 160 cm. Melléklet: 1. A bal combcsont forgójánál kis vascsat volt. Méretei: 3,5, illetőleg 2,5 cm.

3. sír. A 2. sírtől 7 m-re volt, csak a két felső lábszárcsontot találták meg. Mellékletei: 1. A lábszárak között kés hegye vasból. — 2. Jobb oldalon a lábfej táján lókoponya feküdt, szájában elrozsdásodott vas zabladarab. — 3. A déli oldalon kengyelvas (XXI. t. 11), töredékes állapotban, talpa bordás, felhúzott, alatta ló-lábszárcsontok, előtte ló oldalbordái, mellette keresztcsont. — 4. A keresztcsont alatt másik vaskengyel, annyira elrozsdásodva, hogy csak az egyik szarát lehetett kivenni egy darabban. — 5—6. A keresztcsont ÉK—DNY irányú helyzetben volt, két végénél elrozsdásodott két darab vascsat. A kisebbnek csak egy részét vehették ki.

¹⁶ Jelentés a Magyar Nemzeti Múzeum 1909. évi állapotáról. Budapest, 1910. 45. l. — *Horváth Tibor*: Az üllői és a kiskőrösi avar temető: Arch. Hung. XIX. 1935. 113. l., 33. kép. — *Mavrodinov, N.*: Le trésor protobulgare de Nagyszentmiklós: Arch. Hung. XXIX. 1934. 48. ábra. — *Csallány D.*: Arch. Denkmäler, 1956. 160. l., 633. sz.

¹⁷ *Csallány, D.*: Arch. Denkmäler, 1956. 207. l., 996. sz.

¹⁸ *Csallány, D.*: Arch. Denkmäler, 1956. 207. l., 995. sz.

4. *sír.* A vasúti sinektől 12 m-re találták meg É-i irányban. A csontváz H. 145 cm. Melléklete: 1. A bal vállon egy kis vasdarab. — 2. A bal felső lábszárcsont alatt vaskés töredékei (XXVI. t. 15).

5. *sír.* A 3. sírtól K-re 1,5 m-re, a 4. sírtól É-ra 220 cm-re. Mellékletei: 1—2. A koponya két oldalán, a fültájon egy-egy 2,5 cm átmérőjű bronzkarika volt. — 3—4. Innen került ki két kis fülesgomb (fülbevaló tar-tozéka?).

6—11. *sír.* Adatok hiányzanak.

12. *sír.* Mellékletei: 1. Vaskés töredéke (XXV. t. 21). Jelenlegi H. 6,7 cm. — 2. Négyszögű vascsat (XXV. t. 18), H. 2,8, Sz. 2,8—2,7 cm. — 3. Kovakő (XXV. t. 20a). — 4. Csiholóvas töredéke (XXV. t. 20), ívesen hajló darab. — 5. Vaspálca (XXV. t. 19), H. 7,1 cm. — 6. Árszerű vastöredék, két darab. — 7. Famaradványok (1945).

13. *sír.* Mellékletei: 1—3. Három üvegpaszta-gyöngy (XXVI. t. 5—7), kettő kékes, dinnyemag alakú, a harmadik hengeres. — 4. Bronz fülbevaló töredéke (XXVI. t. 4).

14—17. *sír.* Adatok hiányzanak.

18. *sír.* Melléklet: 1. Vaskés.

19. *sír.* Mellékletei: 1. Sokszögű üvegpaszta-gyöngy (XXVI. t. 10), kék színű. — 2. Keskeny szalagból készült nyitott bronzgyűrű. — 3—4. Bronz fülbevaló pár (XXVI. t. 8—9, 9a), átm. 3, ill. 2,5 és 2,8, ill. 2,4 cm. A karika egyik vége hegyezett, a másiknak végét apró gömböcsökből álló gyűrű zárja le. A drót négyélű keresztmetszetet mutat. Csüngője sötétkék üveg, rajta bronz szorítógyűrűk (rossz állapotban).

20—23. *sír.* Adatok hiányzanak.

24. *sír.* Mellékletei: 1—2. Bronz fülbevaló-pár (XXVI. t. 11—12), lehul-lott sötétkék gyöngycsüngővel, rajtuk bronzgömböcsökkel és a karikán kisebb gyöngydiszkekkel. Átm. 3,4, ill. 3,2 cm; drótjának keresztmetszete négyélű, egyik vége hegyes, a másik gyűrűcskével lezárt. — Rozetta (XXVI. t. 13), bronz lemezkorongra forrasztott rekeszekben sötétkék színű üvegyöngyök ülnek. Az egész csoportot kívül recézett bronzdrót övezi. Átm. 1,6 cm.

25—27. *sír.* Adatok hiányzanak.

28. *sír.* Melléklete: Vaskés két töredéke. Jelenlegi H. 9,6 cm.

29. *sír.* Mellékletei: 1. Kettős vaspánt, töredékekben, bronz szegecsekkel átverve. — 2. Két részes bronzcsat az övről (XXV. t. 16), csatkarikája ovális, gyöngyutánzatú, a túske számára vajúlattal. Tüskéje tarajos állatot utánoz (8. kép 1a). A csattestet három szegecs rögzíti. A mélyített mező-ben erősen geometrizálódott S-alakú indadisz emelkedik ki (8. kép 1). Tel-jes hosszúság 6, Sz. 3—2 cm. — 3. Tokos kisszíjvég az övről (XXV. t. 17), bronzöntvény egy darabban. Mélyített egyik lapján guggoló griff, a mási-kon egészen geometrikussá vált S alakú inda van (8. kép 2). Egy nagy szegeccsel erősítették a szíjhoz. H. 2,9, Sz. 1,1—1,3 cm. — 4. Domborodó vaspánt töredéke, felületén vászonnymokkal.

30. *sír.* (1946). Mellékletei: 1. Szalag alakú, ívesen hajló vaspántok töredékekben (XXVI. t. 16—28), felületükön vászonnymokkal. Sz. 1,8—1,5 cm. — 2. Ívesen hajló vasszeg (XXVI. t. 29), töredék.

Szórvány (1945. aug. 30). Vaskard, 76 cm hosszú, 3 cm széles.

Sírszám nélkül. 1. Ovális bronzcsat tüskével (XXV. t. 24), az övről. H. 2, Sz. 3 cm. — 2. Bronz övpánt karikával, az övről; kettős lemezét két

szegeccsel rögzítették (XXV. t. 22). Együttes hossza 4 cm. — 3. Övpánt egyik bronz lemezének töredéke, két nyílással (XXV. t. 23).

Szórvány. Vaskés, nyele hiányos (XXVI. t. 14). H. 10,8 cm.

Nyíregyháza, Múzeum; Budapest, Országos Történeti Múzeum¹⁹.

31. ZÁHONY (kisvárdai járás).

Vasúti állomás előtti dombban (1950):

Szórvány. Nagyszíjvég (XIX. t. 42, 42a; 9. kép 1, 1a), fehérbronz, öntött. H. 6,2, Sz. 2—2,2, V. 1,1—1,2 cm. Az öthajlású inda minta mindkét oldalon egyformán kiképzett, mélyített mezőben fekszik. A köpüs részen hármasszörfürt-szerű kiképzést és két elkalapált erősítő szegeccset találunk. Az egész egy darabban készült öntés útján. A kétmezejű keret gyöngysormintás, az oldalélen hármasszörfűnt mintát fut.

Nyíregyháza, Múzeum. Mosonyi József mozdonyvezető ajándéka. A darabot B. Varga András és Kóté József eperjeskei lakosok találták másfél méter mélységben²⁰.

32. KÖZELEBBRŐL ISMERETLEN SZABOLCS MEGYEI LELŐHELY.

Szórvány. Agyagedény (X. t. 12), kézzel formált, barnás-feketésszürke.

Felső része hiányzik. Jelenlegi Ma. 13, Dá. 13, Fá. 9 cm.

Nyíregyháza, Múzeum.

33. KÖZELEBBRŐL ISMERETLEN SZABOLCS MEGYEI LELŐHELY.

Szórvány. Agyagedény (X. t. 4), kézzel formált, szájereme kihajló, tölcséres, nyaka behúzott; derékban öblösödik. Barnás-feketésszürke színű. Ma. 19, Szá. 8,5, Dá. 13,2, Fá. 7,4 cm.

Nyíregyháza, Múzeum.

34. KÖZELEBBRŐL ISMERETLEN SZABOLCS MEGYEI LELŐHELY.

Préselt kisszíjvég (IX. t. 23) ezüstlemezből; hátsó lapja bronzlemez. Szájnyílását barázdált szalag erősíti és két szegecs veri át. H. 5, Sz. 2—2,1 cm.

Nyíregyháza, Múzeum.

35. KÖZELEBBRŐL ISMERETLEN SZABOLCS MEGYEI LELŐHELY.

Fülbevaló csüngőrésze tömör ezüstműből (XXVI. t. 32.). Alsó végén egy, felette három kisebb gömböcs van felforrasztva. A hézagokat köztük vékony szalaggyűrű tölti ki. H. 0,8, Sz. 0,8 cm.

Nyíregyháza, Múzeum. „VII.” jelzésű cédulával.

36. KÖZELEBBRŐL ISMERETLEN SZABOLCS MEGYEI LELŐHELY.

1. Fehéren írizáló üvegpasszta-gyöngyök (XXVI. t. 33—35), alakjuk gömbölyített, kettes és hármasszörfűnt tagolásúak (3 darab). — 2. Kék színű üveg-

¹⁹ Kiss Lajos: Jelentése: Szabolcs megye alispánjának jelentése. 1940. Nyíregyháza, 1941. 74—76. l. — Csallány, D.: Arch. Denkmäler, 1956. 207. l., 994. sz.

²⁰ Csallány, D.: Arch. Denkmäler, 1956. 218. l., 1078a. sz.

gyöngy (XXVI. t. 36), dinnyemag alakú. — 3. Vaskés két töredéke (XXVI. t. 39). — Késtkak torkolatverete bronzlemezről (XXVI. t. 37—38). Összehajlított, téglalap alakú. Két végén barázdált pántok vannak, közepén szintén; utóbbi pánton függesztésre szolgáló hurkos fül van. Belseje öblösebb részében hosszában futó, tömött fonadék mintegy 14 szálból, oxidréteggel konzerválódva. H. 2,9, Sz. 1,8—1,6, V. 0,8—0,7 cm.

Nyíregyháza, Múzeum. („1950. febr.” jelzéssel.)

37. SZABOLCS MEGYEI LELŐHELY.

1. Vaskos, kézzel formált, feketésszürke agyagedény (X. t. 11), szájpereme alig kihajló. Ma. 8,4, Szá. 7,3, Dá. 8, Fá. 6,5 cm.

2. Durva, kézzel formált, feketés-barnásszürke agyagedény (XI. t. 20), szájpereme alig tagolt, széle ritkásan bevagdalt. Ma. 9,5, Szá. 8,3, kissé ovális megnyúlt, Dá. 8,5, Fá. 6,5 cm.

3. Agyagedény (XX. t. 8), kézzel formált, barnásszürke színű. Szájpereme kissé kihajlik. Ma. 12,5, Szá. 9,4, Dá. 10,3, Fá. 7,8 cm.

Nyíregyháza, Múzeum.

38. NYÍREGYHÁZA — Himes.

Szórvány. Háromszárnyú vasnyílhegy (XX. t. 11), az élek a legnagyobb kiugrásukig köszörültek. A szárnyak alsó végén kerek áttörés. H. 11,7, ebből a szár 4,8 cm. A fej töve gyűrűsen tagolt, a szár vége árszerűen hegyesedik.

Nyíregyháza, Múzeum. Gregori József forgalmiadó ellenőrtől (1935)²¹.

39. NYÍREGYHÁZA (?).

Szórvány. Agyagedény (X. t. 6), kézzel formált, barnásszürke színű. Szája tölcseres, kihajló; derékban öblösödik. Ma. 18, Szá. 12,3, Dá. 12, Fá. 9,5 cm.

Nyíregyháza, Múzeum. A „Városi Múzeum”-ből került át.

40. NYÍREGYHÁZA (?).

Szórvány. Agyagedény (X. t. 7), kézzel formált, benne apró kavicszemcsék. Felső része hiányzik. Jelenlegi Ma. 14,5, Dá. 13, Fá. 6,5 cm.

Nyíregyháza, Múzeum. A „Városi Múzeum”-ből került át, „31” régi számmal.

41. NYÍREGYHÁZA (?).

Szórvány. Agyagedény (XX. t. 13), kézzel formált, barnásszürke, kihajló szájpereme bevagdalt. Ma. 12,6, Szá. 9,3, Dá. 10,5, Fá. 7,2 cm.

Nyíregyháza, Múzeum. A „Városi Múzeum”-ből áttéve.

42. NYÍREGYHÁZA.

A vasúti újtemető közelében :

Szórvány. Agyagedény (XX. t. 9), kézzel formált, durván megmunkált, feketésszürke színű, alig kihajló szájperemű. Ma. 9, Szá. 8,6, Dá. 9,5, Fá. 6,7 cm.

Nyíregyháza, Múzeum. Konthy Gyula ajándéka (1895).

²¹ Kiss Lajos: Szabolcs megye alispáni jelentése, 1935. I. félévéről. Nyíregyháza, 1935. 39. l.

43. NYÍREGYHÁZA (?).

Szórvány. Agyagedény (X. t. 5), kézzel formált, feketésszürke színű.

Ma. 14,5, Szá. 9, Dá. 11,5, Fá. 9,5 cm.

Nyíregyháza, Múzeum. A „Városi Múzeum”-ból került át.

44. NYÍREGYHÁZA.

Sóstó, Lóczi-dombnál, a szabadtéri színpad földmunkája alkalmával (1935) :

Szórvány. Agyagedény (X. t. 8), kézzel formált, barnás-feketésszürke színű; szájrésze hiányos, derékban öblösödik. Jelenlegi Ma. 19, Szá. körülbelül 9,5, Dá. 14, Fá. 7,5 cm.

Az edénytől nyugatra lovassírt találtak, ember- és lócsontokkal, égetett agyagedénnyel és vaszablával.

Nyíregyháza, Múzeum.

45. NYÍREGYHÁZA, Repülőtér.

Szórvány. Agyagedény (X. t. 1), kézzel formált, barnásszürke, szájrere

reme kihajló; derékban öblösödik. Ma. 21,2, Szá. 9,7, Dá. 13, Fá. 8,3 cm.

Nyíregyháza, Múzeum (1927).

46. NYÍREGYHÁZA.

Sóstó, Lóczi-domb :

1. *Szórvány.* Agyagedény (X. t. 10), kézzel formált, szürkésfekete, oldala égetett, szájrereme kihajló; derékban öblösödik. Ma. 11,3, Szá. 8, Dá. 9,5, Fá. 6,3 cm (1933. május).

Nyíregyháza, Múzeum.

46/a) NYÍREGYHÁZA.

Sóstó :

Szórvány. Agyagedény (X. t. 9), kézzel formált, szürke, érdes tapintású, szájrereme kihajló; derékban öblösödik. Vállán és derekán barázdált szalag fut körül. M. 14, Szá. 9,4, Dá. 11,8, Fá. 6,5 cm.

Nyíregyháza, Múzeum.

47. NYÍREGYHÁZA.

A Rákóczi út és a vasút kereszteződésénél, az ÉNy-i oldalon :

1. Agyagedény, kézzel formált, feketésszürke; töredék. Ma. 12,5, Szá. körülbelül 10,8, Fá. 7,5 cm.

2. Hasonló kivitelű és színezetű agyagedény alja. Fá. 9 cm.

3. Agyagedény fenékrésze, feketésszürke színű, kézzel formált. Fá. 9 cm.

4. Agyagedény szájrésze, kézzel formált, barnásszürke, szájrereme kihajló, széle részütosan bevagdalt.

5. Nagyobb agyagedény töredéke, kézzel formált, feketésszürke. Szája kissé kihajló.

A fentiekkel lócsont és lófog.

Nyíregyháza, Múzeum.

48. NYÍREGYHÁZA.

A város északnyugati részén, a városi kertgazdaságnak az Ér folyó és a csapi vasútvonal közötti területén, a vasút mellett :

Sírlelet. (1937. február 24). A csontváz fejfel É-nak, lábbal D-nek, 180—200 cm mélyen feküdt. Bal alkarja nem volt. Jobb karcsont a medencére behajlott. A lábfejek hiányoztak. Mellékletei: 1. A csontváz mellén középen végig préselt ezbst gombmaradványok (5 darab) húzódtak le. Négy darab és hét szegecs maradt meg. — 2. A bal kar külső oldalánál két ezüstlemezes kisszíjvég egymás mellett, valamint a hasonló nagyszíjvég feküdt. — 3. Ugyancsak a jobb karnál két ezüstlemezes kisszíjvég és szegecs voltak. — 4. Mellettük 14 cm hosszú vaskés, melynek 4,5 cm-es a nyélrésze. — 5. A bal lábszár külső oldalánál függőlegesen álló agyagedény (X. t. 3). Kézzel formált, barnás-feketésszürke, szája tölcseres, nyaka behúzott; vállban öblösödik. Ma. 21,8, Szá. 8,3, Dá. 12,4, Fá. 8,3 cm. — 6. A jobb válltól távolabb, de párhuzamosan, karikás végű, csuklós vaszabla, töredékes állapotban. — 7. A jobb lábszártól távolabb préselt ezüst, félgömb alakú lószerszámdíszek darabjai. — 8. A lábak előtt délre vas kengyel pár (VIII. t. 3—4). A jobb oldali töredékes állapotban volt, fülrésze hiányzott. A bal oldali kengyelvas ugyancsak hiányos. — 9. Rajta 5 pánt és 17 darab szegecs. Ugyanitt két kisebb és egy nagyobb szögletes vascsat.

Nyíregyháza, Múzeum.

49. NYÍREGYHÁZA.

A városi kertészet telepén, a csapi vasútvonal melletti kerítés közvetlen közelében levő dombot 1,50—2 m mélységben elhordták a lapos, mély részek feltöltésére. Ekkor kerültek elő a következő sírok (1936)²² :

1. *sír.* Melléklet nélküli csontváz.

2. *sír.* Melléklet nélküli csontváz.

3. *sír* (1936. december 11). Mélysége 65, a lábánál 85 cm. A csontváz fejfel É-nak, lábbal D-nek feküdt kinyújtott karokkal. Hossza a fejtől a bokáig 170 cm volt. A lábfej elenyészett. Mellékletei: 1. A koponyától balra agyagedény (X. t. 2), kézzel formált, barnás-szürkésfekete. Nyakán és külső szájperemén függőleges irányú beütögetések futnak körül. Ma. 21,8, Szá. 10,4, Dá. 14, Fá. 10,7 cm. — 2. A nyak mellől Maurikios Tiberios (582—602) konstantinápolyi veretű aransolidusa került elő (VII. t. 1, IX. t. 1). Súlya 4,9 gr. Két széle felfűzés céljára átlukasztott (Sab. I. 239, 1., 2. sz.: VICTORIA AVGG I., az előlap mezejében csillaggal).²³ — 3. A jobb térd közelében hosszúfűlű vaskengyel (VIII. t. 1). Szára kerekített, négyélű keresztmetszetet mutat; talpa szélesre kovácsolt. Nyaka tagolt, négyélű, füle hosszúkás, laposra kovácsolt. Szíjnyílása keskeny. Teljes H. 17,5, ebből a felhágó rész 12 cm; Sz. 12,5, a fűlnél 2,5 cm. Kovácsolt vasból készült. — 4. A bal lábszár belső oldalán vaskés, öt darabra törve. Mintegy 15 cm-es darabja maradt meg. — 5—6. Meg nem jelölt helyről két kovakő (VII. t. 20—21). — 7. Továbbá vaskard pengéjének egyes töredékei a fahüvely nyomaival. Nem állapítható meg, hogy a penge egy vagy kétélű

²² Kiss Lajos: Nyíregyházi avar sír: Szabolcs megye alisp. jelentése az 1936. évről. Nyíregyháza, 1937. 69—71. l.

²³ Huszár Lajos: Das Münzmaterial in den Funden der Völkerwanderungszeit im mittleren Donaubecken: Acta Arch. Hung. V. (1954), 91. l., XXV. t. 370. sz.

volt-e. — 8. Négyszögletes vascsat (VII. t. 22), a túske nyomaival. H. 2,8, Sz. 2,6 cm, a farcsotról. — 9—10. Két darab háromdudoros ezüstlemezből préselt lószerszámdisz (VII. t. 13—14), töredékes állapotban, meg nem jelölt helyről. — 11. A bal térdnél, kívül, sima felületű nagyszíjvég (VII. t. 15), ezüst fedőlemezből és bronz hátsó lemezből, melyeket a szegélyre forrasztott bronzléc tartott össze. Felső végén két lyuk van a szíjrögzítő szegkek számára. H. 8,2, Sz. 2,1—2,5 cm. Alsó vége kerekített. A két darabból álló bronzléc H. 7,1 és 7,5, Sz. 0,3 cm. A szíjvéget kitöltő falemezből több szilánk maradt meg. — A derék körül az övveretek töredékei helyezkedtek el. — 12. Egy címerpajzs alakú övveret (VII. t. 2), ezüstből préselt, aranyozott felülettel. Közepén mélyített mező, szélén köröskörül rovátkolt szegély, H. 1,8, Sz. 2 cm. — 13. Hasonló övveret (VII. t. 10) töredékben. — 14—16. Ovális alakú, préselt ezüstlemez-rozetta (VII. t. 6—8), közepén a köbötét számára szolgáló hellyel, köröskörül gyöngysor utánzatú kerettel. Átm. 1,6 cm. Ebből két példány maradt meg, a félgömb alakú, kék színű üveggyöngy betétből pedig három darab. Utóbbiak átm. 0,8, Ma. 0,9 cm. — 17—19. Szíjvég alakú övveret (VII. t. 4—5, 9), préselt ezüstlemezek, aranyozott felülettel; rovátkolt keret, közepén mélyített mező; H. 2,5, Sz. 1,7 cm. Három darab; az egyikén szélesebb lemezkeret maradt meg. Hátsó, homorú lapjukra tartólécet ágyaztak be. — 20—22. Szíjvég (VII. t. 3, 12, 19), három darab, préselt ezüstlemezek, barázdált felső résszel, három sor rovátkadisszal a felületen. — 23. Ezüst szíjvég (VII. t. 11), préselt barázdált szegéllyel a köpüs részen, felületén arc-ábrázolással: két pontkörös beütögetésű szemmel és háromszög alakú, lefelé szélesedő orrmintával. A száj vonalai a darab hiányossága miatt nem állapíthatók meg. Belsejét szürkés massa tölti ki. Sz. 1,4 cm, H. 3,5 cm-en felül volt. — 24. Bronz tartódrót (VII. t. 17), kampósan visszahajló végekkel. A préselt díszítményekbe ágyazták bele. H. 3,7, Sz. 0,7, V. 0,2 cm. — 25. Hasonló tartódrót töredéke. — 26. Kampós tartódrót töredéke bronzból (VII. t. 18), H. 2,8, Sz. 0,2 cm. — 27. Szorítópánt ezüstlemezből (VII. t. 26), két végén egy-egy ezüst, fejes szeggel, H. 4, Sz. 0,6 cm. — 28. Hasonló szorítópánt töredéke (VII. t. 27), a végén szeglyuk látszik. — 29. Szorítópánt töredékei (4 darab) ezüstlemezből, egy szeglyukkal és bronzszegeccsel. A pánt 0,6 cm széles.

Úgy látszik, hogy lovassír volt.

Nyíregyháza, Múzeum. Kiss Lajos leletmentése²⁴.

50. NYÍREGYHÁZA.

Sarkantyú utca 17. sz. ház körül:

1. Villanyoszlop felállítása közben munkások egy lovassírra (?) bukkantak (1955). A hitelesítő feltáráskor (1957) a jobb oldalán fekvő ló hátsó részlete került elő; a fej iránya Ny felé volt. A férficsontváz maradványait nem találtuk meg. A törmelékföldben egy vas szíjvégtöredéket (?) leltünk.

2. Gödörásás közben az udvar végén csontvázas sírt találtak, melynek lándzsamellékletét vasgyűjtőbe adták.

3. Állítólag a ház alatt is találtak lovassírt.

Nyíregyháza, Múzeum.

²⁴ Ld. 22—23. jegyzetet. — *Csallány D.*: Arch. Denkmäler, 1956. 172, 715. sz. és 237. I. — *Acta Arch. Hung.* II. 1952. 238. I. — *Arch. Ért.* 1943. 166. I.

51. TISZAVASVÁRI.

Téglagyár ; agyaggödörök, a hajdúnánási úttól nyugatra eső földhátrol (1954 szeptember) :

Temető, a munkások által feltárt három sírral. Állítólag a csontvázak lábball DK-nek feküdtek. Előkerült mellékletek: 1. Lábuknál agyagbögérk. — 2. Orsókorong agyagból. — 3. Egyélű, egyenes, keresztvással bíró vas-kard, mely teljesen elrosdásodott.

Tiszavasvári, 1. sz. általános iskola szertárában²⁵.

52. TISZAVASVÁRI.

Koldusdomb ; a tiszavasvári—hajdúnánási kövesút közelében, a Keleti-főcsatorna felé kiépített kövesútnál :

Temető 23 sírja (1956) : 4. kép.

Az 1—4. sírt az útépítő munkások bontották ki, az 5—19. sír feltárását, valamint az 1. sír páncélmaradványának összegyűjtését pótlólag magam végeztem, 1., 20—23. sírt Kalicz Nándor mentette meg a pusztulástól.

A temető az elhordott Koldusdomb területén véget ért, de lehetséges, hogy a sírok DNY-i irányban, a szomszédos gabonaföldön még folytatódnak.

A tiszavasvári téglagyári temető ugyanannak a földhátvonulatnak északi pontján helyezkedett el, amelynek déli részén a koldusdombi temető húzódott.

1. sír. Mélysége 140 cm. Rossz megtartású, erős férfi-csontváz, lábball Ny-nak, fejfel K-nek fektetve. A munkások forgatták fel és szórták szét a csontjait. Bemondásuk szerint a mellen „tepsi” alakban vaslapocskákból összeállított páncél feküdt, mely az oldalát, a vállát és a hátát fedte.

A munkások által kidobált páncéllapokat és töredékeket az út melletti parton Kalicz Nándor szedte össze és hozta be a nyíregyházi múzeumba. A legközelebbi kiszálláskor az ugyanott még visszamaradt kisebb töredékeket, mintegy fél maroknyit, összeszedtem.

Az útépítést vezető főmérnök bemondása szerint a páncél alsó széléhez gyűrűpáncél-szegély is tartozott. Később ezt a szegélyt meg is találtam a sír helyén. Állítólag a kordékkal is hordtak ki belőlük az úttestbe.

Június 16-án Bodor brigádvezető, aki a sírt korábban megtalálta, megmutatta a már lehengerelt úttestben a sír és a csontváz helyét. Mintegy 10—40 cm mélységben voltak a vaslemezkek a sír helyén és környékén szétszórva és összeforgatva. Úgy látszott, hogy legnagyobb részük már másodlagos helyen volt. Szerkezeti sajátosságokat, sajnos, már nem figyelhettem meg. Több napon át hárman gyűjtöttük össze a vaslemez-töredékeket. Kiemelt agyagtömbökkel együtt szedtem össze a páncéllemezeket. A mintegy 3000 töredék összesen 9,15 kg-ot tett ki. Az összeállítás folyamán sok töredéket összehoztam; kiderült, hogy a páncél nemcsak a mellet, hanem az oldalakat, vállakat és a hátat is fedte. Utóbbi lemezkéin a koporsó deszkalenyomatai is megőrződtek.

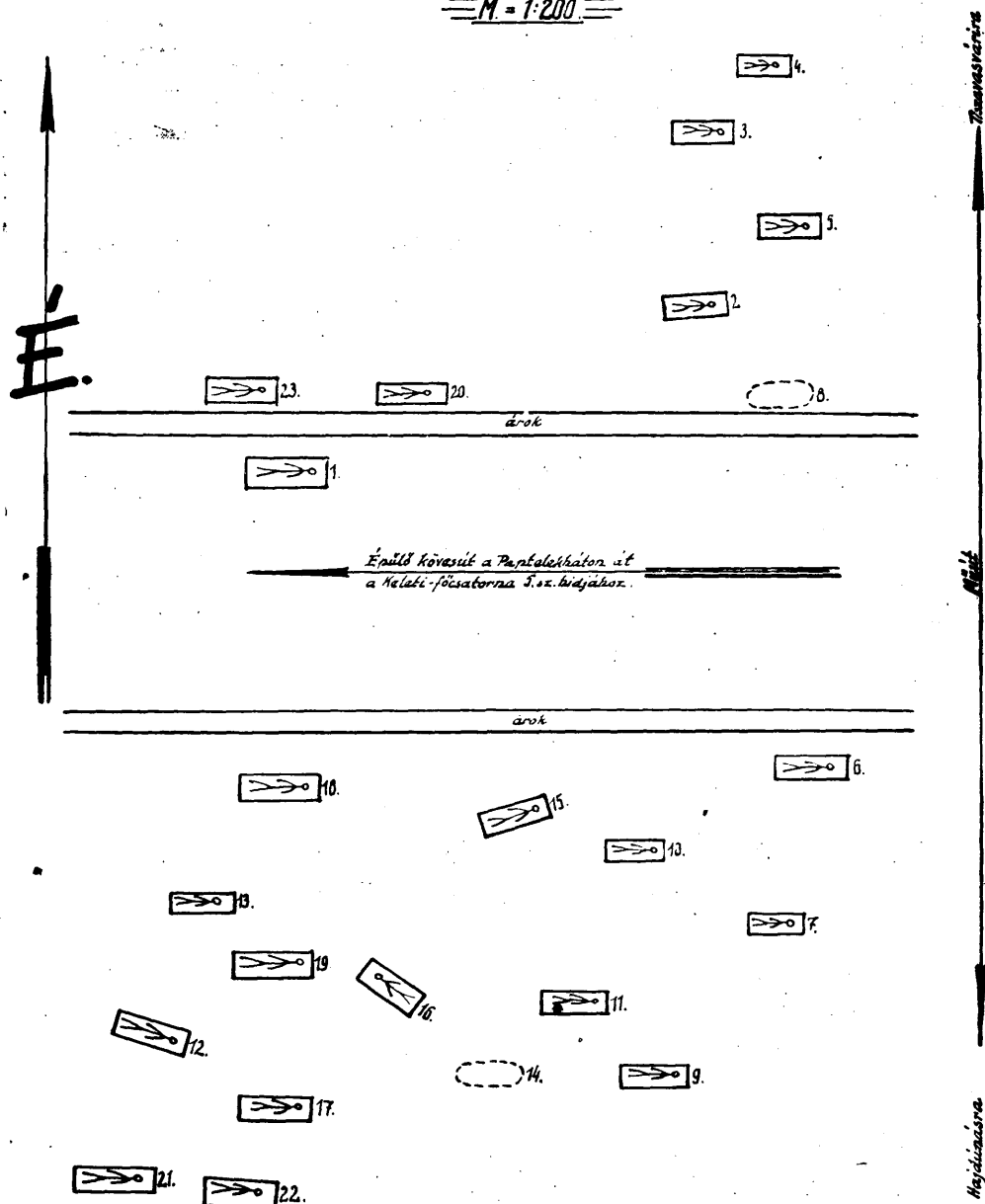
A sírban lócsontváz is volt, de hogy teljes, vagy csak részleges formában-e, az nem volt megállapítható.

²⁵ Csallány D.: Arch. Denkm., 1956. 208. l., 1005a. sz.

TISZAVASVÁRI-KOLDUSDOMB

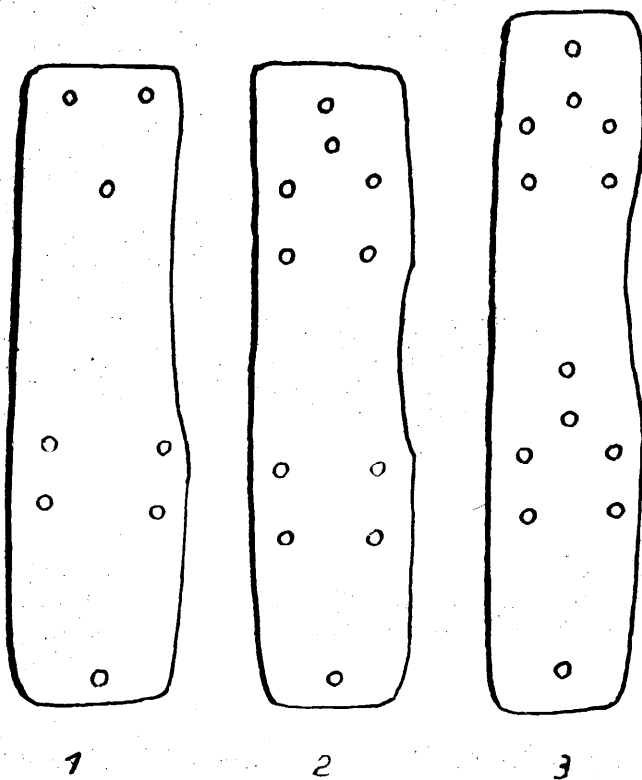
av. tetetője

M. = 1:200

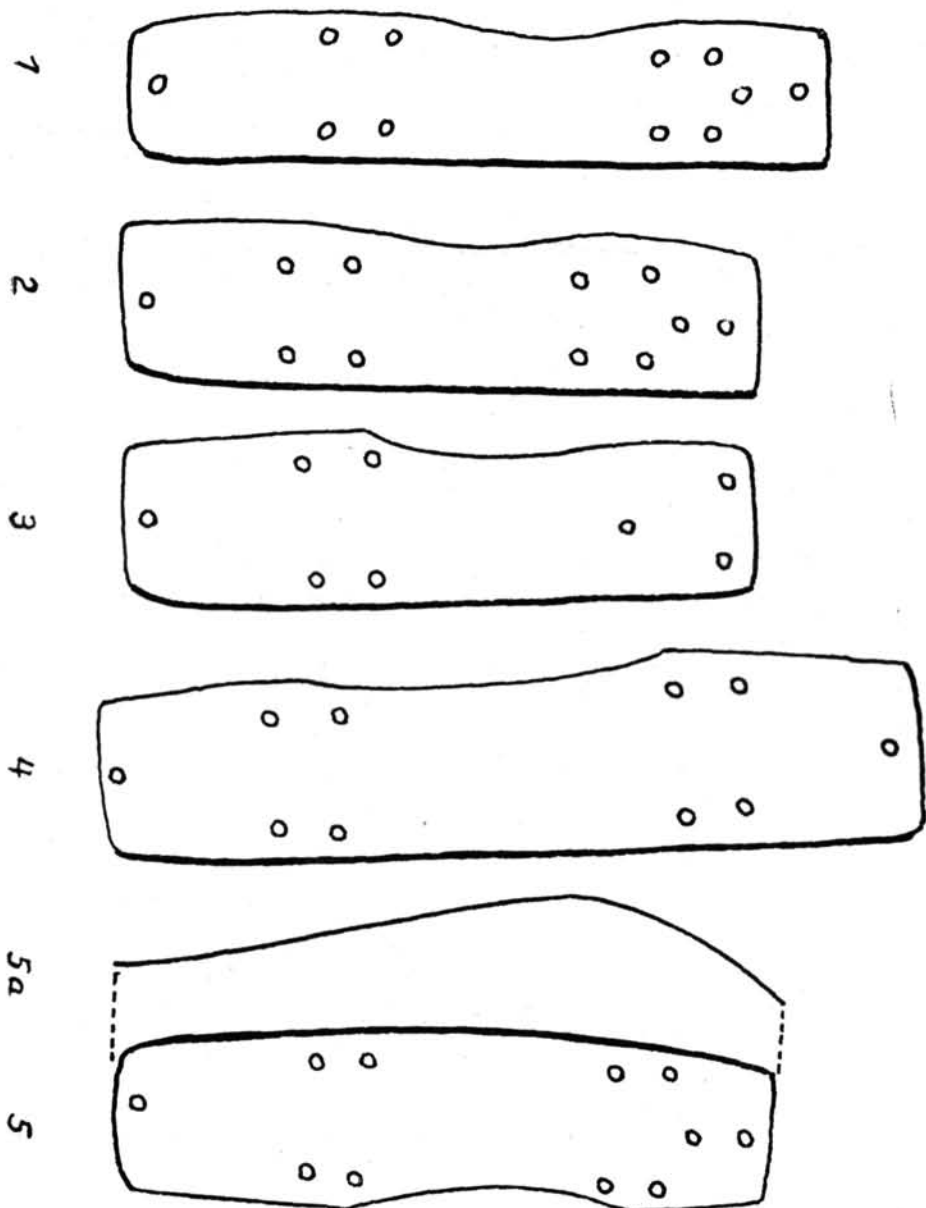


4. kép. Tiszavasvári—koldusdombi temető alaprajza

Mellékletek: 1. A törzspáncél maradványa (XIII. t. 1—28), melynek csupán egyes jellemző lemeztípusait mutatom itt be (5—6. kép). A teljes páncélt „Népvándorláskori páncélok Magyarországon” c. munkámban fogom gyűjtésemmel együtt ismertetni. — 2. Kétélű, egyenes vaskard (XVI. t. 2), töredékes állapotban; keresztvas nélküli. H. 88 cm, ebből a markolati részre 13,5 cm esik. A markolat Sz. 1,7—2,3 cm; rézsútosan szélesedve megy át a pengébe. A penge Sz. 4—2,3 cm. A markolatot fa borította, a hüvely falemeze hosszanti rostú. A vasnak sok réteges málladéka maradt meg. — 3. Kopjahegy vasból (XV. t. 1), csúcsa és köpüs része hiányos. Jelenlegi teljes hossza 18,8 cm. Pengéje keskeny, közepén alacsony gerincél fut. H. 12, Sz. 1,6—2,5 cm. A köpüs rész töredékes, tölcésres nyílású. — 4. Háromélű vasnyílhegy töredéke tüskével. — 5. Az íj egyik végének csontlemezborítása (XII. t. 50). Sz. (a végén) 2,3, az ideg számára szolgáló bevágás távolsága a végétől 2,2 cm. A vég kissé szögletes, felülete polírozott, alja hosszában irdalt, hegye egyes töredékeken rácsosan bevagdalt. — 6. Állítólag kézzel formált fekete agyagbögre is volt a sírban. — 7—8. Legalább két vaskés (XII. t. 52), töredékekben. Az egyik H. 15,7 cm. Tokja és nyélborítása fából volt. — 9—10. Négyzögű vascsatok töredékei. — 11—13. Bütökös-sávok



5. kép. Tiszavasvári—Koldusdomb, 1. sír. Törzspáncél bal mellet fedő lapocskáinak egyes típusai (1—3. = XIII. t.)



6. kép. Tiszavasvári—Koldusdomb, 1. sír. Törzspáncél egyes lapocskái-
nak típusai. 1—3. jobb oldali mellpáncél-részletek; 4. hátpáncél lemez-
típusa; 5—5 a. váll fedőlapocskája (= XIII. t.)

üvegpaszta-gyöngyök (XII. t. 25—27), barna-sárga-fehér-zöld, fekete-fehér, valamint fekete-barna-fehér színösszetételekben. — 14. Arany fülbevaló (IX. t. 4), H. 2,3 cm, melyből a karikákra 1,5 cm esik. Drótjának kerek átmetszete van, hegyezett végei fent hajlanak össze, ellentétben a szokásos típusokkal. A három kisebb és egy valamivel nagyobb tömör gömböcsből álló csüngődísz egy gallér alakú barázdált szalag kapcsolja a karikához. Az egyik találó munkástól szereztük vissza. — 15. Füles vaspálcácska (XII. t. 49), melynek szára a nyílásig fába volt verve. A szár hiányos; jelenlegi H. 2,8, a fül Sz. 1,6 cm. — 16. Csiholóvas (?) (XII. t. 51), két végén ívesen hajló vaspálca két töredékben. Hiányos. H. 7,5 cm. — 17. Kisszíjvég (XII. t. 30), ezüstlemezből, egy szögeccsel átverve, kannelírozott torkolatszegélylyel. A hátsó fedőlemez léckeret fogta össze. Sz. 1,9, H. (hiányos), jelenleg 4 cm. — 18. Szíjvégek apró töredékei ezüstlemezből (XII. t. 41, 44, 46, 47, 48). — 19. Szíjvég ezüstlemezből (XII. t. 45), töredék, egy szeglyukkal. Sz. 1,5, H. körülbelül 4,1 cm. — 20. Ezüstlemezből készült szíjvég töredéke (XII. t. 43), barázdált torkolatverettel, egy bronz szegeccsel. Sz. 1,8 cm. — 21. Szíjvég töredéke, ezüstlemezből préselt (két darabból áll). Sz. 1,6 cm. Ezüst övveretsorozathoz tartoznak.

Lószerszám-felszereléshez tartozó veretdíszek és tárgyak :

22. Vaszabla (XIV. t. 1), csuklós, végén 3,5 cm átmérőjű karikával. Eredeti hossza 16 cm lehetett. — 23. Hurkosfülű kengyelvas (XIV. t. 3), kekrere hajlított száakkal, melyek négyélű keresztmetszetet mutatnak. A talp kiszélesedő, alul bordás. H. 15,5, Sz. 14,5, a talp Sz. 2,5 cm. — 24. Hosszúfülű, nyakas kengyelvas (XIV. t. 2), szára erősen hajlított, hiányos, keresztmetszete négyélű. Talpa kiszélesedő, alja bordázott. Sz. 2, H. 17, Sz. 13 cm. — 25—45. Bronzlemezből préselt rozetták (XII. t. 1—22, 28), aranyozottak; 21 darab. Átm. 2, Ma. 0,7 cm. — 46. Rozettaszegkek. Bronzból készült szegecskek, alakjuk kampós, végükön nittelő lemezkevel, összesen 12 darab van meg (XII. t. 33—34, 36—39). — 47. Háromkaréjú, domborúra préselt veretdísz (XII. t. 24), bronzlemezből, aranylemez-borítással, melynek szélét alul visszahajlították. Belsejét fehér massa töltötte ki: a tartódrót-beágyazás kihullott belőle. Átm. 1,8, Ma. 0,5 cm. — 48. Négykaréjú domborodó préselt veretdísz (XII. t. 23), bronzlemezből. Belül fehér massa töltötte ki. H. 2,1, Sz. 2, Ma. 0,5 cm. — 49. Bronz dróttöredékek, valószínűleg a szíjvég oldalkeretei voltak. — 50. Dróthurkok bronzból (3 darab) (XII. t. 31—32, 35) és hasonló töredékek (2 darab). Az előbbiek hossza 1,1 cm.

A rozettákból a Bodor-brigád tagjai 15 példányt adtak át. Egy csomó rozetta (lószerszámdísz) a munkásbrigád szállásán maradt, ezeket a takarítónő a Keleti-főcsatornába szórta.

A lócsontokon kívül birkacontok is voltak a sírban, valamint szarvasagancs is.

2. sír. Az úttest É-i oldalán előkerült lovassír. A mellékletek közé tartozott: 1—2. Háromkaréjú, rojtosvégű lószerszámdísz-pár (XII. t. 29), melynek egyikét az egyik munkás elvitte és elhányta. Anyaga préselt bronz, aranylemezborítással. Egyik karéja letört. H. 3,7, Sz. 2,8, Ma. 0,6 cm.

3. sír. A munkások által bolygatott sír. A csontváz lábbal Ny-nak, fejfel K-nek feküdt. A 3. és 4. sír csontjait a munkások egy rakásba dobálták. Az összetöredezett darabokat összegyűjtöttem. A sírban birkacontok is voltak. Melléklet nincs.

4. *sír.* A munkások által megbolygatott csontváz, lábbal Ny-nak, fejfel K-nek feküdt. Birkacsontokon kívül melléklet nem volt.

5. *sír.* Női csontváz, lábbal ÉNy-nak, fejfel DK-nek. Mellékletei: 1. Jobb oldalán, másodlagos helyen, rosszezüst fülbevaló préselt gömbös csüngőjének egyik fele, mely szétmállott. — 2. A nyak körül apró, különböző színű üvegpaszta-gyöngyök (XVII. t. 10—29), összesen 21 darab. — 3. A nyaknál bronzdrótból összehajlított hurokkapocs (XVII. t. 30), a gyöngyfűzér akasztója volt. Átm. 0,9 cm. — 4. A fej bal oldalánál kis vaskés (XVII. t. 32), nyele hiányzik, jelenlegi H. 10 cm. — 5. Ugyanitt kétsoros csontfésű töredékei (XVII. t. 31), jelenlegi H. 4,8 cm. A két erősítő borda kifelé domborodik; három vasszegeccsel vannak összeerősítve. A fésűnek ez a középső része fogak nélkül pálca alakú.

6. *sír.* Szögletes sarkokkal, téglalap formájú. A női csontváz lábbal Ny-nak, fejfel K-nek feküdt. Mellékletei: 1. A fej bal oldalánál rosszezüst, préselt, gömb alakú gyöngyszem (XVII. t. 7) fele, másik fele a földtörmelék közül került elő. Átellenes két pontján nyílással. Több darabra hullott szét. — 2. Mellette összerozsdásodott pár láncszem (XVII. t. 3—5) vasból. Egy-egy szem átmérője 1,4 cm. Úgy látszik, láncpáncél tartozékai voltak. — 3. A nyakon pár szem üvegpaszta-gyöngy (XVII. t. 6), az egyik hasáb alakú, kék színű, a másik gömbölyített ikergyöngy. — 4. A bal kéznél szürke agyagorsókorong (XVII. t. 1), átm. 3,8 cm. — 5. A medence bal szárnyán téglalap alakú vascsat (XVII. t. 8), lekerekített sarkokkal. H. 5 cm. — 6. A medencében csiholóvas töredéke, hosszúkás vaslemez; Sz. 1,4 cm. — 7. Ugyanitt kovakő (XVII. t. 2). — 8. A jobb kéz alatt, a combcsont külső oldalán vaskés (XVII. t. 9). Tokja és nyélborítása falemez volt. H. 15 cm. — 9. A bal lábszár külső oldalánál faszénmaradványok.

7. *sír.* Gyermekek (csecsemő?)-csontváz apró töredékekben. K—Ny-i irányban feküdt. Melléklete nem volt.

8. *sír.* Elkorhadtnői csontváz. A váz helyzete nem volt megállapítható. Úgy látszik, hogy a munkások által partradobott két lófej és gerincrészek, lábszárak e sír tartozékai voltak. Égési nyomokat mutatnak. A hasogatott állatsontok is ezt mutatják.

Később, a meghagyott partoldalból, előkerültek: 1. Apró vasmorzások. — 2. Pár szem apró, korong alakú, barnássárga színű üvegpaszta-gyöngy (XVII. t. 33, 35). — 3. Dinnyemag alakú, barna üvegpaszta-gyöngy (XVII. t. 34), felső végén felfűzésre szolgáló lyukkal. Felső lapján kereszt alakú, fehér sávbetét, közepén és a száruk végén sárga színű pontokkal. H. 1,8, Sz. 1,1 cm.

9. *sír.* Elkorhadtnői gyermekcsontváz, a koponyarészek papírvékonyaságúak. Lábbal Ny-nak, fejfel K-nek feküdt. Melléklete: 1. Kézfel formált, feketésszürke agyagedény (XI. t. 16), szájereme kihajló, széle benyomkodott; derékban öblösödik. Ma. 12,4, Szá. 9,5, Dá. 11, Fá. 7 cm.

10. *sír.* Elkorhadtnői gyermekcsontváz, lábbal Ny-nak, fejfel K-nek feküdt. Melléklete: 1. A fej táján, bal oldalon kézzel formált, feketésszürke agyagedény négy töredéke. Szájereme alig kihajló.

11. *sír.* Kis mélységben, elkorhadtnői gyermekcsontváz, K—Ny-i irányban. Melléklete: kézzel formált agyagedény (töredékes állapotban).

12. *sír.* NyÉNy-nak, fejfel KDK-nek fekvő, 160,5 cm hosszú, jó állapotban lévő férfi csontváz. A sír fölött birka- és lócsontok, mint a halott tor maradékai. Mellékletek: 1—2. A medence jobb és bal oldalán egy-egy

szögletes vascsat. — 3. A koponya bal oldalán széthullott állapotban kézzel formált agyagböggre.

13. *sír.* Gyermekek csontváza csekély mélységben, csupán koponyarészei maradtak meg. Iránya: K—Ny. Melléklete: 1. Feketésszürke, kézzel formált agyagedény (XI. t. 18), szájrpereme kihajló, széle bevagdalt; derékban öblösödik. Ma. 17,5, Szá. 11,2, Dá. 13,4, Fá. 8,6 cm.

14. *sír.* Csekély mélységben teljesen elkorhadt, fekvő csontváz. Hossza, iránya megállapíthatatlan. Melléklete: 1. Durva, kézzel formált, feketésszürke agyagedény (XI. t. 17), szájrpereme kihajló, csipkézett, oldala gömbölyödő. Ma. 14,2, Szá. 9,3, Dá. 13, Fá. 7,6 cm.

15. *sír.* Mélysége 180 cm. Körülbelül 127 cm hosszú női (?) csontváz, lábbal DNyNy-nak, fejfel ÉKK-nek fekvő nyújtott végtagokkal. Koponyája rossz állapotban maradt meg. Melléklete nincs.

16. *sír.* Közepes magasságú női csontváz, lábbal KDK-nek, fejfel NyÉNy-nak fektetve. Mellékletei: 1. A jobb medence mellett téglalap alakú vascsat, széthullott állapotban. — 2. Fejénél széthullott, durva, kézzel formált barnásszürke agyagedény. Szájrpereme kissé kihajló.

17. *sír.* Kis mélységben, lábbal Ny-nak, fejfel K-nek fekvő csontváz, fölötté ló- és birkacsonatok. Melléklete: A fejnél kézzel formált, barnás-feketésszürke agyagedény (XI. t. 14), széthullott állapotban. Szájrpereme kihajló, széle körül benyomkodott. Ma. 13,4, Szá. 9, Dá. 10,3, Fá. 5,6 cm

18. *sír.* Mélysége 150 cm. Lábbal Ny-nak, fejfel K-nek fekvő női csontváz. Mellékletek: 1. A női csontváz feje mellett balról lófej, orral K felé, szájában csuklós vaszabla (XV. t. 4), vége egy-egy 3 cm átmérőjű karikában végződik. Hossza körülbelül 20 cm. — A ló lábszárcsontjai a csontváz lábán át a jobb oldalra húzódtak. Szórványosan még kerültek elő lócsontok. — 2—3. A fül helyén egy-egy arany fülbevaló (IX. t. 5—6) volt. Karikája mindkettőnél különvált a csüngőrésztől. Együttes H. 4,2, ebből a karikára 2,2, illetőleg 2 cm esik. Alján a forrasztás helyét gúla alakban elhelyezett, befelé nyúló granuláció díszíti. A legfelső nyitott, préselt gömböcsöt használták fel a forrasztásnál összekötő tagnak. Falát négy helyen átlukasztották, és mivel a forrasztás helye szétvált, fonállal kötötték rá a csüngőt a karikára. A három préselt gömböcsőhöz alul egy nagyobb, 1,4 cm átmérőjű préselt gömböt forrasztottak fel. Köztük a mélyedéseket mindegyik aranygömböcskék gyöngyfűzészerűen borítják (lásd: XXI. t. 9 és 10). — 4. Gyermekek fülbevalója ezüstből (XVII. t. 51—52). Karikájához három apró és egy nagyobb, préselt gömböcsöt forrasztottak. Utóbbi két féldarabból áll; átlukasztott. Együttes H. 2,2, Átm. 0,7 cm. Az előző helyről került elő. — 5—17. Gyöngyök a nyakról (XVII. t. 38—50): egy darab barnás alapszínű, bütykös-sávós üvegpasztta; 2 darab borostyánkő; 4 darab gömbölyített, világosbarna színű üvegpasztta; 4 darab korongos, apró, barnás színű üvegpasztta; 2 darab átlukasztott, préselt gömb ezüstből, két félből összeforrasztva, átm. 1,6 cm. Az egyik végükre barázdált gallér (préselt ezüstlemezzel) van felforrasztva (XVII. t. 39—40). — 18. A jobb combcsont mellett vaskész. — 19—20. A medencében két szögletes vascsat, széthullott állapotban.

19. *sír.* Mélysége 150 cm. Lábbal Ny-nak, fejfel K-nek fekvő, 160 cm hosszú, elég jó megtartású, női csontváz. A sír fölött lócsontok, birkacsonatok. A birkakoponya a két combcsont fölött volt. Mellékletei: 1—2. A koponya két oldalán egy-egy rosszezüstből készült fülbevaló (XIX. t. 1—2). A koponya mögött a préselt gömböcső fekvő: átmérője 1,4 cm. A karika

rész átm. 1,9 cm. A másik példány egyik félgömbje hiányzik. — 3. A koponya mögött, jobbra kovakó, mellette bőrnyomok. — 4. Balra a koponya mögött juh lapockacsontja. — 5—49. A nyak körül gyöngyök (XIX. t. 3—27): 25 szem, melyekből 9 darab dudoros-sávós üvegpasztá, nagyjából pirospiros színben; 1 darab gömbölyű, fehér üveg; 15 darab apró, gömbölyített, barnás színű üvegpasztá. — 50. Négyzetű vascsat (XIX. t. 38) a medence jobb oldalán, széthullott állapotban. H. körülbelül 3,2 cm. — 51—52. A jobb halánték fölött, valamint a bal homlokokon, vékony, préselt, téglalap alakú, egy-egy bronzlemezdísz (XIX. t. 28—33), melyen háromszor háromhurkú szalagfonatminta vehető ki. Sz. 1,9 cm. Töredékekben.

20. *sír.* Lábbal Ny-nak, fejfel K-nek fekvő csontváz. Melléklete: a fej mögött behúzott nyakú, kézzel formált, feketés szürke színű agyagbögge (XI. t. 15). Ma. 12, Szá. 7,6, Dá. 10, Fá. 7,5 cm. Vállán öblösödik.

21. *sír.* Mélysége 180, H. 240, Sz. 65 cm. A rossz megtartású férficsontváz lábbal Ny-nak, fejfel K-nek feküdt, hossza 165 cm. A csontváz fölött felszerszámozott lókoponya, hosszúcsontok és egy másik ló koponyája feküdtek. Mellékletei: 1. A ló szájában csuklós csikózábla vasból (XIV. t. 4), töredékes állapotban. Eredeti H. 15 cm körül volt. Az egyik karikájának átmérője 3,5 cm. — 2—3. Hurkosfülű vaskengyelek (egy pár) (XIV. t. 5—6), Ma. füllel együtt 15, Sz. 12,2 cm; szárai kerekítettek, keresztmetszete négyélűnek látszik, talpa laposra kovácsolt, alja bordázott. Sz. 2 cm. — 4—5. Két darab téglalap alakú vascsat (XVIII. t. 11, 13), a kengyelvashoz tartoztak. Szétmállott állapotban. Az egyik Sz. 3, a másik H. körülbelül 4,5 cm. — 6. Préselt ezüst lószerszámdísz, a lókoponya bal oldaláról; széthullott, töredékes állapotban. Valószínűleg 4—5 dudoros, esetleg rojtos végű veretdísz, melynek aljába a keresztalakban elhelyezett két bronz tartólécet ólmos masszába ágyazták. A bronzlécek H. 3, Sz. 2,3 cm. — 7. A bal felkar fölött vas kopjahegy (XV. t. 2) feküdt. H. 23,2 cm. A keskeny penge, melynek közepén alacsony gerincél fut végig, 13 cm hosszú. A köpös rész 10,2 cm hosszú, nyílásának átmérője 3,4 cm: tölcseresen keskenyedik; végén 1,2 cm széles szegélypánt fut körül, amelyhez 1,4 cm hosszán toldalékfület forrasztottak. Ezen át a kopjahegyet a farúrhoz szöggel erősítették. — 8. A combcsontok között bütykös-sávós betétű, barna színű üvegpasztá-gyöngy (XVIII. t. 1) feküdt. — 9. Meg nem jelölt helyről egy szem hengeres agyaggyöngy került ki. — 10. Főntebb, a combcsontok között szögletes vascsat töredéke (XVIII. t. 9). Sz. 2,8 cm. — 11. A jobb medence mellett, de 10 cm-el magasabban, téglalap-alakú vascsat (XVIII. t. 7), kerekített szögletekkel és ívesen behajló oldalszárakkal. H. 3,3, Sz. 2,8—2,6 cm. — 12. A jobb alkar és a medence között négyzetes vascsat (XVIII. t. 10), melynek egyik szára hiányzik. Rajta sűrűszövésű vászon maradványai, alatta bőrnyomok. H. körülbelül 2,7, Sz. 3,2 cm. — 13—14. A bal combcsontokon kívül vaskék (XVIII. t. 16) feküdt; H. 16,2 cm. Markolata faborítású. Ugyanott a vaskarika (XVIII. t. 12) töredéke. — 15. Egy hajló vaspánt töredékei. — 16. Négyzetes vascsat (XVIII. t. 20), töredékes állapotban. Sz. 3,2 cm. — 17. Ívesen hajló, késpenge alakú vaslemez (XVIII. t. 15), a karikára merőlegesen feküdt. Bal felső részén kettős karéjú bevágást látunk. Úgy látszik, hogy páncéllapot használtak fel más célra. Fűzőlyukat nem találtam rajta. H. 10,2, Sz. 2,3—2,1—2,4, V. 0,2 cm. — 18. Medencéjében teljesen oxidálódott ezüstlemez szívveret töredékeit figyelhettük meg. — 19. Bal karja mellett ezüst szívvég (XVIII. t. 2—3), préselt, felső végén kereszt-

ben barázdadíszes. Belső üregét fehéres ólmos massa tölti ki, amelybe a tartódrót a bronzpánttal együtt (XVIII. t. 4) rögzítették. A szíjvég H. 4,8 cm. Két vége ívben felhajlik. A tartódrót H. 3,8 cm. A pánt H. 4,2 cm. — 20. Meg nem jelölt helyről, hasonló szíjvég három darab töredéke. Belsőlyüket ugyancsak fehéres massa tölti ki. — 21. A bal alkar felső része alatt ezüstlemezes szíjvég, léckeretre szerelt kettős fedőlappal áll, alja kerekített. Felső végén barázdált szegélypánttal borított; egy szegeccsel verték át. H. 6,5, Sz. 2, V. 0,5 cm. — 22—25. Díszítmények tartólécei (XVIII. t. 5—6) bronzból. H. 3,6, 2,7, 2,8, Sz. 0,4, H. 3,2 cm.

22. *sír.* Földkitermeléskor összetört csontok, lábbal Ny-nak, fejfel K-nek. Melléklete nincs.

23. *sír.* Mélysége 140 cm. Alakja nem volt megállapítható. Részben bolygatott (állattól), 162 cm hosszú női csontváz. A bolygatás csak a csontváz egy részére terjedt ki. Állkapcsa a szegycsont tájékán, az összevissza hányt bordák között feküdt. Csigolyái szintén szétduztak. Mellékletei: 1—6. Nyakán hat szem gyöngy üvegpasztából (XVII. t. 54—59), bütykös-sávós berakásúak, egy fekete, a többi barna alapszínű. — 7—8. Ezüst fülbevalópár (XVII. t. 63—64), H. 4 cm, melyből a karika 1,8 cm. Csüngője préselt gömböcsökből áll, mégpedig nem külön-külön préseltek, hanem egy daraból, de fél-fél formából összeforrasztva. A nagyobb gömbcsüngő 1,3 cm átmérőjű, majd 3 gömböcs, 1 csőalakú rész, majd a karikán belül ismét egy gömböcs-dísz következik. Töredékek. — 9. A medencében ovális vascsat (XVII. t. 53), H. 3,2, Sz. 3,5 cm. — 10—12. Koporsókapcsok vasból (XVII. t. 60—62), 3 darab, a fejtetőtől K-re, a nyaktól jobbra és meg nem jelölt helyről kerültek elő. A kapcsok oldalán keresztben futó farostok maradtak meg. H. 5, 5,5, 4,6 cm.

A csontváz fölött lócsontváz maradványai voltak torolt állapotban. A csontmaradványok főleg a mell és a fej fölött, valamint a jobb térd mellett egy magasságban voltak.

Szörványok. 1. Íjlemez alakú csontlapok töredékei. Félkész állapotot mutatnak. Magában álló leletdarab. — 2. Csikózabla (XV. t. 5) vasból, két vége hiányos. Eredeti H. 19 cm lehetett. Felületes földrétegből került elő. Magában álló darab.

Nyíregyháza, Múzeum. Az anyag a földhordási munkálatokhoz igazodó leletmentési feltárásokból származik²⁶.

53. BASHALOM.

Csengőspart, Lovas István földjén:

Temető, 1—3. *sír* feltárva (1958 október). Dienes István ásatása.

1. *sír.* Mélysége 80 cm. Bolygatott férfi csontváz, lábbal DDK-nek, fejfel ÉÉNy-nak fektetve. Melléklete: 1. Préselt ezüstveret (XIX. t. 37, 37a, 37b). — 2. Csontból faragott botfej (XIX. t. 46), alakja tojásdad, felső végén kisebb kerek nyílással, benne éknek használt vastöredékkel. Ez utóbbin a fa bot korhadéka megmaradt. H. 3, Sz. 1,3 cm. A nyílás itt 1,3—1,4 cm átmérőjű, az alsó vég kerek nyílása pedig 1,9 cm, keresztben áttöréssel, bizto-

²⁶ Csallány D.: Tiszavasvári-Koldusdomb: Arch. Ért., 1958. 90. 1. — Csallány D.: A X. századi avar továbbélés problémája: Szabolcs-Szatmári Szemle, 1956, 43. 1., 4. kép. — Kalicz N.: Régészeti leletek és kutatások Szabolcs-Szatmár megye területén 1945—1956 között: Szabolcs-Szatmári Szemle, 1956, 58. 1.

sító faszeg számára. A botfej állati csontból faragott. H. 5,4, legnagyobb Sz. 4,2 cm.

2. sír. Mélysége 105 cm. A 140 cm hosszú női csontváz elkorhadt állapotban DDK-nek, fejfelj ÉÉNy-nak feküdt. Mellékletei: 1. A csontváz körül itt-ott teljesen elkorhadt fakoporsó maradványai látszóttak. — 2—3. A koponyától jobbra, a fül mellett fülbevaló gömbje, préselt ezüstlemez, átm. 1,3 cm, az állkapocs alatt balról két darab fülkarika: a fenti gömbhöz tartozók; átm. 1,6 cm, hozzá barázdált gallérral (XIX. t. 39, 39a, 39b, 40, 40a), mind ezüstműből. — 4. A koponyától balra, 10 cm-re négyszögű vascsat (XIX. t. 43.), H. 3,6, Sz. 2,6 cm. — 5. A koponyától balra félkör alakú páncéllapocskas vaslemezből (XIX. t. 44), rajta durvaszövésű vászon lenyomatával. A két felső sarokban egy-egy fűzőlyuk bőrfűző számára. H. 3, Sz. 4,2 cm. — 6. A jobb lábfej mellett vörösbarna színű agyagsókarika (XIX. t. 45), átm. 3,4 cm. — 7. Ugyanitt kézzel formált, feketésszürke agyagedény (XX. t. 12), melynek szájrpereme tölcselesen kihajlik; derékban öblösödő. Ma. 24, Szá. 12,7, Dá. 18, Fá. 12 cm. — 8. Karikás végű, csuklós vaszabla (XV. t. 6), melynek egyik karikás vége letört. Jelenlegi H. 14 cm. — 9. A nyak körül három üvegpaszta-gyöngy (XIX. t. 34—36), apró, fehér, kék és háromdudoros, barna színű.

3. sír. Mélysége 120 cm. Melléklet nélküli csontváz, hátán kinyújtóztatva, feltehetőleg lábbal DDK-nek, fejfelj ÉÉNy-nak feküdt.

Nyíregyháza, Múzeum²⁷.

54. TISZAVASVÁRI.

Egyházerdő mellett.

Temető. Szőlő alá fordítás közben az 1958. év végén és az 1959. év folyamán 93 feltárt sír került elő. A csontvázak lábbal DK-nek, fejfelj ÉNy-nak fekszenek. Feltárása folyamatban van. A temető leletanyaga a VII. sz. utolsó évtizedeit mutatja.

Nyíregyháza, Múzeum.

A LELETADATOK ÉRTÉKELESE

A megye területéről 54 lelőhelyről van adatunk. Az anyag elbírálásánál, azok történeti értékelésénél, csak a hiteles anyagra támaszkodhatunk. A szórványos leletek, leletdarabok csak addig a mértékig hasznosíthatók, ameddig a jól megfigyelt sírok zárt, hiteles leletmellékleteire támaszkodnak. Ilyen hiteles anyagunk nem sok van.

Első helyen kell felsorolnunk a tiszavasvári-koldusdombi leletmentő ásatás 23 sírját (1956), ahol szakemberek figyelhették meg a leletanyaggal kapcsolatos problémákat. Hitelesnek tekinthetjük a tiszabercel-vékasdűlői temető öt feltárt sírját (1934), valamint a Bashalom-Csengőspart három sírját (1958). Bizonyos mértékig megfigyeléseket találunk a nyíregyházi városi kertgazdaság sírjainál, a tiszalöki hajnalostanyai temető 30 sírjánál. Síronként külön tartott leletdarabokkal találkozunk Tiszacsizsár-Kunsírparton (1—7. sír), Kemecsen (1—15. sír). Tudjuk, hogy

²⁷ A közeli Bashalom-Fenyvesdombon ugyanakkor Dienes István feltárt egy X. századi magyar temetőt, ahol a 9. és 12. sírban női csontvázak mellett a baloldali kengyelvas hurkosfülű avar, a jobb oldali pedig magyar jellegű volt.

Tiszaeszlár-Sinkahegy feldúlt avar temető maradványa; sírokból erednek Buj, Kótaj (Teleki László birtokán), Nyírtura, Tiszalök-Kisvajasdomb, Tiszavasvári-Téglagyár, a hitelesség megbízható kelléke nélkül.

Az anyag összefüggésén kívül semmiféle biztos támpontunk nincs a következő, nagyobbrészt szórványoknak tekinthető leleteknél, illetőleg leletdaraboknál: Tiszadada, Nagykálló, Újfehértó, Nagyhalász, Tiszabercel-Nagyréti, Paszab, Tiszanagyfalu, Szabolcs megye, Tiszaeszlár, Kótaj, Tiszadob, Mátészalka, Tiszalök-Nagyvajasdomb, Záhony, ? lelőhely Nyíregyháza számos lelőhelyénél.

A LELETANYAG OSZTÁLYOZÁSA

Ékszerek, használati tárgyak:

1. Homlokdísz: Tiszavasvári-Koldusdomb, 19. sír (XIX. t. 28—33), préselt bronzlemezből.

2. Fülkarikák, csüngős díszű fülbevalók: Buj (IX. t. 2), gúla alakú préselt aranycsüngővel. Tiszadada (IX. t. 3), préselt gömböcsökkel, aranyból. Tiszavasvári-Koldusdomb, 18. sír (IX. t. 5—6, XXI. t. 9—10), arany fülbevaló-pár, préselt gömböcsökkel; 1. sír (IX. t. 4, XXI. t. 8), férfi fülbevaló aranyból, tömör gömböcsökkel. Tiszavasvári-Koldusdomb, 5. sír, 18. sír (XVII. t. 52), 19. sír (XIX. t. 1—2) és 23. sír (XVII. t. 63—64), Bashalom, 2. sír (XIX. t. 39—40), préselt ezüst fülbevalók gömbcsüngővel. Tiszabercel-Vékás-dűlő, 1. sír (XVIII. t. 31), ezüst fülkarika. Ismeretlen lelőhely (XXVI. t. 32), ezüst fülbevaló csüngőrésze tömör gömböcsökkel. Tiszalök-Hajnalos, 1. sír (XXVI. t. 1—2, 3), 13. sír (XXVI. t. 4), bronz fülkarikával; 5. sír (XXVI. t.), 19. sír (XXVI. t. 8—9), 24. sír (XXVI. t. 11—12), bronz fülkarika üvegyöngy- és fémcsőngővel.

3. Gyöngyök, nyak- és csüngődíszek: Tiszavasvári-Koldusdomb, 1. sír (XII. t. 24—25), dudoros-sávós betétű üvegpasztából; 5. sír (XVII. t. 10—29), különböző színű, apró, üvegpasztából és bronz hurokkapocs; 6. sír (XVII. t. 6, 7), kék hasáb alakú üvegpasztá és gömbölyített ikergyöngy, préselt ezüst, gömb alakú; 8. sír (XVII. t. 33—35), barnás, apró és barnás dinnyemag alakú sávós betéttel; 18. sír (XVII. t. 35—50), dudoros-sávós betétű, gömbölyített és korongos, barna, üvegpasztá, borostyánkő, préselt ezüst gömb alakú, gallérral; 19. sír (XIX. t. 3—27), dudoros-sávós, üvegpasztá, apró, gömbölyű üvegpasztá, gömbölyített, fehér színű üveg; 21. sír (XVIII. t. 1) dudoros-sávós üvegpasztá- és agyaggyöngy; 23. sír (XVII. t. 54—59), dudoros-sávós betétű üvegpasztá.

Tiszabercel, 2. sír (XVIII. t. 23, 21, 24—28), préselt ezüst, gallérral, agyag(?)gyöngy; 3. sír (XVIII. t. 30), karneol. Nyíregyháza, Városi Kertgazdaság, 3. sír (VII. t. 1, IX. t. 1), átlukasztott bizánci aranypénz. Tiszalök-Hajnalos, 13. sír (XXVI. t. 5—7), dinnyemag alakú és hengeres; 19. sír (XXVI. t. 10), sokszögű, kék, üvegpasztá. 36. ? lelőhely (XXVI. t. 33—36), fehéres ikergyöngy üvegpasztá és kék, dinnyemag alakú üveg. Bashalom, 2. sír (XIX. t. 34—36), apró üvegpasztá.

4. Fibula: Tiszanagyfalu-Telekpart (1941) avarkori ötágú bronz-fibula.

5. Gyűrű: Tiszalök-Hajnalos, 19. sír, bronzszalagból.

6. Csontfésű: Tiszavasvári-Koldusdomb, 5. sír (XVII. t. 31), kétsoros, fogak nélkül (keresztmetszet: kör alak).

7. Tűtartó csontból : Nagykálló, szórv. (XXVI. t. 41), esztergályozott csönthenger rovátkolt gyűrűkkel.

8. Agyagorsókorongok és -gombok : Buj, 1. sír (XXVI. t. 40), Tiszaeszlár-Sinkahegy (IX. t. 21, XXI. t. 3), Tiszavasvári-Téglagyár, Tiszavasvári-Koldusdomb, 6. sír (XVII. t. 1), korongok. Tiszabercel, 2. sír (XVIII. t. 22), 3. sír (XVIII. t. 29), Paszab, szórv. (XXI. t. 2, 4, 5), Szabolcs megye (XXI. t. 6, 7), orsógombok. Bashalom-Csengőspart, 2. sír (XIX. t. 45), orsókorong.

9. Csiholóvas, kovakő : Tiszavasvári-Koldusdomb, 1. sír (XII. t. 51), csiholóvas (?): 6. sír (XVII. t. 2) csiholóvas, kova; 19. sír, kovakő; 21. sír ívesen hajló vaslemez páncélból. Nyíregyháza-Kertész, 3. sír (VII. t. 20—21), kovakő. Tiszalök-Hajnalos, 12. sír (XXV. t. 20, 20a), kovakő, csiholóvas.

10. Koporsókapcsok : Tiszavasvári-Koldusdomb, 23. sír (XVII. t. 60—62), U-alakú szögletes vasból.

11. Vaskések : Tiszavasvári-Koldusdomb, 1. sír (XII. t. 52); 5. sír (XVII. t. 32); 6. sír (XVII. t. 9); 18. sír; 21. sír (XVIII. t. 16, 12), vaskarikával. Nyíregyháza-Kertgazdaság, sírlelet (1937), törmaradvány; Kertész, 3. sír (XXI. t. 13). Tiszabercel, 1. sír (XVIII. t. 34); 3. sír vaskarikával. 36. ? lelőhely (XXVI. t. 39), vaskés és késtok torkolatpántja bronzlemezből. Tiszaeszlár-Kunsírpárt, 3. sír (XXV. t. 12—13, 15), torkolatgyűrűvel; 5. sír (XXIV. t. 26—27, 24); 7. sír; előbbivel torkolatpánt is. Tiszalök-Hajnalos, 3. sír, 4. sír (XXVI. t. 15), 12. sír (XXVI. t. 21), 18. sír, 28. sír szórv. (XXVI. t. 14), Kemecse, szórv. (XXVI. t. 31).

12. Agyagedények : Tiszavasvári-Koldusdomb, 1. sír, 9. sír (XI. t. 16), 10. sír, 11. sír, 12. sír, 13. sír (XI. t. 18), 14. sír (XI. t. 17), 16. sír, 17. sír (XI. t. 14), 20. sír (XI. t. 15). Tiszavasvári-Téglagyár (bögrék). Nyíregyháza-Kertész, 3. sír (X. t. 2); Kertgazdaság, sírlelet (X. t. 3). Nyíregyháza-Repülőtér, szórv. (X. t. 1); -Sóstó, szórv. (X. t. 9, 8, 10), lovassír; -Rákóczi út (5 db); -Vasúti újtemető, szórv. (XX. t. 9); Nyíregyháza (?), szórv. (XX. t. 13 (4 db)); Tiszaeszlár, szórv. (XI. t. 10—11) (2 db), Tiszaeszlár-Sinkahegy, szórv. (XI. t. 1—9, 13, 12) (13 db). Tiszabercel-Vékás-dűlő, 1. sír (XX. t. 1); 2. sír (XX. t. 2), korongolt, kifolyócsóvel; 3. sír (XX. t. 3); 4. sír. Paszab, szórv. (XX. t. 5); Tiszánagyfalu, szórv. Tiszabercel, szórv. (XX. t. 4). Nagyhalász, szórv. (X. t. 13—16) (4 db). Újfehértó, szórv. (XX. t. 6—7). Kótaj, szórv. (XI. t. 19); ? lelőhely (X. t. 4, 12, 11, XI. t. 20, XX. t. 8) (5 db). Bashalom, 2. sír (XX. t. 12).

13. Vascatok : Tiszavasvári-Koldusdomb, 1. sír, 6. sír (XVII. t. 8); 12. sír; 16. sír; 18. sír; 19. sír (XIX. t. 38); 21. sír (XVIII. t. 11, 13, 9, 7, 10, 20), 2 db kengyelvashoz, 4 db egyéb, szögletes; 23. sír (XVII. t. 53), ovális alakú. Nyíregyháza-Kertész, 3. sír (VII. t. 22), négyszögű. Tiszabercel-Vékás-dűlő, 1. sír, 3. sír, trapéz alakúak. Tiszaeszlár-Sinkahegy, szórv. (IX. t. 20, 22) (2 db), az egyik trapéz alakú, bronzból. Tiszaeszlár-Kunsírpárt, 3. sír (XXV. t. 14), ovális csatkarikával; 7. sír, trapéz alakú. Tiszalök-Nagyvajasdomb, szórv. Tiszalök-Hajnalos, 2. sír; 3. sír; 12. sír (XXV. t. 18), négyszögű vascatok.

14. Szíjvégek, övveretek, övcsatok, lószerszámdíszek :

Tiszavasvári-Koldusdomb, 1. sír (XII. t. 30, 41, 43—48), szíjvégek ezüstlemezből, rozetták préselt bronzból, aranyozva (XII. t. 1—22, 28), háromkaréjú lószerszámdísz, bronzlemezből préselve, aranylemez borí-

tással (XII. t. 24), négykaréjú, préselt bronzlemezéből (XII. t. 23); 2. sír (XII. t. 29), háromkaréjú lószerszámdísz, préselt bronzlemezéből, aranylemez borítással; 2. sír ezüstlemezes szíjvégek; ugyanitt ezüstlemezes szíjveret; préselt ezüst lószerszámdísz, négykaréjos darab töredéke. Nyíregyháza-Kertészret, 3. sír (VII. t. 13—14), háromkaréjos lószerszámdísz, préselt ezüsből; szíjvégek, övveretek (VII. t. 2—5, 9—12, 19, 28), ezüstlemezéből, részben kivágott, részben préselt, ezüstlemezéből préselt rozetták kőberakással (VII. t. 6—8); a díszítmények tartópántjai (VII. t. 17—18, 23—27). Nyíregyháza-Kertgazdaság, sírlelet, ezüst szíjvégtöredékek, ezüstszegek, 34. lelőhely (IX. t. 23), kisszíjvég ezüstlemezéből. Tiszaeszlár-Sinkahegy (IX. t. 7—15, 17—19), ezüst- és aranylemezéből préselt, bronzlemezéből szíjvég, övdísz; rozetta préselt aranyból (IX. t. 16); bronz övcsat (IX. t. 22). Tiszalök-Kisvajasdomb, sírlelet, szíjvégek, övveretek ezüstlemezéből. Tiszalök-Nagyvajasdomb, szórv., szíjvég ezüstlemezéből. Tiszaeszlár-Kunsírpárt, 3. sír (XXV. t. 8—11), övveretek, bronzból öntöttek; 5. sír (XXIV. t. 15—23), övveretgarnitúra részletei tömör bronzok és kis bronzcsat; 7. sír (XXIV. t. 1—14), övgarnitúra részletei, tömör bronzok; Kemece, 5. sír (XXIV. t. 28—29) kisszíjvég tömör bronzból; 7. sír (XXV. t. 1—7), övcsat, övveretek, nagyszíjvég, bronzból öntött. Tiszadob-Urkom-dűlő, szórv. tömör bronzszíjvég. Tiszalök-Hajnalos, 24. sír (XXVI. t. 13), rozetta bronzlemezéből üveggyöngyrátéttel; 29. sír (XXV. t. 16—17), övcsat, kisszíjvég bronzból; sírszám nélkül (XXV. t. 22—24) ovális bronzcsat, bronz övpántok karikával. Mátészalka (XIX. t. 41), kisszíjvég aranyból. Záhony, szórv. (XIX. t. 42, 42a), nagyszíjvég fehér bronzból. Bashalom, 1. sír (XIX. t. 37), préselt ezüstveret.

15. Vaszlak : Tiszavasvári-Koldusdomb, 1., 18., 21. sír, szórv. (XIV. t. 1, 4, XV. t. 4—5). Nyíregyháza-Kertgazdaság (1937). Nyíregyháza-Sóstó, Lóczi-domb. Nyírtura (XXII. t. 3, 6). Tiszabercel, 3. sír. Tiszalök-Hajnalos, 3. sír. Kótaj, sírok (XXIII. t. 3). Bashalom, 2. sír (XV. t. 6).

16. Kengyelvasak : Tiszavasvári-Koldusdomb, 1. sír (XIV. t. 2—3), hurkos- és hosszúfűlű; 21. sír (XIV. t. 5—6), hurkosfűlűek. Nyíregyháza-Kertészret, 3. sír (VIII. t. 1), hosszúfűlű; Kertgazdaság, sírlelet (VIII. t. 3—4), kengyelvaspár. Tiszabercel, 3. sír (VIII. t. 2), kengyelvas. Kótaj (XXIII. t. 1—2), hurkosfűlűek. Tiszadob-Urkom-dűlő (XXIII. t. 4—5), hosszú- és hurkosfűlű. Nyírtura (XXII. t. 1—2, 4—5), két pár hosszúfűlű. Tiszalök-Hajnalos, 3. sír (XXI. t. 11), hurkosfűlűek.

Fegyverek :

17. Vaskardok : Tiszavasvári-Koldusdomb, 1. sír (XVI. t. 2), kétélű. Tiszavasvári-Téglagyár, egyélű. Nyíregyháza-Kertészret, 3. sír, töredékek. Tiszabercel-Vékásdűlő, 3. sír (XVI. t. 3), keresztvas nélküli. Tiszaeszlár-Sinkahegy (XVI. t. 1, 4), egyélű, keresztvassal. Tiszalök-Hajnalos, szórv. 76 cm hosszú és 3 cm széles (1946).

18. Kopjahegyek vasból : Tiszavasvári-Koldusdomb, 1. sír (XV. t. 1), keskeny; 21. sír (XV. t. 2), keskeny. Kótaj, sírból (XV. t. 3), keskeny pengéjű.

19. Íjak : Tiszavasvári-Koldusdomb, 1. sír (XII. t. 50), íjvég keskeny csontlemez borítása; szórvány, csontlemez, félkész állapotban.

20. Vascsákány : Tiszaeszlár-Sinkahegy.

21. Vasnyílhegyek : Tiszavasvári-Koldusdomb, 1. sír háromélű töre-

déke. Nyíregyháza-Hímes, szórvány (XX. t. 11). Kótaj, szórv. (XX. t. 10). Mindegyik száras, háromszárnyú.

22. Páncélok : Tiszavasvári-Koldusdomb, 1. sír (XIII. t. 1—28), törzspáncél vaslapokból, gyűrűszegéllyel ; 6. sír (XVII. t. 3—5), láncszemek. 21. sír (XVIII. t. 15), páncéllap csiholáshoz ; Tiszaeszlár-Kunsírpárt, 5. sír (XXIV. t. 25), összerozsdásodott 2 vaslapocska. Bashalom, 2. sír (XIX. t. 44), páncélpikkely.

Egyéb maradványok :

Tiszavasvári-Koldusdomb, 1. sír (XII. t. 49), füles vaspálcácska ; 3. sír, bir kacsonatok ; 4. sír, bir kacsonatok ; 6. sír faszénmaradványok ; 8. sír vastörmelékek ; 19. sír juh lapockacsontja. Nyíregyháza-Kertgazdaság, sírlelet, bronzlap két nittszeggel. Tiszabercel-Vékásdülő, 1. sír (XVIII. t. 32), füles korong fehér fémből ; állati csont. Tiszaeszlár-Kunsírpárt, mádár csont. Tiszalök-Hajnalos, 4. sír, vasdarab ; 12. sír, vaspálca, árszerű vastöredék, fakorhadékok ; 30. sír (XXVI. t. 16—28), ívesen hajló vasszög, domborodó vaspántok vászonnyomokkal (XXVI. t. 29). Bashalom, 1. sír (XIX. t. 46), csont botfej.

I. KORA-AVARKOR, A KELETI KAPCSOLATOK ÉS A BIZÁNCI BEFOLYÁS KORA (568—679)

Mikor az avar törzsszövetség és a longobárdok 567-ben együttesen megdöntötték a gepidák birodalmát a Dunától keletre eső ország részen, ettől kezdve (568) új államalakulat, az avar birodalom népei foglalták el a Kárpát-medence egész területét. Régészeti leletek és népes temetők sokasága jelzi az avar uralom korát²⁸.

A Felső-Tisza vidéke, így Szabolcs-Szatmár megye területe sem maradt ki az avar megszállásból, illetőleg megtelepülésből (1. kép). Természetszerűleg a tárgyalt régészeti hagyatékuk nemcsak politikai uralmuk idejére terjed ki, hanem megtalálható a dunai bolgárok IX. századi terjeszkedésének korában, sőt benyúlik a magyar honfoglalás (896) utáni X. század első felébe is²⁹.

Szabolcs-Szatmár megye avar megszállásakor joggal gondolhatjuk azt, hogy ennek az országrésznek is éppen úgy gepida volt a bennszülött lakossága, mint a Tiszántúl nagyobb részének. Azonban nem ez a településtörténeti helyzet.

Meglepetéssel láttuk, hogy a debreceni és a nyíregyházi múzeumban nincsen olyan gepida régészeti anyag, amely 456—568 közötti gepida megtelepülésre mutatna a két megye területén. Ami germán jellegű anyag van, az a hun időkre esik. A későbbi korszak egyrészt csak a Tisza mentén Tiszafüred vidékéig, másrészt Bihar megyéig (Derecske-Palocsa, szórvány cserép) van képviselve, de ezektől északra eső tiszántúli részekben nincs meg.

²⁸ Csallány, D.: Archäologische Denkmäler der Awarenzeit in Mitteleuropa. Budapest, 1956. (térképmelléklet).

²⁹ Csallány, D.: A X. századi avar továbbélés problémája: Szabolcs-Szatmári Szemle. Nyíregyháza, 1956. 1—4. sz., 39. 11. — Csallány, D.: Az átokháza-bilisicsi avarkori sírleletek. — Grabfunde aus der Awarenzeit von Átokháza-Bilisics (Auszug). A Móra Ferenc Múzeum Évkönyve. Szeged, 1957. 109. 11.

Ezt a hiányt azzal magyarázhatjuk, hogy talán a régészeti kutatás ezen a hatalmas területen nem volt kielégítő, azért nem került elő egyetlen jellegzetes gepida tárgy sem. Azonban a megye népvándorláskori és avarkori leletanyagának ismeretében megállapítható, hogy itt a gepidák helyét szarmata alaplakosság foglalja el a VII. századba is benyúlóan. Mikor a szarmaták megyénk területén is, mint a hunellenes népközlés tagjai, lerázták a hunok igáját³⁰ (453—456), politikai függetlenségüket visszaállították. Azonban ez a függetlenség nem tartott sokáig (472), mert a gepida királyok védelme alá helyezték magukat. A szarmaták önkéntes csatlakozása csak gepida védelmet, de nem mindenütt gepida népi rárétegződést jelentett a szarmata lakosság és területek tekintetében.

A honfoglaló avar törzsszövetség így megyénkben nem a gepidákra, hanem a szarmata őslakosságra telepedett rá. Ennek pozitív nyomai embertani és településtörténeti szempontból új kutatási lehetőségeket nyújtanak.

Nézzük meg, hogy maga a tárgyalt régészeti emlékegyes és a népi kapcsolatok tekintetében milyen eredményeket ad.

A megye kora-avarkori leleteinek elbírálásánál az időkeretet a datáló értékű érmek, bizonyos jellemző tárgytípusok, egyes temetkezési szokások, bizánci kereskedelmi portékák megjelenése a régészeti hagyományokban, a díszítmények technikai sajátosságai és egyéb közvetlen és közvetett kapcsolatok, mint bizonyítékok, határozzák meg.

Az etnikai kapcsolatok meghatározása már komplikáltabb, mert egyes kutatók szerint még nem történt meg a különböző irányú nézőpontok összeegyeztetése³¹, azaz avar vagy kuturgur-bolgár (hun) népcsoportokhoz való utalása a tiszántúli régészeti emlékegyesnek.

A megyei régészeti anyag országos problémák eldöntésére a sok szórvány, a kevés hiteles lelet és a kis számban képviselt tárgytípus miatt nem teljes értékű. De elegendő támpontot nyújt ahhoz, hogy az itteni anyag ismeretében a népi hovatartozandóság kérdésében is állást foglalhassunk.

Az időrend tekintetében a nyíregyházi (1936) 3. sír leletanyaga Maurikios Tiberios (582—602) konstantinápolyi veretű aransolidusával (VII. t. 1—28, VIII. t. 1, IX. t. 1, XXI. t. 12—13) döntő fontosságú. A tiszavasvári-koldusdombi avar temető 23 sírja (IX. t. 4, 5—6, XI. t. 14—18, XII. t. 1—52, XIII. t., XIV. t. 1—6, XV. t. 1—2, 4, 5, XVI. t. 2, XVIII. t. 1—20, XIX. t. 1—33, 38, XXI. t. 8—10) veendő alapnak. A kora-avarkori keretbe sorolhatjuk még a nyíregyházi (1937) sírleletet (VIII. t. 3—4, X. t. 3), Tiszabercel 3 sírját (VIII. t. 2, XVI. t. 3, XVIII. t. 21—34, XX. t. 1—3), Buj (IX. t. 2, XXVI. t. 40), Tiszadada (IX. t. 3), Tiszaeszlár-Sinkahegy (IX. t. 7—22, XI. t. 1—9, 12—13, XVI. t. 1, 4, XXI. t. 1, 3) leletdarabjait, Bashalom-Csengőspart 3 sírját (XV. t. 6, XIX. t. 34—37, 39—40, 43—46, XX. t. 12), valamint a kótaji (1902) (XV. t. 3, XXIII. t. 1—3) és a nyírturai (XXII. t. 1—6) lovassírok mellékleteit.

³⁰ Csallány, D.: Hamvasztásos és csontvázás hun sírleletek a Felső-Tisza vidékén: A Herman Ottó Múzeum Évkönyve. Miskolc, 1958 (sajtó alatt).

³¹ Ferenczy, E.: A magyar föld népeinek története a honfoglalásig: Stádium Könyvek, 3. Budapest, 1958, 114. 11.

A meg nem állapítható lelőhelyekről származó leletdarabok között is vannak koraiak (IX. t. 23, XXVI. t. 32, 33—39); ide sorozhatjuk Tiszánagyfalu-Telekpart VII. századi jellegű fibuláját, Tiszalök-Kis- és Nagyvajasdomb ezüstlemezes szíjvégeit, övdíszzeit is³².

Számos jellegtelen szórvány-darabunk van még (edények), amelyek önmagukban pontosabb időhatározást nem adnak.

A nyíregyházi (1936) 3. sír Maurikios Tiberios érme átlukasztott és a használattól megkopott (VII. t. 1, IX. t. 1). Látszik rajta, hogy sokáig volt használatban. A nagyszíjvéget (VII. t. 15) sima ezüst- és bronzlemezből készítették, és U-alakú bronz keretlécre forrasztották rá, belsőjét pedig falemezbélés töltötte ki.

Alakban, anyagban, kivitelben azonos nagyszíjvéget találunk a Kiszombor O. jelzésű avar temető 2. sírjában, melyet Phokas bizánci császár (602—610) aransolidusa kísért³³. Ha idesoroljuk a VII. t. 11 alatti arcábrázolásos ezüst szíjvéget (rajta a két szem és a lefelé szélesedő háromszög alakú orr) és az említett kiszombori sír hasonló darabjait³⁴, a rovátkamintás szíjvégek (VII. t. 3, 12, 19) párhuzamát a kiszombori temető 7. sírjából³⁵, akkor megállapíthatjuk a két temető egyidejűségét. A sima ezüst nagyszíjvégek és az arcábrázolásos rosszezüst kisszíjvégek még VI. század végi jellegűek.

A szegvár-sápoldali publikálatlan kora-avar sírleletben, melyet ugyancsak Maurikios Tiberios bizánci császár (582—602) aransolidusának barbán utánzata datál³⁶, ugyancsak találkozunk a sima ezüst övszíjvéggel. Mindhárom éremmel kísért sírleletre jellemző, hogy nyoma sincs még egy olyan egységes stílusú övdíszgarnitúrának, mint amilyenekéi a később jelentkező, közvetlenül bizánci eredetű préselt arany és bronz övdíszsorozatoknál látunk.

A szegvárinál egy nagy- és egy kisszíjvég sima ezüstlemezből, egy-egy függesztőfül és -horog, esetleg három rozetta képviseli a szegényes övveret-sorozatát.

Kiszomborban a sima ezüst nagyszíjvégen kívül arcábrázolásos három ezüst kisszíjvég és apró sima korongdíszek jellemzik az övgarnitúrát.

Nyíregyházán ezüstlemezes sima nagyszíjvég, arcábrázolásos kisszíjvég, kőberakásos ovális rozetták, pajzsalakú kisebb és nagyobb, préselt ezüstveretek aranyozva képezik az övveretsort.

Ugy látszik, hogy a kiszombori és szegvári szegényes övveretgarnitúra még keleti eredetet mutat, a nyíregyházinál a nagy- és kisszíjvég hasonló származású, a garnitúra többi tagja is feltehetően az.

Jellemző a veretek felszerelési módja: a beágyazott kampós bronzlécek segítségével, mely megelőzi itt a szegezéses eljárási módot.

³² Budapest, MNM. — Ld. Csallány, D.: Arch. Denkm., 1956, 207. l.

³³ Csallány D.: Kora-avarkori sírleletek: Folia Arch. I—II. (1939). 11., III. t. 4, 1.

³⁴ I. m., IV. t. 18—21, Deszk G. 8. sír.: ugyanott, IV. t. 5—7.

³⁵ I. m., 127. l., 4. kép 2—4.

³⁶ Szentes, Múzeum. Ásatási tudósítása: Mérey-Kádár E.: Avar lovassír a Kórógy partján: Viharsarok, 1952. aug. 12. — Huszár, L.: Das Münzmaterial in den Funden der Völkerwanderungszeit im Mittleren Donaubecken: Acta Arch. Hung. V. (1954), 96. l., XXV. t. 416. — Arch. Ért., 1954, 77. 11. — Arch. Denkmäler, 1956. 193. l., 870a. sz.

A nyíregyházi kőberakásos ovális övvereteket és a címerpajzs alakú díszeket a rokon madarasi példányokkal hasonlíthatjuk össze³⁷.

A háromkaréjú dísz préselt ezüstlemez (VII. t. 13—14) Tiszavasváriban is előfordul mint lószerszámdísz, mind hármass-, mind pedig négyeskaréjú alakban (XII. t. 23—24).

A hosszúfülű, tagolt nyakú kengyelvas (VIII. t. 1) főként a Duna—Tisza közti és az ehhez kapcsolódó avarkori emlékcsoport kísérője³⁸, azonban megyénk területén nem hamvasztásos vagy szimbolikus lótemetés kapcsán jelenik meg, hanem lovassírban. Tiszavasváriban részleges lócsontváz mellett³⁹. A kengyelvas kerekített felhágó része korai formára utal. Ugyanez látszik a másik nyíregyházi kengyelpárnán is (VIII. t. 3—4).

A nyíregyházi edény (X. t. 2) kézzel formált, derékban öblösödő, kissé tölcseres szájú. Jellegzetes korai alak, mely a nyíregyházi múzeumban gazdagon képviselt (X. t. 1, 3, 4, 6, 8, XI. t. 8, XX. t. 1, 3, 6, 12 stb.). Alakjuk az ezüsből készült kora-avarkori edények utánzása⁴⁰. Azt hiszem, hogy még a szájperem és nyaktő pontozott díszítését is (X. t. 2) az ezüst-edények erősítő, pontozott szegélyszalagjáról vették át⁴¹. A nyíregyházi egyszerű, préselt ezüst övveretek (VII. t.) díszes kivitelű, fejedelmi párhuzamaikat a bócsai övdíszek körében találjuk meg⁴². S ha még figyelembe vesszük a bócsa-kecel-kiskőrösi csoport összefüggéseit Malaja Perescsepinnával⁴³ és ennek kapcsolatát a hosszúfülű kengyelvasakon át Nyíregyházával (XXII. t. 1—2, 4—5), láthatjuk, hogy a nyíregyházi és nyírturai lovassírleletek a Dnyeper és a Don közötti kuturgur-bolgárok (hunok) egyik csoportjának áttevődése a Felső-Tisza vidékére. Az avar környezet hatására felveszik a lovastemetkezés szokását, és megtartják hosszúfülű kengyelvasukat.

Ha azt az irányzatot fogadjuk el, amely a tiszántúli hurkosfülű kengyelvással bíró fülkesíros lovastemetkezésekben látja a kuturgur-bolgár (hun) népi hagyatékot, akkor a nyíregyházi és nyírturai hosszúfülű kengyelvasak lovasnépét olyan avar csoportnak kellene tekintenünk, amely a leigázott és az avarokkal ide bejött kuturgurok ritushatása alá került. Ez nem helytálló felfogás, mert éppen a hosszúfülű kengyelvasak azok, amelyek Perescsepinnán, Preslavban, Castel Trosinon, Linzben bolgár környezetben vagy ezek hatására jelennek meg, tehát nem avarok. Ha a honfoglaló magyarok (onogur-bolgárok) kengyelének füljellegét is figyelembe

³⁷ *Fettich N.*: Az avarkori műipar Magyarországon: Arch. Hung. I. (1926), III. t. 8, 10.

³⁸ *Csallány D.*: A bacsújfalusi avarkori hamvasztásos lelet. Adatok a kuturgur-bolgárok (hunok) temetési szokásához és régészeti hagyatékához: Arch. Ért., 1953, 133. 11. — *Kovrig I.*: Adatok az avar megszállás kérdéséhez: Arch. Ért. 1955, 30. 11.

³⁹ *Csallány D.*: A X. századi avar továbbélés problémája: Szabolcs-Szatmári Szemle, 1956, 43. l., 4. kép.

⁴⁰ *Csallány D.*: Kora-avarkori edények Magyarországon: Dolgozatok, XVI. (1940), 118. 11., XIII—XX. t.

⁴¹ I. m. XXV. t. 4 (Kiskőrös-vágóhídi ezüstkorsó). — *László Gy.*: Études archéologiques sur l'histoire de la société des Avars: Arch. Hung., XXXIV. (1955), XI. t. A bócsai és keceli kardvereteken is megjeljük ezt a díszítési módot: ugyanitt, XLIII. t. 1, XLIV. t. 1—2, 5—6, LI. t. 1—13.

⁴² *László*: i. m. XXXV. t., XLVII. t.

⁴³ *László*: i. m. 279. 11.

vesszük, akkor ezek nem is az avar hurkosfüllel, hanem a bolgár jellegű hosszú és rövidebb kengyelvasfüllel mutatnak rokonságot.

A nyíregyházi sírleletek csontvázai lábbal D-nek, fejfelé É-nak feküdtek, mint például Csengelén, Csókán, Szőregen és Adorjában. Lehet, hogy ez az irányítási mód szarmata hatásra megy vissza, mert az avar fülkesíros csoportnál található legkorábbi temetési mód a lábbal Ny-, DNy-nak, fejfelé K-, ÉK-nek való fektetés, s ez csak később, a VII. század első felében, fordul lábbal D-nek, majd végül a VII. század második felében K-i fektetési irányt vesz fel (Szeged-Makkoserdő). Nyilvánvaló, hogy itt a bennszülött lakosság ritushatását észlelhetjük.

A nyíregyházi sírleleteket tehát avar környezetben élő, a lovastemetkezés szokását felvett, elavarosodó kuturgur-bolgár (hun) népcsoport VII. század eleji hagyatékának tartom.

A tiszaezlár-sinkahegyi leletek (IX. t. 7—22, XI. t. 1—9, 12—13, XXI. t. 1, 3) egy feldúlt, meg nem figyelt kora-avar temető sírmellékleteinek maradványai. Az egyes darabok közötti összefüggés nem minden esetben állapítható meg. Összetartoznak a IX. t. 14—15, 1719 sz. alatti övveretsorozat azonos stílusú préselt díszítményei. Egy szíjvég és két különböző méretű övveret tartozik ide. Érdekes és szokatlan a bronzlemez keretes kiképzése, benne az aranylemezbetéttel (IX. t. 14), melyen kettős ívű minta sorozata látszik⁴⁴.

A IX. t. 18 alatti címerpajzs alakú övvereten egy ajakszerű motívum is kivehető. Rozetta-mintás címerpajzs alakú aranylemezbetétet Hódmezővásárhely-Batida 10. sírjából ismerünk⁴⁵. A betétet egy préselt ezüst, áttört, téglalap alakú övvereten helyezték el, alátétnek vaslemezt használtak. Az övdíszgarnitúrához egy sima ezüstlemezes nagyszíjvég is tartozott, olyan, mint a IX. t. 7 alatti. A batidai sírleletet a VII. század utolsó harmadára helyezhetjük, a tiszaezlár-sinkahegyi övveretgarnitúra részletek ezt kevés idővel megelőzik. Sem az edények, sem a préselt aranyrozetta (IX. t. 16), vagy a lapos orsókorong (IX. t. 21), bronzcsat (IX. t. 22), keresztvasas, rombikus tuskéjú, egyélű vaskard (XVI. t. 4) pontosabb datálást nem nyújt, de inkább a VII. század második felének szokásos formáit tükrözi vissza.

A préselt, kettősívű mintás aranylemezbetét préselő mintáját a Knin melletti Biskupijából ismerjük, ahol a nagyszíjvég préselőmintája hosszúság téglalap alakú, valószínűleg betét számára készítették rajta préselt lemezeket. A biskupijai darabok⁴⁶ lovasnéphez tartoztak, valószínűleg a dalmáciai kuturgur-bolgárok hagyatéka, idejüket a VII. század második felére tehetjük.

A tiszaezlár-sinkahegyi övveret-garnitúra motívuma öntött alakban is tovább el a griffes-indás bronzöntvényekkel jellemzett emlékcsoportban. Például a kecel-határdűlői temető 64. és 25. sírjában⁴⁷.

⁴⁴ Rekonstrukciója az Arch. Ért. 1914, 173. lap, II. képen hibás, mert rajta egy övveretet és egy szíjvéget vontak össze.

⁴⁵ *Bálint Alajos*: Avar sírok Batidán: Dolg., 1937, 93, X. tábla.

⁴⁶ *Karaman, L.*: Iz kolijevke hrvatske proslosti. Zágráb, 1930. 135—137., 147. kép. — *Csallány D.*: A kunszentmártoni avarkori ötvössír. Szentés, 1933. 33. 11., VIII. t. 1, 2—5.

⁴⁷ *Cs. Sós A.*: A keceli avarkori temetők: Régészeti Füzetek, II. 3. 1958, XI. t. 2—4 (ólomból öntött garnitúra, a darabokon látszik, hogy préselt előzmények átvétele); 4. kép 3 (szíjvég).

A tiszaveszlári préselt aranyrozetta (IX. t. 16) öntött folytatását is megtaláljuk Kecel-Körtefahegyen a 9. sír öntött bronz rozettáiban⁴⁸.

Ezek a hivatkozott keceli öntött darabok a 720 körüli éveket mutatják.

A kora-avarkori temetők közül a tiszavasvári-koldusdombi az egyetlen, amelynek megfigyelt adatait jól hasznosítani lehet.

A csontvázak irányítási módja : a lábbal Ny, DNy felé, fejjel K, ÉK felé való fektetés. A Felső-Tisza vidékén ez az első avar temető, melynek halottait a fülkesíros avar temetkezési móddal, tehát a Körös—Maros vidék temetési ritusával⁴⁹ temették el, de fülkesírok nélkül. Hogy mi ennek az oka, biztosan nem tudjuk. Koldusdomb nem homokos, tehát sírbeomlástól való féléssel nem indokolható. Mivel a Köröstől északra eső vidékekre sem a fülkesír, sem a lábbal DNy-nak való irányítási mód nem jellemző, így nem a vezér avartörzs (a fülkesírosok) szabolcsi megtelepedésére kell gondolnunk, hanem vagy egy avarosodó, avar hatás alatt álló segédnépre, vegyes lakosságra vagy kisebb avar szórványra. A sírok egy alacsony halom egész terjedelmében találhatóak voltak (2. kép). Mélységük nem haladja meg más tiszántúli avar temetők szokásos sírmélységét. Férfiak, nők, gyermekek vegyesen vannak eltemetve, nem szerint nincs tagozódás.

A temetőben ló- és birkamaradványok szép számmal fordulnak elő : az 1, 2, 3, 4, 8, 12, 17, 18, 19, 21 és 23 sírban. De nem teljes csontvázakat találunk, hanem a halotti tor maradványait, lófejet, lábszárakat a patával együtt, még abban az esetben is, ha ezzel zabla, lószerszám, kengyelvasak is vannak. A 8. és 21. sírban két lókoponya is volt. Ezek nomadizáló népre jellemző csontmellékletek.

A tiszavasvári leletanyag (IX. t. 4, 5—6, XI. t. 14—18, XII. t. 1—52, XIII. t. 1—28, XIV. t. 1—6, XV. t. 1—2, 4—5, XVI. t. 2, XVII. t. 1—64, XVIII. t. 1—20, XIX. t. 1—33, 38, XXI. t. 8—10) a VII. század első felének jellemző avar hagyatéka.

Először is a préselt ezüst és arany gömbcsüngőjű fülbevalókat kell kihangsúlyoznunk, amelyek mind a női, mind a férfi csontvázaknál jelen vannak. A tiszavasvári 18. női sírban préselt arany (IX. t. 5—6, XXI. t. 9—10), az 5., 19. (XIV. t. 1—2) és 23. sírban (XVII. t. 63—64) pedig préselt gömbcsüngővel, ezüstből. Mindkettő párhuzamosan fut, de az ezüst inkább a korábbi sírokra jellemző. Elég, ha az említett, érmekkel datált kiszombori és deszki példányokra, mint alapformákra hivatkozom⁵⁰

Ezek férfi fülbevalók, melyek egyeznek a női fülbevaló formákkal is. A férfiak gömbcsüngős fülbevalója általában kisebb méretű, esetleg tömör. Ilyen a tiszavasvári 1. sír aranyfülbevalója is (IX. t. 4, XXI. t. 8), amelynek sajátossága, hogy a fülkarika nem oldalt, hanem felül nyitott. Hasonló technikai kivitelű példányt a bócsai fejedelmi sírleletben látunk⁵¹. A hivatkozott szegvári sírleletnél a férfi tömör, de kis formátumú, gúla alakú aranyfülbevalót viselt, olyan rendszerűt, mint a buji (XIX. t. 2) és a Deszk D. 170. sír női aranyfülbevalója⁵². A XXVI. t. 32 alatti tömör

⁴⁸ Ugyanott, I. t. 8a—f.

⁴⁹ Csallány, D.: Folia Arch., 1939, 132.

⁵⁰ Folia Arch., 1939. 147., 11., 135. l., III. t. 2. 136. l., IV. t. 1—2.

⁵¹ Arch. Hung., XXXIV. (1955), XXXV. t. 21.

⁵² Arch. Ért., 1943. XXVII. t. 2.

ezüst csüngőrész szintén férfisír tartozéka lehetett. A tiszadadai a szokásos női fülbevalóformát mutatja (IX. t. 3). Figyelmet érdemel a tiszavasvári-koldusdombi 23. sír préselt ezüst gömbcsüngőjű fülbevalója (XVII. t. 63—64), melyet én kiinduló alapnak tekintek a későbbi gyöngycsüngős fülbevalók típusához. Itt a gömböcsöket nem külön-külön préselték, majd forrasztották egymáshoz, hanem az egész csüngőrészt két préselt lapból állították össze, mely összeforrasztva és a fülkarikára fűzve részben a karikán belül, nagyobb részben pedig a karikán alul, mozgathatóan függött. Hasonló eljárással készült a gátéri 11. sír préselőmintái között levő préselt, félig kész lemezes fülbevaló⁵³. A bashalmi 2. sír préselt ezüst fülbevalója (XIX. t. 39—40) a tárgyalts csoporthoz kapcsolódik; a tiszaberceli 1. sír példánya pedig (XVIII. t. 31) egyszerű ezüst fülkarika. A tiszavasvári 10. sír ezüst fülkarikája granulált díszű (XVII. t. 52). A gömbcsüngős fülbevalókhoz az összetévesztésig hasonlóak a préselt ezüst gyöngyök, egyik felükön az átlukasztott ponton barázdált gallérral ellátva; másik felükön hasonló fűzőnyílással, de gallér nélkül. Ilyenek: Tiszavasvári 6. sír (XVII. t. 6—7), 18. sír (XVII. t. 39—40), valamint Tiszabercel-Vékásdülő 2. sír (XVIII. t. 24—28). Nem kétséges, hogy a két temető préselt ezüst gyöngyei a barázdált gallérral, mind technikai kivitelben, mind anyagban és korban megegyeznek. Azért fontos ennek megállapítása, mert Tiszabercel-Vékásdülő 1—5. sírjában nemcsak az avar jellegű darabokat találjuk, hanem a szarmata továbbélés nyomait is. Éspedig a 2. sír csontváza, mely lábbal D-nek fekszik, szürke színű, korongolt, kifolyócsöves edénnyel (XX. t. 2) van ellátva és szürke agyagorsógombbal (XVIII. t. 22), agyaggyönggyel (XVIII. t. 23, 21), melyek VII. századiak ugyan, de nem avar jellegűek. Az 1. sír csontváza szarmata ritus szerint, lábbal É-nak fekszik, a fehér fémből öntött, alul füles korong (XVIII. t. 32) is ezt a csoportot jellemzi. A 3. sír karneolgyöngye (XVIII. t. 30) szarmata örökség. Ha még hozzávesszük a nyíregyházi múzeumban levő, tiszabercel-vékás-dülői szarmata sírleleteket, melyeket megfigyelés hiányában a tárgyalts öt sírhoz kötni nem lehet, feltétlenül számolnunk kell azzal, hogy a szarmata lakosság VII. századi hagyatékával van itt dolgunk, mely avar és szarmata tárgyi formákat együtt őrzött meg. Hasonló jelenséget látunk az ókeresztúri (szerbkeresztúri) sírleletben⁵⁴ és a szeged-kundombi avar temetőben is⁵⁵. Előbbinél Herakleios (610—641) aranyérme volt.

A tiszaberceli avarkori sírleletek szarmata vonásait figyelembe kell vennünk akkor, mikor a megye területén a hunkorszak utáni szarmata továbbélés nyomait és a gepida emlékanyag teljes hiányát tapasztaljuk. Ezen a vegyes lakosságú vidéken avar, kuturgur és szarmata lakosság VII. századi együttélésének bizonyítékai láthatók.

A gyöngyök közt megjelenik egy üvegpasztából készült, gömbölyített forma, színes dudorokkal és vonalsávos betétekkel. Ez délről jövő, nemzetközi kereskedelem által elterjesztett fajta, mely az ország határain túl is, más népek hagyatékában éppen úgy kimutatható és a VII. századra jellemző. Adatok vannak arra, hogy kiindulásuk Velencére vezethető

⁵³ Arch. Hung. I. (1926), VI. t. 23.

⁵⁴ Párducz M.: A Nagy Magyar Alföld római kori leletei: Dolg. 1931, 16. — Csallány, D.: Arch. Denkm., 1956, 174. l. 731. sz.

⁵⁵ Publikálatlan, a szegedi Múzeumban.

vissza. Ilyen típusokat képviselnek nálunk Tiszavasvári-Koldusdomb 1. sír (XII. t. 25—27), 18. sír (XVII. t. 44), 23. sír (XVII. t. 54—59) és 19. sír (XIX. t. 11—13, 22—27). A többi gyöngy színben, mind anyagban és alakban igen változó, többnyire apró üvegpaszta. Ki kell emelnünk egy barnás színű üvegpaszta-gyöngyöt a koldusdombi 8. sírből (XVII. t. 34), mely alakjában egyezik a dinnyemag formájú típusokkal, de benne keresztalakú fehér sávbetét, felső végén vízszintes irányú fűzőnyílás látszik.

A korai avar sírok mellékletei az agyag orsókorongok, melyek számarányban a VII. században jelentkeznek túlsúlyban, de előfordulásuk nem kizárólagos. A női sírok mellékletei (Buj, 1. sír, XXVI. t. 40 ; Tiszaeszlár-Sinkahegy, IX. t. 21 ; Tiszavasvári-Koldusdomb 6. sír, XVII. t. 1 ; Bashalom 2. sír, XIX. t. 45). Úgy látszik, hogy a kettős csonkakúp alakú orsógombok (Tiszabercel XVIII. t. 22, 29) a bennszülött lakosság hagyatéka-ként élnek tovább. Az avar lakosság a korongos formát hozhatta magával⁵⁶.

Szokatlan kivitelű csontfésű-töredéket ismerhetünk meg Tiszavasvári-Koldusdomb 5. sírjából (XVII. t. 31). A letört két sor fogat erősítő borda rögzíti, mely mai állapotában olyan, mint egy pálcá kerek keresztmetszettel. A bordákat nem faragták laposra, mint a gepidák hagyatékában előforduló példányokon, hanem mindkét oldalon meghagyták félkör átmetszetű alakját. Maga a fésű, téglalap formájával, elűt a korai avar varkocsfésű példányoktól, amelyek többnyire hosszú ékalakot mutatnak kevés foggal a kiszélesedő végén⁵⁷ és inkább a bennszülöttek vonalán maradhatott meg és kerülhetett a sírba. Az avarkorban ritkán találkozunk fésűmellékletekkel, annál gyakoribbak az előző idők gepida sírjainál.

Csont botfej került elő a Bashalom-Csengőspart 1. sírjából. Az előkerülés pontjáról nem találunk közelebbi adatot (XIX. t. 46). Az irodalomban rokon darabokat részben botfejnek, részben ostornyélvégződésnek tartják⁵⁸. Felfelé szűkülő fúrata 1,9—1,3 cm átmérőjű, végén a fája vasékkal rögzített, a nyaknál keresztben nyílást látunk, mely a Szeged-Kundomb 116. sírban rögzítős szegeccsel volt beütve. A jánoshídai 115. sírban a felső rész díszítése elmosódott, bizonyára a használattól. A sírban, a bal vagy jobb oldalon elfoglalt helyzetük is azt mutatja, hogy támasztéknak használták és nem korbácsnyélnek. A pásztorok ostor nyelei végükön arányosan vastagodnak, de nem bunkósodnak ki hirtelen, mivel ez lerövidítené a nyelet és akadályozná a cserdítést.

Érdekes, hogy a kora-avarkori, karikás végű, csuklós zabláék egyik szára asszimmetrikusan hosszabb (Tiszavasvári-Koldusdomb 1, 21, 18, szórv. (XIV. t. 1, 4, XV. t. 4, 5 ; Nyírtura XXII. t. 3, 6 ; Kótaj XXIII. t. 3 ; Bashalom 2. sír XV. t. 6). A száruk aránytalansága hangsúlyozódik ki a csengelei csikózablán is⁵⁹.

A zabla, a kengyelvással és lószerszámveretekkel együtt a ló felszereléséhez tartozik. A ló többnyire a férfisír kísérője. A megfigyelhető szabolcsi lovassírok esetében a zabla részleges lócsontváz, sőt csak lófej kísé-

⁵⁶ Arch. Ért. 1940, 160—, XXVII. t. 6.

⁵⁷ Csallány D.: Az avarok varkocsfésűje: A Szegedi Városi Múzeum Kiadványai, II. 4 (1943), 3—5. — Török Gy.: A kiszombori germán temető helye népvándorláskori emlékeink között. Dolg. 1936, 101.

⁵⁸ Erdélyi I.: A jánoshídai avarkori temető: Régészeti Füzetek, II. 1, 1958. 65—, XIII. t. 6, XXVI. t. 1, XXVIII. t. 7, XXXI. t. 12, XXXIII. t. 2.

⁵⁹ Folia Arch. I—II. (1939), 146., VIII. t. 3.

retében is megtalálható a ló szájában. A kora-avarkorban a Tiszántúlon mind a részleges, mind a teljes lócsontváz egyaránt gyakori, még egy siron belül is előfordul együttesen. Ez a temetkezési mód avar sajátosság, mert a Duna—Tisza közén a zablát, kengyelvasat, lószerszámdíszeket, kopjahegyet stb. nem a csontváz mellett találjuk a sírban, hanem attól távolabb, külön gödörben⁶⁰. Ez a ritus szimbolikus lótemetésre, lóáldozatra mutat⁶¹.

A szabolcsi sírokban kétféle kengyelvas fordul elő: a hurkosfülű és a hosszúfülű, tagolt nyakkal. A tiszavasvári-koldusdombi 1. sírban együttesen van meg mindkét típus lócsontokkal egyetemben (XIV. t. 2—3). A 21. sírban már mindkét példány hurkosfülű (XIV. t. 5—6). Ugyanígy Kótajon is (XXIII. t. 1—2), azonban itt méretbeli különbségek vannak. A felhágó rész kör alakra hajlított szára jellemzi a korai időket. A hurkosfülű kengyelvas a Közép-Volga vidékéről származott át hozzánk a Tiszántúrra, az avar honfoglalás (568) kapcsán. Így ez a típus avar jellegű és finnugor környezetből szakadt ki⁶².

A másik kengyelfajta, a hosszúfülű, melyet a nyíregyházi 3. sírban (VIII. t. 1), a másik nyíregyházi sírleletben (VIII. t. 3—4), Nyirturán (XXII. t. 1—2, 4—5) képviselve találunk és még a tiszavasvári-koldusdombi 1. sírban (egyik példány) is megvan, amely főként a duna—tiszaközi kuturgur-bolgár (hunok) hamvasztásos vagy szimbolikus lótemetkezésére jellemző⁶³, nem jellemző a Körös—Maros-vidék kora-avar fülkesírajaira, a szabolcsi részekén ez a kengyelvas használat tehát kuturgur-bolgár (hun) népesség betelepülésére mutat. Ami avar ritusú ezzel kapcsolatban, az a lónak (felszerelve vagy anélkül) az emberrel való együttes eltemetése.

L. Kovrig említi Dél-Szibéria, Észak-Mongólia, különösen az Altaj-vidékkel kapcsolatos VI—VIII. századi lelőhelyeket (Taseba, Kapcsala—Csatasz, Kuraj, Észak-Mongólia, a Tola folyó melléke, Kazahsztan, a Csú folyó völgye), részben ugyancsak jelképes lovassírokkal, amelyekben a hosszúfülű kengyelvasakat találjuk⁶⁴.

Ha a hosszúfülű kengyelvasak elterjedési pontjait tekintjük, Észak-Mongóliától kezdve Dél-Oroszországon át (Dnyeper melléke, Perescsepina és részben Szaraj), Magyarországon a Duna—Tisza közére, a Dráva—Száva vidékére, a Dunántúl egyes vidékeire, úgy megkapjuk annak a mongolos habitusú népcsoportnak a vándorútját és letelepedési területeit, amelyet én kuturgur-bolgnárnak (hunnak) tekintek, és amelynek hosszúfülű, bolgnár jellegét és hovátartozandóságát a régi Preszláv területéről ismert dunai bolgnár kengyelvas is megerősíti⁶⁵.

⁶⁰ I. m. 121—, 132—, 8. kép 2.

⁶¹ Csallány D.: A bácsújfalusi avarkori hamvasztásos lelet. Adatok a kuturgur-bolgnárnak (hunok) temetési szokásához és régészeti hagyatékához: Arch. Ért., 1953, 133—.

⁶² Pósta B.: Régészeti tanulmányok az Oroszféldön, II. Budapest—Leipzig 1905, 325 — Makszimovi sírmező az Oka és Káma folyók völgyében; Murom város területén; a perm kormányzóság területén; a régi Szarajban és a minusinszki kerületben a Taseba folyó mentén hosszúfülű kengyelvas társaságában. Szabolcs-Szatmári Szemle, 1956, 43—.

⁶³ Arch. Ért. 1953. 133—. — L. Kovrig I.: Adatok az avar megszállás kérdéséhez. Arch. Ért. 1955. 30. kk.

⁶⁴ L. Kovrig I.: Arch. Ért., 1955, 40—41.

⁶⁵ I. m. 41. — Szabolcs-Szatmári Szemle, 1956. 39. kk.

Így az avarság két nagy népi komplexumra tagolható. A finnugor környezetből a Közép-Volga—Perm-vidékről kiszakadt és hurkosfűlű kengyelvasat használó avarokra („ál-avarokra”) és az Észak-Mongóliából elindult mongolos jellegű bolgárookra (hunokra), akik hosszúfűlű kengyelvasat hoztak magukkal. Az előbbiek magyarországi súlypontja a Körös—Maros vidékén van, utóbbiaké pedig a Duna—Tisza közén. Perescsepina (poltavai korm.) nem avar hanem kuturgur-bolgár (hun) régészeti lelőhely.

A Szabolcs megyei lószerszámveretek nagyobb része nem hiteles feltárásból ered. Rendeltetésük tehát egyes esetekben kétes.

A nyíregyházi 3. sírból származó, háromkaréjú, préselt ezüstveretet (VII. t. 13—14) az analógiák alapján a lószerszámdíszekhez kell sorolnunk. Ugyanígy a tiszavasvári koldusdombi 2. sír hármaskaréjú, rojtos végű pofadísz is (XII t. 29). Két rétegből áll: bronz- és aranylemezből, ezeket egyszerre préselték. A tiszavasvári 1. sírből nagyszámú rozetta maradt meg (XII. t. 1—22, 28), mind kétségtelenül lószerszámveretek. Anyaguk préselt bronzlemez, aranyozva. Kiegészíti a veretsort egy három (XII. t. 24) és egy négykaréjú (XII. t. 23) préselt dísz; az előbit bronz- és aranylemezből, utóbbit bronzlemezből verték.

Egyedül a tiszavasvári 21. sírban volt egy négykaréjú, esetleg rojtos végű ezüst préselt lószerszámdísz a maga helyén, a ló koponyájának bal oldalán, azonban ez is teljesen széthullott állapotban maradt meg.

A rozettás sorozat összevethető a főnlaki préselőmintakészlet hasonló stílusú darabjaival⁶⁶.

A szabolcsi avarság fegyverzetéből csak kevés anyagot ismerünk. Az íjuk csak egy töredék darabban (a karvég csontmerevítője) maradt meg a tiszavasvári 1. sírban (XII. t. 50). A keskeny forma kora-avarkori jellegzetesség, mely általánosságban datáló értékű⁶⁷.

Ugyanebben a koldusdombi sírban háromszárnyú vasnyílhegy is volt, de széthullott. Hasonló típusokat ismerünk Nyíregyháza—Himesről (XX. t. 11) és Kótajról (XX. t. 10). Mind a korai, mind a késői avar időben használatosak.

A lovassírok jellegzetességei nálunk a keskeny pengéjű kopják, amelyek vasból készültek kovácsolással. A penge szimmetriatengelyén enyhe gerinc húzódik, a köpüs végén rovátkolt szalaggyűrű van, mint a Duna—Tisza közének és a Dunántúl egyes lelőhelyeinek rovátkolt kopjáján⁶⁸. Mindössze Tiszavasvári-Koldusdomb 1. sírjából (XV. t. 1) és 21. sírjából (XV. t. 2) ismerjük, ahol a kopja a bal felsőkar felett feküdt. Ezek alapján lehetett a kótaji példányt is (XV. t. 3) csoportunkhoz sorozni. A keskeny pengéjű kopjahegy a Maros—Körös vidéki fülkesíros avar csoportra nem jellemző. De összekapcsolódik a kuturgur-bolgárok szimbolikus lótemetésénél használt kopjákkal. Ezek alakját tartotta meg ugyan, de a rovátkolt szalagdíszítés nélkül.

A kardok időrendi tagozódást mutatnak. A Tiszavasvári-Koldusdomb 1. sír kardja (XVI. t. 2) kétélű, egyenes, keresztvas nélküli, korai példány. Egyélű, keskeny pengéjű, keresztvas nélküli változata ennek a Tiszabercel-

⁶⁶ Fettich N.: Az avarkori műipar Magyarországon, Arch. Hung. I. 1926, V. t. 26—31.

⁶⁷ Folia Arch. I—II. 1939, 125. kk.

⁶⁸ L. Kovrig: Arch. Ért. 1955, X. 4—6.

Vékásdűlő 3. sír kardja (XVI. t. 3), mely időben párhuzamot mutat. A VII. század második felét képviseli a tiszavasvári-téglagyári egyik sírból származó vaskard. Egyélű, egyenes keresztvassal bíró példány, amely a tiszavasvári ált. iskola szertárában konzerválás hiányában elpusztult. Utóbbival azonos idejű a tiszaezlári-sinkahegyi egyélű, keresztvassal bíró egyenes vaskard (XVI. t. 4)⁶⁹.

A védőfegyverek közül a páncélok is képviselve vannak. Azonban amíg a tiszavasvári-koldusdombi 1. sírból a maga nemében egyedülálló törzspáncél került elő mintegy 9,15 kg összsúlyban (körülbelül 3000 töredékben), addig a Tiszavasvári-Koldusdomb 21. sírből ismert vaslapocskát (XVIII. t. 15) már másodlagos rendeltetéssel tűzcsiholáshoz használták fel. A 6. sír női láncszemecskéi gyűrűpáncél kiszakított részei (XVII. t. 3—4), amelyek mint relikviák kerültek a halott nő mellé. Érdekes alakot mutat egy páncéllap (pikkely) a bashalmi 2. sírből; ez is női sír melléklete, másodlagos felhasználással.

A Tiszavasvári-Koldusdomb 1. sírjának vaspáncélját magas termetű férfi hordta. Annak ellenére, hogy az anyag rendkívüli módon összeronc-szolódott az úthengerlőgéptől, mégis sikerült hosszadalmas munkával annyi páncéllapocskát összeállítani, amennyiből a fontosabb alaptípusokat megállapíthatjuk (5—6. kép).

Mivel a magyarországi népvándorláskori páncélokkal külön munkában kívánok foglalkozni, itt csak a legszükségesebb mértékben érintem a tiszavasvári páncél rendszerét és fő típusait.

A páncél törzspáncél volt. A nyak alját, a vállat, a mell jobb és bal oldalát fedte sorokba fűzött lapocskákkal. Börmellényre, bőrfűzőkkel voltak a lapocskák egymáshoz és az alaphoz is felvarrva. A középső, függőleges vonalban elől kötötték egymáshoz a két oldal páncélsorait. A hátpáncél lemezsorai nagyobb méretűek. A páncélzat alján gyűrűpáncél szegély vonult végig, amelyből kevés maradt meg. A mellpáncél jobb- (5. kép 1—3) és baloldali (6. kép 1—3) típusai 13, 11 és 8 fűzőlyukkal vannak ellátva. Az alig észrevehetően domborodó lapocskák egyik szélé ivesen bemélyül. A lapok ezzel az éllel irányulnak a külső szélék felé, vagyis az egymás szélét fedő, összefűzött vaslapocskák sora a középvonal felé fokozatosan lépcsőszerűen emelkedik.

A vállakat fedő lapocskák (5. kép 5—5a) ivesen meggörbülnek, 11 fűzőnyílásuk van.

A hát borító páncéllapjai (5. kép 4) nagyobb méretűek, 10 lyukkal vannak ellátva, mindkét végük lerögzített. A fakoporsó korhadékja egész sorokat borított el külső lapjukon, és így hitelesen tisztázható volt ennek a típusnak a rendeltetése.

Törzspáncélt Magyarország avar sírleletei közül csak Kunszentmártonból ismerünk⁷⁰. De egész táblasorokat, összerozsdásodott, különböző típusú lapokat, sorozatokat, egyes példányokat, páncélgyűrűket számos sírleletből ismerhetünk meg.

A tiszavasvári avar páncélnak meglepő analógiáját szolgáltatja egy kercsi sírlelet, amelyben két törzspáncél nagyszámú töredéke maradt meg (7. kép). Az egyes lapocskák elhelyezését a katakombasír páncél-

⁶⁹ Folia Arch. I—II. 1939, 125. kk.

⁷⁰ Csallány D.: A kunszentmártoni avarkori ötvössír, Szentes, 1933.

lapjainál nem minden esetben állapíthatták meg. A tiszavasvári törzspáncél most ehhez megadja a lehetőséget⁷¹.

A tiszavasvári (5—6. kép) és a kercsi (7. kép) páncéllemez formái annyira összevágtnak, hogy jól megfigyelhető, miszerint mindkét páncél azonos alakja, rendszere, lyukelosztása ugyanannak a műhelynek készítményére vall. Mivel nemcsak a páncél lapjai mondhatók azonosaknak, hanem a kercsi sír (két csontvázsal) egyéb leletdarabjai is a VII. század első évtizedeinek jellemző avar anyagát mutatják, azért a kercsi sírlelettel, mint az avarság hagyatékával kell számolnunk.

Mellékletei a következők: 1. Préselt arany kisszíjvég, szalagfonatos mintával, az övről. — 2. Préselt rozetta az övről. — 3. Kicsiny arany félhold, valószínűleg övlyukvédő. — 4—5. Két aranyemez, valószínűleg nagyszíjvég maradványai. — 6. Arany szegecske. — 7—8. Két agyagedény. — 9. Arany szövetrészlet. — 10. Apró ezüst töredékek. — 11—14. Négy darab gyöngyszem. — 15. Leo császár bronz érme (457—473). — 16. Csonttárgyak töredékei. — 17. Üvegtárgyak töredékei. — 18—19. Két vastőr. — 20—39. Mintegy húsz darab háromélű vasnyílhegy, két sorozathoz tartozó. — 40—41. Két egyenes vaskard, melyeknek egyikén a bőrrel áthúzott fahüvely maradványai is megvoltak. — 42. Kerek bronztükör. — 43. Háromlábú bronz kandeláber talpa. — 44. Különféle bronztöredékek. — 45—46. Két vassisak, az egyik ázsiai típusú, fűzött bordákkal, kupola formájú, vele arcvédőlap, illetőleg nyaktakaró háló. — 47. Vas kopjahegy. — 48—49. Két törzspáncél nagyszámú töredékes maradványa, amelyből csak a rajzolt páncéllap típusait és a sisakokat ismerjük⁷².

A kercsi páncélmaradvány magyarországi összefüggése és jelentősége miatt megérdemelné, hogy a teljes sírleletanyagot megismerhessük.

Leo császár bronzérme korai datálást ad, a kercsi hivatkozott leletanyag a VII. század első évtizedeire határozható meg a magyarországi korai emlékanyaggal való összefüggései miatt.

Mivel a magyarországi avar emlékanyagban nincs sisak vagy sisakarcvédő, ezért a szeged-öthalmi és a bácsújfalusi VII. századi sisakarcvédő alapján⁷³ a duna—tiszaközi kuturgur-bolgár (hun) emlékanyaghoz köthető. A tiszavasvári és más szabolcsi avarkori sírleletek ezt az összefüggést nemcsak megengedik, hanem más kapcsolataik révén ezt igazolják is.

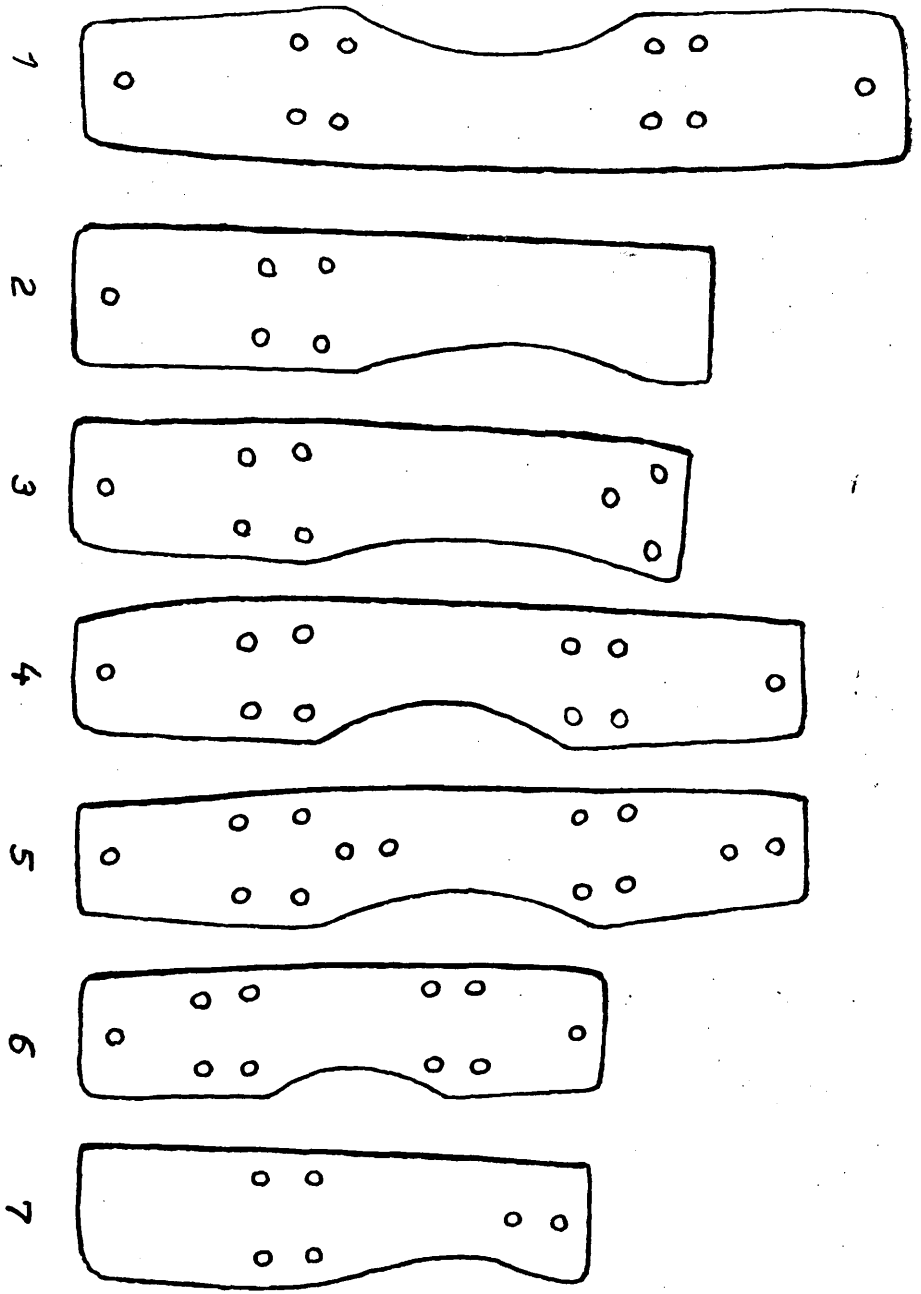
A koporsóban való temetés szokása szintén megvolt a kora-avarkorban. Kétségtelen nyomait mutatja ennek a tiszavasvári-koldusdombi temető 23. sírja, ahol U-alakú koporsóvasak láthatók (XVII. t. 60—62). A faanyag elpusztult, csupán a fakorhadék nyomait figyelhetjük meg a vaskampók belső oldalán. Az 1. sír hátpáncélján is maradt vissza fakorhadék, amely ugyancsak a fakoporsó aljdeszkájától származik. A bashalmi 2. sírban is észlelhető volt koporsókorhadék.

A temetési rítusokhoz tartoztak az edényekben elhelyezett italokon kívül a halotti tor állathús mellékletei. A tiszaberceli 1. sírban a fej mel-

⁷¹ Pósta B.: Régészeti Tanulmányok az Oroszféldön. II. Budapest—Leipzig, 1905, 348. — Ocset, 1891, 59—61. — *Arendt Wsz.*: Ein alt türkischer Waffenfund aus Kertsch: Zeitsch. für hist. Waffen u. Kostümkunde, Berlin, 1932, Bd. 4 (13), 1. Juli 1932. Heft 3.

⁷² *Arendt Wsz.*: i. m..

⁷³ Dolgozatok, XVII. (1941), 165. kk.; Arch. Ért. 1953. 133. kk.



7. kép. A kercsi katakomba-sír két törzspáncéljának részletei. 1. hátpáncél; 2., 4. vállpáncél (görbült); 3., 5–7. mellpáncél lapocskáinak típusai

lett egy állat hátgerincének tövisnyúlványa feküdt. Birkacsontokkal a tiszavasvári Koldusdomb 1., 2., 3., 4., 12., 17. és 19. sírjában, birkakoponyával a 19. sírjában talákoztunk. Teljes lócsontváz még felkantározott lószerszámdíszsel ellátott lónál sem fordul elő, csupán lókoponya és láb-száracsontok a patarésszel együtt. Torolt lócsontok az 1., 2., 8., 12., 17., 18., 19., 21. és 23. sírből vannak. A 8. sírban két lókoponya volt; az 1. és 2. sírban felszerszámozták a lómaradványt (fejet), zabra volt a 18. sír lókoponyájának a szájában. A 21. sír lókoponyáját is felkantározták, hosszúcsontok tartoztak hozzá, de külön lókoponyát is helyeztek hozzá kíséretül.

A megye kora-avarkori tárgyai a VI. század végétől a VII. századon át voltak használatban. Népi szempontból a lakosság vegyes. Legalább háromféle települt népesség észlelhető. Így az avar és avar ritushatás alatt álló kuturgur-bolgár (hunok) és a szarmaták továbbélésének nyomai láthatók. Avar fülkesírok itt nincsenek. A tárgyi és ritusbeli kapcsolatok részben a tiszántúli avarokhoz, részben a Duna—Tisza közti kuturgur-bolgárokhoz (hunokhoz), valamint ezek előző dél-oroszországi és szibériai temetkezéseihez fűződnek. A korai avar kapcsolatok a közép-volgai és permi vidékekre utalnak. A tiszavasvári temető állatmellékletei (ló és birka) nomadizáló lovas népességre vallanak. Az állandó megtelepedésre jellemző állatok (disznó, tyúk stb.) teljesen hiányzanak a sírokban. Temetőiket többnyire halmos vagy partos helyeken találjuk.

II. ÁTMENETI KORSZAK, A BELSŐ FEJLŐDÉS ÉS A NYUGATI ORIENTÁCIÓ KEZDETEI (680—kb. 720)

Megyénkben olyan avarkori temetői anyagot, amely a korai időket a griffes-indás bronzöntvények megjelenéséig áthidalja, mint önálló csoportot, eddig nem találtunk. Részben ilyen a feltárás alatt álló tiszavasvári-egyházerdei VII. sz. végi temető (préselt griffes mintával). De megfigyelhetünk olyan régiségeket, amelyek előbb préselt, majd később öntött formában jelennek meg az avarság hagyatékában. Ilyenek a tiszaszlári-sinkahegyi kettős ivdíszítésű, préselt aranybetéttel ellátott szíjvég (IX. t. 14), a rozetta (IX. t. 16), a trapéz alakú bronzcsat (IX. t. 20), a keresztvasas, markolattüskés kard (XVI. t. 4), a gyöngydiszú fülbevaló préselt előzménye Tiszavasváriból (XVII. t. 63—64). A XIX. t. 28—33. alatti hurokmintás fejdísz, melynek mintája préselt lószerszámdíszeken is megjelenik (Szentés-Nagyhegy), öntött griffes veretek társaságában. A XIX. t. 46. alatti botfej formája is tovább él. A háromszárnyú nyílhegyeket (XX. t. 10—11) későbbi példányoktól nem tudjuk elválasztani, csak akkor, ha jellegzetes mellékleteik vannak. Ugyanígy a kések, fülkarikák orsógombok és egyéb, nem jellemző használati eszközök sem szoríthatók szűkebb időkeretek közé.

III. A GRIFFES-INDÁS BRONZÖNTVÉNYEK KORA (kb. 720—896)

Míg az átmeneti korszak leletei rátámaszkodhatnak az éremmellékletes korai sírok időmeghatározásaira, addig a griffes-indás bronzöntvények csoportja érmek és bizánci készítmények hiányában csak tipológiai és technikai fejlődésük figyelembevételével nyújthatnak időrendi lépéscsőt.

Hangsúlyoznom kell, hogy a griffes-índás öntvényeknek számos tárgyi alakja él az átmeneti korszakban préselt formában. Így a griffes övveretek és övszíjvégek is élnek, amelyek tehát öntött bronzok formájában újabb avar bevándorlással az e korszakot megelőző időben nem léphetnek fel.

A megye griffes-índás öntvényekkel jellemzett leletanyaga kevés és kellően meg nem figyelt. A hiányosság a rendszeres kutatás elmaradására vezethető vissza, mert ismerünk olyan régészeti nyomokat, amelyekből kiterjedt griffes-índás jellegű sírmezőkre (Tiszaeszlár, Tiszavasvári stb.) lehet következtetni.

Csoportunkhoz sorozandók: Tiszadob-Urkom-dülő (XXIII. t. 4—5); Tiszaeszlár-Kunsírpárt (XXIV. t. 1—14, 15—27, XXV. t. 8—15); Kemece (XXIV. t. 28, XXV. t. 1—7); Tiszalök-Hajnalos (XXV. t. 16—17, 18—21, 22—24; Záhony (XIX. t. 42) és Mátészalka (XIX. t. 41). Természetesen az orsógombok, kések, fülbevalók között vannak olyan szörványdarabok, amelyeket szűkebb időrendbe megnyugtatóan besorolni nem lehet. Az ilyen leletdarabokat különben sem vehetjük alapul.

Edényeink kézzel formáltak, hiányoznak közülök a korszakunkat jellemző sárgás és barnás színű korongolt füles korsók, bögrék. A kézzel alakított bögrék szürkésfeketés színűek, primitív, többnyire diszitetlen készítmények, amelyek egymagukban nem datáló értékűek. Általános jellemzéssel úgy választhatjuk el egymástól a korai és a késői edényformákat, hogy az előbbieknél a szájkiképzés tölcseresen kiöblösödik, az edény súlypontja a derék táján van, míg korszakunk edényeinél a súlypont többnyire az öblösödő edényhasnál jelentkezik, a szájrperem pedig alig kihajló.

A késeknel nem találunk olyan jellemző vonásokat, amelyeket népi vagy időrendi szempontból kihangsúlyozhatnánk.

Az orsógomboknál elmaradnak a karika alakúak, helyettük a csonkakúp alakúak kerülnek túlsúlyba.

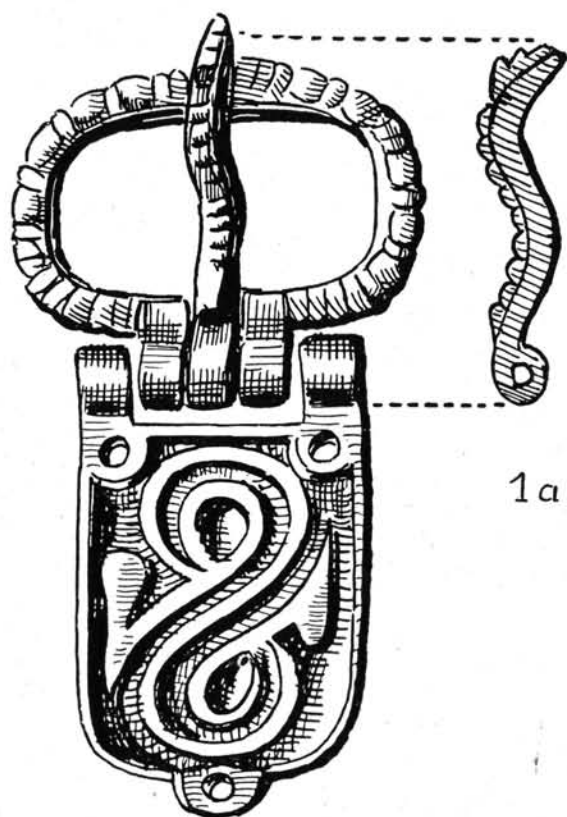
A női sírok kísérője a tűtartó csonthenger, egyedül Nagykállóból került elő szörványként (XXVI. t. 41). A felület rozsdanyomaiból bronztű egykori meglétére lehet következtetni.

A korszakot jellemző dinnyemag alakú gyöngyök kis számban vannak meg gyűjteményünkben (XXVI. t. 6—7).

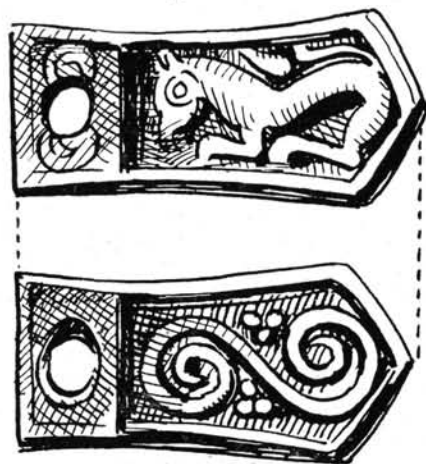
A fülbevalók vagy egyszerű fülkarikák (XXVI. t. 1, 22) vagy gyöngycsüngő-díszesek (XXVI. t. 8, 9, 11). Ezeknek korai típusait képviselik azok a példányok, ahol a fülkarikarészt egy darabban öntötték. A későbbi fülkarikákat sokszor két drótból forrasztották össze, és a végeiket granulációs kerettel foglalták be.

A kengyelvasak a korábbi idők kerekített formáihoz képest deformálódtak (XXIII. t. 4, 5). A tiszadobi-urkom-dülői hurkosfülű példány avar eredetet mutat, párja kuturgur-bolgár (hun) típus. Mindkettőnél a talprész felhajlik. A tiszalök-hajnalosi temető 3. sírjából is került elő két azonos jellegű kengyelvas, amelyből csak az egyik maradt meg (XXI. t. 11). A megnyúlt felhágó rész talpa pótlás, a szárvégek kiszélesednek, a bolgár jellegű kengyelfülnél elmarad a nyak tagoltsága, és így formában a honfoglaló magyar kengyelvas típusok fülkiképzésére emlékeztet.

A bashalmi honfoglaló magyar sírok feltárásánál (1958 őszén) Dienes István két honfoglaló magyar női sírban a magyar jellegű kengyelvas



1



2

8. kép. Avar bronzöntvények Tiszalök—Hajnalos, 29. sírból (= XXV. t. 16—17).
Kb. kétszeres nagyság.

példány mellett egy-egy hurkosfülű, avar jellegű kengyelvasat is talált. Ezek is további bizonyítékai vidékünkön az avar továbbélésnek⁷⁴.

Amíg a kora-avarkorban rá lehetett mutatni megyénkben az avar, a kuturgur-bolgár (hun) és a szarmata vegyes lakosság régészeti nyomaira, addig a griffes-indás jellegű övveretgarnitúrákkal jellemzett korszakban ez a népi szétválasztódás sem ritusnál, sem az uniformizálódott övgarnitúráknál nem hangsúlyozódik ki. Egyedül a kengyelvasas sírleleteken át találunk az etnikai kapcsolatokhoz támpontokat.

Tiszalök-Hajnalos 3. sírban zablával felszerelt lókoponya feküdt a lábfejnél, kengyelvas társaságában. A ritus tehát még azonos a tiszavasvári-koldusdombi kora-avarkori temető lovassírjainál tapasztalttal.

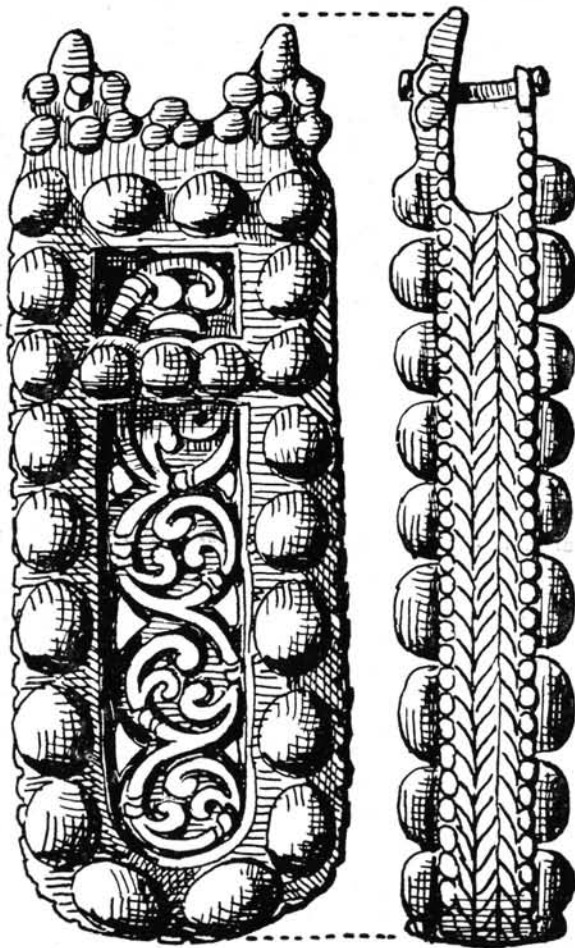
A hajnalosi temető szórványanyaga (XXV. t. 22—24) karikás övpántokat mutat, amelyek a korszak kezdetére tehetők. Az öv vereteinek nem díszítő, hanem függesztő rendeltetése, gyakorlati célja volt. A 29. sír (8. kép 1—2) csatjának vereti részén fonat mintává lett S-alakú indát látunk, amelyen már csak egy-egy levélnyúlvány emlékeztet a növényre. A csat ritka érdekessége az, hogy ovális kerete asztragalosszerűen van kiképezve. Egyébként tövise sörényes állatokat mutat. A lelethez tartozó kisszíjvégek egyik oldalát a szokásos griff alak, a másikat teljesen geometrikus kettős spirális díszíti (8. kép 2). Utóbbinak két oldalán (középtájon) egy-egy három gömböcsből álló „gyümölcs” emlékeztet arra, hogy S-alakú inda geometrikussá vált változatáról van szó. A griff, mint szimbólum, főként a VIII. század jellemzője. A IX. században a növényi minták, indák ábrázolása van túlsúlyban.

A VIII. század első felére tehetjük a kemecsei 7. sír négyszögű öntött övvereteit, amelyek préselt előzményekre mutatnak (XXV. t. 1—5). A csatvereten is megjelenik egy négy lábú állat (XXV. t. 7), az egy darabban öntött övszíjvégen (XXV. t. 6—6a) pedig állatküzdelmi jelenet kap mindkét oldalon helyet. A kemecsei 5. sír kisszíjvégét (XXIV. t. 28—29) kettős fedéllapból illesztették össze, felületén S-alakú indadíszet találunk. A darabot a VIII. század második felére datálhatjuk. A szórványos és hiányos övvereteink között még legtöbb darabszámmal találkozunk a tiszaszlári-kunsírperti 7. sír övgarnitúrájánál (XXIV. t. 1—14). A mindkét lapján griffssorral, illetőleg indával díszített, öntött csuklós övszíjvégen (XXIV. t. 3—3a) (10. kép) kívül még megvannak az öv lyukvédői (XXIV. t. 1—2, 5), az övforgó (XXIV. t. 4), mely egy-egy állatfejben végződik, továbbá a csüngőtaggal ellátott és enélküli övveretek (XXIV. t. 8—14, 6—7).

Ugyanennek a temetőnek az 5. sírjából nyilvántartott övgarnitúra darabjai (XXIV. t. 15—23) stílusban egymástól elütő formát, díszítést és technikai kivitelét mutatnak. Megfigyelés hiányában összetartozásukhoz esetleg szó férhet. Az öv szíjvége (?) laposlevelű indával díszített (XXIV. t. 19). A kisszíjvégek (XXIV. t. 21—23) díszítése lándzsalevél, inda és laposlevelű inda. Az övveret (XXIV. t. 20) áttört szíjvég formát mutat. A lyukvédők (XXIV. t. 17—18) indát formáznak. Az övforgó (XXIV. t. 15) díszítetlen, a kis csatveret (?) (XXIV. t. 16) felületét vonalárkolás tagolja. Idejüket a VIII. század közepére tehetjük.

A tiszaszlári 3. sír övgarnitúrájából csupán a csüngőszíj két lyuk-

⁷⁴ Szabolcs-Szatmári Szemle, 1956. 39. kk.



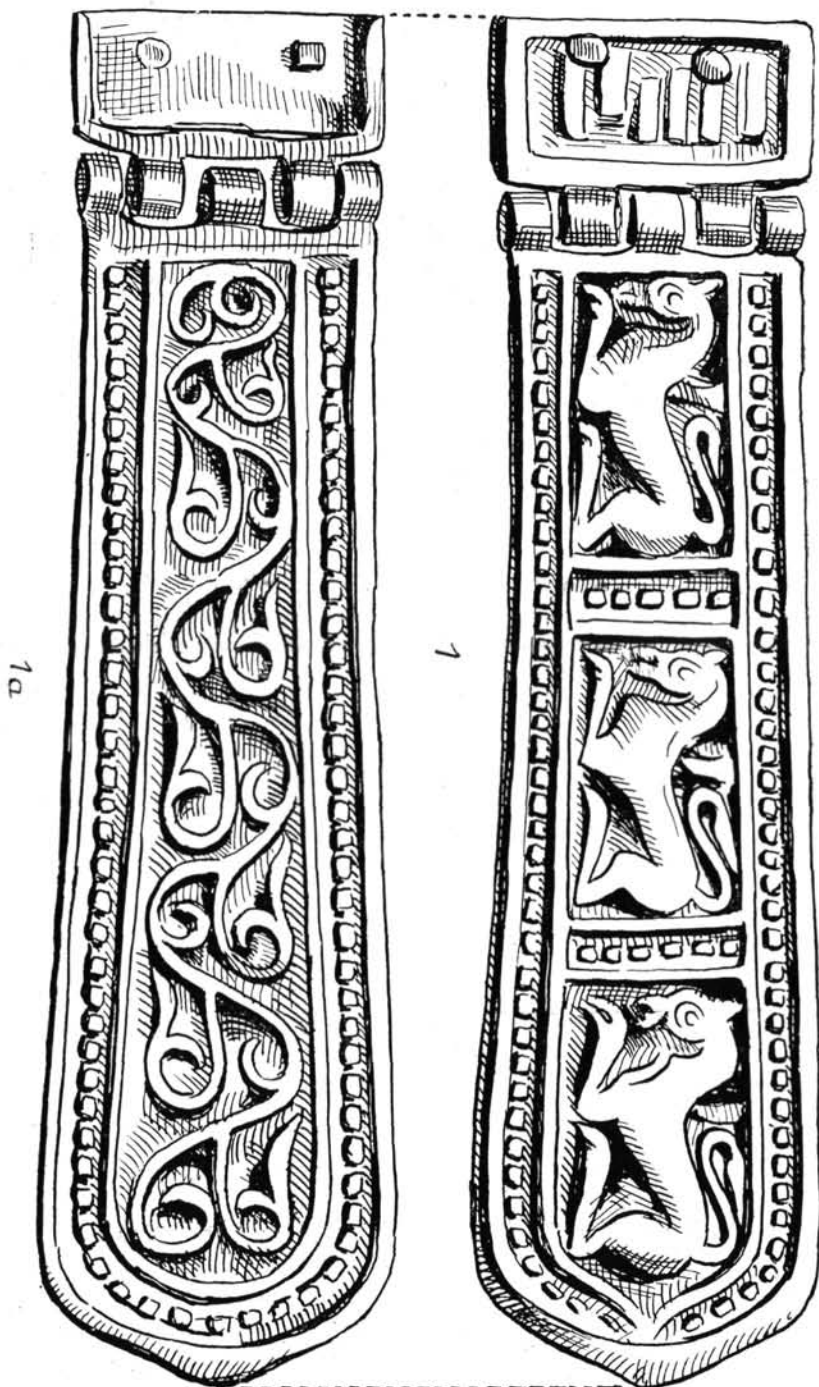
1

1a

9. kép. A záhonyi avar bronzszíjvég rajza (= XIX. t. 42, 42a). Kb. kétszeres nagys.

védője (XXV. t. 8—9), kisszíjvége (XXV. t. 10) és övforgója (XXV. t. 11) maradt meg. A darabok késői, már IX. századi formát mutatnak.

A záhonyi szórvány fehérbronz nagyszíjvég (XIX. t. 42, 42a) már a századvégi avar formakincs tartozéka. A szíjvég egy darabban készült öntés útján. A bronzöntvényen látható összes részletek, melyeket a 10. kép tüntet fel, már a pozitív segédmintán megvoltak. Az erőteljes gyöngy-soros keretben mélyenfekvő indadiszkes vékony mezőnek két oldalán három-három kis áttörés látható. A darab mindkét oldala egyformán



10. kép. Tiszaeszlár—Kunsírpart, 7. sír (= XXIV. t. 3—3a). 1 $\frac{1}{2}$ nagys.

kiképzett. A két szeget tartó felső nyúlványpár-csúcs letörött. A darab az avar bronzöntés egyik legkiválóbb darabja. A köpürész szőlőfürt díszítése, a gyöngykeretes mély mezők, az oldalfelület mintázása jellegzetes késő-avar vonások, amelyek valószínűleg a honfoglaláskori bennszülött avar lakosság hagyatékát jellemzik.

A mátészalkai arany szíjvég (XIX. t. 41⁷⁵) csupán technikai kivitele miatt sorolható a késő-avar fémművességhez, de díszítési módban és időben a dunai bolgár megszállás emléke, esetleg már honfoglaló magyar hagyaték.

Szabolcs-Szatmár megye avarkori emlékanyagáról a sok szórvány és a hiányos feltárások miatt nem kaphatunk teljes és folyamatos képet. A megyei leletanyag feldolgozása azonban az országos avar emlékanyag összefoglalása számára is értékes adatokat szolgáltat, mert olyan országrészről találunk itt támpontokat, ahonnan a rendszerező munka e kor-szakra vonatkozóan eddig hiányzott. A kora-avarkor több népességet magában foglaló emlékanyaga a jelek szerint töretlenül folytatódott a magyar honfoglalásig és egyes példák tanúsága szerint azt is túlélte, mint a bennszülött avarság hagyatéka.

Csallány Dezső

⁷⁵ Horváth T.: Arch. Hung. XIX. 1935, 113, 35. kép.