

A SZÉKELY-MAGYAR ROVÁSÍRÁS EMLÉKEI

A székely rovásírás emlékeinek zöme XV—XVIII. századi feliratokból és irodalmi feljegyzésekből áll.

A vonatkozó emlékanyagot és irodalmat 1915-ig *Sebestyén Gyula* munkáiban¹ találjuk meg. Az 1916—1934. év közötti gyarapodást *Németh Gyula* összefoglalásában² és *Jakubovich Emil* dolgozatában³ láthatjuk. A székely rovásírásra vonatkozó irodalmat *Banner János—Jakabffy Imre* régészeti bibliográfiájában⁴ állították össze. Az újabban előkerült emléket és a további irodalmi fejlődést a következőkben említem meg.

A SZÉKELY ROVÁSFELIRATOK ÉS IRODALMI EMLÉKEK KELETKEZÉSŰK SORRENDJÉBEN

KARÁCSONFALVA, templomi kőrovás (a XV. század első fele). 1944-ben került elő.⁵

SZÉKELYDERZS, templomi téglarovás (1431?). 1929 óta ismeretes.⁶

NIKOLSBURG, ábécé, ősnymtatvány kötésének pergament lapján (XV. század közepe). 1933-ban került napvilágra.⁷

MARSIGILI ALAJOS FERDINÁND rovásírásos kalendáriummásolata fabotról (XV. század utolsó évtizedei). A kézirat vonatkozó részét 1913-ban fényképezték le.⁸

¹ *Sebestyén Gyula*, A magyar rovásírás hiteles emlékei. Budapest, 1915., 1—174. *Sebestyén Gyula*, Rovás és rovásírás. Budapest, 1909.

² *Németh Gyula*, A magyar rovásírás: A Magyar Nyelvtudomány Kézikönyve, II. 2. Budapest, 1934., 1—32., I—VII. melléklet.

³ *Jakubovich Emil*, A székely rovásírás legrégebbi ábécéi: Magyar Nyelv, XXXI. (1935), 1—17., I—II. t.

⁴ *Banner János—Jakabffy Imre*: A Közép-Dunamedence régészeti bibliográfiája. Budapest, 1954., 499—500.

⁵ *Németh Gyula*, A székely írás egy új emléke: a homoródkarácsonyfalvi felirat: MNY., XLI. (1945), 11—16., képpel, a rovásjelek hibás rajzával (megfejtés nélkül). *Alheim, F.*, Türkstudien: La Nouvelle Clío (Bruxelles), 1952., 1—2. sz., 44—49. (kny.). (Téves levezetés és megfejtés az ótörök rovásírásból.)

⁶ *Jakubovich E.*, A székelyderzsi rovásírásos téglák: MNY., XXVIII. (1932), 264—274. *Pais D.*, „Derzs apa-pap”: MNY., XXVIII. (1932), 274—227. *Németh Gy.*, A magyar rovásírás, 1934., 4.—Cs. *Sebestyén Károly—Pais Dezső*, A székelyderzsi rovásírásos téglák kora: MNY., XLVIII. (1952), 86—89. (Téves megfejtés, kétes időrendi besorolás.)

⁷ *Németh Gy.*, i. m. 1934., 3.—, I. melléklet. — *Jakubovich E.*, i. m., 1935. Erdélyi Múzeum, 1935, 297—298. — A székely rovásírás újabban felfedezett emlékei: Székelység, 1933, 19—21.

⁸ *Sebestyén Gy.*, i. m. 1915, 35—36., I—IX. melléklet. — *Németh Gy.*, i. m. 1934. 6—8., II—III. melléklet. (Részben megfejtetlen szöveg.)

BÖGÖZ, templomi freskófelirat vörös krétával (1480).
1930-ban lelték meg.⁹

RADOCSÁNY, csángó-székely rovássor állatdiszes kőbaltán (Moldva) (XV. század vége). A közleményekben megfejtetlenül 1929-től kezdve szerepel.²⁸

CSÍKSZENTMÁRTON, templomi (?) rovásfelirat (1501), a Szilágyi Sámuel-féle (1749) és a marosvásárhelyi ismeretlen (1751) másolataiban maradt fenn. Az utóbbi nyújtja a pontosabb szöveget és az első megfejtési kísérletet.¹⁰

CSÍKSZENTMIHÁLY, templomi kórus deszkahulladékein rovásfelirat (XVI. század). Megfejtési kísérletére utalnak ugyan, de a szövege elveszett (1757).¹¹

KONSTANTINÁPOLY, Kete(j)i Székely Tamás kórovása (1515). Hans Dernschwam másolatában (1553) maradt meg; Babinger Ferenc fedezte fel a naplóban levő feliratmásolatot (1913).¹²

SZAMOSKÖZI ISTVÁN, történetíró két feljegyzése (1587, 1604). Szilágyi Sándor megfejtése (1880).¹³

TELEGDÍ JÁNOS, Rudimentája (1598), mely a fogarasi (1671), a giesseni (1709—1714), a hamburgi (1714), a marosvásárhelyi (1739—), a nagyenyedi (Borbereki István- (1715) és Bod Péter-féle) másolatokban maradt meg.¹⁴

MISKOLCZI CSULYAK ISTVÁN, két alphabétuma (1610—1638). Az 1928. év óta ismeretes.¹⁵

KOMÁROMI CSIPKÉS GYÖRGY, emléksorai (1653).¹⁶

MISKOLCZI CSULYAK GÁSPÁR, emléksorai (1654).¹⁷

HEREPEI JÁNOS, által talált ábécék és szövegrészek: a gyulafehérvári kollégium sáfárjának feljegyzései és ábécé-je (1655). Előkerült 1934-ben. Közöletlen.

⁹ *Szigethy Béla*, Rovásírás a bögözi freskón: Erdélyi Múzeum, XXXV (1930), 368—369. — *Jakubovich E.*, A bögözi székely rovásbetűs felirat: MNY., XXVII (1931), 81—84. — *Eckhardt Sándor*, Az új rovásírásmélethez: Kőrösi Csoma Archivum, II (1930), 378. — *Németh Gy.*, i. m. 1934. 10—11., 1. ábra.

²⁸ *Roska Márton*, Figurális díszű őskori cserép Kisbácsról (Kolozs m.): Folia Archaeologica, I—II (1939), 24—., 3. kép.

¹⁰ *Sebestyén Gy.*, i. m. 1915, 54—68., X. melléklet és 5. kép. — *Németh Gy.*, i. m. 1934, 8—9., II. melléklet. — *Németh Gy.*, A csíkszentmártoni felirat: KCsA, II (1932), 434—436. (Részben tévesen megfejtett). — *Ligeti Lajos*, A magyar rovásírás egy ismeretlen betűje: MNY., 1925, 50—52.

¹¹ *Sebestyén Gy.*, i. m. 1915, 65. — *Németh Gy.*, i. m. KCsA., II (1932), 434—436. — *Németh Gy.*, i. m., 8—9. (Elveszett rovásírásos szöveg.)

¹² *Sebestyén Gy.*, i. m. 1915, 69—81., XI. melléklet. — *Németh Gy.*, i. m. 1934, 9—10., II. melléklet. — *Pais D.*, A konstantinápolyi rovásfelirat z jeléről: MNY., XXXI (1935), 184. (Részben téves olvasat.) — *Négyesy László*, Coniectura a konstantinápolyi rovásírásos emlékekhez: Ethnographia, 1915, 159—160.

¹³ *Sebestyén Gy.*, i. m. 1915, XII. melléklet és 17. kép. — *Németh Gy.*, i. m. 1934, 11—12.

¹⁴ *Sebestyén Gy.*: i. m. 91—117., XIII—XVIII. melléklet (giesseni másolat); 19—20. kép (hamburgi másolat). — *Németh Gy.*, i. m. 1934, 12—13., IV. melléklet (ábécé). — *Jakubovich E.*, i. m. 1935, 1—17. — *Musnai László*, Székely rovásírásos emlékek: MNY., XXXII (1936), 229—233. (nagyenyedi másolatok). — *Jakubovich E.*, MNY., XXVIII (1932), 273—274.

¹⁵ *Jakubovich E.*, i. m. 1935, 1—17., II. t.

¹⁶ *Sebestyén Gy.*, i. m. 1915, 111—112., 21. kép.

¹⁷ *Sebestyén Gy.*, uo., 111—112., 22. kép.

ENLAKA, templomi mennyezetdeszkára festett rovásfelirat (1668). Orbán Balázs fedezte fel 1864-ben.¹⁸

KÁJONI JÁNOS, két ábécéje; egyik Telegdire megy vissza (1673).¹⁹

HICKES GYÖRGYNEK Harsányi Jánostól kapott betűsora (1673).²⁰
„MAGYAR ÁBC” (1680).²¹

OTROKOSI FÓRIS FERENC betűmutatványa (1693).²²

BÉL MÁTYÁS Kapossi Sámuel-féle ábécéje (1718).²³

SEPSISZENTGYÖRGYI rovásírásos feljegyzés-töredék (1718). Találta HERPEI JÁNOS 1944 előtt. Publikálatlan.

RETTEGI ISTVÁN ábécéje (1740).²⁴

MAROSVÁSÁRHELYI KÉZIRAT: Telegdi János, Kapossi Sámuel, Dési, Anonym, Udvarhelyi, Harsányi János, Bél Mátyás, Lipsius, Dobai István székely ábécéi (1753).²⁴

ISMERETLEN rovásírásos ábécéje (XVIII. század).²⁷

RÉVAI MIKLÓS régi ábécéi (1803).²⁵

Ha a székely rovásírás emlékeit, korábbi betűváltozatait, ligaturáit, megoldatlan vagy hibásan magyarázott szövegeit mind rendezni akarjuk, úgy az összes felsorolt feliratokkal és ábécékkel újra foglalkoznunk kell.

1. A KARÁCSONFALVI ROVÁSFELIRAT

Szöke István székelyföldi bölcsészhallgató, 1944 júliusában *Karácsonfalván* (v. Udvarhely megye, oklándi járás; *Crăciunel*, Románia) egy rovásírásos kőre bukkant. A rovásfelirat közelebbről, a karácsonfalvi unitárius templom tornyának második emeletén, az északi lőrésablak domborodó szemöldökkövére van vésve.

Szöke István adatai szerint, a templomot a késő-románkorban építették (XIII. század végén, a XIV. század elején). A torony 1495-ben készült el. Az ez évben befejezett toronytestbe kötötték be a rovásírásos, felfelé domborodó szemöldökkövet, amely szemmel láthatóan régi faragott kődarabnak új, alkalmi felhasználását mutatja. A felirat is te-

¹⁸ *Sebestyén Gy.*, uo., 118—122., 32. kép. — *Németh Gy.*, i. m. 1934, 11., V. melléklet. — *Ferenzi Sándor*, Az énlakai rovásírásos felirat. Cluj—Kolozsvár, 1936, 1—84., 1—3. kép. — *Michaelis Franz*: Siebenbürgische Vierteljahrschrift, 1938, 139—140. — *Kalmár Antal*, Az énlakai rovásírás: Magyarország, 1916, 329. sz.

¹⁹ *Sebestyén Gy.*, i. m. 1915, 123—131., 36. és 34. kép. — *Németh Gy.*, i. m. 1934, 13., 2. ábra.

²⁰ *Sebestyén Gy.*, i. m. 1915, 112., 23. kép.

²¹ *Sebestyén Gy.*, uo., 112., 24. kép.

²² *Sebestyén Gy.*, uo., 112—113., 25. kép.

²³ *Sebestyén Gy.*, uo., 115., 27. kép. — *Musnai László*: MNY., XXXII (1936), 229—233. — *K. Sebestyén József*, Székely rovásírásos bejegyzés a brassai magyar evangélikus egyház jegyzőkönyvében: Erdélyi Múzeum, L (1945), 108.

²⁴ *Sebestyén Gy.*, i. m. 1915, 114—117., 26., 28—29. kép.

²⁵ *Sebestyén Gy.*, uo., 128., 35. kép.

²⁶ *Sebestyén Gy.*, uo., 85., 16. kép.

²⁷ *Kun Béla*, Egy XVIII. századi rovásírásos ábécé: MNY., XXXIII (1937), 251. A betűrend a Szamosközi és Telegdi után dolgozott Rettegi (1743) másolt ábécéjével közös forrásból származik. A kolozsvári unitárius kollégium könyvtárában van.

hát a XIII. század vége, XV. század vége között készülhetett, illetőleg kerülhetett helyére.

Szóke a felirat pacskolatát, fényképét és a felirat betűinek rajzát elküldte Budapestre Németh Gyula egyetemi tanárnak, aki azt tudományos fontosságára tekintettel, a kapott adatok alapján közreadta.²⁹

A két sornak látszó, ovális alakban elhelyezett felirat, a székely rovásírás egyetlen ilyen eredeti emléke. A *székelyderzsi* csupán téglarovás,³⁰ a *konstantinápolyi* „Követek házának” istállója falára vésett felirat pedig csak másolatban maradt fenn.³¹ A moldvai rovássor kőbal-tán, pedig még nem esett át a kritikai szűrőn.³² A karácsonfalvi rovásírásos kő is, bár ma is eredeti helyén fekszik, egyelőre mégis csak pacskolatból ismert.

A felirat pacskolatának két fényképét újra közlöm, de nem az eredeti publikáció hibás (fordított olvasatú) beállításában, hanem a rovásírás eredeti sorvezetésének megfelelően (7. kép). A fénykép Németh Gyula publikációjában közölt kép (MNY., 1945, 16.) alapján készült.

*

Szóke István a felirat betűiről a következő rajzot adta (8. kép).

Németh Gyula a rajz 16 rovásjelét a következőképpen értelmezte:³³

1. Betütöredék.
2. Az *m* jele.
3. A nikolsburgi ábécé *h* jelére gondol, de az sem lehetetlen szerinte, hogy az *e* jele, illetőleg talán nyílt *e*-t jelöl, de hangértéke nem állapítható meg.
4. Talán összetett betű; lehetne a *t* jele. De ezenkívül még többféle feltevés lehetséges.
5. A *d* jelének látszik.
6. Talán az *n* jele. Keresztvonalai alapján inkább az *nd*-re gondolhatunk.
7. Az *l* jele. Ilyen *l* betű más emlékekben nem fordul elő.
8. Milyen betű akar lenni, nem világos. Fordított irányú *j*- vagy *i*-jel alakú.
9. Azonos az első sor 3. betűjével.
10. Az *sz* jelének látszik.
11. Azonos a 7. betűvel: az *l* jele.
12. Világosan *ly*-jel.
13. Nem világos.
14. A *v* jele.
15. Ilyen betű az eddig ismert emlékekben nincsen. Összetett jel?
16. A *g* jele.

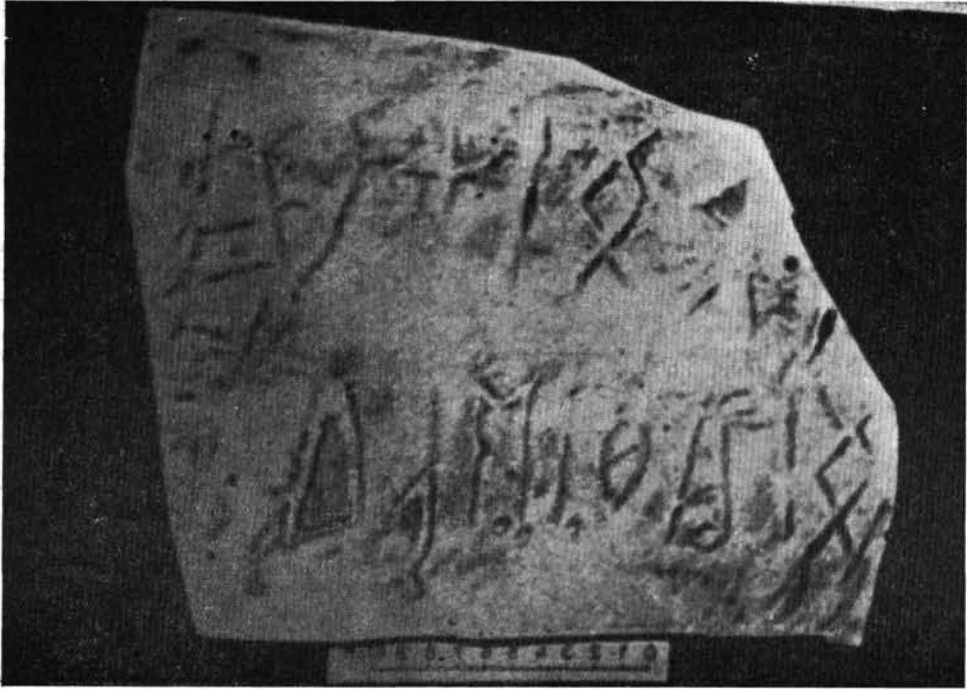
²⁹ *Németh Gy.*, A székely írás egy új emléke: a homoródkarácsonfalvi felirat: MNY., XLI (1945), 11–16., a pacskolat-másolat két fényképével és Szóke István rajzával a felirat betűiről. A pacskolat képe fordított elhelyezésű és így a felirat helyes beállítását nem adja vissza, az eredeti fényképfelvétel pedig közlésre alkalmatlan volt. — *Altheim, F.*, Türkstudien: La Nouvelle Clío, 1952, 1–2. sz., 44–49. (kny.).

³⁰ Ld. 6. jegyzetet.

³¹ Ld. 13. jegyzetet.

³² Ld. 10. jegyzetet.

³³ *Németh Gy.*, MNY., XLI (1945), 11–16.



7. kép. A karácsonfalvi rovásfelirat különböző megvilágításban és helyes beállításban



8. kép. Szőke István rajza a karácsonfalvi rovásfeliratról

A kövön itt-ott még vonások, pontok nyomai látszanak (feltűnő a 7. betű alatti ferde vonal), de ezeknek aligha van jelentőségük.

„A felirat 16 betűjéből tehát csupán 8-nak a jelentése látszik világosnak (2., 5., 7., 10., 11., 12., 14., 16.). Különleges ábécevel van dolgunk, melyben meglehetősen számmal vannak olyan betűalakok, amelyek az eddigi emlékekben nem fordulnak elő. De hogy itt a székely írás egy emléke van előttünk, abban nem lehet kételkedni.” „A felirat az eddig ismert és kor tekintetében meghatározható emlékeknél régibb.”

*

Foglalkozott a *karácsonfalvi* felirat megfejtésével Franz Altheim német tudós is,³⁴ aki abban a téves hiedelemben van, hogy „Szőke István” a lelőhelynevet jelzi. A felirat felfedezőjének így Németh Gyulát hiszi néhai Szőke István egyetemi hallgató helyett.

A felirat képét ő is fordítva közli a pacskolat alapján, mint Németh Gyula, a jobbról balra való olvasási iránnyal ellentétben (Altheim, i. m., 1—2. kép).

Altheim szövegrekonstrukciója a Szőke István-féle betűrajzoktól több helyen eltér és már haladást jelent.

Altheim rekonstrukciója a következő:

Tagadja a székely rovásíráshoz való besorolás jogosultságát. Az ó-török rovásírás segítségével „minden nehézség” nélkül olvassa el a felirat valamennyi rovásjelét.

A felső sorban jobbról balra:

1. Felismerhetetlen rovásjeltöredék.
2. *ök/ük = kö/kü*: mely a *rováskéziratokból*, valamint a *jenisszei és talasi feliratokból* ismert.
3. ²b; 4. ²s; 5. ⁰z; 6. *i/i*; 7—8. ¹l.

³⁴ Altheim, F., *Türkstudien*, 1952, 44—49.

Az alsó sorban:

9. ²b; 10. ²s; 11. ⁴t; 12. *nt/nd*;
13. *i/ī*; 14. *lt/ld*; 15. ^oč/^g; 16. ^ly, *īq/qī*.

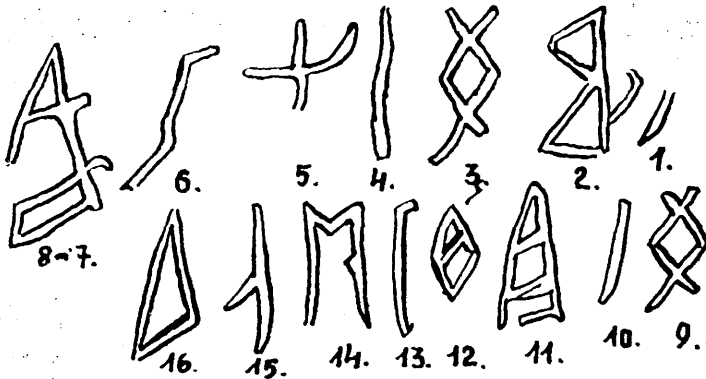
Olvasata Altheim szerint:

(Első sor):

(*a*)*bs*(*i*)*z it* = „ohne Jagd, jagdlos” und „Hund.”

(Második sor):

b(*a*)*s*(*a*) *t*(*ä*)*ndi i*(*l*)*l*(*ä*)*č*(*i*) = „darauf irrte er umher als einer, der angreifen wird.”



9. kép. Franz Altheim rekonstrukciós kísérlete

A felirat mindkét sorát töredékesnek gondolja. Idejét a 8. század utolsó negyedére teszi, de lehetségesnek tartja még az avar uralom utolsó idejét is. Protobulgár rovásírás legrégebb formáját látja benne, egy győzelmi felirat maradványát, az avarok elleni harc emlékét.

*

A *karácsonfalvi* rovásfelirat³⁵ megfejtését magam is megkíséreltem, amely hosszadalmas és nehéz munka árán, úgy látszik megnyugtatóan sikerült is.

A jobbról balra olvasandó karácsonfalvi rovásfeliratot, a helyes beállítás után (7. kép), az alábbiak szerint rekonstruáltam és oldottam meg (10. kép):

(A felső sor, a nyíltól kezdve jobbról balra olvasva):

Hom^oród-k^arácson-f^lviak
1-6 7-12 13-18

(Felső sor, a nyíltól balról jobbra lefelé olvasva):

m^end ök
19-21 22-23

³⁵ „Magyarország helységnévtára, 1926” c. összeállításban *Karácsonfalva* = = Crăciunel, nem pedig Homoródkarácsonfalva néven szerepel. Az előző névalakot vettem alapul.

(Alsó sor, jobbról balra olvasva):

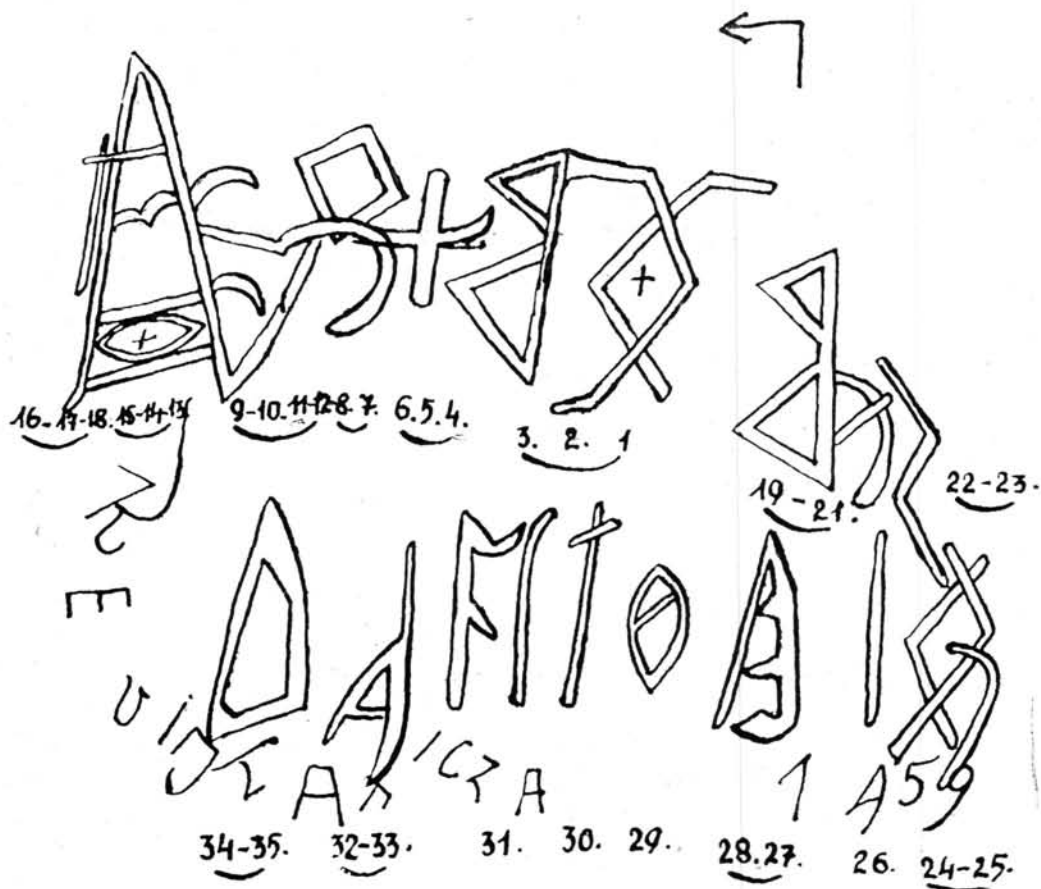
hⁿn-szék^{ely} írások

24-25 26-29 30-35

(1459) (?)

A pacskolat különböző méretű és erősségű fényképmásolatain, nagyítólencsék segítségével számos olyan jelet, részletet, írást, számot fedezhettem még fel, amelyet szabad szemmel nem, vagy csak igen rosszul figyelhettem meg és olvashattam el.

A fent megoldott rovásszövegen kívül, a jobb alsó sarokban arab számmal „1459”, a felső sor alatt és a kezdő H rovásjel körül ismét évszámok: „1456, 7,9”. A bal alsó sarokban ugyancsak bevésett latin betűs szöveg: „KEVI KATICZA”. De évszámok, számok, római számok, nevek, szavak nyüzsögnek a kőlap felületén mindenütt, mind a felírtos részen kívül, mind pedig a rovásjeleken belül is, befolyásolva a rovás-



10. kép. A karácsonfalvi rovásfelirat rekonstrukciója szerző szerint

felirat tisztaságát és az olvasás helyességét. Így nem lehet tudni, hogy szövegünkkel még milyen jelek, számok, évszámok, esetleg nevek függenek még össze. Ezek a firkálások olyan kicsik, hogy alakjuk, értelmük még erős nagyítóval sem betűzhető ki mindig. Egy részük ezeknek a rovásírásos szöveg értelmét magyarázza. Volt olyan „megfejtő”, aki római számokkal, másik meg arab számokkal kísérletezett. Olyan magyarázó is akadt, aki „viszonyt” szót, vagy „dór” és „görög” szavakat látott. Egyben mindannyian megegyeztek, hogy a feliratot balról jobbra fejtették. Így a bal sarokban látható női nevet, bevésője *írások* — „ívek” szó helyett olvasta „KEVI”-nek; a *hun-székely* szót pedig „KATICZÁ”-nak, a rovásírás jeleit, jellemzőit felületesen ismerve. Akár a megfejtési kísérleteket nézzük, akár a többi feljegyzéseket, semmiféle olyan támpontot nem találunk, amely megmagyarázná azokat az évszámokat, amelyek véletlenül vagy szándékosan, de úgy látszik, megközelítően helyesen teszik szövegfeliratunk idejét az 1456—1459-es évekre.

Számos olvasási kísérlet után jutottam el én is a fenti helyes megfejtéshez, sokáig „szegélyívek”-et olvasva *székely írások* helyett.

A pacskolat szövegének kopottsága, elmosódottsága, az állandó összevonás-használat, az új, a székely rovásírás irodalmában eddig elő nem fordult betűtípusok és változatok igen nehezé tették a helyes és pontos megoldást. Lehetséges, hogy a felirat csonka, bár a rovásjelek félköralakban töltik ki a rendelkezésre álló felületet. Lehetséges az is, hogy a templomtorny többi lőrésablakának szemöldökkövei is rovásírásos szövegekkel borítottak.

A szemöldökkő, a felirat tanúsága szerint Karácsonfalvával függ össze.

Feliratunkat, a legkorábbi hasonló emlékek rovásjeleivel való összehasonlítás alapján, a legősibb ismert székely rovásírásos emléknek kell tekintenünk, amely korban valamennyit megelőzi. Legkésőbbi idejét legfeljebb a XV. század első felére tehetjük. Pontosabb idejét a rovásjelek jellege, kapcsolatai és szövegének nyelvezeti sajátosságai dönthetik el. A betűk a kőrovásnak megfelelően szögletesek.

A mondaton belül szóelválasztó jeleket nem használ, de egy-egy szó utolsó betűjét méretben lekicsinyíti, hogy a következő szó első betűjétől elválasztható legyen. Minden szóban összevonások vannak. Feltűnő sajátossága, hogy a magánhangzókat nagyrészt nem jelöli. Külön, egyedül az *i* magánhangzó jelét használja. A többi magánhangzó nem önállóan jelentkezik, hanem mássalhangzókkal összevonva: *hom*, *röd*, *ács*, *on*, *ak*, *ök*, *ék*, *ás*, *ok*. Nem jelöli külön tehát az *a*, *o*, *e*, *u* magánhangzókat.

A feliratban a következő rovásjelek fordulnak elő (ld. 10. kép, 1—2. melléklet):

1., 24. A *h* betű jele két helyen szerepel, a *hⁿ* szóban, és mint összevonás a *Hom^oröd* szóban. A kettős \times -ből összerótt rovásalak Nikolsburgból, Dobai István 1753. évi ábécéjéből ismeretes, hármas \times -alakban pedig Kájoni János 1673. évi betűsorában fordul elő. A többi feliratokon ennek kerekített *x* változata használatos.

2., 34. Az *o* hangot, a *Hom^oröd* szóban a *hom* összevonásban, és az *írások* szóban az *ok* ligatúra belsejében négy tört szárú szegletes alakban

találjuk meg. Ilyen formában feliratainkon nem fordul elő. Legközelebb áll hozzá a nikolsburgi, derzsi és a Szamosközi-féle *o* jel kerekített alakja. Eredetét tekintve összevethető a türk rovásírás szegletes *o-u* jelével.³⁶ A röd és on összevonásokból az *o* rovásjel alakját nem lehet rekonstruálni.

3., 19. Az *m* jele két helyen látható, a Hom^oröd és a m^end szavakban, mégpedig szegletes formában. A székely rovásírás emlékei között szegletes és kerekített változatban egyaránt megtaláljuk. A karácsonfalvi alakjához legközelebb áll a nikolsburgi és a székelyderzsi szegletes alak.

4., 8., 31. Az *r* rovásjele a röd összevonásban, és a k^arácson szóban, rövidített alakban, illetőleg rézsütös vonalként, az írások szóban pedig teljes alakjában kerül elénk. Utóbbinál a *v* rovásjelére emlékeztető tagolt *M* alakból a jobb oldali szára különvált, a bal oldaliból pedig rézsütös ék alakú vonalka nyúlik jobbra befelé. Hasonló rovásjel más feliratokban nem fordul elő. Ellentétes irányú változatát a nikolsburgi ábécében találjuk meg.

6., 21. A *d* jele két összevonásban is megvan. Alakja jól kivehető a Hom^oröd szó röd összevonásában. A kereszt alakú jel kapcsolódik a ró, rövid, öblös jegyével. A másik *d* jel a m^end szó ligatúrájában van meg. Kapcsolatát Marsiglinél és Csikszentmártonban látjuk.³⁷

20., 25., 12. Az *n* betű jele háromféle változatban, a m^end a h^un és a k^arácson szavak ligatúráiban szerepel más-más magánhangzó társaságában, mégis megállapítható, hogy nem különbözik a többi feliratok *n* jelétől.

24—25. Az *u* hang jelölésének nem vehető ki nyoma a h^un szóban.

26. Az *sz* jele a szék^ely szóban ugyanaz, mint a többi feliratos emléken.

29. A *ly* jele szilvamagszerű alakjával ugyancsak az előző szóban található meg. Egyedül a nikolsburgi ábécében leljük meg a párját, de ettől eltér annyiban, hogy a belső ékvonala balról jobbra rézsütösen felfelé halad, mint Marsiglinál és Csikszentmártonban. Ez a betű egyúttal eldőnti a feliratunk idejét is, mert a későbbi *ly* betűtípusok többnyire kerekítettek és közepükön nem ékvonal, hanem pont jelzés látható. Így a karácsonfalvi betűjelleg kétségtelenül a XV. századi feliratainkkal függ össze.

16., 30. Az *i, í* rovásjele, a k^arácson-f^alviai és írások szóban van meg. A nikolsburgi és a bögyözi betűjellegét követi, de más emlékeken is ismétlődik. Jellemzője a vonal felső végét ferdén keresztező átvágás.

27. Az *e, é* rovásjele egyedül a szék^ely szóban maradt meg. Meglepő, hogy az *é* ezen szokatlan rovásalakja egyetlen feliratunkon sem található meg, de szinte azonosnak mondható a szamaritánus írás hasonló betűjével.³⁸

³⁶ Németh Gy., i. m. 1934, 31., 7. ábra.

³⁷ Ua., 21., 5. ábra.

³⁸ Ua., VI. melléklet.

10. A cs rovásjele a k^arácson szó ligatúrájában leegyszerűsített alakjában maradt meg, mégpedig fordított, fejére állított jelöléssel, egy száron kettős fogazással. Hasonló alakban a székely rovásírásban nem általános. Átmeneti alakot képvisel Nikolsburg és Nagyszentmiklós között.³⁹ A konstantinápolyi feliraton és Szamosközinél találkozunk rokon jelöléssel.

9., 17., 32. Az a,á rovásjele a k^arácson, írások, f^alviak szavakban összevonásként jelentkezik. Változatait adja az eddig ismert a-nak.

13—15. Az utóbbi szóban ugyancsak az f, l és v betűk jelét vonták össze.

13. Az f jele az l betű alsó mezejében fekszik. A nikolsburgi betűalakot ismétli, de fektetve. Eltér ettől még kissé + alakú rovátkájával is.

14. Új betűtípust, illetőleg változatot képvisel az említett szóban az l rovásjele, melyet az f és v jelekkel dolgoztak össze. De toronyszerűen ráépítették még az iak, ak ligatúrát is. A székely derzsi és a konstantinápolyi l típusához tartozik kettős vonaláthúzásával.

15. A v jele az l betű felső végén van jelölve, de elmosódottan. Nagyjából egyezik más feliratok v rovásjével.

22. Az ő rovásjele az ők szóban maradt fenn. Alakja a fényképen nehezen vehető ki. A nikolsburgi ábécé hasonló betűjével egyezik, de megtalálható Marsiglinél is.

A székely rovásírás emlékein eddig kétféle k jelet ismertünk, az egyiket a szó elején vagy szóközben, a másikat pedig rendszerint a szó végén.

7., 18., 28., 35. A karácsonfalvi szövegben ötféle változatban találkozunk a k rovásjével: k^a hangjelzéssel, a k^arácson szóban. Alakja egyezik a többi feliratok szóközi k jelével. Második az ak jel, mely ugyan nem figyelhető jól meg a f^alviak szóban, de azonos elv szerint van szerkesztve mint az ék és ok. Az l-v összevont jelére toronyszerűen építették rá a háromszögű k jelet. Mindháromra jellemző, hogy az a,é,o magánhangzók rovásjele, a háromszög alakú k rovásjelébe van beleszerkesztve. Így a székely és az írások szóban. Az ak, ék, ok rovásjelei nemcsak a szó végén, hanem a szó belsejében is előfordulnak, így szóvégi k-nak nem tekinthetők. A székely rovásírásos emlékeken a zárt háromszög alakú k jel ezen változatai máshol eddig nem fordultak elő. Párjukat a türk írás szóközi k rovásjelében találjuk meg.⁴⁰ A székely rovásírás irodalmában egyedül Szamosközy István feljegyzéseiben találkozunk háromszögű k jellel „Gyálfinak” szóban, de ez is inkább a négyszögű k-nak eltorzított rovásjelét mutatja.

22—23. Az ötödik k alak (= q), az ők jele, mely szóvégi k-vá és ő rovásjellel differenciálódott. Így hármas törtvonalú jelét úgy az ő, mind a szóvégi k rovásjelnél azonos alakban leljük meg feliratainkon. (Ld.

³⁹ Ua., VI. melléklet.

⁴⁰ Uo.

Nikolsburg *ck* ligatúráját és az *ő* rovásjelét, valamint a Herepei János által talált gyulafehérvári ábécé (1655) *ak* rovásjelét.)

33. Eddig kellően ki nem hangsúlyozott betűváltozatot mutat az *s* rovásjele az *írások* szóban. Jellegzetessége az *ék* alakú jel csúcsából meghosszabbított szár. A székelyderzsi felirat *Miklóskántor* szavában; a böngözi felirat *Ist^en* szavában; a csikszentmártoni felirat *Mátyás* szavában, valamint fejlődött alakban az enlakai felirat *Isten*, *Georgyius Musnai* szavaiban találjuk meg ezt a száras rovásjeltípust, de mindig *e* hang kísérete nélkül.

A karácsonfalvi feliratban így képviselve van: az *a, á, cs, d, e, é, è (= h), f, h, i, i, k^a, (a)k, (é)k, (o)k, (ő)k, l, ly, m, n, o, ó, ö, ő, r* (teljes és rövidített alakban), *s, sz, v* rovásjele. Nem kapunk felvilágosítást a: *b, c, g, gy, j, ny, p, t, ty, u, ú, ü, ű, z, zs* betűkről. Nem mind jelöli a felirat készítője az *o, a, e, u* magánhangzókat. A *g* jelére az *l* analóg szerkezete alapján következtethetünk.

Új betűtípusok és változatok: *á* (fejére állított forma), *cs* (fejére állítva és leegyszerűsítve), *é, f, h, (a)k, (é)k, (o)k, (ő)k, l, o, r, s* jele.

Szokatlan a jobbról balra való sorvezetés mellett, a balról jobbra és lefelé irányuló írás. Meglepő a szóösszeűzés közben alkalmazott rovásjelek megfordítása, tornyozása és egybedolgozása is.

Ligatúrák: *ho, hom, ró, ród, karácson, kr, ács, on, falviak, flv, fl, lv, iak, ak, m^end, nd, ök, h^un, ék, ás, ok.*

A karácsonfalvi felirat szövege, a nikolsburgi és székelyderzsi rovásírással való szoros összefüggése révén, az írástörténeti és nyelvi vonatkozásai folytán, nemcsak a legrégebb (XV. századi) felirataink csoportjába tartozik, de számos új rovásjelét, rovásváltozatát, ligatúráinak nagy számát tekintve, *a legősibb székely rovásírástól felirati emlékünknél.* A felirat jobb alsósarkában szereplő 1459 (?) évszám megfejtési kísérletnek is tekinthető, összefüggése szövegünkkel, a kétségtelen időegyezés ellenére sem igazolható.

Végleges ítéletet feliratunkról csak akkor mondhatunk, ha magát az eredeti szöveget vehetjük újra revízió alá, látva a kirajzolt rovásjelek hiányos voltát.

Ha az eddigi három megfejtési kísérletet egymással összehasonlítjuk, kiderül, hogy az I—II. rekonstrukciós betűsor (8—9. kép) hézagos, a rovásjeleink nagy része köztük nem is szerepel. Az ott feltüntetett 16 rovásjel és csonka vonalrész helyett, mintegy 35 hangjelölést ábrázoltak több összevonásban (10. kép).

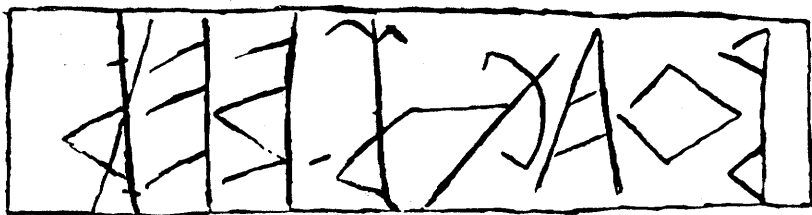
Németh Gyula, publikációjában helyesen ítélte meg a székely rovásíráshoz való tartozandóságot és a rovásszöveg jeleinek ősi jellegét, de szövegmegfejtést nem adott. A rovásjelek közül biztosan az *m* (2) és az *ly* (12) betű jelét állapította meg, de helyesen látta az *sz* (10), a *d* (5), *i* (8), a *h* (3., 9.) és az *l* (7) jel kapcsolatát is.

Altheimnél csak az *sz* (10) és az *i* (13) jele állja meg a helyét, de részben tekintetbe vehető az *ig* (16) rovásjele is. Ellenben az ótörökből levezetett betűsora, szövegolvasása, magyarázata, időrendje, teljes egészében elfogadhatatlan tévedés.

A karácsonfalvi rovásfelirat helyes betűsorát, olvasási módját, szövegmegfejtését, a székely rovásírás legősibb emlékét, új betűtípusait, változatait, jellemző sajátságait, sajátságos ligatúráit: betűről betűre igazoltam.

2. A SZÉKELYDERZSI ROVÁSSOR

A székelyderzsi unitárius templom egy kis gótikus ablaknyílását, a XVI. század első felében olyan téglalappal zárták be, amelyre még nedves állapotban rovásírásos szöveget karcoltak, majd utána a téglát kiégették. A székely rovásfelirat csak 1929-ben vált ismeretessé, Balázs András unitárius esperes révén, ennek ellenére a rövid szöveg körül már is élénk irodalmi vita fejlődött ki.⁴¹ A rovásírásos téglát Haáz Ferenc Rezső székelyudvarhelyi református nőképzőintézeti rajztanár őrzi.



^ 2 3 ^

16.15 14. 13.12 11. 8. 9-10. 7. 6. 5. 4. 3. 2.1."

11. kép. A székelyderzsi rovásfelirat szerző által helyreállított szövege

A rovásírásos téglafényképe alapján,⁴² a kopott szövegrészek rekonstruálásával, a következő szöveget találtam helyesnek.

A felirat korábbi megfejtései jobbról balra olvasva:

„Miklós zsidó p^ap”

„Miklós derzsi p^ap”

„Miklós (és) D^ezs (D^erz^s) a^pa^pa^p”

Mint hogy az s rovásjelének részleges hiánya a Miklós szóban, valamint a „derzsi vagy „D^ezs”, úgyszintén a „zsidó” szó összevonásának felépítése, zsúfoltsága, magyarázata, a felirat megoldását hibásnak mutatta, ezért magam is megpróbáltam a feliratot elolvasni és a hibás olvasatot helyesbiteni.

⁴¹ Ld. 6. jegyz.

⁴² Németh Gy., i. m. 1934, V. melléklet.

A rovásfelirat helyes megfejtése a következő:

Miklós-kántor pap^atya

1-2 3-6 7-11 12-14 15-16

Alatta, a téglá szövegkeretén kívül, 1431 (?) évszám.

A korábbi olvasatok után a szöveg értelme meglepő, a Miklós szó s jele nem deformált, hanem szabályszerű rovásjelet mutat, csupán folytatását nem vették észre a megkopott felületrészen. A „d^erzsi” vagy „D^ezs”, valamint a „zsidó” szónak a feliratban nyoma sincs. Egyszerűen az nt összevonás (ligatúra) jelét tévesztették össze a megfejtők a zs rovásjellel, amely csaknem azonos alakot mutat. Németh Gyula tett is erre nézve észrevételt: „a zs jele feltűnő; e jelet inkább nt-nek olvashatnánk.”⁴³ Az „p^ap^ap” olvasat is hibás, mert nyomát sem mutatja a megoldás az a rovásjelleknek, amit pedig itt elhagyni nem lehet. E nélkül legfeljebb ezt az értelmetlen szót betűzhetnénk ki, hogy e^pe^p. Helyette pap^atya a jó olvasat.

A keretbe foglalt felirat alatt elmosódottan a fent említett évszám vehető ki, amit eddig a kutatók nem vettek észre. Ez az évszám a felirat készítésének és a téglá kiégetésének az idejét jelezheti. Az évszám összhangban áll a korai székely rovásírásos emlékeink idejével (XV. század).

Az eddigiektől elütő olvasat azzal magyarázható, hogy a téglalap felülete egyes részeken megkopott és a rovásjelek összefüggései csak figyelmes vizsgálat után állapíthatók meg és így egyes jelek elkerültek a megfejtők figyelmét.

Olvasatomat az alábbiakkal indokolom.

Miklós szóban az i rovásjel mint összevonás mi alakban szerepel.

Az m jel felső része nem zárt, benne tagoltan azon i rovásjeltípus van ábrázolva, amely feliratunkból eddig ugyan nem tűnt ki, de Marsiglinél, Csíkszentmártonban és Konstantinápolyban megvolt. Összevonásuk logikus, félre nem magyarázható. Marsiglinél a Mincent szóban hangsúlyozódik ki.

Az s rovásjel az eddigi megfejtési kísérletekben mint rézsútos, egyenes hosszú vonal jelentkezik, amely így azonban semmit sem jelent; a székely rovásírásban sincs meg, olvasata tehát önkényes. Az ó jellel összekapcsolva mint ós végződés helyesen következik, de a hibás s rovásjellel együtt nem indokolható.

A székely rovásírásban az s jele kétféle alakban jelentkezik. Az egyik ék alakú, mint a nikolsburgi és a többi felirati emléken, a másik típus ennek száras változata. A szár a csúcsból nyúlik ki. Bár ez az s változat a karácsonfalvi, bögözi, csíkszentmártoni, székelyderzsi, és késői változott formában az enlakai szövegben is előfordul, Németh Gyula ábécés táblázatában mégiscsak az utóbbi helyen találjuk meg.⁴⁴ Ez az érdekes, eddig ki nem hangsúlyozott száras s rovásjelváltozat megérdemli, hogy létezését tudomásul vegyük, mert mindig e hang kísérete nélkül látjuk.

⁴³ Uo., 5.

⁴⁴ Uo., VII. melléklet.

A karácsonfalvi szövegben ás alakban, a bögőzinél *i* hang jelzése után, a csíkszentmártoniban *as*, ás hangkapcsolat mellett; itt ós, az enlakaiban dült szárral, *is*, *us*, *us* összefüggésben találjuk. Úgy látszik, hogy az *e* hanggal összefüggő *s* rovásjel mindig rövid, ék alakú; a többi, mély- és közép-magánhangzóval összefüggő *s* rovásjel eredetileg *hosszú szárú s* volt, de az idők folyamán ez a szár elkopott, eltűnt, és csak az *e* hanggal összefüggő rövidebb alak maradt meg. Jellemző, hogy a hosszú szárú *s* alakja csak a székely rovásírás korábbi rétegében maradt meg, ahol még — ha csökevényes formában is — de különbséget tettek a magas és a mély magánhangzóhoz kapcsolódó kétféle *s* rovásjel között. A székelyderzsi feliraton még kifejezetten ez a *hosszú szárú s* rovásjel szerepel, de a téglá kopottsága miatt a vonalak összefüggéseit nem vették észre, pedig tisztán adja a kapcsolatot a *k* rovásjelhez mint sk összevonás. Marsiglinél is megtaláljuk az *sk* ligatúrát a *Pirⁱska* szóban (673. 1.).⁴⁵

A logikai sorrend adva van a következő szó felépítéséhez, mely az *sk-nt-r* rovásjelek összefüggésén és egymásutániségán alapszik. Miklós-kánt^or szavak összevonására a csíkszentmártoni feliratban találunk analógiát *Mátyás-m^est^er* szóban,⁴⁶ ahol a név és foglalkozásmegjelölés kapcsolódott össze. A *Miklós-kántor* szóban a *k* (*sk*) rovásjel úgy fűzi össze az ós és nt jeleket, hogy az *a* hangjelölést is kiformálták. Ha az összefüggéseket és az egymásutáni sorrendet nem tekintenénk, d^ekant (= dechant), vagy D^ezs szavakra lehetne következtetni, de így az ósk összevont jelcsoportra csak a már mondott ánt^or következhet helyesen. Az *ant* ligatúra előfordulására, változataira Marsiglinél az Ant^al szóban (673. 1.), Telegdinél⁴⁷ és Kájoninál⁴⁸ találkozunk. Az *r* rovásjel a következő *p* betű előtt csak elmosódottan látszik.

A *Miklós-kántor* olvasat után *papatya* szó következik, Pais Dezső „*apa-pap*” olvasatával szemben. Az utóbbi megoldás helytelen, mert a szövegben legalább egy *a* jelet kellett volna rónni ahhoz, hogy „*apapap*”-ot olvashassunk, a feltételezett és ugyancsak hibás „*Dezs*” szó után. Azonban ilyenre nem történt hivatkozás, tehát a megoldás nem állja meg a helyét. Ha figyelmesen megnézzük az első *p* rovásjel középső keresztvonalát, azt látjuk, hogy az ékalakban visszahajlik. Tehát itt a hiányzó *a* rovásjelet ábrázolták és vonták össze az első *p* jellel. Olvasata így nem *a^ap*, hanem pa. A harmadik rovásjel pedig nem a harmadik *p* jel, hanem a *ty* és a szóvégi *a* rovásjelenek összevonása az a^atya szóban. A téglafelület itt annyira kopott, hogy nehéz az összefüggéseket kivenni. A harmadik *p*-nek nézett rovásjel alsó és felső keresztvonalakája a *ty*-nek két rövid beszúrása csupán, a harmadik kiinduló vonal pedig az *a* jellel való

⁴⁵ *Sebestyén Gy.*, i. m. 1915, 45., III. melléklet.

⁴⁶ Uo., 60.

^{47—48} Uo., 17. melléklet és 126. l.

összevonásának kiinduló rovásjele. Így az olvasata ennek a résznek nem „*apa-pap*”, hanem *pap-anya*.

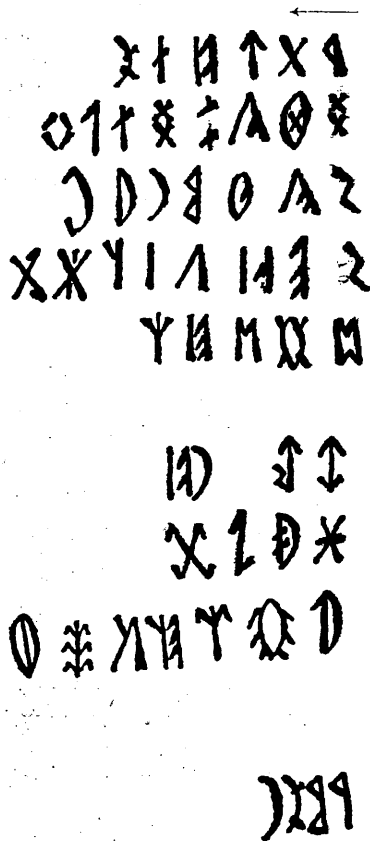
A szöveg helyes magyarázata alapján, tehát egy Miklós nevű papatyáról van szó, aki kántor (=énekes kanonok) 1431 (?) körül.

Cs. Sebestyén Károly és Pais Dezső idézett munkájukban⁴⁹ a székelyderzsi feliratot az alkalmi készítésű téglá méretei alapján a XIII. századba sorolták be. Mivel itt nem kész téglákkal építettek XIII. századi kis gótikus ablakfülkét, hanem már meglévő ablaknyíláshoz, ennek berakásához méreteztek és égettek ki egy alkalmi téglát, így a rovásírásos szöveg számára korai az adott datálásuk.

A székelyderzsi rovásjelek típusa a korai felirati emlékek közül Karácsonfalvával, Csikszentmártonnal és Konstantinápolyval függ össze, így a rovássor idejét a XV. század második felére tehetjük. Pontosabb idejét talán eldöntheti a módosított szöveg kapcsolata esetleges egyházi történeti forráshoz. De figyelembe kell vennünk a felirat 1431 (?)-es évszámát is.

A székelyderzsi feliratban a következő betűk rovásjelei szerepelnek: *a, i, k, l, m, o, p, r, s* (száras), *ty*.

Ligatúrák: *mi, ós, sk, ant, nt, pa, tya, óskánt*.



3. A NIKOLSBURGI ÁBÉCÉ

A székely rovásírás ábécéjét megőrző pergament lap, egy 1483-ban készült ősnomtatványba volt bekötve.⁵⁰

A nikolsburgi *betűsor* a következő:

a, á(a); b(eb); c(ecz); cs(ecz-ech); d(ed); e, é(e);

è(=eh); f(f); g(egh); gy(eg'); h(eh); i, í(i); j(ej); k(ek);

[k(=eë) ld. a ck ligatúrájánál]; l(l); ly(elj); m(m); n(en); ny(enj); o, ó(o);

ö, ő(eë); p(ep); r(r); s(s); sz(š); t(eth); ty(athë és etheth);

u, ú(v); ü, ü(w); v(ew); z(ez); zs(šsch).

Ligatúrák: enc, nc(encz); eck, ck(eczk); encs, ncs(enczench);

and; engy, ny(eng'); ak(ac); unk(vnc);

nje(një); emp; ent(enth), nt; ezt, zt; est, st; tpr(us); (us);

Szöveg: Amen

12. kép. A nikolsburgi ábécé és ligatúrák

⁴⁹ MNY., 1952, 86—89.

⁵⁰ Németh Gy., i. m., 1934, 3—4., I. melléklet. — Jakubovich E., i. m., 1935.

4. MARSIGLI ROVÁSÍRÁSOS KALENDÁRIUM MÁSOLATA

A bolognai egyetemi könyvtárban őrzik a székely rovásírás legterjedelmesebb emlékét,⁵¹ amelyet *Marsigli* gróf kiváló olasz tudós, az osztrák szolgálatban álló magasrangú hadmérnök mentett meg 1690 körül a tudomány számára, amikor a törökök elől a Székelyföld szorosait elzárta.

A Marsigli-féle emlék, egy naptármásolat, amelynek eredeti előképét egy négyoldalas falécre rótták fel. A kalendárium szövege a római katolikus egyház állandó ünnepeit és névnapjait tartalmazta, a bibliai történetekből vett nevekkel, egyházi vegyes feljegyzésekkel, valamint a székely rovásírás ábécéjével együtt.

A bolognai emléket *Sebestyén Gyula* publikálta részletesen, facsimile-másolatokkal együtt,⁵² majd a további megállapítások eredményét *Németh Gyula* foglalta össze.⁵³

A rovásírásos szöveg irodalma még számos megoldatlan problémát hagyott hátra, melyre a szövegmegfejtés revíziója során, az alábbiakban kívánok megoldásokat adni.

Marsigli a négyoldalas rovásbotról másolt rovásjeleit papírlapokra írta át, mégpedig a papírlapok hosszában két sorban, mert a rovásbotnak megfelelő hosszúságú papír rendelkezésére nem állott. A rovásnap-tár egy-egy oldalának anyaga így két-két papírlapra került. Tehát a rovásbot eredeti hossza kb. 128, szélessége 1,7 cm lehetett.

Marsigli megjegyzéseiből kiderül, hogy a rovásbot

1. oldalán volt a *rovásnap-tár* első fele, a szentek és ünnepek neveivel, január 1-től július 11-ig (a 673. és 683. számú papírlapon);

2. oldalán, a *rovásnap-tár* második fele, július 13-tól december 31-ig (a 675., 677. számú papírlapon);

3. oldalán a *bibliai történetekből* vett nevek (a 679., 685. számú papírlapon);

4. oldalán találjuk a *vegyes feljegyzéseket* és valószínűleg a székely rovásírás ábécéjét (a 681., 671. számú papírlapon).

Marsigli két-két papírlap anyagát számította egy-egy rovásoldalhoz, de a 4. oldalra vonatkoztatva csak a 681. számú papírlapot említette meg. Így itt egyedül csak a 671. számú papírlap ábécéje jöhet még tekintetbe, mivel a többi lapszámot már az 1—3. rovásoldal számára lefoglalta azokkal a megjegyzésekkel, amelyeket a papírmásolatok hátsó oldalán tett. A másolati lapok ma már nem abban a logikai sorrendben következnek egymás után, ahogyan azok sorrendjét Marsigli helyesen megjelölte, hanem egy idegen kéz a gyűjteményes kézirat köteg lapszámozása alkalmával fennálló állapotot, tehát az összeforgatott lapokat rögzítette le a 669—686. lapszám alatt.

⁵¹ *Marsigli, Luigi Ferdinando* kéziratai, 54. kötet, *Manuscripti diversi*, IV, 99, 669—686. (Egyetemi könyvtár, Bologna.)

⁵² *Sebestyén Gy.*, A magyar rovásírás hiteles emlékei. Budapest, 1915, 35—56., I—IX. melléklet. — *Taglicvini, Carlo*, Luigi Ferdinando Marsigli e la scrittura „Runica” dei siculi (székelyek) di Transilvania, Bologna, 1930.

⁵³ *Németh Gy.*, A magyar rovásírás: A Magyar Nyelvtudomány Kézikönyve, II. 2, 1934, 6—8., III. melléklet.

Marsigli nemcsak azt tüntette fel, hogy melyik rovásoldalon milyen szövegrészt találunk, hanem a *rovásnaptár* sorait, átvitelét sorszámokkal is jelölte. Így a 673. számú lapon: az 1, 2 / 2, 3; folytatásánál a 683. számú lapon: a 3, 4 / 4, 5. számozást találjuk (1. rovásoldal másolata).

Folytatását, a 675. számú lapon: 5, 6 / 6, 7., a 677. számú lapon: 7, 8 / 8, 9. szám alatt látjuk (2. rovásoldal másolata).

A bibliai történetekből vett neveknél a sorszámozást újra kezdi a 679. számú lapon: 1, 2 / 2, 3.; folytatását pedig a 685. számú lapon: 3. sorszám alatt adja (3. rovásoldal másolata).

A *vegyes feljegyzések* másolatán, amelynek nagyobb részét áthúzgálták, átviteli jelet igen, de sorszámjelzést nem találunk; nincs ilyen jelzés az ábécénél sem: 681., 671. számú lap (4. rovásoldal másolata).

Sebestyén Gyula által kikövetkeztetett két-, vagy egysoros kigyózóírást (bustrophedont) az adott rovásszöveg alapján megállapítani nem lehet.^{53a}

A rovásnaptár névünnepeinél a felső papírszálon olyan rovátkák másolatát figyelhetjük meg, amelyek a rovásbot felső élére róva az egymást követő névünnepek távolságát jelzik. Ugyanezen rovátkákat találjuk a papírlapon a közepén húzódó második sorban is, átviteli sorszámok mellett (673, 683, 675, 677. számú lapok), amelyek azt mutatják, hogy a második sort Marsigli csak térhiány miatt vette külön sorba a papírlapon, de ez is a felső rovássor tartozéka és folytatása volt. Ezt a rovátkák is igazolják, amelyeket nem a rovásbot sima középfelületére, hanem annak felső élére róttak fel.

Marsigli kéziratának címe magyarul, Sebestyén fordítása után.⁵⁴

„A Székelyföld régi scita lakói nyelvének fára faragott gyűjteménye, mely a katolikus hitre először áttértek használatára a mozgó (állandó!) ünnepek naptárát tüntette fel, s amelyet ugyanazon fadarabról magam gyűjtöttem s küldtem el olaszországi gyűjteményembe akkor, midőn Erdély szorosait elzártam.”

Előre kívánom bocsátani, hogy a Marsigli-féle rovásírásos ábécében az *r* rovásjele csak rövidített alakjában fordul elő. Ennek ilyen használati módja látszólagos csupán, mert a rövidített *r* jelét a közrefogó két szomszédos rovásjel mint egy-egy segédvonal zárja be, mintha a teljes rovásjel két szára volna. Így a teljes *r* rovásalak feltüntetése felesleges. Ezt a szabályt Marsigli nem vette észre. Ilyen megítélése a Marsigli-féle *r* rovásalaknak, a szórészek összevonásának elbírálásánál játszik szerepet.

1. rovásoldal (673. lapon) (13. kép, 1–5)

1. Küsk^arácson (eltérő korábbi olvasat: Küsk^arác^on)
2. Sz^entk^er^esz^t (Sz^enk^er^esz^t)
3. Pál (Pál)
4. Ant^al (Ant^al)

^{53/a} Herepei János, A bolonyai rovásírásos naptár megtérő sorvezetésének (bustrophedonjának) képlete: Ethnographia — Népelet, XLVI (1935), 60–65.

⁵⁴ Sebestyén, i. m. 1915, 35—.

5. Piriska (Piriska; Pir^oska)
6. Fábián, kijavítva: Fábián-ra (Fábián)
7. János (Ján^os)
8. Vincè (Incé)
9. Pál (Pál)
10. Bregyda (Breda)
11. Bód^ogasszony (Bód^ogasszony, Bód^ogassz^ony)
12. Bálázs (Balázs)
13. Ágata (Ag^ata)
14. Agata (törölve)

← 1—10.

JH, O, A, O
 YI, OI
 A9E
 A
 9V7E
 J9TX9O
 A)41
 277
 99E
 7E-X

11—24.

DIA X
 Y9 X
 9Y44
 4Y4A4
 4X-B
 9J491
 YA O O
 JA4X
 41417
 A X E
 19Y48
 O A, A
 O+) X
 DIA X

25—32.

YW, O, 4
 AM 1. 41AM1
 DIA X O
 *
 # #
 BR O B
 X L L E A O
 Y X Y, I

13. kép, 1—3. A Marsigli-féle kalendárium 1. rovásoldala

15. *Duro^otya*, átjavítva *Duro^otyá-ra* (*Dur^utya*)
16. *Ap^allonia* (*Ap^al^lna*)
17. *Kol^ozs* (*Kol^ozs*)
18. *Bálint* (*Bá^lnt*)
19. *Júlia* (*Julⁱa*)
20. *Péter* (*Pé^ter*)
21. *Mátias* (*Mátás*)

← 33—47.

YIϷI
 YAYAI
 1) 41
 091B
 410WY
 WYX
 4JΛ1 3Λ1 3ΛXI

)X(Ϸ
 ↑
 W
 41)ϷXϷI
 1 4X/X
 ϷIM
 1)41
 A4A 1)41

48—52.

ϷIYA
 YAYAI
 A4A
 ϷIAX
 0TϷX

13. kép, 4—5. A Marsigli-féle kalendárium 1. rovásoldala

22. G^erg^ely (G^erg^ely)
23. B^en^ed^ek (B^en^ed^ek)
24. B^od^og^as^zony (B^od^og^as^zony)

1. rovásoldal (683. lapon):

25. A^mbr^uzs, átjavítva A^mbr^uzs-ra (Aⁿb^uruzs)
26. J^ulia, átjavítva: J^ulia-ra (Julia)
27. K^us^bo^do^ga^sz^ony, a K^us szó áthúzva (B^od^og^as^zony)
28. A^dl^be^rt (Al^be^rt)
29. G^ye^rg^y (Gy^orgy)
30. M^ar^kos (Márkos)
31. S^zeⁿt Fⁱl^ep-J^ak^ab (Fⁱl^ep J^aq^ab)
32. S^zeⁿt E^rz^se^be^t (Erzs^eb^et)
33. S^zeⁿtk^er^es^zt (Szeⁿk^er^es^zt)
34. S^zeⁿt G^ot^ar^t (Gotart)
35. J^an^os (Ján^os)
36. Mⁱá^ly (Miály)
37. Z^su^fia (Zsufia)
38. B^erⁿá^ld (B^erⁿá^l)
39. S^zeⁿt H^el^en^a, átjavítva I^loⁿa-ra, a sor alatt I^loⁿa (Il^ona)
40. O^rb^an (Orbán)
41. Fⁱrⁱn^c (F^er^enc)
42. S^zt Á^go^st (?) E^st(ván) (hiányos ábrázolás)
43. S^zeⁿt P^et^roⁿia (P^etronia)
44. B^ar^ab^as (B^ar^ab^as)
(Aⁿt^al név helye)
45. Vⁱg^y (Vid)
(Gy^ar^fás név helye)
46. J^an^os (Ján^os)
47. J^an^os P^al (Ján^os Pál)
48. S^zeⁿt L^as^zl^o (Ltszó, helyesen László)

49. Pál Péter (Pál Péter)
50. Pál (Pál)
51. Bódogaszonny (Bódogasszony, Bódogaszony)
52. Benédék

2. rovásoldal (675. lapon) (14. kép, 1—6)

53. Margita (Margita)
54. Tizenkét apastalok (Tizenkét apostolok)
55. Tizenkét apastalok (későbbi betoldás)
56. Ágast, kijavítva: Ágaston-ra, megtoldva: Ágaston-ra (Ágoston)
57. Ilyés (Ilyés)
58. Mária (Mária)
59. Jakab (Jakab)
60. Annaaszony (Annaaszony, Annaaszony)
61. Szent László, betoldva: Szent László (László)
62. Péter (Péter)
63. Szent Estván, toldva: Estván (Estván)
64. Bódogaszonny (Bódogasszony, Bódogaszony)
65. Ozsvall, átjavítva: Urszinè-re, áthúzza: Damokos
(Ozsvall, Ur szinèh, Domokos)
66. Urszinè (Ur szinèh), áthúzza, helyette: Lőrinc
név betoldása (Lőrinc)
Cirják (megfejtetlen; felét a másik sorba vitték
át. Az „Urszine” szó után toldották be, és a
„Lőrinc” név c jeléből indul ki)
67. Lőrinc (Lnc), törölve. Megfejtetlen.
68. Kalára (Kalára)
69. Bódogaszonny (Bódogasszony)
70. Szent Király (Király)
71. Bortalan (Bortalan)
72. Ágast, átjavítva: Ágast, Ágaston-ra (Ágoston)
73. János (János)

77. Sz^entk^ereszt (Sz^enk^ereszt)

78. Máté (Máté)

79. Gyárfás (Gyárfás)

2. rovásoldal (677. lapon):

80. Sz^entk^ereszt (Sz^enk^ereszt)

81. Máté (Máté)

82. Gyárfás (Gyárfás)

83. Sz^emⁱály (Miály)

84. Ieronim^os (Ierom^os)

85. F^erenc (F^erenc)

86. Ábrán (Ábrán)

87. Di^ezs (Di^ezs)

88. Gyál (Gyál)

89. Lukács (Lukács)

90. Ors^olya (Ors^olya)

91. Sz^ent m^arter (megfejtetlen); átjavítva: Sz^ent D^em^eter névre
(D^em^eter)

92. Simon (Simon)

93. Minc^ent (M^enc^ent)

94. Sz^ent Imrè (E^mr^eh)

95. Adalb^ert, átjavítva: Alb^ert-re (Alb^ert)

96. Sz^ent Márton (Mart^on)

97. B^ereck (B^ereck)

98. Erzsébet (Erzsébet); csonkán maradt: (Bód^oga)szony

A rovásnaptár másolatából kimaradtak: Cecelle, Kelemen, Katherina, Anderjás (András), Borbála, Miklós, Bódogasszony.

99. Lucia, betoldással Luca (Luca)

100. Láz^ar, betoldással: Lázár (Lázár)

101. T^amás (T^amás)

102. (karács)on *estély* (áthúzott szó) *nagy-* (áthúzott szó)
Karácson (K^arácson)
103. *StEst* (Nagykarácson-), átjavítva: *Estván*, külön: *Szent Estván*
(Estván)
104. *János* (az s jelére ráírtak) (Ján^os)
105. *Aprószentek*, átjavítva: *Aprószentek-re* (Aprószentek)
106. *Tamás* (T^amás)
107. *Sül vester est* (Sölst); utántoldással és áthúzva: *Sülvester pápa*.
hetedik Finis (Sölvest^er pápa hts(?)k finis)

3. rovásoldal (679. lapon) (15. kép, 1—2)

108. *Bötlhen* (Bütl^hen)
109. *Ierikó* (Ierikó)
110. *Ieruzsályem* (Ieruzsály^em)
111. *Egitom* (Egit^om)
112. *Galiliában Kána*, utóbbi toldás áthúzva. (Galiliab^an Kána)
113. *Magdarlom* (= Magdala) (Magr^elom)
114. *Názáret* (Názár^et)
115. *Názáreti angyal*
116. *Zsidonok városaiè*
117. *Zsindoneusok városai* (Zsinb(d?)oneus^{ok} városa)
118. *Ekonsztásia*
119. *Mikodemes*, átjavítva *Mikodemes-re* (Mikod^em^es)
120. *Heródes* (Erod^es)
121. *Pilatos* (Pilatos)

3. rovásoldal (685. lapon)

122. *Anaspüpek* (An^aspösp^ok)
123. *Kalifás* (Kalifás)

XZYXC
 7207
 B09YM-7
 8V1B
 VVWLEFXC 096
 BFAVGB
 Y-9E9)
 A B.19
 2A,4M(1)01Y

4V)14M.01M(2)0X)7Y

4VY)◊

B10E8V

100-2

10Y9A1E

07079
 1401A90

15. kép, 1—2. A 3. rovásoldal

4. rovásoldal (681. lapon) (16. kép, 1—2)

124. *E^deⁿ* (Éd^en)

125. *Égy lat^or, eszt irám, eszend^en még*

126. *Mátè*

127. *Dor^otya*

128. *Hálát aggyunk Ist^enⁿek, hogy adta: (Hálát(?) aggyunk)*

BYB

X·D·X

:4Y9#Dx 0)K 0 M#9Y99X

A·X·A·#·D·Y

Y·X·M·A·Y·Y

4T8↑4DCAKAX4

Y·X·I·7·0·Y·D·X

#·D·B·V·H·G·S

H·A·#·I

41)D)4I

2A1101

A+AA

← 124—125.

)X

A·B·D·Y·I·C·B·A

16. kép, 1—2. A 4. rovásoldal

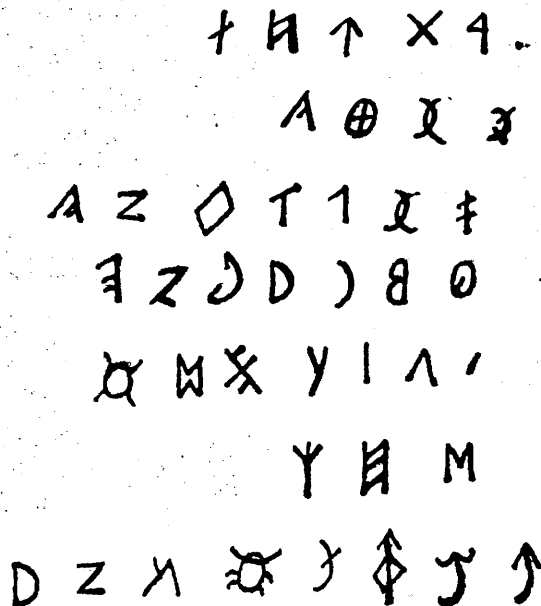
129. Sz^{ent} angy^{al} s^{er}eg
130. Átalv^eret
131. A bó^dg^ság^t ad^a öⁿⁿön (?) da^c mija^t
132. Ekonost, kirdend, est
133. Gyüm^ölcsön e^lenc (Gyöm^ölesoncz)
134. Perscsia (= Perzsia) (P^erscsa)
135. Pan^onia (Panonia)
136. Szaniszló (az an jele hiányos) (Sz^aniszló)
137. Áldás

4. rovásoldal (671. lapon) (17. kép, 1—2)

Ábécé (Marsigli által megjelölt hangérték):

138. a,á(a); b(eb); c(ec); cs(ecz); d(ed);
139. e,é(e); è^(h); f(f); g(eg);
140. gy(egi); h(eh); i,i(i); j(ei); k(ek); k(ok); l(l);
141. ly(elj); m(m); n(n); ny(onj); o,ó(o); ö,ő(eő); p(ep);
142. r(r); s(s); sz(es); t(et); ty(etj); u,ú(u); ü,ű(eő);
143. v(eü); z(ez); zs(esz);

← 138—144.



17. kép, 1—2. A 4. rovásoldal ábécéje és ligatúrái

Ligatúrák

(671. lapon):

144. nc (encz); nt (ent); ck (eczk); nd (end); mb (enb);
st,szt (est); ok (ok); ony (onj).

(673. lapon):

kr; ntk; nk; ntl^er; nk^er; on; nt; Antal; ska; Piriska;
isk; bi; no; Vincè; nc; br; egy; da; bó; d^og; d^oga;
ony; b^al; ga; du; dur; Dur^ot^otya; al; on; ia; int; nt;
ul; uli; t^er; iá; g^erg; bó; d^oga; ony;

(683. lapon):

amb; ambru; mb; lia; la; li; k^üs; bó; d^oga;
ony; ad; ad^albert; Gyergy; ár; árk; Szent; ji;
ja; ka; Jakab; rzs; ntk; nk; ntl^ersz; Szent;
go; got; art; no; zsu; be; ber; ná; ld; Bernáld;
sz^{ent}; na; ona; on; bá; Orbán; ji; fir; Firinc;
nc; tr; tró; brb; igy; no; no; Szent László;
Pál; ter; bó; d^oga; ony; Bód^oga^szony;

(675. lapon):

arg; ti; nkét; st; al; ap; ok; st; ág; on; ári;
ja; ka; An^{na}s^szony; ony; szl; lá; Szent László;
ter; szl; e^sl; st; án; bó; d^oga; ony; va; lt; ursz;
dam; ursz; inc; nc; ci; cirj; ák; Lörinc; inc; alá;
Kalára; bó; d^oga; ony; irá; Szent Király; bo; bor;
bort; la; ga; st; on; ast; st; on; Ágast; gast;
nos; egy; Imrè; ony; nlk; nk; ntl^ersz; árj;

(677. lapon):

nk; ntlk; szl; Sz^entl^ersz; árj; ás; sz^mm; on; ero;
im; nc; Fer^enc; ábrá; brá; ors; Sz^mmart^er; sz^{ent}; ma;
mart; ter; Simon; sim; si; on; inc; in^c; ent;
nc; nt; im; szim; Szent Imrè; ad; al; alb;
Adalbert; árt; on; Sz^mmárton; ck; Be^rec^k; b^et; e^rzs;
E^rzsé^bt; ony; bó; d^oga; cia; lá; Lázár; k^ará; on; st;
Szent Estván; no; ap; apró; ent; nt; ter.

(679. lapon):

eri; eru; gi; na; gdarl; áret; ná; náz^areti;
angy; no; ár; as^aai; ai; on; szt; ia; od;
he; hero;

(685. lapon):

an^a; sp; sp;

(681. lapon):

la; lat^or; eszt; end; má; irá; or^oty; tya; Dor^otya; lá; nk;
ist; dt; szen^t; an; al; ser; ver; bó; d^og; ság^ot;
da; ij; at^t; kon; szt; ird; nd; eszt; ön; nc;
p^ers; csia; an; ás.

*

A székely rovásírás legterjedelmesebb felirati emlékének másolati anyagában, amint látjuk, igen sok részt kellett a revideálás folyamán helyesbítenem és több eddig megfejtetlen szövegrészt megoldanom. Az eltérések okai, az áthúzott rovássorok nehezen kibogozható rovásjelei, a nagyszámú összevonás, a ligatúra-készlet nem alkalmazása a megfejtésnél, ennek nem ismerése vagy félreismerése voltak. Így a szöveg olvasata néha egészen eltérő eredményre vezetett. Nem kívánom a felirati anyag időrendi rétegeit, a szóösszevonások sajátosságait tárgyalni. A későbbi rovásjel-betoldások a szöveg eredeti képeinek lerontására vezettek. Feladatomból főként a megoldatlan részek és a hibás szavak tisztázására szoritkozott, hogy a székely rovásírás megismerésének kulcsát szolgáltató összevonásokat (ligatúrákat) teljesebb mértékben állíthassuk össze és hasznosíthassuk az irodalom számára. Különös figyelmet fordítottam az r rovásjel rövidített alakjára, amely ezzel az összevonások számát bővíti.

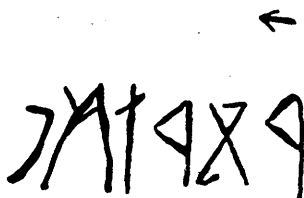
Sebestyén Gyula idézett munkájából⁵⁵ kitűnik, hogy Marsigli rovásírásos kalendárium-másolatában szereplő *Bernald* (683. lapon) azonos azzal a sienai Bernardinussal, akit 1450-ben avattak szentté. Nevét a magyar missaléink közül először a milkovi püspök 1484. évi missaléja szerepelteti. Az augusztus 5-i névünnepen *Bódogasszony*, *Ozsvalt*, *Damokos* neve még együttesen fordul elő. Naptáraink közül egyedül így az 1466-ban másolt legrégebb magyar biblia müncheni kódexének naptárában találjuk meg. Ozsvalt neve más naptárunkban ismeretlen. Domon-

⁵⁵ Uo., 55—.

kos nevét 1555—1559-ben helyezte át IV. Pál pápa augusztus 5-ről augusztus 4-re. Tehát rovásnaptárunk idejét tágabb értelemben 1484—1559. közötti időben kell figyelembe venni. Legközelebb áll hozzá a csíkszentmártoni rovásfelirat (1501), de azt időben megelőzi. Így a Marsigli-féle rovásnaptár rovásjeleinek használati ideje 1484—1500-es évekre határozható meg.

5. A BÖGÖZI FELIRAT

A bögözi templomi rovásfelirat⁵⁶ olvasata a következő:



18. kép. A bögözi rovásfelirat

= *Atya-Istⁿ*

A feliratot „Atyai Están”-nak is olvasták, azonban e megoldás hibás. Amint a karácsonfalvi szövegnél láttuk, szóelválasztó jelek hiányában, a szomszédos szavakat méretbeli különbségekkel tagolják el egymástól, úgyhogy az első szó utolsó rovásjele és a következő szó első rovásjele egymástól méretben eltér. Az *atya* szó második *a* rovásjele kisebb, mint az első *a* betű. A következő szó *i*-je pedig méretben újra megnő, jelezve azt, hogy itt nem az előző szó folytatását kívánják róni, hanem egy újabb szót kezdtek el, amit az előző szótól méretben megkülönböztetni kívántak. Az „Están” szó esetében, a mély *a* magánhangzó jelét külön, vagy pedig az *n* rovásjelével összevonva kellett volna jelezni, de ez nem történt meg. Az *st* összevonásban sincs *á* jel, hanem csak száras *s*-rovásjel, mint Karácsonfalván, Csíkszentmártonban, későbbi módosult alakban pedig Enlakán.

Előforduló bögözi rovásjelek: *a, i, n, s, t, ty.*

Ligatúrája: *st.*

Az *n* szögletes, deformált alakja ugyancsak Karácsonfalváról ismeretes. A *ty* jelét és a száras *s-t* tekintve, a rovásfelirat a XV. századi feliratok csoportjába tartozik.

⁵⁶ Szigethy B., Erdélyi Múzeum, XXXV (1930), 368—369. — Jakubovich E.: MNY., XXVII (1931), 81—84. — Eckhardt S.: KCSA, II (1930), 378. — Németh Gy., i. m. 1934, 10—11., 1. ábra.

6. A CSÍKSZENTMÁRTONI ROVÁSFELIRAT

Kétszáz esztendeje ismerik a *csíkszentmártoni* rovásfelirat másolatát, de mindez ideig sem a helyet, sem a szöveget megnyugtatóan nem oldották meg. A helyek közül Csíkszentmiklós, Csíkszentmihály, Csíkszentmárton és Gyergyószentmiklós jöttek tekintetbe.⁵⁷

A csíkszentmártoni szövegnek két különböző kéztől eredő másolata maradt meg. Az egyik Szilágyi Sámuel táblai ülnöktől (1749), a másik a marosvásárhelyi Ismeretlenről két példányban (1751 május 26). Utóbbi már nem eredeti kézirat, hanem XVIII. század végi pontos másolás. A marosvásárhelyi másolat címéből kitűnik, hogy a felirat helye Csíkszentmárton. Az utóbbi másolat nem a Szilágyi-féle megy vissza, mint ahogy ezt eddig gondolták, hanem önálló, eredeti, pontos másolat, amely olyan függeléket is tartalmaz, amely a Szilágyi-féle másolaton nem szerepel. A Szilágyi—Dezsericzky-féle szövegnek nem volt megfejtése, mert a rovásírást alaposan nem ismerték. A marosvásárhelyi Ismeretlen rovásírási kézirati gyűjteménye arról tanúskodik, hogy szerzője behatóan foglalkozott a székely rovásírással, alaposan ismerte azt, így másolatában — mely megfejtést is tartalmazott — megőrzött olyan finom ligatúra-jelöléseket is, amelyek a Szilágyi-féle szövegből nem tűnnek ki. Megfejtésüknél így a marosvásárhelyi Ismeretlen kéziratomásolatára mint legpontosabb szövegre kell támaszkodnunk, amely nemcsak a felirat külső formáját, pontos rovásjeleit őrizte meg, hanem a felirat helyének nevét is, Csíkszentmártont.

Csíkszentmihálynak is megvolt a maga rovásírási felirata (ld. 76. oldalon), azonban annak szövege a mienktől eltért, rovásjelei nem maradtak fenn. Magyarázatát Németh József volt szentmihályi plébánostól ismerjük, aki ott 1757-től 1780-ig működött, tehát úgy a saját, mind a közeli *Csíkszentmiklós* templomára, felirataira nézve hiteles tanúnak számít. Az utóbbi helyen azonban rovás feliratról mit sem tudott, de nem is tudhatott, mivel a megmaradt kérdéses rovásfelirat más vidéken: Alcsikban, *Csíkszentmártonban* volt.

A *csíkszentmártoni* felirat eredeti alakja, rovásjelei, megfejtései a következők:

A felirat legutolsó olvasata, Németh Gyula után, a Szilágyi-féle másolat alapján ez volt:

„Urn^aq szü^let^et^etil fogv^án irn^aq eze r^ötszáz^egy esz^te ndöb^e; Máty^ás, János, E^styán kovács csináltáq; Mátyás^mester, Gergely^mester csináltáq.”

A marosvásárhelyi Ismeretlennél szereplő függelék megfejtése Szabó Károly szerint a következő volt:

„Éljás csinálta”

⁵⁷ *Sebestyén Gy.*, i. m., 1915, 54—68., X. melléklet és 4., 5. kép. („Csíkszentmiklós”). — *Németh Gy.*, i. m. 1934, 8—9., II. melléklet. — *Németh Gy.*, A csíkszentmihályi felirat: *KCSA.*, II (1932), 434—436. („Csíkszentmihály”). — A marosvásárhelyi Ismeretlen másoló: *Sebestyén Gy.*, i. m., 60., 5. kép („Csíkszentmárton”). — Gyarmathi Sámuel szerint: *Orbán Balázs*, A székelyföld leírása, II. Pest, 1869, 105. („Gyergyószentmiklós”).

A felirat szövegére jellemző, hogy kétszáz esztendei megoldási kísérletek után még mindig adódik valószínűsíthető olvasási változat. A két változatot nézve, az az érzésünk, hogy a mesteremberek szándékosan, talányszerűen fogalmazták meg a feliratot: a felirat első sorába egy népdalszerű szöveget szőttek be. Amíg a korábbi változat első sorában a szavak az elválasztó pontokat figyelembe nem véve azokon túlmennek, de értelmezhetők, addig a mostani változatban az elválasztó pontok megtartásával érdekes, valószínűsíthető olvasatot nyújtanak.

A korábbi megfejtésekből a „születetétől” szó nem igazolható, nem tételezhető fel számos rovásjelnek elírása vagy rongálódása. Ez a szó így erőltetett megoldásnak látszik.

A mostani olvasási változatnak, a szóelválasztó pontokon kívül, földrajzi támpontjai is jelentkeznek. Egyedül Csíkszentmárton megett találjuk az ingoványos *Fiság* (*Viság*) folyót, míg Gyergyószentmiklós, Csíkszentmiklós, Csíkszentmihály környékén ilyen rokon hangzású mocsaras folyót, vár (vártemplom, várkastély) megett nem lelünk. Az *Igván* szó az *ingván*-nak, *ingovány*nak megfelelője. Anonymusnál szerepel egy *Igfon erdő*,⁵⁸ mely folyómenti lapályi mocsári erdőt jelent, tehát rovásírásos adatunkra nézve magyarázatot nyújthat.

Az *urn^aq*, *irn^aq* kifejezési mód rossz, mert az *on* ligatúra rovásjele a feliratban két helyen is megállapítható és előfordul még Karácsonfalván és a Marsigli-féle naptármásolatban is, így az *uronk*, *ironk*, *váronk* olvasat lenne a helyes.

Az *uronk*, illetőleg a *váronk* szó kezdő betűje adja a legnagyobb problémát, mely vagy az egyik, vagy a másik szó rovásjelének választása esetén a felirat szövegének értelmét gyökeresen megváltoztatja. Eddig az *ur* szó mellett döntött minden megoldási kísérlet. Azonban hiánytalan *u* rovásjelet nem találunk, az alsó összekötő vonalai hiányzanak, csonkák. A *v* rovásjel ellenben teljes egészében megvan, alsó jobb szárához tartozó, visszahajló tört szárral. A *v* és *r* hangkapcsolat egyaránt előfordul. A *v* jel aljához kapcsolódó *a* rovásjel fordított alakjának megfelelőjét a karácsonfalvi felirat *k^arácson* szavában is megtaláljuk.

A székelyderzsi felirat *pap* szavában ugyancsak ék alakban visszahajló *a* rovásjelet látunk. A *váronk* szó olvasatára tehát lehetőség van, de ténylegesen is a *v* rovásjelét ábrázolták.

Az 1. sorban az *f* rovásjelen jobb oldalt félhold alakú toldás látszik, mely kettőzött alakjában összevonást feltételez, tehát a *f^olyó* szó ligatúrája és olvasata lehetséges. A hozzákapcsolódó folyónév *g*-vel végződik, első része rosszul olvasható összevonást mutat, melyből *t* és *gy*, vagy rosszul másolt *v* és *gy* jelek vehetők ki. A *gy* rovásjel használatának a szövegben kétféle alakját találjuk, az *egy* és az *igy* szóban (2 sor), az átkötő rovátkák helyzete szerint. A kérdéses hely *gy*-je az *egy* szóval semmiféleképpen sem függ össze, hanem az *igy* összevonással mutat rokonságot.

⁵⁸ Szabó Károly, Béla király névtelen jegyzőjének könyve a magyarok tet-téről. Pest, 1860, LI. fejezet, 74. (Mén-Marót vezér vitézeinek sokaságát Bihar várában hagyván, maga feleségével és leányával színök elől megfutamodván az *Igfon* erdejében kezdte lakozni).

Ha a rongálynak látszó szót (1. sor 3. szakasz) az előző szakaszban levő *m^eg^et* szó folytatódó részének tekintjük, akkor a *t* jellel összekapcsolt *igy* rovásjelet *igi*-nek, tehát összeolvasva *m^eg^et-tig*-nek kellene vennünk. Ha pedig a mostani változat alapján olvassuk, a *m^eg^et* szó mint önálló szó után *Viság-folyó* következik. A rongált *v* alakhoz csatlakozó száras *s* jel, mely a szövegünkben a *Mátyás* szóban is megvan, olvasható ki. Csaknem minden korai felirati emlékünkből megtalálható *is*, *as* hangkapcsolat mellett. Az *a* jele is összevonásként betűzhető ki. Tehát mindkét olvasati mód azonos jogosultsággal szerepelhet.

Az „*Estyán*” név olvasata nem jó, mert nem vette figyelembe a szóban előforduló *ti* összevonást. Helyette a *S^ebasttion* névalakot ajánlom.

A második rovásjelét nem *ty*-nek, hanem a *b*, száras *s*, *a* és *t* jelek összevonásának foghatjuk fel, mely után a *ti* és az *on* összevonások következnek. Elég, ha Marsigitől az *Adalbert* szó analógiáját hozom fel példának. A csíkszentmártoni feliratban háromféle *n* rovásjelet alakítottak ki a különböző magánhangzókval való kapcsolatuk alapján: az *en*, *án* és *on* összevonásokat.

A „*Gergely*” név *r* rovásjele nem megnyugtató, de rokon rovásjelre Karácsonfalván, megfordított betűalakra is, ugyanott találunk példát. Szokatlan rovásjel, de értelemszerűen ez olvasható ki.

A felirat 6. sora csak a marosvásárhelyi Névtelen másolatából ismeretes, Szabó Károly szerint „*Éljás csinálta*” a szövegsor értelme.

Az én megoldásomban a szövegrész értelme egészen elütő:

G. *ijas* *illyalta*

A *G* rovásjelét családi tulajdonjegy rövidítésének tartom, melyből esetleg a *Gergely* névre lehet következtetni. A székely családok temetői fejfáin tömegével fordulnak elő egyes rovásjelek, amelyek mint tulajdonjegyek az egyes családok kezdőbetűjéből állnak.⁵⁹

Az *ijas* és *illyalta* szavak szokatlanok a *rovó* és *róttá* kifejezés helyett, a rovásfelirattal kapcsolatban. Ezek a finn-ugor eredetű szavak, amelyek a *rovásírás* megjelölésére szolgáltak, a székely rovásírással együtt vettek ki. A bolgár-török eredetű *ir*, *betü*, *ró* szavak szorították ki. Szerencsére a *csíkszentmártoni* feliratban megmaradt az *ijas*, *illyalta* szó, mint a rovásíróra vonatkozó kifejezés. Ez a nyelvmaradvány újabb bizonyítéka annak, hogy a székely rovásírás eredetileg nem török, hanem finn-ugor nyelvkapcsolatokat mutat, ilyen megjelölést használt, és ilyen eredetre vezethető vissza.

Az *ijas*, *illyalta* szavak szokatlan kifejezési és alkalmazási módját megérthetjük, ha tudjuk, hogy a székelyek Szamosközy István tudósítása szerint, felülről lefelé való sorvezetéssel „hosszúkás fadarabkákra és négyzögletesre faragott pálcáskákra késhegygel, stílus gyanánt rótták fel a szorosan sorakozó betűket.”⁶⁰

⁵⁹ Kémenes Antal, Székely rovásírás és a tulajdonjegyek. Budapest, 1914.

⁶⁰ Sebestyén Gy., i. m. 1915, 4.

A felülről való sorvezetést csak úgy értelmezhetjük, hogy a székely rovásírást eredetileg olyan fapálcákra, nyilvesszőkre rótták, melyeknek kezdő felső végét, és alsó befejező végét szükséges volt hangsúlyozni. Szamosközy jól írt rovásírással, tehát tisztában volt azzal, hogy jobbról balra kell a sorokat róni, de az írást a pálca felső végénél kezdik el. Ezeknek a magyarázó kitételeknek csak akkor van értelmük, ha a rovásírást nemcsak hosszúkás fapálcákra, hanem *nyilvesszőkre* rótták fel. Hogy csakugyan így volt, mutatja a következő adat:

Ibn Abu Ja'qub an Nadim, más néven *Muhammed b. Ishâq al Varâq al Bagdadi* arab író 987 táján készült följegyzéseiben írja, hogy a *turkok* fejedelme, „ha az alsóbbrendű fejedelmek valamelyikéhez *irni* akart, előhívatta vezírjét és megparancsolta neki, hogy egy *nyilat* (nyilvesszót) hasítson ketté. A vezér aztán *rovásjegyeket metszett bele*, melyeket a turkok előkelői ismertek s kimagyarázták azoknak értelmét, amelyet a főfejedelem (kifejezni) akart s akihez intézve volt, megértette s azt állította, hogy a kis felirat sokféle jelentésű lehetett. De ezt csak fegyverszünet, békekötés, valamint háborús időkben cselekszik. Ő megjegyezte még, hogy ezeket a telerótt nyilatokat (nyilvesszőket) jól megőrzik s ennek következtében az egyezséget megtartják.”⁶¹

A székelyeknél is a hosszúkás fadarabkák és pálcácskák eredetileg ilyen kettéhasított, rovásjelekkel telerótt nyilvesszők voltak, amelyeket az *ijas illyalt*, lótt ki, továbbított. Átvitt értelemben az is *ijas*, aki a rovásírást a vesszőre felrótta (illyalta), vagy aki bármilyen más anyagon is a rovásírástos feliratot elkészítette.

A nyilvesszők a régészeti leletek és xylogramiai vizsgálatok tanúsága szerint nem nádból vagy levágott favesszőből készültek, hanem többnyire száraz nyírfából (vagy más fából is) kifaragott és megdolgozott pálcákból.⁶²

A szegedi múzeum régészeti raktárában, sírból előkerült vasnyílhegyet nyilvesszőcsonkkal együtt találtam, amelyen kívül *ly*-szerű rovásjel volt látható más rovásjelek kíséretében (?). Sajnos, akkor még nem foglalkoztam a rovásírási-rendszerekkel és így megfigyelésem felületes volt. Az elmondottak alapján, az összefüggéseket látva azt gondolom, hogy a rovásjelek nemcsak a temetői fejfákra kerültek rá, hanem a népvándorláskori sírokba helyezett nyilvesszők is a túlvilágiak számára szolgáló rovásírástos üzeneteket tartalmazhattak, amelyeknek azonban a nyilvesszők elkorhadása miatt nemigen maradhatott meg mindig régészeti bizonyíték.

A csikszentmártoni felirat *ijas* szavában az *ij* rovásjele összevonás. Marsiglinél a *Jakab* szóban fordul elő ez a rovásjel, mély magánhangzó kíséretében.

A csikszentmártoni feliratban a következő *betűk* rovásjelei szerepelnek:

a, á, b, cs, d (ligatúrában), *e, é* (ligatúrában), *è, f, g, gy, h(=è), i, í, j, k, k, l, ly, m, n, o, ó, ö, ő, r, s, s, sz, t, ty, v, z.*

⁶¹ Uo., 156. — Wiener Zeitschrift für die Kunde des Morgenlandes, XII (1898), 169. (Ismerteti: Ethnographia, 1905, 119.).

⁶² *Greguss Pál*, Szegedkörnyéki régészeti leletek xylogramiai vizsgálata: A Szegedi Városi Múzeum Kiadványai, I. 9. Szeged, 1939.

Nem szerepel a *c, ny, p, ü, ü, zs* betűk rovásjele.

A korábbi olvasatban találjuk az *u, ú* rovásjelét.

Nem mindig jelöli az *a, á, e, i, í, o* hangokat.

Ligatúrák: *on, z^{er}, e^zer, egy, ír, hd, bast, ti, on, vá, csin, ercsin, lt, tyá, sm, st, g^{er}g, ll, ij, all; igy;*

a mostani változatban: *vár; visá; j^oly.*

A feliratban kétféle *s* rovásjele található. A száras *s* rovásjele az *i* és az *a* hangjelöléssel kapcsolatosan fordul elő.

7. A CSÍKSZENTMIHÁLYI FELIRAT

Nemcsak Csíkszentmártonban volt rovásfelirat, amelyet eddig Csíkszentmiklóssal és Csíkszentmihállyal kapcsoltak össze, hanem úgy látszik, Csíkszentmihályon is volt ilyen, mégpedig a templom kórusán, amelynek azonban rovásírásos szövege nem maradt fenn.

Aranka György, az Erdélyi Magyar Nyelvmívelő Társaság megbízásából 1797-ben levelet intézett Németh József címzetes kanonokhoz és felsíki espereshez, bizonyos rovásfeliratok kérdésében. *Németh József* a következőket válaszolta:

„... a csík szent miklósi templomban levő scythiai írásokról doctor Gyarmathi úr grammatikájában emlékezik. De azon scythiai írások nem a szent miklósi templomban voltak, hanem a szent mihályiban, az hol 1757-től 80-ig plebános voltam. Azon írások valami chorus deszkáinak hulladékán valának írva, és valami Mikrai nevezetű, székely regimentnél lévő gyalog strázsamester így magyarázta:

Csináltatta Sándur 1111-ben.

Ezenkívül még volt egy hosszú, mintegy ölnyi hosszúságú, de tényleg nem szélesebb deszkára, ugyan *székely betűkkel* való írás; ezt pedig így magyarázta:

Ezen kép rámát csináltatta

, s mivel több írás rajta nem volt, többet nem lehetett belőle tanulni. 1768-ban a fenn írt írott deszkákat n. méltóságos *Cseri Farkas* udvari tanácsos úr tőlem elkérvén, *Bécsbe* magával elvitte volt; azután nem halottam róluk semmit.”⁶³

8. A KONSTANTINÁPOLYI SZÉKELY ROVÁS-FELIRAT

A konstantinápolyi „Követek háza” istállójának külső kőfalára *Ketei Székely Tamás* székely rovásfeliratot vésett fel 1515-ben. Az emlék *Hans Dernschwam* másolatában (1553) maradt meg; a naplóban őrzött felírat-másolatot *Babinger Ferenc* fedezte fel 1913-ban. A szöveg a török háborúk előzményeinek egyik fontos történeti forrásadata, tehát a rovásfelirat hibás olvasatának helyesbítése indokolt.

⁶³ *Sebestyén Gy.*, i. m. 1915, 65. — *Németh Gy.*: KCSA, II (1932), 434—436. — *Németh Gy.*, i. m. 1934, 8—9.

A konstantinápolyi felirat⁶⁴ a székely rovásírásos emlékek korai csoportjához (Karácsonfalva, Székelyderzs, Nikolsburg, Bögöz, Marsigli-másolat, Csikszentmárton) tartozik.

A rovásírásos szöveg eredeti sorvezetése megtévesztés céljából balról jobbra haladt. A közölt rovásszöveget, a székely rovásírás szabályai szerint, a jobbról balra való olvasatnak megfelelően helyesbíttem, így a megfejtések hibái jobban kidomborodtak. A felirat eredetileg háromsoros volt.

←—1—6.

BR XPR FBCXV KXCXV TLYK
 Y 1P1RT YVMO YXO1WTO JAKA
 JXY 1JYMT OT13YXYO 19XAHX T19ATX
 . 1P199
 H4190 OXQAI YJ9YHT M8Y A01 T11Y0
 AMJAB11 JXYT

20. kép. A konstantinápolyi rovásfelirat

A szöveg olvasata *Németh Gyula* szerint:

„Ezér öcáz tizénöt eszténdőben irták eszt;

László király öt kévétét váratták it;

Bilaji Barlabás kető eszténdejik it valt; nem tön császár;

Keteji Székél Tamás irtán eszt;

Szelmbök császár ittében száz lóval.”

A rovásfelirat helyes megoldása szerintem a következő:

(1. sor):

1. Ezér öcáz tizénöt eszténdőben irták eszt.

2. László királybánt kévétét ittarcsák eszt.

(2. sor):

3-4. Bilaji Barlabás kető eszténdejik it valt, nem tön császár;

⁶⁴ *Sebestyén Gy.*, i. m. 1915, 69—81., XI. melléklet. — *Németh Gy.*, i. m. 1934, 9—10, II. melléklet. — *Pais D.*, A konstantinápolyi rovásfelirat x jeléről: *MNY*, XXXI (1935), 184. — *Négyesy László*, Coniectura a konstantinápolyi rovásírásos emlékekhez: *Ethnographia*, 1915, 159—160. — *Sebestyén Gy.*, Újabb gloszszak a konstantinápolyi rovásírásos magyar nyelvemlékekhez: *Ethnographia*, 1914, 1—13., 65—80.

(3. sor):

5. *Keteji Székél Tamás irtan eszt, Szelm-bék császár*

6. *itjártában száz lovasal.*

Eltér az olvasat a következőkben:

A „királyöl” megoldás nem helytálló (1. sor), mert az utolsó rovásjel nem *t*, hanem *zs* vagy *nt* ligatúra. Az utolsó két rovásjelet a szóban „öt” helyett *osz*-nek lehetne értelmezni, mivel Marsigli az ábécéjében a *zs*-jel hangértékét *esz*-nek tüntette fel. Mivel a konstantinápolyi felirat sorvezetése eredetileg balról jobbra haladt, így lehetőség nyílt arra, hogy a *zs* jel helyett, megfordítva, *sz* hangértéket vegyünk alapul, „öt *kevetét*” helyett *osz kevetét* olvasva. Sebestyén Gyula által közölt adatokból ki is derül, hogy Béla Barnabás követ csakugyan *osz* volt az említett követjárás idején. Őt követről pedig az adott időben nincs szó.

Azonban egy másik, helyesebbnek látszó megoldás is kínálkozik, „királyöl”, *királyosz* helyett *királybánt* olvasva. Az *ö* rovásjele csak árnyalatban különbözött a *b* jel alakjától (ld. *Bilaji* nevében), így pontatlanság esetén könnyen megcserélhették. Ugyanígy a *zs* rovásjel az *ant*, *nt* ligatúra jelével téveszthető össze (Székelyderzs, Marsigli, Telegdi). A szöveg annyira kezdetleges helyesírású, hogy ezt tekintve, az *nt*, *ant* ligatúra alkalmazása mellett a *királybánt* (*királybán*) olvasat nemcsak helyes, hanem ésszerű is, mert a történeti adatok tanúsága szerint *Béla Barnabás* követ az 1504. évben már szörényi bán volt.⁶⁵

Az *eszt* szó többször is előfordul a feliratban, tehát *it*-nek semmiféleképpen sem olvasható.

A „várattáq” szó szintén helytelen, mert kétségen kívül a szó *i*-vel kezdődik, a többi rész pedig szabályosan olvasható összevonásokból tevődött össze, olvasata így *ittartaccsák*, itt tartatják helyett, amely bizonyára akkoriban használatos népi kifejezési mód volt, amire a feliratban lépten-nyomon találunk példát. Bélait a török szultán köztudomásúan nemcsak váratta, hanem vissza is tartotta, ami akkor európaszerte botrányos hatást váltott ki.

Az *irtan* szó egyszerű elírás *irtam* helyett.

Az „*it^t t^e b^en száz lóval*” megoldás nem sok értelmi kapcsolatot mutat a felirat szövegéhez. Olvasata is helytelen. Megfelelőbb: *it^t jártában száz lovasal*.

Az *it^t* szóra a szövegben is van példa. Az *art* ligatúra Szamosközy-nél is előfordul.⁶⁶ Teljes összevonásban a fenti szó jól olvasható és érthetőbb szöveget ad, mint a korábbi magyarázat.

A *száz lóval* szavaknak nincs sok értelme, de világosabbá válik a szöveg olvasata, ha *száz lovasal* kötjük össze. Az utóbbi ugyancsak a ligatúrák segítségével válik érthetővé. Szinte az összes rovásírásos emléünkben találunk *st*, *sm*, *sg*, *sl*, *sk* stb. összevonásokat. Marsiginél a

⁶⁵ Sebestyén Gy.: i. m. 1915, 81.

⁶⁶ Uo., 89.

Bód^oga^szony szóban ugyanolyan összevonási elv érvényesült, mint a lovas^al szóban látjuk. Így a „lóval” szó szerepeltetése, a ligatúra alkalmazhatásának fel nem ismeréséből eredt.

Olvasatom a konstantinápolyi felirat eddigi magyarázatait nemcsak helyesbíti, hanem értelmileg módosítja is.

A szövegben szereplő betűsor:

a, á, b, c, cs, d (csak összevonásban), é, i, i, j, k, k, l, ly, m, n, o, ó, ö, ő, r, s, sz, t, v, z.

Hiányzó betűk: d, e, é, f, g, gy, h, ny, p, ty, u, ú, ü, ű, zs.

A magánhangzók közül: az e, é rovásjeleit nem írja ki. Nem mindig jelöli az a, á hangot.

Ligatúrák:

ti, szl, nd, irt, ák, szl, ánt, nt, tar, csá, szl, ab, szl, nd, it, al, ár, rt, mb, it^hjár^t, as^al.

9. SZAMOSKÖZY ISTVÁN FELJEGYZÉSEI

Báthory Zsigmond erdélyi fejedelem anyjával kapcsolatos sértő nyilatkozata (1587):⁶⁷

1. Gyálfinak
2. Bátori Zsigmondnak
3. az anniával
4. Gyálfin
5. a^szoniod is jel tartaná énnekem.

Rudolf császár ellen írott verse (1604):⁶⁸

1. In Rodol^fvm Caesarem. (Rudolf császárra)
2. Rodol^fe (Rudolf)
3. bellis ^fri^alibvs (vészteni haddal)
4. peste, ^krvore, fame (inség, vér, dögvész)
5. diris praedonibvs oras (földjét beste)
6. pesti^fero tota latrone skatet (dögletes rablók rejteke)
7. foet^vra dovestika; javítva: domesticia (otthoni fajtadat)
8. degl^vpto pene (bőrt lenyúzol)
9. tindaridas (Tindaridáknak)

⁶⁷ Uo., 82–90., XII. melléklet, 17. kép. — *Németh Gy.*, i. m. 1934, 11–12. — Hevenessy-gyűjtemény, LXVIII. köt. 282. (lehúzva 434. l.). A budapesti Egyetemi Könyvtár kéziratári osztályán.

⁶⁸ Hevenessy-gyűjtemény, LXVIII. köt., 162. (lehúzva 314. l.).

10. *paruos caesariones* (császárfiú)

11. *glandiuoras lvpas* (éldőd szajha)

12. *Rodolfe nothis sobolescere* (Rudolf, gyarapits... fattyak).

Szamosközy az első, aki latin nyelvű szövegeket írt székely rovásírással.

Betűsora a következő:

a, á, b, c, cs(*ci*), d, e, é, f, g, gy, h, i, í, k, l, m, n, o, ó, p, r, s, sz, t, u, ú, v, zs

Nem szerepelnek: è, j, q, ly, ny, ö, ő, ty, ü, ű, z. Minden magánhangzót jelöl.

Ligatúrák: nd, va, ál, art, vm, sa;

balról jobbra: be, vr, rv, or, or, st, vr, ci, ar, aru, sa, or.

10. TELEGDI JÁNOS RUDIMENTÁJA

A kivesző félben levő székely rovásírásnak, a Rudimenta az egyetlen, rövid, rendszeres bevezetése (1598), mely a fogarasi, giesseni, hamburgi, marosvásárhelyi és két nagyenyedi másolatban maradt meg.⁶⁹ A székely rovásírás ábécéjén kívül közli a betűk kiejtését, a rovásírás szabályait példák kíséretében, majd a Miatyánk és a Hiszekegy rovásírásos szövegét mutatja be.

Oratio Dominica (az Ur imádsága), a giesseni másolat után:

1. *Mi Atyánk, ki vagy mēⁿnyegben, szentel-*
2. *tessék meg az az te neved. Jöjjon el az*
3. *te or szágod. Legyen (meg az) te akaratod, mikēpen*
4. *mēⁿnyegbēn, azonkēpen it ez földön is.*
5. *Mi kēnyērūnket minden napit ad^a meg nekū-*
6. *nk ma. És bocsásd meg az mi bűn einkēt,*
7. *mikēpen mi es mēg bōtsātunk ellenūnk*
8. *vēteteknek. És nē vigy minkēt az ki-*
9. *sirtet bēn. De szaba (dícs meg) az gonosztúl. Mert*
10. *tiēd az országh, az hatalom, az dícsőség*
11. *mind ērök^kön örök^kē. Amen.*

Symbolum Apostolicum. (Az apostoli hitvallás), a giesseni másolat után:

12. *Hiszēk egy Istenben, mind enható Atyában, menn-*
13. *ek, földnek ter ehtőj ebēn és Jēssus*
14. *Cristus ban, ő egyetlen egy Fiában, mi*
15. *urunk ban, ki fogontaték Szentlélek-*

⁶⁹ *Sebestyén Gy.*, i. m. 1915, 91—117., XIII—XVIII. melléklet, 19—20. kép. — *Németh Gy.*, i. m. 1934, 12—13., IV. melléklet. — *Jakubovich E.*, i. m. 1935, 1—17. — *Musnai László*, Székely rovásírásos emlékek: MNY., XXXII (1936), 229—233. — *Jakubovich E.*: MNY., XXVIII (1932), 273—274.

M 2 0 9 4 9 M 1 5 0 9 7

+ 9 0 9 #

M 0 9 #

8 0 0 0 8

X 9 2 9 0

9 X 9

X 2 1 7 3 1

X 2 1 7 0 3 1

2 9 0 + 9

5 2 4

+ 1 X 8

9 0 9 Y

Y 9 X X

0 H X

4 0 # 0 9 4 9 7 4 H 2 7 1 2 3 H 2 0

1 4 H 3 4

3 4 0 2 0

2 9 3 4

+ # 1 3 Y

1 3 Y 3 3

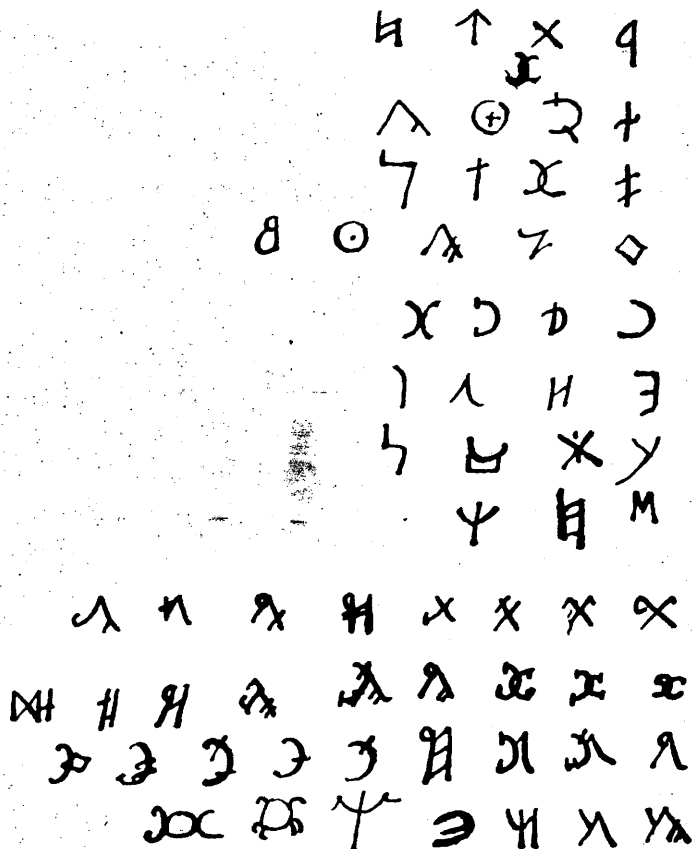
+ A 3 M

25. kép. A Rudimentában előforduló szavak

Telegdi betűsora:

48. a,á, (a); b (eb); c (ecs); cs (ecsi);
 49. d (ed); e,é (e); é; f (ef); g (egg);
 50. gy (egi); h (ah); i,í (i); j (ei);
 51. k (ek); k (ak); l (el); ly (eli); m (em);
 52. n (en); ny (eni); o,ó (o); ö,ő (oe);
 53. p (ep); r (er); s (es); sz (esz);
 54. t (et); ty (eti); u,ú (v); ü,ű (w);
 55. v (eu); z (ez); zs (ess).

← 48—59.



26. kép. Telegdi betűsora és ligatúrái

- Ligatúrák: 56. ba, be, bi, bo, csa (ca), ga, gi, go,
 57. ha, he, ho, la, le, lo, ra, ri, ru (ro),
 58. sa, se, so, za, nc (ncs), nd, ng, ngy, nk,
 59. lt, st, rt, nt, ant, tpru, amb.

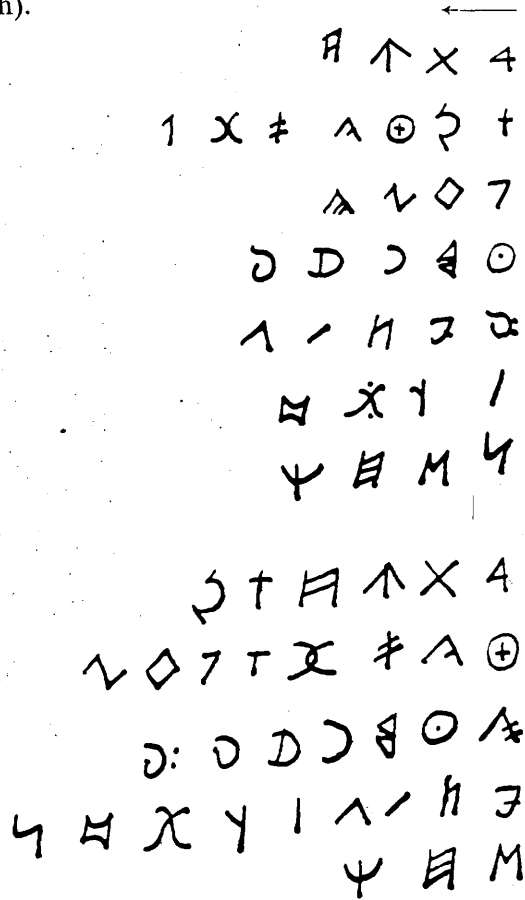
Telegdi a szövegben ligatúráját csak elvétve használ.

11. MISKOLCZI CSULYAK ISTVÁN KÉT ALPHABÉTUMA

A két rovásábécé betűsora:⁷⁰

a,á(a), b(eb), c(cz,ecz), cs (ch,ets),
 d(ed), e,é(e), f, g(eg), gy, h(eh), i,i(i),
 j(ei), k(ek,chr), k(k,ak), l (el),
 ly(ely), m, n, ny(eny), o,ó (o),
 ö,ő(ő), p(ep), r(er), s(es),
 sz (esz), t(et), ty (ety), u,ú (u),
 ü,ű (ü,eő), v, z, (ez), zs (ezs,sak).

a,á (a), b, c (cz), cs (ch), d, e,é (e),
 f, g, gy, h, i,i (i), j, k(k), k (chr),
 l, ly(ely), m, n, ny, o,ó (o), ö,ő (ő),
 p, r,r, s, sz, t, ty, u,ú (u), ü,ű (ü),
 v, z, zs (sch).



27. kép. Miskolczi Csulyak István két alphabétuma

⁷⁰ Jakubovich E., i. m. 1935, 1—17., II. t.

12. KOMÁROMI CSIPKÉS GYÖRGY EMLÉKSORAI

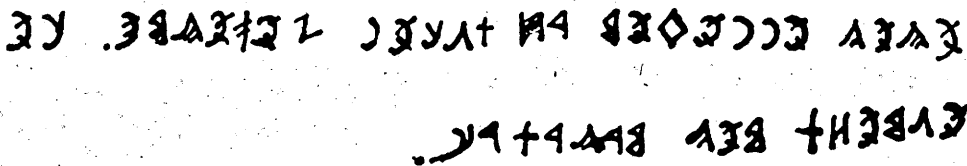
Az albumlap rovásírásos szövege:⁷¹

= *Elég énnekem az Isten kegyelme. Te esmérd meg magadat.*

A következő betűk fordulnak elő:

a, d, e, é, g, gy, i, k, k, l, m, n, r, s, t.

Hiányzanak: b, c, cs, è, f, h, j, ly, ny, o, ó, ö, ő, p, sz, t, ty, u, ú, ü, ű, v, z, zs.



28. kép. Komáromi Csipkés György emléksorai

13. MISKOLCZI CSULYAK GÁSPÁR EMLÉKSORAI

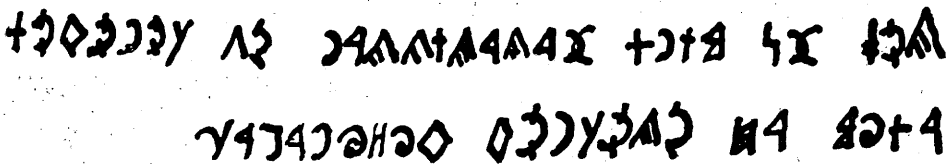
Az albumlap rovásírásos szövege:⁷²

= *Légy hü mind haláliglan és teneked adom az életnek koronáját.*

Előforduló betűk:

a, á, d, e, é, g, gy, h, i, j, k, l, m, n, o, r, s, t, ü.

A szövegből hiányzó rovásjelek: b, c, cs, è, f, ly, ny, ö, ő, p, sz, ty, u, ú, v, z, zs.



29. kép. Miskolczi Csulyak Gáspár emléksorai

14. AZ ENLAKAI FELIRAT

Az enlakai templom mennyezetének rovásírásos szövegét eddig a következőképpen olvasták:⁷³

„Egy az Isten.

Georgyius Musnai de Jágó”, illetőleg „Dakó”.

⁷¹ Sebestyén Gy., i. m. 1915, 111—112., 21. kép.

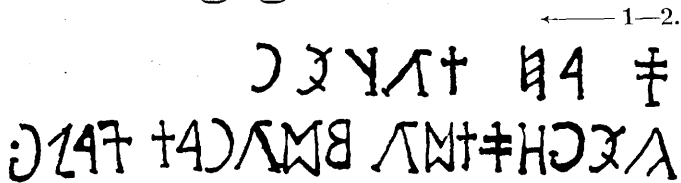
⁷² Uo., 111—112., 22. kép.

⁷³ Uo., 118—122., 32. kép. — Németh Gy., i. m. 1934, 11., V. melléklet. — Ferenczi Sándor, Az énlaki rovásírásos felirat. Cluj — Kolozsvár, 1936, 1—84., 1—3. kép. — Michaelis Franz: Siebenbürgische Vierteljahrschrift, 1938, 139—140.

A felirat „*d^e Jáqó*” és „*Dakó*” olvasata meg nem nyugtató, mert benne csak az *a* és *a^k* jele egyezik az ábécékkel, a másik két rovásjel olvasata hibás. Marsiglinél a *Jak^{ab}* szóban találunk a *q* jelre példát.

A szöveg helyes megoldása:

1. Egy az Isten.
2. Georgyius Musnai diakon.



30. kép. Az enlakai felirat

A két megoldásnál csupán az utolsó szó magyarázatában van eltérés, a többi nem vitás. Az *on* összevonásra Karácsonfalván, Marsiglinél, Csik-szentmártonban találunk analógiát. A *d* rovásjel keresztvonala méretben nagyobb, mint a felirat *i* jeleinél, így azt *d*-nek kell olvasnunk, mint összevonást pedig *di*-nek, együttesen *diakon*-nak. Muzsnai György, akitől a templomi felirat származik, csupán a kisebb papirendhez tartozó diaconus volt.

A feliratban előforduló betűk: *a, d, e, g, gy, i* (összevonásban), *ak, m, n, o, ó, r, s* (a száras *s* csökevényes alakja), *t, u, z*. Hiányzanak: *b, c, cs, f, h, j, l, ly, ny, ö, p, sz, ty, ü, v, zs*.

Ligatúrák: egy, di, on.

15. KÁJONI JÁNOS ROVÁSÍRÁSOS FELJEGYZÉSEI

Telegdi-féle ábécéje:⁷⁴

1. *a, á(a), b, c(cs), cs (cz), d, e, é (e),*
2. *f, g, gy, h, i, í(i), j, k(k), k, (ak),*
3. *l, ly, m, n, ny, o, ó(o), ö, ő(ö), p,*
4. *r, s, sz, t, ty, u, ú, ü, ú, v, z, zs (x);*
5. *A, b, c, cs, d, e, f, g.*

Ligatúrák:

6. ba; be; bi; bo; csa (cza);
7. ga; ge; go; ha; he; ho za; la; le; lo;
8. ra; re; ri; ro; ru; sa; se; so; nt; nk;
9. ncs(ncz); ngy; ng; nd; rt; st; lt; Ant; Pthru; Omb.

⁷⁴ *Sebestyén Gy.*, i. m. 1915, 123—131., 34. kép.

ƷfHTX4
 ZOTL⊕
 EXŚ9JBOΛ
 YHMSM&YIΛH

4X↑HfƷ⊕Λ

H X X X X
 M A A A H X X X A A A
 W Y A A A H H H H H
 O O P M Y H J A Ʒ H

31. kép. Kájoni János ábécéje és ligatúrái

*Kájoni írásmutatványa és eredeti ábécéje:*⁷⁵

10. = *Isten dűc(cs)öetlessék mind
örökké, amen.*

11. *Napról napra hirdetlessék
az ü neve, amen.*

12. *a,á(a), b, c, d, e,é(e), f, gy(g), h, i,i(i),*

13. *k, l, m, n, o,ó(o), ö,ő(ö), p, r, s,*

14. *t, ty, u,ú(u), ü,ű(ü), z, zs.*

Hiányzó betűk: *cs, è, g, j, q, ly, ny, sz, v.*

15. Ligatúra: nap

⁷⁵ Uo., 123—131., 36. kép. — *Németh. Gyi. m.*, 139, 314., 2 .. ábra.

.JXB4 300XIX+JH 03773Yy3X↑4+ J3Y7T
 .JXB4 3M334 B4 03773Yy3+1H3413A913

† 3 ≠ ⊕ 3 + ↑ X4
 7 1 3 X 9 2 B A 0
 * 日 4 M X Y

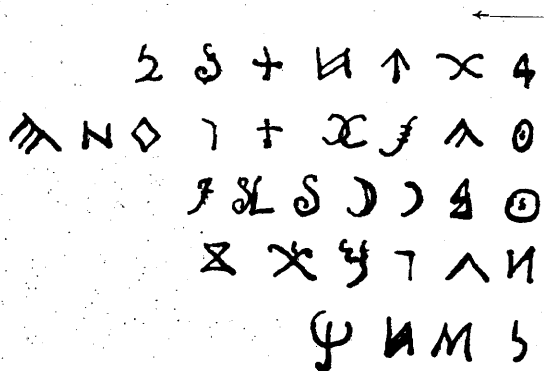
32. kép. Kájonai írásmutatványa és eredeti ábécéje



16. HICKES GYÖRGY HARSÁNYI JÁNOSTÓL KAPOTT BETŰSORA

Ábécéje a következő:⁷⁶
 a,á(a), b, c(cz), cs, d, e,é (e),
 f, g(gh), gy, h, i,i(i), j, k, k, l,
 ly, m, n, ny, o,ó(o), ö,ő(ö), p,
 r(R), s, sz, t, ty(ts), u,ú(u),
 ü,ű(ű), v, z, zs(czs).

⁷⁶ Sebestyén Gy., i. m. 1915, 112., 23. kép.

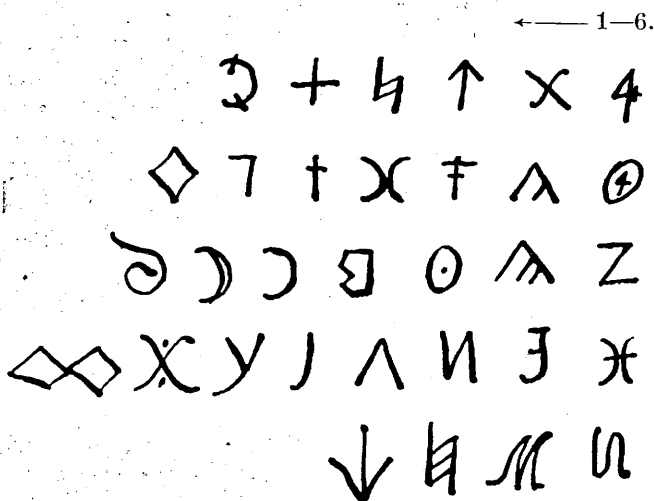


33. kép. Hickes György betűsora

17. „MAGYAR ÁBC”

Betűsora a következő:⁷⁷

1. a, á(a), b, c(cs), cs(cz), d, e, é(e),
2. f, g(gh), gy, h, i, í(i), j, k(-k-),
3. k(k-k), l, ly, m, n, ny, o, ó(o),
4. ö, ő(ö), p, r, s, sz, t, ty, u, ú(u),
5. ü, ű(ű), v, z, zs.



H 2 H X 4 H 4 F 4 B

34. kép. „Magyar ábcé” és szöveg

⁷⁷ Uo., 112., 24. kép.

Szövege:

6. = Magyar ÁBC(Cs) ez.

A zs rovásjele új változatot jelent.

18. ORTOKOCSI FÓRIS FERENC BETŰMUTATVÁNYA

Betűk:⁷⁸

←
⊗ † † † † † † = a, b, c, cs, d, e.

35. kép. Otrókocsi Fóris Ferenc betűmutatványa

19. BÉL MÁTYÁS KAPOSSI SÁMUEL-FÉLE ÁBÉCÉJE

A következő betűsorból áll:⁷⁹

1. = a, á(a), b, c(cz), cs, d, e, é, f,
2. g, gy, h, i, í(i), j, k, k (k fin.),
3. l, ly, m, n, ny, o, ó(o), ö, ő (ő),
4. p, r, r(R), s, sz, t, ty, u, ú(u),
5. ü, ű(ü), v, z, zs (czs).

← 1—6.
⊗ † † † † † †
∞ ∞ ∞ ∞ ∞ ∞ ∞
∞ ∞ ∞ ∞ ∞ ∞ ∞
∞ ∞ ∞ ∞ ∞ ∞ ∞
∞ ∞ ∞ ∞ ∞ ∞ ∞
∞ ∞ ∞ ∞ ∞ ∞ ∞

∞ ∞ ∞ ∞

36. kép. Bél Mátyás Kaposi Sámuel-féle ábécéje és ligatúrái

⁷⁸ Uo., 112—113., 25. kép.

⁷⁹ Uo., 115., 27. kép. — *Musnai László*: MNY., XXXII (1936), 229—233. — *K. Sebestyén József*, Székely rovásírásos bejegyzés a brassai magyar evangélikus egyház jegyzőkönyvében: Erdélyi Múzeum, L (1945), 108.

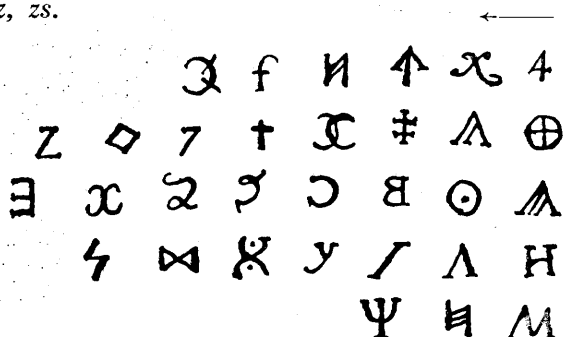
Ligatúrák:

6. = ba; be; bi; bo.

20—28. A MAROSVÁSÁRHELYI KÉZIRAT KILENC
ÁBÉCÉJE⁸⁰

20. Telegdi János-féle ábécé

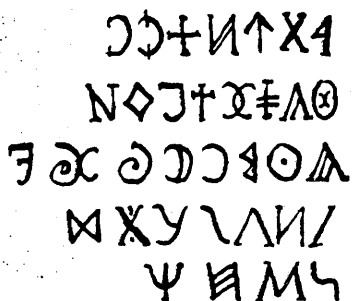
= a, á(a), b, c(cs), cs(cz), d, e(é),
j, g, gy, h, i, í(i), j, k, k (k fin.),
l, ly, m, n, ny, o, ó(o), ö, ő(ö), p,
s, s(sch), sz, t, ty, u, ú(u), ü, ű(ü),
v(w), z, zs.



37. kép. Telegdi János-féle ábécé a marosvásárhelyi kéziratból

21. Kapossi Sámuel-féle ábécé

= a, á(a), b, c(cz), cs, d, e(é), é(e),
j, g, gy, h, i, í(i), j, k, k (k fin.),
l, ly, m, n, ny, o, ó(o), ö, ő(ö), p,
r, R, s(s), sz, t, ty, u, ú(u),
ü, ű(ü), v, z, zs(tsc).



38. kép. Kapossi Sámuel-féle ábécé a marosvásárhelyi kéziratból

⁸⁰ Sebestyén Gy., i. m. 1915, 114—117., 26., 28—29. kép.

22. Dési-féle ábécé

1. = a, á(a), b, c(cz), cs, d, e, é(e), f,
2. g, (gh) gy, h, i, í(i), j, k, k(k fin.),
3. l, ly, m, n, ny, o, ó(o), ö, ő(ő), p,
4. r(R), r, s, sz, t, ty, u, ú(u),
5. ü, ü(ü), v, z, zs(si).

← 1-8.

⊗ ⋄ + N ↑ X 4
 N ⋄ 7 + X † Λ
 7 ρ ρ ρ ρ ρ ρ
 N X Y I Λ / M
 Ψ Ε Μ 4

⊗ ⊗ ⊗ Λ Λ Λ X X X
 Λ Λ Λ Λ M f Λ Λ Λ
 7 N Λ X 7 7 5

39. kép. Dési-féle ábécé és a ligatúrák marosvásárhelyi kéziratból

Ligatúrák:

6. = ba; bi; bo; ga; gi; go; ha; he; hi;
7. la; le; lo; ra; ri; ru; sa; se; si; za;
8. nc; nd; ng; ngy; nk; lt; st; nt.

23. Anonym ábécéje

←

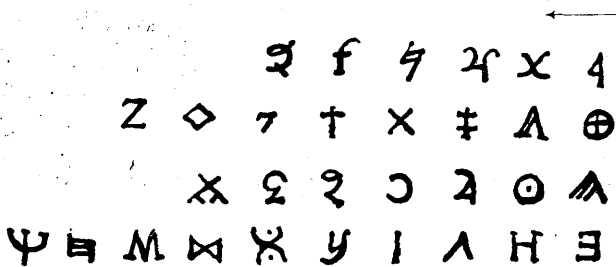
⋄ 7 4 Λ X 4
 ⋄ 7 + X † Λ ⊗
 5 ρ ρ ρ ρ ρ ρ
 X X Y I Λ H E X
 Ψ Ε Μ 4

40. kép. Anonym ábécéje a marosvásárhelyi kéziratból

= a, á(a), b, c(cs), cs(cz), d, e, é(e),
 f, g(gh), gy, h, i, í(i), j, k(ak),
 k(ck), l, ly, m, n, ny, o, ó(o),
 ö, ő(ő), p, r, s, sz, t, ty, u, ú(u),
 ü, ű(ű), v, z, zs (x).

24. Udvarhelyi ábécé

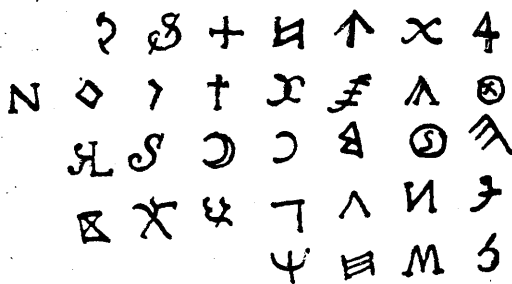
= a, á(a), b, c(cs), cs(cz), d, e, é(é),
 f, g, gy, h, i, í(i), j, k, k(k fin.),
 l, ly, m, n, ny, o, ó(o), ö, ő(ő),
 p, r, s, sz, t, ty, u, ú(u), v, z, zs.



41. kép. Udvarhelyi ábécé a marosvásárhelyi kéziratból

25. Harsányi János ábécéje

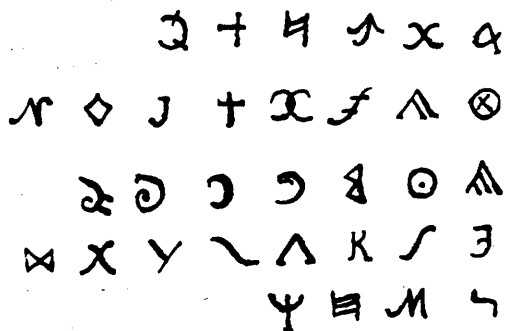
= a, á(a), b, c(cz), cs, d, e(é), é(e),
 f, g, gy, h, i, í(i), j, k, k(k fin.),
 l, ly, m, n, ny, o, ó(o), ö, ő(ő),
 p, r, s, sz, t, ty, u, ú(u),
 ü, ű(ű), v, z, zs.



42. kép. Harsányi János ábécéje a marosvásárhelyi kéziratból

26. Bél Mátyás-féle ábécé

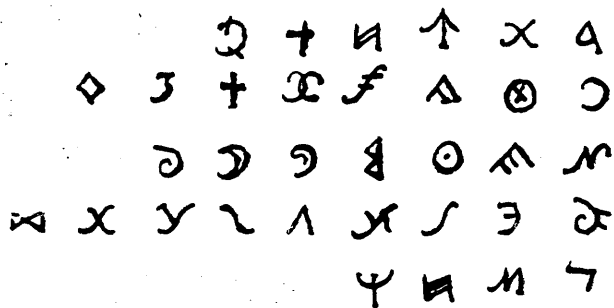
= a, á(a), b, c(cz), cs, d, e, é(é),
 f, g, gy, h, i, í(i), j, k, k (k fin.),
 l, ly, m, n, ny, o, ó(o), ö, ő(ő),
 p, r, r, s, sz, t, ty, u, ú(u),
 ü, ű(ű), v, z, zs.



43. kép. Bél Mátyás-féle ábécé a marosvásárhelyi kéziratból

27. Lipsius-féle betűsor

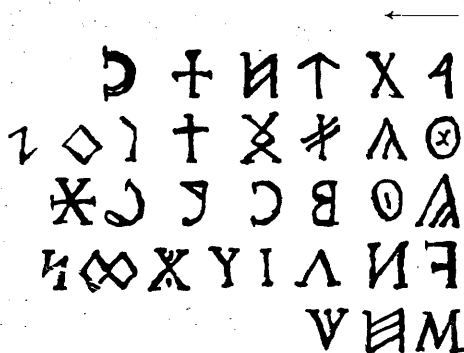
= a, á(a), b, c(cz), cs, d, e(é),
 é(e), f, g, gy, h, i, í(i), j, k,
 k(k fin.), l, ly, m, n, ny, o, ó(o),
 ö, ő(ő), p, r, s, sz, t, ty, u, ú(u),
 ü, ű(ű), v, z, zs.



44. kép. Lipsius-féle betűsor a marosvásárhelyi kéziratból

28. Dobai István ábécéje

= a, á(a), b, c(cs), cs(cz), d, e, é(e),
 f, g(l), gy, h, i, í(i), j, k, k(k fin.),
 l(g), ly, m, n, ny, o, ó(o), ö, ő(ő),
 p, r, s, sz, t, ty, u, ú(v), ü, ű(ű),
 v(u), z, zs.



45. kép. Dobai István ábécéje a marosvásárhelyi kéziratból

29. Révai Miklós régi ábécéjé⁸¹

1. = a, á(a), b, c(tz), cs(ts), d, e,
2. é, f, g, gy, h, i, í(i), j,
3. k, k(k fin.), l, ly, m, n, ny, o, ó(o),
4. ö, ő(ö), p, r, r, s, sz, t, ty,
5. u, ú(u), ü, ű(ü), v, z, zs.

6. = a, á(a), b, c(tz), cs(ts), d, e, é(e),
7. f, g, gy, h, i, í(i), j, k, l, m, n,
8. ny, o, ó(o), ö, ő(ö), p, r, s, sz, t,
9. ty, u, ú(u), ü, ű(ü), v, z, zs.

10. = a, á(a), b, c(tz), d, e, é(e), f,
11. gy(g), h, i, í(i), k, l, m, n,
12. o, ó(o), ö, ő(ö), p, r, s, t, u, ú(u),
13. ü, ű(ü), v, z.

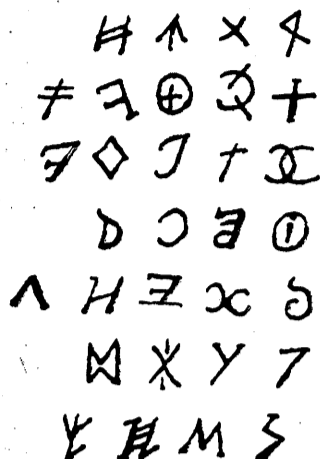
Ligatúrák:

14. = ba; be; bi; bo; csa(tza); ga; gi; go;
15. ha; he; ho; ra; re; ri; ro; ru; sa; se;
16. so; za; rt; st.

⁸¹ Sebestyén Gy., i. m. 1915, 128., 35. kép.

30. Rettegi István ábécéje⁸²

= a,á(a), b(eb), c(etz), cs(ecs),
 d(ed), e,é(e), f(ef), g(eg), gy(egy),
 h(eh), i,í(i), j(ej), k(ek), l(el),
 ly(ely), m(em), n(en), ny(eny),
 o,ó(o), ö,ő(ö), p(ep), r(er), s(es),
 sz(esz), t(et), ty(ety), u,ú(u),
 ü,ű(ü), v(ev), z(ez), zs(ess).



47. kép. Rettegi István ábécéje

31. HERPEI JÁNOS ÁLTAL TALÁLT ÁBÉCÉK ÉS SZÖVEGRÉSZEK

A véletlen hozott össze Herepei Jánossal a szegedi múzeumban. Megtudta tőlem, hogy a székely rovásírásról összefoglaló tanulmányt adok ki a nyíregyházi Jósza András Múzeum Évkönyvében. Ezért önzetlen szíves-ségből felajánlotta közlésre azon rovásírásos adatait, amelyeket Kolozsvárott és Sepsiszentgyörgyön kutatásai közben talált.

I.

A kolozsvári Református Kollégium Könyvtárában (ma Állami Könyvtár), Herepei János 1934-ben rábukkant *Poritsalmi András* kolozsvári pap, esperes, kollégiumi lektor kézírásos könyvére, az 1642-es évekből, amely Apáczai Csere János latin nyelvű teológiai előadásait tartalmazza. Címére már nem emlékszik vissza.

A piros hártýába kötött, nyolcadrét nagyságú könyv hátsó órlapján rovásírásos szöveg, a belső borítólapon pedig rovásírásos ábécé került elő. A rovásírásos szöveg szerzője, a gyulafehérvári Bethlen Gábor, illető-

⁸² Uo., 85., 16. kép.

leg II. Rákóczi György fejedelem kollégiumának akkori *sáfárja*, ő jegyezte fel, hogy az 1655-ös évben a kollégiumnak hány hordó bora volt.

A kolozsvári könyvtárat közben átrendezték.

Szöveg:

1. *Irtam Sent Mihály havának*
2. *tizen harmadik napján,*
3. *Sent Kerészt emelésékor,*
Fejérvárat ezer hat száz ötven ötben.

← 1—3.

Z4J4W4X 04X2E YJZΛ 04YHI
24774) 01+4QH4X 25B2Y
H022V2Λ2E2 YI2H20 YJZΛ

48. kép. Herepei János által talált gyulafehérvári szövegrész

A feliratban előforduló betűk: *a, á, d, e, é, h, i, í, j, k, q, l, ly, m, n, o, ó, p, r, s, sz, t, v, z, zs.*

Hiányzanak: *b, c, cs, è, f, g, gy, ny, ö, ő, ty, u, ú, ü, ű.*

II.

A gyulafehérvári Református Kollégium 1655. évben működő sáfárjának nevét ma még nem ismerjük, de bizonyára rövidesen előkerülnek a rávonatkozó személyi adatok.

A Herepei János által talált gyulafehérvári eredetű rovásírásos szöveg igen fontos, mert a XVII. századi rovásfeliratok utolsó csoportjához tartozik. Miskolczi Csulyak Gáspár emléksorai (1654), a gyulafehérvári sáfár feljegyzése (1655), az enlakai templomi felirat (1668), Kájoni írásmutatóványa (1673) és a „Magyar ABC” rövid szövege (1680) jelzik a késői rovásírásos emlékeinket. Ezeket követően már csak ábécék és ligatúra-összeállítások maradtak fenn.

A gyulafehérvári szöveg csupán három sor. Következtetni lehet arra, hogy Portsalmi András könyvének előkerülése után, a szöveg folytatását, a hordó borokra stb. vonatkozó rovásírásos bejegyzést is megismerhetjük.

A szerző ligatúrákat nem alkalmaz, minden jelet külön-külön tagolva ír. A rovásjel típusok általában megegyeznek annak a kornak szokásos betűivel.

A megmaradt gyulafehérvári ábécé kapcsán, a rovásjelek sajátosságait, változatait még tárgyalni fogom.

Felmerült bennem a gondolat, hogy a rovásírásos bejegyzés nem Somogyi Antal hamisítványai közé tartozik-e? Azonban sem a hamisítványok jegyzékében nem szerepel ilyen szöveg, sem pedig a rovásjelek típusainak használata nem volt meg Somogyinák. Ellenben a gyulafehérvári feljegyzéssel értékes, eddig ismeretlen rovásírásos emléket nyertünk.

A gyulafehérvári református kollégium sáfárja által felírt rovásírásos ábécé:

Ordo	Potestas	Nomen	Figura	Ordo	Potestas	Nomen	Figura
1.	a	a	4	17.	m	em	8
2.	b	eb	X	18.	n	en	3
3.	c	etz	h	19.	ny	eny	9
4.	ts	ets	↑ 4	20.	o	o	0
5.	d	ed	+	21.	ô	eô	X
6.	e	e	♀ §	22.	p	ep	7
7.	f	ef	⊕	23.	r	er	H
8.	gh	egh	^	24.	β	es	Λ
9.	gy	egy	=	25.	sch	esch	v
10.	h	ah	ξ	26.	s	es	I
11.	i	i	ι	27.	t	et	Y
12.	j	ej	γ	28.	ty	ety	*
13.	k	ek	◇	29.	v	ev	∞
14.	k	ak	∠	30.	^e u	^e uv	M
15.	l	el	λ	31.	u	ov	U
16.	ly	ely	⊙	32.	z	ez	B

49. kép. A gyulafehérvári ábécé

A gyulafehérvári ábécében 32 betűt találunk. Ezeket szám- és betűsorrendben, oszlopha zárva állították össze. Feltűnő a *c* és a *cs* betűk rovásjelének cseréje. A *c* jel második, ismeretlen alakja, mely kétélű nyílhegyre emlékeztet. Az *e* és *é* jelnél nem alkalmaz külön betűt, de az *e*-nek és *é*-nek hangértéke már külön rovásjelben fejeződik ki. Az *f* jelében belül

+ rovást tesz x helyett. A *gy* jele vízszintes kettős rovátkából áll. A *h* rovasjele szögletes alakú és nem az általánosan használt kerekített forma. Az *i* jel tekintetében egyedül áll, mert rézsutos bevágása csak jobbra irányul. *J* rovasjele változat csupán. Érdekes, hogy az ún. szóvégi *k* jelet itt *ak* hangérték mellett a szó belsejében is használja. Az *l* jel félkör alakú átvágás-változata nincs meg az ismert ábécékben. Az *ny* jel kettőzése az időtájt lépett fel. Az *o* jel alakja változat. A *p* rovasjelen két és nem három keresztvonást találunk. Az *r*-nek rövidített alakja nincs meg, csak *H* alakú teljes formáját közölték. Az *s* és *sz* rovasjeleit is megcserélték. A *z* jelnek *esch* hangértékét adták. Mindháromat héber betűkkel vetette össze az ábécé összeállítója, aki nyilvánvalóan teológus végzettségű pap lehetett és egyúttal az intézet sáfárja. A *t* rovasjelenek nem merev, hanem íráshoz alkalmazott dült alakját találjuk. A *ty* csillag alakú rovasjele új alakváltozatot jelent. A *v* helyett az *u* jelét használja deformálódott változatban, az *ü* helyett a *v* jelét alkalmazza, *u* helyett pedig az *ü* rovasjelét. A *z* rovasjele a *B* betű írott alakjához hasonlít inkább, mint a szokásos rovasjeléhez.

Az egyes betűk rovasjelének megcserélése (*c* helyett *cs*, *u* helyett *v*) Telegdire megy vissza (1598), zavaros hangértékkel.

Új rovasjelváltozatot látunk: *c*, *i*, *l*, *ty*, *z* betűnél. A *h* szögletes alakja Homoródkarácsonfalván, Dobai ábécéjében, változatban Kájoninál és Révai Miklós ábécéjében maradt még fenn. Érdekes az *ak* rovasjel alakja, amely csak két helyen, Homoródkarácsonfalván és a nikolsburgi ábécé *ck* ligatúrájában található. Dobai-féle ábécé (28) áll hozzá legközelebb, amelyet 1753-ban rögzítettek le, de nyilvánvalóan ez is a XVII. század közepéről való. Jellemző rájuk a szögletes formák túlsúlya: *a*, *b*, *c*, *cs*, *d*, *g*, *gy*, *h*, *k*, *p*, *s*, *sz*, *ty*, *u*, *v*, *ü*, *zs*. Az *u* jel formája csak Dobainál és a „Magyar ÁBC”-ben fordul elő. A *zs* jel is közös forma. A *p* jelet is csak Dobainál leljük meg, *ny* jel is a kettő változata. Az *e* és *é* jel külön válását nyomon követhetjük a 13., 19., 25. és 29. ábécéknél. A rovasjel-kapcsolatok datáló értékűek, főleg a Dobai-féle ábécére nézve.

Nem volt alkalmam a Herepei János által gyűjtött gyulafehérvári szövegrészt és rovasírásos ábécét eredetben bemutatnom, de ezek az eddigi dokumentumok is értékesek a székely rovasírás irodalmára, az emléktanyag megismerésére nézve, amiért Herepei Jánosnak külön is köszönetet mondok.

III.

A SEPSISZENTGYÖRGYI ROVÁSÍRÁSOS BEJEGYZÉSTÖREDÉK

Ugyancsak Herepei János jegyzeteiből vettem át a következő adatokat. A Sepsiszentgyörgyi „Székely Nemzeti Múzeum” könyvtárában talált egy könyvet, amely később a múzeum egyéb anyagával együtt Zalaegerszegen elpusztult. A rovasírásos bejegyzés töredéke másolatban szerencsésen megmaradt.

A III. csop. 62/1578. sz. alatt: *Chronicorvm Tvrccorvm*, In quibus *Tvrccorvm o-rigo, principes, imperatores* (etc.). Összegyűjtötte Lonicarus Fülöp teológus (1578 Francforti ad Moenum).

Cl.: Ex Libris Andrea Lez... (1685)... (rongyos)

...ad Gergely könyve

←
IMDZO OIASJA +4 ...

50. kép. A sepsiszentgyörgyi feljegyzés-töredék

Ao 171(3?)

Successit in Possessionem

Gregorii...

— Gregorius

A könyv egyik tulajdonosa Gergely volt. A vezetékneve nem maradt meg, esetleg csak két utolsó betűje ...ad. Az 1685—1713 közötti időre kell tennünk a feljegyzés idejét. Közelebbi támpontot esetleg a rovásjelek összehasonlításai adnak. A rovássor keletkezési helye sem ismert.

Előforduló betűk: a, d, e, g, k, ly, ny, ö, r, v.

Az r rovásjele rövidített alakjában fordul elő és hullámvonalas alakja először Bél Mátyás Kapossi-féle abécéjében lép fel (1718), majd újra az ő marosvásárhelyi abécéjében (26) és a Lipsius féle abécében (27) (1753) jelenik meg utoljára. Az ny alakja először 1680-ban lép fel. A g rovásjel ellentétes helyzetben írt szára megerősíti a Bél Mátyás-féle eredetet. Így a rovássor nem 171(3?), hanem az 1718. évre tehető és Bél Mátyás féle abécék (19, 26) hatására vezethető vissza.

IV.

A kolozsvári Református Kollégium Könyvtárában (ma Állami Könyvtár) más rovásírásos abécé is volt, Herepei János jegyzetei szerint.

Pázmány Péter, Igazságra vezérlő Kalauz (Pozsony, 1623) c. könyvében szereplő rovásírásos abécének nincs másolata, csupán az adata van meg. A további kutatás feladata, hogy ezt a feljegyzést is visszaadhassuk a székeley rovásírás irodalmának.

32. ISMERETLEN ROVÁSÍRÁSOS ÁBÉCÉJE⁸¹

A betűrend a Szamosközi és Telegdi után dolgozott Rettegi (1743) másolt abécéjével közös forrásból származik.

A feliratok és irodalmi emlékek ligatúráit (51—55. képen) és abécéit (I—VI. mellékleten) táblázatokban vontam össze.

⁸¹ Kun Béla, Egy XVIII. századi rovásírásos abécé: MNY., XXXIII (1937), 251. A kolozsvári unitárius kollégium könyvtárában.

Ligatúrák

X <u>abr</u> (8)	X <u>and</u> (3)	X X X <u>ba</u> (10)(15)(19)
P <u>acs</u> (8)	A B <u>amb</u> (4)	X X <u>ba</u> (22,29)
A <u>acs</u> (1)	A <u>amb</u> (4)	A X <u>ba</u> (4)
1 <u>ad</u> (4)	Y <u>ant</u> (8)	Y X <u>bant</u> (8)
4 <u>ad(a)</u> (4)	Y <u>ant</u> (10)	X <u>ba</u> (4)
X <u>Adalbert</u> (4)	Y <u>Ant</u> (15)	X <u>bast</u> (6)
X <u>adalb</u> (4)	Y <u>ant</u> (2)	X X <u>be</u> (4,10)
A <u>Agase</u> (4)	A <u>ap</u> (4)	X <u>be</u> (9)
4 <u>ai</u> (4)	A <u>apr</u> (4)	
2 <u>ak</u> (14)	A <u>ar</u> (9)	X X <u>be</u> (15,19,29)
A <u>ak</u> (1)	A <u>arf</u> (4)	A X X <u>Bernald</u> (4)
	A <u>ar</u> (8)	X X <u>ber</u> (4)(4)
	A <u>art</u> (4)	X X <u>Bereck</u> (4)
2 <u>ak</u> (4)	A <u>art</u> (9)	X <u>bet</u> (4)
4 <u>alata</u> (4)	A <u>ar</u> (4)	X <u>bi</u> (4)
A <u>al</u> (6,9)	A <u>aru</u> (9)	X X X X <u>bi</u> (10,15,19,29)
A <u>al</u> (4)	A <u>as</u> (4)	X <u>bi</u> (22)
X <u>amb</u> (10)	A <u>as</u> (1)	X X X <u>bo</u> (4)
8 <u>am</u> (4)	A <u>asal</u> (8)	A X X X <u>br</u> (10,15,19,22,29)
9 <u>an</u> (4)	D <u>asony</u> (4)	X X X X X <u>br</u> (10,15,19,22,29)
D <u>An</u> (4)	A <u>ate</u> (4)	
D <u>An</u> (4)	X <u>aty</u> (3)	A X <u>bodga</u> (4)
X <u>Ambruzs</u>	X <u>aya</u> (2)	X X <u>bot</u> (4)
		X X <u>brb</u> (4)
		A X <u>bra</u> (4)

7,7,X <u>Bregyda</u> (4)		1A <u>gdar</u> (4)
1,7 <u>cirj</u> (4)		A <u>ga</u> (4)
↑ ↓ <u>ck</u> (3,4)	H) <u>encs</u> (3)	9X 7Λ 9Λ 9Λ <u>ga</u> (10,15,22,29)
↳ <u>ci</u> (8)		
H <u>csa, csia</u> (4)	7 <u>end</u> (4)	Λ <u>ge</u> (15)
H H H <u>csa</u> (10,15,29)	⊕ <u>engy</u> (3)	Λ, Λ <u>gerg</u> (4)
1,7 <u>csa</u> (8)		Λ, Λ <u>gerg</u> (2) (6)
H <u>csin</u> (6)	7,7 <u>ent</u> (3,4)	7Λ Λ <u>gi</u> (10,22)
	7,7 <u>erc</u> (4)	
7 7 <u>da</u> (4)	Λ <u>est</u> (3)	Λ Λ Λ Λ <u>gor</u> (10,15,22,29)
8 <u>dám</u> (4)		
† <u>d^oji</u> (4)	77 <u>eszt</u> (4)	8,7Λ <u>got</u> (4)
J 7 7 <u>dlakon</u> (14)		
A <u>d^oga</u> (4)	AB <u>ezt</u> (8)	†, † <u>Gyergy</u> (4)
7 <u>dt</u> (4)	H <u>ezer</u> (6)	7 7 7 7 <u>he</u> (10,15,22,29)
1,7 <u>dur</u> (4)	77 <u>ezt</u> (3)	7 7 7 7 <u>he</u> (4,10,15,22,29)
↑ ↓ <u>ech</u> (3,4)	A <u>fajriak</u> (1)	7,7 <u>heró</u> (4)
		7 <u>ki</u> (22)
7 7 7 7 <u>egy</u> (4,4,6,10)	⊕ <u>fi</u> (4)	7 <u>hor</u> (1)
	⊕ <u>fil</u> (4)	
Δ <u>ét</u> (1)	⊕ <u>firinc</u> (4)	7 7 7 <u>hor</u> (10,15,29)
⊕ <u>emp</u> (3)	A <u>fl</u> (1)	7 7 <u>hom</u> (1)
7,8 <u>Emre</u> (4)		
↑ ↓ <u>enc</u> (3,4)	⊕ <u>foly</u> (6)	→ <u>hun</u> (1)

4:4	<u>ia</u> (4)	<u>kon</u> (4)	<u>nazaroti</u> (4)
A	<u>iak</u> (1)	<u>k's</u> (4) <u>la</u> (4, 10, 11, 22)	<u>nr</u> (4)
f	<u>igy</u> (6)	<u>le</u> (4)	<u>nc</u> (3, 4, 10, 22)
z	<u>y</u> (6)	<u>lg</u> (4)	
T	<u>y</u> (4)	<u>le</u> (4, 10, 11, 22)	<u>ncs</u> (3, 4)
B	<u>im</u> (4)		
J	<u>im</u> (4)	<u>ld</u> (4)	<u>nd</u> (4, 10, 11, 12, 13, 14, 15, 22)
J	<u>enc</u> (4)	<u>lia</u> (4)	
:4:1	<u>ita</u> (4)	<u>lo</u> (4, 10, 11, 22)	<u>mg</u> (10, 15, 22)
J	<u>int</u> (4)	<u>lorinc</u> (4)	<u>ngy</u> (3, 4, 10, 15, 22)
401	<u>itlaka</u> (4)	<u>et</u> (4)	
Y	<u>it</u> (8)	<u>et</u> (6, 10, 11, 22)	<u>nje</u> (3)
V 37:1	<u>itend</u> (4)		
X	<u>isten</u> (4)	<u>lv</u> (1)	<u>nk</u> (3, 4, 10, 15, 22)
T	<u>it</u> (8)	<u>mort</u> (4)	<u>mthel</u> (4)
Y	<u>itjart</u> (8)	<u>mb</u> (4)	<u>nket</u> (4)
Y	<u>itjart</u> (8)	<u>Mincent</u> (4)	<u>no</u> (4)
X 22	<u>jakab</u> (4)	<u>mend</u> (1)	<u>mt</u> (15, 10, 22)
	<u>kants</u> (2)	<u>ni</u> (2)	
	<u>na</u> (4)	<u>na</u> (4)	<u>ntk</u> (4)
	<u>karacson</u> (1)	<u>nap</u> (15)	<u>ntr</u> (2)
	<u>kar</u> (4)		
4:0	<u>kar</u> (4)		

ð <u>od</u> (4)	𐌆𐌆 <u>ok</u> (1,4)	𐌆𐌆 <u>rcsin</u> (6)	𐌆 <u>im</u> (6)
ð <u>ok</u> (4)	ð <u>omb</u> (15)	𐌆(𐌆 <u>re</u> (15,29)	𐌆 𐌆 𐌆 <u>or</u> (10,15,29)
ð <u>on</u> (4,4,6)	𐌆𐌆 <u>fxc</u> ^{ri} (10,15,22,29)	𐌆 <u>se</u> (4)	𐌆𐌆 <u>sete</u> (4)
ð <u>ona</u> (4)	𐌆𐌆 <u>to</u> (15,29)	𐌆𐌆𐌆𐌆 <u>st</u> (3,4,7)	
ð <u>ony</u> (4)	𐌆 <u>or</u> (1)	𐌆𐌆𐌆𐌆 <u>st</u> (6,15,22,29)	
ð <u>Orban</u> (4)	𐌆 <u>rod</u> (1)		
𐌆 <u>ot</u> (9)	𐌆𐌆𐌆𐌆 <u>st</u> (8,14,19,29)	𐌆 <u>st</u> (9)	𐌆𐌆 <u>sentem</u> (4)
𐌆 <u>oskant</u> (2)	𐌆𐌆𐌆𐌆 <u>st</u> (10,15,22,29)	𐌆𐌆 <u>st</u> (4,8)	𐌆𐌆 <u>sentemte</u> (4)
𐌆 <u>ot</u> (1)	𐌆𐌆𐌆𐌆 <u>st</u> (10,15,22,29)		
𐌆 <u>on</u> (2) (4)	𐌆𐌆 <u>ru</u> (9)	𐌆𐌆𐌆𐌆 <u>sentestvan</u> (4)	
𐌆𐌆 <u>pai</u> (4)	𐌆 <u>sagt</u> (4)	𐌆𐌆𐌆𐌆 (4)	𐌆𐌆𐌆𐌆 <u>sentestvan</u> (4)
𐌆𐌆 <u>pa</u> (2)	𐌆𐌆 <u>st</u> (9) (5,10,15,22,29)	𐌆 <u>st</u> (4)	
𐌆𐌆𐌆𐌆 <u>pacacia</u> (4)	𐌆𐌆𐌆𐌆 <u>Simon</u> (4)	𐌆𐌆𐌆𐌆 <u>st</u> (10,15,22,29)	𐌆𐌆𐌆𐌆 <u>st</u> (4,6,8)
𐌆𐌆 <u>pete</u> (4)	𐌆𐌆 <u>si</u> (4,22)	𐌆𐌆 <u>st</u> (4)	
𐌆𐌆 <u>giltu</u> (15)	𐌆 <u>sk</u> (2)	𐌆𐌆 <u>tpu</u> (10)	
𐌆𐌆𐌆𐌆 <u>st</u> (10,15,22,29)	𐌆𐌆 <u>sta</u> (4)	𐌆𐌆 <u>tp(us)</u> (3)	
𐌆𐌆 <u>tacs</u> (traditio) (1)	𐌆𐌆 <u>skant</u> (2)	𐌆𐌆𐌆𐌆 <u>tartacs</u> (2)	
		𐌆 <u>st</u> (4)	

54. kép. Ligatúrák

X <u>tya</u> (2)		
X <u>tya</u> (6)	X <u>zt</u> (3)	
M <u>uli</u> (4)		
X <u>unk</u> (?) (3)		
M M <u>út</u> (4,6)		
O (<u>us</u>) (3)		
M M <u>va</u> (4) (6)		
M <u>vár</u> (6)		
M <u>vet</u> (4)		
X M <u>Vence</u> (4)		
M <u>visa</u> (6)		
M <u>vm</u> (9)		
M <u>vt</u> (9)		
M M M <u>za</u> (10; 15; 22; 25)		
M <u>zet</u> (6)		

55. kép. Ligatúrák

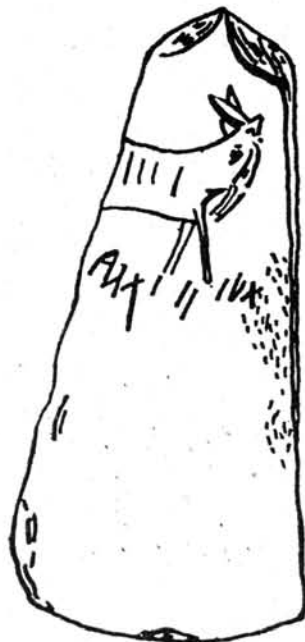
Egy sokat vitatott rovásírásos mézskőbalta került elő a romániai Radocsány — Rădăşeni községben (Moldva), egy cucuteni A-jellegű őskori telep felszínén. A balta felületén jobbra menő állat első felének bekarcolt alakja látszik, „alatta bizonyos jelek vannak, melyek első tekintetre a főre emlékeztetnek, de amelyeket O. Tafrali s Morlet is írásjegyeknek vél.”⁸⁴ Tüzetesen megvizsgálta a baltát Nestor is, aki többek között kiemeli, hogy az állat kerületének karcolatai mélyek, szélesek, a karcolat friss árkolást mutat s az árkolásban ceruzanyomok láthatók, s szerinte nincs kizárva, hogy külső hatás (görgetés, gyökérlenymot) révén keletkeztek rajta az állatra emlékeztető vonalak, amelyeket aztán valami éles eszközzel bevéstek s ceruzával utánarajzoltak.

A balta és a felirat képét Roska Márton utáni másolatban itt újra bemutatom, hivatkozással a fent idézett irodalomra. A megfejtési kísérletek eredményét nem ismerem, úgyszintén a felirat hiteles fényképét sem láttam, mind ezeket Roska hivatkozásában idézem.

A balta rovásjelei a csonka állatábrázolás alatt, vízszintes elhelyezésben húzódnak, másolatuk a következő:

A rovásjelek első látásra is megállapíthatóan négy csoportra tagozódnak. A szöveg a székely rovásírás segítségével minden különösebb és lényegesebb kiigazítás nélkül, jobbról balra menő sorrendben olvasható.

A szöveg rekonstrukcióját, a valószínűleg késheggyel karcolt rovás jelek szemmel láthatóan hibás másolása, vagy azok kopottsága indokolja. Hiányzanak róla két helyen a z és a g jelek finom összekötő rovátkái, amelyeket a gyakorlatlan szem könnyen felesleges hajszálrepedésnek gondolhatott.



A A X I H I V X

56. kép.

A radocsányi rovásfelirat

⁸⁴ Roska Márton, Figurális díszű őskori cserép Kisbácsról (Kolozs m.): Folia Arch., I—II (1939), 24—28., 3. kép. — Andriesescu, J., Des survivances paléolithiques dans le milieu néolithique de la Dacie: Académie Roumaine, Bulletin de la Section Historique, XV (1929). — Ciurea, V., Aperçu des antiquités préhistoriques du département de Baia: Dacia, III—IV (1933), 46—55. (rădăşeni telep, 47—48. lap). — Dimitrescu, V., Inscriptiuni prehistorice în Rumânia? Buletinul Comisiunii Monumentelor Istorice, XXIV. Valenii-de-Munte, 1931, 87—90. — Tafrali, O., Inscriptions néolithiques en Roumanie: Revue Arch., XXXIII (1931), 14—28. — Tafrali, O., Inscriptions néolithiques en Roumanie: Arta și Archeologia, fasc. 7—8 (1931—32), Iași, 1933, 36—42. A balta természetes nagyságban a 42. lapon. Közölte ezt Dr. Morlet is: Mercure de France, 714. sz., 1929. VI. 15, 714. lap.

A felírás nem látszik egykorúnak a baltával, illetőleg a már rajta levő csonka állatábrázolással, ezeknél sokkal későbbi időpontot mutat.

A rovásfelirat helyreállított képét az alábbiakban mutatom be:

Olvasata: D^resz ez ész igás.

Értelme: *Deres az és igás.*

A csángók az *s* hangot *sz*-nek mondják, az *ez* szó jelentése *az*. A rovásíró a baltán levő állatfajtát próbálta ismeretei alapján besorozni, meghatározni, amelyet ő *igás állatnak*, *deres* lónak tartott.

A *d*, *sz*, *i*, *a* rovásjel tisztán kivehető. A teljes *r* rovásalak a *d*-vel együtt van összevonva, tehát nem könnyű az olvasata. Az *ez* és *g* jelnél a belső kicsiny keresztrovátka maradt el. Az utolsó rovásjel *a*-ja, mint *ás* összevonás, Marsigli másolati szövegében van meg, valamint karácsonfalván az *írások* szóban.

A csángó-székely nyelvi sajátságoktól eltekintve, az írásrendszer az eddig ismert székely rovásírás keleti folytatása; olyan területen, ahol az 1466-ban írt első magyar bibliafordítás, az ún. *müncheni* kódex is született.

A radocsányi rovásírásos szöveg a székely rovásfeliratok elterjedési körét bővíti, olyan területen, ahol erre eddig nem is gondolhattunk. A rovásjelek összefüggései alapján, a felirat a XV. század végén keletkezett.

A szövegben előforduló *betűk*: *a, á* (*a*), *d*, *g*, *i*, *r* (összevonásban), *s* (összevonásban), *sz*, *z*. Az *e* rovásjelet külön nem jelöli.

Ligatúrák: d^r; ás.

A KISKUNHALASI ROVÁSFÁK KÉRDÉSE

Madarassy László, a kiskunhalasi levéltárban talált 16 db. rovásfát ismertetett, amelyek állítólag 1803-ból származtak és amelyek megrendszabályozott kiskunhalasi juhászok tűz által való fenyegetéseit tartalmazták.⁸⁵

Madarassy kétkedéssel fogadta a rovásírásos emléket és rámutatott arra, hogy valószínűleg Sebestyén Gyula idézett munkájából (157.1.) vették hozzá a rovásjeleket.

A kiskunhalasi rovásírásos szöveget tanulmányozva, a következőket észleltem.

A használt betűtípusok nem folytatásai a legkésőbbi rovásírásos fejleményeknek, mint ahogy azt várni lehetett volna. A rovó, nem a papírszövegekben írt rovásjeleket használta, hanem visszaugrott a legkorábbi, a rovók által ismert emlékekhez, amelyek főként rovás technikában maradtak meg. Így a XV. század végi, XVI. századi rovás emlékektől közbelső láncszemek, kapcsolatok nélkül jutunk el a XIX. század elejére datált kiskunhalasi rovásírásos szöveghez.

⁸⁵ Madarassy László, A rovással való fenyegetésnek egy XIX. századi emléke: *Ethnographia—Népelet*, 39 (1928), 1—11. — Egyéb rovásírásos adatok: *Viski Károly*, *Rovásírás* Kalocsán: Népünk és Nyelvünk, Szeged, 1929, I. 4—6. 170—172.

A nem kapcsolódó feliratok kirekesztése után: Marsigli, Csíkszentmárton, Konstantinápoly, Szamosközy, Telegdi és Kájoni maradtak meg számunkra, amelyekhez a kiskunhalasi rovásfákat kötni lehetett. Kájonit mint forrást kihagyhatjuk, mert egész betűsorok vannak, amelyeket nem tőle vettek át. Az *ly* rovásjelét csak Csíkszentmártonban találjuk meg. Az *f*-nél csak Csíkszentmárton, Szamosközy és Telegdy jöhetnek tekintetbe. A *h* rovásjele az előbb említettekénél nincs meg sehol. Az *i* jelét Konstantinápolyban, Szamosközynél és Telegdinél leljük meg. Az *m* betű azonos a csíkszentmártoni, konstantinápolyi és Szamosközy-féle betűvel. Az *ő* jele egyedül Csíkszentmártonban van meg, a *p* jel pedig csak Telegdinél és Kájoninál. A *ty* jelét Marsiglinél és Csíkszentmártonban látjuk viszont, mégpedig a második *ty* jel az utóbbinak Szilágyi—Dezsericzky-féle másolatában a *Mátyás* szóból lett véve csekély átalakítással. Az *ü* jelet csak Telegdinél találjuk. A *z* betűt Marsiglinél, Csíkszentmártonban és Konstantinápolyban. Az *u* rovásjelét kétféle változatban látjuk Kiskunhalason. Az egyik Telegdire megy vissza, a másik pedig, amely a 8. számú rovásfán „*megtalálunk*” szóban fordul elő: sehol máshol nincs meg, mint ugyanabban a forrásban, ahonnan a *kiskunhalasi rovásírást* szöveget hamisító egyén az összes rovásjeleit átvette: *Sebestyén Gyula összefoglaló munkájában*.⁸⁶ A hamisító ugyanis *tévedésből az u jel feletti rovásorban levő etruszk th jelét írta ki u rovásjel helyett.*

Sebestyén a magyar rovásírás legjellegzetesebb betűit állította össze táblázatában, a betűtípusokat az említett emlékekből vette.

A kiskunhalasi rovásfák tehát közönséges hamisítványok, amelyek Sebestyén idézett tabellájára támaszkodva az 1915. év után készültek. A régi jegyzőkönyvek adatait tették át rovásírást szövegbe. Az a gondosság, amellyel a rovás elkészült, az egyszerű ligatúrák használata, a helyesírás betartása azt mutatják, hogy tanult ember, nem pedig juhász követte el a hamisítást, aki egy alkalommal feledékenységből az *m* rovásjelét (amely a latin *b* betűre hasonlít), *b* rovásjelként használta.

A *bustrophedon* ötletét, Sebestyén publikációja nyomán, a Marsigli-féle rovásbot alapján eszelte ki, de hibásan, mert egy-egy rovásoldalt sem írt végig pálcáján. A kiskunhalasi hamisítvány is hasonló Somogyi Antal nagymérvű rovásírást hamisítványaihoz,⁸⁷ amelyeknek megtévesztő anyagával a szegedi Városi Könyvtárban magam is találkoztam.

A SZÉKELY ROVÁSÍRÁS JELLEMZŐI

1. A székely rovásfeliratok és az írott irodalmi emlékek használatának időtartama a XV. század első felétől a XVIII. század végéig terjedt. Az emlékek két csoportra tagozódnak: a rovásfeliratok és az írott irodalmi emlékek csoportjára. Ezek időbelileg is nagyrészt különválnak és kronológiai egymásutániséget jelentenek.

Az első, *korai csoportba* sorozhatjuk a *karácsonfalvi* kőrovást; a *székelyderzsi* téglarovást; a *nikolsburgi* írott ábécét, amely híven megőrizte a rovásírás technikáját; *Marsigli* rovásírást kalendárium-másolatát;

⁸⁶ *Sebestyén Gy.*, i. m. 1915, 157., 54. sz. tabella.

⁸⁷ *Uo.*, 10., 17—19., 25., 66.

a *bögözi* vörös krétás freskófeliratot; a *csikszentmártoni* farovás másolatát; a *konstantinápolyi* kőrovás másolatát; a *moldvai* csángó-székely kőrovás-sort; végül az *enlakai* festett feliratot.

A feliratok szakadatlan sora, a XV. század első felétől a konstantinápolyi feliratig (1515-ig) tartott. Ettől kezdve a feliratos emlékek megszűnnek és még az irodalmi emlékek is csak Szamosközy titkos feljegyzéseivel (1587), mintegy háromnegyed évszázad múlva folytatódtak. Enlaka (1668) csak késői kivételnek számít.

A második, *késői*, írott irodalmi csoportba sorozhatjuk az összes többi emléket, amely nagyrészt csak ábécé-változatokból állott.

Ezek ideje 1587-től a XVIII. század végéig tehető.

Az irodalmi emlékek a székely rovásírás utolsó, haldokló időszakát tükrözik vissza. Betűsorai az eredeti rovástechnikától eltávolodva, papírlapokra írott alakjukban többnyire csak deformált jeleikben maradtak meg. Így írástörténeti összehasonlításra nagyrészt csak az első csoport anyagát használhatjuk.

Mindkét csoport betűsora, az ábécé-rovástáblázatok tanúsága szerint ugyanazon írásrendszerhez tartozik.

2. A székely rovásírás *ábécéje* és *kiejtése* a következő:

a, á (a); *b* (eb); *c* (ec); *cs* (ecs); *d* (ed); *e, é* (e); *è* (èh); *f* (ef); *g* (eg); *gy* (egy); *h* (èh); *i, í* (i); *j* (ej); *k* (ek); (és még négy *k* változat); *l* (el); *ly* (ely); *m* (em); *n* (en); *ny* (eny); *o, ó* (o); *ö, ő* (ö); *p* (ep); *r* (er); (teljes alakban és rövidített formában); *s* (es); *sz* (esz); *t* (et); *ty* (ety); *u, ú* (u); *ü, ü* (ü); *v* (ev); *z* (ez); *zs* (ezs).

Összesen 32 betű rovásjele, melyből 24 mássalhangzó és 8 magánhangzó. Természetesen ennél sokkal több a rovásjel változatok száma, az egyszerű rovásjeltől a „capita dictionum”-ig. Mind ezeket a ligatúrák (összevonások) egészítik ki. A székely rovásírásnál is nyoma maradt annak, hogy a mély magánhangzókat a magas magánhangzóktól elütő rovásjelek, rovásjelváltozatok kísérik, úgy mint a türk rovásírásnál.

A székely rovásírás eredeti betűsorát nem ismerjük, az első ábécék is már a latin ábécék hagyományos betűrendjét követik. A fapálcákra, nyílvešzőkre rótt, kőbe vésett, festett vagy írt betűjelek, szavak, jobbról balra haladnak.

A betűk alakja, a rovás technikájának megfelelően, többnyire szögletes. Az irodalmi emlékek írott betűi már a kerekített formák felé haladnak.

A rovásjelek alakját, fejlődését nézve, az ábécék táblázatán (I—VI. melléklet) a következő észrevételeket tehetjük:

A rovásjelek jellegük szerint hét alapformára vezethetők vissza.

Függőleges, egyenes rovásvonal (kiegészítő rovátkákkal): *a, c, d, gy, i, j, k², m, p, s², sz, t, zs, ent, ant, nt, tprus.*

Függőleges, két párhuzamos egyenes rovásvonal (kiegészítő rovátkákai): *cs, r, u, v, z.*

X alakú rovás: *b, ty.*

Ék alakú rovás (kiegészítő rovátkákkal): *g, l, s¹, k³⁻⁵.*

Tört vonalából összetett rovás: *k¹, è* (szögletes alakjában); *h* (szögletes alakjában); *o* (szögletes alakjában); *ö.*

Félhold alakú rovás (kiegészítő rovátkákkal): *e, n, ny, o* (kerekített alakjában).

Kettős félhold alakú, és kerek rovás (rovátkákkal): è, h (kerekített alakjukban); f, ly, mb, ü, us, emp, mb. omb, nb, tpru, amb, Pthru.

Az 1. alapformához kapcsolódnak:

az *sz* rovásjele; egyszerű függőleges egyenes vonal, mely alapformának tekinthető. Eltérő változatait a 10., 16., 17., 19., 20., 21., 22., 25., 26., 27., 29., 30. számú ábécékben leljük meg.

A *j* rovásjele; a függőleges vonalhoz ékalakban csatlakozó bal oldali rovátkával. Eltérő változatokat a 4., 10., 13., 16., 19., 21., 22., 25., 26., 27., 28., 29., 30. sz. ábécékben találunk.

A *t* rovásjele; a függőleges vonal felső részéhez csatlakozó bal oldali rovátkával. Eltérő változatokat a 10., 12., 15—22., 24., 25., 27., 28., 29. sz. ábécékben látunk.

A száras *s* rovásjele; ellentéte a *t* rovásjelnek. A függőleges vonalhoz bal oldalt lent kapcsolódó kiegészítő vonalkával, mely szár nélküli változatban gyakoribb. A rovásjel ék alakúvá fejlődött. Eltérő változataik a 10., 12., 14., 15., 19., 29. sz. ábécékben láthatók.

Az *i* rovásjele; a függőleges vonal felső végét rézsútosan, később vízszintesen keresztező rovátkával. Eltérő változatokat mutatnak a 4., 6., 8., 11. sz. ábécék.

A *d* rovásjele; a függőleges vonalat középen keresztező rézsútos, későbbi emlékeken többnyire vízszintes rovátkával. Eltérő változatai vannak az 1., 10., 15., 20., 23., 24., 29. sz. ábécéknek.

A *gy* rovásjele; hasonló a *d* jeléhez; ettől a kettős keresztrovátkájával különül el. Eltérő változatai vannak a 16., 19., 25., 26., 27., 29. sz. ábécékben. A 16. alattinál három, a 25. számúnál pedig négyes keresztvonás fordul elő.

A *p* rovásjele; a függőleges vonalhoz bal oldalt rézsútosan, később vízszintesen csatlakozó három rovátkája van. Eltérő változatok a 11., 16., 17., 21., 25., 27—30. sz. ábécékben láthatók. Lehetséges, hogy a *p* jele eredetileg a *gy*-hez hasonlóan, három keresztező rovátkával bírt. Ilyen alakban maradt meg a *nap* szó ligatúrájában.

A *c* rovásjele; a függőleges vonalra balról és jobbról nyílhegy alakban csatlakozó rovátkával. Eltérő változatok a 18., 19., 24., 26., 29. sz. ábécékben vannak. Ide kapcsolódik az *enc* ligatúra is, két végén ék alakú rovátkával.

A *zs* rovásjele; függőleges vonalra jobbról és balról lefelé irányuló ék-rovátkával. Telegditől kezdve kerekített alakokkal írják. Eltérő változatokat a 16., 17., 28., 30. sz. ábécékben találunk.

Ide sorozandó az *ent*, *ant*, *nt*, *tprus* (3) ligatúra rovásjele.

Az *a* rovásjele; a függőleges vonal bal oldalához kapcsolódó ékrovás. Eltérő változatokat mutat a 18., 26., 30. ábécé.

Az *m* rovásjele; a függőleges vonal bal oldalához kapcsolódó két ékrovás. A kerekített alakokon kívül, eltérő változatokat a 17., 24., 30. sz. ábécékben lelünk.

A 2. alapformához tartoznak:

Az *r* rovásjele; két függőleges vonal közé zárt ferde rovátkával. Leegyszerűsödött alakjában ferde rovátkaként szerepel. Eltérő alakjai az 1., 8., 15., 19., 26., 27., 29. sz. ábécékben láthatók.

A *cs* rovásjele; hasonló az *r* jeléhez, de nem egy, hanem két összekötő rovátkája van. Eltérő változatokat mutat az 1., 8., 9., 11. sz. ábécé.

A *z* rovásjele az előzőkhöz hasonló, de három ferde vagy vízszintes összekötő rovátkájú. Eltérő változatok vannak a 8., 10., 15., 23., 29., 30. sz. ábécékben.

A *v* rovásjele; két függőleges vonal közt fent alkalmazott ék-rovás. Eltérő változatokat az írott alakok mutatnak a 10., 16., 17., 19., 26., 27., 29. sz. ábécékben.

Az *u* rovásjele; két függőleges vonal közt fenti és lenti ékrovással. Eltérő formákat találunk a 10., 11., 16., 17., 19—29. sz. ábécékben.

A 3. *alapformához* tartoznak:

A *b* rovásjele; X-alakú, a későbbi emléanyagban írott formát vesz fel, így a 9., 15., 16—20., 22., 24—27., 29. sz. ábécékben.

A *ty* rovásjele; hasonló a *b* jeléhez, de ettől két rovátka (3—6., 15., 28., 30.), később két pont hozzáadásával különül el. Ide sorozható az *and* ligatúra rovásjele is, amely azonos Dobai (28) *ö* rovásjelével.

A 4. *alapformához* tartoznak:

A *g* betű ékalakú rovásjele; egy rovátkával vagy átkötő vonallal. Eltérő változatok: a 13., 19., 26., 27., 29., 30. sz. ábécékben vannak.

Az *l* ékalakú rovásjele; két átkötő vonallal vagy két rovátkával látták el. Eltérő változatai a 11., 12., 13., 15., 16., 19., 26., 27., 29., 30. sz. ábécékben találhatók.

A *k*²⁻⁴ háromszögű rovásjele; *ak*, *ek*, *ok* alakban, egyedül Homoród-karácsonfalván (1. sz.) fordul elő. A 9. sz. ábécé változatával kapcsolható össze.

Az 5. *alapformához* tartoznak:

A *k*¹ rovásjele; rombusz alakú, négy rovátkából összetéve. Eltérő változata a 9. sz. ábécében fordul elő.

A *k*⁵ rovásjele; hármas tört vonalú alakjával az *ök* szóból differenciálódott, így azonos az *ő* rovásjelével. Karácsonfalván (1) *ök* hangértékű, a többi ábécékben nagyrészt szóvégi *q*-ként szerepel. Változatai a Z (4., 17., 20., 23., 24.), valamint az N betű nyomtatott (16., 21., 22., 25.) és írott (19., 26., 27., 29.) alakjai felé haladnak.

Az *ő* rovásjele; cikk-cakkos alakjával azonos a *k*⁵ rovásjelével. Egyedül az 1—4. sz. korábbi emléanyagban fordul elő, a többinél más eredetű *ő* rovásjel van. Telegditől kezdve (10) mint az *ü* rovásjele szerepel (10., 11., 13., 15—22., 26., 27.—30.).

Az *è* rovásjel szegletes alakja, kettős x-alakból tevődött össze. Az *èh* szón keresztül differenciálódott az *è* és *h* azonos rovásjellé. Az *è* ezen formájában csak ott fordulhatott elő, ahol azonos alakú *h* rovásjelet használtak; így az 1., 3., 15., 24., 27., 29. sz. emlékeknél. Kerekített, kettős félhold alakú alakjában csak a régebbi emléanyagban található: a 4., 6., 10. sz. feliratokban.

A *h* rovásjel szegletes és kerekített alakja egyezik az *è* rovásjelével. Egyes *x*-alakban (24), kettős *x*-alakban (1., 3., 28.) és hármas *x*-alakban (15., 29. ábécé) fordul elő. A többi emléekben kerekített alakjának változatait látjuk.

A 6. alapformához tartoznak:

Az *n* rovásjele; félhold alakú. A karácsonfalvi (1) és bögözi (5) feliratok szögletesnek induló *n* jele láttán arra lehet következtetni, hogy eredetileg az *n*-nek szögletes alakja is létezett, két rovátkából össze téve. Eltérő változatokat a 15., 19., 20., 26., 27., 28., 29. sz. ábécékben láthatunk.

Az *ny* rovásjele az $n + i$ összevonásából keletkezett (Szamosközy). Alakja a latin D-re emlékeztet. Lehetséges, hogy az *n* rovásjel mintájára eredetileg ez is szögletes alakot mutatott, mint Dobainál (28). A késői ábécékben fejlődöttebb és eltérő írott változatokat találunk (10., 15—27., 29—30.).

Az *é* rovásjele; kettős félhold alakjával a már tárgyalt szögletes *è*-nek kerekített változata. Karácsonfalva (1) és Nikolsburg (3) tanúsága szerint, az eredeti alakja szögletes volt. Kerekített formájában is csak a korai emlékekben fordul elő (4—10.).

A *h* rovásjel; az *é* rovásjelével azonos kettős félholdalak. Eredeti alakja ennek is szögletes (1., 3., 15., 24., 28., 29.).

Az *ő* rovásjele nem egységes. A legrégebbi alakjuk (1—4.) a már tárgyalt hármastört vonalú jelek csoportjába tartozik. A következők a kerekített, kettős félhold alakú *é* rovásjelének fejleményei (6—10., 15., 17., 20., 23., 24., 25., 28., 29., 30.), köztük két adat (24., 28.) azt igazolja, hogy a szögletes alakjuk is megvolt. Az *o* rovásjelből fejlesztették a 11., 16., 19., 21., 22., 26., 27., 29. sz. ábécék *ö* betűit. Az *ü* rovásjelre vezethető vissza a 15., 29. sz. ábécék *ő*-je.

Az *ü* rovásjel egyes késői félhold alakú formájában az *o*-ból származtatható (23., 25. sz. ábécé).

Az *e*, *é* rovásjele félhold alakú, két rovátkával. Eltérő változatai a 10., 11., 13., 16., 19., 21., 24., 25., 28., 29. sz. ábécékben vannak meg. Lehetséges, hogy a glagolita *e*-ből vagy a szegletes *è*-ből differenciálódott.

Az *e* rovásjel másik változata, jellegzetes balra hajló, vastag alakjával, kettős rovátkájával, egyedül csak Karácsonfalváról (1) ismeretes. A szamaritánus írás képviselője a székely rovásírásban.

Az *o* rovásjele; az *n*-hez hasonló félholdalak. Karácsonfalván (1), Marsigli (4) *bo* ligatúrájában még szegletesen, négy rovátkából össze téve szerepel. Az átmeneti alakokat a kerekített formákhoz jól mutatják Székelyderzs (2) és Nikolsburg (3). A többi, számos kerekített változatot mutat.

A 6. alapforma rovásjelei, nagyrészt az 5. csoport szegletes jeleinek kerekített változatai.

A 7. alapformához tartoznak:

Az *ly* rovásjele; szilvamag alakú, benne egy ferde bevágással (1—6., 16., 25., 28., 30.). Alakja később kerek, középen egy ponttal (10—11., 15., 17—24., 26., 27., 29.). A konstantinápolyi (8) ovális alakú ugyan, de rovátkája valószínűleg másolási hibából hiányzik.

Az *f* rovásjele az előzőhöz hasonló, de benne \times vagy $+$ alakú rovátka van. A korai emlékeken szilvamag alakú, elhelyezése függőleges, kivételesen vízszintes (3—6., 1.), a későbbiekben ovális és kerek alakú.

Az *ü* rovásjele; szilvماغ alakú, valamint ovális alakjával és négy rovátka-lábával csak a korai emlékonyagban, így Nikolsburgban (3) és Marsiglinél (4) van meg.

Az *ő* két rovásjele, a 15. és 29. sz. ábécékben, ugyancsak az előző *ü* rovásjeltípusok folytatása.

Ezekhez a rovásjelalakokhoz kapcsolódik a ligatúrák egyik, „capita dictionum” nevű csoportja, amelyeknek jelei alkotórészeikre nem bonthatók szét.

Így az (*us*) jele, mely a *ly* jeléhez hasonló, de hosszában függőleges vonal felezi meg (3).

Az *emp*, az *mb*, *omb*, *nb*, *lpru*, három-három rovátka-lábbal. Az *amb* két-két rovátka-lábbal. *Plhru*, öt-öt rovátka-lábbal.

A székely rovásírásnál a korábbi merev, szegletes formákat, valamint a későbbi kerekített betűformákat egyaránt megtaláljuk.

A rovásírás jellegét legjobban a nikolsburgi ábécé közelítette meg, itt domborodik ki legszebben a farovás technikája. Jellegzetessége, hogy a rovás céljára szolgáló fabotoknak lapos felületére a kés élével rótták a jeleket, míg a kiegészítő rovátkákat, vonalkákat pedig a kés hegyével részben rótták, részben pedig vésték.⁸⁸ Itt az egyenes vonalakból összetett jelek érvényesültek legjobban. A félköríves betűket a kerek pálcák külső felületén használhatták előnyösen. A rovátkák alkalmazásánál általánosságban az a szabály, hogy az *ék* alakú betűzés lefelé keskenyedik és többnyire ferde állású.

Sebestyén Károly egyes példák alapján feltételezi, hogy a félköríves rovásjelek alakja valaha szegletes volt, és csak a papírra írás korszakában vettek fel kerekített formákat.⁸⁹ Ez a megállapítás magyarországi vonatkozásban csak részben helytálló, mert egyes jelek más írásrendszerben már a népvándorlás korában is azonos kerekített alakban élnek, így az *n*, *mb*, *ly*, *e* rovásjelek esetében. Az *n* feltételezett szegletes jele az *a* rovásjelével van rokonságban, az *ny* szegletes alakja a türk rovásírás *k* jelével azonos, mely egyedül csak Karácsonfalván maradt meg. Egyedül csak az *o* rovásjel fordul elő szegletes formájában, ugyancsak Karácsonfalván (1).

A rovásjelek iránya általában jobbról bal felé halad, de a latin írás hatására és Konstantinápolynál (8) balról jobbra haladó sorvezetést is találunk. Karácsonfalván (1) jobbról balra, balról jobbra és felülről lefelé való írás is előfordult egy feliraton belül.

A székely rovásírás az *e* hang kapcsolatára épült fel, így ezen magánhangzót többnyire nem jelölik külön rovásjellel. Ha egy magánhangzó egy szóban többször is szerepel, úgy elég egyszer jelölni, csupán a szóvégi hang jelölendő.

A székely rovásírás, a türk rovásírás rendszerének megfelelően, nemcsak a magas magánhangzókkal kapcsolatban használt külön mássalhangzókat, hanem eredetileg a mélyhangúaknál is. Ezeknek már csak nyomait figyelhetjük meg, az *a*, *i*, *o*, *u* magánhangzókkal összefüggésben. (Ld. a ligatúrákban az: *ab*, *acs*, *ad*, *aj*, *ak*, *al*, *amb*, *am*, *an*, *and*, *angy*.)

⁸⁸ Cs. Sebestyén Károly, A magyar rovásírás betűrovásáról: Népünk és Nyelvünk, VII (1935), 59–67.

⁸⁹ Uo., 66. lap, 3. ábra.

ant, ar, as, at, aly; igy, im, in, inc, int, ist, it; ok, omb, on, ony, os; ul, unk, us összevonásokat, jelöléseket.)

Az ábécé rovásjelei nem mindig teljes alakjukban találhatók a feliratokon, hanem rövidített vagy más rovásjellel összerótt formákban is előfordulnak. Találkozunk fejre állított, oldalára fektetett, tornyozott rovásjelekkel, összevonásokkal is.

Rövidített alakban találjuk:

Az *a* rovásjelét, más betűre róva vagy fordított alakban, amikor csak az ék alakú fejrész adja meg a rovásjel jellegét.

A *cs* jelét, egyik oldalszár nélkül vagy más rovásjellel vésett két betűzessel. De előfordul fordított alakban is.

A *d* jelét, függőleges szár nélkül, más jellel róva.

Az *e* jelét, más betűvel (*ék*) összeróva.

A *gy* jelét, függőleges vonal nélkül, más betűkre róva.

Az *i* rovásjelét, más betűkre róva.

A *j* rovásjelét, más betűvel összeróva.

A *k*¹⁻⁵ rovásjelét, más betűvel összeróva.

Az *l, ly, m, n, ny, o, ö, p* jelét, más betűvel összevonva.

Az *r* rovásjelét, rövidített alakokban, részben más betűkre is róva.

Az *s, sz, t, ty* rovásjelét, összevonásokban.

Úgy a rövidítések, mint pedig az egyéb összevonások előfordult alakjait a *ligatúrák* táblázatain (51—55. kép) találjuk meg.

Szokatlan összerovásmódot mutatnak a fejre állított jelek (Karácsonfalva), az oldalra fektetett betűk (Karácsonfalva, Székelyderzs), a tornyozott, tamga-szerű összevonás-megoldások (Karácsonfalva, Marsigli, Csíkszentmárton). A szabályos sorvezetéssel szemben itt a hely kihasználása és az egyéni elgondolások, ötletes szövegeképkekre vezetnek. Minél régebbiek a feliratok, annál nagyobb mértékű a *ligatúrák* alkalmazása.

Sajátságos betűcsoporttal kell még foglalkoznunk, az ún. „capita dictionum”-mal, amelyet a „szavak, mondások fejei”-nek hívnak.⁹⁰ Ezek szimmetrikus rovásjelek, amelyek bevezetői a szövegnek. Megváltozott hangtani jelölésükből nem könnyű kihámozni, hogy egyszerű jelekből vagy *ligatúrák*ból vezethetők-e le.

Az *enc, inc, nc, ent, int, nt, ant* jeleknél (3., 4., 2., 4., 10., 22.) megfigyelhető, hogy kétféle változatban szerepelnek. Részben egyenes vonalú *t*-re, részben ív alakú *n*-re vannak felépítve a rovátkák, tehát ezen *ligatúrák* eredete az ismert betűtípusok alapján magyarázható meg. Részben a *szent* szó, részben az *Antal* szó rövidítése vehető ki az *ent, nt, ant* jelekből.

Ugyanígy, egyenesvonalú a *tprus* jele (3) és kerekített alakot mutat a *tpru* jel (10), mindkettő azonos eredetű és jelentésű, három-három törtvonalú rovátkával (*p-r*) egészülnek ki. Mindkettőben a *Szt. Petrus* név foglaltatik. Az idők folyamán elhomályosodott a rovásjelek értelme, ezért a mássalhangzók sorrendjét megcserélték. Hogy csakugyan így van, mutatja Kájoni feljegyzése, (15) ahol a hasonló kerekített rovásjel „Pthru” alakban maradt fenn.

⁹⁰ Németh Gy.: i. m. 1934, 22—23., 6. ábra.

Az *amb* jele (10) úgy látszik, hogy az *Ambrus* szó rövidítése, de eredetileg az *n-b* hangjelöléssel.

Az *emp* (3), kétségtelenül az *enp*-ből eredő rovásjel, mely a *Szempéter* szó rövidítését adja kiejtés szerint.

Az *nb* alak (4) (helyesen *np*), az *mb* jel (4, 8) helyesen *np*), az *Omb* (15) (helyesen *np*), az előző szónak és rovásjelnek értelmét veszített változatai.

Az *and* (3) rovásjel, a *d* átkötő jelen kívül nem analizálható. Valószínűleg az *András* szó rövidítése lappang benne. Az *a* jel fejrészből vezethető le.

Az *us* jele (3) összehasonlító anyag hiányában nem magyarázható.

Úgy látszik, hogy a „capita dictionum” a rovásfeliratot bevezető Szt. Antal, Szt. Péter, Szt. András, Szt. Ambrus nevének valamelyikével kezdődött el. A szimmetrikus, kétoldalas rovásjel-megoldás azt célozta, hogy a szavak feje félreérthetetlen legyen, akár jobbról, akár balról róják is a szöveget, vagy pedig felezik a rováspálcát. Mikor ezek értelme a tudatból kivesszett, féreghez hasonló szótagjegyeket az írás tréfas elemének tekintették.

A szavak elválására pontokat használtak. Marsiginél a 681. lapon (4) két pont szerepel. A konstantinápolyi feliratban (8) egy pont, a csíkszentmártoni szövegben (6) pedig négy pont.

A szavak elválasztásának más módját is alkalmazták a székely rovásírásban. Az új szó kezdőbetűjét nagyobb méretűre rótták, mint az előző szó utolsó betűjét, így a szavak jól tagolódtak. A karácsonfalvi (1) és a bögözi feliratban (5) ez az elv érvényesült.

3. Területileg rögzítve a rovásfeliratokat, és azok készítőjének származási helyét nézve, nagyobb részük a Székelyföldre fűződik. Így Homoród-Karácsonfalva, Székelyderzs, Csíkszentmárton, Csíkszentmihály, Bögöz, Enlaka, Kede (a konstantinápolyi felirat készítőjének származási helye). Marsigli a Székelyföldön másolta a rovásírásos kalendáriumot, amikor a szorosokat zárta el a török elől. Szamoközy, Erdély történetírója Gyulafehérvárott lakott. Telegdi János is erdélyi származású volt, Marosvásárhellyel volt kapcsolata, Rudimentájának belföldi másolatai is Fogarason, Marosvásárhelyen és Nagyenyeden terjedtek el. Kapossi és Bél Mátyás ábécéjének Kapossi Sámuel volt a forrása Gyulafehérvárott. Kájoni János ábécéje Maros-, Gyergyó- és Csíkszékhez fűződik. A marosvásárhelyi kézirat székely ábécéi között említhetjük meg az Anonym, Udvarhelyi, Harsányi, Lipsius, Dobai István betűsorait. Udvarhelyen kelt a Dési-féle ábécé. Otrókoci Fóris Ferenc betűsorai Telegdire mennek vissza. Hickers György Harsányi-féle betűsorát is székely (hun) írásnak tartották. Telegdi Rudimentája vagy más elterjedt betűsorok a forrásai Miskolczi Cs. István és Gáspár, Komáromi Csipkés György, valamint a „Magyar ABC” betűsorainak. A nikolsburgi ábécé eredetéről semmit sem tudunk, de a legrégebb székely rovásírás-változatok közé tartozik. Az *l* rovásjel alapján Karácsonfalva, Székelyderzs, Kede körzetébe nem tartozott. A radocsányi (Moldva) rováslemlék a Székelyföld kisugárzását mutatja.

A székely rovásírás, nagy többségében tehát csak Erdélyben, szorosabban a Székelyföldön volt használatban. Magyarország területeiről ezen

írárendszerhez tartozó rovásírásos emlékünk nincs, tehát a tárgyalt felirataink területileg kizárólagosan székely, és nem magyar rovásírásnak tekintendők. A rovásfeliratok, és a velük foglalkozó munkák is székely rovásírásnak tekintik szövegeinket. A legrégebb ismert rovásírásunk, a homoródkarácsonfalvi, „hunszékely írást” mond.

A legkorábbi, biztosan datálható rovásfelirataink a XV. század első felébe nyúlnak vissza, esetleg még XIV. századi előzményt mutatnak.

4. A székely rovásírás irodalmi említése visszafelé a *Bécsi Képes Krónikáig* (1358) és ennek forrásáig *Kézai Simon* krónikájáig (1282—85) követhető.

A Bécsi Képes Krónika így ír: „Ezen székelyek (zekuli) a scytha betűket még el nem felejtván, azokat nem tenta és papíros segítségével, hanem botok metszésének mesterségével, mintegy rovás gyanánt használják.”⁹¹

A székely rovásírást krónikáink adatai alapján így visszavezethetjük Kézai ideéig (1282—85).

5. A székely rovásírás a türk írás családjába tartozik, mint azt már többen bizonyították is.⁹² Az orkhoni, Jeniszej vidéki és Talasz völgyi feliratok rovásírásai jelentik írárendszerünk legtöbb betűjének forrását. Különösen a Talasz völgyi írásra áll fenn ez elsősorban.

A türk és székely ábécé közt négy rovásjelet tartottak eddig azonosnak: *è*, *n*, *s*, *sz* jelet. Türk eredetűnek számított a *b*, *i*, *k*¹, *k*⁵, *d*, *g*, *mb*, *p*, *r*, *ü*. A *j* jel *i*-re megy vissza (Talasz völgy). Az *ny* betű *n*+*j*-ből tevődik össze, a *gy* pedig *d*+*j*-ből. Az *ö* rovásjele azonos az *ü* egyik csoportjával, amit főként Telegdi képvisel. Az *è* kerekített rovásjele teljesen egyezik a *h* rovásjelével. Ennek változata szegletes az *è* rovásjelével kapcsolatban ugyan még nem került együttesen elő, de hogy megvolt, mutatja a karácsonfalvi felirat (1), Nikolsburg (3), Dobai (28), Kájoni (15), és a jeniszeji feliratok *e* jele.⁹³ Mivel a *h* rovásjele az *èh* szón át a türk *è*-ből differenciálódott, így nem a gödörből vezetendő le.

Az *o* jele nem glagolita vagy szamaritánus *o*-ból fejlődött, hanem négy rovátkából összerótt szegletes *o*-ból, mely megvan Karácsonfalván (1) az *ok* összevonásban és a *Homoród* szóban. Mivel az *o* két rovátkából összevont ék alakú alapjelét a türk írásból is ismerjük⁹⁴ és Karácsonfalván a *k*⁴ jellel összeolvasztva jelentkezik, mely *k*⁴ itt először és tisztán képviseli a háromszögű türk rovásjelet a székely rovásírás irodalmában, így nem kétséges, hogy mindkét jel türk eredetű. Az *ok* szóból differenciálódott *o* négy rovátkájú szegletes rovásjele zárt formát vett fel, a későbbi rombikus alakú *k*¹ jellel fejlődött, a kapcsolatos *k*⁴ jel háromszögű formája pedig kiveszett a székely rovásírásból. Karácsonfalván a *k*¹ és a *k*⁴ rovásjel még a feliraton belül együttesen fordul elő, de megvan még a másik három *k* jel is. Eddig két *k* jel volt ismeretes a székely rovásírásban, Karácsonfalván (1) a *k* jelek száma ötre emelkedett éppen úgy, mint a türkben. A *q* = *k*⁵ rovásjelet a nagyszentmiklósi feliratban és a

⁹¹ *Kézai Simon* mester magyar krónikája. Ford. Szabó Károly, Pest 1862, 39. lap, 1. j.

⁹² *Németh Gy.*, i. m. 1934, 26., 11., VI—VII, melléklet.

⁹³ Uo., 31., 7. ábra.

⁹⁴ Uo.

novocserkaszki múzeum kulacsain találjuk meg fordított, jobbra néző elhelyezésben.⁹⁵ Az *ök* szó jele (az *ük*-kel közös jel) differenciálódott később *ő*-re és szóvégi *q*-ra (Nikolsburg, Marsigli), *ü*-re és *q*-ra (Telegdi, Dobai); Csikszentmárton, Konstantinápoly, Telegdi *ö*-je *è*-re megy vissza, az első még a szegletes forma nyomait mutatja. Miskolczi, Nikolsburg, Kájoni *ö*-je, Marsigli *ü*-je: *ee*-re és *e*-re megy vissza.

A homoródkarácsonfalvi (1) feliratban még élt a háromszögletű türk *k*³ és a szamaritánus *e* rovásjele az *ék* ligatúrában összeolvastva. Itt az *é* balra dül, két rovátkával ellátott, vastagodó, alsó vége szögletesen kampos.⁹⁶ Mindkét jel kipusztult a székely rovásírásból, és úgy látszik, hogy helyét egy újabb fejlődésű glagolita *e* foglalta el.

Az *a* rovásjelét eddig a görögből származtatták. Karácsonfalván az *ak* ligatúrában találjuk meg, a türk háromszögű *k*²-be olvastva, de külön is szerepel fordított alakban a *karácson* szóban. Az *ak*² rovásjele ilyen alakban többé nem ismétlődik meg. A kapcsolatos *k*² türk rovásjel a székely rovásírásból kivesz, az *a* jele pedig önálló jelként marad meg, *ék* alakú fejével és függőleges szárával. Azonban az *a* rovásjel nem tartozik a teljesen önálló székely rovásjelek közé, mert más rovásjelre ráróható a fejrész, balról jobbra is jelölhető, feje tetejére állítva szintén előfordul. Így a rovásjel szára csak kisegítő vonal lehetett a korábbi időben, az *a* rovásjelet csak a balra néző fejrész jellemzi, amely pedig teljesen egyezik a türk rovásírás, Nagyszentmiklós, Novocserkaszk, Majackoje *a* rovásjével, de ezeknél jobbra néző éket találunk.⁹⁷

Görög eredetűnek tartjuk az *f* és az *l* rovásjelét. A *z* rovásjel kapcsolata a novocserkaszki múzeum kulacsain van meg (Don vidéke).⁹⁸ Az *u* rovásjel Nagyszentmiklóssal és Novocserkaszk-kal függ össze.⁹⁹ A *zs* rovásjele azonos alakban (*cs* és *š* hangérték mellett) novocserkaszki és türk összefüggéseket mutat. A *cs* rovásjel kapcsolatát Nagyszentmiklóson látjuk. Az *ly* rovásjele ugyancsak rokon Nagyszentmiklóssal (*l*) és Novocserkaszkkal. Az *m* rovásjelnek nem ismertük a kapcsolatát. Valószínűleg mint az *a* jelnél, itt is a függőleges szárat mint kisegítő vonalat kell tekinteni és csak a két *ék* alakú fejrovást mint jellemzőt kell figyelembe vennünk. Ezen az alapon kapcsolatot kereshetünk a türk írás és a majackojei gorodiscse kövein levő *nz* (?) rovásjével.¹⁰⁰ A *c* rovásjel összefüggését nem ismerjük. A *v* jel kapcsolatai sincsenek meg. Nagyszentmiklóson a *v* hangértéknek *b*² rovásjel felel meg. Valószínűleg a *ty* jele a *t + j* jelének összetételéből származik. A *t* rovásjelét Majackoje *t*²-vel és Nagyszentmiklós *t*¹-gyel vethetjük össze, de figyelembe veendő a székely rovásírás *t* jeléhez hasonló nagyszentmiklósi gamma (γ) jel is.¹⁰¹

⁹⁵ Uo., VI. mellékl. — Csallány Dezső, Rovásírásos gyűrűk Magyarországon: Arch. Ért., 82 (1955), 80. — A. M. Scserbak, Néhány szó a Don vidékén talált runikus feliratok olvasásának módjairól: Szovjet Régészet X (1955), 135. (táblázat). — Szovjetszkaja Archeologija, XIX (1954), 280. lap.

⁹⁶ Németh Gy., i. m. 1934, VI. melléklet.

⁹⁷ Arch. Ért., 1955, 80.

^{98—99} Uo.

¹⁰⁰ Szovjet Régészet, X (1955), 135. (táblázat).

¹⁰¹ Arch. Ért., 1955, 80. (tábla). — Szovjet Régészet, 1955, 135. (táblázat). — J. Németh, Die Inschriften des Schatzes von Nagy-Szent-Miklós: Bibliotheca Orientalis Hungarica, II. Budapest—Leipzig, 1932.

A VI—VIII. századi türk feliratok és a székely rovásírás ismert emlékei (XV. század) között, Nagyszentmiklós (X. század) képezi a hidat a fent felsorolt rovásjelekre nézve, habár nem ugyanazon rovásírás rendszerhez is tartoznak. Azonban a köztük levő nagy úrt nem tudjuk megnyugtatóan kitölteni. Magyarországon több helyen kerültek elő Árpád-kori rovásírásos gyűrűk, részben publikáltak,¹⁰² részben közöletlenek, azonban ezek hangértéke és összeállítása még nem tisztázott. Remélhetőleg ezek több rovásjelnél nyújtanak támpontot.

A székely rovásírás újabb felirati anyagának megfejtése, az emléksanyag revíziója több olyan rovásjellel, megfigyeléssel gyarapította ismereteinket, amely feltétlenül igazolja, hogy rovásírásrendszerünk a türk rovásírásból ered, jeleink nagy többsége ezzel mutat kapcsolatot, de összefüggések látszanak a nagyszentmiklósi rovásírás jeleivel és a Don vidéki feliratokkal is.

6. A székely rovásfeliratok és irodalmi emlékek anyagát már külön-külön tárgyaltam, így nem kívánom az ott ismertetett eredményeket ismételni. Fő céлом az olvasatok helyesbítése, a megoldatlan szövegrészek, szövegek helyes megoldása, a ligatúrák teljes összeállítása, a rovásjelek időrendben való feltüntetése az ábécés táblákon. Így lehetővé válik a székely rovásírás alaposabb megismerése. Ezzel biztosabb bázist teremthetünk a különböző rovásírásrendszerek összehasonlítása számára.

A *karácsonfalvi* (1) rovásfeliratot, Németh Gyula és Franz Altheim kísérlete után sikerrel oldottam meg. A felirat a székely rovásírás irodalmában a legrégebb, benne még olyan jelek, ligatúrák fordulnak elő, amelyek a későbbi emlékekben már nincsenek meg, így legjelentősebb feliratunk.

A csángó-székely rovássor *Radocsányból* (Moldva) (32) eddig ismeretlen volt szakirodalmunkban. Ez az első megfejtési kísérlete. A székely rovásírás elterjedési körét kelet felé bővíti.

A *székelyderzsi* (2) rovássor, az eddigi olvasatokkal szemben gyökeresen új megoldást adott.

Marsigli rovásírásos kalendáriummásolata (4) a revízió után sok új és helyesebb olvasatot adott, de első megoldását adja az áthúzott, eddig meg nem fejtett részeknek is. Gazdag tárháza összevonásainknak (ligatúráinknak).

A *bögözi* felirat (5) olvasata, a két olvasat közül a helyesebb megoldást indokolja.

A *csíkszentmártoni* felirat (6) vitája, olvasata, pár száz évi kísérlet után sem fejeződött be, mert még mindig vannak benne kétes részek, sőt talányszerű új olvasat változata joggal napvilágra kívánczik.

A *konstantinápolyi* (8) és az *enlakai* (14) feliratok helyesbítésére szükség volt, mert a korábbi megfejtési kísérletek hibásak voltak.

A többi szövegek, ábécék felvétele, a székely rovásírás kiegészítése, technikája, fejlődése, az összefüggések, a ligatúrák ismerete szempontjából nélkülözhetetlen volt, így akkor is fel kellett ezeket tanulmányomba vennem, ha helyesbítésre nem is szorultak.

¹⁰² Arch. Ért., 1955, 79—85.

Munkám nem helyettesíti *Sebestyén Gyula* és *Németh Gyula* összefoglalásait,¹⁰³ csupán az újabb adatok, olvasatok alapján azokat kiegészíti és helyesbíti.

A székely-magyar rovásírás betűit, az I—V. mellékleten táblázatban vontam össze.

Csallány Dezső

DIE DENKMÄLER DER SZEKLERISCH- UNGARISCHEN KERBSCHRIFT

Die Denkmäler der szeklerischen Kerbschrift finden wir in den zusammenfassenden Werken von Gyula Sebestyén (1915) und Gyula Németh (1934). Diese meine Zusammenfassung kann die erwähnten Studien nicht ersetzen. Sie verbessert und ergänzt nur jene mit neuen Daten und Lösungen.

Die Kerbschriften und literarischen Denkmäler behandle ich in der Reihenfolge ihrer Entstehung. Die, bei der Revision erhaltenen Ergebnisse erwähne ich bei den einzelnen Denkmälern, die Kerbzeichen, und die gebrauchten Zusammensetzungen (Ligaturen) aber, fasse ich in Tabellen zusammen.

Das älteste unter unseren Denkmälern der szeklerischen Kerbschrift (erste Hälfte des XV. Jahrhunderts) kam in *Karácsonfalva* (1) (ehemaliges Komitat Udvarhely, Rumänien) vor. Németh und Franz Altheim beschäftigten sich damit, aber ohne Erfolg der Entzifferung. Die Rekonstruktionszeichnung zeige ich auf Abbildung 4. Weiters gebe ich die richtige Lösung der Aufschrift:

HOMORÓD-KARÁCSON-FALVIAK MEND ÓK

HUN-SZÉKELY ÍRÁSOK. (Die, aus Homoród-Karácson-Falva, sind alle hunnisch-szeklerische Schriften.)

Für sie ist charakteristisch: Die Zeilenführung im Halbkreis von rechts nach links abwärts, die große Zahl von Ligaturen und ihre ungewöhnliche Verwendung. Auffallend ist die Auftürmung, der Zusammenbau der Kerbzeichen, und daß sie auf den Kopf, oder auf die Seite gestellt sind. Das eckige *o* und *h* erscheint im Einkerbungsmaterial zum erstenmal. Das türkische, dreieckige *k*-Zeichen ist allein nur hier bekannt. Neben $k(a)^1$, $(\acute{o})k^2 (=q)$ gibt es hier auch Zeichen für $(a)k^2$, $(\acute{e})k^2$, $(o)k^4$. Das Zeichen für k^3 veränderte sich $\acute{o} = k(q)$. Das samaritaner *e* ist das Zeichen für das mit tiefen Vokalen stehende geflügelte \acute{s} (sch). Die Ligatur für *ro*. Der Gebrauch der Zähnung von *e*, offen, ohne Hilfslinie. Die ungewohnte Form des *r*-Zeichens. Die zwei Verbindungslinien des *l* stimmen mit Székelyderzs und Konstantinopel überein.

Bei der Aufschrift aus Székelyderzs (2), gab ich die Entzifferung im Gegensatz mit Dezső Pais: MIKLÓS-KÁNTOR PAPANATYA (Kantor Nicolaus Pfaffe). (1431?) Die Datierung der Jahreszahl, außerhalb des Rahmens ist bemerkenswert. Die große Zahl der Ligaturen und die Weise ihrer Verbindungen gaben ein neues Resultat.

Das *Nikolsburger Alphabet* (3), als die älteste Buchstabenfolge, näherte sich am besten der Technik des Kerbschnitts in Holz. Seine seltsamen Ligaturen sind zu beachten. In der *ck*-Zusammenziehung findet das $k(q)$ -Zeichen seinen Ursprung in dem Wort *ök*, von Karácsonyfalva.

In der Kopie des Kerbenkalenders von *Marsigli* (4) konnte man den Bustruphedon nicht bestimmen. Die Benützung des verkürzten *r*-Zeichens, nach der Beobachtung anderer Kerbschnittdenkmäler, mußte ich als Ligaturelement beachten. Mit mehreren Auswertungen der Ligaturen weiche ich von den früheren Lösungen ab. Die Betonung dieser war hier unnötig, die abweichenden alten Lösungen setze ich in Klammern.

¹⁰³ Ld. az 1—3. alatti jegyzetet.