

Az alföldi Barbaricum mécsesei

Istvánovits Eszter – Pintye Gábor

Alexandru V. Matei emlékére¹

Közismert tény, hogy a római területen meglehetősen sok mécses kerül elő. A provinciák által körbezárt alföldi barbaricum lakossága sok tekintetben igyekezett a római komfortot átvenni: sokak feltételezése szerint a Birodalomba történő betelepedésük szándékának háttérében is ez a vágy lappangott. Ennek ellenére meglehetősen keveset tudunk az általunk vizsgált terület esetében arról, hogy hogyan oldották meg a világítást.

Firmamécsesek

A jellegzetes római firmamécsesek csak kivételesen kerülnek elő a Kárpát-medencei Barbaricumban. A Felső-Tisza-vidéken az egyetlen ilyen darabot Beregsurányból tudjuk bemutatni, melynek – sajnos – közelebbi leletkörülményeit nem ismerjük (1. kép).² A mécses középső részén egy frígiai sapkát viselő köpenyes alak büszkje látható, míg a talprészen az OCTAVI felirat szerepel. Ezt a mécsesvariánst a Kr. u. I. század végétől a III. század végéig gyártották. Elterjedési területe Gallia, Raetia, Dalmatia, Noricum, Moesia Inferior, Pannonia, valamint – lelőhelyünk szomszédságában – mindkét Dacia provincia (ROMAN 2006. 67.).

A tárgy lelőhelyén – Beregsurányban – egy szürke, pecsételt kerámiát előállító fazekastelep látott napvilágot. A pecsételt



1. kép

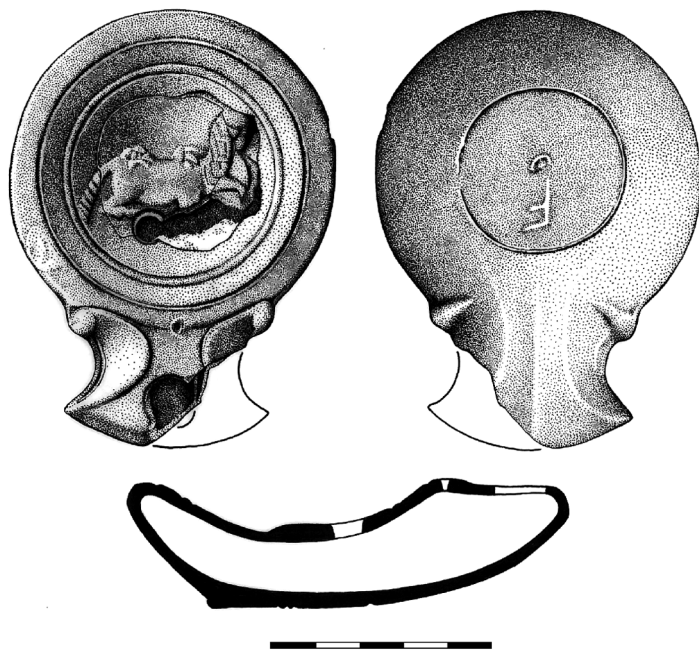
Firmamécses Beregsurány–Kertalja-dűlő G blokkból
(Fotó: Istvánovits Eszter)

Fig. 1

Firmalampe from Beregsurány–Kertalja-dűlő sector G
(Photo by Eszter Istvánovits)

¹ Ez a dolgozat Alexandru V. Mateinek köszönhetően született meg. 2006-ban Zilahon és Kolozsvárott rendezték meg a 2. lichenológiai konferenciát, melyre kizárólag főszervező barátunk A. V. Matei unszolására mentünk el, s tartottunk előadást a szarmaták világítóeszközeiről. A kéziratot most vettük elő, s dolgoztuk át megjelentetésre. Szomorúan vesszük tudomásul, hogy inspirátora már nem olvashatja...

² JAM 68.77.2. Lelőhelye: Beregsurány–Kertalja-dűlő G blokk. Simonyi László ajándéka. Ez alapján arra kell gondolnunk, hogy a Csallány Dezső által vezetett ásatások környékén került elő (TIR 496. Nr. 4.).



2. kép

Szőreg–Homokbánya (Koncz Margit rajza)

Fig. 2

Szőreg–Homokbánya (Drawing by Margit Koncz)

három darab (Jászágó, Öcsöd és Tószeg), azonban egyik sem hiteles lelőhelyről (VADAY 1989. 128. Taf. 9: 4., 86: 11; 131: 5.). A régebben beletározott tárgyak közül egy FORTIS feliratos, lelőhely nélküli példányt őriz a békéscsabai Munkácsy Mihály Múzeum (MRT 10. IV/3. 1–2. 1998. 309. 316. 33. t. 4.).⁴ A szegedi Móra Ferenc Múzeum gyűjteményében található egy további példány Szőreg–Homokbányából (2. kép).⁵ A szőregi darab felületén egy ugró szarvas(?) relief látható, míg alján egy kör alakú mezőben egy F betű olvasható. Tökéletes analógiáját a Lázár-gyűjteményből közzölte Szentlélek T. A Loeschke-féle IC variáns Pannoniában a Kr. u. I. század elejétől a II. század

3. kép

Krisztus-monogramos firmamécses Ecsér 6. lelőhelyről (PATAY–FEKETE 2006. 20. oldal képe alapján)

Fig. 3

Firmalampe with a Christogram monogram from Ecsér, site 6 (after PATAY–FEKETE 2006. figure at page 20)



³ Az ún. „Bereg kultúráról” ld. legutóbb: GINDELE–ISTVÁNOVITS 2010., ISTVÁNOVITS 2004.!

⁴ Ltsz. 52.1565.1. Alföldi származása bizonytalan, mivel a kubikosok vándorlásaik során számos római tárgyat gyűjtöttek be a Dunántúlon, majd ajándékoztak alföldi múzeumoknak.

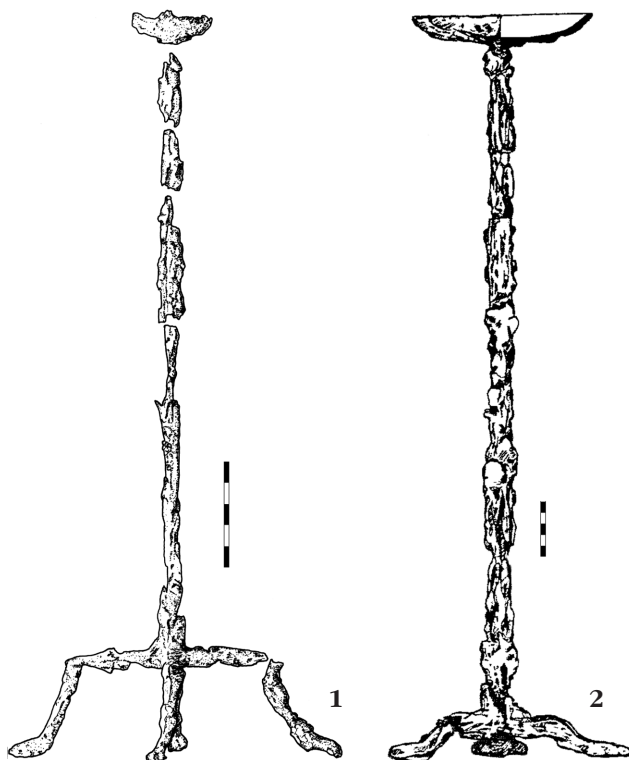
⁵ Loeschke IC típusú, erősen kopott firmamécses. Felső részén és csőrénél sérült, törött. Anyaga vörösesbarna, jól kiégetett agyag. Testének közepén található beöntönyílását magas perem övezi. A beöntönyílás és a perem között három koncentrikus kör alakú díszítés fut. A beöntönyílás körül ugró szarvas(?) motívum figyelhető meg. A csőr és a test találkozásánál kétoldalt egy-egy rövid függőleges bordadísz található. Alján bekarcolt körrel övezett F mesterbélyeg látható. H. 10,1 cm. Sz. 7,5 cm. M. 3 cm. Móra Ferenc Múzeum, Szeged Gyarapodási napló Nr. 161. Ltsz.: 2011.67.1.

közepéig volt használatban (SZENTLÉLEKY 1969. 69., 71., 82a–b.). Hiteles körülmények között került elő Ecser 6. lelőhelyen az M0-s autópálya megelőző feltárása során egy ép Krisztus-monogramos firmamécses (PATAY–FEKETE 2006. 16. kép a 20. oldalon) (3. kép).

Kandeláberek

A világítással összefüggő római provinciális tárgyak között elsősorban a jászalsószentgyörgyi (HILD 1901. 137., PÁRDUZ 1950. 70., VADAY 1989. 234. T. 13., JAZIGOK 1998. 158. Kat. 78.) (4. kép) és a tiszalöki (MÉRI 2000. 121. Abb. 5: 16) kandeláberrel kell megemlékeznünk (5. kép 1.). Ezek egyértelműen presztízsjajándékként kerülhettek tulajdonosukhoz más tárgyakkal együtt. Így gondolunk elsősorban a jászalsószentgyörgyi üvegpohárra és aranyozott pajzsdudorra, Tiszalök esetében pedig a fegyverövre és kardra (ISTVÁNOVITS–KULCSÁR–CARNAP–BORNHEIM 2006.). Mindkét esetben előkelő, gazdag szarmata harcos temetkezéséről szólhatunk tehát. Míg a tiszalöki sírt leginkább a III. század elejére keltezhetjük, addig a jászalsószentgyörgyi a IV–V. század fordulójára datálható.

Ugyanebben az időszakban a vas- vagy bronzkandeláber sírba helyezésének szokása a szarmata előkelők körében jól ismert az észak-kaukázusi ún. „arany temetőből”. Így bronzkandeláber fordult elő Uszty-Labinszkaja 29. kurgánban és Kazanszkaja sztanyica 3. kurgánban (GUSCINA–ZASZECKAJA 1994. Kat. 334., 35., 14., 63., 170.; Kat. 24., 42., 101. Tabl. 2.). Előbbi itáliai műhely terméke az I–III. századból, utóbbi I–II. századi ismeretlen műhelyből származik. Vasból készült a Kazanszkaja sztanyica 6. kurgánjának I–II. századi lelete, mely helyi utánzat lehet (GUSCINA–ZASZECKAJA 1994. Kat. 34., 43., 103. Tabl. 4., 170.). Említhetjük itt a nemrégiben publikált, Kr. u. I. századra keltezett krími késő szkíta arisztokrácia temetőjét, Uszty-Almát is (LOBODA–PUZDROVSKIJ–ZAJCEV 2002. 334–335. Abb. 22: 4. – további hivatkozásokkal) (5. kép 2.).



4. kép
Jászalsószentgyörgy (VADAY 1989. 234. T. 13. alapján)

Fig. 4
Jászalsószentgyörgy (after VADAY 1989. T. 234: 13)



5. kép

1: Tiszalök (ISTVÁNOVITS–KULCSÁR–CARNAP–BORNHEIM 2006. Fig. 3: 2 alapján); 2: Uszty-Alma (LOBODA–PUZDROVSKIJ–ZAJCEV 2002. 22: 4. alapján)

Fig. 5

1: Tiszalök (after ISTVÁNOVITS–KULCSÁR–CARNAP–BORNHEIM 2006. Fig. 3: 2); 2: Ust'-Alma (after LOBODA–PUZDROVSKIJ–ZAJCEV 2002. 22: 4)



6. kép

Szentes–Kömpöc (Fotó: Istvánovits Eszter)

Fig. 6

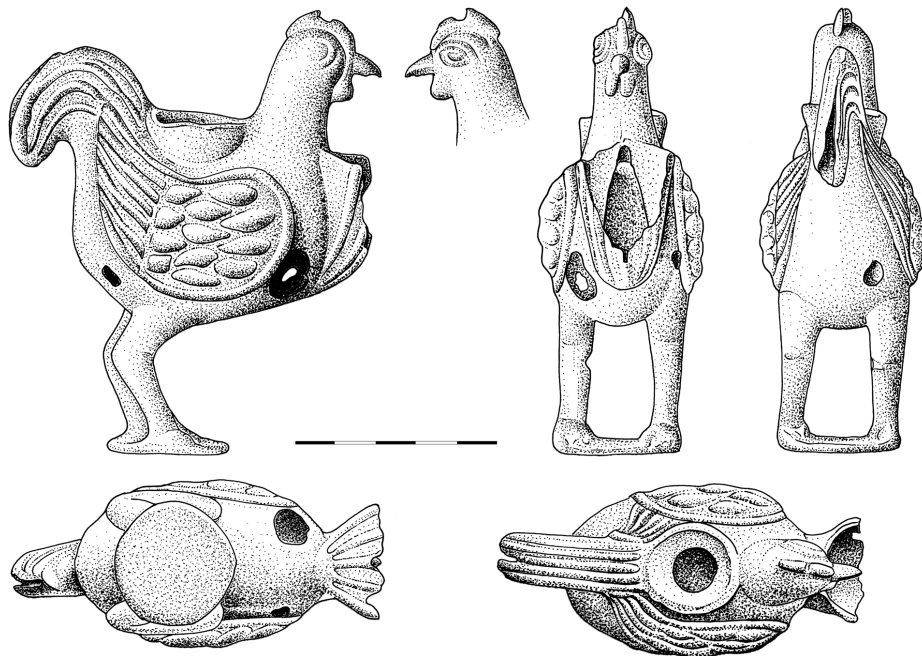
Szentes–Kömpöc (Photo by Eszter Istvánovits)

Nem igazán tudjuk, hogy ezeket a ritkán előforduló tárgyakat, a kandelábereket a barbárok hogyan használták. Annyi azonban bizonyos, hogy egy átlagos barbár háztartásban nem volt helyük, ahogyan a római mécseseknek sem.

Állat alakú mécsesek

Római területről kerülhetett a szarmatákhoz egy kis bronzmécses, amely Szentes–Kömpöcről származik (JAZIGOK 1998. 158. Nr. 80. Ismeretlen lelőhelyüként.). A csiga alakú darab felakasztható, három lyukkal látták el (6. kép).

Egy másik unikális bronzmécsesre akadtunk a szegedi Móra Ferenc Múzeum anyagában, mely Algyőről, a Kis-tiszai zsilip építkezéseiről került a gyűjteménybe, ha hihetünk a leltárkönyv adatának.⁶ Lelőhelyét további adatok híján bizonytalannak kell tekintenünk, így feltételelesen szerepeltetjük tanulmányunkban. Tény, hogy Algyő és Szőreg a szarmata szállásterület szívében, frekvenciált helyen, a római-szarmata kereskedelem által közvetlenül érintett helyen fekszik, így nem elképzelhetetlen, hogy valóban importtárgy (7. kép). Átfogó kutatás híján kakas alakú bronzmécsesre csupán egyetlen párhuzamot idézünk: egy ilyen torzót közöltek Ószőnyből, melyet Iványi



7. kép

Algyő–Kis-tiszai zsilip (Czabarka Zsuzsanna rajza)

Fig. 7

Algyő–Flood-gate at Kis-Tisza (Drawing by Zsuzsanna Czabarka)

⁶ Ltsz. 199/1885-200/1885. A lelet előkészítéséért, rajzoltatásáért és az ügyintézésért Szarka József osztályvezetőnek és Lajkó Orsolya régész, gyűjteménykezelő-adattárosnak tartozunk köszönettel.

D. rendszerezésében az XL típusba sorolt, és a Kr. u. I. századra keltezett (IVÁNYI 1935. 24. 302. Taf. LXIII: 1).

Állat alakú bronzmécsesre már a sztyepei korai szarmata időszakból van adatunk. A filippovkai 4. (fejedelmi) kurgánban áldozati együttést találtak a központi sírok között, mely egy két kosfüles csészéből és egy Kr. e. V–IV. századra keltezett bronzmécsesből állt. A mécses zebu-bika formájú, hátán a jellegzetes zebu-púppal. H: 19,5 cm (SZOKROVISCSA 2008. 53. Kat. 47.) (8. kép).

Az állat alakú fémmécsesek mellett felmerül a kérdés, hogy az állatprotomés cserepedények között lehettek-e világítóeszközök. Ilyen leletet említhetünk például Madaras–Halmok 229. női sírjából, ahol ritka ritusként két edényt helyeztek el: az egyik egy kis fazék, a másik pedig egy 6,7 cm peremátmérőjű, csonkakúpos edényke a perem fölé magasodó madárfejjel (KŐHEGYI–VÖRÖS 2011. 83. 53. tábla 1.) (9. kép).⁷

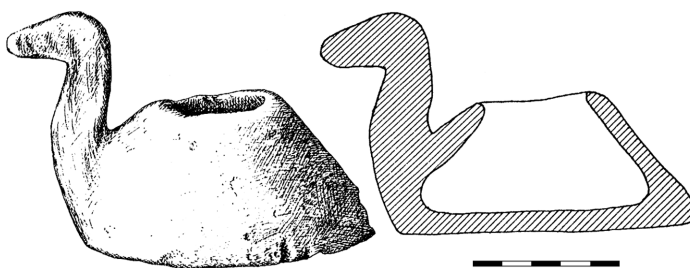
Itt kell megemlítenünk egy egészen különleges, ép tárgyat, melyet talán szintén mécsesként határozhatunk meg. Ez Kiskundorozsma–Nagyszék II. (M5 autópálya 34. 26/72. lelőhely), 1739. sírból került elő, egy női váz lábánál, faládkában.⁸ Pici lábakon álló, háromszög alapú kis edényről van szó, melynek pereme fölé egy állatfej (őz?) magasodik.⁹

Állatprotomét egyébként már Párducz Mihály közölte Kiskörös környékéről (PÁRDU CZ 1932. 117–118. XLIV–XLV. tábla) (10. kép).¹⁰



8. kép
Zebu alakú bronzmécses Filippovkáról
(SZOKROVISCSA 2008. Kat. 47. alapján)

Fig. 8
Zebu shaped bronze lamp from Filippovka
(after SZOKROVISCSA 2008. Cat. 47)



9. kép
Madaras–Halmok 229. sír
(KŐHEGYI–VÖRÖS 2011. 53. t. 1. alapján)

Fig. 9
Madaras–Halmok grave 229
(after KŐHEGYI–VÖRÖS 2011. T. 53: 1)

Csónak alakú vasmécsesek

Nem tudjuk egyértelműen meghatározni az eredetét a szarmata környezetben talált vasmécseseknek. Itt első helyen a Szentés–berekháti két kései – IV. század utolsó harmada – V. század

⁷ A madár alakú edényről a publikáció annyit jegyez meg, hogy „fekete foltosra égett”. Nem világos, hogy kívül vagy belül vannak rajta az égésnyomok, ami esetünkben nem elhanyagolható.

⁸ Wilhelm Gábor szíves tájékoztatása alapján, aki magát a tárgyat rézkorinak tartja, s mint ilyen másodlagosan került volna a sírba (Móra Ferenc Múzeum, Szeged 2007.5.22.). Köszönjük az adatokat! Vö. még SZALONTAI–WILHELM 2005.!

⁹ Wilhelm Gábor szíves tájékoztatása alapján Felgyón hasonló – ugyancsak őskori – állatfej került elő szarmata telepről a 2006-os ásatások során. Információját köszönjük! A lelőhelyhez ld. MÉSZÁROS–PALUCH–SÓSKUTI–WILHELM 2006.!

¹⁰ Ennek a darabnak a lelőköörülményei is bizonytalanok: egy avar temető feltárása során, a publikáló által hamvasztásos szarmata kori sírnak meghatározott együttesből származik.



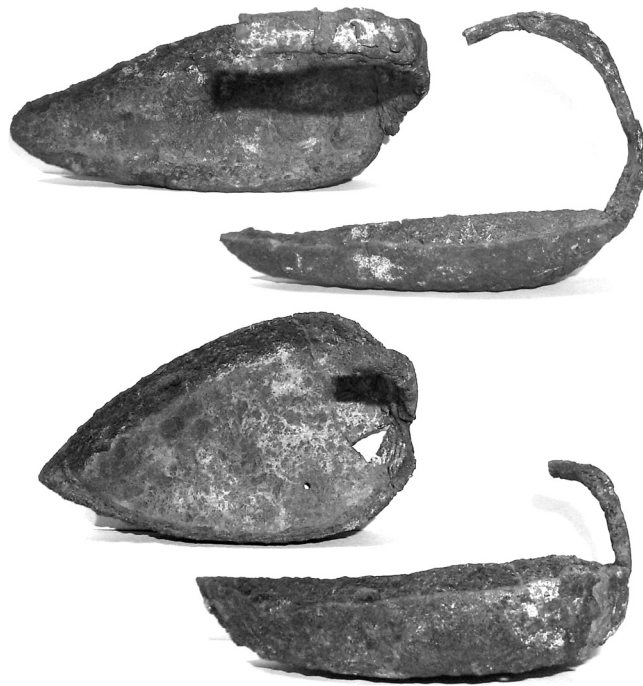
10. kép
Állatprotomé Kiskőrös határából
(PÁRDU CZ 1932. Taf. XLIV. alapján)

Fig. 10
Animal protome from the vicinity of Kiskőrös
(after PÁRDU CZ 1932. Taf. XLIV)



12. kép
Cegléd–Hartyányi-, Váróczi-dűlő 312. ház
(Fotó: Farkas Ildikó)

Fig. 12
Cegléd–Hartyányi-, Váróczi-dűlő house 312
(Photo by Ildikó Farkas)



11. kép
Szentés–Berekhát (Fotó: Istvánovits Eszter)

Fig. 11
Szentés–Berekhát (Photo by Eszter Istvánovits)

első harmada – darabot emelhetjük ki (11. kép). Ezek lehetnek római importok, de készülhettek szarmata műhelyben is (KÖHEGYI 1969.). Egy-egy további vasmécsesről tudunk Cegléd 4/7. lelőhelyről (Hartyányi-, Váróczi-dűlő) a 312. házból (KOCZTUR–PETŐ 2003. 195., KOCZTUR–PETŐ 2006. 87.) (12. kép)¹¹ és Kecskemétről (Mercedes-Benz gyár RL-05. lh.) (FÜKÖH–SÓSKUTI 2009. 238.)¹² Mind a négy ismert példány azonos típusba tartozik, nagy valószínűséggel egy korszakra – a IV. század végére – V. század elejére – keltezhetők.

Cipő alakú mécsesek

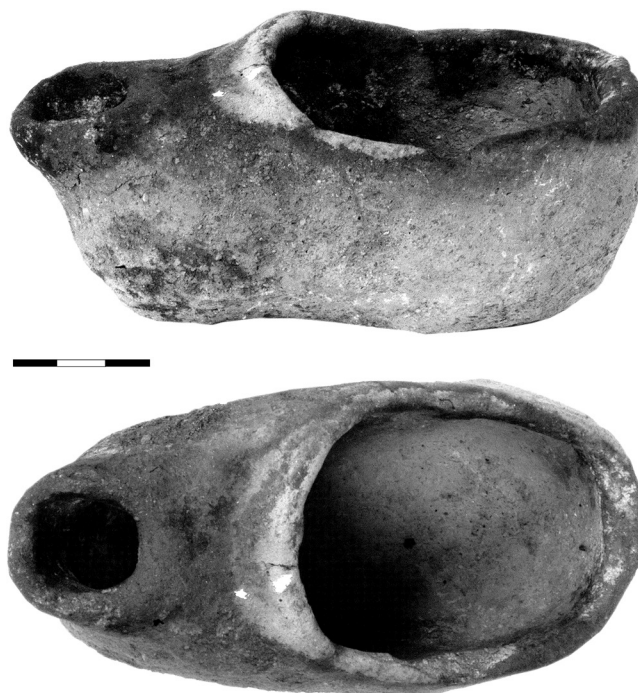
Mint a fenti gyűjtésből érzékelhető, a „klasszikus” világítóeszközök a szarmata területről igen korlátozott számban ismertek. Felmerül ezek után a kérdés, hogy világítottak-e a szarmata házak zömében, s ha igen, hogyan.

¹¹ A leletanyagot Gulyás Gyöngyi dolgozza fel, a fotót és annak közlési lehetőségét neki köszönjük!

¹² Sósokuti Kornél szíves közlése szerint a darab töredékes, restaurálatlan: a kecskeméti Katona József Múzeum gyűjteményében található, leltározatlan. Típusa szerint a szentesiekhez nagyon közel áll, s azokkal egykorú lehet. Köszönjük az adatokat!

A hatalmas mennyiségű leletanyag ellenére erre vonatkozóan viszonylag kevés adat áll rendelkezésünkre.

A nagy volumenű ásatások során az utóbbi időben több cipő alakú mécses került elő. Valamennyi meglehetősen durva készítmény. Működési elvük egyértelműen a római firmamécsesekéhez hasonló. A nagyobbik nyíláson önthették beléjük az olajat vagy megolvasztott fagygyút, a kisebb nyíláson, azaz a „cipő orrán” át kihúzott kanócot gyűjtötták meg. A Nyíregyházát keletről elkerülő út építését megelőző ásatás során Oros határában a 27. lelőhely 497. objektumában (13–14. kép) fordult elő egy ilyen, cipő alakú ép mécses,¹³ illetve az M43 út 9. lelőhelyen, Óföldreák–Ürmös 277. strat. számú, telepet kerítő árokban találtak egy másik példányt (15. kép).¹⁴ Az M3 autópálya Szabolcs-Szatmár-Bereg megyei szakaszán, Császárszállás határában a 137. lelőhely 754. gödrében¹⁵ lelt darab (16–17. kép) annyiban tér el

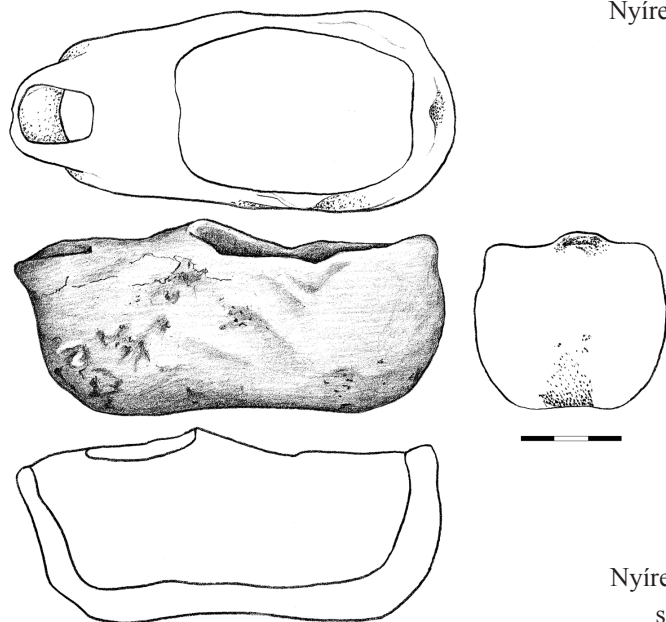


13. kép

Nyíregyháza–Oros, Nyíregyházát keletről elkerülő út 27. lelőhely 497. objektum (Fotó: Boross György)

Fig. 13

Nyíregyháza–Oros, Eastern bypass road of Nyíregyháza, site 27, feature 497 (Photo by György Boross)



14. kép

Nyíregyháza–Oros, Nyíregyházát keletről elkerülő út 27. lelőhely 497. objektum (Beleznai Gabriella rajza)

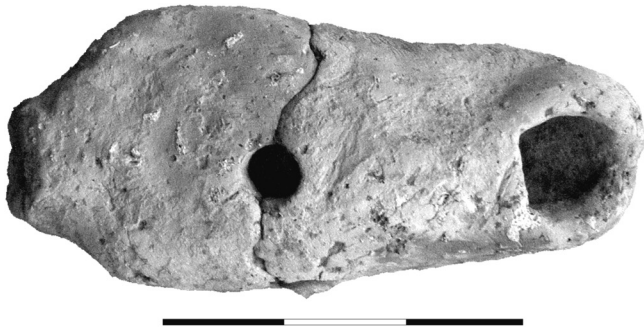
Fig. 14

Nyíregyháza–Oros, Eastern bypass road of Nyíregyháza, site 27, feature 497 (Drawing by Gabriella Beleznai)

¹³ Jósa András Múzeum, Nyíregyháza 2004.477.3. Korong nélkül készített, samottal soványított, cipő alakú mécses. Hátsó részén a peremből induló szalagfűl nyomával. A beöntő nyílás lekerekített sarkú téglalap (5,2x6,7 cm), a kanóc nyílása lekerekített sarkú trapéz (2x2 cm) alakú. Kívül-belül foltosan kormosra égett. H: 12,8 cm. Sz: 6 cm. M: 5,7 cm. Az ásatásra vonatkozóan ld. MARTA–ASTALOS–KÁDAS 2004.!

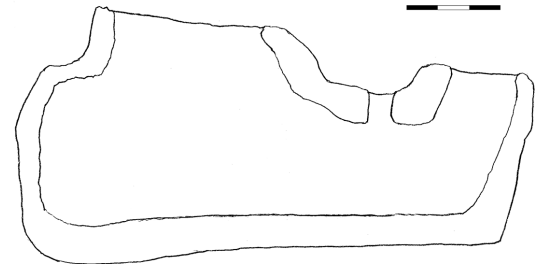
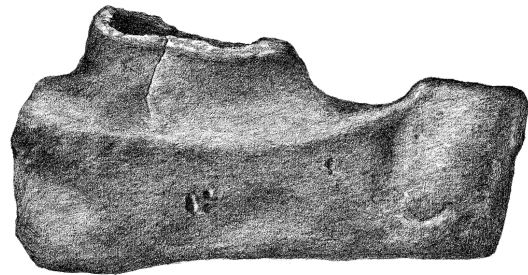
¹⁴ SÓSKUTI 2008. A lelet közlési jogának átengedéséért Sóskuti Kornélnak tartozunk köszönettel.

¹⁵ Jósa András Múzeum, Nyíregyháza leltározatlan. Téglasszínű, helyenként – különösen az orr részen fekete foltosra égett, samottal soványított, nehéz anyagú, korong nélkül készített, jobb lábas cipő alakú mécses. A kanóc nyílása kerek, 2,3 cm átmérőjű, mögötte 0,8x1 cm-es kis lyuk segítette az oxigén bejutását. A 4,5x4,8 cm-es beöntő nyílás peremén és alatta a mécses falán látszik a letörött fűl helye. A cipő hossza: 16,1 cm, Sz: 8,4 cm, M: 8 cm. Az ásatásra vonatkozóan ld. ALMÁSSY–BEJINARIU–GINDELE–JAKAB–MARTA–MATEI–NAGY–POP 2005.



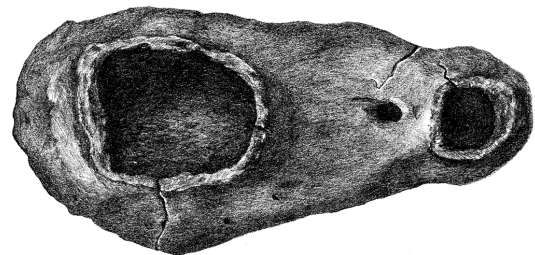
15. kép
Óföldreák–Ürmös, M43 autópálya 9. lelőhely 277. objektum
(Fotó: Sóskuti Kornél)

Fig. 15
Óföldreák–Ürmös, Motorway M43, site 9, feature 277
(Photo by Kornél Sóskuti)



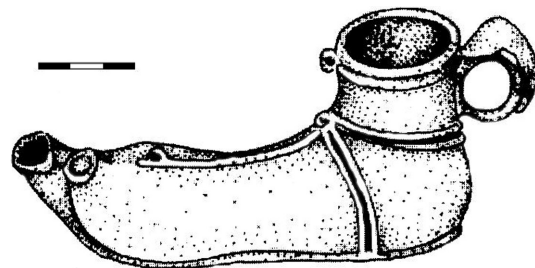
17. kép
Nyíregyháza–Császárszállás M3 autópálya 137. lelőhely
754. objektum (Fotó: Boross György)

Fig. 17
Nyíregyháza–Császárszállás Motorway M3, site 137,
feature 754 (Photo by György Boross)



16. kép
Nyíregyháza–Császárszállás M3 autópálya 137.
lelőhely 754. objektum (Király József rajza)

Fig. 16
Nyíregyháza–Császárszállás Motorway M3, site
137, feature 754 (Drawing by József Király)



18. kép
Tizsakürt–Bundaszáritó
(VADAY 1989. Taf. 109: 7. alapján)

Fig. 18
Tizsakürt–Bundaszáritó
(after VADAY 1989. Taf. 109: 7)

ezeiktől, hogy a kanócnnyílás előtt még egy kis lyuk segítette a jobb oxigénellátást. Mindhárom darab a típusnak ahhoz a variánsához tartozik, amelynél a hátsó fal peremrészéből induló füllel segítették a mécses mozgatását. Ennek a típusnak némileg egyszerűbb kivitelű példányát Deszk A. temető 70. objektumából (egy hamus gödörbe beásott sírból) említhetjük (PÁRDUCZ 1950. 147. Taf. XLI: 12.).¹⁶

Ahogy az előbbieket, úgy ezek a cipő alakú mécsesek sem fordulnak elő gyakran a Kárpát-medencei Barbaricumban: nem tartoznak az általános világítóeszközökhöz a szarmaták körében.

Az ebbe a típusba sorolható darabokat talán a római mécsesek mintájára alakíthatták ki. Erre elsősorban a forma miatt gondolhatunk. Egy feltehetőleg itáliai eredetű római sarus láb ala-

kú darab előfordulására van adatunk Tiszakürt–Bundaszártó lelőhelyről (VADAY 1989. 128., 275., Taf. 109: 7.) (18. kép). A római eredeztetés lehetősége mellett a későbbi kutatásnak figyelembe kell vennie, hogy a cipő alakú mécsesek a Krím késő szkíta temetőiben is feltűnnek (PUZDROVSKIJ 2007. risz. 14–15., 17. és 32.) (19. kép). Elterjedésükben szerepet játszhattak a Pontus-vidéki görög városok, ahol ugyancsak nem ismeretlenek. Csupán példaként utalunk itt a Nikonionból származókra. Ezek készítése a késő archaikus – hellenisztikus korra tehető, azaz a Kr. e. IV–III. század elejéig terjedő időszakra. Megjegyzendő azonban, hogy a nikonioni példányok nem zárt objektumokból származnak, publikáljuk a kerámia elemzésekor elkülönített egyértelműen a sztyeppi szkíta kultúra felé mutató formákat (BRUJAKO 1993. 59. 60. risz. 1: 67. risz. 6: 2., 7., 18.).

A Kárpát-medencében a szarmatákat követően csak a VII. századi avar háztartásokban mutathatók ki újra a cserépmécsesek (pl. Dunaújváros, Keszthely–Fenekpuszta). Ezek cipő alakúak. A dunaújvárosin felfedezhető fülének csonkja is. Bóna I. véleménye szerint ezek a késő antik mécsesek avar utánpótlásai (BÓNA 1973. 79., 31. t. 4–5., SÁGI 1989. 299. 40. ábra.). Véleményünk szerint azonban ezek a provinciális háztartások relikviái, másodlagos avar felhasználással. Hasonlókat ismerünk egyebek mellett Daciából, Giläu/Gyaluról (ROMAN 2006. 24., 171., Pl. 15: 2.). Állításunkat megerősíti, hogy mindkét avar lelőhely római területen található, az avar telepjelenségek, leletek római objektumok közeléből, illetve magukból a római objektumokból származnak. Nem véletlen, hogy a Dunától keletre nincsenek ilyen mécsesek avar településekről.

„Vasaló” vagy „csónak” alakú mécsesek

A magyar néprajzi anyagra vetve egy pillantást, feltűnő, hogy a leggyakoribb forma – készüljön az vas- vagy rézlemezről, legyen cserépből – rendkívül egyszerű: kisebb tálforma, kidolgozottabb variánsa esetén egyik oldalán csúcsosan vagy csőrszerűen kiképzett peremmel (PODÁNYI 1957. 91.). Ennek fényében aligha véletlen, hogy a szarmata leletanyagban is elsősorban azokat a korong



19. kép

Krími késő szkíta cipő alakú mécsesek 1–3: Beljausz; 4: Bitak
(PUZDROVSKIJ 2007. risz. 14–15., 17. és 32. alapján)

Fig. 19

Crimean Late Scythian shoe shaped lamps 1-3: Beliausz; 4: Bitak
(after PUZDROVSKIJ 2007. ris. 14-15, 17 and 32)

¹⁶ Nem egyértelmű, hogy a telep vagy a temető lelete-e.



20. kép

Hajdúböszörmény–Vidi-föld 2. lelőhely 251. objektum
(Menyhért Mónika rajza)

Fig. 20

Hajdúböszörmény–Vidi-föld, site 2, feature 251
(Drawing by Mónika Menyhért)



nélkül készített edényeket tartjuk mécseseknek, amelyeket a szakirodalomban „vasaló” vagy „csónak” alakúként írnak le.

Igen egyszerű kialakításukat figyelembe véve nem feltétlenül szükséges előképeket keresnünk. Ha mégis ezt tesszük, leginkább a római vasmécsesekre emlékeztetnek, de ezektől függetlenül is elterjedhetett a forma. A Hajdúböszörmény–Vidi-földek II. lelőhely 251. objektumából származó darabnak nem csak a teste hasonlít a vasmécsesekéhez, hanem azokhoz hasonlóan a beöntő nyílás felé visszahajló, magas, átfűrt füllel is elláták (20. kép).¹⁷ A típus képviselőit említhetjük például Hódmezővásárhely–Solt-Paléről (PÁRDUCZ 1935. 183., XXXVI: 3–4. – két mécses), Abonyból (MADARAS–DINNYÉS 2003.), Cegléd–Váróczi-dűlőből (RAJNA–DINNYÉS 2003. 196., RAJNA 2004. 201., RAJNA–KALÁCSKA 2006.), Ecsér M0 autópálya 7. lelőhelyről,¹⁸ Kecskemét–Mercedes-gyár (RL 12 lelőhely), Mindszenti-dűlő II. lelőhely 882. objektumból (21. kép)¹⁹ stb.

A típus egy variánsa 2007-ben Ibrány–Tanuszoda ásatása során a 22. gödörből került elő több ép edény társaságában. Sajátos vonása, hogy kétosztatú, s mint ilyen, jelen ismereteink szerint egyelőre egyedüli a maga nemében (22. kép).²⁰

21. kép

Kecskemét–Mercedes-gyár (RL 12 lelőhely), Mindszenti-dűlő II. lelőhely 882. objektum (Fotó: Gulyás Gyöngyi)

Fig. 21

Kecskemét–Mercedes Plant (site RL 12), Mindszenti-dűlő, site II, feature 882 (Photo by Gyöngyi Gulyás)

¹⁷ Szolnoki László (Déri Múzeum) feltárása, a lelet közlési jogának átengedéséért neki tartozunk köszönettel.

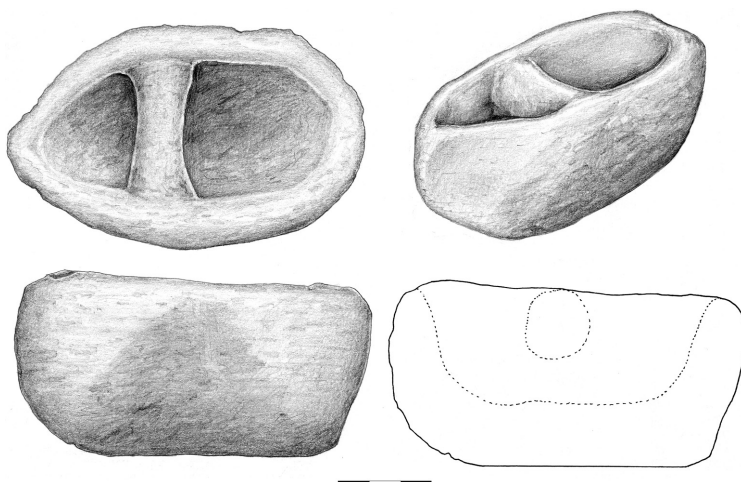
¹⁸ Kulcsár Valéria ásatása. Szíves szóbeli közlését köszönjük!

¹⁹ Katona József Múzeum, Kecskemét, leltározatlan. Rosta Szabolcs ásatása. A leletre Gulyás Gyöngyi hívta fel a figyelmünket, a közlés lehetőségét Sz. Wilhelm Gábornak köszönjük!

²⁰ Jósa András Múzeum, Nyíregyháza, leltározatlan. A lelet közlési jogát Jakab Attilának köszönjük! Korong nélküli, samottal soványított, vasaló alakú mécses. Alja lapos, nagyjából a középső harmadában fal osztja két részre, mely az aljáig nem ér le. Fenékrésze és a belseje kormos. H: 11,2 cm, Sz: 6,7 cm, M: 5,3 cm. Falvastagsága 1,4–1,5 cm. A lelőhelyre vonatkozóan ld. JAKAB 2007.!

„Csőrös” ovális mécsesek

Talán az előző forma variánsaként kezelhetőek az egyszerűbb „csőrös”, nyújtott testű, ovális alakú tálka formájú mécsesek. A formát a Cegléd–Várocsidülő 4/3. lelőhely 292. objektumából származó darabbal illusztrálhatjuk (23. kép).²¹ Ide sorolható az Óföldreák–Ürmös, M43. 9. lelőhelyen talált két töredék (24. kép).²² A típus egyik díszített – beböködött pontokból formált kereszttel ellátott – képviselője Kecskeméten (Mercedes-Benz gyár RL-12. lh.), a Mindszenti-dűlő II. lelőhelyről látott napvilágot. Az ásató Pontus-vidéki készítményként írta le (WILHELM 2009. 240.).²³ Cegléd–Bürgeházi-dűlőben, a 4/14. lelőhely 550.

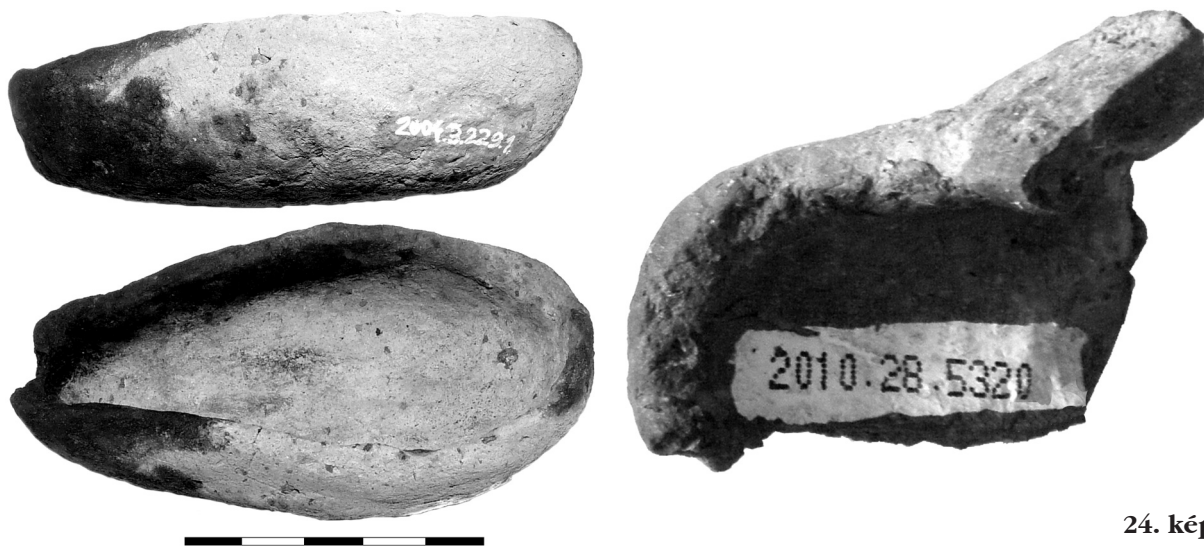


22. kép

Ibrány–Tanuszoda (Svéda Csaba rajza)

Fig. 22

Ibrány–School Swimming Pool (Drawing by Csaba Svéda)



23. kép

Cegléd 4/3. lelőhely 292. objektum (Fotó: Kalácska Róbert)

Fig. 23

Cegléd site 4/3, feature 292 (Photo by Róbert Kalácska)

24. kép

Óföldreák–Ürmös, M43 autópálya 9. lelőhely
(Fotó: Sóskuti Kornél)

Fig. 24

Óföldreák–Ürmös, Motorway M43, site 9
(Photo by Kornél Sóskuti)

²¹ Kossuth Múzeum, Cegléd 2004.3.229.1. A leletre Gulyás Gyöngyi hívta fel a figyelmünket, köszönet érte! A lelőhelyre vonatkozóan ld. RAJNA–DINNYÉS 2003.!

²² A lelet közlési jogának átengedéséért Sóskuti Kornélnak tartozunk köszönettel. A két töredék közül az egyik egészen biztosan méces darabja, a másik egy kisebb peremtöredék (293. obj, 393. snr.), mely nem tartozott egyértelműen mécseshez. A lelőhelyre vonatkozó adatokat ld. SÓSKUTI 2008.!

²³ Sz. Wilhelm Gábor szíves szóbeli közlése szerint ma már inkább a Csernyahov kultúrához tartozó ivóedénykének tartja a darabot. Köszönjük az információkat!



25. kép

Cegléd–Bürgeházi-dűlő, 4/14. lelőhely 550. objektum (Fotó: Kalácska Róbert)

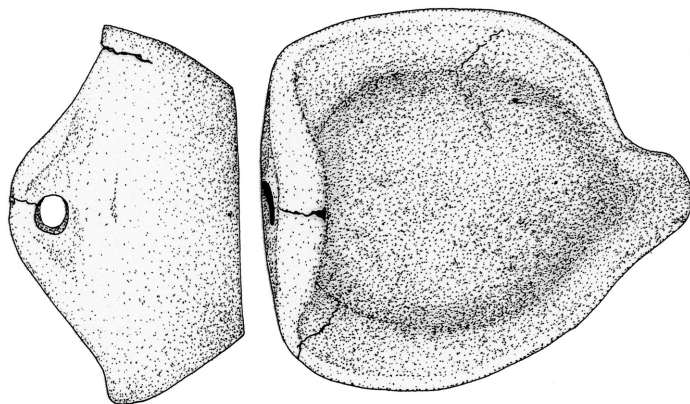
Fig. 25

Cegléd–Bürgeházi-dűlő, site 4/14, feature 550 (Photo by Róbert Kalácska)

objektumában, egy gödörben a típus füles változatára akadtak. Füle letört. A csőrös részen jól látszik a fekete elszíneződés (25. kép).²⁴

Ehhez a típushoz soroltunk egy sekélyebb, kör alaprajzú változatot is. Ez utóbbi a római mécsesek olajtöltőgetőinek formáját (SZENTLÉLEKY 1969. 135) idézi. Ilyen mécses került elő Békéscsaba–Felvégi legelő 1. lelőhely 12. objektumából (MEDGYESI–PINTYE 2006. 79., 7. kép; 90. 18. kép) (26. kép) és a típus két képviselőjét idézhetjük Üllő M0 autópálya, 9. lelőhelyről (KULCSÁR–MÉRAI 2011. 79., Fig. 14). A békéscsabai darab fogantyúját átfűrték. Itt jegyezzük meg, hogy a mécsesek esetében nyilvánvalóan meg kellett oldani a hordozhatóságot, ahogyan azt a cipő alakúak esetében jeleztük. Míg ott a fül jól funkcionált, jelen esetben a kereszt irányú átfűrés arra utal, hogy pálcára erősíthették, s így lehetett áthelyezni.²⁵

A cipő, a csónak vagy vasaló alakú, valamint a csőrös ovális mécsesek jelen ismereteink szerint – hangsúlyozva, hogy gyűjtésünk korántsem teljes – leginkább a kései (hunkori) származata települések ritka leletei.²⁶



26. kép

Békéscsaba–Felvégi legelő 1. lelőhely 12. objektum (Kékegyi Dorottya rajza)

Fig. 26

Békéscsaba–Felvégi legelő, site 1, feature 12 (Drawing by Dorottya Kékegyi)

²⁴ Cegléd, Kossuth Múzeum 2006.1.383.10. Az adatokat Gulyás Gyöngyinek köszönjük! A lelőhelyre vonatkozóan ld. GULYÁS 2005.!

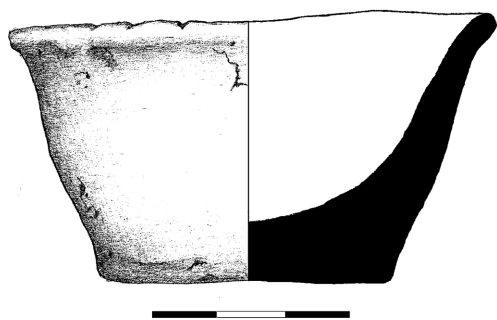
²⁵ Jelen esetben a felfüggesztés, mint lehetőség kizárható, mivel a mécses felakasztva elbillent volna. A hajdúböszörményi csónak alakú mécses furatának vízszintes megoldása inkább felfüggesztésre utalhat. Az átlukasítás esetében felmerül még lehetőségként, hogy a kanócot azon átfűzve rögzíthették, illetve adagolhatták.

²⁶ A csőrös tálka és a cipő alakú mécsesek kis számban előfordulnak a provinciális leletanyagban. A Dacia Porolissensisből származó darabokat C-A. Roman véleménye szerint a romanizált helyi lakosság másolta római előképekről (ROMAN 2006. 24., 171., Pl. 15: 1–2.).

Lapos, tálszerű mécsesek (?)

Felmerül annak lehetősége, hogy a szarmata telepeken előforduló kisméretű, a kutatás által tradicionálisan gyerekjátéknak meghatározott edények egy részét ugyancsak világításra használták, bár a funkció ebben az esetben még inkább kérdéses. A választ csak további vizsgálatok adhatják meg: megvizsgálandók az újabb – még mosás előtt lévő – darabok belsejében a koromnyomok és elszíneződések. A publikációkból ez többnyire nem derül ki, olykor pedig a mosáskor el is tűnik. Anyagvizsgálat pedig ismereteink szerint egyetlen esetben sem történt annak tisztázására, hogy volt-e az edényekben égéstermék, s ha igen, milyen.

E kisméretű edények között lámpásként – a néprajzi párhuzamok alapján – elsősorban a lapos, tálszerű darabokat használhatták, amilyenek pl. a Kiskundorozsma–Nagyszék (M5 26/72. lelőhely) 15. és 281. objektumból származók (ÚTON – ÚTFÉLEN 2003. 265. oldal kép). Hasonlókat temetőből is említhetünk. Egy miniatűr (P: 2 cm, M: 2,5 cm, F: 1,2 cm), felületén égett képviselőjüket közölték például Szabadka–Verese gyháza (Verusics) késő szarmata temetőjének 14. sírjából (SZEKERES–SZEKERES 1996. 7. III: 6.).

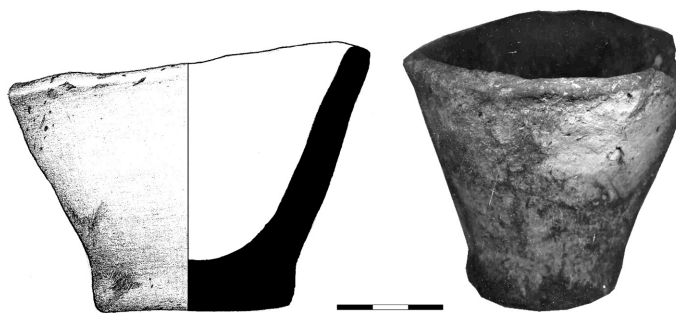


27. kép

Nyíregyháza–Felsősim, Gyebrás-tanya, M3 autópálya 161. lelőhely 19. sír (Beleznai Gabriella rajza)

Fig. 27

Nyíregyháza–Felsősim, Gyebrás-tanya, Motorway M3, site 161, grave 19 (Drawing by Gabriella Beleznai)



28. kép

Nyíregyháza–Felsősim, Gyebrás-tanya, M3 autópálya 161. lelőhely 31. sír (Beleznai Gabriella rajza)

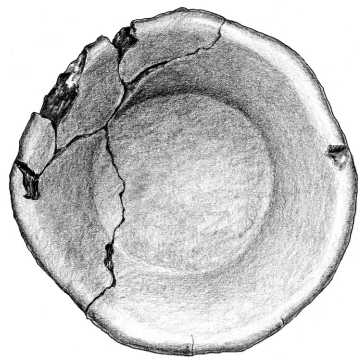
Fig. 28

Nyíregyháza–Felsősim, Gyebrás-tanya, Motorway M3, site 161, grave 31 (Drawing by Gabriella Beleznai)

A Felső-Tisza-vidéki ásatásokból említhetünk ilyen tálkákat például Nyíregyháza–Felsősim, Gyebrás-tanya lelőhelyről (M3/161. lelőhely), a 19. és a 31. női sírből. Mindkét esetben a koporsóban fekvő halott lábához helyezték a kis, korong nélkül formázott tálkát (27–28. kép).²⁷ Telepanyagból a Nyíregyházát keletről elkerülő út építését megelőző ásatás során Oros határában, a 27. lelőhely 779. objektumában (29. kép) fordult elő az egyik oldalán fekete foltos ép tálla.²⁸ Kívül-

²⁷ A 19. sír edénye barnásfekete, téglaszínű foltos, nehéz anyagú, elvékonyodó, kissé kihajló peremű, alacsony csomkakúpos tálla. Belsejében az alja 5 cm átmérőjű foltban világosszürke, e fölött 3 cm széles sávban fekete, talán kormos. Fenekén F alakú hevenyészett bekarcolás látszik. P: 10,5–10,8 cm, M: 5,6–6,1 cm, F: 5,8 cm. A 31. sírban fekete, kívül sárgásszürke foltos, nehéz, kissé samottos anyagú csomkakúpos tálkát találtunk. P: 9,2–9,5 cm, M: 6,6–7,6 cm, F: 4,9 cm. Jósa András Múzeum, leltározatlan. Az ásatásra vonatkozóan ld. ISTVÁNOVITS–ALMÁSSY 2005.

²⁸ Jósa András Múzeum, Nyíregyháza 2004.602.1. Korong nélkül készített, téglaszínű, samottal soványított, csomkakúpos testű, kisméretű tál. P: 9,6 cm, M: 5,5 cm, F: 7,6 cm. Az ásatásra vonatkozóan ld. MARTA–ASTALOS–KÁDAS 2004.!

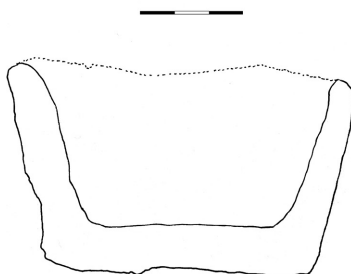
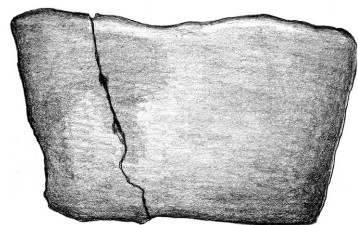


29. kép

Nyíregyháza–Oros, Nyíregyházát keletről elkerülő út 27. lelőhely 779. objektum (Svéda Csaba rajza)

Fig. 29

Nyíregyháza–Oros, Eastern bypass road of Nyíregyháza, site 27, feature 779 (Drawing by Csaba Svéda)



belül feketére égett tálka említhető Nyíregyháza–Orosról, a Nyíregyházát keletről elkerülő út 33. lelőhelyének 300. objektumából (30. kép).²⁹ Ugyanennek az útnak a megelőző feltárása során a Nagyrét-dűlő északi részén, a 31. lelőhelyen, a 105. objektumban egy kisebb, belsejében és az alján feketére égett apró tálkára bukkantunk (31. kép).³⁰

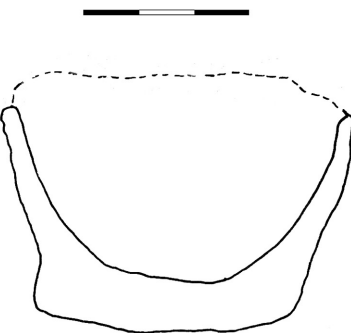
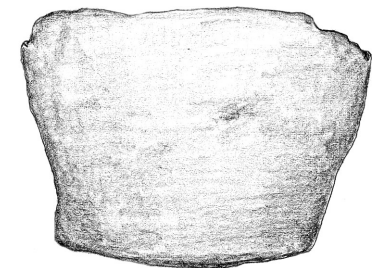


30. kép

Nyíregyháza–Oros, Nyíregyházát keletről elkerülő út 33. lelőhely 300. objektum (Svéda Csaba rajza)

Fig. 30

Nyíregyháza–Oros, Eastern bypass road of Nyíregyháza, site 33, feature 300 (Drawing by Csaba Svéda)



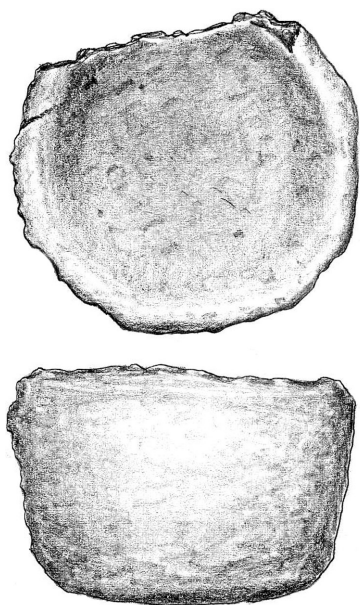
Nem egyértelmű mécsesek voltak, de különleges formájuk okán itt említjük meg a Kiszombor B. temető 210. és 211. sírjának csücskös peremű edénykeit, melyeket Párducz M. a Kr. u. III. sz. elejére datált (PÁRDU CZ 1937. 144. 173–174. XVII: 2–2a., 3–3a.) (32. kép).

Hengeres testű kis mécsesek (?)

A Nyíregyházát keletről elkerülő út megelőző feltárása során Nyíregyháza–Oroson, a 31. lelőhelyen a 683. – egy púpos hátú csontfésű töredékével keltezett – objektumban találtunk egy kis szabálytalan henger alakú, kívül-belül feketére égett edénykét, amely talán szintén funkcionálhatott

²⁹ Jósa András Múzeum, Nyíregyháza 2005.298.3. Korong nélkül készített, kívül-belül feketére égett, barna foltos, samottal soványított vékony, enyhén ívelt falú, kis csanakúpos, gömbölyű aljú tálka. P: 5,6 cm, M: 4,6 cm, F: 3,8 cm. Az ásatásra vonatkozóan ld. BEJINARIU–ISTRATE–POP–SZÖCS 2004. !

³⁰ Jósa András Múzeum, Nyíregyháza 2006.817.2. Korong nélkül készített, téglaszínű, homokkal és samottal soványított kicsi pohár töredéke, alja egyenes, pereme kihajló, lekerekített szélű. P: 4,5 cm, M: 2,9 cm, F: 3,5 cm. Az ásatásra vonatkozóan ld. GINDELE–BABOLCSI–ISTVÁNOVITS–ALMÁSSY 2004. 256.

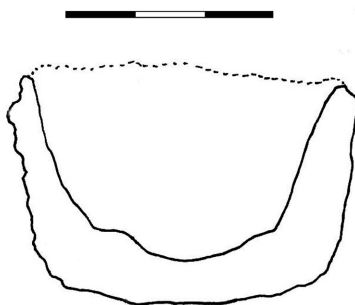


31. kép

Nyíregyháza–Oros, Nyíregyházát keletről elkerülő út 31. lelőhely 105. objektum (Svéda Csaba rajza)

Fig. 31

Nyíregyháza–Oros, Eastern bypass road of Nyíregyháza, site 31, feature 105 (Drawing by Csaba Svéda)



32. kép

Kiszombor B. temető 210. és 211. sír (PÁRDUCZ 1937. XVII: 2a és 3. alapján)

Fig. 32

Kiszombor B cemetery, grave 210 and 211 (after PÁRDUCZ 1937. XVII: 2a and 3)

mécsesként (33. kép).³¹ Ugyanennek a beruházásnak a 24. lelőhelyén, Nyíregyháza–Oroson, a Közúti Igazgatóságtól nyugatra a 80. objektumból látott napvilágot egy közel hengeres, felfelé kissé bővülő, peremén alaposan átégett kis edényke (34. kép), mellyel kapcsolatban felmerült, hogy mécsesként használták.³²

Kétosztatú edények

A kisméretű, két részre osztott edényeket korong nélkül készítették. Elsősorban a rajtuk megfigyelhető égésnyomok alapján feltételezzük, hogy ezeket a mécsesek/füstölők között kell tárgyalnunk. Ilyeneket találtak például Biharkeresztes–Nagyfarkas-dombon egy hamus foltban (NEPPER 1985. 161. XXIX: 3.), Újhartyánban a 4/49. objektumban (VADAY–SZEKERES 2001. 242., 252. 20. kép 10.),³³ több példányt a Bánátban (VADAY–SZEKERES 2001. 51. jegyzet), egyet Kiskundorozsma–Nagyszéken (M5 autópálya 26/72. lelőhely) a 153. objektumban (ÚTON–ÚTFÉLÉN 2003. 264. oldal kép), Kecskemét–Belsőnyír lelőhelyen,³⁴ Gyomán (VADAY 1996. 134. Fig. 170: 1.) (35. kép), Madaras–Halmok 54. sírban (KÖHEGYI–VÖRÖS 2011. 322., 37. 13. t. 7.), Gyulán (LISKA 2001.), két töredéket Cegléd–Bürgeházi-dűlőben, a 4/14. lelőhely 173. és 503. objektumban, egy-egy gödörben (36–37. kép).³⁵

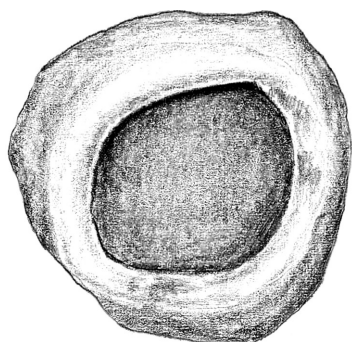
³¹ Jósa András Múzeum, Nyíregyháza 2006.1348.5. Korong nélkül készített, homokkal és samottal soványított, kissé egyenetlen aljú, összeszűkülő szájú pici pohárka. P: 3 cm, M: 4,2 cm, F: 3,5 cm. Az ásatásra vonatkozóan ld. GINDELE–BÁBOLCSI–ISTVÁNOVITS–ALMÁSSY 2004. 256.!

³² Jósa András Múzeum, Nyíregyháza 2007.144.19. Korong nélkül készített, samottal soványított, legömbölyített peremű kis edényke. P: 3,6 cm, M: 4,2 cm, F: 2,6 cm. Az ásatásra vonatkozóan ld. ISTVÁNOVITS–ALMÁSSY–JAKAB–GERGELY–SCHOLTZ–PINTYE–KÁDÁS 2004.!

³³ Azzal a téves megjegyzéssel, hogy egyetlen párhuzama Gyoma.

³⁴ Az adatot Sz. Wilhelm Gábornak köszönjük! A lelőhelyre vonatkozóan ld. GALLINA 2000.

³⁵ Kossuth Múzeum, Cegléd 2006.1.160.8., illetve 2006.1.338.16. Az adatokat Gulyás Gyöngyinek köszönjük! A lelőhelyre vonatkozóan ld. GULYÁS 2005.!

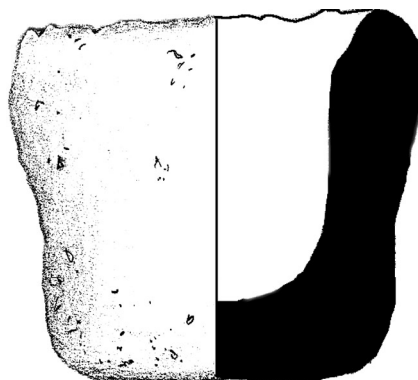
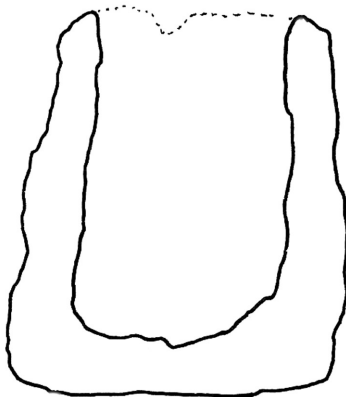
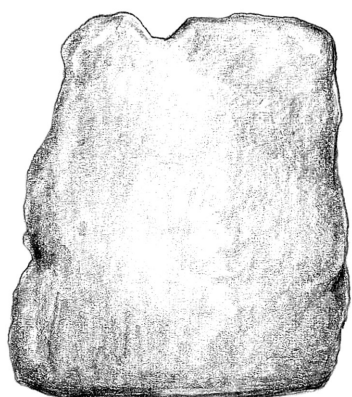


33. kép

Nyíregyháza–Oros, Nyíregyházát keletről elkerülő út 31. lelőhely 683. objektum (Svéda Csaba rajza)

Fig. 33

Nyíregyháza–Oros, Eastern bypass road of Nyíregyháza, site 31, feature 683 (Drawing by Csaba Svéda)



35. kép

Gyoma 35. objektum (VADAY 1996. Fig. 170: 1. alapján)

Fig. 35

Gyoma, feature 35 (after VADAY 1996. Fig. 170: 1)

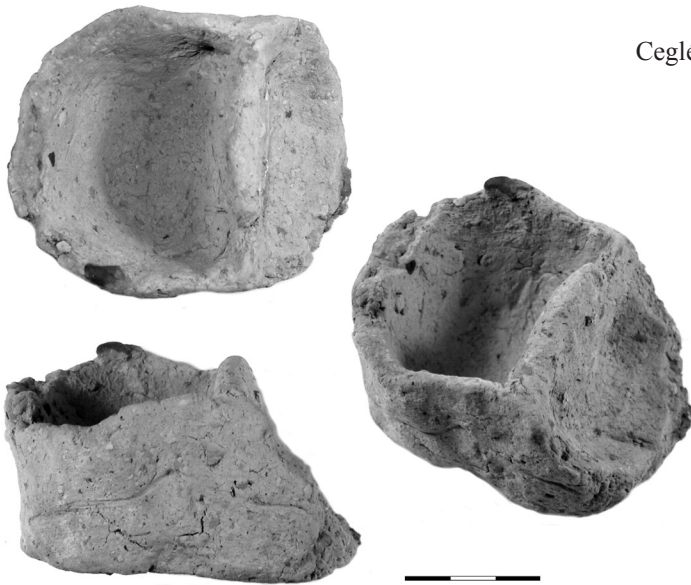


34. kép

Nyíregyháza–Oros, Nyíregyházát keletről elkerülő út 24. lelőhely 80. objektum (Beleznai Gabriella rajza)

Fig. 34

Nyíregyháza–Oros, Eastern bypass road of Nyíregyháza, site 24, feature 80 (Drawing by Gabriella Beleznai)



36. kép
Cegléd–Bürgeházi-dűlő, 4/14. lelőhely 503. objektum
(Fotó: Kalácska Róbert)

Fig. 36
Cegléd–Bürgeházi-dűlő, site 4/14, feature 503
(Photo by Róbert Kalácska)

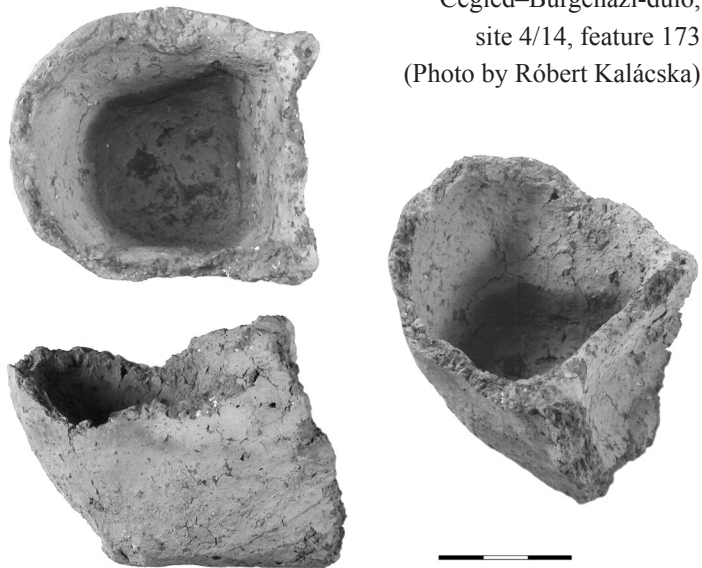
Egy sajátos, lábon álló variánsát Magyarkanizsáról (Kanjiža) (KERÁMIA Kat. 43.) (38. kép) ismerünk.

Míg a legtöbb fent említett tárgy késő császárkori település anyagából származik, a kétosztatú darabok többsége II–III. századi teleprészekben fordult elő.

Szögletes edények

Égésnyomokat elsősorban a szögletes edények esetében említhetünk. Többségükön sajátos ábrázolások találhatók, ami alapján felvetődik, hogy ezek a darabok szorosabban kapcsolódnak a szarmaták hitvilágához. Éppen ezért funkciójuk meghatározásakor különösen nagy gondot jelent az anyagvizsgálat hiánya.

Az alföldi darabokat Vaday A. és Medgyesi P. gyűjtötte csokorba (VADAY–MEDGYESI 1993.) Szögletes edényeket találtak



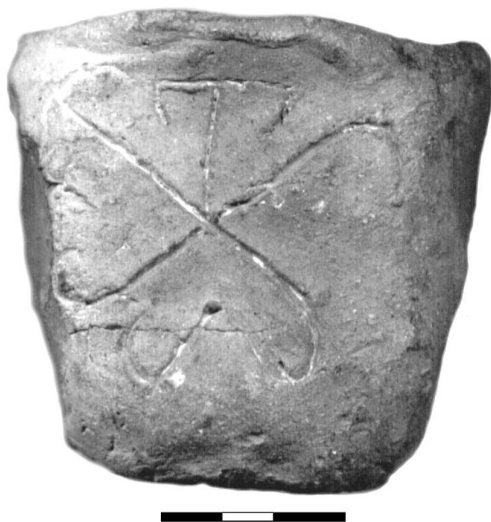
37. kép
Cegléd–Bürgeházi-dűlő, 4/14. lelőhely 173. objektum (Fotó: Kalácska Róbert)

Fig. 37
Cegléd–Bürgeházi-dűlő,
site 4/14, feature 173
(Photo by Róbert Kalácska)



38. kép
Magyarkanizsa (Kanjiža)
(A KERÁMIA Kat. 43. alapján)

Fig. 38
Kanjiža (Magyarkanizsa)
(after KERÁMIA Cat. 43)



39. kép

Gyula–Szeregyháza (Fotó: Istvánovits Eszter)

Fig. 39

Gyula–Szeregyháza (Photo by Eszter Istvánovits)



40. kép

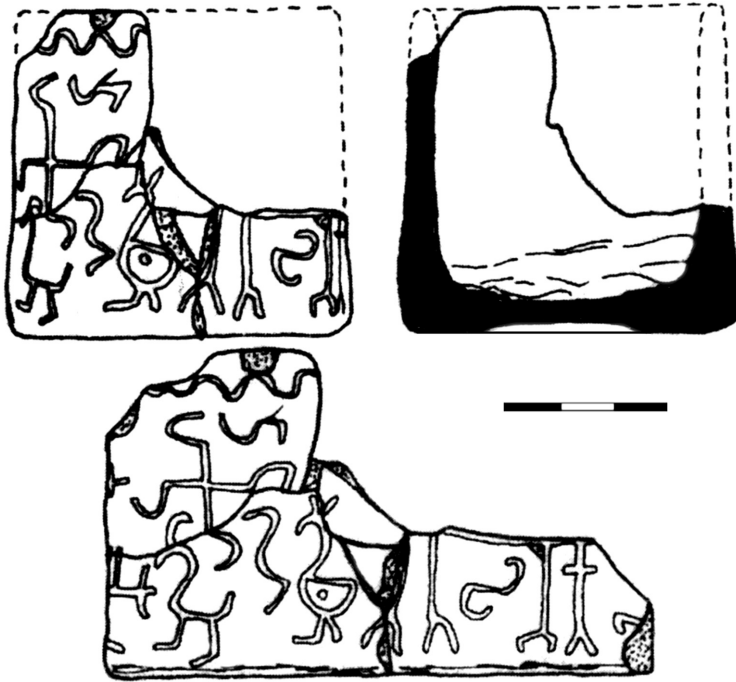
Sarkad–Körös-hát
(Fotó: Istvánovits Eszter)

Fig. 40

Sarkad–Körös-hát
(Photo by Eszter Istvánovits)

Gyula–Szeregyházán (39. kép), Hódmezővásárhely–Kopáncson, Hódmezővásárhely–Solt–Palén, Klárafalva–B. temetőben, Kovačicán, Pančevo–Vojlovicán, Sarkad–Körös-háton (40. kép), Szedged–Alsótanya, Kenyérvárohalmon, Tiszaföldvár–Téglagyárnál, Szőreg– vagy Újszentiván–Téglagyárnál, Vršac–Červenlán. Ezt a kört bővíthetjük a Timișoara–Cioreni lelőhelyről származó – ugyancsak díszített – szögletes edénykével (BENEA 1999. 83–99., 216–217. Fig. 15: 3.) (41. kép). Egyszerűbb változat fordult elő Madaras–Halmok 221. és 376. női sírjában. Ugyanitt a 105. gyermek (lány) temetkezés melléklete egy lábakon álló kis szögletes edényke volt, amelynek egyik oldalán függőlegesen három kör alakú benyomott dísz, egy másik oldalán függőleges hullámvonal van (KŐHEGYI–VÖRÖS 2011. 326., 81., 118., 322., 52., 51. t. 1., 85. t. 6., 24. t. 13.). Az utóbbi idők nagy volumenű ásatásai több helyen hoztak felszínre szögletes edényeket. Ezek többnyire ma még közöletlenek. A Felső-Tisza-vidéki feltárásokból is említhetünk két ilyen darabot: az egyik téglalap alapú hasáb formájú, alja felé szűkülő Nyíregyháza–Orosról, a Nyíregyházát keletről elkerülő út 33. lelőhelyéről, nyelésből (42. kép),³⁶ a másik Nyíregyháza–Oros határában a Nyíregyházát keletről

³⁶ Jósa András Múzeum, Nyíregyháza 2005.507.1. Korong nélkül készített, samottal soványított, nagyjából négyzet alapú hasáb alakú, kisméretű edény. Talpára állítva kissé dől. Belseje hengeres, alja felé enyhén szűkülő benyomással tagolt, mely kormosra égett. Oldalain és az alján a formálásakor keletkezett ujjnyomok mélyedései láthatók. P: 2,5x2,9 cm, M: 3,8 cm, F: 2,7x2,9 cm. Az ásatásra vonatkozóan ld. BEJINARIU–ISTRATE–POP–SZŐCS 2004.



41. kép

Temesvár (BENEA 1999. Fig. 15: 3. alapján)

Fig. 41

Timișoara (after BENEA 1999. Fig. 15: 3)



42. kép

Nyíregyháza–Oros, Nyíregyházát keletről elkerülő út 33. lelőhely, nyelés
(Svéda Csaba rajza, fotó: Istvánovits Eszter)

Fig. 42

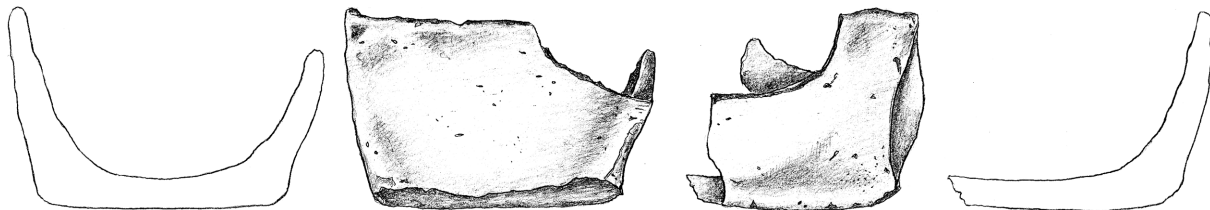
Nyíregyháza–Oros, Eastern bypass road of Nyíregyháza, site 33, surface find
(Drawing by Csaba Svéda, photo by Eszter Istvánovits)

elkerülő út 24. lelőhelyének 166. objektumából származik (43. kép).³⁷ Nagyon hasonló edényke származik Kiskunhalasról, melyet a közlők a II–III. századra kelteztek (ROSTA–LICHTENSTEIN 2011. 94., 99. és kép a 105. oldalon).

A Dél-Alföldről újabban Kiskundorozsma–Nagyszék II. (M5 autópálya 34. lh. 30. objektum) lelőhelyen került elő hasonló.³⁸ Tiszaladány–Nagyhomokos 159. objektumáról Lovász Emese írja, hogy a kis gödör „alján egy ép, négyszögletes szájú, hullámvonal köteggel és ujjbenyomással díszített edényben újabb cserépdarabokat találtunk.” (LOVÁSZ 1990. 9.).

³⁷ Jósa András Múzeum, Nyíregyháza 2007.276.11. Kívül szürkésbarna, belül szürke felületű, korong nélkül készített, finom homokkal soványított, sötétszürke törésű, jó felületkezelésű szögletes edényke. P: 6,2 cm, M: 4,6 cm, F: 4,5 cm. Az ásatásra vonatkozóan ld. ISTVÁNOVITS–ALMÁSSY–JAKAB–GERGELY–SCHOLTZ–PINTYE–KÁDAS 2004.

³⁸ Móra Ferenc Múzeum, Szeged 2002.1.598. A lelőhelyre vonatkozóan ld. SZALONTAI–TÓTH 2000. Az adatot az ásatóknak köszönjük!



43. kép

Nyíregyháza–Oros,
Nyíregyházát keletről
elkerülő út 24. lelőhely
166. objektum
(Svéda Csaba rajza)

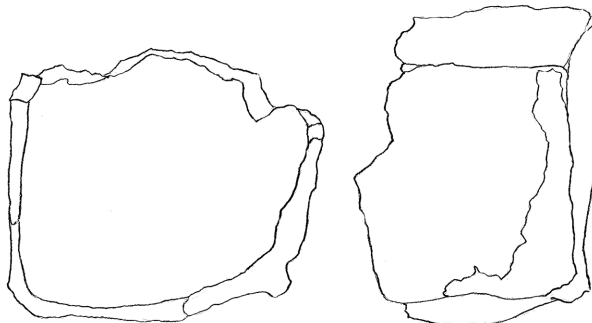


Fig. 43

Nyíregyháza–Oros,
Eastern bypass road of
Nyíregyháza, site 24,
feature 166 (Drawing
by Csaba Svéda)



44. kép

Nyíregyháza–Felsősim, Gyebrás-tanya, M3 autópálya 161.
lelőhely 119. sír (Fotó: Istvánovits Eszter)

Fig. 44

Nyíregyháza–Felsősim, Gyebrás-tanya, Motorway M3,
site 161, grave 119 (Photo by Eszter Istvánovits)

Sajátos formájuk és elsősorban díszítésük alapján a szögletes edényeket nagy valószínűséggel összefüggésbe hozhatjuk a szarmaták vallási életével.³⁹ Az iráni világban igen széles körben elterjedt a kábítószerral – elsősorban a vandkenderrel – összefüggésbe hozható füstölőedények használata. Az európai sztyeppen a bronzkori kurgán műveltségek időszakától megtaláljuk a különféle füstölőedényeket. A hagyomány tovább kimutatható a szkíta leletanyagban, majd a szarmatáknál (DASEVSKAJA 1989., SZMIRNOV 1973.). Az alföldi szarmaták kis szögletes edényeinek archaikus formája és gyakran sajátos díszítése különös megvilágításba kerül Hérodotosz leírását olvasva arról, hogy „A szküthák nemezsátor alatt átforrósítanak köveket, kendermagokat szórnak rájuk, s ezek az odahintett magok pörkölődés közben annyi gőzt árasztanak, hogy bármelyik hellén gőzfürdőt felülmúlnák, a szküthák pedig, miközben élvezik a gőzt, kurjantanak.” (Hérod. IV,74–75.) Ehhez az adathoz kiegészítésül kell megemlítenünk, hogy Nagy Géza feltételezése szerint a kannabisz (kender) neve a görögből terjedt el az európai nyelvekben. A görögök pedig a pontusi szkítáktól ismerték meg (NAGY 1909. 32–33.). A szokás szarmata továbbélésének bizonyítékait idézhetjük például a filippovkai leletből, ahol a gorutoszban egy elkülönített kis zacskóban találtak kannabisz-magokat (KRAJEVA–KUPCOV 2007. 32.). Mindezt figyelembe véve, amikor tűz nyomai fedezhetők fel egy-egy

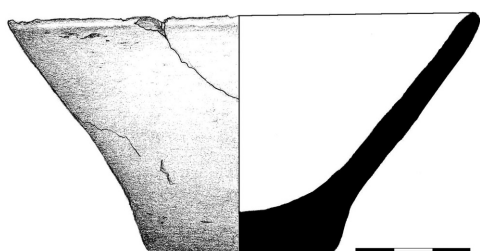
leletes edényeket nagy valószínűséggel összefüggésbe hozhatjuk a szarmaták vallási életével.³⁹ Az iráni világban igen széles körben elterjedt a kábítószerral – elsősorban a vandkenderrel – összefüggésbe hozható füstölőedények használata. Az európai sztyeppen a bronzkori kurgán műveltségek időszakától megtaláljuk a különféle füstölőedényeket. A hagyomány tovább kimutatható a szkíta leletanyagban, majd a szarmatáknál (DASEVSKAJA 1989., SZMIRNOV 1973.). Az alföldi szarmaták kis szögletes edényeinek archaikus formája és gyakran sajátos díszítése különös megvilágításba kerül Hérodotosz leírását olvasva arról, hogy „A szküthák nemezsátor alatt átforrósítanak köveket, kendermagokat szórnak rájuk, s ezek az odahintett magok pörkölődés közben annyi gőzt árasztanak, hogy bármelyik hellén gőzfürdőt felülmúlnák, a szküthák pedig, miközben élvezik a gőzt, kurjantanak.” (Hérod. IV,74–75.) Ehhez az adathoz kiegészítésül kell megemlítenünk, hogy Nagy Géza feltételezése szerint a kannabisz (kender) neve a görögből terjedt el az európai nyelvekben. A görögök pedig a pontusi szkítáktól ismerték meg (NAGY 1909. 32–33.). A szokás szarmata továbbélésének bizonyítékait idézhetjük például a filippovkai leletből, ahol a gorutoszban egy elkülönített kis zacskóban találtak kannabisz-magokat (KRAJEVA–KUPCOV 2007. 32.). Mindezt figyelembe véve, amikor tűz nyomai fedezhetők fel egy-egy

³⁹ VADAY–MEDGYESI 1993. 84. már utalt arra, hogy ezek a leletek esetleg. Indokként azonban mindössze annyit jegyeztek meg, hogy a lámpa ritka lelet a sírban, így annak nem igazán tekinthetjük. Vö. még VADAY 2002. 217–218., ahol már az edényeken látható asztrális szimbólumok alapján a nap-, illetve tűzkultusszal hozta összefüggésbe, s egyértelműen füstölőedényként tárgyalta ezeket a tárgyakat.

edény belsejében, anyagvizsgálat híján nem dönthetjük el egyértelműen, hogy mécsesről vagy kábítószerekhez használt füstölőről van-e szó.⁴⁰

Vaday Andrea füstölőnek határozott meg két további edényt. Az egyik Jászberény–Mészahalom téglagyárból, a másik Alsónémedi–Kenderföldről származik. Ezeknek az oldala átlukasztgatott (VADAY 2002. 217–218.). Hasonlókat a Kárpát-medencei szkíta leletanyagból ismerünk, ahol parázstorítónak tartják őket. Átlukasztgatott falú „tálka” újabb temetkezésből – Nyíregyháza–Felsősimai, M3 autópálya 161. lelőhely 119. sír – látott napvilágot. A sír betöltésében talált apró – P: 4,5 cm, M: 2,9 cm, F: 2 cm – csonkakúpos kis edényke falát két vízszintes sorban átluggatták (44. kép).⁴¹

A kétszattátú darabokhoz hasonlóan a szögletes edények többsége is a II–III. századi anyagokban tűnik fel. Mindkét változat az újonnan bevándorló szarmata népesség archaikus lelettípusai közé sorolható.



45. kép

Nyíregyháza–Felsősimai, Gyebrás-tanya, M3 autópálya 161. lelőhely 3. sír (Beleznai Gabriella rajza)

Fig. 45

Nyíregyháza–Felsősimai, Gyebrás-tanya, Motorway M3, site 161, grave 3 (Drawing by Gabriella Beleznai)



46. kép

Gyoma (VADAY 1996. Fig. 167: 4–5. alapján)

Fig. 46

Gyoma (after VADAY 1996. Fig. 167: 4–5)

Az ún. „dák csészék”

A szarmata leletanyag vitatott funkciójú tárgyai közé tartoznak az ún. dák csészék (45–46. kép⁴²). Mind fülellátott, mind fül nélküli képviselőit ismerjük (pl. VADAY 1989. 176–177., VADAY 1996. 133. stb.). Zömüknek a belsejében jól látható égésnyomokat fedezhetünk föl. Amennyiben valóban lámpaként használták – s ezt nagyon valószínűnek tartjuk –, megállapíthatjuk, hogy talán épp ez a forma volt a legelterjedtebb a szarmaták – és általában a császárkori barbár népek (GINDELE 2004. 72.) – körében.

A dák csészékhez kapcsolódhatnak további olyan darabok, amelyek ugyan nem tartoznak a klasszikus típusozhoz, de távolról emlékeztetnek azokra. Ezek egyszerű, kicsi, füles tálcák,

⁴⁰ A kérdést a jövőbeni természettudományos vizsgálatok dönthetik el az újabb leletek esetében (főként, ha az ásatók odafigyelnek arra, hogy az ilyen jellegű edények belsejéből a földet feltétlenül vizsgáltatnunk kell).

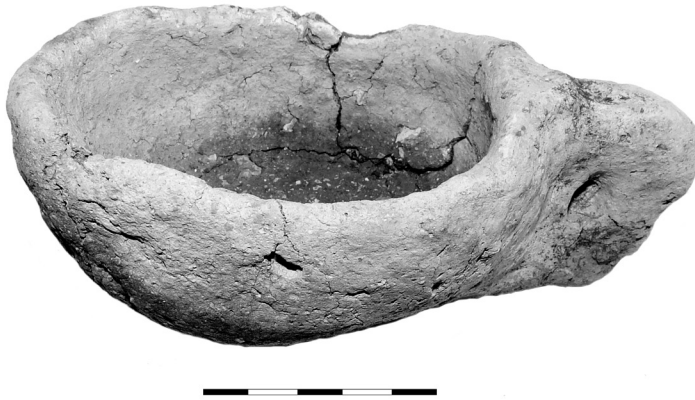
⁴¹ Jóna András Múzeum, Nyíregyháza, leltározatlan. Sárgásszürke, világos téglaszínű törésű, korong nélkül készített pici csonkakúpos edényke. Meg kell jegyeznünk, hogy ezen a darabon korom- vagy égésnyom nem látszik. P: 4,8 cm, M: 3,1 cm, F: 2,1 cm. A lelőhelyre vonatkozó adatokat ld. ISTVÁNOVITS–ALMÁSSY 2005.!

⁴² Nyíregyháza–Felsősimai, Gyebrás-tanya, M3 autópálya 161. lelőhely 3. sír: egy 2–3 év körüli kislány lába helyén oldalán fekvő, fekete, kívül barna foltos, kívül-belül jól eldolgozott felületű, korong nélkül készített vékony falú dák csészét találtunk. P: 11,8–12,2 cm, M: 5,8 cm, F: 4,8 cm. Jóna András Múzeum, Nyíregyháza leltározatlan. A lelőhelyre vonatkozó adatokat ld. ISTVÁNOVITS–ALMÁSSY 2005.!

melyek alkalmasak voltak arra, hogy lámpásként használják őket. Ilyen darabot említhetünk például Gyál 7B. lelőhely 291b. objektumból (egy házból). Az edény alján jól kivehető fekete elszíneződés látszik (47. kép).⁴³

Az ún. dák csészéket a legkorábbi időszaktól a hunkorig megtaláljuk.

Sajátos jelenség, hogy a Marosszentanna–Csernyahov kultúra erdélyi területein csak a dák csészék mutathatók ki,⁴⁴ míg ettől keletre feltűnik a cipő alakú mécses is.⁴⁵ Ez utóbbi esetben talán a szarmata hatással/jelenléttel számolhatunk.



47. kép

Gyál 7b. lelőhely 291b. objektum (Fotó: Kalácska Róbert)

Fig. 47

Gyál site 7b, feature 291b (Photo by Róbert Kalácska)

importként került, így valószínűleg – legalábbis háborús időszakokban – nehezen juthattak hozzá ehhez a luxuscikkhez. A kanócot a néprajzi analógiák alapján kenderből, lenből, kákából vagy gyapjufűből készíthették (NEUBERGER 1919. 246.). A folyékony faggyúba úgy helyezték bele a lámpabetet, hogy a lámpa végén néhány centiméter hosszan kihúzták. A meggyújtott kanóc megolvasztotta az időközben megdermedt faggyút és folyamatosan beszívta, így biztosítva, hogy a lámpás ne aludjék ki. Ez a primitív világítóeszköz meglehetősen kormozó, kellemetlen szagú füsttel égett. Ha lehetőség nyílik a jövőben az anyagvizsgálatokra, alighanem pontosítani tudjuk a mécsesek használatát is. Annyi bizonyos, hogy az ilyen egyszerű cserépmécsesek rendkívül hosszú ideig használatban voltak: csak a XVIII. században váltotta fel a vas- és rézlemezről készített lámpás (PODÁNYI 1957. 91.).

Végezetül megjegyezzük, hogy a mécsesek és füstölők előkerülése nem köthető egyetlen objektumtípushoz: a síroktól a kemence munkagödrökön és az egyszerű terménytároló vermeken át a házakig, árkokig szinte minden régészeti jelenségben előfordulnak. Jelen ismereteink szerint talán az egyetlen tendencia, amely kimutatható, hogy a temetkezések esetében inkább a nőkhöz és gyerekekhez kötődő mellékletéről van szó.

⁴³ Gulyás Gyöngyi feltárása. A lelőhelyre vonatkozóan ld. ZSOLDOS 2007. 217.!

⁴⁴ Körösfői Zsolt szíves közlése. A Marosszentanna–Csernyahov kultúra dák csészéinek kérdését legutóbb C. Opreanu tárgyalta (OPREANU 1993.).

⁴⁵ Pl.: a Kr. u. III. sz. első felére keltezett koblevói temetőben egy férfi lábánál (SZIMONOVICS 1967. 222., 223., 232., risz. 11: 3–4.).

⁴⁶ Erre néprajzi analógiák utalnak (FILEP 1980.).

Tanulmányunkban egy olyan tárgytypusra kívántuk felhívni a figyelmet, amely eddig elkerülte a kutatók figyelmét. Gyűjtésünk során nem törekedtünk a teljességre, csupán a típusok esetében igyekeztünk bemutatni valamennyi számba vehető formát. A jövő kutatásában fontos lépésnek tartjuk az itt bemutatott kerámia esetében az anyagvizsgálatokat.

Irodalom

- ALMÁSSY–BEJINARIU–GINDELE–JAKAB–MARTA–MATEI–NAGY–POP 2005.
 Almássy Katalin – Ioan Bejinariu – Gindele Róbert – Jakab Attila – Liviu Marta – Alexandru Matei – Nagy Márta – Horea Pop: Nyíregyháza–Császárszállás, Vasútállomástól nyugatra (Butyka) *RKM* 2005. (2006) 288.
- BEJINARIU–ISTRATE–POP–SZÖCS 2004.
 Ioan Bejinariu – Angel Istrate – Daniel Pop – Szöcs Péter Levente: Nyíregyháza–Oros, Úr-Cserétől délre. *RKM* 2004. (2005) 257.
- BENEA 1999.
 Doina Benea: Dacia sud-vestică în secolele III–IV. [Zusammenfassung.] Editura de Vest, Timișoara 1999.
- BÓNA 1973.
 Bóna István: VII. századi avar települések és Árpád-kori magyar falu Dunaújvárosban. [Awarische Siedlungen aus dem 7. Jahrhundert und ein ungarisches Dorf aus der Árpádenzeit (11.–13. Jh.) in Dunaújváros.] *Fontes AH* 1973.
- BRUJAKO 1993.
 Бруяко И.В.: Лепная керамика греческого Никония. In: Древности причерноморских степей. Сборник научных статей. Ред. В.П. Ванчугов – И. Б. Клейман – В.Г. Петренко – Н.М. Секерская. Наукова думка, Киев 1993. 58–71.
- DASEVSZKAJA 1989.
 Дашевская О.Д.: Поздние скифы (III в. до н.э. – III в. н.э.). In: Степи европейской части СССР в скифо-сарматское время. (отв.ред. А.И. Мелюкова) Археология СССР. Москва 1989. 125–145.
- FILEP 1980.
 Filep Antal: Mécs. In: Magyar Néprajzi Lexikon, K–Né. Szerk. Ortutay Gyula. Akadémiai Kiadó, Budapest 1980. 537.
- FÜKÖH–SÓSKUTI 2009.
 Füköh Dániel – Sóskuti Kornél: Kecskemét, Mercedes-Benz Gyár, RL–05. lelőhely. *RKM* 2009. [2010] 238.
- GALLINA 2000.
 Gallina Zsolt: Tüzelőberendezések egy szarmata településen (Kecskemét–Belsőnyír, M5 autópálya 52/E lelőhely). [Feuerungsanlagen in einer sarmatischen Siedlung (Kecskemét–Belsőnyír, Autobahn M5, Fundort 52/E.)] In: Hadak útján. A népvándorlás kor fiatal kutatóinak konferenciája. Szerk. Bende Livia – Lőrinczy Gábor – Szalontai Csaba. Szeged 2000. 35–57.
- GINDELE 2004.
 Robert Gindele: Probleme privind ceramica dacică și germanică din așezările din nord-vestul României. [Probleme zur germanischen und dakischen Siedlungskeramik im Nordwesten Rumäniens.] *StComSM XVII–XXI*: 1. 2000–2004. (2004) 71–88.

- GINDELE–BABOLCSI–ISTVÁNOVITS–ALMÁSSY 2004.
Gindele Róbert – Babolcsi Andrea – Istvánovits Eszter – Almássy Katalin: Nyíregyháza–Oros, Nagyrét-dűlő. *RKM* 2004. (2005) 255–256.
- GINDELE–ISTVÁNOVITS 2010.
Robert Gindele – Eszter Istvánovits: Die römerzeitliche Siedlung von Csengersima–Petea. [Rezumat. Kivonat.] Muzeul Judeţean Satu Mare, Satu Mare 2009.
- GULYÁS 2005.
Gulyás Gyöngyi: Cegléd, Bürgéházi-dűlő. *RKM* 2005. (2006) 216–217.
- GUSCSINA–ZASZECKAJA 1994.
Гущина И.И. – Засецкая И.П.: «Золотое кладбище» римской эпохи в Прикубанье. [«Golden cemetery» of the Roman age in the Kuban' basin]. Российская Археологическая Библиотека 1. «Фарн», Санкт-Петербург 1994.
- HILD 1901.
Hild Viktor: A jász-alsó-szent-györgyi sír. *ArchÉrt* 21. 1901. 120–138.
- ISTVÁNOVITS 2004
Eszter Istvánovits: Settlements of the Imperial Age in the Upper Tisza region. *Študijné zvesti* 36. 2004. 219–228.
- ISTVÁNOVITS–ALMÁSSY 2005.
Istvánovits Eszter – Almássy Katalin: Nyíregyháza–Felsősim, Gyebrás-tanyától ÉK-re. *RKM* 2005. (2006) 289.
- ISTVÁNOVITS–ALMÁSSY–JAKAB–GERGELY–SCHOLTZ–PINTYE–KÁDAS 2004.
Istvánovits Eszter – Almássy Katalin – Jakab Attila – Gergely Balázs – Scholtz Róbert – Pintye Gábor – Kádas Zoltán: Nyíregyháza–Oros. *RKM* 2004. (2005) 254–255.
- ISTVÁNOVITS–KULCSÁR–CARNAP–BORNHEIM 2006.
Eszter Istvánovits – Valéria Kulcsár – Claus v. Carnap-Bornheim: The place of the barbarian warrior burial from Tiszalök–Rázompusztá in the 3rd century history of the Upper Tisza region. [Das kaiserzeitliche Kriegergrab von Tiszalök–Rázompusztá in der Geschichte des 3. Jhs. am Oberlauf der Theiss. La tombe du guerrier barbare de Tiszalök–Rázompusztá (Hongrie du Nord-Est) datée du 3^e s. ap. J.-C.] *Arch.Korr* 36: 1. 2006. 91–110.
- IVÁNYI 1935.
Dóra Iványi: Die Pannonischen Lampen. Eine Typologisch-Chronologische Übersicht. *DissPann Ser. 2. No 2.* Budapest 1935.
- JAKAB 2007.
Jakab Attila: Ibrány, Tanuszoda. *RKM* 2007. (2008) 230.
- JAZIGOK 1998.
Havassy Péter: Katalógus. In: Jazigok, roxolánok, alánok. Szarmaták az Alföldön. Gyulai katalógusok 6. Szerk. Havassy Péter. Gyula 1998. 147–174.
- KERÁMIA
Векови керамике от неолита до средњег века. / A kerámia évszázadai a kezdetektől a középkorig. / Stoljeća keramike od neolita do srednjeg vijeka. Градски музеј Суботица / Városi Múzeum Szabadka / Gradski muzej Subotica, Суботица é.n.
- KOCZTUR–PETŐ 2003.
Kocztur Éva – Pető Mária: Cegléd–Hartyányi-, Váróczi-dűlő. *RKM* 2003. (2004) 194–195.

KOCZTUR–PETŐ 2006.

Kocztur Éva – Pető Mária: Cegléd 4/7. lelőhely (Hartyányi-, Váróczi-dűlő). In: Régészeti kutatások másfél millió négyzetméteren. Autópálya és gyorsforgalmi utak építését megelőző régészeti feltárás Pest megyében 2001–2006. Szerk. Tari Edit. Pest Megyei Múzeumi Füzetek Új sorozat 7. Pest Megyei Múzeumok Igazgatósága, Szentendre 2006. 86–88.

KŐHEGYI 1969.

Kőhegyi Mihály: A Szentés–berekháti későszarmata telep két vasmécsese. [Zwei Eisenölichter aus der spätsarmatischen Siedlung von Szentés–Berekhát.] *MFME* 1969: 1. 97–106.

KŐHEGYI–VÖRÖS 2011.

Kőhegyi Mihály – Vörös Gabriella: Madaras-Halmok. Kr. u. 2–5. századi szarmata temető. [Summary.] Monográfiák a Szegedi Tudományegyetem Régészeti Tanszékéről 1. Szeged 2011.

KRAJEVA–KUPCOV 2007.

Краева Л.А. – Купцов Е.А.: Новые данные о конструкции горитов ранних кочевников Южного Приуралья. In: Вооружение сарматов: региональная типология и хронология. Доклады к VI международной конференции «Проблемы сарматской археологии и истории». Ред. Яблонский Л.Т. – Таиров А.Д. Челябинск 2007. 30–37.

KULCSÁR–MÉRAI 2011.

Valéria Kulcsár – Dóra Mérai: Roman or Barbarian? Provincial Models in a Sarmatian Pottery Center on the Danube Frontier. In: E.C. De Sena and H. Dobrzanska (eds.), *The Roman Empire and Beyond: Archaeological and Historical Research on the Romans and Native Cultures in Central Europe*, BAR-IS 2236 (2011). 61–80.

LISKA 2001.

Liska András: Gyula, 389. sz. lh. *RKM* 1998. (2001) 150.

LOBODA–PUZDROVSKIJ–ZAJCEV 2002.

Ivan I. Loboda – Aleksandr E. Puzdrovskij – Jurij P. Zajcev: Prunkbestattungen des 1. Jh. n. Chr. in der Nekropole Ust'-Al'ma auf der Krim. *Eurasia Antiqua* 8. 2002. 295–346.

LOVÁSZ 1990.

Lovász Emese: Vandál telep Tiszaladányban. Tokaj és Hegyalja II. Szerk. Bencsik János – Szakál Jenőné. A pácini, a sátoraljaújhelyi, a szerencsi és a tokaji múzeumok baráti köreinek kiadványa, Miskolc 1990. 6–13.

MADARAS–DINNYÉS 2003.

Madaras László – Dinnyés István: Abony–Kis Mihály-tó-dűlő. *RKM* 2003. 150.

MARTA–ASTALOS–KÁDAS 2004. 256–257.

Liviu Marta – Ciprian Astalos – Kádas Zoltán: Nyíregyháza–Oros, Úr-Csere. *RKM* 2004. (2005) 256–257.

MEDGYESI–PINTYE 2006.

Medgyesi Pál – Pintye Gábor: A Békéscsaba–Felvégi-legelő lelőhelyről származó késő szarmata kori csontfésű és kapcsolatai. [Aus dem Fundort Felvégi-Weide (Weide am oberen Ende) stammender Beinkamm aus der spätsarmatischen Zeit und die Zusammenhänge.] *BMMK* 28. 2006. 61–98.

MÉRI 2000.

Méri István: Hunkori leletek Tiszalök–Rázompusztáról. [Hunnenzeitliche Funde von Tiszalök–Rázompusztá.] *CommArchHung* 2000. 109–122.

- MÉSZÁROS–PALUCH–SÓSKUTI–WILHELM 2006.
Mészáros Patrícia – Paluch Tibor – Sóskuti Kornél – Sz. Wilhelm Gábor: Felgyő, Kettőshalmi-dűlő (Csongrád megye). RKM 2006 [2007] 199–200.
- MRT 10.
Jankovich B. Dénes – Medgyesi Pál – Nikolin Edit – Szatmári Imre – Torma István: Békés megye régészeti topográfiája. Békés és Békéscsaba környéke IV/3. Magyarország Régészeti Topográfiája 10. Akadémiai Kiadó, Budapest 1998.
- NAGY 1909.
Nagy Géza: A skythák. Székfoglaló értekezés. Magyar Tudományos Akadémia, Budapest 1909.
- NEPPER 1985.
M. Nepper Ibolya: Császárkori szarmata telep Biharkeresztes–Ártánd Nagyfarkasdombon. [Eine sarmatische Siedlung aus der Kaiserzeit, gelegen auf dem Nagyfarkas-Hügel, Biharkeresztes–Ártánd.] *DDM* LXIII. 1982. (1985) 101–249.
- NEUBERGER 1919.
Albert Neuberger: Die Technik des Altertums. Leipzig 1919.
- OPREANU 1993.
Coriolan Horațiu Opreanu: Elemente ale culturii materiale dacice și daco-romane târzii (sec. III–IV p. Ch.). *EphemNap* III. 1993. 235–260.
- PÁRDU CZ 1932.
Párducz Mihály: Újabb adatok az Alföld római korának ismeretéhez. [Neue Angaben zur römischen Zeit des Alföld.] *Dolg.* VIII: 1–2. 1932. 112–121.
- PÁRDU CZ 1935.
Párducz Mihály: Adatok az Alföld római kerámiájához. [Angaben zur Keramik des Alföld aus der Römerzeit.] *Dolg.* XI. 1935. 175–203.
- PÁRDU CZ 1937.
Párducz Mihály: Jazig-kori emlékek. In: A hódmezővásárhelyi ref. gimnázium régiséggyűjteménye. III. rész. (XIII–XVII. tábla.) [Neuere Angaben zur Keramik des Alföld aus der Römerzeit. (Tafeln XIII–XVII.)] *Dolg.* XIII. 1937. 133–174., 195–231.
- PÁRDU CZ 1950.
Párducz Mihály: A szarmatakor emlékei Magyarországon, III. / Denkmäler der Sarmatenzeit Ungarns, III. *ArchHung* XXX. 1950.
- PATAY–FEKETE 2006.
Patay Róbert – Fekete Zoltán: Ecser 6. lelőhely. In: Régészeti kutatások másfél millió négyzetméteren. Autópálya és gyorsforgalmi utak építését megelőző régészeti feltárás Pest megyében 2001–2006. Szerk. Tari Edit. Pest Megyei Múzeumi Füzetek Új sorozat 7. Pest Megyei Múzeumok Igazgatósága, Szentendre 2006. 16–20.
- PODÁNYI 1957.
Podányi Tibor: A régi bányaművelés és fejlődése. In: Rudabánya ércbányászata. Szerk. Pantó Endre – Pantó Gábor – Mester Károly – Podányi Tibor. Országos Magyar Bányászati és Kohászati Egyesület, Budapest 1957. 72–100.
- PUZDROVSKIJ 2007.
Пуздровский А.Е.: Крымская Скифия II в. до н.э. – III в. н.э. Погребальные памятники. [Crimean Scythia 2nd century BC – 3rd century AD. Burial Monuments.] «Бизнес-Информ», Симферополь 2007.

RAJNA 2004.

Rajna András: Cegléd–Váróczi-dűlő. *RKM* 2004. (2005) 200–201.

RAJNA–DINNYÉS 2003.

Rajna András – Dinnyés István: Cegléd–Váróczi-dűlő. *RKM* 2003. (2004) 195–196.

RAJNA–KALÁCSKA 2006.

Rajna András – Kalácska Róbert: Cegléd 4/3. lelőhely (Váróczi-dűlő). In: Régészeti kutatások másfél millió négyzetméteren. Autópálya és gyorsforgalmi utak építését megelőző régészeti feltárás Pest megyében 2001–2006. Szerk. Tari Edit. Pest Megyei Múzeumi Füzetek Új sorozat 7. Pest Megyei Múzeumok Igazgatósága, Szentendre 2006. 83.

ROMAN 2006.

Cristian-Aurel Roman: Lamps from Dacia Porolissensis I. The Roman forts from Porolissum-Moigrad, Buciumi, Gilău, Samum-Cășei. *Lămpi din Dacia Porolissensis I. Castelele Porolissum-Moigrad, Buciumi, Gilău, Samum-Cășei. Bibliotheca Musei Porolissensis VII.* Zalău 2006.

ROSTA–LICHTENSTEIN 2011.

Rosta Szabolcs – Lichtenstein László: Egy szarmata telep a 2–3. század fordulóján. [Sarmatian settlement at Kiskunhalas.] In: A Barbaricum ösvényein... A 2005-ben Kecskeméten tartott tudományos konferencia előadásai. *Archaeologica Cumanica* 1. Katona József Múzeum, Kecskemét 2011. 85–115.

SÁGI 1989.

Sági Károly: Adatok a fenékpusztai erőd történetéhez. [Über die Geschichte der Festung in Fenékpuszta.] *A Tapolcai Városi Múzeum Közleményei* 1. 1989. 261–318.

SÓSKUTI 2008.

Sóskuti Kornél: Óföldrék, Ürmös I. (Csongrád megye) *RKM* 2008. (2009) 247.

SZALONTAI–TÓTH 2000.

Szalontai Csaba – Tóth Katalin: Előzetes jelentés a Szeged–Kiskundorozsma határában végzett szarmata kori település- és temetőfeltárásról. [Vorbericht über die sarmatenzeitlichen Siedlungs- und Gräberfeldsfreilegungen in der Gemarkung von Szeged–Kiskundorozsma.] In: Hadak útján. A népvándorlás kor fiatal kutatóinak 10. konferenciája. Szerk. Bende Lívia – Lőrinczy Gábor – Szalontai Csaba. Szeged 2000. 59–78.

SZALONTAI–WILHELM 2005.

Szalontai Csaba – Sz. Wilhelm Gábor: Szeged–Kiskundorozsma, Nagyszék II. (Csongrád megye). *RKM* 2005. (2006) 316–317.

SZEKERES–SZEKERES 1996.

Szekeres László – Szekeres Ágnes: Szarmata és XI. századi temetők Verusicson (Subotica–Azotara). S.n., Szabadka 1996.

SZENTLÉLEKY 1969.

Tihmér Szentléleky: Ancient lamps. *Monumenta Antiquitatis Extra Fines Hungariae Reperta, quae in Museo Artium Hungarico aliisque Museis et Collectionibus Hungaricis Conservantur* 1. Red. János György Szilágyi. Akadémiai Kiadó, Budapest 1969.

SZIMONOVICS 1967.

Э.А. Симонович: Итоги исследований черняховских памятников в Северном Причерноморье. In: История и археология юго-западных областей СССР начала нашей эры. Ред. Б.А. Рыбаков – Э.А. Симонович. Издательство «Наука», Москва 1967. 205–237.

- SZMIRNOV 1973.
К.Ф. Смирнов: Курильницы и туалетные сосудики азиатской Сарматии. In: Кавказ и Восточная Европа в древности (ред. Мунчаев Р. М., Марковин В. И.). Москва 1973. 166–179.
- SZOKROVISCZA 2008.
Сокровища сарматских вождей. (Материалы раскопок Филипповских курганов.) / Treasures of Sarmatian rulers. (Materials of excavation of Filippovka burial ground.) Ред. Яблонский Л.Т. Печатный дом «Димур», Оренбург 2008.
- TIR
Tabula Imperii Romani M 34 – Kraków. Hrsg. Piotr Kaczanowski – Urszula Margos. Mitarbeit: Kristian Elschek – Eszter Istvánovits – Josip Kopal – Eva Kolník – Titus Kolník – Balázs Komoróczy – Renata Madyda-Legutko. Kraków 2002.
- ÚTON – ÚTFÉLEN 2003.
Úton – útfélen. Múzeumi kutatások az M5 autópálya nyomvonalán. – On the road! Museum research along the intended route of the M5 motorway. Szerk. Szalontai Csaba. Móra Ferenc Múzeum, Szeged 2003.
- VADAY 1989.
Andrea H. Vaday: Die sarmatischen Denkmäler des Komitats Szolnok. Ein Beitrag zur Archäologie und Geschichte des sarmatischen Barbaricums. *Antaeus* 17–18. 1988–1989. 1989.
- VADAY 1996.
Andrea Vaday: Roman Period Barbarian settlement at the site of Gyoma 133. In: Cultural and landscape changes in South-East Hungary II. Prehistoric, Roman Barbarian and Late Avar Settlement at Gyoma 133 (Békés County Microregion) *Archaeolingua* vol. 5. ed. S. Bökönyi. Budapest 1996. 51–305.
- VADAY 2002.
Andrea Vaday: The world of beliefs of the Sarmatians. *Specimina Nova* XVI. 2000. (2002) 215–226.
- VADAY-MEDGYESI 1994.
Andrea Vaday – Pál Medgyesi: Rectangular vessels in the Sarmatian Barbaricum in the Carpathian basin. *CommArchHung* 1993. 63–89.
- VADAY–SZEKERES 2001.
Vaday Andrea – Szekeres Ágnes: Megjegyzések az Alföld korai szarmata telepeinek kérdéséhez (A jazyg bevándorlás és a megtelepedés kérdésköre). [Bemerkungen zur Frage der frühsarmatischen Siedlungen in der Tiefebene (Der Fragenkreis des jazygischen Einwanderung und Ansiedlung.)] *MFME – StudArch* VII. 2001. 231–298.
- WILHELM 2009.
Wilhelm Gábor: Kecskemét, Mercedes-Benz gyár, RL-11 lelőhely (KÖH 59884) (Bács-Kiskun megye) *RKM* 2009. (2010) 240–241.
- ZSOLDOS 2007.
Zsoldos Á. Attila: Gyál, 7/B. lelőhely. *RKM* 2007. (2008) 216–218.

ISTVÁNOVITS Eszter – PINTYE Gábor

Jósa András Múzeum

Nyíregyháza

H-4401 Pf. 57

e-mail: istvanov@jam.nyirbone.hu • pintyester@gmail.com

Lamps of the Barbaricum of the Great Hungarian Plain

The study would like to draw attention to an object type that has been neglected by researchers. We did not intend to compile a complete catalogue of the finds, our aim was to represent all the types on our disposal.

We assumed that Roman *Firmalampen* (Fig. 1-3) are very rare in the Barbaricum of the Hungarian Plain. *Candelabra* (Fig. 4; 5:1) known from two graves must had been prestige gifts. *Animal shaped* lamps are unique (Fig. 6-7). Among the latter, in the case of the pieces made of clay (Fig. 10), it was suggested that they, with only some exceptions (Fig. 9), got into the features of the Roman Age secondarily, being products of earlier periods. Four *boat shaped iron lamps* (Fig. 11-12) belong to the same type; all of them are dated to the late-4th –early-5th century. To determine the origin of *shoe shaped lamps* (Fig. 13-17) rare in Sarmatian milieu, the future research should take into account beside Roman provinces also the Pontus Region (Fig. 19). „Iron” and „boat” shaped finds (Fig. 20-22) are traditionally considered to be lighting facilities. We consider as a variant of this type the *oval lamps with spouted rim* (Fig. 23-26). Representatives of the type belong mostly to rare finds of the Late Sarmatian (Hun Age) settlements. In the case of *flat bowls* (Fig. 27-32) and *small vessels with cylindrical body* (Fig. 33-34) we suggest on the basis of ethnographic data that they could be (also) used for lighting. Among them we should take into account mainly the ones with traces of smut and/or burning. In the case of *two-part vessels* (Fig. 35-38) these traces are regularly observed, so in all probability they belonged to the means of illumination. Most of them can be dated to the 2nd-3rd cc. Already earlier it has been suggested that *angular vessels* (Fig. 39-43) could be used as incense-burners, similarly to the *small bowls with perforated walls* (Fig. 44). We suggest that they can be related to the use of narcotics (cannabis) known in the world of beliefs of Sarmatians (Herod. IV,74-75). Similarly to the two-part pieces, the majority of angular vessels appear in the materials dated to the 2nd-3rd cc. Both variants belong to the archaic object types of the freshly immigrating Sarmatian population. The so-called „*Dacian cups*” (Fig. 45-46) seem to be the most common lamps of the Sarmatian Barbaricum. In the Great Hungarian Plain they were continuously used from the Late Iron Age up to the Hun Age. Small handmade bowls with handles (Fig. 47) are somewhat similar to the Dacian cups, but cannot be included in to the classical type. Finally, we can find smutted pieces that could be used as lamps on the basis of ethnographic parallels, among *pottery that once was broken and the edge of the breaking surface was polished*.

No scientific examinations were conducted at any of the represented finds. In the future we consider it to be an important step forward to make analyses of the traces of burning. They would bring us closer to the determination of function of lamps and incense vessels.

Translated by Valéria Kulcsár

Eszter ISTVÁNOVITS – Gábor PINTYE

Jósa András Múzeum

Nyíregyháza

H-4401 Pf. 57

e-mail: istvanov@jam.nyirbone.hu • pintyester@gmail.com

