

A Füzesabony kultúra sírjai Tiszadobról

L. Nagy Márta

2011 tavaszán és őszén, valamint 2013 kora tavaszán Tiszadobon (1. kép) az Andrassy kastély rekonstrukciós munkálatai során a Füzesabony kultúrához tartozó temető sírjai kerültek napvilágra (2. kép). A feltárást Jakab Attila végezte, akinek ezúton is megköszönöm pontos megfigyeléseit és a leletanyag publikálásra történő átadását.

Tiszadobról, a korábbi Gyermekváros területéről az 1960-as években ajándékként már kerültek a tiszavasvári Vasvári Pál Múzeumba leletek, majd Gombás András végzett itt leletmentést.¹ Jelentésében leírja, hogy 1963 szeptemberében az épülő iskola alapárkában sírok előkerülését jelentette a tiszadobi Gyermekváros igazgatósága. A helyszínen Gombás András

azonban nem sírokat, hanem gödröket talált, melyek között volt kiégetett is. Némelyikből gabonamaradványok kerültek elő a cserepek mellett. Ezt követően átmentek a főépület melletti homokoshoz, ahol állítólag koponyák, csontok kerültek elő, valamint egy lándzsa. Leírása szerint azonban a további ásás eredménytelen volt. A garázs mellett álló fa kiásásakor újabb sírt találtak, benne csontokat és edényeket. Ezek közül Kelemen Lajosné pedagógus 10 edényt és emberfogakat adott át Gombás Andrásnak. A leírás alapján egyetlen sír hiteles feltáráására sem került sor.

A 80-as években a további építkezések során szintén kerültek elő edények, és a munkások beszámoltak csontok előkerüléséről is. Leletmentésre ekkor nem került sor.

Közel harminc év múlva, 2011-ben nyílt lehetőség az egykori Gyermekváros főépületétől szolgáló Andrassy kastély és a park területének részbeni megkutatására, amikor elkezdődtek a rekonstrukciós munkálatok és újabb sírok kerültek elő.



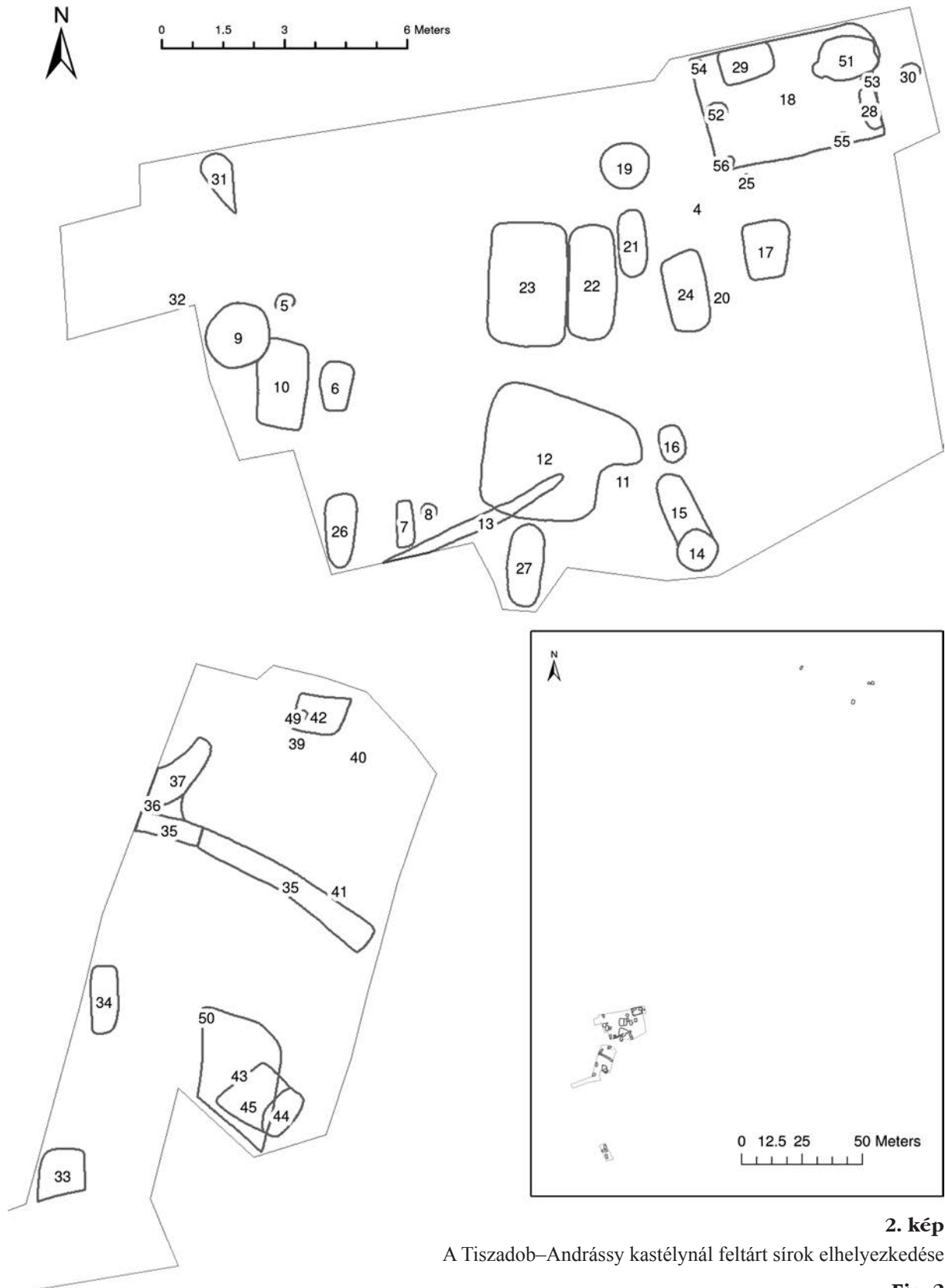
1. kép

Tiszadob elhelyezkedése Szabolcs-Szatmár-Bereg megyében

Fig. 1

Situation of Tiszadob in Szabolcs-Szatmár-Bereg County

¹ JAM Adattár 2003.88. Jelentés helyszíni szemlééről. Gombás András 1963. A leletek nagy része az idők folyamán elveszett.



2. kép

A Tiszadob–Andrássy kastélynál feltárt sírok elhelyezkedése

Fig. 2

Situation of the graves excavated at Tiszadob–Andrássy Castle

A feltárás körülményei

2011. február 22-én Simon Miklós építésvezető értesítette a Jósa András Múzeumot, hogy a kastély pincéjében talajszintsüllyesztés közben edénytöredékeket és csontokat találtak. Mint elmondta, valószínűleg egy sír feltárását is megfigyelték. Másnap kimentünk a helyszínre, ahol a pincében (az épületrész alatt húzódó Ny–K hossz tengelyű pince korábban konyhaként funkcionált) a művezető által mutatott helyen jól láthatóan kirajzolódott egy lekerekített sarkú téglalap alakú, sötétbarna betöltésű sírfolt. Mellette találtunk egy gödröt, melybe a munkások az előző napon talált csontokat tették. Az említett pince területén több sírt vagy objektumot nem találtunk, s ahol lehetett a pince további részeit is megnéztük. Helyenként nem lehetett vizsgálni, mert a szintet nem süllyesztették tovább. Itt az altalaj mindössze 10–20 cm-rel volt a jelenlegi, részben süllyesztett szinttől. További régészeti jelenséget nem tapasztaltunk, s a munkások sem találtak további csontokat és cserepeket. Ha voltak is sírok, azokat a pince ásásakor megsemmisíthették.

2011. április 6-án újabb bejelentést kaptunk, hogy az Andrassy kastély délnyugati sarkánál ásott szervizakna ásásakor újabb sírt (3. sír) találtak.

Ezt követően június 20-án mentünk ki a területre. Ennek oka az volt, hogy a kastély főbejáratának közelében – gyakorlatilag a bejárat szelvényével szemben, a kastély felé emelkedő dombos részen – egy, három különálló, de egybenyúló tűzivíztározó gödrét kezdtek el ásni. A rézsús falú tározók tervezett mélysége 3,4 m, belseje Ny–K-i tengelyű, 13,35x8,45 m. Ezen a területen további 26 objektumot tártunk fel, melyek között a Füzesabony kultúrához tartozó sírok mellett székita temetkezés, avar kori, késő középkori – kora újkori telepjelenségek, köztük egy földbe süllyesztett ház, illetve gödrök voltak.

Július 15-én hívták ki ismét Tiszadobra a Jósa András Múzeum munkatársait, hogy a kastélypark rekonstrukciójához kapcsolódóan, valamint az egykori kocsifelhajtó nyomvonalán vizsgáljuk meg a rétegeket, illetve az egykori nyomvonalat. A tűzivíztározó alja ekkor már le volt betonozva. Kiderült azonban, hogy a nyugati oldal közepén egy, a tervezettnél nyugatra hosszabb rámpát készítettek. Ennek bevágásában kevés embercsont került elő. Egy további váz csontjait lehetett megfigyelni a szelvény északnyugati sarkában. Utóbb kiderült, hogy a koponyát a gép elvitte. Ez utóbbi úgy fordulhatott elő, hogy a rézsű kialakításakor a megkutatottnál 0,5–1 m szélességben kijebb ásták a tározó gödrét.

Szeptember 15-én kezdtek el a tűzivíztározóhoz egy kb. 30 m hosszú, 1,6 m széles, több mint 2 m mély bekötést alakítani ki L alakban. Ennek nyugat–keleti irányban futó részén nem tapasztaltunk régészeti jelenséget. A kanyarnál 90 cm mélységben gázvezetékre ástak rá. Ennek tisztítása során emberi csontok – mint kiderült karcsont töredékek – láttak napvilágot. A gázvezeték árka megsemmisítette a D–É tájolású sírnak a medencétől fölfelé eső részét (33. sír).

Szeptember 27-én zsírfogó akna építését kezdték meg a kastély nyugati főbejárata és délkeleti tornya által közrezárt részen, közvetlenül a fal mellett. Itt másnap kibontottunk egy sírt.

A kastélyrekonstrukcióhoz kapcsolódóan októberben egy szennyvíztisztítót kívántak telepíteni a kastélyparkban, a tűzivíztározótól délre, illetve a szeptember 15-én megkutatott szennyvízcsatornától keletre. Itt további 7 objektum, köztük 5 sír került elő.

A kastélyfelújítás során tervbe vették egy nagyobb méretű parkoló kialakítását a főbejárat közelében lévő kollégium területén. Ennek kivitelezésére 2013-ban került sor. Februárban egy kis méretű szelvényt nyitottunk nagyjából a leendő parkoló közepén, az egykori kollégiumi épület alatt, egyfelől azzal a szándékkal, hogy megállapítsuk, érint-e a tükörfelület kialakítása régészeti jelenségeket, másfelől tisztázandó azt a kérdést, hogy a kb. 50 méterre, a tűzivíztározónál megtalált középső bronzkori temető elnyúlik-e idáig. Az altalaj mintegy 190–220 cm mélyen volt. Ezen a szinten

jelentkezett – a váz szintjéig teljes mértékben megfigyelhetetlen folt nélkül – az első É–D-i sírfolt (46. sír), majd a falban ettől keletre egy másik temetkezés (48. sír) részlete.

A szelvényben öt sírfoltot figyeltünk meg, ezek közül hármát bontottunk ki. Kettő bronzkorinak bizonyult, a harmadik egy feldúlt, koporsós Ny–K-i tájolású, melléklet nélküli temetkezés. További két másik – tájolásuk alapján bronzkori sír – csak részben esett a szelvénybe, ezek feltáráására nem kerülhetett sor.

Az Andrassy kastély, illetve a parkja területén befejeződtek a földmunkák. Az itt húzódo középső bronzkori temetőnek csupán egy kis hányadát tudtuk megkutatni. A sírok szóródása alapján nagyjából kiszámítható, hogy mekkora területet foglal el a temető. Ha a későbbiekben ismét földmunkákra kerül sor, tudjuk, hol várhatóak további temetkezések.

A sírok leírása

1. sír: Lekerekített sarkú téglalap alakú, sötétbarna betöltésű, D–É-i tájolású sírfolttal jelentkezett.

H: 127 cm, Sz: 110 cm, M (a sírgödör alja keletről nyugatra lejtett): 5–14 cm. A kastély építésekor a medencétől felfelé teljesen megsemmisítették. Felsőtestéből mindössze egy csigolya, valamint a jobb(?) felkar alsó része és az alkar felső harmada maradt meg. Helyzetük alapján két karját felhúzták. A zsugorított testtartást a váz megmaradt részén is meg lehetett figyelni. Az elhunytat a jobb oldalára fektették. Jobb alsó lábszára keresztben volt a balon. Tájolása megegyezik az antropológiai vizsgálat eredményével,² ugyanis az elhunyt egy 40–60 év körüli férfi volt.³ A mellékleteket a lábszár bal, illetve jobb oldalán helyezték el (I. tábla 1.).

1. melléklet: Sötétszürke, kihajló peremű, ívelt nyakú, lefelé szűkülő tojásdad testű, egyenes aljú edény. Nyaka alját vízszintesen bekarcolt létraminta tagolja, testét hatos csoportokban elhelyezkedő, vízszintesen tagolt bordadiszek osztják négy részre. Ezek között ívelt vonalas bekarcolások találhatóak. Pá: 13,2 cm, M: 11 cm, Aá: 5 cm (Ltsz.: 2012.2.1; I. tábla 2.).

2. melléklet: Sötétszürke, lekerekített peremű, hengeres nyakú, nyomott gömbös testű, egyenes aljú füles bögre. Vállát apró, bebökődött háromszögsor díszíti, testét négyes csoportokban függőleges besimítás, ezek között pontsorról és árkolással övezett lapos bütykök találhatóak. Pá: 7,4 cm, M: 7,2 cm, Aá: 4,2 cm (Ltsz.: 2012.2.2; I. tábla 3.).

3. melléklet: Sötétszürke, behúzott peremű, profilált, egyenes aljú, füles tál. Testét íves besimítások és árkolással övezett egészen apró bütykök tagolják, alja fölött kannelúrával övezett apró bütyöksor fut. Meglehetősen kopott, a minták helyenként nehezen kivehetőek. Pá: 19,5 cm, M: 4,8 cm, Aá: 5,5 cm (Ltsz.: 2012.2.3; I. tábla 4.).

4. melléklet: Bronztű töredéke. H: 2,1 cm (Ltsz.: 2012.2.4; I. tábla 5.).

1. sír környéke:⁴ Valószínűleg egy sír foltja. Csontok nem kerültek elő. A munkások szedtek össze innen három edényt. Ezek alapján itt még biztosan volt egy sír, amely a kastély építésekor semmisülhetett meg.

² A férfiakat jobb oldalukra, D–É-i tájolóással, míg a nőket a bal oldalukra, É–D-i tájolóással fektették a sírba. A tájolás általában nagyon kötött, kis százalékban fordul elő néhány fokalteredés.

³ Az antropológiai vizsgálatokért Szathmáry Lászlónak, a Jósa András Múzeum munkatársának tartozom köszönettel.

⁴ 2. objektum: Az 1. sír mellett lévő gödör. Déli felét vágta a pince alapfala, míg nyugati felét egy, a pincefalból kiugró pillérlábazat. A munkások elmondása szerint ebbe a gödörbe ásták el az 1. sírban megtalált csontokat az előző nap. A gödör bolygatatlan részén mindössze egy csontdarabot találtunk, rossz állapotban. A gödör mérhető átm: 100x75 cm, M: 8 cm (ahová beásták a csontokat, 28 cm).

1. Sötétszürke, behúzott peremű, egyenes aljú, perem alatt induló és váll alá támaszkodó fülű tál. Testét felül vízszintesen körbefutó, ez alatt pedig árkádszerűen bekarcolt vonal tagolja, az árkádok között haránt irányban bekarcolt vonalakkal. Alatta dupla, ívelt árkolás fut, az alj fölött a váll alatti motívum ismétlődik. Közvetlenül az aljnál árkolás fut körbe. Pá: 24 cm, M: 7,5 cm, Aá: 6,5 cm (Ltsz.: 2012.1.1; I. tábla 6.).

2. Szürkésbarna, kihajló peremű, hosszú, ívelt nyakú, lekerekített válltörésű, nyomott gömbös testű bögre. Az alját szándékosan levágták és lecsiszolták. Pá: 12 cm, M: 12 cm, Aá: 9,4 cm (Ltsz.: 2012.1.2; I. tábla 7.).

3. Sötétszürke, kihajló peremű, ívelt nyakú, nyomott gömbös testű, egyenes aljú bögre töredékei. Nyaka alját beböködött apró háromszögek, valamint vízszintesen körbefutó kettős árkolások tagolják, testét hármass csoportokban elhelyezett függőleges árkolások és ezek között benyomott lenesedések. 10,3x7,7, 4,9x4,5, 4,8x2,2, 4,8x2,3, 4,5x3,2 cm, Aá: 6 cm (Ltsz.: 2012.1.3; I. tábla 8.).

3. sír: Lekerekített sarkú téglalap alakú sírfolttal jelentkező objektum. A sírgödör H: 163 cm, Sz.: 75 cm, M: 127 cm, a csontváz tájolása: D–É. 10–11 éves gyermek zsugorított testhelyzetű, jobb oldalára fektetett, arccal keletre néző váza. Karját könyökben behajlították, lábát térdben felhúzták. A lábszárába a kastély építésekor egy villámhárítót állítottak bele. Bolygatott sír, a két combcsont hiányzott. A mellékleteket a térdhajlat belső oldalához tették (II. tábla 1.).

1. melléklet: Szürkésbarna, kihajló, csücskös peremű, egészen rövid ívelt nyakú, tojásdad testű fazék felső részének töredéke. Anyaga durva. Pá: 12,6 cm, M: 13,2 cm. (Ltsz.: 2012.3.1; II. tábla 2.).

2. melléklet: Téglaszínű, sötétszürke foltos, kihajló peremű, ívelt nyakú, nyomott gömbös testű, alján kissé benyomott füles bögre. Testét girlandszerű kis motívumok díszítik. Pá: 7,6 cm, M: 6 cm, Aá: 3 cm (Ltsz.: 2012.3.2; II. tábla 3.).

3. melléklet: Téglaszínű, sötétszürke foltos, téglatest alakú, alja felé kissé szűkülő falú, egyenes aljú tégely. Pereméből egy kisebb darab kitörött. Pá: 5,5x3,2 cm, M: 4,2 cm, Aá: 4,9x3 cm (Ltsz. 2012.3.4; II. tábla 4.). Az 1. edénybe tették bele.

6. sír: Lekerekített sarkú téglalap alakú sírgödör, H: 113 cm, Sz: 50 cm, M: 8–12 cm. A csontváz tájolása É–D. A körülbelül 1 éves gyerek csontvázából csupán a koponyája maradt meg, mellékletként a lábához két edényt helyeztek el (II. tábla 5.).

1. melléklet: Szürke, helyenként téglaszínű foltos, egyenes aljú, behúzott peremű tál. Testét szabálytalan, vízszintes karcolások borítják. Perem alatt egymással szemben két alagútfül található. Pá: 15,3 cm, M: 5,2 cm, Aá: 6,8 cm (Ltsz.: 2012.6.1; II. tábla 6.).

2. melléklet: Barna, szürke foltos, erősen kopott, benyomott aljú, nyomott gömbös, függőleges kannelúrával tagolt testű, ívelt nyakú, kihajló peremű bögre. Peremből induló füle a vállra támaszkodik. Pá: 4,5 cm, M: 4,6 cm, Aá: 1,7 cm (Ltsz.: 2012.6.2; II. tábla 7.).

A 6. sírtól keletre 80 cm-re, folt és csontok nélkül a nyelési szinten az alábbi edények kerültek elő:

1. Barna, erősen kopott, egyenes aljú, kissé tojásdad testű, egyenes peremű csésze, melynek peremét négy vízszintesen kiálló csücsök tagolja. Pá: 4,9 cm, M: 3,4 cm, Aá: 2,8 cm (Ltsz.: 2012.7.1; II. tábla 8.).

2. Szürkésbarna, behúzott peremű tál töredéke. Pereme alatt apró, fül található. Testét bekarcolt és besimított félköríves díszítések tagolják. Pá: 17 cm, 8,2x6 cm, Fv: 0,4 cm (Ltsz.: 2012.7.2; II. tábla 9.).

7. sír: A 6. sirtól délre lekerekített sarkú téglalap alaprajzú gödör, H: 115 cm, Sz: 43 cm, M: 6 cm. Tájolása É–D. A 3–4 éves gyermeknek csak a lábszárcsontjai maradtak meg, valamint a lábához elhelyezett melléklet (III. tábla 1.).

1. melléklet: Barna, sötétbarna foltos, csillámos soványítású, rossz megtartású bögre oldaltöredékei. 8,8x6,6 cm, 3,9x3,7 cm, 2,3x2 cm, 2,4x2,4 cm, 4x2,7 cm (Ltsz.: 2012.8.1; III. tábla 2.).

10. sír: Lekerekített sarkú téglalap alakú sírgödör, H: 200 cm, Sz: 64 cm, M: 48–56 cm, a csontváz tájolása É–D. Csontjai viszonylag jó állapotban megmaradtak, zsugorított helyzetű, bal oldalára fektetett váz. Karja könyökben a koponyáig felhúzva, lába térdben behajlítva került elő. Tájolása megegyezik az antropológiai vizsgálat eredményével, ugyanis az elhunyt 59–68 éves nő volt. A csontváz H: 131 cm. A koponyától néhány cm-re bronztü töredékei, a térdhajlatban és a lábnál edények kerültek elő (III. tábla 3.).

1–2. melléklet: Hurkos végű bronztü három töredéke. H: 4,8 cm, 4,6 cm, 2,2 cm (Ltsz.: 2012.10.1.–2; III. tábla 4–5.).

3. melléklet: Szürkésbarna, egyenes aljú, behúzott peremű tál. Peremét végig rovátkolások tagolják. Perem alatt a vállig két sorban vízszintes besimítás van, melyet négy helyen tör meg árkokalással és bekarcolással körülvett bütyök. Testét félköríves besimítások és ezeket övező bekarcolások díszítik, alsó felükben rovátkolással. Alját kör alakban besimítás és rovátkolt bekarcolás övezi. Vállán egy alagútfül található. Pá: 24 cm, M: 7,5 cm, Aá: 3,5 cm (Ltsz.: 2012.10.3; III. tábla 6.).

4. melléklet: Sötétszürke, homorú aljú, nyomott gömbös testű, hosszú, ívelt nyakú, kihajló peremű, szalagfüles bögre. Vállát vízszintesen bekarcolt létraminta tagolja. Ez a díszítés megismétlődik a hasán futóspirál alakban, itt bütyköket övez. A négy bütyök között kisebb, körülárokolt bütykök találhatóak. Pá: 9,3 cm, M: 11 cm, Aá: 5 cm (Ltsz.: 2012.10.4; III. t. 7.).

5. melléklet: Szürkésbarna, kissé benyomott aljú, nyomott gömbös testű, hosszú, ívelt nyakú, kihajló peremű korsó, füle a peremből indul és a vállra támaszkodik. Testét sűrű függőleges kannelúra tagolja. Pá: 11,2 cm, M: 9,6 cm, Aá: 4,3 cm (Ltsz.: 2012.10.5; III. tábla 8.).

6. melléklet: Szürkésbarna, enyhén domború aljú, nyomott gömbös testű, hosszú, közel hengeres nyakú, kihajló peremű korsó. Füle a peremből indul, fölé emelkedik és a vállra támaszkodik. A fül kettős bordával tagolt, szélei rovátkoltak. Testén öt kisebb bütyök helyezkedik el, ezeket futóspirál alakban bekarcolt motívumok övezik. Pá: 9,2x7 cm, M: 9,1 cm, Aá: 4,5 cm (Ltsz.: 2012.10.6; III. tábla 9.).

7. melléklet: Sötétbarna, bekarcolt girlandmotívummal és apró lapos bütyökkel tagolt edény oldaltöredéke (Ltsz.: 2012.10.7; IV. tábla 1.).

8. melléklet: Sötétbarna, kör alakban benyomott aljú, nyomott gömbös testű, ívelt nyakú, kihajló peremű kis füles bögre. Testét függőleges kannelúrák tagolják. Pá: 7,5 cm, M: 5,6 cm, Aá: 3 cm (Ltsz.: 2012.10.8; IV. tábla 2.).

A 10. sír földjében sötétbarna, kissé behúzott, felfényezett felületű, vékony falú edény peremtöredéke (1,4x1,1 cm, Fv: 0,4 cm) és egy barna, belül szürke, samottal soványított edény oldaltöredéke (3,8x3,5 cm, Fv: 0,9 cm; Ltsz.: 2012.10.9–10.) került elő.

17. sír: Nagyméretű, lekerekített sarkú téglalap alakú sírgödör, H: 194 cm, Sz: 135 cm, M: 17–18 cm. A csontváz tájolása É–D-i. A csontok viszonylag jó állapotban maradtak meg. A test zsugorított helyzetű, bal oldalra fektetett, karja könyökben, lába térdben behajlítva került elő, H: 127 cm. Tájolása nem fedi az antropológiai vizsgálat eredményét, ugyanis az elhunyt a vizsgálat szerint 52–61 éves férfi. A váll környékén bronztü, a behajlított térd belső részénél és a lábfejnél edénymellékletek voltak (IV. tábla 3.).

1. *melléklet*: Hurkos végű bronztü három darabban. H: 7,4 cm, 4,2 cm, 3,1 cm (Ltsz.: 2012.14.1; IV. tábla 4.).

2. *melléklet*: Szürkésbarna, kissé benyomott aljú, nyomott gömbös testű, ívelt nyakú, kihajló peremű füles bögre. Füle a peremből indul, fölé emelkedik és a vállra támaszkodik. Testét apró, futóspirál motívummal körbekarcolt bütykök tagolják, ezek között függőleges létramintával. Pá: 7,5 cm, M: 7 cm, Aá: 3,5 cm (Ltsz.: 2012.14.2; IV. tábla 5.).

3. *melléklet*: Szürkésbarna, félgömbös, behúzott peremű tál. Testét öt, négyszeres kannelúrával övezett, apró bütyök tagolja, bekarcolt létramintával zárva. Ezek felett bekarcolt félköríves vonalak vannak, melyek szabálytalan elrendezésben egy vagy két lencsedíszben végződnek. Alja kettős kannelúrával övezett, ebből négy irányba kettős bekarcolt vonalak futnak. Pá: 22 cm, M: 7,1 cm, Aá: 3,7 cm (Ltsz.: 2012.14.3; IV. tábla 6.).

4. *melléklet*: Szürkésbarna, enyhén benyomott aljú, nyomott gömbös testű, hengeres nyakú, kihajló peremű apró füles bögre. Testét hármass csoportokban függőleges kannelúra tagolja. Pá: 5 cm, M: 4,8 cm, Aá: 2,9 cm (Ltsz.: 2012.14.4; IV. tábla 7.).

5. *melléklet*: Szürkésbarna, egyenes aljú, nyomott gömbös testű, ívelt nyakú, kihajló peremű füles korsó. Testét öt, futóspirál motívummal körbekarcolt bütyök tagolja. Kissé kopott. Pá: 10,2 cm, M: 10,2 cm, Aá: 4,2 cm (Ltsz.: 2012.14.5; IV. tábla 8.).

6. *melléklet*: Téglaszínű és barna, belül sötétbarna, samottal soványított edény oldaltöredéke. 8,2x6,3 cm, Fv: 1 cm (Ltsz.: 2012.14.6; IV. tábla 9.).

21. sír: A 22 sír északkeleti részén lekerekített sarkú téglalap alaprajzú sírgödör, H: 120 cm, Sz: 48 cm, M: 15 cm. Tájolása É–D vagy D–É. Csont vagy melléklet nem került elő belőle.

22. sír: A 21 sírtől keletre néhány cm-re lekerekített sarkú téglalap alakú sírgödör, H: 191 cm, Sz: 76 cm, M: 17 cm. Tájolása É–D. A vázból csak a koponya néhány csontja, a comb és a lábszár-csontok töredékei maradtak meg, a koponyától északnyugatra lévő bronztü töredéke, valamint a behajlított térd belső oldalához és a lábfejhez helyezett edénymellékletek (V. tábla 1.). A megmaradt kevés csont alapján nemét nem lehet megmondani, kora 48–57 év.

1. *melléklet*: Bronz tü töredéke, a fejrésze hiányzik. H: 9,5 cm (Ltsz.: 2012.20.1; V. tábla 2.).

2. *melléklet*: Szürkésbarna, félgömbös testű, behúzott peremű, alagútfüles tál. Félköríves kannelúrák és bekarcolt vonalak, valamint négy apró bütyök tagolja a testét. Pá: 25 cm, M: 6,8 cm, Aá: kb. 4,5 cm (Ltsz.: 2012.20.2; V. tábla 3.).

3. *melléklet*: Sötétszürke, egyenes aljú, nyomott gömbös testű, hosszú, ívelt nyakú, kihajló peremű korsó. Szalagfüle a perem fölé emelkedik és a vállra támaszkodik. Testét apró bütykök és körülöttük bekarcolt futóspirál motívumok tagolják. Füle alatt kannelúrával övezett kicsi bütyök helyezkedik el. Pá: 10 cm, M: 12 cm, Aá: 5 cm (Ltsz.: 2012.20.3; V. tábla 4.).

4. *melléklet*: Szürkésbarna, egyenes aljú, nyomott gömbös testű, ívelt nyakú, nagy, kihajló peremű füles korsó. Testét sűrű, függőleges kannelúra borítja. Szalagfüle a peremből indul és a vállra támaszkodik. Pá: 12 cm, M: 10,1 cm, Aá: 4 cm (Ltsz.: 2012.20.4; V. tábla 5.).

5. *melléklet*: Téglaszínű, szürke foltos, egyenes aljú, nyomott gömbös testű, ívelt nyakú, kihajló peremű füles bögre. Testét függőleges kannelúra tagolja. Füle a peremből indul és a vállra támaszkodik. Pá: 6,1 cm, M: 4,7 cm, Aá: 3 cm (Ltsz.: 2012.20.5; V. tábla 6.).

23. sír: Közvetlenül a 22. sír mellett nagyméretű, lekerekített sarkú téglalap alaprajzú sírgödör, H: 222 cm, Sz: 138 cm, M: 34 cm. A zsugorított csontváz H: 142 cm, tájolása D–É. A csontok jó megtartásúak. A váz karja könyökben, lába térdben behajlítva került elő. Tájolása

megegyezik az antropológiai vizsgálat eredményével, ugyanis az elhunyt 65–74 éves férfi volt. Valamennyi melléklet – beleértve a bronztűt is – a térd két oldalán és a lábfejnél került elő (VI. tábla 1.).

1. melléklet: Szürke, egyenes aljú, behúzott peremű tál alagútfüllel. Testét meanderes kannelúra és bekarcolások tagolják, a sekély kör alakú alj körüli bekarcolást benyomott pontok övezik. Pá: 28,5 cm, M: 9,2 cm, Aá: 3,5 cm (2012.21.1; VI. tábla 2.).

2. melléklet: Szürkésbarna, egyenes aljú, nyomott gömbös, függőleges kannelúrást testü bögre alsó részének töredéke. Aá: 2,3 cm (Ltsz.: 2012.21.2; VI. tábla 3.).

3. melléklet: Szürkésbarna, egyenes aljú, nyomott gömbös testü, hosszú ívelt nyakú, kihajlóló, elkeskenyedő peremű, szalagfüles korsó. Testét bütykök köré bekarcolt futóspirál motívum tagolja. Pá: 7 cm, M: 7,2 cm, Aá: 3,4 cm (Ltsz.: 2012.21.3; VI. tábla 4.).

4. melléklet: Szürkésbarna, egyenes aljú, nyomott gömbös testü, hosszú ívelt nyakú, kihajlóló, elkeskenyedő peremű, szalagfüles korsó. Testét függőleges létraminta és bütykök köré bekarcolt futóspirál motívum tagolja. Pá: 9,2 cm, M: 10,9 cm, Aá: 4 cm (Ltsz.: 2012.21.4; VI. tábla 5.).

5. melléklet: Szürkésbarna, egyenes aljú, nyomott gömbös testü, ívelt nyakú, kihajlóló peremű, szalagfüles kicsi bögre. Testét függőleges kannelúra tagolja. Pá: 5,8 cm, M: 4,7 cm, Aá: 2,8 cm (Ltsz.: 2012.21.5; VI. tábla 6.).

6. melléklet: Bronztű két töredéke. H: 3,3 cm, 1,7 cm (Ltsz.: 2012.21.6; VI. tábla 7.).

7. melléklet: Szürke, kissé benyomott aljú, nyomott gömbös testü, hosszú, kissé ívelt nyakú, kihajlóló peremű, szalagfüles korsó. Nyaka függőlegesen besimított, testét sűrű, függőleges kannelúra tagolja. Pá: 12,2 cm, M: 10,6 cm, Aá: 4,6 cm (Ltsz.: 2012.21.7; VI. tábla 8.).

24. sír: Lekerekített sarkú téglalap alaprajzú sírgödör, H: 150 cm, Sz: 75 cm, M: 10–15 cm, a mellékletek alapján a tájolása D–É. Csont nem volt a sírban, csak az edénymellékletek (VII. tábla 1.).

1. melléklet: Szürkésbarna, enyhén benyomott aljú, behúzott peremű tál fele és töredékei. Testét apró bütyök körüli kannelúra és létradisz tagolja. Alját létraminta veszi körbe. Pá: 24 cm, Aá: 4 cm, M: 6,5 cm (Ltsz.: 2012.22.1; VII. tábla 2.).

2. melléklet: Szürkésbarna, egyenes aljú, nyomott gömbös testü, behúzott peremű kis bögre, apró bütyökfüllel. Pá: 6 cm, M: 4 cm, Aá: 4,2 cm (2012.22.2; VII. tábla 3.).

3. melléklet: Szürkésbarna, kissé benyomott aljú, nyomott gömbös testü, ívelt nyakú bögre töredéke. Testét függőleges kannelúra tagolja. Aá: 3 cm (Ltsz.: 2012.22.3; VII. tábla 4.).

26. sír: Lekerekített sarkú téglalap alaprajzú sírgödör, H: 170 cm, Sz: 77 cm, M: 17 cm. A zsugorított helyzetű csontváz H: kb. 135 cm, tájolása D–É. A csontok viszonylag jó állapotban maradtak meg, csigolyái és bordái csak részben. Karját könyökben, lábát térdben behajlították, kézfeje majdnem a koponyához ért. Tájolása megegyezik az antropológiai vizsgálat eredményével: az elhunyt 25–34 éves férfi. A mellékletek a lábszár külső oldalán voltak (VII. tábla 5.).

1. melléklet: Sötétszürke, benyomott, körkörös kannelúrával övezett aljú, félgömbös testü, behúzott peremű tál. Pereme alatt, a vállig kettős kannelúra fut körbe, testét négy-négy hegyes bütyök tagolja, melyek szinte lábként funkcionálnak. Ezeket szélesen besimított meanderminta övezi. Pá: 19 cm, M: 7,5 cm, Aá: 4 cm (Ltsz.: 2012.23.1; VII. tábla 6.).

2. melléklet: Barna, egyenes aljú, tojásdad testü, rövid, ívelt nyakú, kihajlóló peremű füles bögre. Füle a vállból indul és a hasra támaszkodik. Pá: 8,9 cm, M: 9 cm, Aá: 6 cm (Ltsz.: 2012.23.4; VII. tábla 7.).

3. melléklet: Szürkésbarna, benyomott aljú, turbántekercses testű, ívelt nyakú, kihajló peremű füles korsó. Pá: 10 cm, M: 11 cm, Aá: 4,3 cm (Ltsz.: 2012.23.3; VII. tábla 8.).

4. melléklet: Téglaszínű, szürke foltos, belül barna, samottal soványított, durva falú edény oldaltöredéke. 12,9x11 cm, fv: 0,8 cm (Ltsz.: 2012.23.5.).

5. melléklet: Barna, szürke foltos, egyenes aljú, turbántekercses testű, rövid ívelt nyakú, kihajló peremű füles bögre. Pá: 6 cm, M: 4,6 cm, Aá: 3 cm (Ltsz.: 2012.23.2; VII. tábla 9.).

27. sír: Lekerekített sarkú téglalap alaprajzú sírgödör, H: 208 cm, Sz: 87 cm, M: 12 cm. A zsugorított helyzetű, jobb oldalára fektetett csontváz H: 133 cm, tájolása: D–É. A csontok rossz megtartásúak, nagy részük megmaradt. Karját és lábát behajlították. A csontok alapján nem dönthető el biztosan az elhunyt neme, kora 32–50 év. Egyetlen melléklete a behajlított térd belső oldalánál került elő (VIII. tábla 1.).

1. melléklet: Barna, szürke foltos, egyenes aljú, turbántekercses testű, rövid ívelt nyakú, kihajló peremű füles kis bögre. Pá: 4,6 cm, M: 3,4 cm, Aá: 1,5 cm (Ltsz.: 2012.24.1; VIII. tábla 2.).

31. sír: A feltárt területen kívül került elő, az egykori szelvény északnyugati részén. A rézsű kialakításakor megsemmisítették a koponyát és a bal alkar egy részét. Megmaradt sírfoltja lekerekített sarkú téglalap alakú. A sírgödör H: 135 cm, Sz: 87 cm, M: 14 cm. A csontváz tájolása D–É. A sírban egy jobb oldalára fektetett, zsugorított helyzetű váz feküdt. Bal felkarja a gerincoszloppal párhuzamos, alkarja, mely csak részben maradt meg szögben megtörik. Jobb karja nem került elő. 10–11 éves gyermek. A láb végén, a sípcsont külső részén volt az edénymelléklet (VIII. tábla 3.).

1. melléklet: Szürkésbarna, kissé benyomott aljú, nyomott gömbös, turbántekercses testű, hosszú, közel hengeres nyakú, kihajló peremű, szalagfüles korsó. Pá: 9,2 cm, M: 10,6 cm, Aá: 4,7 cm (Ltsz.: 2012.27.1; VIII. tábla 4.).

32. sír: A 31. sírtől délnyugatra 3 méterre előkerült sír. Humuszosítás során gyakorlatilag az egész sírgödör megsemmisült, a csontvázból csupán egy combcsont töredéke maradt meg, amely alapján az elhunyt egy 23–50 év közötti nő lehetett. Mellette volt egy edény. Tájolása, méretei kérdésesek (VIII. tábla 5.).

1. melléklet: Sötétszürke, egyenes aljú, nyomott gömbös testű, ívelt nyakú, kihajló, elkeskenyedő peremű korsó. Szalagfüle a perem fölé emelkedik, vállra támaszkodik. Testét öt bütyök tagolja, ezeket bekarcolt futóspirál motívum övezi. Pá: 17 cm, M: 10 cm, Aá: kb. 4 cm (Ltsz.: 2012.28.1; VIII. tábla 6.).

33. sír: Lekerekített sarkú téglalap alaprajzú sírgödör, melynek déli végét megsemmisítette egy gázáró, H: 115 cm (az eredeti gödörnek kb. a fele), Sz: 116 cm, M: 6 cm, a zsugorított helyzetű csontváz tájolása D–É. Jobb oldalára fektették. Medencétől lefelé maradt meg, ennek H: 88 cm. A megmaradt csontok jó megtartásúak, a mellékletek a behajlított térd két oldalánál és a lábfejnél voltak (IX. tábla 1.). Tájolása megegyezik az antropológiai vizsgálat eredményével, ugyanis az elhunyt férfi volt, kora 23–40 év.

1. melléklet: Barnásszürke, kannelúrával övezett aljú, félgömbös testű, behúzott peremű füles tál. Testét öt egészen apró bütyök tagolja, ezek között összeérő meandermintával. Pá: 18 cm, M: 5,5 cm, Aá: 3,2 cm (Ltsz.: 2012.29.1; IX. tábla 2.).

2. *melléklet*: Barnásszürke, egyenes aljú, nyomott gömbös testű, hosszú, közel hengeres nyakú, kihajló peremű korsó. Testét sűrű függőleges kannelúra tagolja. Pá: 10,7 cm, M: 7,5 cm, Aá: kb. 3,5 cm (Ltsz.: 2012.29.2; IX. tábla 3.).

3. *melléklet*: Barna, szürke foltos, egyenes aljú, tojásdad testű, rövid, ívelt nyakú, kihajló peremű, kicsi fazék. Füle letörött. Pá: 8,6 cm, M: 8,8 cm, Aá: 5 cm (Ltsz.: 2012.29.3; IX. tábla 4.).

4. *melléklet*: Barna, szürke foltos, közel egyenes aljú, nyomott gömbös testű, hosszú, tölcseres nyakú bögre. Testét haránt irányú, sűrű bekarcolások tagolják. Pá: 7,5 cm, M: 6,8 cm, Aá: 3,8 cm (Ltsz.: 2012.29.4; IX. tábla 5.).

34. sír: Lekerekített sarkú téglalap alaprajzú sírgödör, H: kb. 160 cm (a sír déli vége bizonytalan), Sz: 67 cm, M: 11 cm. A zsugorított helyzetű csontváz tájolása É–D, H: 103 cm. A bal oldalára fektetett, közepes megtartású váz arckoponyája jelentős mértékben felszívódott, bordái, csigolyái hiányoztak. Karját felhúzták, lába zsugorított helyzetben. (Combsontját valószínűleg a gép forgatta el.) Lábszárából egy sípcsonton kívül csak a felső rész maradt meg. Tájolása megegyezik az antropológiai vizsgálat eredményével, ugyanis az elhunyt 41–53 éves nő volt (IX. tábla 6.).

1. *melléklet*: Szürkésbarna, egyenes aljú, nyomott gömbös testű, ívelt nyakú, kihajló peremű díszítetlen kis bögre, füle letörött Pá: 5,9 cm, M: 6 cm, Aá: 2,4 cm (Ltsz.: 2012.30.1; IX. tábla 7.).

38. sír: Viszonylag nagyméretű, lekerekített sarkú téglalap alaprajzú sírgödör, melynek nyugati szélét, valamint északi végét modern bolygatásokkal semmisítették meg. H: 168 cm, Sz: 115 cm, M: 30 cm. A csontváz a bal oldalán feküdt, zsugorított helyzetben, H: 125 cm. Tájolása É–D. Arckoponyája hiányzott. A váz megtartása jó, különösen a hosszúcsontok jó állapotúak. Az antropológiai vizsgálatok alapján az elhunyt 66–75 év körüli nő. Melléklete nem volt (X. tábla 1.).

39. sír: A szelvény északi végében került elő a humuszolás során, amikor 80 cm mélyen a gép által megsértett edény darabjai kerültek elő. Nyesés után foltot nem észleltünk, s ezért az edényre bontottunk rá. Ennek során kiderült, hogy egy, a 42. objektum által elvágott sírral van dolgunk. A sír M: 9 cm, a mérhető váz H: 49 cm. A zsugorított helyzetű, É–D-i tájolású, kelet felé néző vázból mindössze a két combsont alsó negyede, valamint a lábszár maradt meg (X. tábla 2.). Tájolása megegyezik az antropológiai vizsgálat eredményével, ugyanis az elhunyt 23–x éves nő volt.

1. *melléklet*: Barna, szürke foltos, kissé benyomott aljú, félgömbös testű füles tál. Testét öt dupla, félköríves kannelúra fedi, ezen belül négy, bevagdosott szélű íves besimítés található. Pá: 19 cm, M: 5,6 cm, Aá: 3,5 cm (Ltsz.: 2012.33.1; X. tábla 3.).

2. *melléklet*: Barnásszürke, kissé egyenetlen aljú, nyomott gömbös testű, rövid, ívelt nyakú, erősen kihajló peremű, szalagfüles bögre. Testét négy bütyök tagolja, ezek körül besimített és karcolt futóspirál motívummal. Pá: 10,5 cm, M: 8 cm, Aá: 3 cm (Ltsz.: 2012.23.2; X. tábla 4.).

3. *melléklet*: Barnásszürke, kissé benyomott aljú, nyomott gömbös testű, hengeres nyakú, kihajló peremű, szalagfüles kis bögre. Testét sűrű, függőleges bekarcolás fedi. Pá: 5,4 cm, M: 4,9 cm, Aá: 2,4 cm (Ltsz.: 2012.33.3; X. tábla 5.).

4. *melléklet*: Szürkésbarna, kissé benyomott aljú, nyomott gömbös testű, hosszú, ívelt nyakú, kihajló peremű, szalagfüles korsó. Testét négy bütyök tagolja, ezek körül besimített és bevagdosásokkal tagolt bekarcolt futóspirál motívummal. Pá: 8,7 cm, M: 9 cm, Aá: 2,4 cm (Ltsz.: 2012.33.4; X. tábla 6.).

41. sír: A 39. sírtól DK-re mintegy 2 m-re lévő sírfolt, 50 cm mélyen. A humuszosítás során embercsontokat észleltünk közvetlenül a humusz és az altalaj találkozásánál, sírfolt nélkül. Kibontva kiderült, hogy egy, a gép által félbenesett koponyájú csontvázról van szó, rossz megtartású csontokkal. A vázból csak a félbevágott koponya, a bal felkarcsont, valamint a jobb váll környékén egy bordatöredék maradt. Könyöktől lefelé elvágta a 35. számú Árpád-kori árok. (Ennek kiásásakor egy, a vázhoz tartozó hosszúcsont töredéket találtunk.) Az É–D-i tájolású váz mérhető H: 38 cm (XI. tábla 1.). Tájolása megegyezik az antropológiai vizsgálat eredményével, ugyanis az elhunyt 30–60 éves nő volt. A koponyától északnyugatra egy álló helyzetű ép edény látott napvilágot.

1. *melléklet*: Barna, egyenes aljú, tojásdad testű, hangsúlyos vállvonalú, rövid ívelt nyakú, kihajló peremű bögre. Füle letörött, eredetileg a vállból indult és a hasra támaszkodott. Pá: 6,6 cm, M: 4 cm, Aá: 4 cm (Ltsz.: 2012.35.1; XI. tábla 2.).

46. sír: Sírfoltja lekerekített sarkú, közel téglalap alakú, déli fele sötétebb, északi fele világosabb barna volt. A sír H: 166 cm, Sz: 69 cm, M: 4–9 cm. A megtalálás során a gép a lábsontjait kissé megsértette, csakúgy mint a magasabban fekvő edények peremét. A sírban egy bal oldalára fektetett váz maradványai kerültek elő, két felkarja párhuzamos egymással. Koponyájából, állkapcsából csak töredékek maradtak meg. Alkarja, csigolyái, bordái, medencéje hiányzott. Mérhető váz H: 124 cm. Tájolás ÉÉNy–DDK (XI. tábla 3.). Az antropológiai vizsgálat szerint inkább férfi volt, de ez nem egyértelmű a kevés értékelhető csont miatt. Kora 23–x év.

1. *melléklet*: A koponyatető környékén 5 db-ra tört, és kis területen szétszóródott – minden bizonnyal egybetartozó – bronztü töredékei H:: 2,2 cm, 1,8 cm, 1,1 cm, 1,5 cm, 1,7 cm, 1,1 cm (Ltsz.: 2013.212.1; XI. tábla 4.).

2. *melléklet*: Szürkésbarna, egyenes aljú, turbántekercses testű, ívelt nyakú, kihajló peremű, perem fölé emelkedő szalagfüles korsó, a tekercsek rovátkoltak. Pá.: 8 cm, M.: 8,3 cm, Aá.: 3,4 cm (Ltsz.: 2013.212.2; XI. tábla 5.).

3. *melléklet*: Szürkésbarna, egyenes aljú, nyomott gömbös testű, ívelt nyakú, kihajló peremű füles korsó. Testét öt bütyök tagolja, melyeket kettős, ívelten bekarcolt vonal vesz körül. Pá.: 9,5 cm, M.: 10,5 cm, Aá.: 5 cm (Ltsz.: 2013.212.3; XI. tábla 6.).

4. *melléklet*: Szürkésbarna, félgömbös testű, behúzott peremű tál. Testét hét, kannelúrával és e körül létramintával övezett bütyök tagolja. Alját egy nagyobb és egy kisebb sugarú körben létraminta, valamint kereszt alakban bekarcolt létraminta díszíti. Pá.: 17 cm, M.: 6 cm, Aá.: 3 cm (Ltsz.: 2013.212.4; XI. tábla 7.).

48. sír: Lekerekített végű, sötétbarna, a láb felé szűkülő, enyhén trapéz formájú folttal jelentkező sír. A sírgödör H: 179 cm, Sz: 70–45 cm, M: 11 cm. Benne bal oldalán fekvő, közepes megtartású váz került elő. Koponyája részben széttört, a tarkótáj kissé hiányos volt. Jobb alkarját kevésbé, a balt erősebben behajlították. Csigolyái, bordái, medencéje hiányzott. A mérhető váz H: 117 cm. Tájolása ÉÉNy–DDK. Az elhunyt 12 év körüli lehetett. Mellékleteit a fej és a láb mellé helyezték (XII. tábla 1.).

1. *melléklet*: Sötétszürke, egyenes aljú, turbántekercses testű, rövid, ívelt nyakú, kihajló peremű füles bögre. A tekercsek rovátkoltak. Pá.: 5,5 cm, M.: 4,2 cm, Aá.: 2,2 cm. (Ltsz.: 2013.213.1; XII. tábla 2.).

2. *melléklet*: Trapéz fejű, hajlított szárú bronztü. H: 14,6 cm, rombusz alakú feje: 4x2 cm (Ltsz.: 2013.213.2; XII. tábla 3.).

3. melléklet: Apró mészkegyő. Átm.: 0,7 cm (Ltsz.: 2013.213.3; XII. tábla 4.).

4. melléklet: Szürkésbarna, egyenes aljú, turbántekercses testű, ívelt nyakú, kihajló peremű, perem fölé emelkedő fülű korsó. Pá.: 8,3 cm, M.: 7,8 cm, Aá.: 3 cm (Ltsz.: 2013.213.4; XII. tábla 5.).

5. melléklet: Kettős köríves, rovátkolt bordán álló, behúzott peremű, füles tál. Testét öt, kannelúrával, futóspirál motívummal övezett hegyes bütyök tagolja. Pá.: 21,5 cm, M.: 8 cm, Aá.: 8 cm (Ltsz.: 2013.213.5; XII. tábla 6.).

6. melléklet: Apró mészkegyő fele. Átm.: 0,5 cm (Ltsz.: 2013.213.6.).

A kastély bejáratánál szórványként egy edény került elő. Szürke, egyenes aljú, közel hengeres nyakú, kihajló peremű bögre, testét széles, függőleges kannelúra tagolja. Pá.: 6,7 cm, M.: 5,7 cm, Aá.: 2 cm (Ltsz.: 2012.39.1; XII. tábla 7.).

Tájolás és fektetés, szimbolikus sírok

A feltárás során összesen 21 sír került napvilágra, közülük 19-ben volt csontváz. Hamvasztásos sírra utaló nyomot nem találtunk. É–D-i tájolású 11, D–É tájolású 8 váz. Tiszadobon is a Fűzesabony kultúra temetőiben megszokott rend szerint temették el a halottakat: a férfiakat jobb oldalukra, a nőket bal oldalukra fektették zsugorított helyzetben. Koporsóra utaló nyomot nem találtunk. Egy esetben biztosan szimbolikus sírral volt dolgunk (24. sír), egy másik esetben pedig kérdéses a sír jelképes volta (21. sír), ugyanis itt sem csontváz, sem melléklet nem volt a sírban, csupán a tájolása, a foltja és a formája alapján következtettünk arra, hogy valószínűleg sír lehetett – mérete alapján egy gyermeké. A 24. sírban csont nem volt, volt viszont edénymelléklet a sírgödör északi végében, úgy, mint a többi sír esetében. Ez alapján a sír nagy valószínűséggel D–É-i tájolású volt.

Egy esetben fordult elő, hogy a halottat nem a nemének megfelelő tájolással fektették a sírba (17. sír), és további három esetben merülhet még fel ennek a gyanúja (22., 27., 46. sír). Mivel a Fűzesabony kultúra népe meglehetősen szigorú rítussal temette el halottait, bizonyára nem véletlen az eltérő fektetés. Elképzelhető, hogy nemi identitása eltért a megszokottól és ezt kívánták a tájolás megváltoztatásával jelezni. Ilyen temetkezésre több példát is láthattunk a Polgár környéki temetőben (DANI–SZABÓ 2004. 96.).

Mellékletek elhelyezése, bolygatások

A mellékleteket az esetek nagy részében a térdhajlathoz, belülré, valamint a lábszár egyik vagy mindkét oldalára helyezték. Két esetben fordult elő, hogy a koponyához tettek egy bögrét (41. és 48. sír). Bronztárgyat 7 sírban találtunk, ezek mindegyike bronztű volt. A tűk a használati helyükön, azaz a váll környékén, esetleg a koponyánál kerültek elő, egy esetben a tű a lábnál elhelyezett edény mellé került (23. sír). A mellékletek számát tekintve öt sírban volt egy melléklet, egy sírban kettő, szintén egy sírban három, nyolc sírban négy, két sírban öt, egy sírban hat és két sírban hét melléklet. A leggazdagabban ellátott sírok (10., 17., 22., 23., 26. sír) tartalmaztak az edények mellett bronztűt is – ezek nagy része bolygatatlan volt. Melléklet nélküli két sír: az egyik a 21. sír, amelyik teljesen üres volt, a másik a 38. sír, ahol a csontváz gyakorlatilag bolygatatlan, edényt vagy bronztárgyat azonban nem találtunk mellette. Igaz, hogy ezt a sirt észak és dél felől is vágta a kastélyhoz tartozó egy-egy vezeték árka, de eredetileg maximum a koponyánál lehetett melléklet, a lábársznél biztosan nem, hiszen itt jóval a láb alatti részen indult a bolygatás. Melléklet nélküli sirt Nižná Myšl'an is megfigyeltek (OLEXA 2002. 68. Fot. 73.), ami valószínűleg az elhunyt szegénységére utalhatott.

Az edénytípusok megoszlása a sírokban átlagosnak mondható: szinte mindegyikben van egy tál, egy-két bögre, egy-két korsó, és néhány sírban ezek mellett kis tégely, fazék vagy fazék formájú edény. Egy esetben figyeltük meg (26. sír), hogy a szépen kidolgozott edények mellett egy durva falú edénytöredéket tettek a sírba, mégpedig a koponya alá. Ehhez hasonló jelenséget figyeltünk meg Polgár–Kenderföldeken, ahol több esetben – főként nőknél jellemzően – a halott arca alá tettek egy tenyérnyi nagyságú edénytöredéket (DANI–SZABÓ 2004. 101.).

Négy sírről feltételezzük, hogy bolygatatlan volt (10., 17., 23., 26. sír), a többinél korabeli bolygatásra utaló nyomokat nem találtunk, avar és Árpád-kori objektumok vágták, valamint az Andrassy kastély építéskor, illetve a rekonstrukciós munkák idején roncsolhatták ezeket a sírokat.

Az edények típusa és párhuzamaik

Tálak

1. *típus*: Behúzott peremű, félgömbös testű tálak, perem alatt egy fülel (I. tábla 4., 6., II. tábla 6., 9., V. tábla 3., VI. tábla 2., VII. tábla 2., IX. tábla 2., X. tábla 3.). Párhuzamait megtaláljuk az alábbi temetőekben: Hernádkak (BÓNA 1975. Taf. 158: 8.), Mezőkeresztes–Keresztespüspöki (KOÓS 1991. 4. kép 2., 8. kép 5.), Füzesabony–Kettőshalom (SZATHMÁRI 1997. Abb. 8: 3., 12: 1., 13: 1.). Díszítés nélküli változatai ismertek Megyaszóról (BÓNA 1975. Taf. 171: 21.), futóspirál motívummal (IX. tábla 2.) Tiszafüred–Ásotthalomról (KOVÁCS 1982B. 3. kép 7.) és Vizsoly–Gépállomásról (KOÓS 1991. 6. kép 1.).

2. *típus*: Félgömbös testű, rövid, hengeres nyakú, füles tál (III. tábla 6., IV. tábla 6.) megtalálható Nižná Myšľa lelőhelyen (OLEXA 1992. Tab. V: 8.).

3. *típus*: Félgömbös testű, árkolt, hegyes bütykökkel tagolt tálak (VII. tábla 6., XII. tábla 6.). Emőd–Istvánmajor és Mezőkeresztes–Keresztespüspöki lelőhelyekről számos ilyen tálat ismerünk (KOÓS 1991. 1. kép 6., 8. kép 5.), valamint olyanokat is, amelyeknek nyakán vízszintes kannelúrázás található (KOÓS 1991. 1. kép 1., 4. kép 4.). A 46. sír táljának valamivel kisebb, de szintén körülárkolt bütykei vannak (XI. tábla 7.), melyhez nagyon hasonló tál került elő Tiszafüred–Majoroshalomra (KOVÁCS 1982. 14.).

Bögrék

1. *típus*: Kihajló peremű, nyomott gömbös testű füles bögre. Általános típus a Füzesabony kultúra leletanyagában. Tiszadobon megtaláljuk a díszítetlen formájukat is (I. tábla 7., IX. tábla 7.), ezek válltörése kissé élesebb, mint díszített társaiké. A díszítés igen változatos. A futóspirál (IV. tábla 5., X. tábla 4.) párhuzamai Megyaszóról (BÓNA 1975. Taf. 178: 8., 12.) ismertek. A sűrű, függőleges bekarcolásé, kannelúráé (IV. tábla 2., 7., V. tábla 5–6., VI. tábla 3., 6., 8., X. tábla 5., XII. tábla 7.) Hernádkak (BÓNA 1975. Taf. 158: 9., Taf. 159: 12., Taf. 160: 8–9., 12; Taf. 161: 9.) Tiszapalkonya–Erőmű (KOVÁCS 1979. 2. ábra 7–8., 12.), Tiszafüred–Majoroshalom (KOVÁCS 1982A. Abb. 1: 9.) lelőhelyekről, míg a kannelúracsoportok lencsedísszel kombinálva (I. tábla 8.) Hernádkakról (SCHALK 1992. Taf. 9: 4., Taf. 19: 1.). Az egyik sírban volt egy kissé szabálytalan, geometrikus bekarcolásokkal díszített bögre (II. tábla 3.). Ehhez hasonló díszítéssel jellemzően tálakon találkozunk (BÓNA 1975. 152., KOVÁCS 1982A. 290., KOÓS 1991. 58.).

2. *típus*: Kihajló peremű, turbántekercses testű, füles bögre (VII. tábla 8., VIII. tábla 2.). Szintén jellegzetes középső bronzkori forma (FISCHL 1997. 2. kép 6.), igen gyakori a Füzesabony kultúra sírjaiban: Vizsoly–Barát-dűlő (KOÓS 1991. 5. kép 4.), Tiszafüred–Majoroshalom (KOVÁCS 1982A. Abb. 1: 11., Abb. 4: 4.), Gelej (KEMENCZEI 1979. Taf. II: 10., 15., 22., Taf. V: 3.), Pusztaszikszó (KŐSZEGI 1968. Taf. XV: 6., Taf. XXVI: 5.). Egy esetben a turbántekercs rovátkolt (XII. tábla

2.). Ilyen bögrék kerültek elő Gelejen, Mezőkeresztes–Keresztespüspökön, Füzesabony–Kettőshalmon (KEMENCZEI 1979. Taf. V: 1., KOÓS 1991. 7. kép 3., SZATHMÁRI 1997. Abb. 12: 4., Abb. 13: 5.).

3. *típus*: Hengeres nyakú, nyomott gömbös testű bögre (I. tábla 3.). Egy esetben fordult elő a temetőben ez a bögrétípus, melynek hagyományai visszavezethetőek a Hatvan kultúrára, például Tarnaméra (KALICZ 1968. Taf. XCV: 2–4.) lelőhelyről ismerünk hasonlót. Megtalálható a Füzesabony kultúra korai szakaszában is, például Hernádkakon (BÓNA 1975. Taf. 159: 4.).

4. *típus*: Csücskös, kihajló peremű, kisméretű, tojásdad testű bögre (II. tábla 8.). Nem tartozik a leggyakrabban előforduló sírmellékletek közé. A tiszadobihoz némileg hasonló formát ismerünk Megyaszóról (BÓNA 1975. Taf. 177: 14., 15.) és Pusztaszikszóról (KŐSZEI 1968. Taf. XXVI: 2.).

5. *típus*: Nyomott gömbös testű, kissé behúzott peremű bögre, bütyökkel a perem alatt (VII. tábla 3.). Megjelenik a Hatvan kultúra leletanyagában (DANI–MÁTHÉ–SZABÓ 2003. Abb. 10: 2.), és általános forma a Füzesabony kultúra sírjaiban is. Megtalálhatjuk Megyaszón (BÓNA 1975. Taf. 179: 14., Taf. 181: 7.), Füzesabony–Kettőshalmon (SZATHMÁRI 1997. Abb. 8: 11.), Pusztaszikszón (KŐSZEI 1968. Taf. XXVI: 13.).

Korsók

1. *típus*: Hosszú, ívelt nyakú, kihajló peremű, nyomott gömbös testű füles korsó. Általános típus a Füzesabony kultúra leletanyagában. Díszítése változatos. Tiszadobon leggyakoribb futóspírral és bütyök díszítéssel (III. tábla 7., 9., IV. tábla 8., V. tábla 4., VI. tábla 4–5., VIII. tábla 4., X. tábla 6.). Ismerünk hasonló korsókat Megyaszóról (BÓNA 1975. Taf. 172: 1., 3., Taf. 176: 17., Taf. 181: 11.), Füzesabony–Kettőshalomról (SZATHMÁRI 1997. Abb. 8: 2., 12: 2., 14: 5.), Tiszapalkonya–Erőmű (KOVÁCS 1979. 2. ábra 6., 11.) és Tiszafüred–Majoroshalom (KOVÁCS 1982A. Abb. 1: 7.) lelőhelyekről. Függőleges bekarcolással vagy kannelúrával tagolt korsóink (III. tábla 8., V. tábla 5., VI. tábla 8., IX. tábla 5.) analógiái idézhetők Hernádkakról (BÓNA 1975. Taf. 162: 3.), Megyaszóról (BÓNA 1975. Taf. 169: 8., Taf. 171: 6., 10.), Tiszapalkonya–Erőmű lelőhelyéről (KOVÁCS 1979. 2. ábra 9.); a turbántekercses díszítésüké (VII. tábla 8., VIII. tábla 4.) Hernádkakról (BÓNA 1975. Taf. 169: 10.), Megyaszóról (BÓNA 1975. Taf. 173: 4.), Vizsoly–Barát-dűlőből (KOÓS 1991. 5. kép 7.), Gelejről (KEMENCZEI 1979. Taf. I: 10., 14.) és Tream–Halom (BADER 1978. Taf. 22: 14.) lelőhelyekről.

Fazekak, fazék formájú edények

1. *típus*: Rövid nyakú, rövid, ívelten kihajló, csücskös peremű, hordó alakú fazék (II. tábla 2.). Formája megfelel a Füzesabony kultúra fazekainak, azonban a csücskös peremkiképzés ritka. Ároktó–Dongóhalomról, a kultúra egyik településéről ismert egy hasonló fazék, melynek peremét négy helyen kis bütyök tagolja (FISCHL 2006. 131. 493.).

2. *típus*: Kihajló peremű, tölcséres nyakú, lefelé szűkülő aljú fazék formájú edény (I. tábla 2.). A Hatvan kultúrához köthető leletanyagban már megtalálható, például Tiszakeszi–Szódadombon (DANI 2001. 1. kép 1.). A Füzesabony kultúra korai emlékéanyagára jellemző: lásd Hernádkak (SCHALK 1992. Taf. 1: 6., Taf. 4: 4., Taf. 11: 4.) és Megyaszó (BÓNA 1975. Taf. 172: 7.).

3. *típus*: Kihajló peremű, rövid, ívelt nyakú, hangsúlyos vállú, tojásdad testű fazék alakú edény, melynek egy nagyobb (VII. tábla 7.) és egy kisebb (XI. tábla 2.) méretvariációja is ismert Tiszadobról. Hasonló edények kerültek elő Megyaszóról (BÓNA 1975. Taf. 173: 10.), Tiszafüred–Majoroshalomról (KOVÁCS 1982A. Abb. 1: 10.), Pusztaszikszóról (KŐSZEI 1968. Taf. XXVI: 8.) és Gelejről, bár utóbbi esetben a váll rovátkolt (KEMENCZEI 1979. Taf. II: 11.). Ehhez a típushoz sorolható a 33. sírből előkerült fazék is (IX. tábla 4.), annyi különbséggel, hogy ennek nyújtottabb

a teste és a válla kevésbé hangsúlyos. Hasonlót ismerünk Tiszafüred–Majoroshalomról (KOVÁCS 1982. Abb. 1: 10.).

Tégely

1. típus: A téglatest alakú tégely (II. tábla 4.) gyakran megtalálható a Füzesabony kultúra sírjaiban. Ismerjük Megyaszóról (BÓNA 1975. Taf. 171: 14.), Füzesabony–Kettőshalomról (SZATHMÁRI 1997. Abb. 11: 4.).

Díszítések

A leletanyag egyik legidősebb díszítésmódjának tekinthető a függőleges borda, vízszintes rovátkolásokkal (I. tábla 2.). Párhuzamait mind a Hatvan, mind a Füzesabony kultúra területéről ismerjük: Szihalom, Tiszaluc–Dankadomb (KALICZ 1968. Taf. LXXIV: 8., XLVIII: 19., XLI: 4.), Hernádkak (SCHALK 1992. Taf. 4: 4., Taf. 12: 6., Taf. 17: 1.). Elmondható, hogy a Hatvan kultúrával kapcsolatban álló közösségek emlékegyében gyakran megjelenő motívum (DANI 2001. 33.).

Szintén a Hatvan kultúra edényein – főként az amforákon, ritkábban tálakon – figyelhetjük meg a szabálytalan seprűzést, bár előfordul a Füzesabony kultúra edényein is (SZATHMÁRI 1997. Abb. 7: 7., FISCHL 2006. 55–154.). A tiszadobi tál (II. tábla 6.) nem a legklasszikusabb példa, de talán ehhez a díszítésmóddhoz áll legközelebb, ugyanis itt is szabálytalanul, vízszintes irányban helyezték el a bekarcolásokat. Ez a tál egy gyermeksírből került elő, talán ez magyarázhatja a többi táléhoz képest jóval egyszerűbb, kezdetlegesebb díszítését.

Egy tálon jelenik meg a bekarcolt árkáddísz, az árkádok között sraffozással (I. tábla 6.). Ez a díszítés a Füzesabony kultúra korai fázisának táljain fordul elő (BÓNA 1975. Taf. 160: 5., DANI–MÁTHÉ–SZABÓ 2003. Abb. 11: 1., 2., 3., SCHALK 1992. Abb. 47: 19.). Gyakori az Ottomány leletanyagban (BADER 1978. Pl. XXV: 9.).

Az egyik bögrén kissé szabálytalan hullámvonalas bekarcolások vannak, melyek csigaszerűen végződnek (II. tábla 3.). A díszítés meglehetősen egyedi, szabálytalanságából adódóan akár egy kézműves kezdeti munkájának is tekinthetnénk. Ehhez hasonló motívumot lehet látni a Vizsoly–Gépállomáson és Hernádkakon előkerült egy-egy tálon (BÓNA 1975. Taf. 160: 6., KOÓS 1991. 6. kép 1.), de nem túl gyakori. Bütyök körüli duplán bekarcolt íves vonaldíszítéssel találkozhatunk a 46. sír bögréjén (XI. tábla 6.). Ez a középső bronzkorban általános díszítésmód (MÁTHÉ 1988. Pl. 36: 13.), a tiszadobihoz hasonlóval találkozhatunk például Nižná Myšľa–Várhegy Füzesabony kultúrához tartozó egyik sírjában (OLEXA 1992. Taf. 6: 7., 9.).

Két bögrén (I. tábla 3., 8.) van függőleges, mély árkolás, kerek, lapos, árkolt bütykökkel, melyek jellemzőek a Füzesabony kultúra korai fázisára (KOVÁCS 1979. 2. ábra 7., SCHALK 1992. Abb. 46: 4.). Hasonló díszítésmódot ismerünk Vizsoly–Gépállomásról (KOÓS 1991. 6. kép 2.) vagy Hernádkakról (SCHALK 1992. Taf. 9: 4.). Mindkét bögrén megfigyelhető továbbá az apró háromszög alakú benyomkodás. Ez – amellet, hogy megtalálható a Füzesabony kultúrával szomszédos kultúrák leletanyagában (MÁTHÉ 1988. Pl. 39: 1., 9.) – a Füzesabony kultúra korai fázisára keltezhető edényeken is megjelenik (SCHALK 1992. Taf. 4: 6., Abb. 47: 3.).

A futóspirál motívum (III. tábla 7., 9., IV. tábla 5., 8., V. tábla 4., VI. tábla 4–5., VIII. tábla 6., X. tábla 4., 6.) a középső bronzkor számos kultúrájában megtalálható, akárcsak a Füzesabony kultúra (KEMENCZEI 1979. Taf. XIX: 3.) vagy a vele szomszédos területek edényein (FISCHL 1997. 5. kép 4.). P. Fischl Klára leírja, hogy ez egy olyan díszítésmód, amely az adott – a Füzesabony, az Ottomány és a Gyulavarsánd – kultúrák között gyakran előfordul, és amely egyre burjánzóbb formavariációkban fedik be az edények testét (FISCHL 1997. 18.). Ehhez hasonló a turbántekercses díszítésmód (VII. tábla 8–9., VIII. tábla 2., 4., XI. tábla 5., XII. tábla 2., 5.) is, amely megjelenik

a klasszikus Füzesabony és Gyulavarsánd kultúra emlékanyagában- és gyakorlatilag valamennyi velük kapcsolatba hozható kultúra területén elterjedt (MÁTHÉ 1988. Pl. 36: 6–8., FISCHL 1997. 19.). A turbántekerics ferde rovátkolása szintén a klasszikus Füzesabony leletanyag jellemzője, a tiszadobi leleteken ez csak elvétve fordul elő.

A Füzesabony kultúra klasszikus időszakára tehető a tálakon megjelenő árkolt, hegyes bütykök megjelenése (Tiszadobon: VII. tábla 6., XI. tábla 7., XII. tábla 6.; párhuzamai: BÓNA 1975. Taf. 174: 17., Taf. 177: 1., 5., SCHALK 1994. Abb. 13: 1., SZATHMÁRI 1997. 68. Abb. 12: 1., Abb. 13: 1.).

Bronztárgyak

Kevés sírból került elő bronztárgy, valamennyi bronztű vagy ár, illetve annak töredékei. Összesen 9 tű volt, melyek közül 8 egyszerű varrótű. Ezek általánosak a Füzesabony kultúra sírjaiban (BÓNA 1975. Taf. 183: 6–7., 11., KEMENCZEI 1979. Taf. XVIII: 12., KOVÁCS 1979. 4. ábra 7–10.). Ezekből eltérő a 48. sír tüje (XII. tábla 3.). Ez trapézfejű, felső részén bepödört, szárában hajlított típus. A trapézfejen végig egy kisebb borda fut. Ez a tűtípus viszonylag ritkának mondható, hasonlót ismerünk Nižná Myšľáról, azzal a különbséggel, hogy itt a trapézfej végét másik irányban pödörték (OLEXA 2002. 80. Fot. 92.). Szintén hasonló, trapéz alakú bordás fejű tű került elő Kolodnoe lelőhelyen (KOBAL 2000. Taf. 3: 10.). Báró Miske Kálmán bronzkori tipológiájában mutat be egy ilyen tűt, mely Tökésről ismeretes (MISKE 1913. 12. 100. ábra).

Kronológia, értékelés

A tiszadobi sírok a kastély és a kastélypark különböző területein kerültek elő, az egyes sírok között nagyobb távolságok is előfordultak. Az egyes temetkezések leletanyaguk alapján kronológiai sorrendbe állíthatóak. Legkorábbinak az 1. sír tekinthető, melynek korai datálását az a fazék (I. tábla 2.) támasztja alá, melynek formai és főként díszítésbeli előzményei a Hatvan kultúrára mutatnak vissza. Ez a típus a Füzesabony kultúra korai anyagában található meg (Hernádkak, Megyaszó). Az ehhez hasonló fazekat tartalmazó sírok a Füzesabony A fázisra sorolhatók (SCHALK 1994. Abb. 5., 13., 172.). Szintén az A fázishoz köthető az 1. sírban található bögrétípus (I. tábla 3.). Egyik legközelebbi párhuzamát Harnádkakról ismerjük (BÓNA 1975. Taf. 157: 10., SCHALK 1994. 171.). Még mindig az 1. sírnál maradván, az itt előkerült tál (I. tábla 4.), illetve annak díszítése szintén jellegzetes az A fázishoz köthető temetkezésekben (BÓNA 1975. Taf. 157: 22., Taf. 158: 8.). Szórványként az 1. sír mellől (valószínűleg egy mellette lévő, munkások által megbolygatott sírból) került elő az a behúzott peremű tál (I. tábla 6.), melynek árka-dos, sraffozott díszítése szintén a kultúra korai fázisára tehető. Időben ide sorolható az a kis bögre (II. tábla 3.), melynek díszítése meglehetősen ritka, hasonlót inkább tálakon találhatunk. Az ehhez hasonló díszítésű tálakat a kutatás az A fázisra keltezi (BÓNA 1975. 152., KOVÁCS 1982A. 290., KOÓS 1991. 58.). A fent említett három sír területileg is elkülönül a többtől: ezek közvetlenül a kastély alatt, illetve mellett kerültek elő. A 6. sírtől keletre talált kis táltöredék szinte pontos mását ismerjük Harnádkakról (SCHALK 1992. Taf. 19: 2.), valamint Megyaszóról. Az utóbbi sírt Bóna a B fázisra keltezte (BÓNA 1975. Taf. 172: 9., SCHALK 1994. 171.).

A tiszadobi temetőrészlet egyik leggyakrabban előforduló edénytípusa (10., 17., 22., 23. 32., 33., 39. sír) a függőlegesen kannelúrázott bögre, illetve korsó. Ezek az edények jellemzően a B fázisra datált sírokban fordulnak elő (Megyaszó 30–31., 48. és 110. sír: BÓNA 1975. Taf. 171: 6., 7., 10., Taf. 175: 11., SCHALK 1994. 171–172.; Tiszafüred, Tiszapalkonya 2. sír: KOVÁCS 1979. 2. ábra. 8.). E temetkezések másik gyakori melléklete a futóspirál díszítésű bögre, illetve korsó. Ezek szintén a B fázisra keltezhetők (Megyaszó 76. sír, Tiszapalkonya 2. sír: SCHALK 1994. Abb. 7: 4–5., 171–172., KOVÁCS 1979. 2. ábra 6.). A 33. sír táljának párhuzamát megtalálhatjuk Megyaszón a B fázisra datált 39. sírban (BÓNA 1975. Taf. 171: 9.). Füzesabony–Kettőshalom 46. sírjában

a függőlegesen kannelúrázott bögre együtt volt egy futóspirálos korsóval, valamint egy behúzott peremű, félgömbös testű tálal. A tál itt már a Füzesabony kultúra fiatalabb szakaszára datálja a sírt (SZATHMÁRI 1997. 68. Abb. 12: 1–3.).

A 26., 27., 46. és 48. sír leletanyaga annyiban különbözik az előző sírokétól, hogy itt már nem függőlegesen kannelúrázott és futóspirálos díszítésű, hanem turbántekercses bögrék, korsók vannak. A tálak kialakítása is megváltozik: árkolt, hegyes(ebb) bütykökkel tagoltak. A kisebb bütykös típusú tálak Megyaszón a B fázisban már megjelennek (71. sír), majd a B/C–C fázisra datált sírokból kerülnek elő (89., 139. és 140. sír: SCHALK 1994. Abb. 13: 1., BÓNA 1975. Taf. 174: 17., Taf. 177: 1., 5.). Füzesabony–Kettőshalmon a Füzesabony kultúra fiatalabb fázisára datálja (SZATHMÁRI 1997. 68. Abb. 12: 1., Abb. 13: 1.), valamint Pusztaszikszón a 11a., illetve a 16a. sírban (KŐSZEGI 1968. Taf. XXII: 2., 4.) szintén megjelennek. A 11a. sírban turbántekercses bögrével együtt. Nagyobb, hegyes bütykös változataik turbántekercses edényekkel kombinálva megtalálhatók Golopon a 2. sírban (BÓNA 1975. Taf. 194: 1–3.), Emőd–Istvánmajor 2. és 6. sírban, Mezőkeresztes–Keresztespüspöki 1. sírban, Mezőkeresztes–Csincse-tanyán (KOÓS 1991. 1. kép 1., 6., 7. kép 1., 8. kép 5.). Publikálójuk ezeket a Füzesabony kultúra fejlett fázisára datálta (KOÓS 1991. 59.). Mezőkeresztes és Emőd mellett Tiszapalkonyáról (KOVÁCS 1979. 4. ábra 7.) ismerünk olyan sírt, ahol turbántekercses bögrék, illetve korsók társaságában helyezték el az ilyen típusú tálakat éppen úgy, ahogyan Tiszadob esetében.

Összefoglalóan elmondhatjuk, hogy a Tiszadobon feltárt temetőrészlet sírjai a Füzesabony kultúra életének nem egy, hanem legalább két periódusát lefedik. Az első sírok még a kultúra idősebb fázisára datálhatók, párhuzamaik főként a hernádkaki, megyaszói temetők sírjainak edényei közül kerülnek ki. Edénytípusainak egy része még a Füzesabony kultúrát területünkön megelőző Hatvan kultúrára mutatnak vissza. A következő fázis (B, B–C) szintén képviselve van a 10., 17., 22., 23. 32., 33., 39. sírok leletanyagával. Talán kicsit fiatalabbnak tekinthető a 46. és 48. sír, melyeknek mellékleteihez hasonló edényeket főként Füzesabony–Kettőshalomról, Emőd–Istvánmajorról vagy Mezőkeresztes–Keresztespüspökiről ismerünk. A C periódus igazán jellegzetes edényei – így például a Pusztaszikszón vagy Gelejen megtalálható kései jellegű bögre- és korsótípusok (KEMENCZEI 1979. Taf. I: 3., 13., Taf. II: 2., 19., Taf. IX: 17., 20., KŐSZEGI 1968. Taf. XV: 1., Taf. XVIII: 5.) – már hiányoznak az általunk feltárt sírok leletanyagából.

Irodalom

BADER 1978.

Tiberiu Bader: Epoca bronzului in nord-vestul Transilvanei. [Die Bronzezeit in Nordwest-siebenbürgen.] Disertation, Bucureşti 1978.

BÓNA 1975.

István Bóna: Die mittlere Bronzezeit Ungarns und ihre südöstlichen Beziehungen. Akadémiai Kiadó, Budapest 1975.

BÓNA 1993.

Bóna István: A honfoglalás előtti kultúrák és népek. In: Szabolcs-Szatmár-Bereg Megye Monográfiája I. Szerk. Csereenyák László. Szabolcs-Szatmár-Bereg Megyei Önkormányzat, Nyíregyháza 1993. 63–137.

DANI 2001.

Dani János: Kora bronzkori sírok Tiszakeszi–Szódadombról (Pap-tanya). [Early Bronze Age burials from Tiszakeszi-Szódadomb (Pap-tanya).] *Ősrégészeti Levelek* 3. 2001. 32–34.

DANI–MÁTHÉ–SZABÓ 2003.

János Dani – Mártha Sz. Máthé – Gábor V. Szabó: Ausgrabungen in der bronzezeitlichen Tell-Siedlung und im Gräberfeld von Polgár–Kenferöld (Vorbericht über die Freilegung des mittelbronzezeitlichen Gräberfeldes von Polgár–Kenderföld, Majoros-tanya). In: Bronzezeitliche Kulturerscheinungen im Karpatische Raum. Die Beziehungen zu den Benachbarten Gebieten. Hrsg. Carol Kacso. Bibliotheca Marmatia 2. Baia Mare 2003. 93–101.

DANI–SZABÓ 2004.

Dani János – V. Szabó Gábor: Temetkezési szokások a Polgár határában feltárt középső bronzkori temetőkből. [Bestattungsgewohnheiten in den Friedhöfen aus der mittleren Bronzezeit freigelegt in der Feldmark von Polgár.] *ΜΟΜΩΣ* III. Óskoros Kutatók III. Összejövetelének konferenciakötete. Szombathely 2004. 91–119.

FISCHL 1997.

P. Fischl Klára: Középső bronzkori leletek Szelevényről. Adatok a Tiszazug középső bronzkorának kronológiai és terminológiai kérdéseihez. [Mittelbronzezeitliche Funde aus Szelevény. Angaben zu den chronologischen und terminologischen Fragen der mittleren Bronzezeit in Tiszazug.] *MFME–StudArch* 3. 1997. 7–37.

FISCHL 2006.

P. Fischl Klára: Ároktő–Dongóhalom bronzkori tell telep. [Bronzezeitliche Tell-Siedlung in Ároktő–Dongóhalom.] Borsod-Abaúj-Zemplén megye régészeti emlékei 4. Miskolc 2006.

KALICZ 1968.

Nándor Kalicz: Die Frühbronzezeit in Nordost Ungarn. *ArchHung* XLV. 1968.

KEMENCZEI 1979.

Tibor Kemenczei: Das mittelbronzezeitliche Gräberfeld von Gelej. *RégFüz* II: 20. 1979. (1980)

KOBAL 2000.

Josif V. Kobal': Bronzezeitliche Depotfunde aus Transkarpatien (Ukraine). *PBF* XX: 4. 2000.

KOÓS 1991.

S. Koós Judit: A füzesabonyi kultúra sírjai Borsod megyében. [Die Spuren der Füzesabony-Kultur im Komitat Borsod.] *ArchÉrt* 118. 1991. 45–61.

KOVÁCS 1979.

Kovács Tibor: Középső bronzkori aranyleletek Északkelet-Magyarországról. [Mittelbronzezeitliche Goldfunde aus Nordostungarn.] *FolArch* 30. 1979. 55–77.

KOVÁCS 1982A.

Tibor Kovács: Einige neue Angaben zur Ausbildung und inneren Gliederung der Füzesabony-Kultur. In: Südosteuropa zwischen 1600 und 1000 v. Chr. *PAS*. Berlin 1982. 287–304.

KOVÁCS 1982B.

Tibor Kovács: Die terminologischen und chronologischen Probleme der frühen und mittleren Bronzezeit in Ostungarn. In: Il passaggio dal neolitico all'età del bronzo nell'Europa Centrale e nella regione Alpina. Problemi cronologici e terminologici. Hrsg. Alessandra Aspes. *Atti X. Simp. Int. Neol. Età Bronzo in Europa*. Verona 1982. 153–164.

KÖSZEGI 1968.

Frigyes Kőszegi: Mittelbronzezeitliche Gräberfeld in Pusztaszikszó. *ActaArchHung* 20. 1968. 101–141.

MÁTHÉ 1988.

Márta Sz. Máthé: Bronze age tells in the Berettyó Valley. In: Bronze Age Tell Settlements on the Great Hungarian Plain I. *IPH* Budapest 1988. 27–122.

MISKE 1913.

Báró Miske Kálmán: Bronzkori Typológia. *Múzeumi és Könyvtári Értesítő* 1913: 1. 8–24.

OLEXA 1992.

Ladislav Olexa: Náleziská doby bronzovej v Nižnej Myšli. Predbežná správa o výsledkoch výskumu sídlisk a pohrebiska otomanskej kultúry. [Fundstellen aus der Bronzezeit in Nižna Myšľa. Vorbericht über die Grabungsergebnisse auf befestigten Siedlungen und einem Gräberfeld der Otomani-Kultur.] *SIA* XL-2. 1992. 189–204.

OLEXA 2002.

Ladislav Olexa: Cmentarzyski w Nižnej Myšli. [The burial ground at Nižná Myšľa.] In *Między Mykenami a Bałtykiem kultura Otomani–Füzesabony. / Between Mycenae and the Baltic Sea. The Otomani–Füzesabony Culture*. Krosno–Warszawa 2002. 63–86.

SCHALK 1992.

Emily Schalk: Das Gräberfeld von Hernádkak. Studien zum Beginn der Frühbronzezeit im nordöstlichen Karpatenbecken. *UPA* 9. Bonn 1992.

SCHALK 1994.

Emily Schalk: Das Gräberfeld der frühbronzezeitlichen Füzesabony-Kultur bei Megyaszó, Nordost Ungarn. *PZ* 1994: 2. 152–174.

SZATHMÁRI 1997.

Ildikó Szathmári: Das Gräberfeld der bronzezeitlichen Füzesabony-Kultur in Füzesabony–Kettőshalom. *ComArchHung* 1997. 51–74.

L. NAGY MÁRTA

Jósa András Múzeum

Nyíregyháza

H–4401 Pf. 57.

e-mail: lnagymarta@gmail.com

Burials of the Füzesabony Culture from Tiszadob

In 2011–2013, in the course of the reconstruction of the Andrassy Castle in Tiszadob graves belonging to the Füzesabony Culture came to light. As a result of the excavation a total of 21 burials were unearthed, out of which 19 graves contained skeletons. No traits of cremation have been recorded. 11 burials were oriented N-S (two of them belonged to children), and 8 skeletons were oriented S-N. The dead were buried in this cemetery according to the general custom of the Füzesabony Culture: men were placed on their right side, and women turned onto their left side, in contracted position. We did not observe any traits referring to coffins. In one case we definitely recorded a symbolic burial (grave 24), and in another case the symbolic character of the burial (grave 21) was in question, because there were not either a skeleton, or grave-goods found in the grave, only its orientation and shape referred to its being a burial. Judging from its size it could have belonged to a child. There were no bones, only pottery in the above mentioned grave 24. Vessels were placed at the northern end of the grave-pit in the same position as in the case of the grave-goods

situated at the feet. On this basis we suggest that, in all probability, the orientation of the grave was S-N.

In most of the cases the grave-goods were placed inside the ham, and to one or both sides of the leg. In two cases a mug was put by the skull (graves 41, 48). We found bronze objects – all of them were pins – in 7 burials. Considering the number of grave-goods, in 5 graves there was one object, also in one case 3 pieces, in 8 graves 4 ones, in 2 graves 5 ones, in one grave 6 ones and in 2 graves 7 grave-goods. The richest burials (nos. 10, 17, 22, 23, 26) included not only vessels but also bronze pin. Most of them was intact.

The distribution of vessel types in the graves can be considered ordinary: in almost all of them there were a bowl, one or two mugs, one or two jugs, and in some graves small jar, pot or pot shaped vessel. In one case (grave 26) we observed that beside vessels of fine standard, a fragment of a rough vessel was put under the skull.

Graves of the cemetery-part from Tiszadob cover not only one, but at least two periods of the existence of the Füzesabony Culture. The first burials can be dated to the older phase of the culture, their analogies are met among the pottery material of the Hernádkak and Megyaszó cemeteries. Part of the pottery types refers back to Hatvan Culture preceding Füzesabony Culture at our territory. The next phase (“B”, “B-C”) is also represented by the find material of graves 10, 17, 22, 23, 32, 33, 39. Graves 46, 48 may belong to a little younger phase. Analogies of their graves are known mainly from Füzesabony–Kettőshalom, Emőd–Istvánmajor or Mezőkeresztes–Keresztespüspöki. However, the really characteristic vessels of period “C” are missing from the find material of our graves

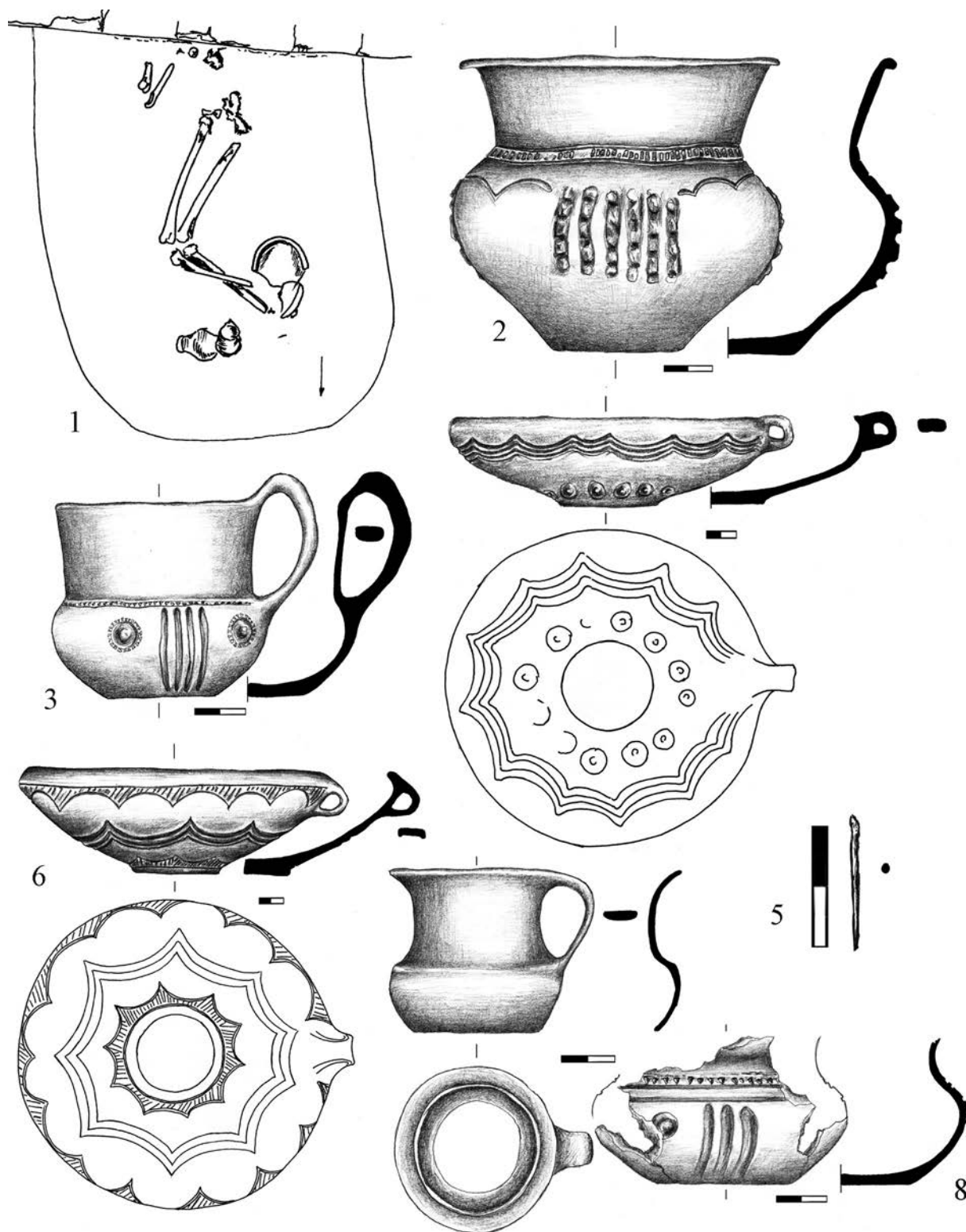
Márta NAGY L.

Jósa András Museum

Nyíregyháza

H–4401 Pf. 57.

e-mail: lnagymarta@gmail.com

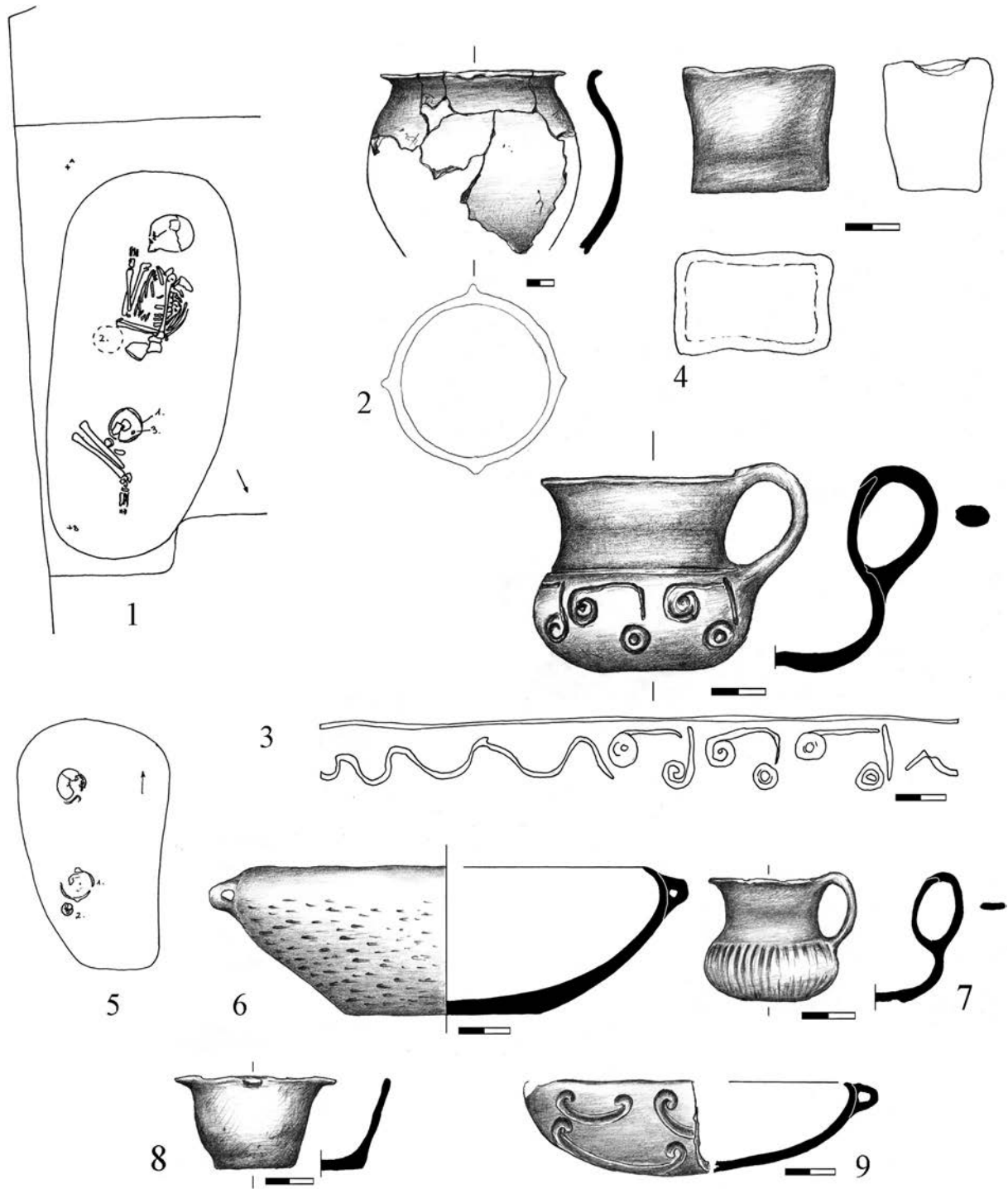


I. tábla

Tiszadob–Andrássy kastély 1–5: 1. sír, 6–8: 1. sír környéke

Plate I

Tiszadob–Andrássy Castle 1–5: grave 1, 6–8: surroundings of grave 1



II. tábla

Tiszadob–Andrássy kastély 1–4: 3. sír, 5–7: 6. sír, 8–9: 6. sír környéke

Plate II

Tiszadob–Andrássy Castle 1–4: grave 3, 5–7: grave , 8–9: surroundings of grave 6



III. tábla

Tiszadob–Andrássy kastély 1–2: 7. sír, 3–9: 10. sír

Plate III

Tiszadob–Andrássy Castle 1–2: grave 7, 3–9: grave 10

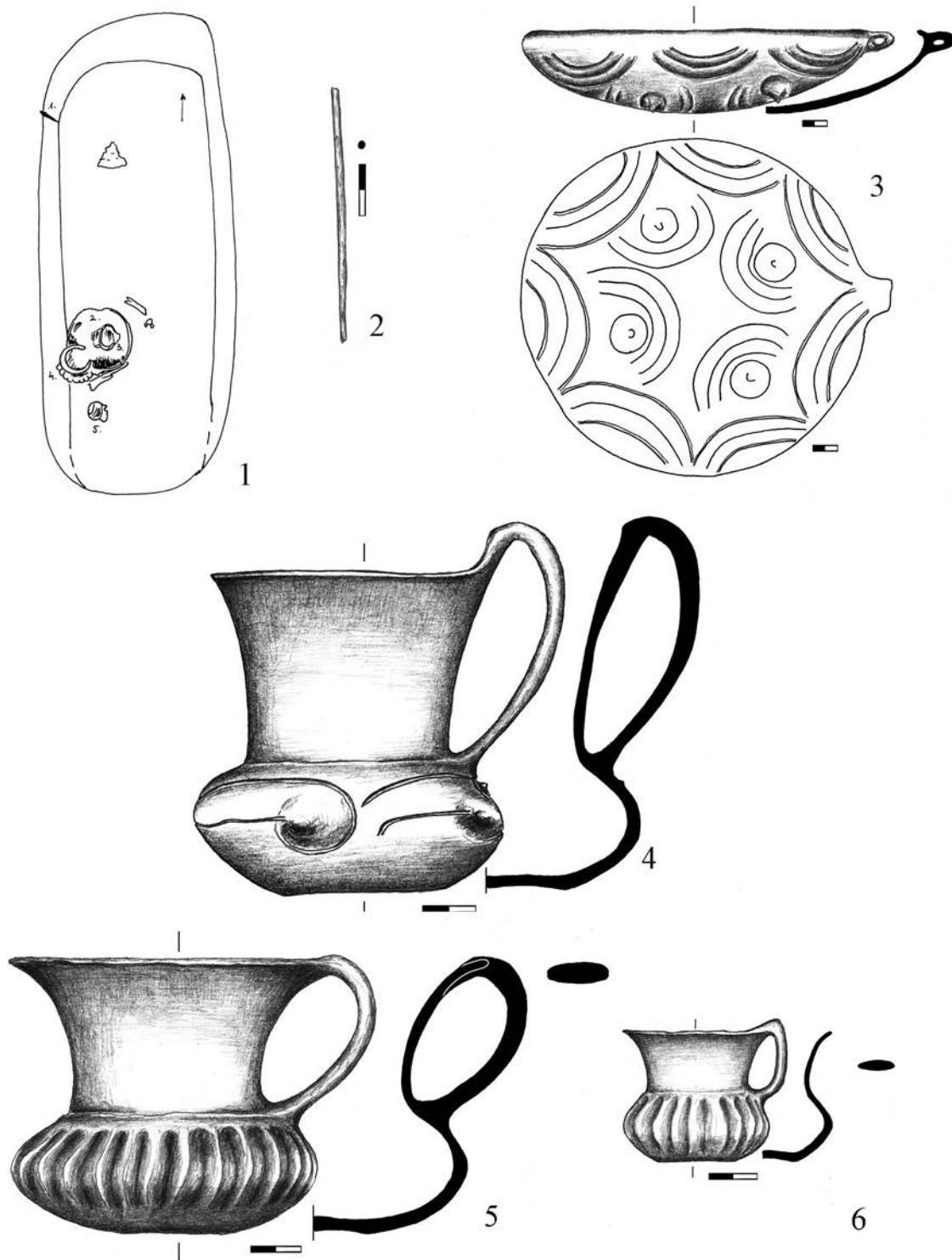


IV. tábla

Tiszadob–Andrássy kastély 1–2: 10. sír, 3–9: 17. sír

Plate IV

Tiszadob–Andrássy Castle 1–2: grave 10, 3–9: grave 17

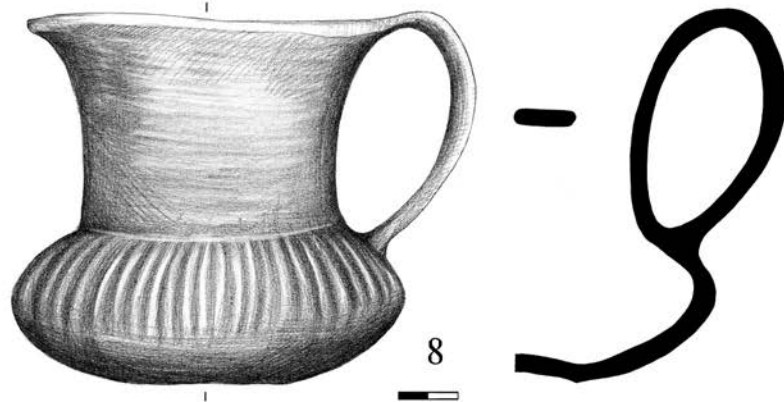
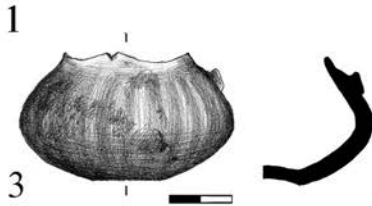
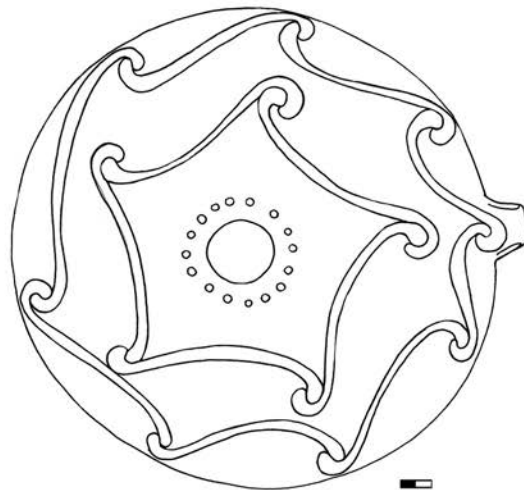
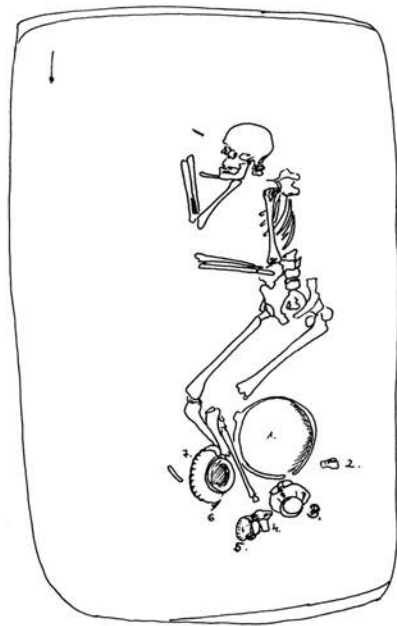


V. tábla

Tiszadob–Andrássy kastély 22. sír

Plate V

Tiszadob–Andrássy Castle, grave 22



VI. tábla
Tiszadob–Andrássy
kastély 23. sír

Plate VI
Tiszadob–Andrássy
Castle, grave 23

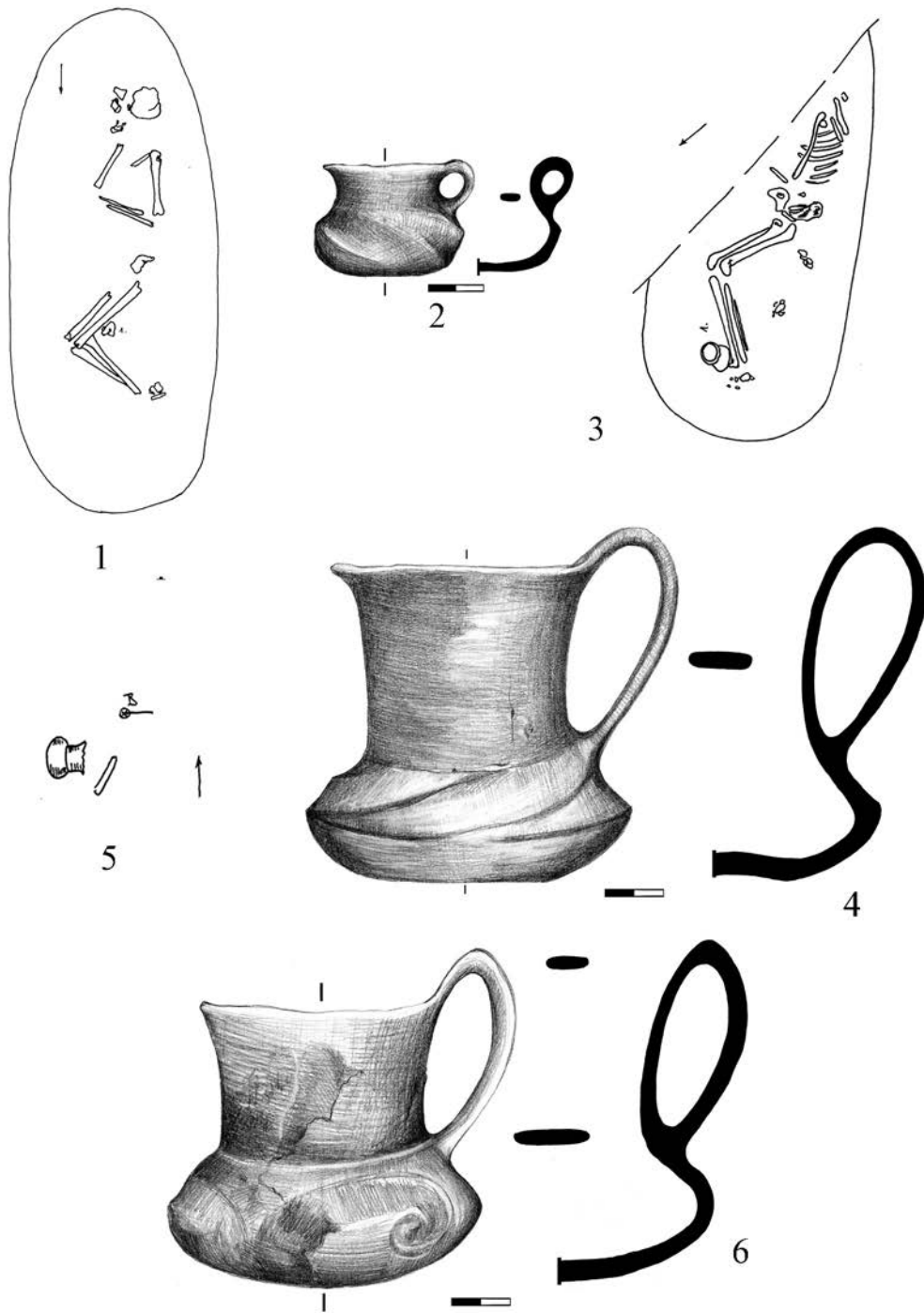


VII. tábla

Tiszadob–Andrássy kastély 1–4: 24. sír, 5–9: 26. sír

Plate VII

Tiszadob–Andrássy Castle 1–4: grave 24, 5–9: grave 26

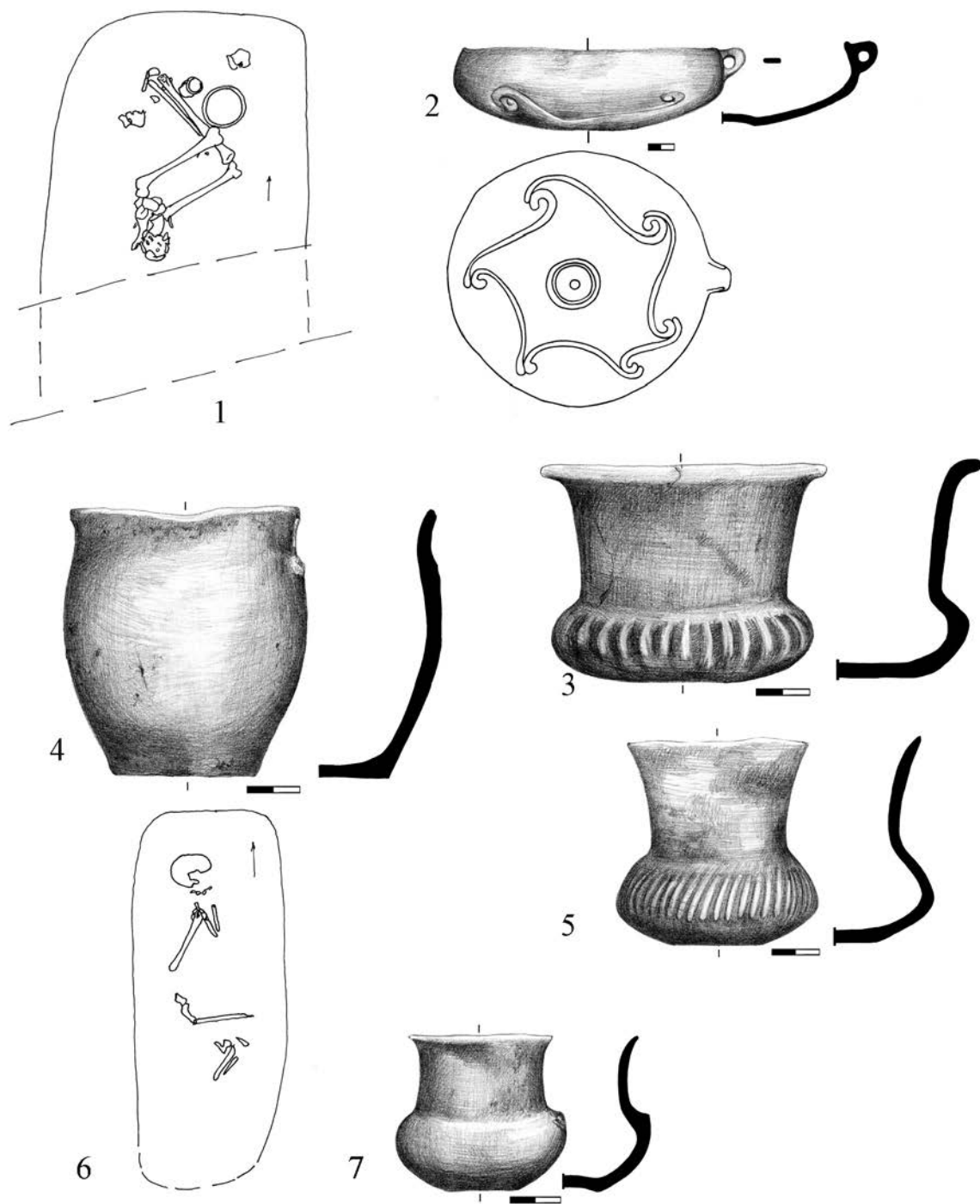


VIII. tábla

Tiszadob–Andrássy kastély 1–2: 27. sír, 3–4: 31. sír, 5–6: 32. sír

Plate VIII

Tiszadob–Andrássy Castle 1–2: grave 27, 3–4: grave 31, 5–6: grave 32

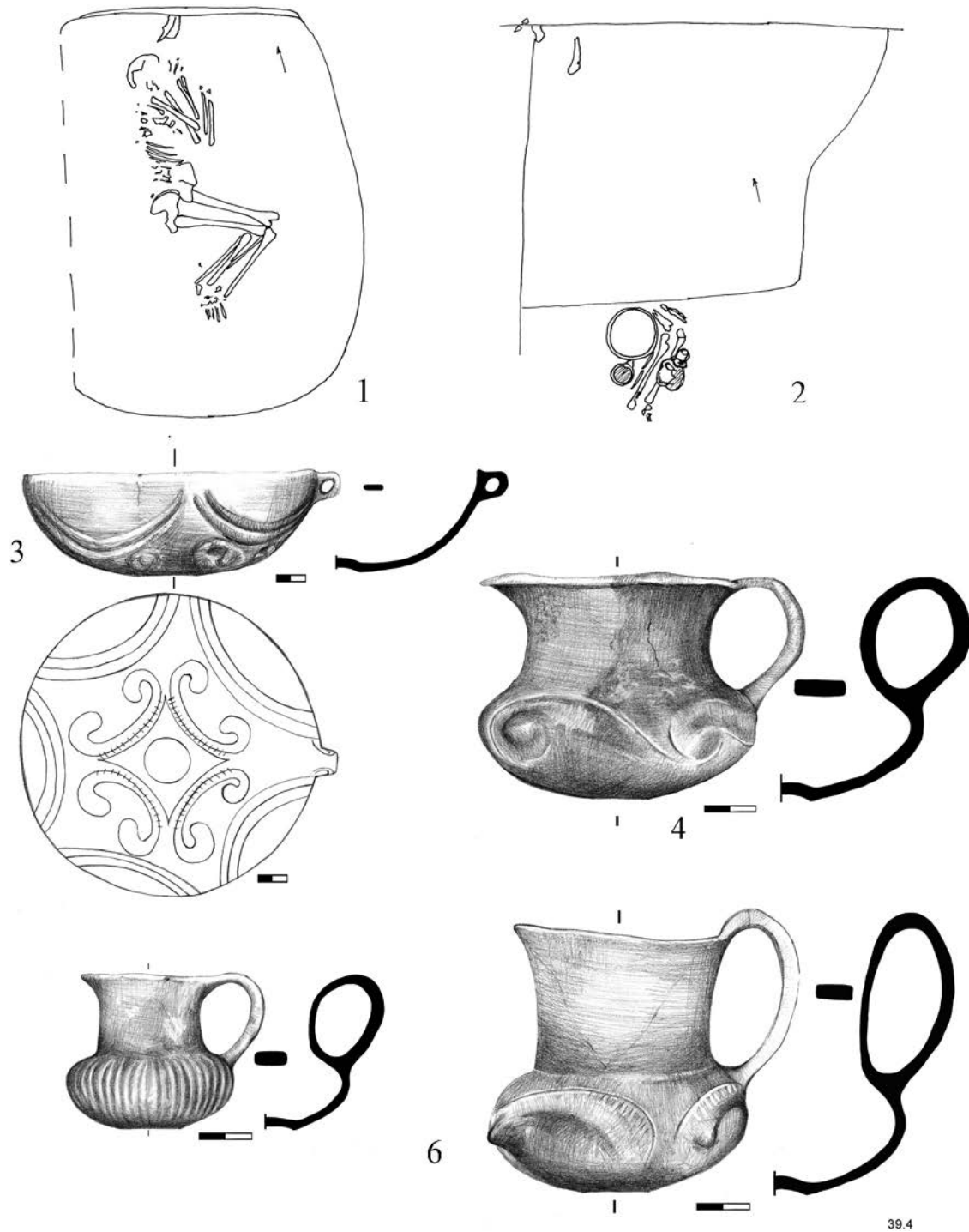


IX. tábla

Tiszadob–Andrássy kastély 1–5: 33. sír, 6–7: 34. sír

Plate IX

Tiszadob–Andrássy Castle 1–5: grave 33, 6–7: grave 34



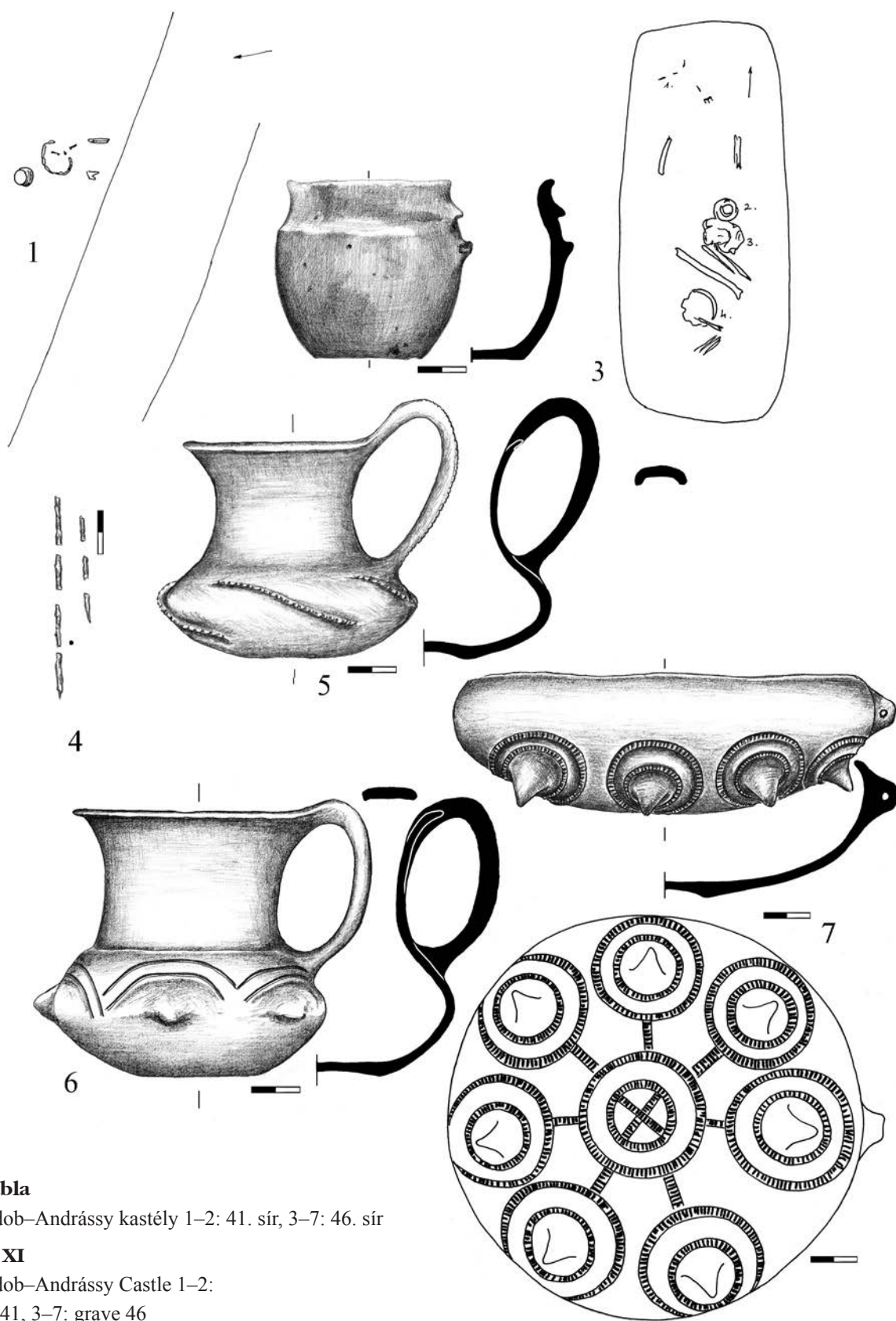
39.4

X. tábla

Tiszadob–Andrássy kastély 1: 38. sír, 2–5: 39. sír

Plate X

Tiszadob–Andrássy Castle 1: grave 38, 2–5: grave 39

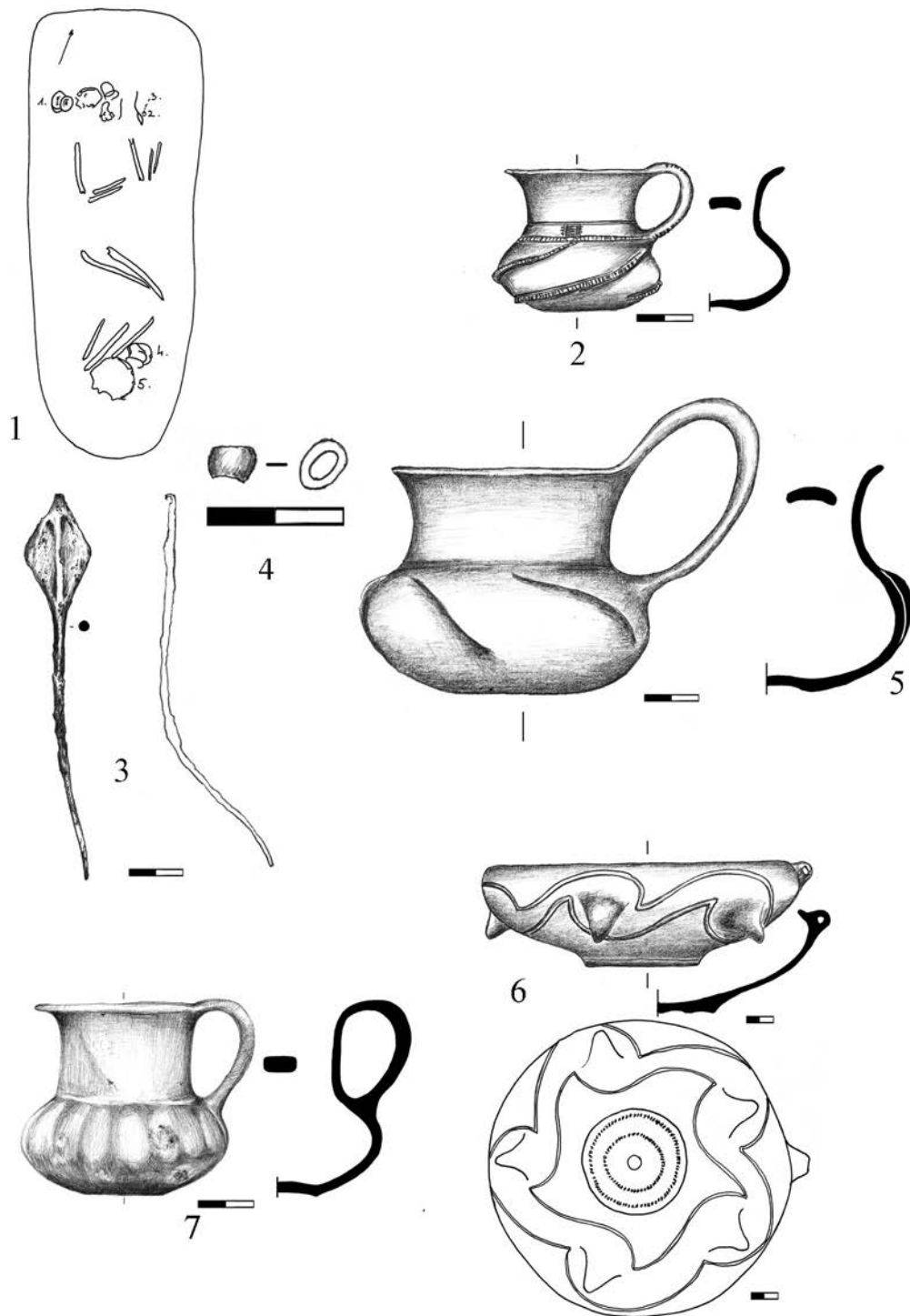


XI. tábla

Tiszadob–Andrássy kastély 1–2: 41. sír, 3–7: 46. sír

Plate XI

Tiszadob–Andrássy Castle 1–2:
grave 41, 3–7: grave 46



XII. tábla

Tiszadob–Andrássy kastély 1–6: 48. sír, 7: a főbejárártól keletre

Plate XII

Tiszadob–Andrássy Castle 1–6: grave 48, 7: east of the main entrance