

Kárpátalja középkori és kora újkori várainak kutatása

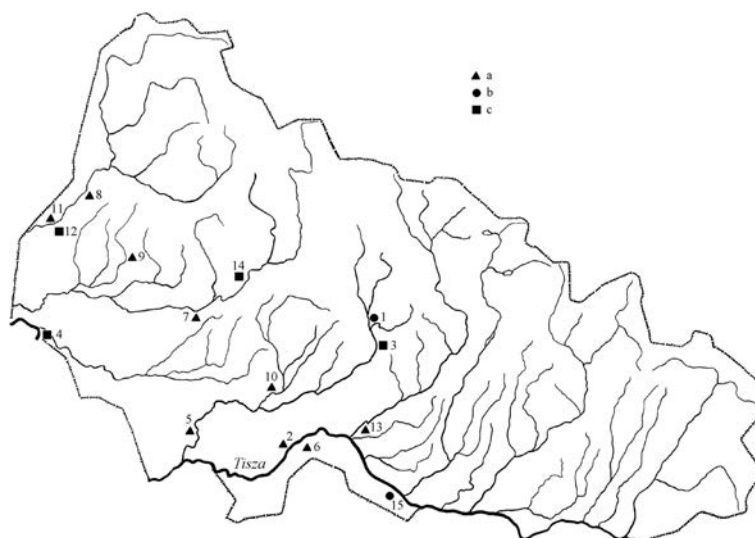
Igor Prohnenko – Volodimir Mojzsasz – Mária Zsilenko

Kárpátalja erődjeinek története a magyar várakkal foglalkozó irodalom fokozott figyelme ellenére bővelkedik fehér foltokban. Ez elsősorban keletkezésük X–XII. századi keletését illeti (DZEMBASZ–KOBÁLY 2005. 22–24., RAPPOPORT 1965.), ami éles ellentétben áll az európai kővárépítészet elveivel. A keletkezés pontatlansága a források kritikátlan elemzésével és a várak régészeti kutatásának hiányosságával magyarázható.

A várak történetének rekonstrukciója már a „vár” fogalom meghatározásánál nehézségekbe ütközik, mivel az adott kategóriába általában a földvárakat, kastélyokat és örördöket is besorolják. Ennek eredményeként a szakirodalomban egy egész sor vitás vár jelent meg. Ezek közé sorolható a beregszentmiklósi, dolhai, eszenyi, Ungvár–gerényi várkastély, a pontosan nem lokalizált Beregvár, Gutí vár (Kismunkács), Sásvár, valamint a kőfalakkal nem rendelkező Bergdédá (Tóvár), Mezővári, Visk (HOMELEAK 2006. 230.).

A valós, klasszikus értelemben vett várak közé kilenc kárpátaljai erődítmény sorolható: Szilce (Bodoló), Nagyszőlős (Kankó), Kovászó, Munkács (Palánk), Nevicke, Királyháza (Nyaláb), Szerednye, Ungvár és Huszt. A várak feltérképezése azt mutatja, hogy gyakorlatilag egy vonalban helyezkednek el, melyet a Kárpátok előhegyei és a térség fő vízi artériái határoznak meg (1. kép).

A kővárak történetének kulcsfontosságú és talán legbonyolultabb kérdése létrejöttük kora és okai. Fontosak az erődök átépítéséről, ostromairól és lerombolásáról tanúskodó adatok. Itt meg



1. kép

Kőből épített erődítmények (várak, kastélyok, erődök) Kárpátalja területén; a: várak, b: erődök, c: kastélyok, 1: Baranka, 2: Nagyszőlős (Kankó), 3: Dolha, 4: Eszeny, 5: Kovászó, 6: Királyháza (Nyaláb), 7: Munkács, 8: Nevicke, 9: Szerednye, 10: Szilce (Bodoló) 11: Ungvár, 12: Ungvár–Gerény, 13: Huszt, 14: Beregszentmiklós, 15: Visk

Fig. 1

Stone fortifications (castles, forts, mansions) in the territory of the Transcarpathian Region; a: castles, b: forts, c: mansions, 1: Bron'ka, 2: Vynohradiv (Kankó), 3: Dovhe, 4: Esen', 5: Kvasovo, 6: Korolevo (Nyaláb), 7: Mukachevo, 8: Nevyts'ke, 9: Seredne, 10: Sil'ce (Bodoló) 11: Uzhhorod, 12: Uzhhorod–Gerény, 13: Khust, 14: Chynadiyovo, 15: Vyshkove

kell jegyeznünk, hogy a munkácsi, ungvári és huszti vár hosszútávú állandó működése és gyakori rekonstrukciói az elsődleges építési horizontok roncsolásához vezettek, ami jelentős mértékben megnehezíti korai történetük régészeti kutatását.

Kárpátalja területén a legjobban kutatott vár Nevicke, ahol 1991 óta tevékenykedik az O. Dzembasz vezette régészexpedíció (DZEMBASZ 2001., DZEMBASZ–KOBÁLY 2005. 61–66.), de az erődítés kora és okai véglegesen itt sem tisztázottak. A kutatók a várat XII. századnak tartják (DZEMBASZ–KOBÁLY 2005. 22–24.), bár az alsó rétegek kerámiája XIII. századi, a keltező pénzek közül pedig Károly Róbert érméje a legkorábbi.

A megye többi kővárának történetét még nagyobb homály fedte. Éppen ezért az Ungvári Nemzeti Egyetem régészexpedíciója kezdeményezte kutatásukat. 2007 és 2013 között a nagyszőlősi, királyházi, barankai, szerednyei, kovászói, szilcei és beregszentmiklósi vár területén folytak ásatások keltezésük pontosítása céljából (PROHNENKO–HOMELEAK–MOJZSESZ 2008., PROHNENKO–HOMELEAK–ZOMBOR 2008. 189–192., PROHNENKO–HOMELEAK–ZOMBOR 2009., PROHNENKO–MOJZSESZ–HOMELEAK 2011., PROHNENKO–MOJZSESZ–HOMELEAK 2012.).

A 2007. évben az egymástól 10 km-re fekvő nagyszőlősi és királyházi várakat kutattuk (Nagyszőlősi járás, Kárpátalja).

A nagyszőlősi vár

A Kankóvár Nagyszőlős keleti peremén, a Fekete hegy lábánál fekszik (2. kép). Az erődítmény téglalap alakú (44,5x35 m) kiszögellő sarokbástyákkal, melyek közül az északi a legmasszívabb. A várépületen kívül a komplexumhoz egy kápolna, templom, gazdasági és lakóépítmények tartoztak. Az épületeket kőfal övezte (3. kép). A vár főépülete és a templom között helyezkedett el a kút.



2. kép

Nagyszőlős–Kankó vára

Fig. 2

Vynohradiv–Kankó Castle

A vár történetével foglalkozó irodalomban Nagyszőlős a IX századtól a helyi szláv földbirtokos rezidenciájaként szerepel (POP–POP 1971. 76–77.), bár a későbbi kiadványokban helyesbítve nem kő-, hanem földvárról beszélnek a szerzők (POP 2006. 116.).

I. Károly 1307-ben a Borsa nemzetségből származó Beke tárnokmesternek adományozta Szőlöst, aki itt erős várat építtetett, melyet 1308-ban említenek. Később a Borsák Csák Máttával szövetségben felkeltek a király ellen. A szőlősi várat 1315-ben Jánki Tamás elfoglalta I. Károly részére. Az ostrom során a vár elpusztult (ISZTORIA... 1982. 187.). Az uradalom a király első felesége, Mária tulajdona lett. Később is királynéi birtokként szerepelt.

A XIV–XV. század fordulóján a várat Zsigmond király Perényi Péternek adományozta hűséges szolgálatáért. Az 1399-ben kiadott oklevél várépítési engedélyt is tartalmazott, melyet a király 1401-ben megújított (RISKÓ 2007. 30–31.). Néhány évvel később kapták meg Nyaláb várát, mely

a 24 helységből és városból álló uradalomuk központja lett. Később az uradalom két részre szakadt, a Tisza jobb partján fekvő helységek Szőlőshöz, a bal partján fekvők Nyalábhoz tartoztak (KOMÁROMY 2001. 31.).

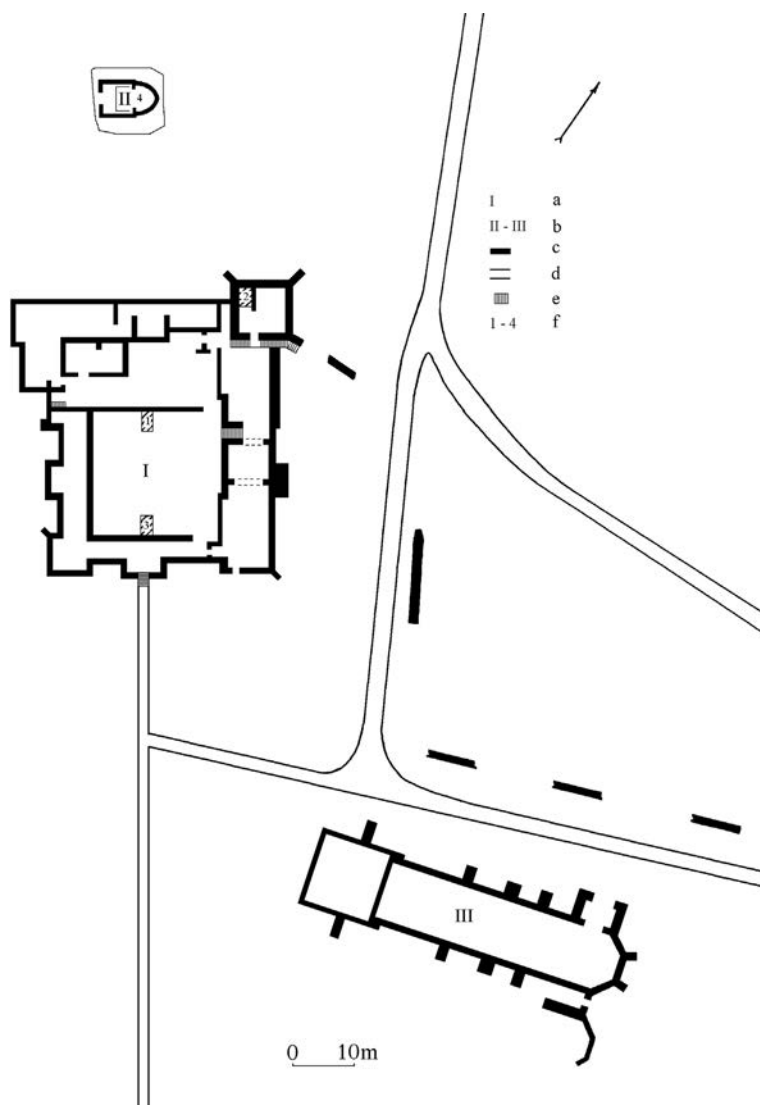
A Perényiek nevéhez fűződik a szőlősi ferences rendház építése is. A szőlősi várat a néphagyomány Kankó várának nevezi. Az elnevezést az itteni ferences szerzetesek durva kalikóból készült csuhájáról kapta.

Perényi Ferenc 1554-ben feleségül vette Bebek Ferenc lányát. Később apósával együtt elszakadt I. Ferdinándtól és János Zsigmond erdélyi fejedelem pártjára állt, magára vonva a császár haragját. Telekessy Imre felső-magyarországi főkapitány előbb a kovászói várat vette be, majd ostrom alá vette a szőlősi várat is. A többnapos ostromot követően Perényi Ferenc és családja fogságba esett.

A várat Székely Antal kapitány újjáépítette, de még abban az esztendőben az erdélyi hadak Balassa Menyhért vezetésével megostromolták. Időközben Telekessy Imre visszatért hadaival, így Balassa javaslatára megállapodást kötöttek, miszerint a védők elvonulhatnak, a várat pedig 1558-ban lerombolták (POP-POP 1971. 77.).

2007-ben a nagyszőlősi vár területén három – valamennyi 2x3 méteres – kutatóárkot nyitottunk az erőd és még egyet – 2x2,5 m – a vár melletti kápolnaronok területén (3. kép).

Az 1. kutatóárok a vár felső szintjén a belső udvar északnyugati falához kötődött. Tájolása északnyugat–délkelet. Feltárásánál a következő rétegek voltak megfigyelhetőek: a felső (0,2 m) szürke, jól ledöngölt talaj. Alatta porhanyós, barna réteg feküdt (0,2–0,4 m), amelyet 0,2 m vastag sárgás kavics vágott át, majd ismét barna talaj következett. A kutatóárok délkeleti falánál 0,7 m mélyen mészhabarcscsal és homokkal kevert kőomladékokat rögzítettünk. A kövek az északnyugati profil irányába lejtettek, ahol a fal mellett tűzhely nyomai figyelhetőek meg. Az árok délkeleti részében, a kőomladék alatt 0,65 m mélyen egy épület falának sarokrészére bukkantunk. A kőfal felső része és a tűzhely alja határolta a törmelék réteg végét, alatta sötétszürke talaj (0,7/0,85–



3. kép

A nagyszőlősi Kankóvár alaprajza; a: a vár központi része, b: kápolnák, c: várfal, d: a várhoz vezető út, e: lépcső, f: kutatóárok, 2007

Fig. 3

Ground plan of the Kankó Castle in Vynohradiv; a: central part of the castle, b: chapels, c: castle wall, d: road leading to the castle, e: stairs, f: test trench, 2007



4. kép

Nagyszőlős–Kankóvár I kutatóárok

Fig. 4

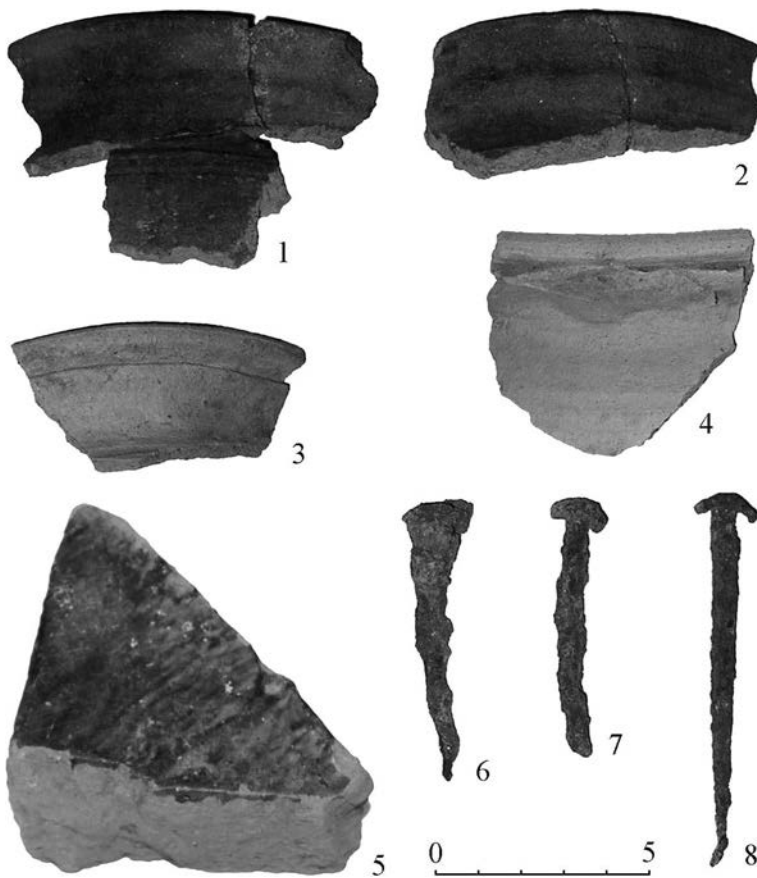
Vynohradiv–Kankó Castle, test trench I

1,1 m) és sárga agyag (1,1–1,7 m) következt. A kutatóárok délkeleti felében feltárt fal sziklás altalajra volt alapozva.

Az 1. kutatóárok (4. kép) stratigráfiai megfigyelése és leletanyagának elemzése a terület benépesítésének és beépítésének következő képét mutatja: közvetlenül az altalaj felett elterülő sárga agyagos réteg a késő bronzkori Sztanovo (=Felsőszöcs, Kr. e. XIV–XII. század) kultúrát képviselte. A korszakot a részlegesen károsodott tűzhely képviselte, betöltésében korong nélkül készített asztali és főzőedény-töredékekkel (PROHNENKO–HOMELEAK–MOJZSASZ 2007. 223–224., PROHNENKO–HOMELEAK 2007.).

A kutatóárok délkeleti oldalán feltárt falrészlet a sztánovói rétegbe mélyedt és a középkori építmény alapját képezte. Idővel a falat alapjáig lerombolták, amit az építkezési törmelék tanúsít. A fal bontásának idejét a kötőmélék közötti mázas kerámia és csempetöredékek keltezik (5. kép). A mázas kerámia a Felső-Tisza-vidéken a XV. században jelent meg. Széleskörű elterjedésére a XVI. században került sor (ULIČNÝ 2004. graf. 7). Ugyancsak XVI. századi eredetű a Szőlősi járás régészeti emlékei (királyházi vár) között előforduló zöld mázas csempe, mely valószínűleg ugyanannak a fazekasműhelynek a terméke. A fentiek alapján az első középkori horizont falát a XVI. században rombolhatták le.

A második építkezési horizont nem sokkal a kankóvári első köépület lebontása utánra keltezhető. A teret sárga



5. kép

Nagyszőlős–Kankó vára: közép- és kora újkori leletek

Fig. 5

Vynohradiv–Kankó Castle: Medieval and Early Modern Age finds

kavicsréteggel szórták fel, ennek köszönhetően vízszintes, egyenletes terepet nyertek a további munkálatokhoz. Az adott réteg nem tartalmazott középkori leleteket, mindössze néhány Sztanovo kultúrához köthető kerámiatöredék került elő (PROHNENKO–HOMELEAK–MOJZSESZ 2007. 224.).

A terület előkészítése után rakták le a második építési horizont alapjait. A mai napig fennmaradt falak fundamentumát nem ásták a szikla altalajig, csak a sztanovói tűzhely szintjéig mélyítették, majd kövekből rakták ki, és mészhabarccsal rögzítették. Az alap lerakásánál a sztanovói réteg erősen károsodott. Az ásáskor kitermelt talajt a fal menti rész feltöltésére használták, ezzel magyarázható a jelentős mennyiségű késő bronzkori kerámia jelenléte a kutatóárok felső rétegeiben (1. horizont). A korong nélkül készített, késő bronzkora jellemző díszített kerámián kívül a rétegben patintott szilánkeszközökre bukkantunk (PROHNENKO–HOMELEAK–MOJZSESZ 2007. 224. Pl. 4: 21–22).

A középkori anyagot mindössze néhány lelet képviseli (patkó, szög, két kerámiatöredék, melyek közül az egyik mázas edény permrészé) (I. tábla).

A kutatóárok jelentéktelen leletanyaga ellentmond Kankóvár szakirodalomból ismert aktív szerepének az adott korban. Nem találtuk nyomait a feltételezett ostromnak sem, amellyel a vár pusztulását kapcsolatba hozzák. A leletek ugyanakkor kelteznek a vár fennállásának utolsó szakaszát. A horizont kerámiájának analógiái Kelet-Szlovákia területéről ismertek, ahol a XVI. század második felében – XVII. század elején voltak használatban (ULIČNÝ 2004. Tab. XXIX: 7., XXXVI: 3., 46., XXXVII: 1–4., 7., XXXVIII: 3–5., XXXIX: 1., 3–6; XL: 1–3., 5., 7.).

2. *kutatóárok.* A vár főépületének alsó szintjén, az északi bástya sarkánál nyitottuk. Tájékozása – akárcsak az első kutatóároké – északnyugat–délkelet. Feltárása során kavicsos és meszes szürke talajrétegek, sárga kavicsréteg, nagyobb kövekkel vegyített kavics és barna talajréteg követe egymást. Mindegyik porhanyós, a kultúrréteg építési törmelék felgyülemelésével jött létre. Akárcsak az 1. kutatóárokban, a leletek közt domináns a késő bronzkori kerámia. A középkori leleteket jelentéktelen mennyiségű kerámiatöredék képviseli, melyek analógiáik alapján XV. századiak (ULIČNÝ 2004. Tab. XVIII: 6–7.). Ezen kívül vasszögek és egy faragott kötömb tartozik ide. Külön említést érdemel egy Sztanovo kultúrához köthető kőbálvány feje. A rajta talált habarcsnyomokból ítélve másodlagosan is felhasználhatták a vár falának építésekor (PROHNENKO–HOMELEAK–MOJZSESZ 2007. 225.).

Az 1. kutatóárokban kapott eredmények pontosítására tőle 14 m-rel délkeletre, a belső udvar átellenes falánál húztuk meg az északnyugat–délkeleti 3. kutatóárkot. Stratigráfiája az 1. kutatóárokéhoz hasonló. 0,6–0,7 m-ig szürke, habarccsal és vakolattal kevert. Betöltésében egy mázas középkori edénytöredéken kívül sztanovói kerámiát találtunk. A szürke talaj alatt – gyakorlatilag a kutatóárok egész területén – 0,3 m vastagságú kőomladék volt megfigyelhető. Mélyebben sötétszürke késő bronzkori réteg következett. Egy, a sztanovói horizonthoz sorolható körte alaprajzú objektumra bukkantunk. Betöltése jól ledöngölt sötétszürke. Benne kerámiatöredékek voltak (PROHNENKO–HOMELEAK–MOJZSESZ 2007. 243. 6. ábra).

A vár középkori horizontjának pontosabb keltezését célozta a 4. kutatóárok a vártól 30 m-re északnyugatra fekvő kápolna területén. A kápolna sajátossága, hogy viszonylag kis méretei ellenére masszív négyszögletű alapjának vastagsága eléri a 3,5 m-t. Az árokban a következő stratigráfiát figyeltük meg: 1 m-ig a kultúrréteg a helyi lakosság tevékenységének következtében gyakorlatilag teljesen megsemmisült. Mélyebben, 2,9 m-ig andezit kötömbök és vakolattörmelék feküdt, helyenként egészben ledöntött faldarabokkal. A törmelék alatt humuszréteg húzódott néhány edénytöredékkel.

Megfigyeléseinkből kiindulva arra következtettünk, hogy a kápolna egy korábbi, részben lerombolt torony alapjára épült, melynek faltörmelékével a bontás során a belső teret feltöltötték. A kerámiatöredékek kelet-szlovákiai analógiái a XIV. század közepére tehetőek (ULIČNÝ 2004. Tab. VII: 2., VIII: 11., XIV: 3., XV: 10.), ami egyben Kankóvár erősítésének kezdeti dátumát is jelenti.

A kápolna nyugati részében a kutatóárok betöltésében néhány mázas edénytöredéken és építési törmeléken kívül 0,1–2 m között megbolygatott emberi csontvázakra bukkantunk. A réteg jellegéből kiindulva sajnos lehetetlen megállapítanunk a kápolna építésének idejét és rekonstruálnunk a műemlék stratigráfiáját az adott részen.

Az előkerült leletek alapján Kankó történetét a következő szakaszokra bonthatjuk. A vár területének első betelepítése a Kr. e. XIV–XII. századra tehető, amikor a Sztanovo kultúra hordozói foglalták el a menedékkül szolgáló természetes magaslatot. Késő bronzkori erődítésre utaló nyomokat nem találtunk a középkori építkezési munkálatok pusztításai miatt.

A kőerődítmény felhúzása a XIV. század közepére tehető, ami ellentmond a történeti kutatásban általánosan elfogadott jóval korábbi dátumnak. A régészeti leletek alapján megállapított keltezés egyezik a korabeli Európában fennálló helyzettel, ahol a XIII század közepétől erődök sokasága épült (SLIVKA–VALLAŠEK 1991.). E folyamat nem véletlen: elsősorban a mongol-tatár betörések hullámával hozható kapcsolatba. Nem kétséges, hogy az erődítmények vonalának kiépítéséhez erős központi államszervezetre és jelentős befektetésekre volt szükség, amiről a Magyar Királyság periferiáján a XIII. század végéig nem beszélhetünk.

Kankóvár erődítményrendszerének renoválására a XVI. században került sor. Meg kell jegyeznünk, hogy a vár középkori horizontjainak leletanyaga viszonylag szegényes, ami kétségessé teszi jelentőségét, mint a Perényi család rezidenciája (uradalmuk központjával Nyalábvár szolgált). Ugyanakkor nem zárhatjuk ki területén a ferences rendi kolostor működését.

Nem találtuk régészeti bizonyítékait a vár gyakori ostromainak, romlásának kérdése ugyan csak nyitva maradt.

A királyházi vár



6. kép

Királyháza–Nyaláb vára

Fig. 6

Korolevo–Nyaláb Castle

Nyalábvár (6–8. kép) kutatása ugyancsak 2007-ben vette kezdetét. A vár Királyháza község (Nagyszőlősi járás) nyugati peremén helyezkedik el egy meredek hegy (magassága 52 m) tetején. Az erőd trapéz formájú, 52x47 m, a magaslat északkeleti részét foglalja el. A vár központi részétől 30 m-re húzódott a második védelmi vonal, egy négyszögletű építménnyel képviselve. A belső vártól északkeletre ék alakú, 10,15x9,65 m-es őrtorony magasodik (9. kép).

Nyaláb először 1262-ben szerepel az oklevelekben, de ekkor még csak egyszerű faépítmény volt Felsőszászfalu határában (Királyháza első megnevezése). Ugocsa eredetileg erdőispánság volt, a magyar királyok gyakran vadásztak erdősegeiben, s az itt épült

„domus regalisban” szálltak meg. A XIII század végére Nyaláb vára az egykori vadászházból az ugocsai királyi uradalom központjává vált.



7. kép

Királyháza–Nyaláb vára, a központi épület fala

Fig. 7

Korolevo–Nyaláb Castle, wall of the central building



8. kép

Királyháza–Nyaláb vára, a délkeleti torony

Fig. 8

Korolevo Nyaláb Castle, southeastern tower

A XIV. század elején Károly Róbert a várat a Borsa nemzetségből való Bekének adományozta (KARÁCSONYI 1900. 211.). Csák Máté felkelésének leverése után a várat a Tamásfiak birtokolták, romjaiból újjáépítették (HAZAI... 1897. 193.).

1378-ban Nagy Lajos király Nyalábot a Moldvából áttelepült Drág máramarosi főispánnak és testvéreinek adományozta. A főurak kezében az uradalom nem csak jelentősen gyarapodott, hanem lokális kulturális központtá vált, amiről az 1401-ben itt átírt, szláv nyelvű Evangélium tanúskodik (MIKITASZ–CSUCSKA 1968.).

1405-ben Zsigmond király a várat Perényi Péter országbírónak adományozta a Nápolyi László trónkövetelő ellen vívott harcokban szerzett érdemeiért, ami több mint egy

9. kép

Királyháza–Nyalábvár alaprajza; a: az erőd központi része,

b: kápolna, c: torony, d: várfal, e: út, f: kút,

g: a 2007-ben feltárt terület, h: a 2011-ben feltárt terület, i:

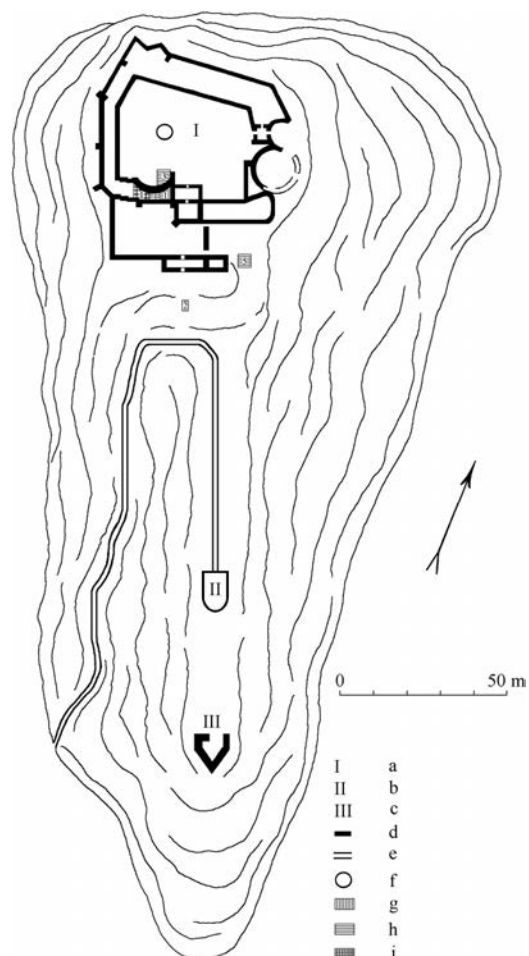
a 2012-ben feltárt terület

Fig. 9

Ground plan of the Korolevo–Nyaláb Castle; a: central part of the fort, b: chapel, c: tower, d: castle wall, e: road, f: well,

g: territory excavated in 2007, h: territory excavated in 2011,

i: territory excavated in 2012



évszázados pereskedéshez vezetett a Drágfyakkal. A végítéletet 1506-ban Ulászló király hozta meg, Perényi Gábornak ítéelve Királyháza várát.

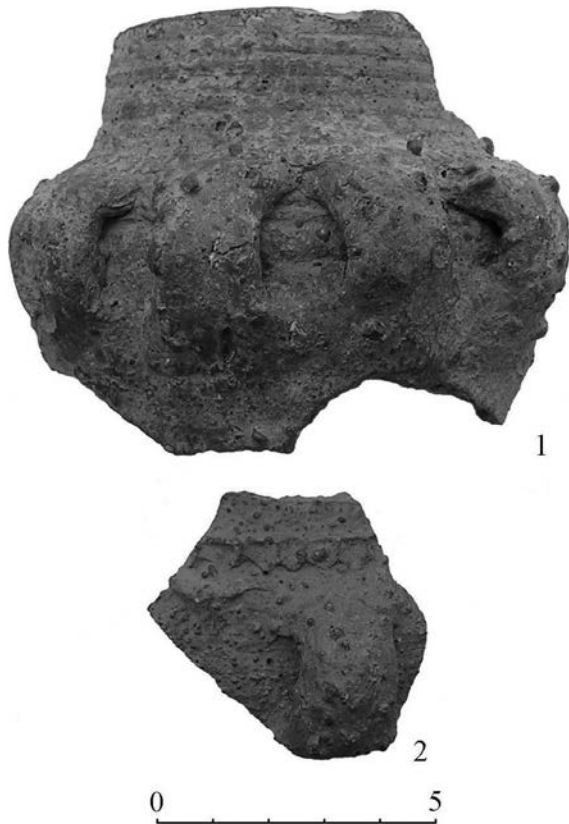
Dózsa György parasztlázadása idején Nyaláb menedékkül szolgált a helybéli nemességnek. A felkelők ostromgyűrűjét csak a Husztról a vár felmentésére siető Perényi Gábor érkezésének híre oldotta fel. A lázadás leverése után a Perényiek újabb területeket csatoltak uradalmukhoz.

A mohácsi csatában Perényi Gábor elesett. Nyaláb várát özvegye, Frangepán Katalin örökölte. János fia nevelőjének Rotterdami Erasmus követőjét, Komjáti Benedeket hívta meg. Komjáti a várban fordította le magyar nyelvre Pál apostol 13 levelét. A fordítást Frangepán Katalin saját költéségén adta közre 1533-ban Krakkóban, s ez lett az első nyomtatásban megjelent magyar könyv (SZÉKELY 1957. 19.).

Perényi István 1575-ben bekövetkezett halála után Perényi Zsófia gyámja, Dobó Ferenc foglalta el a várat, de a XVI. század végére ismét visszaszállt a Perényiek fiúágára. A vár Bocskai, Bethlen, Rákóczi harcaiban nem szerepel, de háborús időben a környék nemessége rendszerint ide menekült. Gyakran tartottak itt nemesi összejöveteleket, de 1670. június 14-én Ugocsa nemessége már Tekeházán gyűlésezett, mivel Nyalábvárban már nem volt erre lehetőség. Már ekkor híre szolgált, hogy a császár le akarja romboltatni a várat, ami 1672-ben be is következett.

Bár a kutatás jól megvilágítja Nyalábvár eseménydús történetét, régészetiileg a várral 2007-ig gyakorlatilag nem foglalkoztak (csak 1881-ben folytattak ásatásokat a vár kápolnájának területén, melynek leletanyaga a Magyar Nemzeti Múzeumba került). A 2007. és 2011–2013. évi ásatások folyamán a vár stratigráfiájának meghatározása céljából összesen 124 m²-nyi területet tártunk fel (9. kép).

A 2007. évi idényben két 3x2 méteres kutatóárkot nyitottunk. Az elsőt a vár központi épületének délkeleti falánál, a másodikat a várfalon kívül, az út melletti mélyedésben.



1. kutatóárok. Délnyugat–északkeleti tájolású, három oldalát kőfal képezi. A felső réteg (0–0,7 m) sötétszürke, jelentős mennyiségű csont- és kerámiatöredékekkel. Az utóbbiak között figyelemre méltó a 0,4 m mélyről származó, területünkön egyedi, jól iszapolt és kiégetett, egyenletes bordó edényoldal egy ép és egy törött fogóbütyökkel. Felületét szimmetrikus hólyagok fedik (10. kép 2., II. tábla 1.). A középkori Európa kerámiái között a hasonló, minőségi edények különleges helyet foglalnak el. A több mint 100 lelőhely feltérképezése arról tanúskodik, hogy Morvaország területén, Loštice városában (Olomouci kerület) (DROBNÁ 1957., NEKUDA–REICHERTOVÁ 1968. 150., Obr. 48) vagy annak környékén (POLLA 1986. 232.) gyártották. V. Goš és J. Novák az adott területet észak-morvaországi kerámiagyártó régióként határolta körül (Goš–NOVÁK 1978.). A kerámia-típus fő jellemzője a csengő hangúra égetés, melynek

10. kép

Királyháza–Nyaláb vára, lošticei típusú edény töredékei

Fig. 10

Korolevo–Nyaláb Castle,
fragments of a Loštice type vessel

eredményeképpen egyenletes vörös-bordó színt nyertek, valamint az érdes felületet biztosító hólyagok (az agyag magas vastartalmának köszönhetően a kiégetés során az edény felületén hólyagocskák jelentek meg). A lošticei kerámiagyártás kezdetei a XIV. századra nyúlnak vissza (NEKUDA–REICHERTOVÁ 1968. 151.).

A lošticei típusú edények külön csoportját képezik a királyházaihoz hasonló magas peremű, hullámvonalas díszítésű kupák. A fogóbütykök kizárólag dekoratív elemek, számuk három és tizenhét között mozgott. Gyártásuk idejét a XV. század második felére teszik, importjukat Hunyadi Mátyás nevével hozzák összefüggésbe, aki 1490-ig birtokolta Morvaországot (NEKUDA–REICHERTOVÁ 1968. 153.).

Morvaország területén a lošticei kerámia a XVI. századig használatban volt, amit Nürnberg város tanácsának 1530-as rendelete, valamint az orvosi szaknyelvben egy bőrbetegség megjelölésére használt „lošticei jellegű” kifejezés bizonyít. A lošticei kupák különleges formájuknak köszönhetően a középkor végére a nemesi kollekcióikban, a családi relikviák között kaptak helyet, kitűnő minőségük pedig biztosította fennmaradásukat mind a mai napig (NEKUDA–REICHERTOVÁ 1968. 154., GOŠ 2007.).

A Felső-Tisza-vidéken mindössze néhány lošticei kerámialelet ismert a régió nyugati részéről (Abaszéplak, sárosi vár, Bártfa), de közöttük fogóbütykös példányok nincsenek. Az ismert darabok a XV–XVI. század első felére keltezhetőek (ČAPLOVIČ–SLIVKA 1985. Obr. 1: 1, 4, ULIČNÝ 2004. 75; tab. XXXI: 5–6., 8–9.). Import terméknek minősülnek, mivel a kutatók teljes mértékben egyetértenek nem csak származási helyüket illetően, hanem abban is, hogy Morvaország határain kívül kizárólag behozatali cikkről van szó (POLLA 1986. 230. 232.). B. Polla tanulmányának közzélése idejére kirajzolódott a kerámiatípus elterjedésének keleti határa (POLLA 1986. 230–232.). Ő a leleteket a XV. században Morvaországgal létrejött kereskedelmi kapcsolatokkal hozta összefüggésbe.

A fentiekből kiindulva feltételezhetjük a Felső-Tisza-vidék keleti része és Morvaország között a XV–XVI. század elején kiépített kereskedelmi kapcsolatok létezését. A morvaországi kerámia elterjedésnek keleti peremét a királyházai vár jelenti. A Románia területéről származó legújabb leletekkel a morvaországi kerámia elterjedésének határai jelentősen kitolódnak (mintegy 160 km). A királyházai lelet megerősíti a szlovákiai kutatók (B. Polla, M. Slivka) véleményét, miszerint a lošticei típusú kerámia kizárólag rangos főurak birtokában található (POLLA 1986. 232.).

0,7–1,1 m mélyen fekete humuszréteget rögzítettünk. A leletegyüttest (II. tábla) egy ép edény, valamint számszerűhöz tartozó nyílhegyek képviselték. Az utóbbiakon megfigyelt használatra utaló nyomokból a vár ostromára következtettünk. A réteg kerámialeletei között a 0,4 m-ről származó töredék analógiája került elő. Magas peremét öt koncentrikus vonalból álló bordázat, öblös részét tíz fogóbütyök és két vonal díszíti. A fogóbütykök felett bekarcolt vonalak futnak. Pá. 6,7 cm. Anyaga jól iszapolt, csengő hangúra égetett. Felülete bordó, hólyagos (10. kép 1., II. tábla 2.). A réteg a leletek alapján a XV–XVI. századi.

A humusz alatt 1,8–2,1 m-ig építési törmelékkel kevert agyagréteg húzódott. Alsó részében (2,05 m), a téglatörmelék között egy pénzt találtunk (II. tábla 22.). A vár numizmatikai anyagának meghatározását dr. Eva Kolníková (Szlovák Tudományos Akadémia Régészeti Intézete, Nitra) végezte. Az adott példány Albert (1437–1439) magyar király érmeje, súlya 0,43 g (UNGER 1980. 462.), jól keltezi a köfalak közötti tér betöltését az építési törmelékkel. A téglaréteg alatt andezit tömbök és a vár belső terének díszítésére utaló faragott kövek feküdtek. A törmelék valószínűleg a vár felújításával hozható kapcsolatba. A leletek közül figyelemre méltó egy 2,4 m mélyen fekvő jól iszapolt, magas grafittartalmú permtöredék. Pá. 32 cm. A középkori grafitkerámia elterjedt Csehország és Északnyugat-Szlovákia területén, ritkán előfordul Kelet-Szlovákiában, de Kárpátalján a szakirodalomból máig ismeretlen. A kutatók szerint az adott kerámiatípust Ausztriában gyártották (SCHARRER-LIŠKA 2007. 62–65.).



11. kép
Királyháza–Nyaláb vára

Fig. 11
Korolevo–Nyaláb Castle

12. kép
Királyháza–Nyaláb vára,
a 3. kutatóárok

Fig. 12
Korolevo–Nyaláb Castle,
test trench 3



2. *kutatóárok*. Délkelet–északnyugat tájolású. Feltárása során három réteget választottunk külön: a felső sötétszürke, humuszos, alatta barna, a kutatóárok keleti sarkában, az altalaj felett kavicsréteg. Betöltésében állatsontok és korongolt kerámia. Egyes kerámiatöredékek hasonlóságot mutatnak Mala Kopanya (Alsóveresmart) földvárának középkori horizontjából származó késői formákkal (KOTIGOROSKO–PROHNENKO 2007. 3. tábla. 5). Nem tartjuk kizártak, hogy eredetileg éppen itt tervezték a vár építését, alapként felhasználva a meglévő dák erődítmény maradványait. Mivel nem sikerült a vár építéséhez és ellátásához szükséges vízforrást találni, inkább a Tisza szemközti partján található magaslatot részesítették előnyben.

A kutatóárokban két pénzt találtunk. Az első 1,3 m mélységből, ez I. Ferdinánd (1526–1564) dénárja 1553-ból, a körmöcbányai pénzverdéből, súlya 0,5 g (HUSZÁR 1979. 935., UNGER 1980. 744.). A másik 1 m mélységből II. Miksa (1564–1577) dénárja 1577-ből, ugyancsak a körmöcbányai verdéből, súlya 0,33 g (HUSZÁR 1979. 993., UNGER 1980. 767.) (II. tábla 20.).

A Nyalábvár területéről származó szórványleletek közt szerepelt Corvin Mátyás (1458–1490) Nagybányán 1482–1490 veretett dénárjának töredéke, súlya 0,36 g (HUSZÁR 1979. 720.). Ugyancsak a királyháza leletek közé sorolhatjuk az Ukrán Fegyveres Erők Múzeumában (Kijev) őrzött XIV. századi kardot (PROHNENKO 2008.) (11. kép).

A 2011. évben a vár központi részében (32 m²) és a második védelmi vonalnál (16 m²) folytatódott a munkálatok. A várudvarban 5 m-ig a XVII. századi szándékos rombolásra utaló kőomladék figyelhető meg. A pusztítás csak egy kisebb, két fal közötti területet került el, ahol jelentős mennyiségű XIV–XVII. század eleji kerámiát, csempe- és üvegtöredékeket, fémtárgyat gyűjtöttünk. A leletek közt említést érdemel egy számszeríjhoz használt nyílhegy, rézgyűrű, valamint egy csontrét (III–IV. tábla).

A váruddvaron kívüli kutatóárok (12. kép) stratigráfiáját 3–4 m-ig a központi részhez hasonló kő- és építési törmelék jellemzi. Alatta 60 cm vastag sötétbarna talajréteg jelentkezett, betöltésében XV–XVII századi kerámia (13. kép) és fémtárgyak, a többi között egy lengyel és három magyar pénz (14. kép), valamint egy Xavéri Szent Ferencet és Loyolai Ignácot ábrázoló jezsuita medál (15. kép).

A 2011 évi királyháza ásatások eredményei végérvényesen bebizonyították a kövár XIV. századi létrejöttét, a védelmi vonal rekonstrukcióját a XVI. század folyamán és lerombolását a XVII. század végén.

2012-ben az Ungvári Nemzeti Egyetem expedíciója folytatta a vár területén megkezdett kutatásokat. Eredményeit már közöltük, ezért csak röviden foglaljuk össze (PROHNENKO–MOJZSESZ–ZSILENKO 2012.).

Az 1. ásatási szelvényt (4x4 m) a vár központi épületének keleti falánál nyitottuk. Északkeleti profilja a 4. kutatóárokkal érintkezik, másik három oldalát kőfal határolja. A feltárt terület kultúrrétege 4,2 m, stratigráfiaiilag 3 horizontra bontható.

Az 1. horizont (0–1,2 m) betöltése masszív faldarabokból, nagy andezit tömbökből, téglá- és vakolattörmelékéből állt. A réteg kerámiája nem túl jelentős, XVI–XVII. századi fazekak, kupák, korsók és fedők töredékei képviselik. A réteg leleteihez tartozott a többi közt egy 0,2 m mélyen talált számszeríjhoz használt vas nyílhegy, valamint egy 1,2 m mélyről származó I. Ferdinánd kori dénár (HUSZÁR 1979. 935.).

14. kép
Királyháza–Nyaláb vára, pénzürmék

Fig. 14
Korolevo–Nyaláb Castle, coins



13. kép
Királyháza–Nyaláb vára,
XVII. századi lábas főzőedény

Fig. 13
Korolevo–Nyaláb Castle, footed cooking vessel from the 17th century





15. kép

Királyháza–Nyaláb vára, jezsuita medál

Fig. 15

Korolevo–Nyaláb Castle, Jesuit pendant

A 2. horizont (1,2–3,6 m) jól elkülönült a bolt-hajtásnak köszönhetően. Elemei nyomon követhetőek voltak az ásatási szelvény mindkét oldalán, a beomlott központi rész pedig a feltárt terület mintegy kétharmadát foglalta el 0,3 m-rel mélyebben a boltív alapjától. A réteg szürke, jelentős mennyiségű építési törmelék-tartalmazott. Kerámiája megegyezik az előző réteggel, a leletek közt egy vas nyílhegy is előkerült.

A 3. horizont (3,6–4,2 m) egy kályha ovális fűtőkamrája a kéményjáráttal. Betöltése faszén- és hamuréteg, XVI. századi csempével, XVII. századi kerámiával, csontokkal telítve. A leletegyüttes elemzése arról tanúskodik, hogy a kályhát a XVI. század elején rakták és a XVI. század végéig – XVII. század elejéig használták.

Nyaláb leletanyagának elemzése jelenleg a következő időrendi képet mutatja: a kővár létrejött a XIV. század elejére tehető, bár a korszak kultúrrétege

nem túl jelentős. A XVI. század első felében az erődítményt felújították, a leletanyagból ítélve a vár ekkor élte fénykorát. A XVI. századi horizonton ostrom nyomait figyeltük meg, de annak végeredményét nem tudjuk meghatározni. Nyalábvár legalább a XVII. század elejéig lakott volt, további sorsát pedig a forrásokból és szakirodalomból ismerjük.

A királyháza vára régészeti anyagát jól kiegészíti a természettudományos (oszteológiai és metallográfiai) elemzések eredménye. Az állatcsontokat dr. Peter Pjenčakot, a tapolyhanusfalvai (Szlovákia) múzeum munkatársát kértük fel (Pjenčak–Prohnenko 2008.).

A vaddisznó és házi sertés vázának hasonlósága miatt csontjaikat különválasztani gyakorlatilag lehetetlen, de mindkét faj jelenléte nyomon követhető agyaraik alapján (a vaddisznóagyarak nagyobbak, a házi sertésé kisebb, tompa). Nem elkülöníthetőek a kutya és farkas csontok sem.

Az állatcsontok fajonkénti elemzése a következő képet mutatja: sertés és vaddisznó – 44,6%, szarvasmarha – 22,4%, őz – 2%, szarvas – 0,7%. A szárnyacsontok az oszteológiai leletek 28,4% tették ki, házi (tyúk, kacska) és vadon élő (fácán) madarak is előfordulnak köztük. 1,65% a nem ételből származó csont, közöttük farkas vagy kutya és patkány fordult elő. A sertés és vaddisznó csontok szembeötlő dominanciája megszokott jelenség a Felső-Tisza-vidék váraiban. Királyháza környékén ma is jelentős a vaddisznó-populáció, melynek nagymértékben kedveznek a Tisza menti előhegyeket borító, bőséges élelmet szolgáltató tölgyesek. Ugocsa megye flórája kedvezett a nagyállattartásnak, a szarvasmarhacsordák bőven ellátták a vár hús-, tej- és bőrszükségletét, biztosították az igavonó állatokat.

A csontleletek alapján konstatálhatjuk a vadászat fontos szerepét a vár lakóinak életében. A nagy mennyiségű vadállatcsont – vadkan, őz, szarvas –alátámasztja a helyi vadászati szerepét.

A metallográfiai elemzés, melyet Lubomír Mihok, a Kassai Technikai Egyetem professzora végzett, kibővítette ismereteinket a vastárgyak előállításának terén (Mihok–Prohnenko 2008.). A kárpátaljai kovácsok módszerei nagyban megegyeznek a középkori Csehország és Szlovákia fémgyártási technológiájával, vagyis az adott esetben egy egységes iparrégióról lehet szó.

Barankai vár

A középkori dokumentumokban és a szakirodalomban várként szereplő kisebb erőd az Ilosvai járási Baranka község határában található, kutatására 2008-ban került sor. Az erőd magas, sziklás hegyorom tetejére épült, melyet a helybéli lakosok Császár-hegynek neveznek (16. kép). A Baranka folyó három oldalról körülöleli a hegy lábát, egy szűk utat hagyva a magaslatra. A várból jól áttekinthető a megtelepedésre alkalmas folyóvölgy, melyet heglánc övez.



16. kép

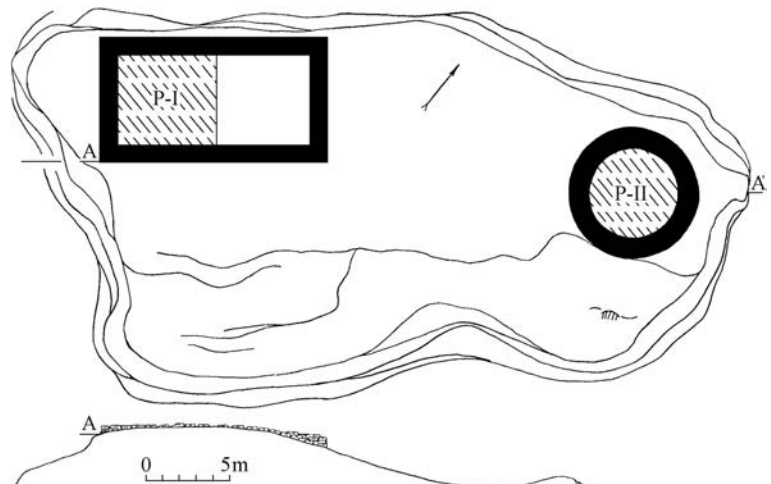
Baranka (Császár-hegy) várának látképe északnyugatról

Fig. 16

Panorama of the Bron'ka (Császár Hill) Castle from NW

A vár valószínűleg a tatárjárást követően épült a beregi királyi uradalom védelmére. Első ízben a IV. Béla király és fia, István ifjabb király közötti 1264–65-ös belháború során említik a források. Ekkor Barankát, melyet korábban IV. Béla hívei megszálltak, a Csák nembeli Péter mester, István ifjabb király hadvezére ostromolta és el is foglalta.

Kun László király idejében lázadók húzódtak meg a várban. 1296-ban III. Endre király trónra lépésével a Kállay család ősei, a Balog-Semjén nemzetséghez tartozó Ubulfi Mihály, valamint fiai, István és Pál kapták a várat

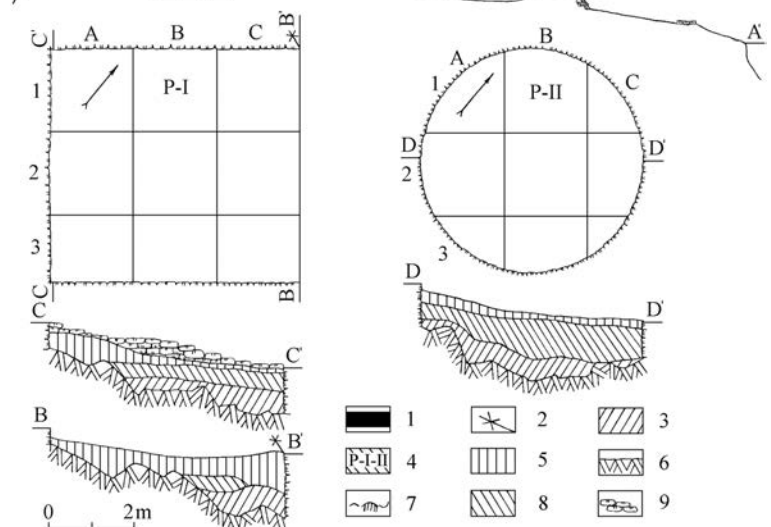


17. kép

Baranka, a vár alaprajza: az I–II. ásatási szelvény alaprajza és metszete; 1 várfal, 2: gyep alatti réteg, 3: sárga agyagréteg, 4: ásatási szelvény, 5: felső réteg, 6: al-talaj, 7: barlang, 8: fekete talajréteg, 9: köves réteg

Fig. 17

Bron'ka, the ground plan of the castle: ground plan and profile of excavation sector I–II; 1: castle wall, 2: layer under the lawn, 3: yellow clay layer, 4: excavation section 5: upper layer, 6: subsoil, 7: cave, 8: black soil layer, 9: rocky layer



(POP–POP 2004. 83.). III. Endre és Habsburg Albert 1291-ben kötött békeszerződésének egyik cikkelye az erőd lerombolását írja elő. 1321-ben a váradi káptalan oklevelében Barankán már csak váromokat említenek.

Az erőd a magaslat ovális tetején épült, melynek hosszabb tengelye, jelentéktelen eltéréssel nyugat–keleti tájolású (17. kép). A plató méretei (35x14 m) egyben az erőd méreteit is meghatározták. A magaslat nehezen megközelíthető, de kitűnő kilátást biztosít a folyó völgyére, éppen ezért



18. kép

Baranka, a vár nyugati része

Fig. 18

Bron'ka, the western part of the castle

beszélhetünk inkább őrhelyről, mint a klasszikus értelemben vett nemesi rezidenciáról.

A vár két kőépítményből áll, melyek falai helyenként alig emelkednek ki a talaj felett. Az első – egy kerek torony (külső átmérője 7,8 m, falának vastagsága 1 m) a tér keleti részén épült. A magaslat meredek, a vár legkönnyebben megközelíthető oldalát védte. Déli oldalfala egy 3 m magas sziklával szomszédos, melynek alapjába egy mesterséges barlangot vájtak.

A második épület téglalap alaprajzú, a plató nyugati részén helyezkedik el (18. kép). 13,6x7,6 m, falainak vastagsága 1 m (17. kép). Közvetlenül az északi fal alapjánál meredek (45°) lejtő kezdődik. A déli fal és a lejtő között egy 3 méteres, viszonylag vízszintes tér terül el. Az épület nyugati fala függőleges sziklatömbökkel határolt.

A helyi lakosság szavaiból és az erőd látványából ítélve a műemlék nagy részét kincsvadászok rongálták meg. Sok helyütt a rétegek összekeveredtek, helyenként egészen a sziklaalapokig feldúlták. Két ásati szelvényünket a viszonylag épen maradt részen nyitottuk.

Az I. szelvényt (6x5,6 m) a téglalap alakú épület falai határolják. A kultúrréteg teljes egészében hiányzott. A déli fal mentén csak falevelek és összefonódott gyökerek találhatóak 0,1–0,5 m-ig, az északi négyzetekben 0,5 m vastag fekete humuszréteg volt. Alatta – egészen a szikla altalajig – sárga agygréteg húzódott mészmaradványokkal.

A szilatömbök között, a sárga agygréteg alján három, Kr. e. II. évezredre keltezhető korong nélkül készített oldaltöredékre bukkantunk (PROHNENKO–HOMELIAK–MOJZSESZ 2008. 140.).

A felső réteg és a fekete humuszbetöltés bővelkedett kerámiában, fém tárgyakban és állatsontokban (V. tábla). A rétegeket itt megbolygatták, a különböző kronológiai horizontok anyaga összekeveredett, ami lehetetlenné tette a szelvény stratigráfiai értékelését, így csak a leletanyag két időrendi csoportba osztása lehetséges.

Az első kronológiai csoport kerámiája főleg szürke cserepekből áll. Anyaguk jól iszapolt, apró szemű homokkal soványítva. Az peremek (Pá. 12,5–19 cm) erősen profiláltak, vállukat gyakran bekarcolt vízszintes koncentrikus és hullámvonalakból álló kompozíció díszíti. Egy esetben a felületre barna festékekkel ornamentumot vittek fel. Az edények fenekén (Fá. 7,2–10,5 cm) néhány esetben fenékbélyeg van (V. tábla 8–10.).

Két karcsú, kihajló peremű, magas vállú, ovális testű edény méreteit sikerült rekonstruálnunk. Az egyik Pá. 14,8 cm, Fá. 8,8 cm, M. 20 cm. A másik Pá. 12,5 cm, Fá. 6,8 cm, M. 13 cm (V. tábla 1., 3.).

A barankai vár I. szelvény első kronológiai csoportjának kerámiája a Felső-Tisza-vidék területén ismert analógiák alapján a XIII. század második felére – XIV. század elejére keltezhető (ULIČNÝ 2004.). Ugyanide datálható a szelvény többi lelte: kerámiatégely, kések, egy sarkantyútöredék, halászhorog, vasszőgek, egy bronzlemez, fémkövek (19. kép). A tégely jól iszapolt, jelentős grafit tartalommal. Pereme négyzetes, 10,5x10,5 cm, sarkai lekerekítettek. Fá. 7 cm, M. 12 cm (V. tábla 11.). Belső felületén fémolvasztásra utaló nyomok látszanak.

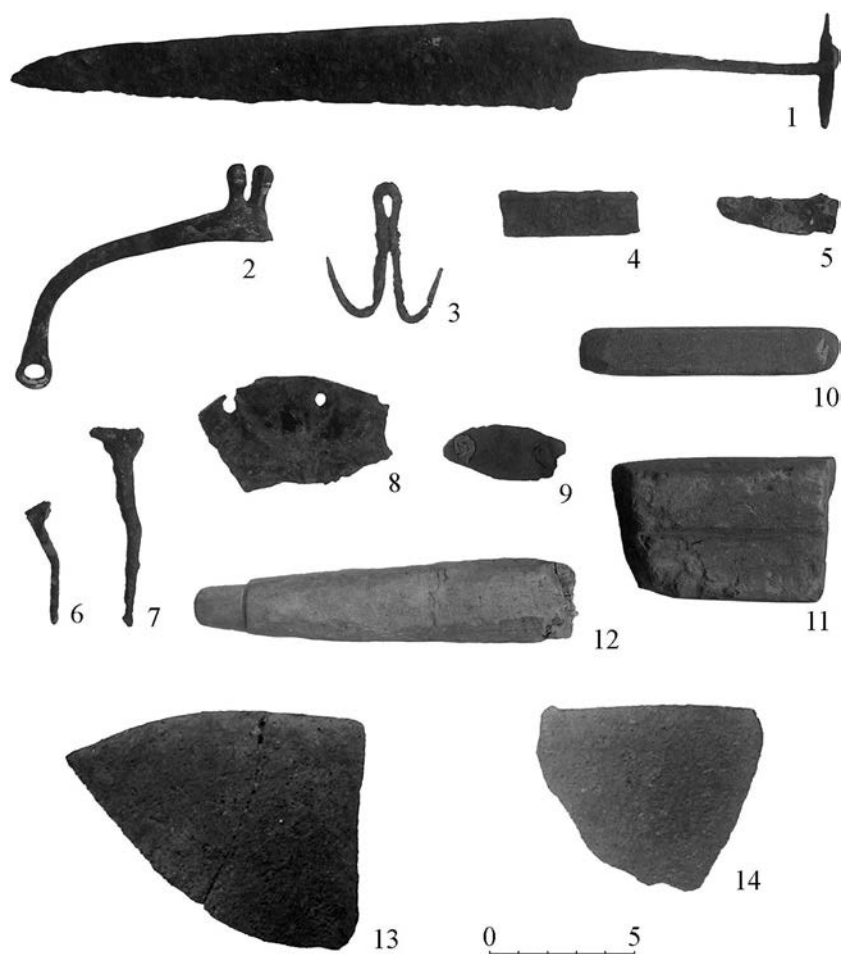
Grafitos tégely Kárpátalján eddig csak a királyházi vár területén került elő, ahol a XVI. századra keltezhető. A Felső-Tisza-vidéken a sárosi várból ismerünk további darabot, melynek kora meghatározatlan.

Északnyugat-Szlovákiában Liptovská Mara területén egy pénzhamisító műhelyben találtak XV. század közepére datálható töredékeket (HLINKA–HOŠŠO 1980. obr. 8.), Nyitrán pedig a XVI–XVII. századi rétegben (BŘEZINOVÁ–SAMUEL ET AL 2007. 140. obr. 118: l–p.). A kutatók a hasonló edényeket ausztriai eredetűnek tartják (SCHARRER–LIŠKA 2007. 62–65).

A barankai várból származó négy kés közül egy ép és három töredékben került elő. Az ép példány teljes hossza 27,5 cm, éle 19 cm. Élének mindkét oldalán vércsatorna fut végig (V. tábla 14.). Metallográfiai elemzése, melyet prof. L. Mihok végzett, a fém megmunkálásának magas szintű technológiáját mutatta ki (MIHOK–PROCHNENKO 2009.).

A sarkantyú ívének fele maradt meg, hossza 9,7 cm, végén a lábbelihez erősítésre szolgáló nyílás. Analógiája a besztereci földvárról ismert (hossza 13,4 cm, súlya 65,4 g) (ISTVÁNOVITS 2003. 352. 179. kép). A sarkantyú vasán ólmozás nyomai figyelhetőek meg (V. tábla 13.).

Az analógiák alapján a sarkantyú a XIII. század végére – XIV. század elejére keltezhető, amit a réteg kerámiája is alátámaszt (SLIVKA 1980., KOŠOVÁ 2004. 523–547.). A csapi vámhivatal ungvári laboratóriumában végzett röntgenfluoreszcencia vizsgálat (Gyurik M.) kimutatta a sarkantyú vasának ólmozását. Az ólmozás a fém alacsony olvadási hőmérsékletének köszönhetően



19. kép

Baranka, az I. szelvény leletei

Fig. 19

Bron'ka, finds from sector I



20. kép
Baranka, az I. szelvény kerámiája

Fig. 20
Bron'ka, pottery from sector I

viszonylag egyszerű eljárás volt. Két célt szolgált. Egyfelől biztosította a vas korrózió elleni védelmét, másfelől a vastárgyat a jóval drágább ezüsthöz tette hasonlónvá.

Az I. szelvény második kronológiai csoportjába viszonylag kevés kerámia tartozik: jól iszapolt, alig észrevehető apró szemcsés homokkal soványított, vörös, jól kiégetett darabok (20. kép). Az egyetlen perem átmérője 11,8 cm, erősen profilált, alsó része díszített. Analógiái a sárosi vár területéről ismertek (ULIČNÝ 2004.), keltezése a XV–XVI. század.

A II. szelvényt a keleti torony területén nyitottuk. Rétegei megegyeztek az I. szelvényével: felül fekete humusz (vastagsága 1 m), alatta sárga agyagos föld (0,4 m), az altalaj jól kivehető szikla. Betöltésében két fazék oldaltörődékeit találtuk, melyek alapanyaga hasonló az I. szelvény felső rétegének kerámiájához.

A kultúrréteg jellege alapján a keleti bástyát őrtoronyként, a téglalap alaprajzú építményt pedig lakóépületként határoztuk meg. A leletanyag alapján sikerült megállapítanunk az erőd működésének szakaszait. Az alsó horizont a térség réz- és bronzkori lakosságával hozható összefüggésbe, mely a magaslatot menedékként használta.

Az erőd gyors ütemű építése a XIII. század második felére tehető, használata rövid időtartamú: a XIV. század közepéig. A leletek közt a harci kések és fenőkövek dominálnak. Ugyanebbe a periódusba sorolható a nemesfémek olvasztására szolgáló tégely, a sarkantyútörődék, egy veder füle és a vasszögek.

Az erőd lakói az állatsontleletekből ítélve vadászattal és halászattal foglalkoztak. A vadállatok közül vadkan, őz, szarvas, farkas van képviselve. A háziállat-csontok többsége sertés és szarvasmarha. A vár XV. századi kerámiaanyaga jelentéktelen. Baranka ekkor valószínűleg ismét menedékhelyként szolgált a helyi lakosok számára.

A régészeti kutatások megerősítették a vár szakirodalomban elfogadott kronológiáját. Az erőd a XIII. század második felében – vagyis a tatárjárás utáni időszakban – épült. A leletek teljes egészében jellemzik az erőd történetét és lakóinak tevékenységét, ami a további kutatásokat feleslegessé teszi.

A szerednyei vár

A vár a Velja patak mentén húzódó síkon épült. Központi, legjobban megőrzött részét egy háromemeletes lakótorony (18,5x16,5 m) képezi, melyet várudvar vesz körül (21. kép). Az erődítés két négyzet alakú, mára erősen nivellálódott földsáncból és várárokból állt. Az árkokat a vár mellett folyó patak vizéből töltötték fel.

A kutatás mind a mai napig elfogadja azt a nézetet, hogy a várat a XII. században a templomos lovagrend építette, amelyet II. Géza király invitált Franciaországból. Ugyanakkor a korai forrásokban egyetlen említést sem találunk, amely legalább utalna az erődítmény létezésére.

21. kép

Szerednye, a vár központi része

Fig. 21

Seredne, central part of the castle



A XVI. század elejéig Szerednye a hozzá tartozó falvakkal együtt a Pálócziak birtokában volt. Pálóczi Antal, a család utolsó férfitagja 1526-ban a mohácsi csatatéren esett el. Mivel férfiági leszármazottja nem volt, birtokai a vele közeli rokonságban álló Dobó családra szálltak. A Dobók idejében épült ki a szerednyei vár teljes védelmi rendszere. Vele egykorúak a ma is használatban lévő borospincék. Köztudott, hogy a család borkereskedelemmel alapozta meg vagyonát.

A Dobók után az Ung megye közel felét birtokló Homonnai Drugeth család kapta a várat. Később a Perényi és a Barkóczy család örökölte részirtokként, akik nem sokat törődtek a Rákóczi-szabadságharc okozta károk kijavításával. Jelentős pusztítást okozott az a tűzvész is, amelynek nyomai az ásatások során jól kivehetőek voltak. Ettől kezdve a vár fokozatosan romlásnak indult. A XIX. század elejére Szerednye vára már csak romjaiban állt.

A műemléket (200x200 m) erősen megrongálták a területén folytatott építési és mezőgazdasági munkálatok. Komoly károkat okoztak az 1980-as években a várban tevékenykedő restaurátorok is. Munkájuk folytán a vár központi része régészeti szempontból gyakorlatilag megsemmisült, a földsáncokat és árkokat annyira átalakították, hogy eredeti magasságukat és mélységüket megállapítani lehetetlen (jelenleg helyenként elérik a 3,5 m-t). A munkálatok során károsodott a vízvezeték-rendszer is, mely biztosította a várak feltöltését a patakából.

A szerednyei várral kapcsolatban – mint említettük – egy sor legenda létezik, melyek az erőd létrejöttét a templomos lovagok rendjével hozzák kapcsolatba, és felépítését a XII. századra keltezik (RAPPOPORT 1965.). A viszonylag korai dátumot a kutatók a vár építészeti sajátosságaival – elsősorban tervezésével – indokolják.

Ezzel szemben a korabeli oklevelekben nem találunk semmilyen említést a várról. Nehéz magyarázatot találunk a falak alapjából származó, jóval későbbi keltezésű téglák eredetére. Ezek az ellentmondások szolgálták ösztönzésül a 2008-ban kezdett ásatáshoz, melynek fő célja az erőd stratigráfiájának meghatározása volt.

Az I. szelvényt (22x4 m) a központi épület és az első várak között nyitottuk (22. kép). A kultúrréteg vastagsága 2,8 m, szürke és fekete talaj váltja fel egymást. Falmaradványok a CD-



22. kép

Szerednye, I. szelvény

Fig. 22

Seredne, sector I

1-1 és G-1-2 szelvényekben találhatóak, ahol az alapozás mélysége minimum 2,4 m (23. kép). Alapját az ásatási szelvényben felgyülemlett talajvíz miatt nem tudtuk nyomon követni. A legkorábbi lelet I. Ferdinánd (1526–1564) egy 1543-as bronzpénze (nagy valószínűséggel hamisítvány). Jelenlegi súlya 0,21 g (VI. tábla 13.). A lelet a kőfalak XVI. századnál nem korábbi építéséről tanúskodik.

0,5–1,5 m mélyen égett rétegre bukkantunk (24. kép). A leletek közt ágyú- és muskétagyökök (VI. tábla 7–8., 12., VII. tábla 6–8.) tanúskodtak a vár ostromának valószínűségéről.

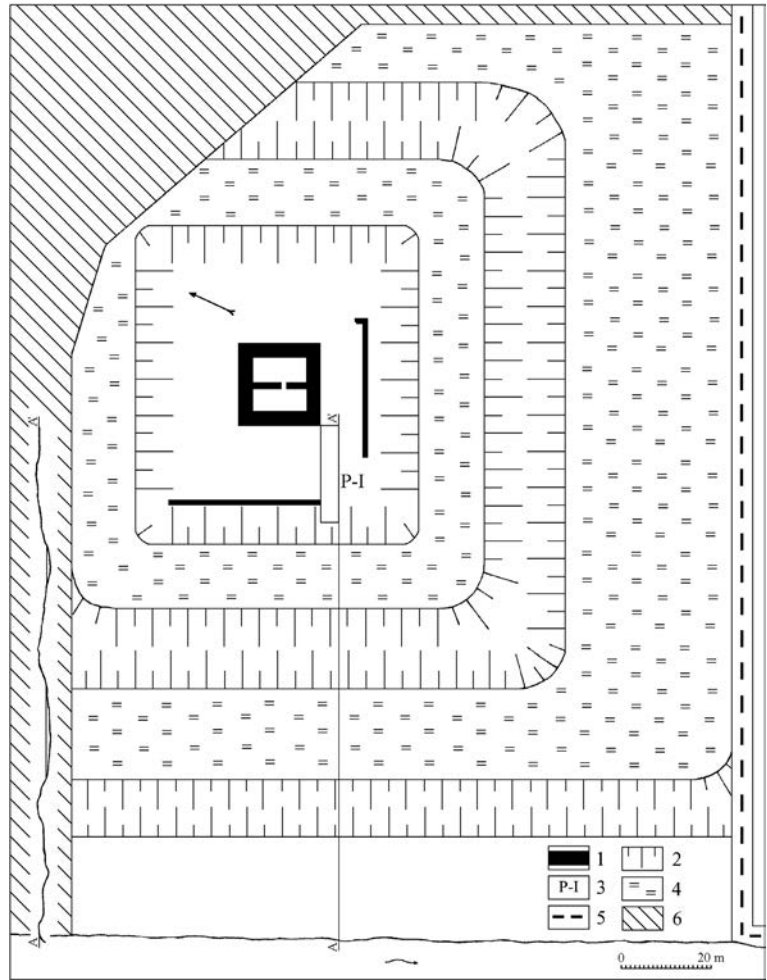
A fentiekből kifolyólag – elsősorban a műemlék területének nagymértékű rongálódása miatt – pontos adatokkal szolgálni a vár időrendjéről nem

23. kép

Szerednye, a vár alaprajza, 1: várfal, 2: várárok, 3: ásatási szelvény, 4: mezőgazdasági munkálatok következtében megrongálódott terület, 5 út, 6: megrongálódott terület

Fig. 23

Seredne, the ground plan of the castle, 1: castle wall, 2: castle moat, 3: excavation sector, 4: territory damaged by agricultural activity, 5 road, 6: damaged territory



tudunk. Ugyanakkor a stratigráfiai megfigyelések és a leletanyag alapján két horizontot tudunk különválasztani.

Az 1. horizont leletanyagát főleg kerámia jelenti, elsősorban korongolt, jól iszapolt, apró szemű homokkal soványított szürke fazekak és korsók töredékei.

Fazekak. Profilált permű, magas vállú, ovális vagy kerekded testű edények. Peremük átmérője 11,3–32,6 cm között mozog (VIII. tábla). Említést érdemel egy díszített példány: kerekded testére barna festékkel vízszintes koncentrikus és hullámvonalakat vittek fel. Pá. 15,2 cm (VII. tábla 1.).

Korsók. Főleg töredékekben kerültek elő. A legjobb megtartású az egyik példány felső része. Teste kerekded, nyaka szűk, „mandzsettás”, szalagfülét a „mandzsettához” és a vállához erősítették. Pá. 4 cm, vállát vízszintes bekarcolt vonalakkal díszítették (VIII. tábla 21.).

2. horizont. Akárcsak az előzőt, főleg cserepek jellemzik, csak néhány fémtárgy és kályhacsempe akad közöttük. A kerámia fő formái a fazekak, korsók, fedők (IX. tábla). A korsók és fazekak megegyeznek az 1. horizont anyagával. A választékot füles, kónikus testű fedők bővítik. Alapjuk magassága különbözteti meg őket.



24. kép

Szerednye, az I. szelvény profilja

Fig. 24

Seredne, profile of sector I



25. kép

Szerednye, kályhacsempe

Fig. 25

Seredne, stove tile

Külön csoportot képeznek a kályhacsempe-töredékek, összesen 24 példány (X–XI. tábla). Jól iszapolt és kiégetett, apró szemű homokkal soványított agyagból készültek. Többségük zöld mázas (XI. tábla 1–15.), de vannak vegyes mázasak (XI. tábla 16–17.) és máz nélküli példányok is (XI. tábla 18–23.). A csempék rajza az apró töredékekből nem rekonstruálható egy zöld mázas oromcsempe kivételével, mely stilizált angyalt ábrázol, alatta 1632 évszámmal (25. kép, VI. tábla 1.). Pontos analógiáját a kisvárdai vár területéről ismerjük (FÖLDING 1997/98. 282. 27. kép).

Ezen kívül a réteg leletanyagát ivókupa, pipa, orsó, kulcs és számszeríjhoz használt nyílhegy képezte (VI–VII. tábla).

A szerednyei vár leletanyaga XVI–XVII., sőt egyes esetekben XVIII. századi. A vár felépítésének szakirodalomból ismert korai dátumát (XII. század) régészetiileg a 2008-as ásatások során nem sikerült bizonyítanunk.

A leletanyag elemzése alapján a következő időrendi horizontokat különíthetjük el: a terület legkorábbi lakosságának emlékei korong nélkül készített

edények oldaltöredékei. Pontos időrendi meghatározásuk lehetetlen, felépítésük alapján a Kr. e. II. évezredre tehetők.

A kővár építése a XVI. század első felében kezdődött, amire a réteg kerámiája és I. Ferdinánd 1543-s érméjének hamisítványa utal. A vár történetének következő szakaszát (XVII–XVIII. század eleje) a leletanyag (kerámia, kályhacsempe, fémtárgyak, állatcsontok) mennyiségének jelentős növekedése jellemzi. Keltező lelet az 1632 feliratú oromcsempe, melynek pontos mása Kisvárdáról ismert. Ugyanakkor meg kell jegyeznünk, hogy az erőd viszonylag kis területének ásatása után csak előzetes következtetéseket vonhatunk le. A szerednyei vár története további kutatást igényel, elsősorban a korabeli oklevelekre és az építészeti sajátosságokra alapozva. Nyitott marad a vár közvetlen közelében fekvő borospincék kérdése is. A pincék ásása során felszínre kerülő kövek kitűnő alapanyagként szolgálhattak az erődítmény építésénél, amit a geológiai elemzés megerősített. A falon olvasható felirat értelmében a pince a XVI. század elején épült, ami talán megegyezik az erődítés kezdeti szakaszával.

2009-ben a bodolói és a kovászói várban végeztünk kisebb feltárásokat, melyek fő célja a kronológia meghatározása volt.

A bodolói (szilcei vagy ilosvai) vár

Az erőd Szilce és Ilosva települések között félúton (Ilosvai járás), a Bodoló-hegy csúcsán épült (26. kép). Északról és északnyugatról a hegy alatt mocsarak húzódtak. Délkeleten, a hegy lábától 200 méterre folyik az Ilosva-patak (Irsavka), mely nem messze a Borzsába ömlik. A magaslat keleti és északnyugati lejtője meredek, a délnyugati lankás.

Bodolóvárról okleveles adat nem maradt fenn. Története gyakorlatilag ismeretlen, feltehetőleg az Ilosvai család építtette és birtokolta, fennállása a XIV. század tájára tehető. Romjait a XIX. században Ilosva új templomának építésekor bontották le és hordták el. A vár belső területét sűrű bozót fedi, csupán körvonalából és néhány falmaradványból lehet következtetni egykori szerkezetére.

Alaprajzát kőfundamentuma alapján határoztuk meg. Négyszögletes konfigurációjú, 32x32 m. Északról és délről a fal mentén várarak és földsánc húzódott (27. kép).

1981-ben Bodolót az Sz. Penyak vezette régészexpedíció kutatta (PENYAK–POPOVICS–POTUSNYAK 1983.). A kerámia alapján ő három időrendi horizontot választott szét (Kr. e. III–II., Kr. u. X–XI. és XIII–XIV. század).

1991-ben Bodolóvár ásatását O. Dzembasz folytatta. Hallstatt és középkori (X–XI. század) kerámia került elő (DZEMBASZ 1991).

A korábbi leletanyag alapján célszerűnek látszott a további kutatás, ezért 2009-ben két kutatóárkot és egy szelvényt nyitottunk a vár kőalapzatán belül (PROHNENKO–HOMELEAK–ZOMBOR 2009.).

A szelvény 4x6 m, a várrom északnyugati sarkához kötődött (28. kép). A felső réteg (0,4 m) kötőrmelék, a vár bontása során keletkezett, melynek köveit a helyi lakosok építőanyagként használták fel. Alatta az altalajig a kultúrréteg 80 cm. Betöltéséből jelentéktelen mennyiségű Hallstatt kori és korongolt középkori kerámia került elő (29. kép 1–5., XII. tábla 1–5.).

Hasonló volt a helyzetet a kutatóárkokban. Az 1. kutatóárok egyetlen objektuma egy tűzhely. Kerek, átmérője 1 m, mélysége 0,2 m. Betöltésében faszéndarabkák és állatcsontok voltak. Mellette középkori kerámiatöredékeket találtunk (29. kép 6–7., XII. tábla 6–7.).

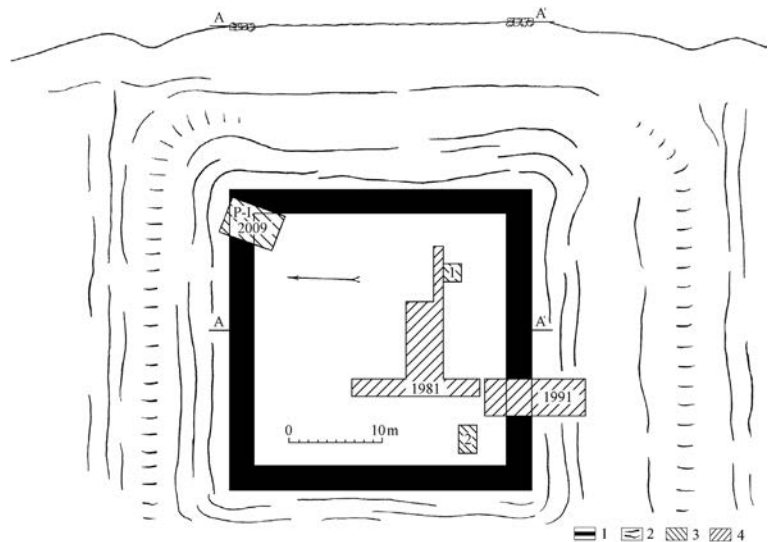


26. kép

Szilce, Bodoló látképe északnyugatról

Fig. 26

Panorama of Sil'ce, Bodoló Castle from NW



27. kép

Szilce, Bodolóvár alaprajza, 1: várfal, 2: várarak, 3: 2009-ben feltárt terület, 4: 1981-ben Sz. Penyak és 1991-ben A. Dzembasz által feltárt rész

Fig. 27

Ground plan of the Sil'ce, Bodoló Castle, 1: castle wall, 2: castle moat, 3: territory excavated in 2009, 4: territory excavated in 1981 (by S. Penyak) and 1991 (by A. Dzembasz)



28. kép

Szilce, Bodolóvár, ásatási szelvény, 1: délnyugatról, 2: nyugatról

Fig. 28

Sil'ce, Bodoló Castle, sector, 1: from SW, 2: from W

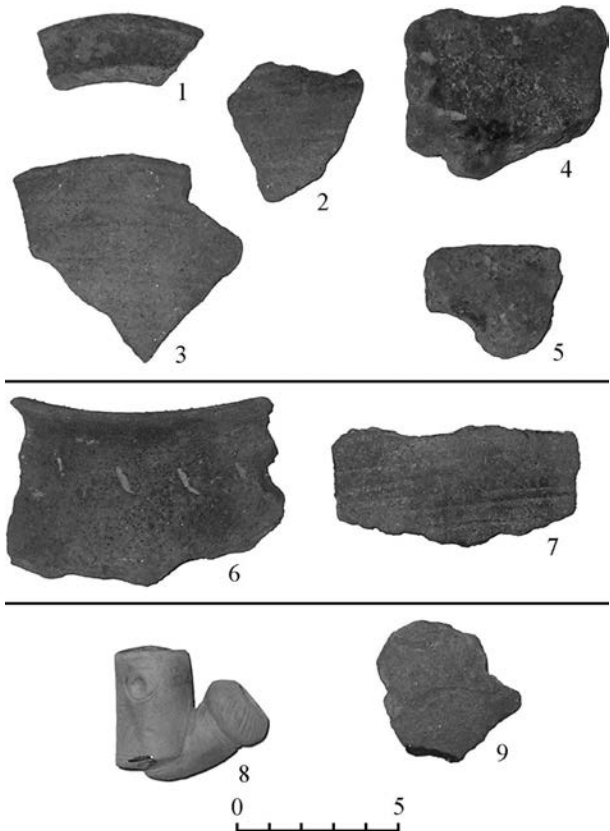
A 2. kutatóárokban cserepeken kívül a kőomladék alatt egy XVIII. századi cseréppipa töredékére bukkantunk (29. kép 8–9., XII. tábla 8–9.). Ez a lelet, a kötörmelék jellege, valamint a helyi lakosság körében a várhegyet jelölő „kőbánya” megnevezés egyértelműen bizonyítja, hogy a vár köveit újrafelhasználták.

A feltárás során nyert kerámia pontosan nem határozható meg, keltezése XI–XIII. század közötti. Figyelembe véve a történelmi helyzetet, a középkori szint felső rétegének keltezése a XIII. század keretein belül mozog. Ebből kifolyólag az erőd építése a XIII század második felére tehető.

A kovászóí vár

A második, 2009-ben kutatott vár Kovászó község (Beregszászi járás) keleti permén fekszik. Egy sziklás domb tetején épült (30. kép). A magaslat Borzsa folyóhoz vezető északi és északkeleti lejtője meredek, a déli és délnyugati lankás.

A vár első írásos említése 1390-ből származik, amikor Zsigmond király Nagymihályi János mesternek adományozta Várival együtt. Később a Jakchy család birtokolta Kovászót. 1461-ben



29. kép

Szilce, Bodolóvár, leletek 1–5: a szelvényből, 6–7: az 1. kutatóárból, 8–9: a 2. kutatóárból

Fig. 29

Sil'ce, Bodoló Castle, finds: 1–5: from the sector, 6–7: from test trench 1, 8–9: from test trench 2

Hunyadi János beszercei grófot, Magyarország kormányzóját iktatták be Kovászó birtokába.

A XVI. században a Mathuznaiak szereztek meg a kovászói uradalmat, akik 1540-ben eladták a várat Kávássy Kristóf huszti várkapitánynak. 1546-ban a Mathuznaiak visszakapták. Mathuznai Pál kihasználva a János Zsigmond erdélyi fejedelem és I. Ferdinánd közötti háborúskodást, rablóvárat alakított ki Kovászón, innen tartotta rettegésben a környéket.

Ferdinánd megelőgelte a Mathuznaiak garázdálkodásait, ezért 1563-ban biztosokat küldött ki a megyébe, hogy megvizsgálják a kovászói vár fenntartásának célszerűségét védelmi szempontból. Ha a várra szükség van, császári hadakat kell benne elhelyezni, ha nem, akkor le kell rombolni. Mivel ekkor a vidék még János Zsigmond birtokában volt, a határozatnak nem tudtak érvényt szerezni. 1564-ben, amikor Schwendi Lázár császári hadvezér elfoglalta a vidéket, serege a kovászói várat is megostromolta, és lerombolta az erősséget (LEHOCZKY 1996. 548–549.).

A lelőhely egy része a helyi lakosság gazdasági tevékenysége következtében erősen rongálódott. Mára a vár alapja és falainak egy része maradt fenn. A falak nagy andezit tömbökből épültek, vastagságuk 2 m.

A vár háromszög alaprajzú, déli sarkában kerek donjonnal. A belső rész területe 450 m². A torony belső átmérője 9 m. Nyugati fala mentén 4 m mély árok húzódik, mely a toronynál ér véget (31. kép).

A nyugati várfalnál 3x4 m-es szelvényt nyitottunk. A kultúrréteg 3,2 m vastag volt (PROHNENKO–HOMELEAK–ZOMBOR 2009. 244.).

A felső szintet (1 m) építkezési törmelék (kövek, téglák, vakolat) képezte. Alatta sötétszürke és világosbarna, közvetlenül a sziklás altalaj felett köves 20–30 cm vastag réteg.

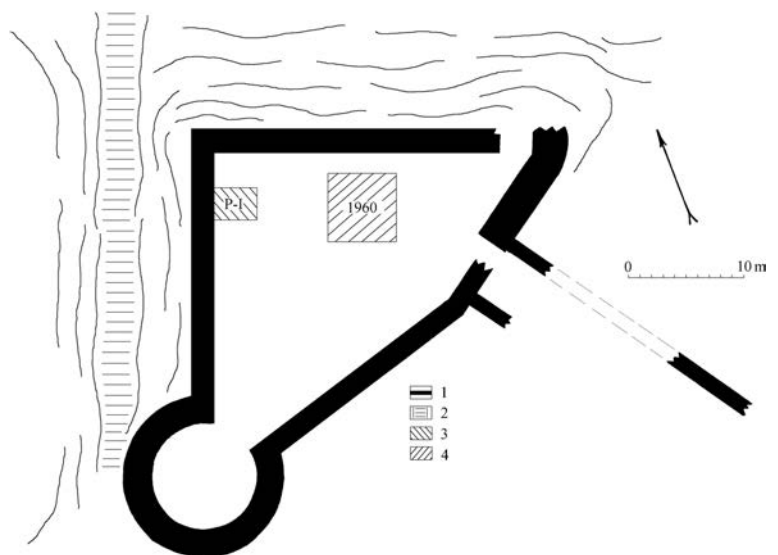


30. kép

A kovászói vár délnyugati oldala

Fig. 30

Kvasovo castle, SW side



31. kép

Kovászóvár alaprajza, 1: várfal, 2: várárok, 3: 2009-ben feltárt terület, 4: 1960-ban feltárt rész

Fig. 31

Ground plan of the Kvasovo Castle, 1: castle wall, 2: castle moat, 3: territory excavated in 2009, 4: territory excavated in 1960

A szelvény központjában 1 m mélyen, az építkezési törmelék alatt egy 1,25 m mély gödör körvonalai rajzolódtak ki. Alsó részébe a vár oldalfa vágódik be, betöltésében cserepekkel és állatsontokkal.

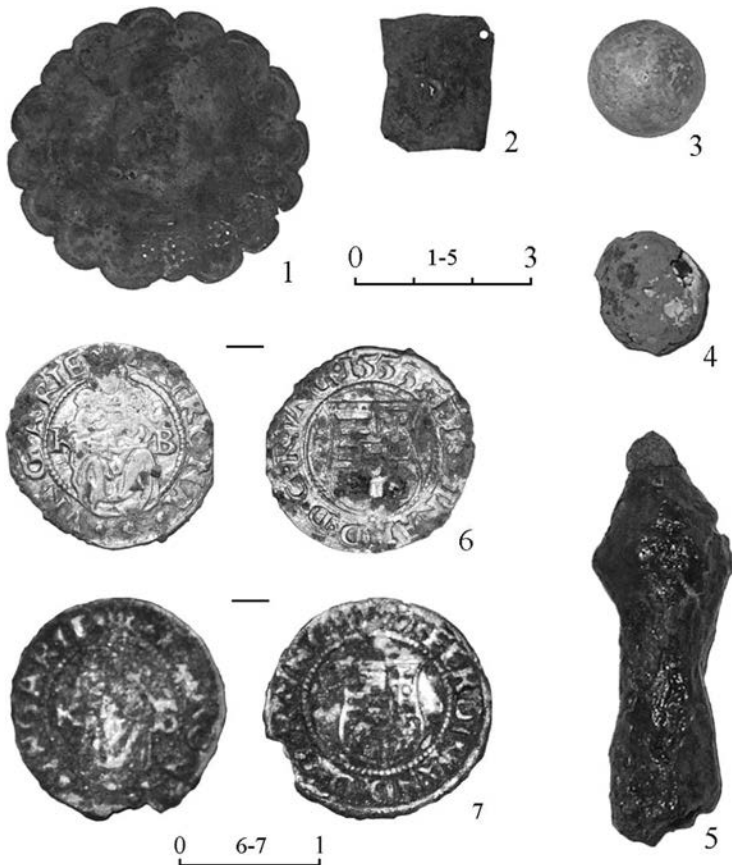
Elsősorban korongolt fazekak töredékeiről van szó (XIII. tábla). Jól iszapoltak, apró szemű homokkal soványítottak, szürkék. Peremük erősen profilált, néha „mandzsettás”, lekerekített vagy benyomott díszítésűek. Válluk magas, testük ovális vagy kerekded. XVI. századi keltezésüket (ULIČNÝ 2004.) I. Ferdinánd (1526–1564) 1553-ban Körmöcbányán veretett érmeje (súlya 0,51 g) (32. kép 6., XIV. tábla 21.) is megerősíti.

A szelvény kerámiája két csoportra osztható. Az első, a szelvény felső rétegeiből származó csoport megegyezik a gödör tartalmával.

A második csoportba korongolatlan cserepeket soroltunk, melyek az alsó, világosbarna rétegből származnak és morfológiai sajátosságaik alapján a Kr. e. II. évezredre datálhatók.

A szelvény további leletanyagát vasszőgek, díszített bronzlemez, számszeríjhoz való nyílhegyek, muskétagyolyók és I. Ferdinánd 1555-ben Körmöcbányán veretett érmeje (súlya 0,45 g) képezték (32. kép, XIV. tábla).

A kovászóói vár ásatásának eredményeit összegezve: történetét két periódusra oszthatjuk. A terület első lakosai a Kr. e. II. évezred folyamán telepedtek meg. A második szakasz a vár építőivel hozható kapcsolatba. A feltárása során előkerült leletanyag teljes egészében XVI. századi.



32. kép

Kovászó, leletek az I. szelvényből

Fig. 32

Kvasovo, finds from sector I

A beregszentmiklósi vár

2010-ben a beregszentmiklósi (Munkácsi járás) várkastély területén folytattunk feltárást.

A települést a XIV. század végétől a Perényiek ősei birtokolták. Zsigmond király 1403-ban kelt oklevelében megengedte Perényi Imrének, hogy Szentmiklóson erődített kastélyt építsen. A XVII. század második felében a szentmiklósi birtok a Rákócziakra szállt.

II. Rákóczi György sikertelen lengyelországi hadjárata nyomán a lengyel hadak a kastélyt feldúlták. A Zrínyi-féle összeesküvés bukása után, 1666-ben itt rejtőzött el I. Rákóczi Ferenc. A kastély később Homonnai Drugeth György özvegye, Eszterházy Mária kezén volt. 1669-ben Lipót király beleegyezett, hogy a Rákóczi család a szentmiklósi uradalmat az Eszterházy családtól 65.000 tallérért átvehesse.

1673-ban Beregszentmiklóst már Rákóczi Ferenc özvegyének, Báthory Zsófiának birtokaként említik. Halála után a várkastélyt Zrínyi Ilo-
na vette át gyermekei javára. A szat-
mári békekötés után Rákóczi birtokát
a kincstár kezelte. 1726-ban VI. Károly
Szentmiklóst Munkácsal együtt gróf
Schönborn Lotár Ferencnek adomá-
nyozta, s ettől kezdve a család leszá-
mazottai birtokolták (LEHOCZKY 1996.
659–662.).

A vár sík területen, a Latorca
folyó jobb partjától 300 m-re fekszik
(33. kép). Központi része U alakú, két-
emeletes épület, sarkain két háromszin-
tes toronnyal. A falak vastagsága meghaladja az 1 m-t
(34. kép). A kastélyt övező várárok nem maradt meg.
Létezéséről a korabeli metszetekről és a község idős la-
kosainak elbeszéléseiből tudunk.

Elsődleges feladatunk a vár straiográfájának
meghatározása volt. A központi épület keleti falánál
egy 2x4 m-es kutatóárkot ástunk. A kutóréteg vastag-
sága 1,8 m.

A leletanyag és a stratigráfiai megfigyelések
alapján két fő horizontot különíthetünk el.

1. *horizont* (0–0,4 m). Leletanyagának zöme
kerámia, elsősorban jól iszapolt, apró szemcsés homokkal
soványított, világostól sötétbarnáig változó színű
korongolt fazéktöredékek. Némelyik belül zöld mázas.
Peremük általában erősen profilált, átmérőjük 15–25
cm, testük ovális (XV. tábla 1–8., XVI. tábla 1–4., 6.).
A hasonló kerámia a térség XVI–XVII. századi együtte-
seire jellemző (ULIČNÝ 2004).

Külön csoportot alkotna a kályhacsempe-töre-
dékek (7 db). Jól iszapoltak, apró szemcsés homokkal
soványítottak, zöld (XV. tábla 10–11., 13., XVI. tábla
5.) vagy vegyes mázasak (XV. tábla 12., 14–16., XVI.
tábla 8.).

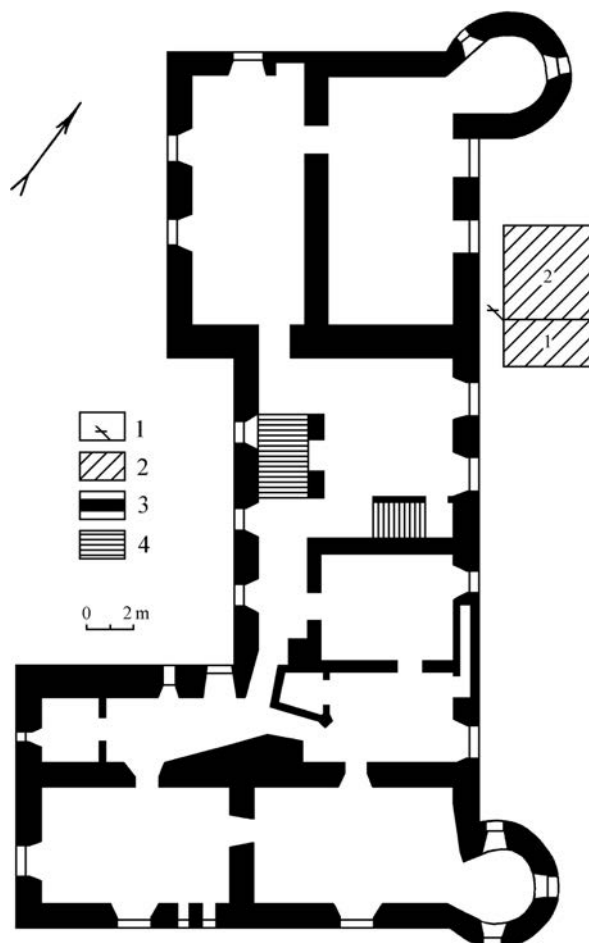


33. kép

A beregszentmiklói vár az északi oldalról

Fig. 33

Chynadiyovo castle from N



34. kép

A beregszentmiklói vár alaprajza, 1: gyeplatti réteg,
2: kutatóárok, 3: várfal, 4: lépcső

Fig. 34

Ground plan of the Chynadiyovo Castle, 1: layer under
the lawn, 2: test trench, 3: castle wall, 4: stairs

A horizont leletgyűjtését agyagpipa (XV. tábla 9., XVI. tábla 13.), vasszőg (XV. tábla 17., XVI. tábla 11.) és Corvin Mátyás (1458–1490) Körmöcbányán 1489–1490 között veretett pénze (XV. tábla 18., XVI. tábla 15.) egészíti ki. Ez utóbbi a legkorábbi keltező lelet. Fennmaradt súlya 0,28 g (HUSZÁR 1979. 722.).

2. *horizont* (0,4–0,8 m). Leletanyagát négy korongolt fazék jól iszapolt, apró szemcsés homokkal soványított barna oldaltöredéke képezte. Az előző horizont leletanyagához viszonyítva az



35. kép

Beregszentmiklós, 2. kutatóárok

Fig. 35

Chynadiyovo, test trench 2

edények anyaga érdekesebb. Felületüket bekarcolt hullám- és cikkcakk vonalak díszítik (XV. tábla 19–22., XVI. tábla 12., 14.). Az edények analógiáit a térségben a XIII. század végére – XIV. századra kelteznek (ULIČNÝ 2004.).

A 2. kutatóárok (35. kép) stratigráfiai szempontból nem volt értékelhető, rétegei a várkastély területén folytatott építkezési munkálatok során összekeveredtek. Erre utal a kutatóárok legalsó rétegében talált XVII–XVIII. századi kerámia, valamint a felette elhelyezkedő XII–XIII. századi leletek sora (XVII. tábla).

A beregszentmiklói vár feldejtése során nyert leletanyag alapján működését a XIII. század végére – XVIII. századra tehetjük. A feltárt terület kis mérete nem teszi lehetővé az erő-

dítés idejének pontos meghatározását. Nem zárhatjuk ki, hogy a kő várkastély felépítése előtt itt már létezett egy település. Éppen ezért a várkastély konkrét keltezését csak további, széleskörű kutatások útján lehetséges meghatározni.

* * * * *

A kárpátaljai várak leletanyaga alapján a középkori és kora újkori erődítmények történetében három fő szakaszt tudunk kijelölni. Az első – a XIII. század második felétől (Nevicke, Bodoló, Baranka) – és a második – a XIV század közepéig (Királyháza, Nagyszőlős, Nevicke) – a mongol-tatár támadások után, a gazdasági stabilitás visszaállásával hozható kapcsolatba, amikor Magyarországon területén várak egész láncolata épült. Az első szakaszra kerek donjonok építése jellemző, míg a másodikra négyszögletű tornyok emelése. A két periódus közös jellemzője az erődítmények viszonylag kis területe és a kultúrréteg szegényessége, amiből arra következtetünk, hogy ezek első sorban megfigyelőpontok lehettek.

A XV. század második felében – XVI. század elején a helyzet radikálisan megváltozott. A löfegyverek széleskörű elterjedésével megkezdődött a már létező várak (Királyháza, Nagyszőlős, Nevicke) átépítése, és új, masszív erődítmények létrehozása (Kovászó, Szerednye). Nem zárhatjuk ki ebben a korban Baranka, mint megfigyelőpont működését.

A várak romlása (az ungvári, munkácsi és huszti kivételével) a XVII–XVIII. századra tehető (I. táblázat).

I. táblázat: A kárpátaljai várak kronológiája a régészeti adatok alapján

Vár	Erődítés előtti települések	A vár építésének kora	Újjáépítések	Ostromok	A vár romlása
Baranka	Kr. e. II. évezred	XIII. század vége	–	–	XIV. század
Nagyszőlős	Kr. e. XIV–XII. század	XIV. század közepe	XV. század vége – XVI. század eleje	–	XVII. század
Királyháza	–	XIV. század eleje	XV. század közepe	XVI. század eleje	XVII. század
Kovászó	Kr. e. II. évezred	XVI. század	XVI. század	–	XVI. század
Nevicke	Kr. e. XIV–XII., IX–VIII., VI–IV., I. század	XIII. század vége	XIV. század közepe – XV. század közepe	XVI. század vége – XVII. század	XVII. század közepe
Szerednye	Kr. e. II. évezred	XVI. század eleje	XVII. század vége	XVIII. század eleje	XVIII. század eleje
Bodoló	Kr. e. III–II. század	XIII. század vége	–	–	XIII. század vége

Az Ungvári Nemzeti Egyetem régészexpedíciója ásatásai folytán szerzett leletanyag nagyban kiegészíti a régió középkori és kora újkori várairól rendelkezésünkre álló ismeretanyagot. Ugyanakkor a teljes körű történelmi kép kialakításához a Felső-Tisza-vidék erődítményeinek további, széleskörű, céltudatos kutatására van szükség.

Irodalom

BŘEZINOVÁ–SAMUEL ET AL 2007.

„Tak čo, našli ste niečo?” – svedectvo archeológie o minulosti Mostnej ulice v Nitre. Ed. Gertrúda Březinová – Marián Samuel et al. Archeologický Ústav SAV, Nitra 2007.

ČAPLOVIČ–SLIVKA 1985.

Dušan Čaplovič – Michal Slivka: Stredoveká importovaná keramika na Východnom Slovensku. [Mittelalterliche importierte Keramik in der Ostslowakei.] *AR XXXVII*: 1. 1985. 49–57.

DROBNÁ 1957.

Zoroslava Drobná: Loštické poháry. K otazce jejich datování a slohového zařazení. *Česky Lid* 44. 1957. 98–107.

DZEMBASZ 1991.

A. В. Дзембас: Отчёт отряда археологической экспедиции Ужгородского государственного университета. Отчёт о полевых исследованиях. Ужгород 1991.

DZEMBASZ 2001.

O. В. Дзембас: Хронологічні горизонти та етапи забудови Невицького замку. Давня історія України і суміжних регіонів. [Хронологические горизонты и этапы застройки Невицкого замка.] *Carpatica – Карпатика* 13. 2001. 249–256.

DZEMBASZ–KOBÁLY 2005.

O. В. Дзембас – Й.В. Кобаль: Невицький замок. Історичний нарис. ВАТ Видавництво «Закарпаття», Ужгород 2005.

FÖLDING 1997/98.

Földing Zoltán: A kiskvárdai vár XV–XVII. századi kályhacsempéi. [Die Ofenkacheln des 15-17. Jahrhunderts aus der Burg Kiskvárda.] *NyJAMÉ XXXIX–XL*. 1997–1998. 265–309.

Goš–Novák 1978

Vladimír Goš – Jaromír Novák: Počátky výroby loštické keramiky. [Die Anfänge der Lošticer Keramikproduktion.] *AR* XXVIII. 4. 1976. 399–404.

Goš 2007.

Vladimír Goš: Loštice-město středověkých hrnčářů. Slezská univerzita, Opava 2007.

HAZAI... 1897.

Hazai oklevéltár 1234–1536. Szerk. Nagy Imre – Deák Farkas – Nagy Gyula. Kiadja Dessewffy Lajos, Magyar Történelmi Társulat, Budapest 1897.

HLINKA–HOŠŠO 1980.

Jozef Hlinka – Jozef Hoššo: Historicko-archeologický výskum peňazokazeckej dielne v Liptovskej Mare. *Zborník Slovenského národného múzea* 74. História 20. 237–259.

HOMELEAK 2006.

О. М. Гомоляк: Замки Закарпаття (бібліографія). Давня та середньовічна історія Карпато-Дунайського ареалу. [Les châteaux de la Transcarpatie (Bibliografie).] *Carpatica – Карпатика* 34. 2006. 229–240.

HUSZÁR 1979.

Lajos Huszár: Münzkatalog Ungarn von 1000 bis Heute. Corvina – Battenberg, Budapest – München 1979.

ISTVÁNOVITS 2003.

Istvánovits Eszter: A Rétköz honfoglalás és Árpád-kori emlékanyaga. [Das landnahme- und arpadenzeitliche Nachlassmaterial des Rétköz.] *Régészeti gyűjtemények Nyíregyházán* 2. – Magyarország honfoglalás és Árpád-kori sirleletei 4. Nyíregyháza 2003.

ISZTORIA... 1982.

История городов и сел. Украинской ССР. Закарпатская область. Ин-т истории АН УССР-К. Глав. ред. Украинской Сов. Энциклопедии, Киев 1982.

KARÁCSONYI 1900.

Karácsonyi János: A magyar nemzetségek a XIV század közepéig. I. Magyar Tudományos Akadémia, Budapest 1900.

KOMÁROMY 2001.

Komáromy András: Nyalábvár és uradalma. In: Ugocsa vármegye a történelemben. Szerk. Kobály József – Kobályné Homoki Ilona. Kárpátaljai Magyar Kulturális Szövetség, Ungvár 2001. 17–42.

KOÓŠOVÁ 2004.

Petra Koóšová: Ku klasifikácii vrcholnostredovekých ostrôh z územia Slovenska (12.–15. storočie). [Zur Klassifikation der hochmittelalterlichen Sporen auf dem Gebiet der Slowakei (12.–15. Jahrhundert).] *Archaeologia Historica* 29. 2004. 523–547.

KOTIGOROSKO–PROHNENKO 2007.

В.Г. Котигорошко – И.А. Прохненко: Раскопки Малокопаньского городища в 2006 г. Археологічні дослідження в Україні 2005–2007. 9. Київ – Запоріжжя – Дике Поле 2007. 222–226.

LEHOCZKY 1996.

Lehoczky Tivadar: Bereg vármegye. Szerk. S. Benedek András – Vári Fábíán László. Hatodik Síp Alapítvány, Budapest – Beregszász 1996.

- МИНОК–PROCHNENKO 2008.
Lubomír Mihok – I.A. Prochnenko: Analysis of Iron Objects from Korolevo and Vinogradovo Castles. [Анализ железных предметов Королёвского и Виноградовского замков.] *Carpatica – Карпатика* 37. 2008. 149–165.
- МИНОК–PROCHNENKO 2009.
Lubomír Mihok – I. Prochnenko: Metallographic analysis of iron objects from castle Bronka, Transcarpathian Ukraine. [Металлографический анализ железных предметов с Броньковского замка, Закарпатская обл. Украины.] *Carpatica – Карпатика* 38. 2009. 261–274.
- МИКИТАСЗ–CSUCSKA 1968.
В. Л. Микитасъ – П.П. Чучка: Дві Закарпатські оригінальні пам'ятки XV ст. Мовознавство І. АН УРСР, Київ 1968. 62–64.
- NEKUDA–REICHERTOVÁ 1968.
Vladimír Nekuda – Květa Reichertová: Středověká keramika v Čechách a na Moravě. Moravské museum, Brno 1968.
- РЕНЬЯК–РОПОВИЦС–ПОТУСНЯК 1983.
С.И. Пеняк – И.И. Попович – М.Ф. Потушняк: Раскопки в Закарпатье АО 1981. Москва 1983. 306.
- РЈЕНЇАК–ПРОХНЕНКО 2008.
П. Пьянчак – И.А. Прохненко: Анализ остеологического материала замков северо-восточной части Верхнего Потисья. [Analysis of the Osteological Material of the Castles of the Northeastern Part of the Upper Tisza Region.] *Carpatica – Карпатика* 37. 2008. 166–177.
- POLLA 1986.
Belo Polla: Košice Krásna. K stredovekým dejinám Krásnej nad Hornádom. Vychodoslov. vyd., Košice 1986.
- POP 2006.
И.И. Поп: Энциклопедия Подкарпатской Руси. Издательство В. Падяка, Ужгород 2006.
- POP–POP 1971.
Д. Поп – И. Поп: В горах и долинах Закарпатья. Изд-во Искусство, Москва 1971.
- POP–POP 2004.
Д. Поп – И. Поп: Замки Подкарпатской Руси. Вид. Романа Повч, Ужгород 2004.
- PROHNENKO 2008.
И.А. Прохненко: Меч с Королёвского замка. *Carpatica – Карпатика* 37. 2008. 186–188.
- PROHNENKO–HOMELEAK 2007.
Igor Prohnenko – Omelyan Homeleak: Дослідження Виноградівського та Королівського замків у 2007 році. Relații româno-ucrainene. Istorie și contemporaneitate (Румунсько-українські відносини. Історія та сучасність). Cluj-Napoca – Satu Mare 2007. 83–94.
- PROHNENKO–HOMELEAK–MOJZSESZ 2007.
И.А. Прохненко – Е.М. Гомоляк – В.В. Мойжес: Результаты исследования Виноградовского и Королёвского замков в 2007 году. [Результати дослідження Виноградівського і Королівського замків у 2007 році. The Results of Research of Vynogradiv and Korolevo Castels in 2007.] *Carpatica – Карпатика* 36. 2007. 219–255.

- PROHNENKO–HOMELEAK–MOJZSESZ 2008.
И.А. Прохненко – Е.М. Гомоляк – В.В. Мойжес: Результаты исследования Броньковского замка. [The Results of Research of Bronka Castle.] *Carpatica – Карпатика* 37. 2008. 139–148.
- PROHNENKO–HOMELEAK–ZOMBOR 2008.
И.А. Прохненко – Е.М. Гомоляк – И.Т. Зомбор: Среднянский замок. *Carpatica – Карпатика* 38. 2008. 189–192.
- PROHNENKO–HOMELEAK–ZOMBOR 2009.
И.А. Прохненко – Е.М. Гомоляк – И.Т. Зомбор: Исследование замков Закарпаття. [The Researchment of Transcarpatian Castles.] *Carpatica – Карпатика* 38. 2009. 239–260.
- PROHNENKO–MOJZSESZ–HOMELEAK 2011.
И.А. Прохненко – В.В. Мойжес – Е.М. Гомоляк: Результаты исследования Королёвского замка в 2011 году. [The Results of Researchment of the Castel of Korolevo in 2011.] *Carpatica – Карпатика* 40. 2011. 213–232.
- PROHNENKO–MOJZSESZ–HOMELEAK 2012.
И.А. Прохненко – В.В. Мойжес – Е.М. Гомоляк: Дослідження замків Закарпаття археологічною експедицією Ужгородського національного університету. Историчні студії 4. Збірник наукових праць з проблем давньої і середньовічної історії та етнології. Ужгород 2012. 59–78.
- PROHNENKO–MOJZSESZ–ZSILENKO 2012.
Igor Prohnenko – Volodimir Mojzsasz – Maria Zsilenko: A királyházaí vár csempékályhája. [The Tile Stove of the Korolevo Castle.] *NyJAMÉ LIV*. 2012. 241–285.
- RAPPOPORT 1965.
P.A. Rappoport: Kárpátaljai középkori várak. [Закарпатские средневековые замки.] *ArchÉrt* 92. 1965. 61–66.
- RISKÓ 2007.
Riskó Marianna: Ferencesek Nagyszőlősen. Kárpátaljai Magyar Kulturális Szövetség, Budapest 2007.
- SCHARRER-LIŠKA 2007.
Gabriele Scharrer-Liška: Die hochmittelalterliche Grafitkeramik in Mitteleuropa und ihr Beitrag zur Wirtschaftsgeschichte. Forschungsstand – Hypothesen – offene Fragen. Monographien des Römisch-Germanischen Zentralmuseums 68. 2007.
- SLIVKA 1980.
Michal Slivka: Stredoveké hutníctvo a kováčstvo na východnom Slovensku (2. časť). [Средневековая металлургия и кузнечное дело в восточной Словакии. Das mittelalterliche Hüttenwesen und Schmiedehandwerk.] *HC XI*. 1980. 244–276.
- SLIVKA–VALLAŠEK 1991.
Michal Slivka – Adrián Vallašek: Hrady a hrádky na Východnom Slovensku. Edícia História. Východoslovenské vyd-vo, Košice 1991.
- SZÉKELY 1957.
Székely Tibor: A magyar bibliafordítások történetéből. 1500–1955. Budapest 1957.
- ULIČNÝ 2004.
Marian Uličný: Premeny východoslovenskej keramiky v 13.-17. storočí (na poklade analýzy keramického fondu z hradu Šariš). Dizertačná práca, Prešov 2004.
- UNGER 1980.
Unger Emil: Magyar éremhatározó. Magyar Éremgyűjtők Egyesülete, Budapest 1980.

Igor PROHNENKO, Volodimir MOJZSESZ, Maria ZSILENKO

Науково-дослідний інститут карпатознавства
Ужгородського національного університету
88017 Ужгород
вул. Університетська, 14
Україна
e-mail: arhlabunu@ukr.net

The archaeological study of Medieval and Early Modern Period castles in the Transcarpathian Region

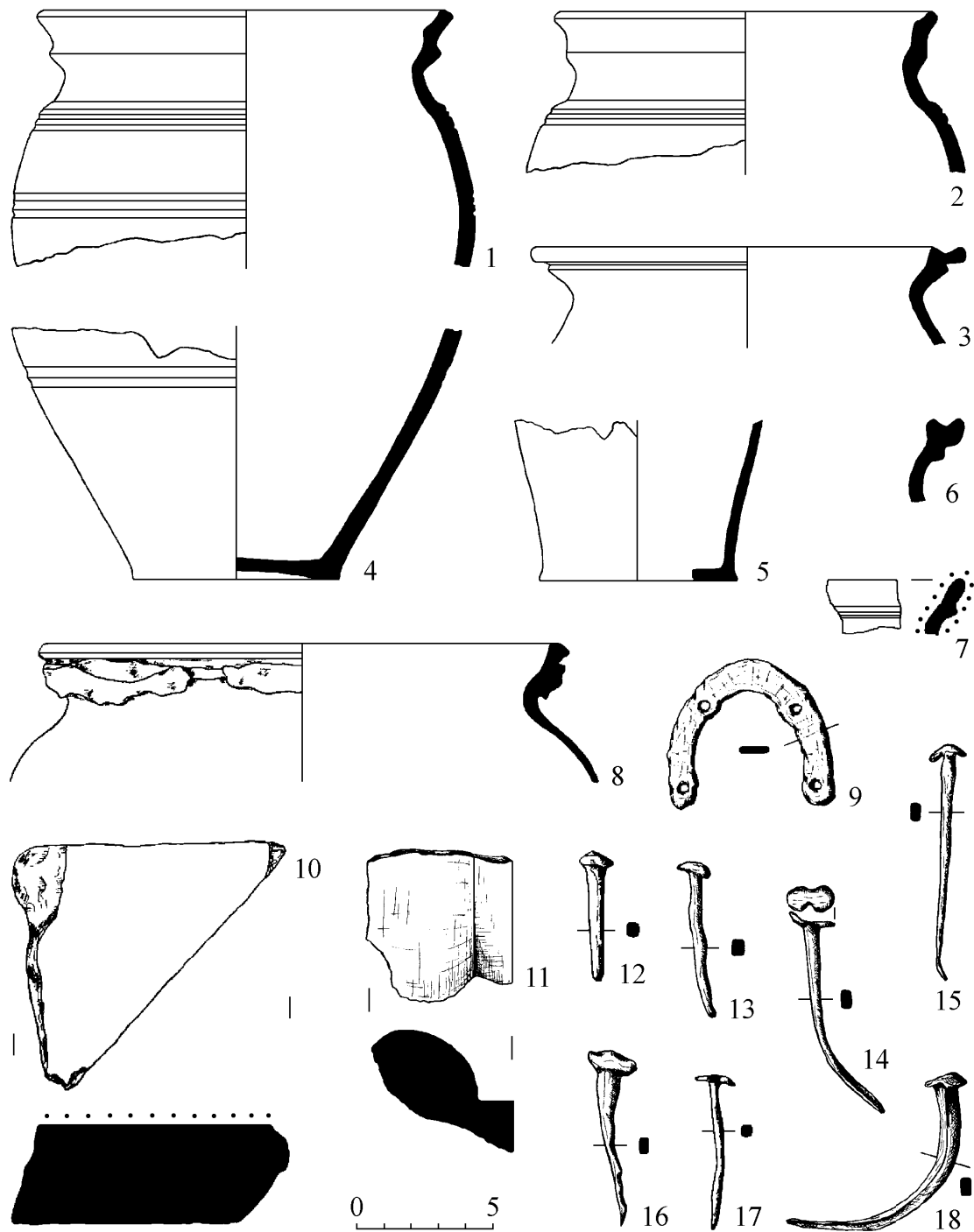
The three main periods in the construction of the Medieval fortifications in the Transcarpathian Region have been defined based on reliable local findings. The first period, the late-13th century (Bron'ka, Nevyts'ke and Sil'ce) and the second one, mid-14th century (Korolevo, Khust and Nevyts'ke) were connected to the construction of the network of castles in the Hungarian Kingdom. Their construction was motivated by the threat coming from the south and took place among the conditions of the post-Mongol economic recovery. The round shaped keeps have been typical for the first period and the square shaped towers for the second one. Both periods are characterised by small territory occupied by the fortifications and thin cultural horizon. This makes possible to argue about their dominating and controlling function at that time.

Situation has changed drastically in the second half of the 15th – early-16th century, when fire weapons became widely spread. It generated massive reconstruction of the existing (Korolevo, Vynohradiv and Nevyts'ke) and construction of new powerful fortifications (Seredne, Kvasovo). The castle in Bron'ka has been used as a controlling one at that time (Pl. I).

Most of the castles, except for Uzhhorod, Mukachevo and Khust, ceased to function in the 17th–18th century.

Igor PROHNENKO, Volodymyr MOIZHES, Maria ZHYLENKO

Uzhhorod National University
Carpathian Research Institute
88017 Uzhhorod
vul. Universitetska, 14
Ukraine
e-mail: arhlabunu@ukr.net

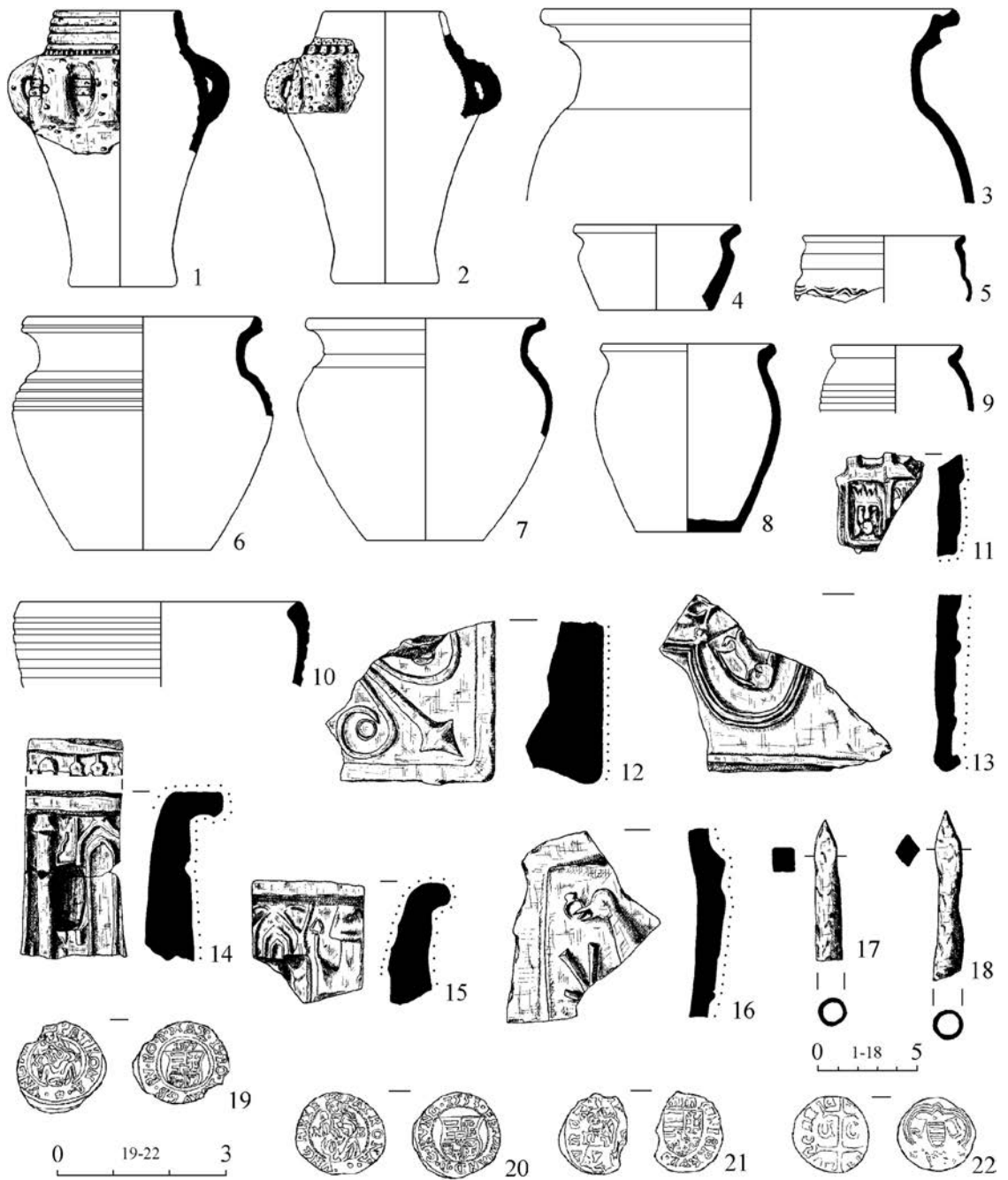


I. tábla

Nagyszőlős–Kankó vára

Plate I

Vynohradiv–Kankó Castle

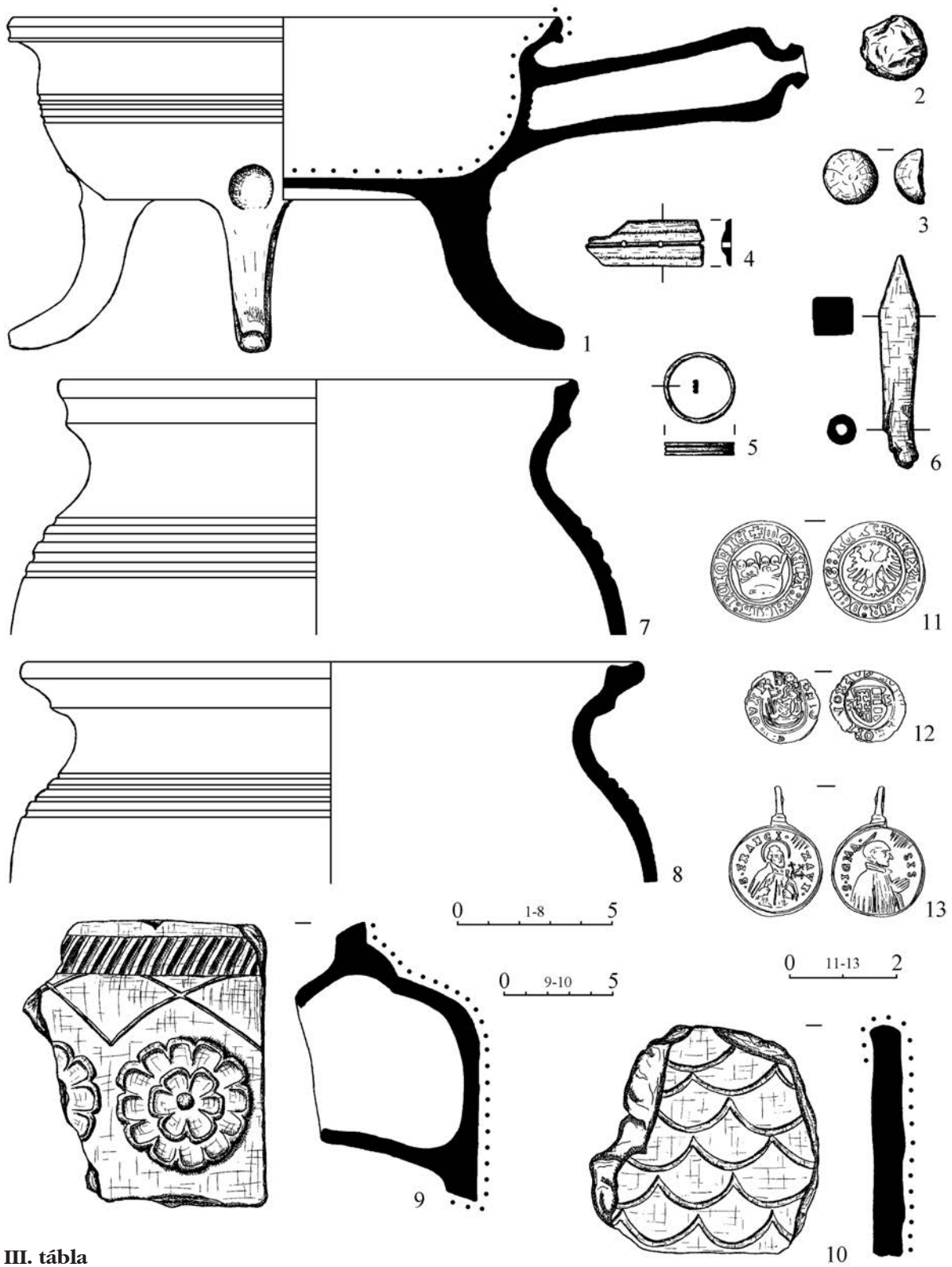


II. tábla

Királyháza–Nyaláb vára, a 2007. évi ásatás leletanyaga

Plate II

Korolevo–Nyaláb Castle, find material from the excavation in 2007

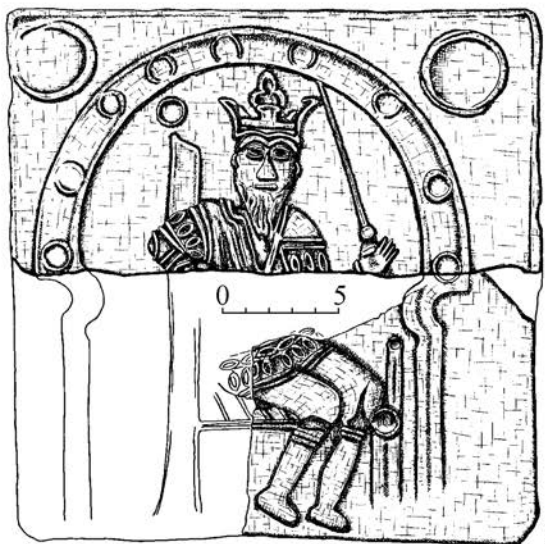
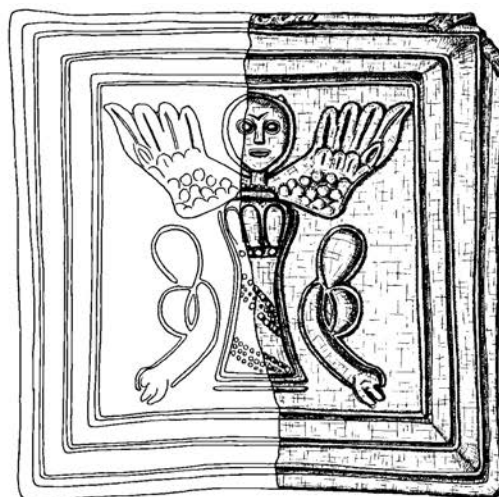
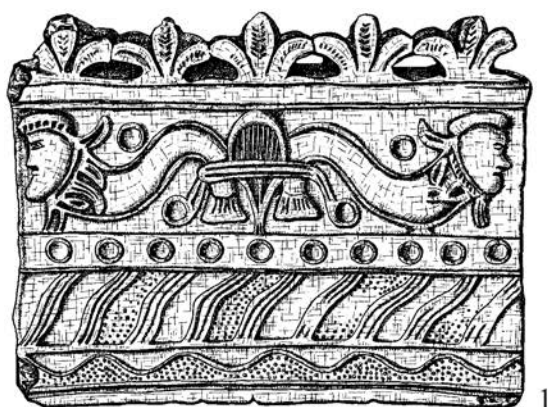


III. tábla

Királyháza–Nyaláb vára, a 2011 évi ásatás fontosabb leletei

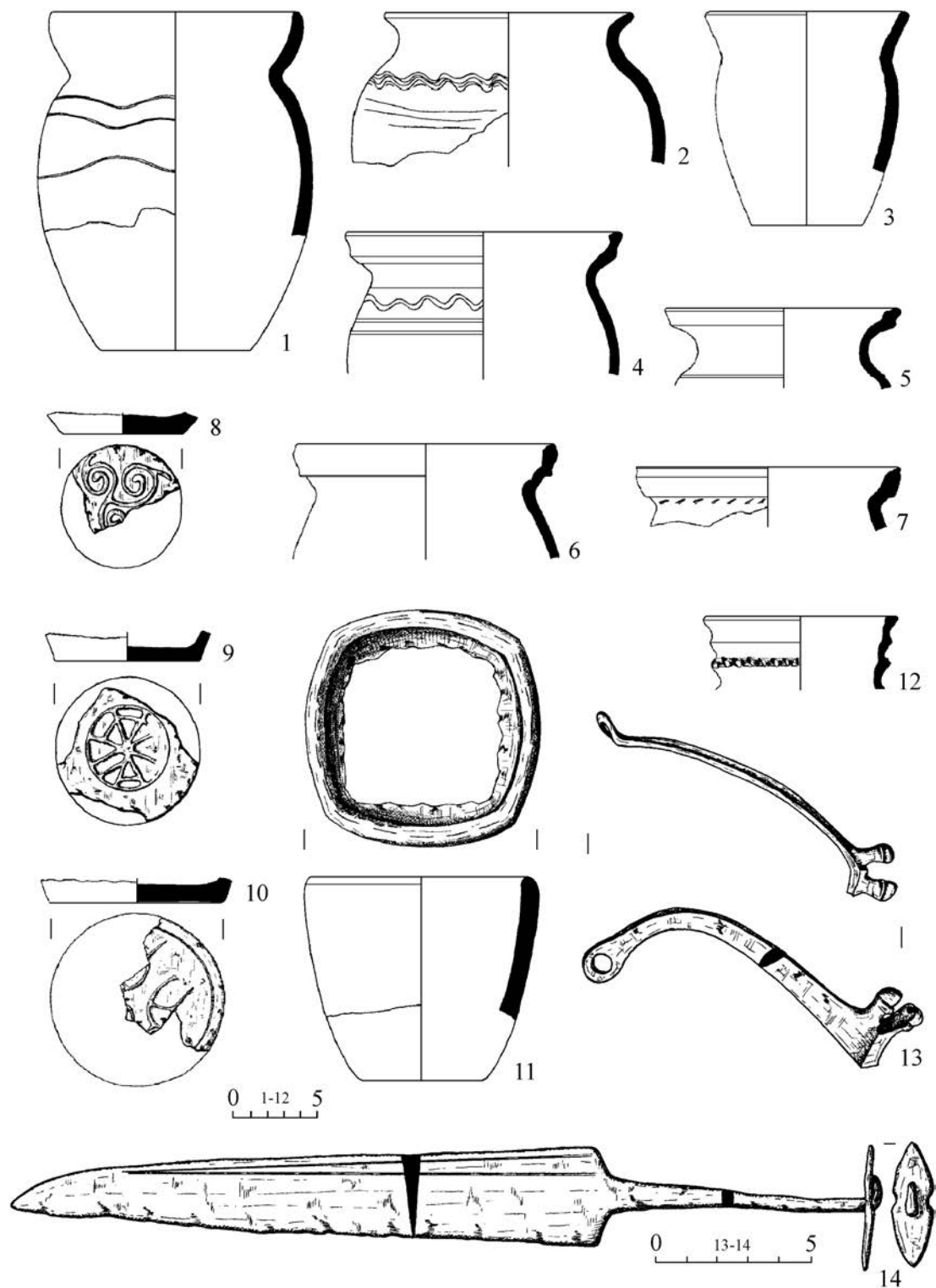
Plate III

Korolevo–Nyaláb Castle, major finds from the excavation of 2011



IV. tábla
Királyháza–Nyaláb vára, kályhacsempe

Plate IV
Korolevo–Nyaláb Castle, stove tile



V. tábla

Baranka (Császár-hegy), leletek

Plate V

Bron'ka (Császár Hill), finds



VI. tábla
Szerednye, az I. szelvény leletei

Plate VI
Seredne, finds from sector I

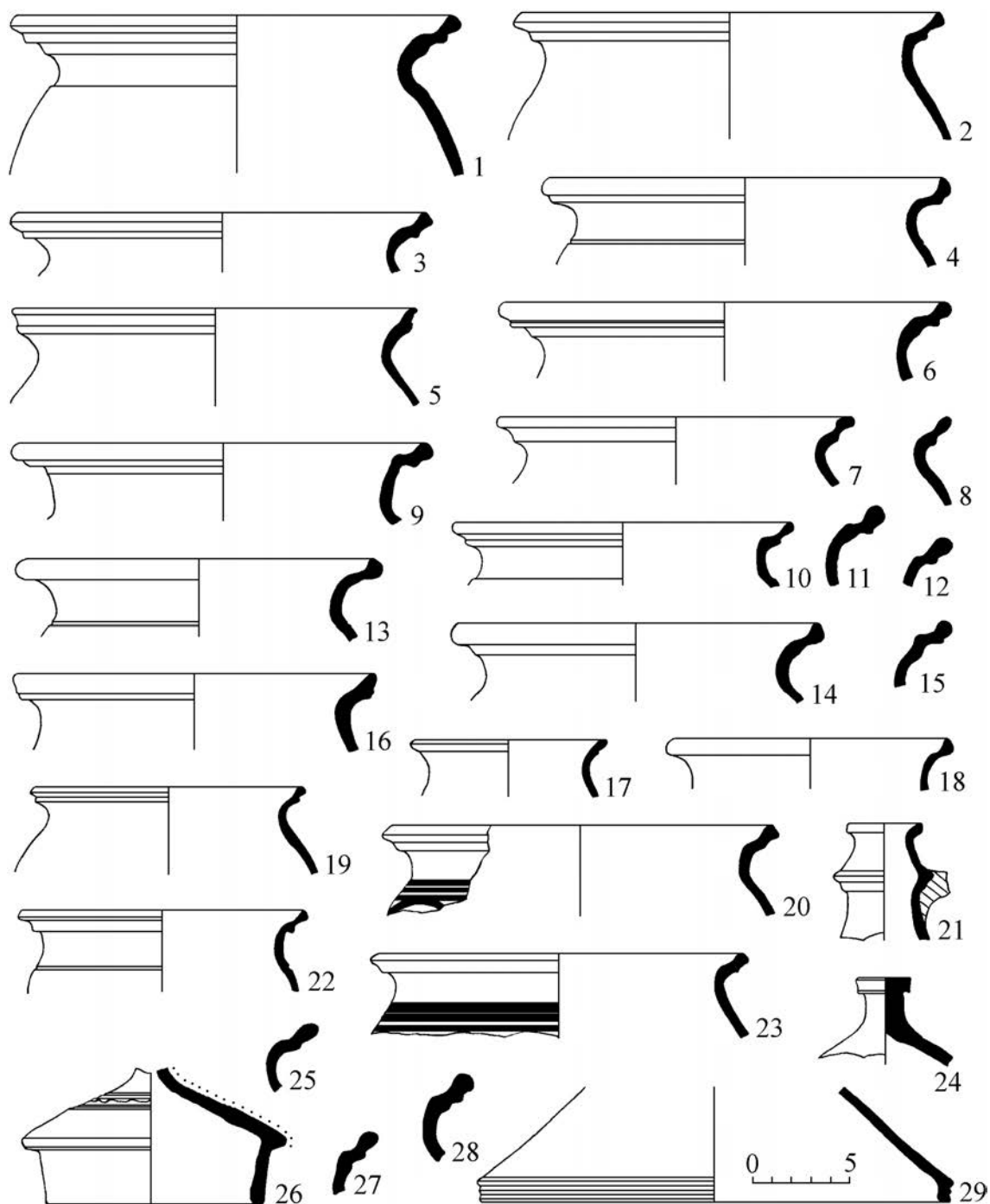


VII. tábla

Szerednye, az I. szelvény leletei

Plate VII

Seredne, finds from sector I

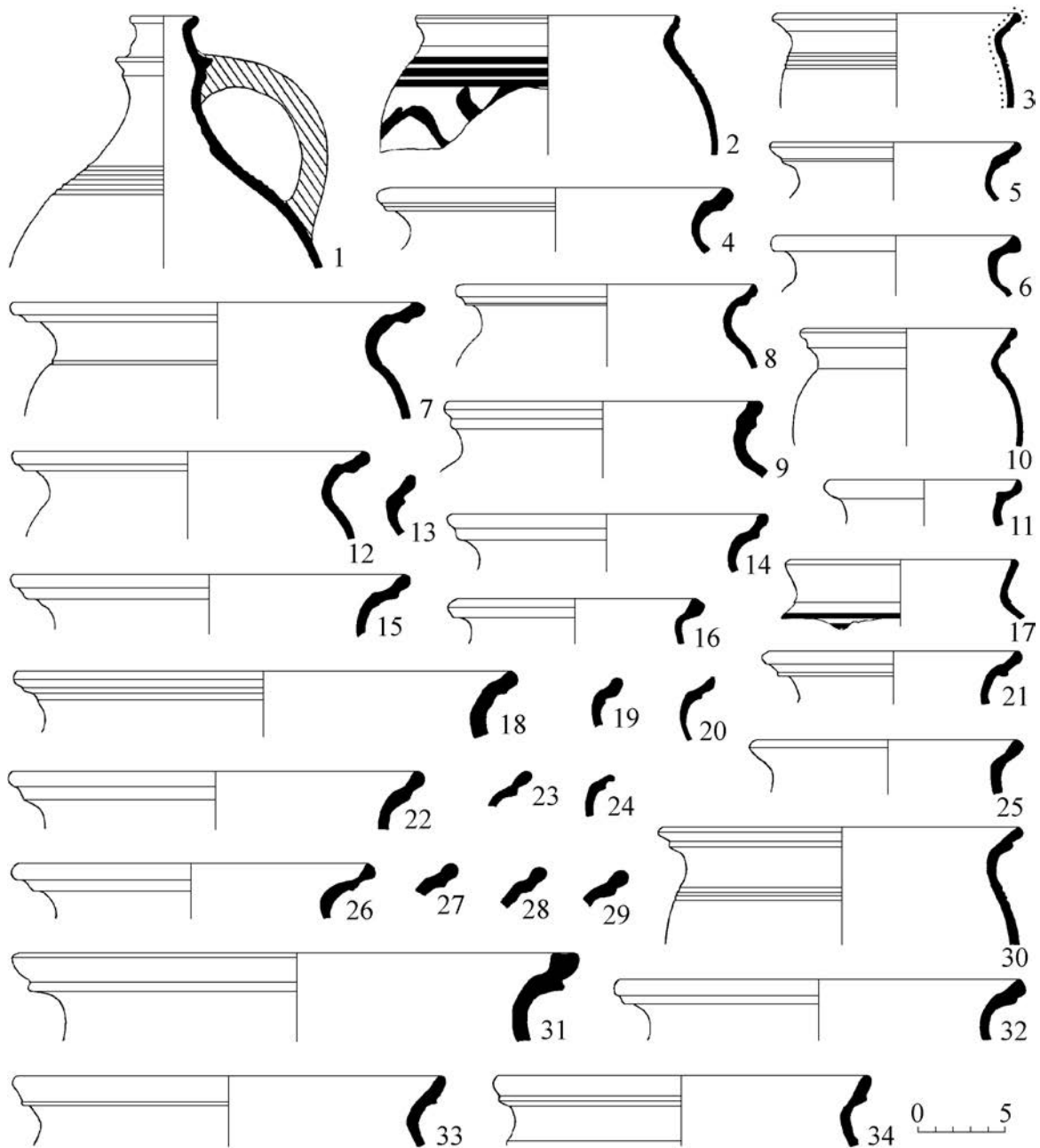


VIII. tábla

Szerednye, a felső szint (0,1–0,5 m) kerámiaja

Plate VIII

Seredne, pottery from the upper layer (0.1–0.5 m)

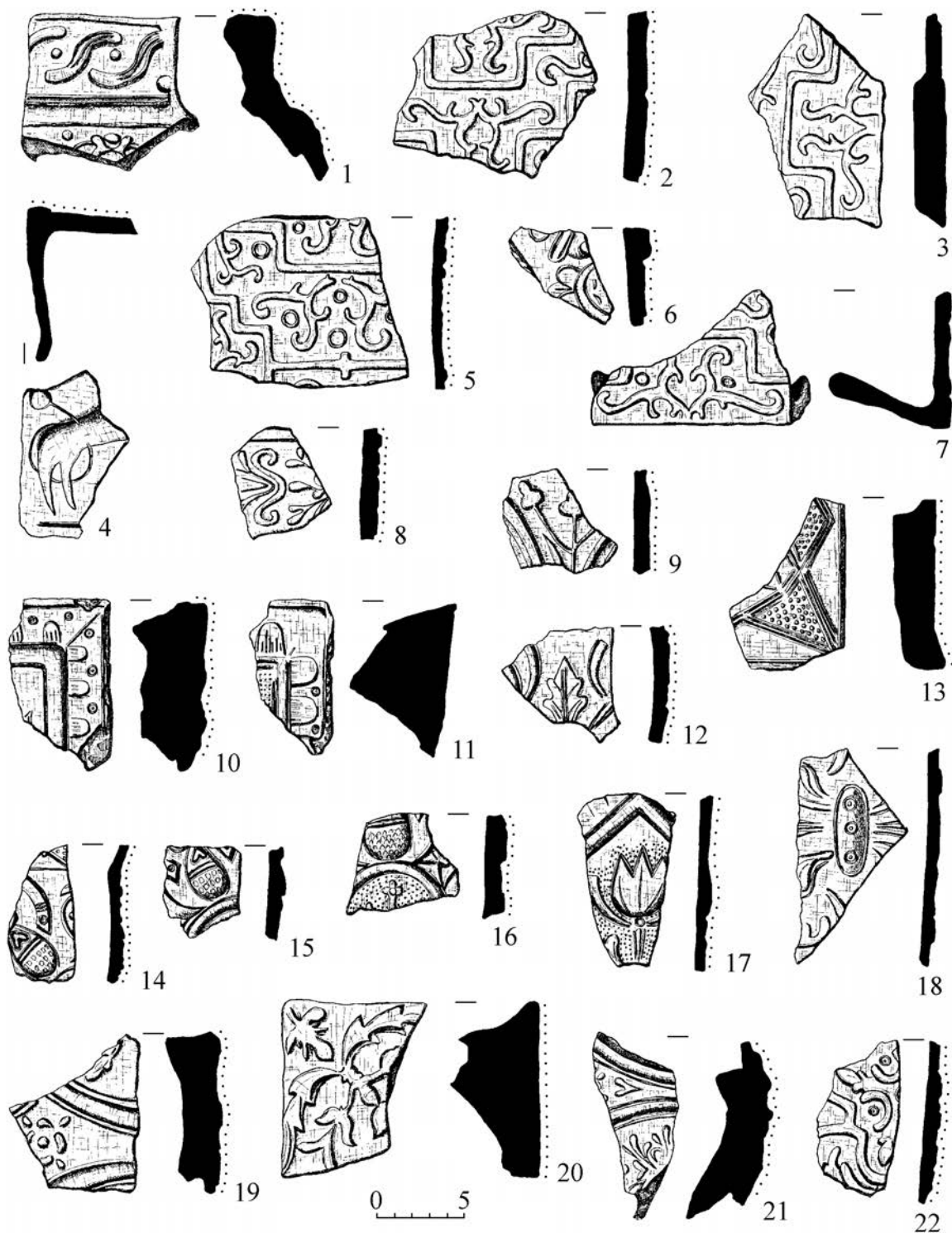


IX. tábla

Szerednye, az alsó szint (0,5–2 m) kerámiája

Plate IX

Seredne, pottery from the bottom layer (0.5–2 m)

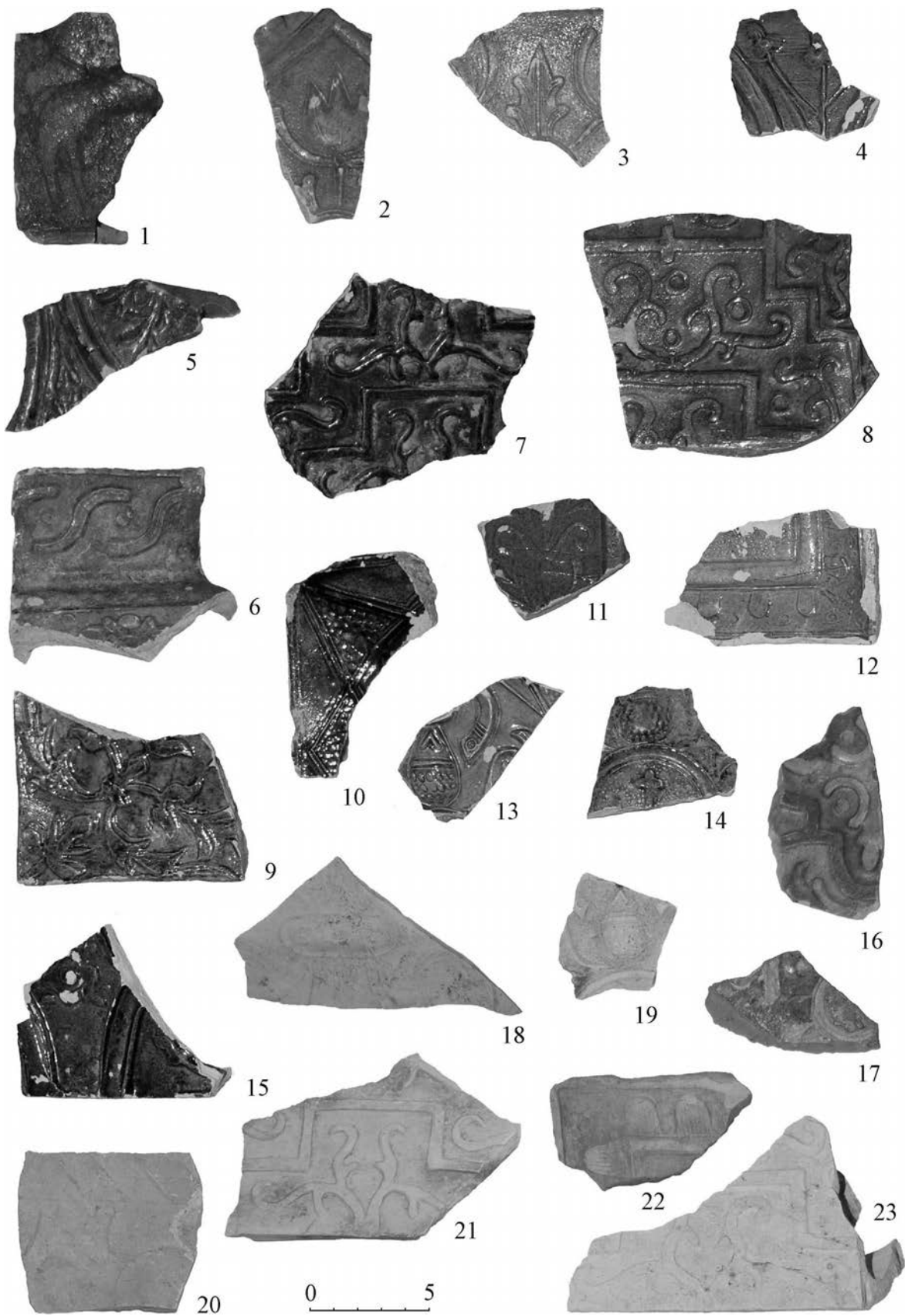


X. tábla

Szerednye, I. szelvény, kályhacsempék

Plate X

Seredne, sector I, stove tiles

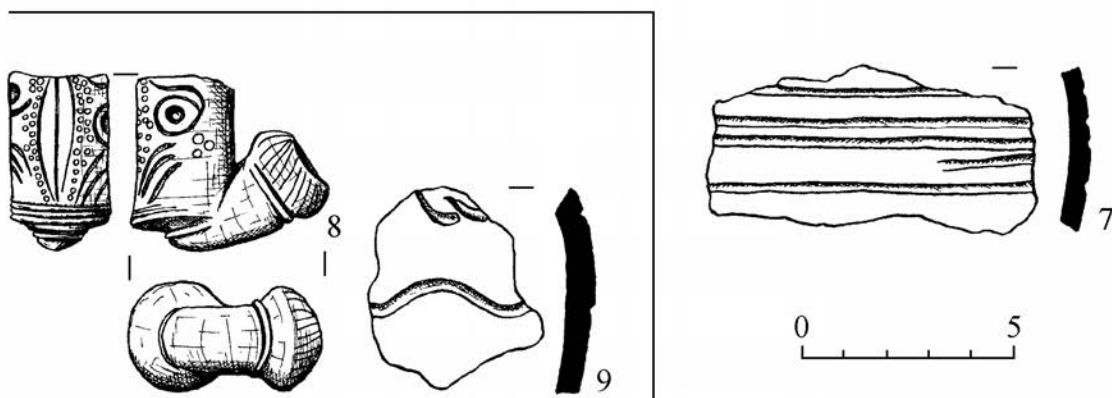
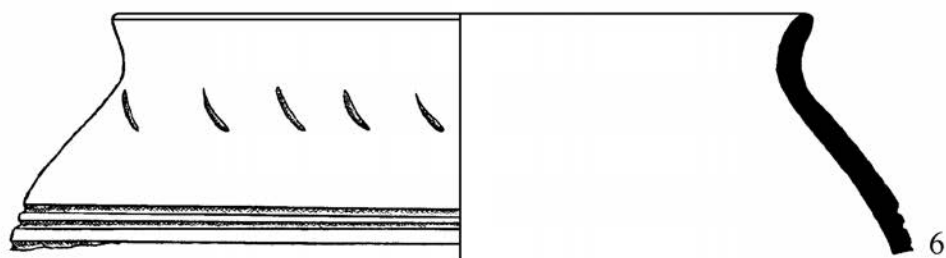
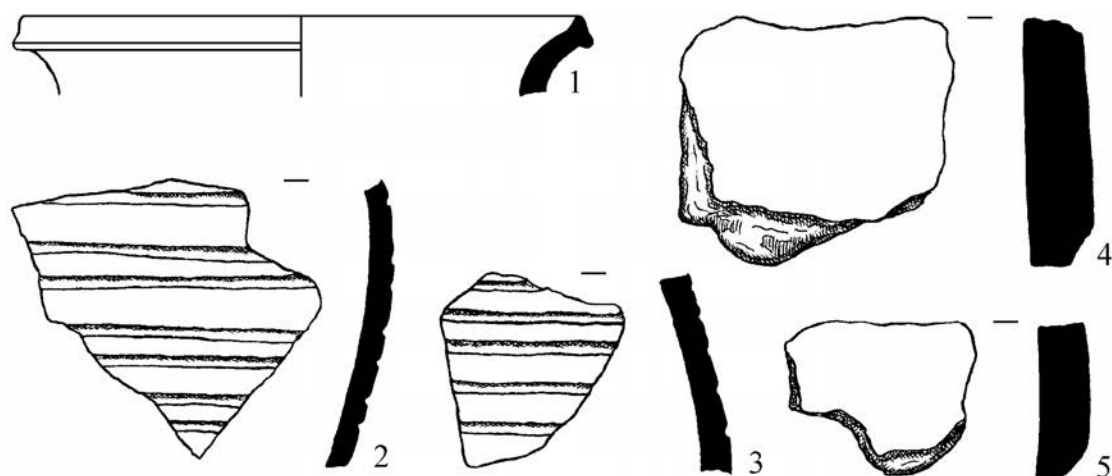


XI. tábla

Szerednye, I. szelvény, kályhacsempék

Plate XI

Seredne, sector I, stove tiles

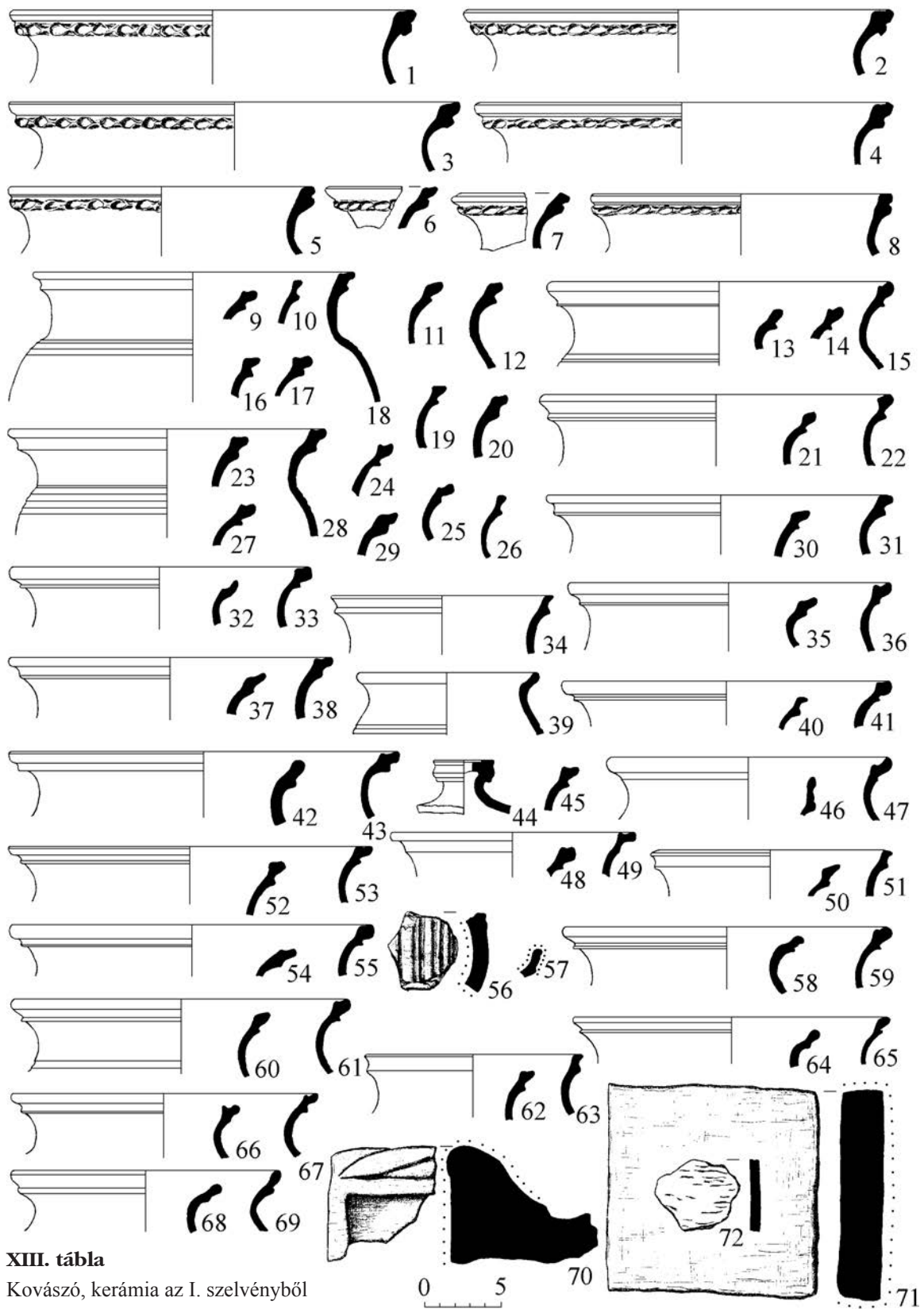


XII. tábla

Szil'ce, Bodolóvár, leletek 1–5: a szelvényből, 6–7: az 1. kutatóárokából, 8–9: a 2. kutatóárokából

Plate XII

Sil'ce, Bodoló Castle, finds: 1–5: from the sector, 6–7: from test trench 1, 8–9: from test trench 2

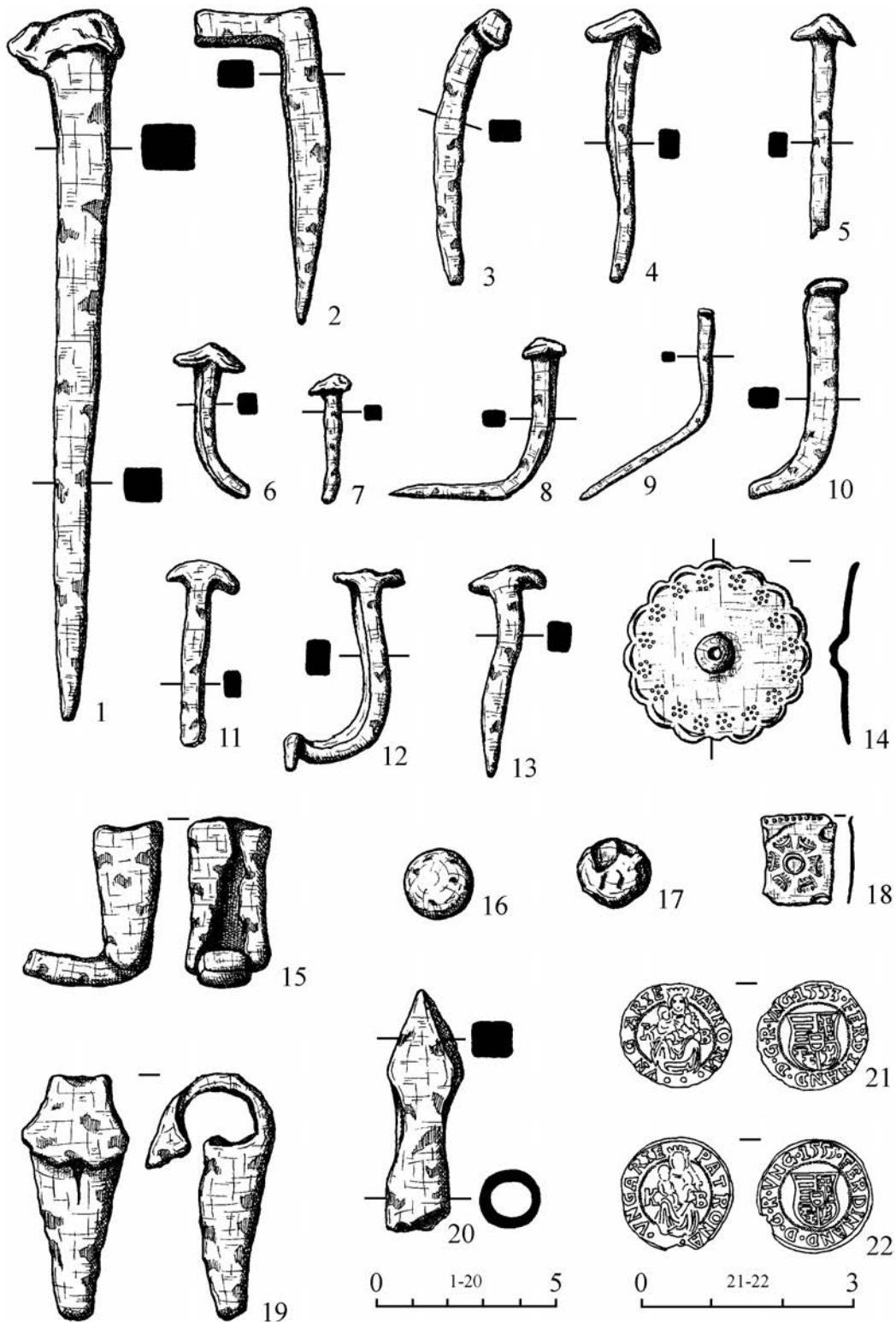


XIII. tábla

Kovászó, kerámia az I. szelvényből

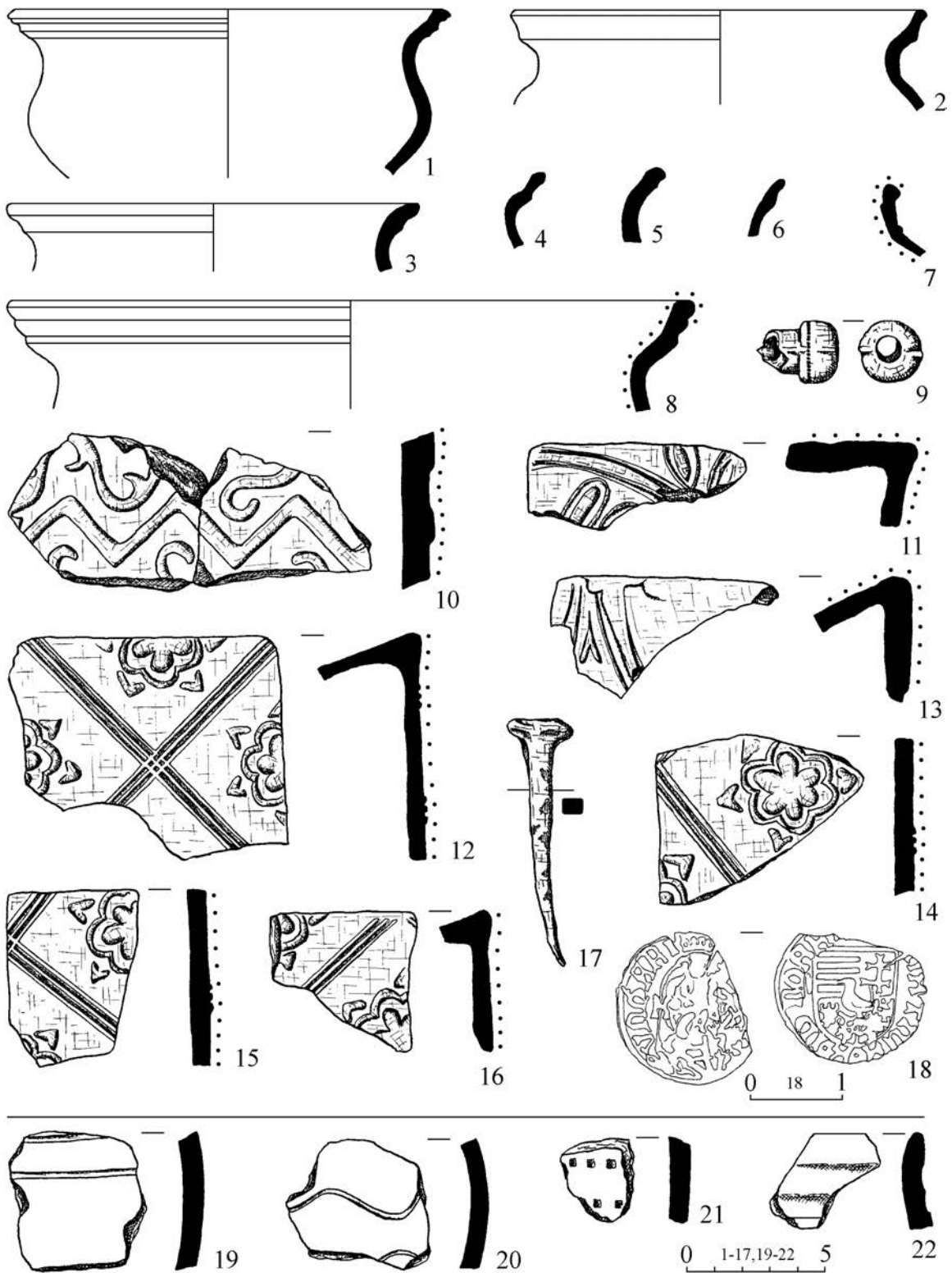
Plate XIII

Kvasovo, pottery from sector I



XIV. tábla
Kovácszó, leletek az I. szelvényből

Plate XIV
Kvasovo, finds from sector I

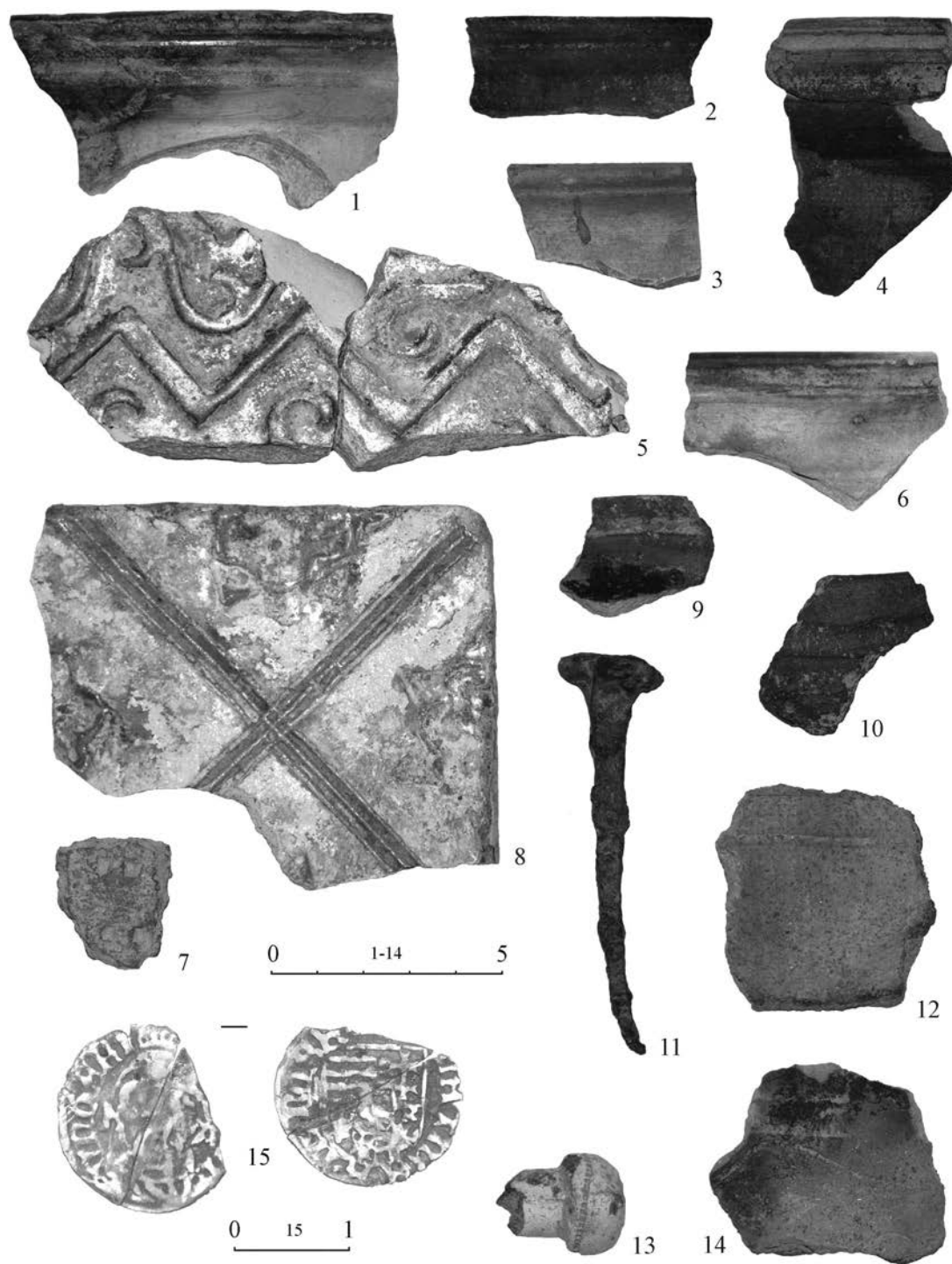


XV. tábla

Beregszentmiklós, az 1. kutatóárok leletei 1–18: 1. horizont, 19–22: 2. horizont

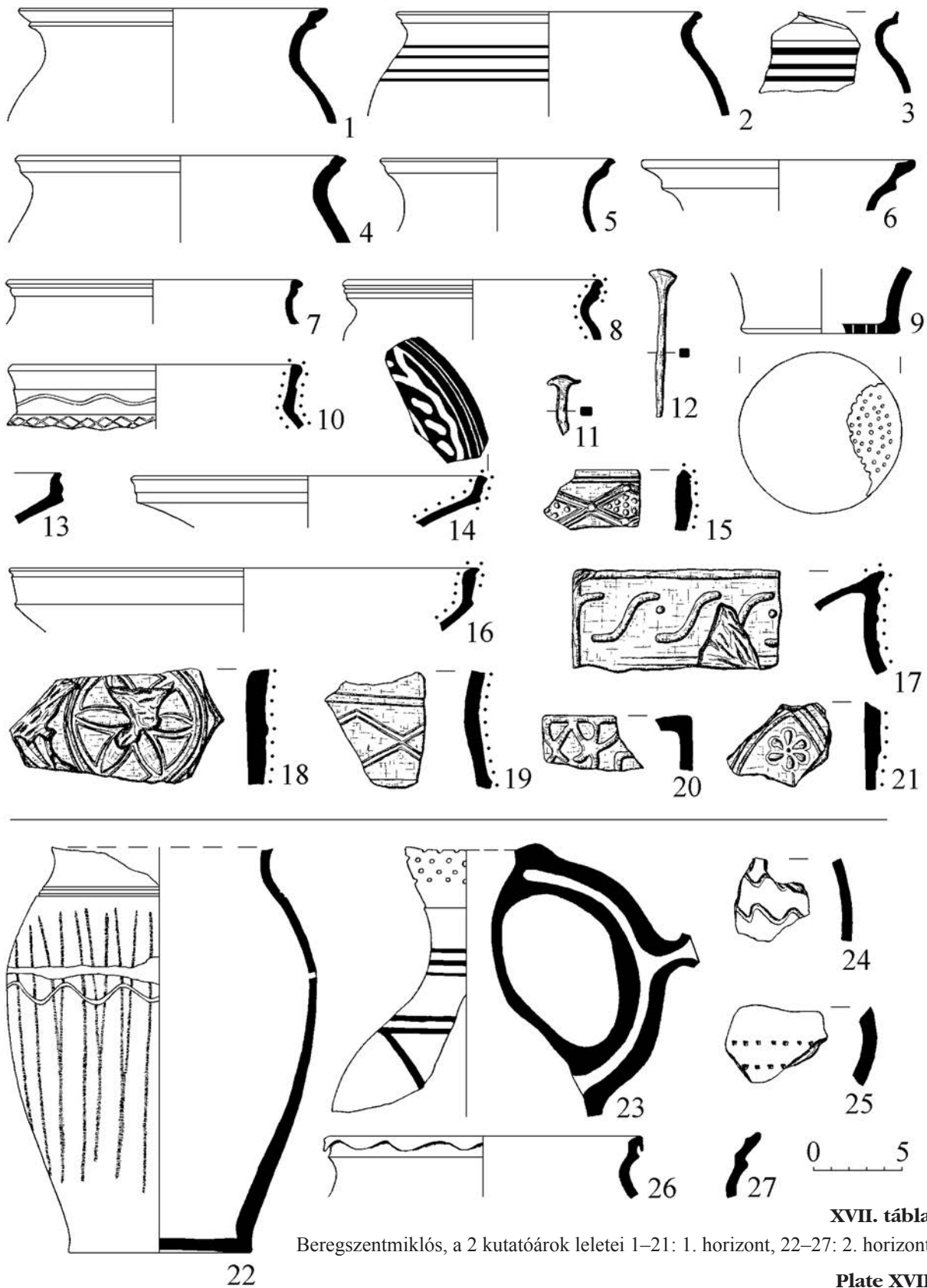
Plate XV

Chynadiyovo, finds from test trench 1: 1–18: level 1, 19–22: level 2



XVI. tábla
Beregszentmiklós, az 1. kutatóárok leletei 1–11: 1. horizont, 12–15: 2. horizont

Plate XVI
Chynadiyovo, finds from test trench 1: 1–11: level 1, 12–15: level 2



XVII. tábla

Beregszentmiklós, a 2 kutatóárok leletei 1–21: 1. horizont, 22–27: 2. horizont

Plate XVII

Chynadiyovo, finds from test trench 2: 1–21: level 1, 22–27: level 2