

Szórvány fémleletek az Óföldrak–Ürmösön (M43, 9–10. lelőhely) feltárt késő szarmata településrészeletről

Sóskuti Kornél

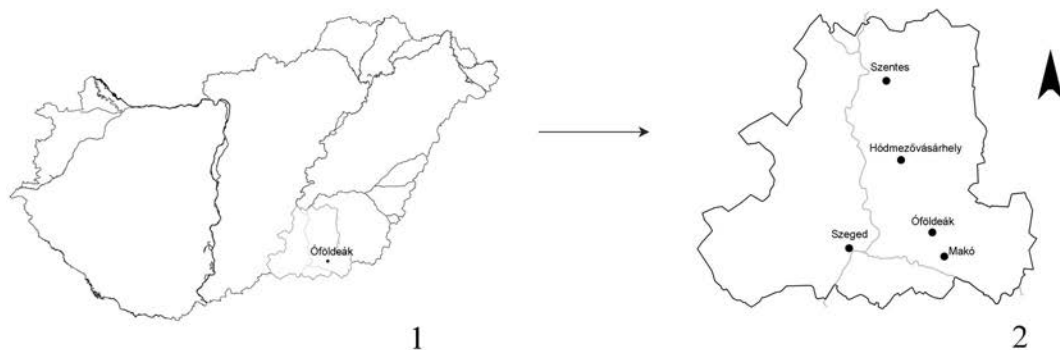
Az elmúlt években a Dél-Alföldön végzett régészeti feltárások közül az egyik legnagyobb jelentőségű az M43 autópálya építéséhez kapcsolódó munkálatok sora volt. A több mint 60 lelőhelyet érintő nyomvonal leghosszabb szakasza a Tiszántúlon, a Körös–Maros közén halad keresztül (1. kép 2).

A Makó és Óföldrak között húzódó szakaszon a munkák kezdete előtt elvégzett terepbejárások egy változó intenzitású felszíni leletszóródást mutató, nagy kiterjedésű települést lokalizáltak. Területét egy öntözőcsatorna, valamint egy dűlőút kettészelte, ezért a település mesterségesen elkülönülő részletei a 9. és a 10. lelőhelyszámot kapták. A feltárás során bizonyosságot nyert, hogy a nyomvonal kelet felé folytatódó szakaszán található, gyér leletanyaggal jelentkező 11. számú lelőhely szintén ehhez a településhez kapcsolható (1. kép 3).

A feltárási munkálatok 2008. szeptember elején kezdődtek és 2009 tavaszán zárultak. Eredményeképpen közel 50.000 m² felületen több mint 900 objektum került elő, melyet bronz-, vas- és római kori település, valamint bronz-, római és népvándorlás kori temetőrészek alkottak (GULYÁS 2008., SÓSKUTI 2008., BALOGH 2009., BALOGH–GULYÁS–SÓSKUTI 2009., GULYÁS 2009., SÓSKUTI 2009.).

A szarmata település és temető

A beruházással érintett lelőhelyrészen tapasztalható legintenzívebb megtelepedési nyomok a szarmatákhoz köthetők. A három technikai szám alatt futó lelőhelyrészen feltárt régészeti jelenségek jellege és sűrűsödése eltérő képet mutatott. A 9. lelőhely keleti oldalán, valamint a 10. számú nyugati szélén található a szarmata település központi része. A feltárt objektumok jelentős részét földbe mélyített lakóházak, műhelyek (bronzműves, kovács(?), sütő-főző kemencék, füstölők) és terménytároló vermek képezték. A 9. lelőhely nyugati végében a településnyomok megritkultak, szinte teljesen megszűntek (2. kép). Ez volt a település nyugati széle, melyet egy széles, többszörösen összetett kerítőárok határolt. A 10. lelőhelyen keletre haladva a régészeti objektumok egy rövid üres szakasz után szórt, laza szerkezetű településképet rajzoltak ki. Az itt előkerült jelenségek között kerítőárkok és nagyméretű, szabálytalan alakú bányagödörök vagy kopolyakutak voltak a dominánsak. A lelőhely keleti szélén — néhány cölöplyukat leszámítva — csak egy széles, többszörösen összetett kerítőárok húzódott (11. lelőhely). Elhelyezkedése és szerkezete alapján feltételezhetően a települést lehatároló árok lehetett. Szerkezetében és irányában ezzel megegyező árok szegélyezte a 9. lelőhely nyugati szélét.



1. kép

Óföldsék–Ürmös 1–2:
a lelőhely elhelyezkedése,
3: az autópálya nyomvonalában
feltárt lelőhelyrész

Fig. 1

Óföldsék–Ürmös 1–2: situation
of the site, 3: site part excavated
in the track of the motorway

A feltárt területen a IV. század végére – V. század első harmadára keltezhető leletanyag került elő. A szerkezetük alapján különböző funkciójú településrészek azonos korúnak tekinthetők, amit a szuperpozíciók alacsony száma megerősít.

A nyomvonalban több késő szarmata sírcsoport került elő. Ezek közül két nagyobb (1. és 2. csoport) a 10. lelőhelyrészeletrre esett (GULYÁS 2009.), egy további temető a 9. lelőhely nyugati szélén, a településobjektumoktól elkölönülve helyezkedett el (3. csoport) (2. kép) (SÓSKUTI 2009.).¹ A három sírcsoport elkölönülve, egymástól nagyobb térbeli távolságra helyezkedett el, rítusuk és leletanyaguk alapján egykorúak lehettek. Két temetőrészeletben (1–2. csoport) megtalálhatóak voltak a körárok sírok, a harmadikban (3. csoport) hiányoztak, itt 2–3 sorban elhelyezkedő kisebb családi(?) csoportok kerültek elő. Az utóbbi temetőrészeletet ÉNy-ről és ÉK-ről – a temetkezések fej felőli oldalának megfelelő szakaszon, a korszakban szokatlan módon – árokkal kerítették.² A lelőhely nyomvonalba eső részén, a három különálló csoportban összesen 100 temetkezés helyezkedett el. Ezek a leletanyag (megvastagodó karikájú csatok, oldalt és aláhajlított lábú fibulák, a gyöngykészlet, a késő római üvegedények, egy kifli alakú ezüst hajkarika) alapján a késői időszakra keltezhető.

Jelen tanulmány a feltáráson előkerült, felszíni szórványos császárkori fémleletek bemutatását tűzte ki céljául.

A felszíni fémleletek előkerülése

A régészeti munkálatok kezdetét, a gépi humuszolást, illetve a feltárást folyamatos műszeres leletfelderítő vizsgálatok követték nyomon.³ Első lépésként a nyomvonalba eső, mezőgazdasági művelés alatt álló terület vizsgálatára került sor. Itt több érme és más régészeti korú tárgy került elő. Ezt követően kezdődött meg a szántás során bolygatott talajrészek rétegenkénti eltávolítása. A gépi munkálatokkal 15–20 centiméterenként haladtunk lefelé, az így kialakított felszíneket folyamatosan vizsgáltuk. Az intenzívebb leletmennyiséget eredményező részekben további 5–10 centiméteres rétegek eltávolítására került sor. Ezek műszeres vizsgálata folyamatosan zajlott. A leletek előkerülési pozícióját kézi GPS készülékkel rögzítettük, ami alapján a feltárást során tapasztalható jelenségekkel pontosan összevethető volt a szóródásuk (4. kép).

A leletanyag összetétele

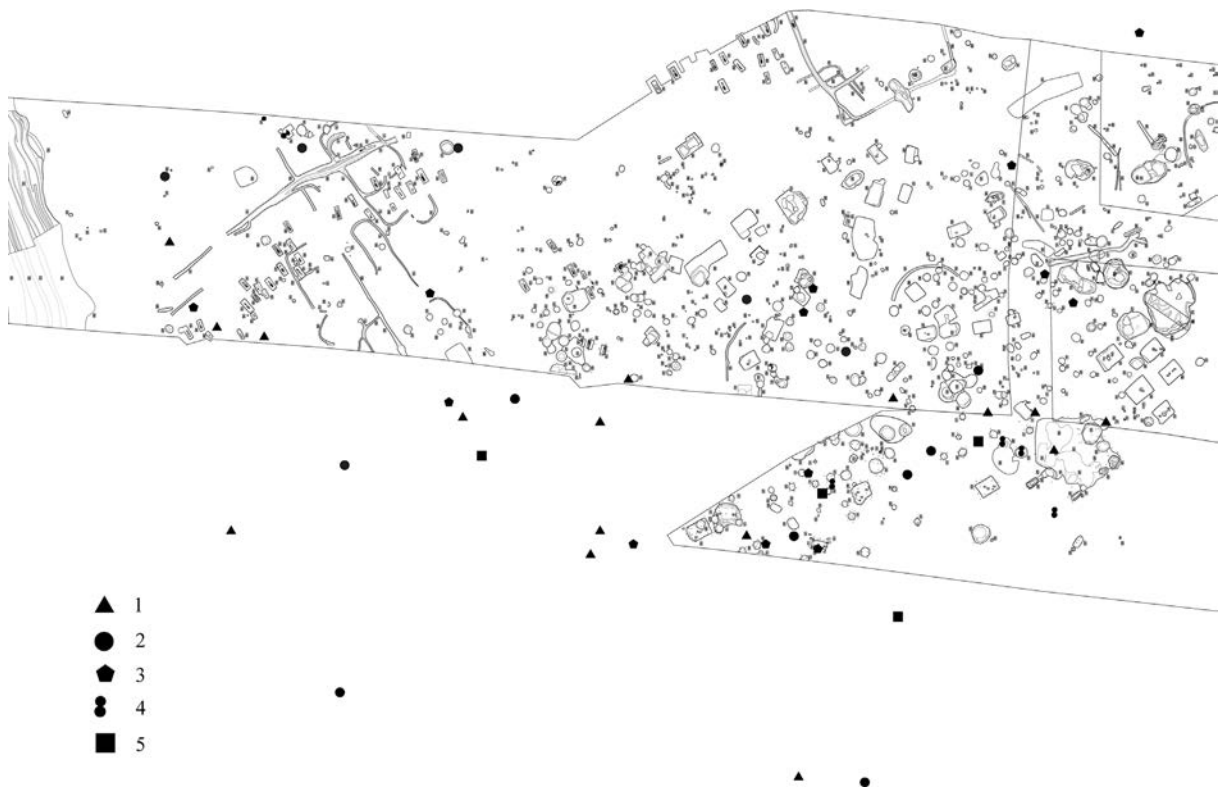
Az előkerült 230 db fémtárgy között több korszak emlékanyaga megtalálható. Jelentős részük kapcsolható a feltárást során megfigyelt régészeti időszakok valamelyikéhez, azonban néhány tárgy (szkíta hajkarika, avar övveretek) megfelelő korszakú, ismert lelőhelyei csak távolabbi területeken találhatóak meg.

A legkorábbi fémleletek őskoriak. Közülük egy tokosbalta töredéke és egy szkíta spirális hajkarika érdemel említést. A legnagyobb anyagmennyiséget a római kor szolgáltatta. E mellett avar szíjvég, övveret, továbbá számos újkori és modern fémtárgy (puskagolyók, töltényhüvely, mezőgazdasági gépek alkatrészei stb.) is előkerült.

¹ A 9. és 10. lelőhelyen is előkerült egy három-három temetkezésből álló sírcsoport. Ezek a szarmata temetőrészeletektől rítusukban (Ny–K-i és É–D-i tájolás, padmalyos sírok) és leletanyagukban (pl. kétsoros csontfésűk, torzított koponya) részben eltértek. Néhány temetkezést szuperpozíciójuk alapján az V. században, a település felhagyása után ástak meg.

² Az árok temetőhöz kapcsolását nem csak az elhelyezkedése, hanem a benne eltemetett három szarmata halott is megerősítette. A szokás a szarmata temetőknél hiányzik, eddig kevés kerítőárokos temető ismert. Mindössze Madaras–Halmok lelőhely esetében lehetett néhány részen megfigyelni (KÖHEGYI–VÖRÖS 2011. 235.).

³ A lelőhely műszeres leletfelderítését Bacskai István végezte. Lelkes munkájáért ezúton is fogadja köszönetemet! A tárgyrajzokért Koncz Margitnak tartozom köszönettel.



4. kép

Óföldséák–Ürmös, ékszerek és viseleti elemek szóródása a lelőhelyen 1: fibula, 2: karperec, karika, 3: csüngő, 4: gyöngy, 5: csat

Fig. 4

Óföldséák–Ürmös: distribution of decorations and elements of costume at the site. 1: fibula, 2: bracelet, ring, 3: pendant, 4: bead, 5: buckle

A leletek legintenzívebb előfordulása a nyomvonalba eső szarmata település legsűrűbben fedett, központi részére koncentrálódott (2. kép). A közel 200 fém tárgyát végigtekintve néhány általános érvényű sajátosság állapítható meg. A legszembetűnőbb közös vonásuk a kicsi méret, töredékes állapot és a meglehetősen egysíkú nyersanyag összetétel. Mérettartományuk 0,5–7 cm között váltakozik, a legjellemzőbbek az 1–2 cm-es darabok. A tárgyak túlnyomó többsége töredékes vagy sérült. Zömük bronz, jelentősen kisebb mennyiségben találhatóak ólom- vagy ezüsttárgyak.

A fém tárgyak szóródása

A terepbejárás során megismert lelőhely kiterjedése a feltárt területnél jóval nagyobb. A műszeres leletfelderítés elsősorban a nyomvonalat érintette, de a vizsgálatot a lelőhely nagyobb, nyomvonalon kívüli területére kiterjesztettük mindaddig, amíg a felszíni leletek jelentkeztek. A római kori fém tárgyak 97%-a egy 220x180 méter nagyságú felületen szóródott (2. kép). A fémleletek intenzív jelenléte a településhez kapcsolódó kerámialeletek előfordulásával szinkronban volt. A nyomvonalba eső lelőhelyrészek középső és keleti szakaszán, ahol a felszínen kevesebb kerámia jelentkezett, a fémleletek száma is elenyésző volt. Bebizonyosodott, hogy a felsőbb talajrétegekben a leletek azon a területen sűrűsödnek, ahol a humusztakaró teljes eltávolítása után a legtöbb objektum jelentkezett.

A tárgytypusok

A tárgytypusok több csoportba sorolhatóak (I. táblázat, 4. kép): az egyiket a használati tárgyak alkotják (1.), a másik az ékszerek és viseleti elemek körébe sorolható leletek (2.), míg a harmadik a fémfeldolgozáshoz kapcsolódnak (3.). A negyedik kategóriát a meghatározhatatlan funkciójú, valamint más korszakhoz tartozó darabok jelentik (4.).

I. táblázat: A lelettípusok főbb csoportjai

	tárgytypus	db
1.	érme	86
	tükör	2
	csipesz	2
	bronzedény, egyéb lemezek	11
2.	fibula	16
	övcsat, karika	14
	karperec	4
	éremcsüngő	9
	lunula	1
	baltacsüngő	3
	ólomcsüngő	5
	ólomgyöngy	5
	bronzgyöngy	1
	ólomveret	2
3.	olvadt, ólomrög	18
	olvadt, bronzrög	12
4.	egyéb bronztárgyak	30
	egyéb korszak fémleletei	11
	összesen	232

Az egyes kategóriák darabszáma eltérő (I. táblázat). A legnagyobb mennyiséget a használati eszközök képezik, melyhez például érmék, tükrök, csipesz vagy bronzedény töredékei tartoznak (IV. tábla). A mennyiségileg legnagyobb számú következő leletkör a viseleti elemek és ékszerek kategóriája: fibulák (I. tábla), övcsatok (III. tábla 1., 3–4.), karikák (III. tábla 9–16.), karperecek (III. tábla 5–8.), csüngők (II. tábla 1–8.) és fémgöngyök (II. tábla 9–13.). A harmadik és egyben legszűkebb, de önálló és fontos elemként értékelhető kategória a fémfeldolgozás során keletkezett anyagok csoportja, melyhez olvadt bronz- és ólomrögök tartoznak (V. tábla 5–12.).

1. Használati tárgyak

Több mint 90 tárgy sorolható a csoportba, melynek túlnyomó részét az érmeanyag alkotja. A nagyszámú érme a felszíni műszeres vizsgálatok legizgalmasabb eredményét jelentette.

Érmék

Az Óföldrék–Ürmösön előkerült 107 érme közül 86 a településhez köthető szórvány, a további 21 a sírok melléklete (3. kép). A veretek II–IV. századiak (II. táblázat).⁴

II. táblázat: A településhez köthető érmék korszak szerinti megoszlása

II. század	11
III. század	5
IV. század	69
barbár utánszat	1
összesen	86

Az érmék sora II. századi denárokkal kezdődik, melyek a teljes anyag viszonylag kis részét alkotják. A 12 darab között Hadrianus, Antoninus Pius, Faustina senior, Marcus Aurelius és Commodus veretei találhatóak. Az érmeanyag egy másik kis csoportját alkotják a III. századi veretek, melyeket néhány Severus kori darab és egy Gallienus réz antoninianus képvisel. A legnagyobb mennyiségben – 69 darab – a IV. századi érmék szerepelnek (II. táblázat, 3. kép).

A IV. századi érmék közül a legtöbb meghatározható volt. A darabok nagy része (62 db) AE4, mindössze 1 db AE2 és 6 db AE3 sorolható más méretcsoporthoz. Jelentős részük Constantinus dinasztia kori, de Valentinianus 364–367 között Sisciában vert 1 db pénze is előfordult (III. táblázat).

III. táblázat: Az előkerült érmék uralkodók szerinti összesítése

Hadrianus	1
Antoninus Pius	4
Faustina Senior	3
Marcus Aurelius	2
Commodus	1
Severus	4
Gallienus	1
I. Constantinus (Magnus)	1
Divus Constantinus Magnus	5
II. Constantius	14
Constans	8
II. Constantius? Constans	16
Helena	2
I. Valentinianus	1
Barbár	1
Ismeretlen IV. század	22

A verdék szerinti megoszlás a késői leleteknél Pannoniában is tapasztalható tendenciákkal ellentétes képet mutat. Míg a pannoniai érmék esetében a leggyakoribbak a sisciai és aquileai verdék pénzei, addig az óföldrékiak esetében más kép rajzolódott ki. A meghatározható darabok 73%-a

⁴ Az érmék meghatározását dr. Torbágyi Melinda (Magyar Nemzeti Múzeum) végezte el. Munkáját köszönöm!

a thessalonicaei, a constantinopolisai, a nicomediai, valamint közelebről nem ismert keleti verdekéből származott és csak 27%-ban fordultak elő a sisciai vagy aquileai verdek érméi.

A kisbronzok sorát tovább színesítette egy átfúrt, csüngőként használt szarmata érmeutánzat. Az előlapon valószínűleg egy portré lehetett, de erősen megkopott, csak néhány vonalrészlet vehető ki. Hátlapi érmekéjét egy küllős kerék és egy félhold alkotta. Körirata kopott, a megmaradt karakterek „IIII” jelekből állnak. Analógiái alapján függesztőfüle lehetett, amely letört; a további használathoz átfúrták. A típus legtöbb épségben megmaradt példányán az érme lapjával együtt kialakított függesztőfül található. Ahol a fül hiányzik, az érmét csaknem mindig átfúrták. Ez arra utal, hogy eredetileg nem pénznek készült, hanem csüngőnek (GOHL 1904. 10–19. ábra, KERÉNYI 1955. 19.). Gohl Ödön gyűjtése óta több lelőhelyen kerültek elő újabb példányok. A Szentés–Jaksor 2. sírjából előkerült 3 darab nyakláncon szerepelt (CSALLÁNY 1936. 74. 43. t. 14.), a mezőtúri (VADAY 1989. Taf. 2: 1–3) át volt fúrva.

Az óföldről érmék egy részét csüngőként használták. A II. századi ezüstök közül ötöt, a késői bronzok közül kettőt átfúrtak. A szokás az alföldi szarmatáknál gyakori (KÖHEGYI–VÖRÖS 2011. 128. t. 13., 130. t. 6–7.).

Az érmék magas számának megfelelően szóródásuk is a legszélesebb körű. Előfordultak a régészeti objektumokkal nem fedett nyugati nyomvonal szakaszon, valamint a feltárt terület keleti részén található utolsó objektum feletti humuszban is.

Az alföldi településekről korábban csak szörványosan előkerülő római érméket ismertünk. A Csongrád megyei szarmata lelőhelyekről több mint 300 veret származik, melyek közül mindössze 30 fordult elő településen, a többi temetkezések melléklete (NAGY 1982.). Az Óföldről tapasztalt magas érmeszám valószínűleg nem egyedi jelenségként értelmezhető, sokkal inkább a korábbi kutatások kevésbé kifinomult módszereivel magyarázható. Csongrád megyében a szarmata települések régészeti vonatkozású műszeres leletfelderítései 2008-tól indultak meg. Több alföldi településen elvégzett fémkeresős vizsgálat bebizonyította, hogy más lelőhelyeken is tapasztalható római érmék intenzívebb előfordulása (pl. Felsőpakony–Páskom – ZSOLDOS 2007.). Olyan is előfordult persze, ahol a nagy felület felmérése ellenére mindösszesen néhány veret került elő (pl. Kecskemét–Mercedes-Benz gyár, RL–05 lelőhely – WILHELM 2009., RL–11 lelőhely – FÜKÖH–SÓSKUTI 2009.). A jelenség magyarázatához a lelőhelyek teljes körű feldolgozása szükséges, ami választ adhat a hasonló időszakokra keltezhető településeken tapasztalt eltérő érmemennyiség okára.

Az Óföldről tapasztalható nagy számú érme előfordulására több magyarázat adható:

1. A terepi munkálatok során felmerült annak lehetősége, hogy az érmék esetleg egy kincslelet szétszántott részei lehetnek. Ennek ellentmond, hogy szóródásuk nagy felületre lokalizálható, illetve, hogy a leleteknek nem volt egy központi, magasabb darabszámot szolgáltatató „magja”.

2. A másik lehetséges magyarázat felhasználásuk nyersanyagként. Mind a felszíni leletek között, mind a feltárás során előkerültek fémmegmunkálásra utaló tárgyak. Ennek tükrében a bronzérmék szolgálhattak nyersanyagul. E kézenfekvő magyarázatot gyengíti egyfelől, hogy az érmék közt nem csak bronz fordult elő, hanem ezüst is; másfelől az, hogy többségük AE4, azaz a forgalomban lévő érmék között a legkisebbek. Nagyobb darabokból összesen egy AE2 és hat AE3 méretű darab volt az anyagban. Más lelőhely tapasztalata alapján a nyersanyagként hasznosítás nem elképzelhetetlen: a Tiszaföldvár–Téglagyáron előkerült bronzöntő műhely nyersanyagai között több darabolt érme is beolvasztásra várt (VADAY 1992. 9.). A nyersanyag felhalmozás ellen szól a leletek szóródása: viszonylag nagy kiterjedésű területen fordultak elő, nem egy feltételezhető műhelykörzet körül koncentráltak az érmék.

3. Egy további magyarázat lehet, hogy fizetőeszközként folyamatos használatban voltak a pénzek. Ezt igazolni látszik a leletek területi megoszlása, illetve, hogy a veretek jelentős része szűk

időhatárok közé keltezhető. Az érmék 80%-a IV. századi kisbronz, néhány III. századi verettől eltekintve a többi darab II. századi, jó minőségű ezüst. A szarmata lelőhelyeken előforduló érmék jelentős részének csak egy terminus post quem keltező érték tulajdonítható, pontosabb kormeghatározásra csak kevés esetben alkalmasak. Kiváltképpen igaz ez a II. századi, jó minőségű ezüstökre, melyek a IV–V. századi szarmata leletegyüttesek általános tárgyai között említhetők (KÖHEGYI 1972. 104., KÖHEGYI 1974. 114., VÖRÖS 1982. 160.). A IV. században ismételen felélénkülő szarmata-római kapcsolatoknak nem csak történeti alapja ismert, hanem a régészeti leletanyagok is igazolnak egy késői, viszonylag intenzív kontaktust. A IV. században az Alföldön a III. századhoz képest megélné a éremforgalom. Ezt korábban főként a Duna–Tisza közén és a Csörsz árok szomszédságában tapasztalták (FÜLÖP 1976. 259.). A most tárgyalt lelőhely kapcsán látható, hogy ez a folyamat a Tiszántúlon is nyomon követhető.

Az érmék nagyszámú előfordulására adható magyarázatok mindegyikével kapcsolatban hozhatunk érveket és ellenérveket egyaránt. A kérdések eldöntéséhez további, az óföldről hasonló korú és szerkezetű/funkciójú településeken elvégzett műszeres felderítések szolgálhatnak olyan információkkal, amelyek közelebb vihetnek a leletegyüttes pontos értelmezéséhez.

Pipereeszközök, edények

A használati tárgyak csoportjához sorolható két tükrötörredék (IV. tábla 11., 13.) és egy különleges formai felépítésű csipesz (IV. tábla 12.). A tükrök sima, díszítetlen, egyik oldalon enyhén domború, 6–8 cm átmérőjű példányok. A női piperekészletek általános leletei a szarmata temetkezésekben (ISTVÁNOVITS–KULCSÁR 1993. 11–12.), településekről azonban korábban ismeretlenek voltak. Az elmúlt évek nagyberuházásaihoz kapcsolódó mentőfeltárásokon végzett műszeres leletfelderítésnek köszönhetően több lelőhelyről kerültek elő kisebb-nagyobb töredékeik, így Makó–Innenső Jángorról (SÓSKUTI s.a.), valamint egy tiszaburai szarmata településről (FÜZESI–SEBŐK 2009.). A csipeszek is főként temetkezésekből voltak ismeretesek, de napjainkra több késő szarmata település emlékműanyagaként napvilágra kerültek (FÜKÖH–SÓSKUTI 2009.).

Az eszközelemek közé sorolható néhány bronzedény darabja és több szabálytalan, alakatlan, töredékes és torzult bronzlemez töredéke (IV. tábla 1–9.). Széles szájníjlású bronzedényhez tartozik egy megvastagodó, öntött perem (IV. tábla 10.),⁵ valamint említhetők egy korsót (V. tábla 4.), melynek a fülén látható elváltozások alapján elkezdték a beolvasztását. Két szegeccsel átütött lemeztörredék valószínűleg faedény peremét díszítette (IV. tábla 2., 7.).

2. Ékszerek, viseleti elemek

A műszeres felderítés során előkerült ékszerek és viseleti elemek a második legnagyobb darabszámú leletcsoportot képezik. Ide sorolhatóak a fibulák, csüngők, gyöngyök, karperecek, karkák és övcsatok (I–III. tábla). A használati tárgyakhoz hasonlóan itt is elmondható, hogy a leletek túlnyomórészt hiányosak, töredékesek és másodlagosan deformálódtak. Anyaguk változatos, főként bronz, de megtalálhatóak a kisebb ezüstök és a nem túlzottan gyakori ólomból készült tárgyak is. A feltárt területen – az érmekkel ellentétben – kizárólag a lelőhely központjában fordultak elő, szóródásukban különösebb szabályszerűség nem állapítható meg (4. kép).

⁵ Ugyanazon edény másik peremtörredéke az egyik gödör betöltéséből került elő.

Fibula

A leletcsoportba összesen 16 fibulatöredék tartozik, melyek mintegy harmada római vagy római formából eredeztethető (3 erős profilú és 2 emailos), a többi szarmata (egy- és kéttagú alá- és oldalt hajlított lábú) gyártmány.

Az emailos darabok az ívfibulákhoz, azon belül eltérő alcsoportokhoz sorolhatóak (PATEK 1942. 45–50.). Az egyik egy szinte teljesen épségben megmaradt (csak tüje hiányzik), egyenlő karú fibula (I. tábla 1.), melyhez a Magyar Nemzeti Múzeum gyűjteményében található egyik ismeretlen magyarországi lelőhelyről származó darab áll közel (KOVRIK 1937. 15. tábla 158.). Kengyelét téglalap alakú, áttört felületű lemez képezte, melynek felső ívszakaszán téglalap alakú mezőt képeztek ki az emailbetétnek. A zománcnak kialakított rekesz és a kengyel szélét hullámvonallal díszítették. Ez a hasonló fibulatípusokon rendszeresen fellelhető díszítő- vagy tértagoló elem (pl. BÖHME 1972. Taf. 2: 28, Taf. 5: 319, 324–329, Taf. 24: 942, 945–946). A kengyel két vége áttört, négyes mezőkre osztott. A fibula két vége szimmetrikusan elhelyezkedő, stilizált állatfejekben végződött, a szemnek kialakított üregekbe eredetileg sárga vagy sárgásbarna üvegbetétet helyeztek. Tüjének rögzítésére ún. szorítópofa szolgált, a tűtartó viszonylag alacsony, rövid lemez, felületét egy kerek lyukkal ütötték át. A tűtartó ilyen jellegű tagolása hasonló daraboknál általánosan megfigyelhető (KOVRIK 1937. 15. tábla 158., SELLYE 1939. 10. tábla 23b., PEŠKAŘ 1972. Taf. 19: 1). Az emailos fibulák csoportjában ez az egyik legkorábbi típus, a Rajna-vidéki katonai táborok anyagában gyakori, az onnan ismert példányok emailbetéteire általánosan jellemző, hogy csak egy szint alkalmaztak (SELLYE 1939. 7.). A darab egyedülálló, az Alföld szarmata lelőhelyein analógia nélküli.

A másik óföldről lemezes kengyelű emailos fibula (I. tábla 3.) másik alcsoportozható. Tüszerveke hüvelycsuklós kialakítású, a kengyele háromszög alakú lemez, melynek felületét három sorra tagolható, farkasfogszerűen egymás mellé elhelyezett háromszög alakú rekeszek tagolják, belsejükben sárga és vörös emailbetéttel. A kengyel és a rugószerkezet találkozásánál egy enyhe bordás tagolást alakítottak ki. A háromszög kengyelű fibulák további csoportokra oszthatóak (PATEK 1942. 46.), de az óföldről a láb hiánya miatt nem tudjuk besorolni. Annyi bizonyos, hogy nem az állatfejekben végződő altípushoz tartozott. A háromszög kengyelű darabok a Rajna-vidékről és Germániából ismertek, az óföldről példány minden bizonnyal valamelyik Rajna-vidéki manufaktúra terméke lehetett (PATEK 1942. 46.).

Az egyenlő karú, állatfejes fibulatípus az alföldi anyag alapján kidolgozott rendszerben nem szerepel (VADAY 2003. 315–421.). Az állatfej megtalálható az I/3/2. és I/3/3. típusnál, az óföldről a teljessége miatt egy új csoportot képvisel. A háromszöges kengyelű darab szintén egy újabb alcsoportot jelent, hasonló elemek az I. főcsoportozható típusoknál láthatóak, de ezzel sem teljes a formai megegyezés (VADAY 2003. Fig. 2). A fő típus előfordulása az alföldi szarmata lelőhelyeken viszonylag ritkább, a hozzá hasonló, íves emailbetétes fibulák összesen hat lelőhelyről voltak ismertek (VADAY 2003. Fig. 2). A Körös–Maros közéről a típusból korábban egyetlen darab sem volt adalt, az ismert hat lelőhely a Duna–Tisza-közén és a Tisza mentén helyezkedett el (VADAY 2003. Fig. 2). A fibula előfordulásának jelentősége abban áll, hogy a Tiszántúl szarmata benépesítése után ezek a ritka darabok a legkorábbi leletkörökhöz kapcsolhatóak. Az elmúlt években az óföldről környékén végzett feltárások során a közelben fekvő Jángor nevű makói határrészletről további hasonló formai jegyeket viselő darab került elő (SÓSKUTI s.a.).

A három erős profilú fibulatöredék közül kettőnél a láb és a kengyel egy részlete (I. tábla 2., 4.), a harmadik példánynál a fej és a rugószerkezetet tartó húrhorog maradt meg egy rövid, deformálódott rugóhoz tartozó bronzhuzallal (I. tábla 6.). A darabok Kovrig Ilona 8. tipológiai csoportján belüli altípusokhoz tartoznak (KOVRIK 1937. 116–119.). Két példány esetében – ahol a tűtartók részben megmaradtak – lehetséges közelebbi adatokat megállapítani a formáról és időrendről. Az egyik

az általánosan elterjedt háromszöges szerkezetű, a másik keskeny, hosszú tűtartójú példány lehetett. A Szolnok megyei leletek alapján a magasabb tűtartós változat a gyakoribb az alföldi anyagban (VADAY 1989. 77.). A harmadik fibula besorolása töredékessége miatt nehézkes: formája, keresztmetszete és a húrhorog alapján feltételezhető, hogy szintén erős profilú volt.

A szarmata lelőhelyeken előforduló erős profilú fibulák származása sokszor bizonytalan, ugyanis ezeket nem csak a római tartományokban készítették, hanem – a provinciális termékeket mintául felhasználva – szarmata mesterek is másolták. Jól példázza ezt a Tiszaföldvár–Téglagyár lelőhelyen feltárt ötvösműhelyben talált néhány öntőforma (VADAY 1992. 9–10., VADAY 2005. 17. kép 1.). A fibulamások alföldi előfordulása nem csak technikátörténeti szempontból érdekes, hanem az egyes tárgytipusok keltezésének módszertanával kapcsolatos fontos kérdéseket is fölvet.

A tiszaföldvári településen előkerült ötvösműhely a II. századra keltezhető (VADAY 2005. 160.). A római minták ott tapasztalt másolása felveti annak lehetőségét, hogy a későbbi évszázadokban gyárthattak korábbi periódusra keltezhető darabokat is. Ezek esetében a provinciális területeken használatos időrendi besorolás nem alkalmazható.

Az Óföldéakon előkerült többi fibula formai és technológiai jegyei alapján minden bizonyítással barbaricum termékek. Forma alapján két főcsoportba sorolhatóak: az egytagú és kéttagú fibulák körébe. Valamennyi bronzból készült.

Több esetben csak a rugó és a tű egy-egy töredéke maradt meg (I. tábla 5., 7., 10.), ezeknek formai besorolása lehetetlen. A három tűtöredék közül egyről megállapítható, hogy egytagú példányhoz tartozott (I. tábla 5.). A többi töredékes vagy sérült fibula közül kettő tartozik az egytagúakhoz. Az egyik egy kerek átmetszetű huzalból készített, aláhajlított lábú példány, a kengyele és részben a lába maradt meg, a tűszerkezete és a tűtartója letörtött (I. tábla 9.). A tűtartó valószínűleg a kengyel tövére volt visszatekereselve, melynek hangsúlyozására egy bronzgyűrűt is helyeztek rá. A másik feltételezhetően egytagú példányra egy kicsi, ívelt keresztmetszetű bronztöredék – a fibula tűtartója – utal.

A többi fibula kéttagú. Négy biztosan a spirálkaros, gombos fejű vagy más néven oldalt hajlított lábú darabok körébe tartozik (I. tábla 8., 11–13.). Egy darabról nem dönthető el töredékessége miatt (kengyele és a rugót tartó húrhorog maradt meg), hogy számszerű vagy spirálkaros példány-e (I. tábla 10.). A félgömbös keresztmetszetű kengyel végét a fibulatesttel egybeöntött, tagolt gomb díszítette. Hasonló öntött példányok a Szolnok megyei anyagban a számszerű és a spirálkaros csoportban is megtalálhatóak (VADAY 1989. Abb. 10–14., Abb. 17: 1–4.).

Egy kéttagú fibula kiegyenesített, lapos, szögletes keresztmetszetű, vésett díszű kengyele és a rugót tartó horga (I. tábla 7.) esetében a törésfelületen megfigyelhető nyomok a tárgy – talán fogóval végzett – darabolására utalnak. Alighanem újraolvasztáshoz előkészített nyersanyag lehetett.

A többi kéttagú fibula kisebb formai jegyeket leszámítva azonos szerkezeti felépítésekkel rendelkezik (I. tábla 8., 11–13.). A lapos lemezből kialakított testet a kengyelen és a lábon is élsíkokkal tagolták, mellyel azok keresztmetszete háromszöges vagy trapéz alakú lett. A kengyel és láb találkozását egy esetben díszítették fazettálással. A rugótartót a test laposra kalapált lemezének oldalra hajlításával alakították ki. Mind a négy darabnál a rugót tartó stift végére különálló gombokat applikáltak. Időrendi besorolásuk viszonylag szélesebb intervallumra tehető a III–V. század közé (VADAY 1989. 87–90.). A településobjektumokban és temetkezésekben egyaránt előfordultak hasonló darabok, tehát ezek a fibulák a település használatához kapcsolható, szórvány tárgyakként értelmezhetőek. Ezt bizonyítja a töredékes és erősen deformálódott példányok jelenléte.

Csüngő, gyöngy

A 18 csüngő változatos formai képet mutat, a korszakban általánosan megszokott félhold, balta- és érmecsüngők egyaránt előfordulnak. A tárgyak elkészítéséhez bronz, ezüst és ólom nyersanyagot használtak fel. A lelőhelyen belüli szóródásuk – a fibulákhoz vagy használati tárgyakhoz hasonlóan – a település központi részére lokalizálható (4. kép).

Az egyetlen ezüsből készült darab egy félhold alakú vékony lemezcsüngő töredéke (II. tábla 1.). Elkeskenyedő szárait enyhén visszahajlították. A középső, kiszélesedő részén egy kisméretű, valószínűleg háromszöges tag állt ki. Hasonló csüngők főként temetkezésekből ismertek (NAGY 2005. 9. kép 4–5., 17.), településeken ritkán fordult elő, de nem ismeretlen. Egy félhold alakú csüngő származik Hódmezővásárhely, Solt–Palérról (PÁRDUZ 1935. 35. tábla 9.) vagy a Felgyő–Kettőshalmi-dűlőben feltárt településrészletről.⁶

A település szórványleletei közé tartozik három, azonos formájú bronz, balta alakú csüngő (II. tábla 2–4.). A hozzávetőlegesen háromszöges felépítésű alapforma jellegzetessége, hogy a fel függesztésére szolgáló furata alatt az élét mindkét oldalra kiálló szárnyakkal tagolták. Kettő épségben maradt meg, egy harmadik erősen korrodálódott, függesztőfüle, valamint az oldalsó tagok töredékesek. A jellegzetes forma analógiái kevés lelőhelyről ismertek. Szinte pontosan megegyező párhuzamai az Óföldről közelében elhelyezkedő lelőhelyekről származnak. Például a Hódmezővásárhely, Erzsébet–Újtelepen feltárt, késői temetőrészlet egyik sírjából került elő (NAGY 1984. 12. ábra 7.), egy másik darab – a tanulmányban szereplő lelőhelytől 1,5 km távolságra elhelyezkedő – Makó–Innenső–Jángor határrészben található szarmata településhez köthető felszíni szórványlelet (SÓSKUTI s.a.). Az Alföld szarmata lelőhelyeit vizsgáló gyűjtésben csak ez az egyetlen közölt darab szerepel a jellegzetes kialakítású formai típusból (GULYÁS 2002.). Ilyen szűk térségben tapasztalható koncentrált jelenléte feltehetően regionális sajátosságként értékelhető.

Az érmecsüngők (14 db) közé sorolhatóak a már fentebb említett átfűrt vagy fülezett római érmékből gyártott függőkön és a szarmata érmeutánzatok kivül az ólomból készült, függesztőfüles, kerek medálok. Az érmék között II. századi ezüstök és IV. századi bronzok fordultak elő, a többi kerek szarmata csüngő – a bronz szarmata érmeutánzatok kivül – valamennyi esetben ólomból készült (4 db). Az ólom felhasználása a korszakban ritka, de nem egyedülálló. Tápé–Malajdok B temető 4. sírjában szerepelt egy ólomtárgy, melyet a publikáció ismeretlen rendeltetésű tárgynak határozott meg, a leltári leírása alapján csüngő (PÁRDUZ–KOREK 1946. 297. 53. tábla 7.).⁷

A lelőhelyen előkerült medálok – felületi sérülésüket és deformálódásukat leszámítva – épességben maradtak meg. Kettő egymáshoz hasonlatos (II. tábla 6., 8.), másik kettő egyedi (II. tábla 5., 7.). A hasonló példányok felépítésében az előlapon látható koncentrikus körök, valamint a közepük-ből enyhén kiemelkedő gombok játszanak fontos szerepet (II. tábla 6., 8.). Az egyik hátlapja teljesen sima, a másiknak a közepén egy – az előlapon is megtalálható – gomb található. Mindkét lelet függesztőfüle eldeformálódott, az egyikben azonban látható, hogy felülete eredetileg bordázott volt (II. tábla 5.). Az egyedi formát képviselő csüngők egyike egy kisebb méretű darab, átmérője alig nagyobb fél cm-nél. Peremét elnagyolt gyöngysor-imitáció keretezi, közepéből hegyesedő, aszimmetrikus síkokkal tagolt gomb emelkedik ki. Hátsó felülete sima (II. tábla 7.). A másik darab peremét, mindkét oldalát és függesztőfület díszítették (II. tábla 5.). A kerek lap külső vonalát és a felületét két koncentrikus gyöngysor-imitációval keretezték. Az így hangsúlyozott mezők felületét az előlapon és hátulján is különböző mintával díszítették. Az egyik oldalon egy négy szíromból álló, középső részen karikával egymáshoz kapcsolódó rozettát, míg a másik felén egy karikákkal tagolt

⁶ A darab közöletlen, a szegedi Móra Ferenc Múzeum gyűjteményében található a 2007.8.34790. leltári szám alatt.

⁷ Móra Ferenc Múzeum, leltári szám: 53.222.1.

sarkú négyzetet alakítottak ki. Függesztőfüle bordás tagolású. A rozetta az alföldi szarmata leletanyagban ritka, de nem egyedülálló. Madaras–Halmok lelőhelyen a 658. sírban töredékesen megmaradt ezüstlemezen hasonló rozetta részlete látható (KÓHEGYI–VÖRÖS 2011. 129. tábla 4., 6.). Legközelebbi analógiaként a szarmata érmeutánzatok egyik típusa említhető (GOHL 1904. 17–20. ábra). Ezeknél a rozettához kiegészítő mintaként rendszerint kereszt, félhold és pontsorok kapcsolódnak. A csüngő másik felületén található négyzethez pontos formai párhuzam nem ismert, talán a már fentebb említett madarasi 658. sír másik töredékesen megmaradt ezüstlemezen kivehető minták említhetők meg (KÓHEGYI–VÖRÖS 2011. 129. tábla 4., 6.).

Az óföldréai fémek között a viseleti elemek különleges csoportját alkotja hat fémgyöngy (II. tábla 9–13.). Míg az üveg- és féldrágakő gyöngy az egyik legjellemzőbb lelet típus a szarmatáknál, a fémgyöngyök meglehetősen ritkák. A hat óföldréai közül egy bronzból, a többi – a lelőhelyen előszeretettel használt – ólomból készült. Méretük 0,5–2 cm közötti tartományokban váltakozott, formára az általános gömbös, kettőskúpos (II. tábla 10–11.), sokszögletű (II. tábla 13.), korong alakú (II. tábla 9.) mellett egy orsó forma (II. tábla 12.) is előfordult. A korábbi ismertté vált szarmata fémgyöngyök főként aranyból, ezüsből vagy bronzból készültek (VADAY 1989. 106.). Elég ezekhez említenem a korai aranyleletes horizonthoz kapcsolható darabokat (KÓHEGYI 1984. 336.) vagy a késői temetőkben szórványosan előforduló ezüst- vagy bronzpéldányokat (FODOR 1997. Kat. 16/28). Maga az ólom nyersanyag sem egyedülálló: Madaras–Halmok 60. sírjából említhető egy fülbevaló kettőskónikus csüngős tagja (KÓHEGYI–VÖRÖS 2011. 15. tábla 3.).

Csat, karika, veret

Az övszerelékek között több csatkarika, csatpecek, szíjbújtató és övveret fordul elő (III. tábla 1–4., 11., 14–16.). A csatoknál megtalálhatóak az egyszerű, zárt karikák, valamint az összetettebb szerkezetű példányok. E tárgyak a többi viseleti elemhez és ékszerhez hasonlóan a település központjában szóródtak el (4. kép).

A karikák közül a nagyobbak (III. tábla 11., 14–16.) minden bizonnyal textilöv összeerősítésére szolgálhattak: párhuzamaik a szarmata női temetkezések általános darabjai (VÖRÖS 1981. 10. kép 3., 6–7.). A kisebbek minden bizonnyal nyakékek rögzítését szolgálták (III. tábla 9–10., 12–13.) a Szentese–Sárgaparton feltárt 40. sírban (PÁRDU CZ 1950. 12. 26. tábla 1.) találthoz hasonlóan.

A csatok közül kiemelkedő egy lapos bronzkarika, mely a tövénél egymással szembenező állatfejekben (oroszlán) végződött (III. tábla 3.). A darab töredékes, eredetileg mind a két oldalon volt egy-egy stilizált fej, de csak egy maradt meg. A csatkarikák állatfejes díszítése a IV. századi római öveknél fordul elő. A katonai övek vagy övszerelékek előfordulása nem egyedülálló jelenség a szarmata barbaricumban (ISTVÁNOVITS–KULCSÁR 1994. 405–416., VADAY–DOMBORÓ CZKY 2001. 77–81.). A hasonló leletek száma alacsony, felhasználásuk sokszor másodlagos. Az óföldréai csatkarika szórványként került elő, használatáról közelebbit nem tudunk. A lelőhelyen a IV. századi katonai szerelékek közül ez a darab nem egyedülálló, a 151. férfisírból egy bronz csatfibula került elő. Az állatfejes csathoz említhető analógia más lelőhelyről: hasonló, de más altípushoz sorolható példány Csongrád–Berzsenyi utca 2. sírjából (PÁRDU CZ 1963. Taf. 1: 1, Taf. 3: 7), valamint Szihalom–Pamlényi tábla 18. sírből (VÁRADY 1997. 118. Kat. 16/17).

A leletek között megtalálható egy tagolt bronz csatpecek, valamint egy ovális, enyhén megvastagodó csatkarika. Mindkettő jó analógiái említhetők Tápé–Malajdok A temetőből (PÁRDU CZ–KÖREK 1946. 52. tábla 42., 56. tábla 15., 57. tábla 9.), valamint Sándorfalva–Eperjesről (VÖRÖS 1982. 1. tábla 3.).

Három különböző méretű és formájú töredékes veret eredetileg valószínűleg övhöz tartozott (V. tábla 1–3.). Mindegyik ólomból készült, a felerősítő szegecsek közül egy-egy csonk maradt

csak meg. Mindhárom darabon láthatók a felerősítésre utaló jegyek: kettő esetében egy-egy rövid, töredezett szegecs (V. tábla 1., 3.), a harmadiknál egy bronzhuzal (V. tábla 2.). A szegecses darabok közül az egyik rombusz, a másik négyzet alakú. Az utóbbi széle erősen töredezett, felülete repedezett, előlapján néhány vésett vonal figyelhető meg. A harmadik darab erősen töredékes, alakja meghatározhatatlan. Külső felületén virágszirmos vagy rozettás díszítés látható, míg hátoldalán egy rövid, töredékes bronzhuzal fut keresztbe. A bronzhuzalt a veret belsejében két ólomlap közé ágyaszták, és az eredetileg minden bizonnyal íves végződésével rögzítették az övhöz. A töredékes tárgy értelmezéséhez a Sándorfalva–eperjesi 1. sír hasonló felépítésű darabjai nyújtanak támpontot (Vörös 1982. 136. 2. tábla 2). Ezeknél ugyancsak két ólomlapka közé ágyasztak egy bronzhuzalt. A verettípus további párhuzamai az óföldről 9. és 10. lelőhelyen feltárt sírcsoportok egy-egy rablott temetkezéséből kerültek elő. A hasonló anyagból és technikával készített darabok felületét vékony, vésett díszű ezüstlemezzel vonták be; formájuk a késő római propeller veretekre emlékeztet, a készítés technikája azonban a fentebb említett példányokhoz köti őket.

3. A fémfeldolgozás emlékei

A leletanyagban legkevesebb darabszámmal a fémmegmunkáláshoz köthető tárgyak szerepelnek: összesen 12 bronz és 18 szabálytalan, amorf, eltérő méretű ólomrög sorolható ebbe a kategóriába (V. tábla 5–12.).

A bronzolvadékok között található két olyan darab, amelyeknél a beolvasztásra szánt tárgy eredeti alakja részben azonosítható. Ilyen a már fentebb említett edényfűl (V. tábla 4.), valamint egy bronzlánc részlete (V. tábla 7.). Az utóbbiból csak néhány torzult szem maradt meg az amorfra összeolvadt rög egyik részén.

Az előkerült szabálytalan ólomolvadékok (V. tábla 6.) egy része – amint azt a fentebbiekben bemutatott tárgyakból látható – minden bizonnyal a szarmata településhez köthető. Azonban a fém könnyű megmunkálhatóságának köszönhetően más korszakokban is fontos alapanyag lehetett, amint azt a lelőhelyen talált újkori puskagolyók is jól példázzák.

Az ólom nyersanyag az alföldi szarmata lelőhelyekre minden bizonnyal a római tartományokból kerülhetett, kész tárgyak formájában. Ilyen provinciális eredetű késztermékként említhető például egy Kompolt–Kistéri-tanyán talált tükörkeret (VADAY 1997. 95. Kat. 13/18). A fém megmunkálása alacsony olvadási hőfoka és könnyű alakíthatósága miatt különösebb technikai ismeretet nem igényelt. Ennek ellenére szarmata lelőhelyen csak néhány esetben tűnik fel, alacsony példányszámmal.

Az eddig ismert példák közül az óföldről lelőhely kiemelkedőnek számít. Az ólomtárgyakat Tápé–Malajdokról, Sándorfalva–Eperjesről, Madaras–Halmokról vagy Kompolt–Kistéri-tanyáról már említettem, mellettük további lelőhelyek is felsorolhatóak, így Csongrád–Berzsenyi utca 4. sír, ahol a pajzsdudor belső oldalába helyeztek ólmot, minden bizonnyal nehezék gyanánt (PÁRDUZ 1963. 20. Abb. 5., 1.). Említhetők még további Csongrád megyei lelőhelyek, például Felgyő–Kossuth utca (ORMÁNDY 1996. 33.), Kiskundorozsma–Daruhalom-dűlő (MÉSZÁROS–SÓSKUTI 2005.) vagy Szeged–Kundomb.⁸ A felgyői sír három dudoros gyűrűt tartalmazott (ORMÁNDY 1996, 33; 3. kép 4). A daruhalmi 191. sírban a bolygatott vázrészek között három amorf, fehérre korrodálódott fémdarab volt, melyeknek egyik oldalára bronzlemez helyeztek.⁹ A kundombi 260. sírban eltemetett nő

⁸ Móra Ferenc Múzeum, Régészeti Adattár: 1140–86/92–93. Az avar sírok között elhelyezkedő temetkezés újraértelmezését Pintye Gábor végezte el (PINTYE 2011.).

⁹ Móra Ferenc Múzeum, leltári szám: 2007.4.2349.

koponyájának közeléből került elő egy szabálytalan ólomdarab. Az ólomtárgyakat tartalmazó temetők sora tovább sorolható, de az eddig említett példákban is jól látszik, hogy az anyag felhasználása ismert a korszakban, csak nem széles körű. A késői idősakra sorolható lelőhelyeken gyakrabban előfordul.

A felszínen előkerült olvadt fémrögökön kívül a feltárás során talált leletek között is több tárgy a fémmegmunkálás emlékét őrzi. Több településobjektumból ismert fémsalak (például a 291. objektum), a fémek olvasztására szolgáló tégelyek (204. objektum) és fűvókanyílással ellátott, agyag kohó-mellfalazatok (291. objektum). A 164. sírban az elhunyt lábához helyezve a fémek megmunkálásához használt eszközök kerültek elő: két fogó, egy kalapács és egy karikára felfűzött kicsi poncolótűkből és vésőkből álló szerszámkészlet.

Összefoglalás

A lelőhelyen rendkívül nagyszámú császárkori fémlelet került elő. Előfordulásuk köszönhető egyrészt a szisztematikusan elvégzett műszeres leletfelderítő munkának, másrészt feltételezhetően a település kiemelkedő szerepének.

A 230 lelet több korszakhoz (bronz-, vas-, császár-, népvándorlás és újkor) sorolható, legnagyobb számban a császárkori darabok szerepelnek. Közös jellemzőjük a kicsi méret és sérült, töredékes állapotuk. A meghatározható tárgyak felhasználásuk alapján több csoportba sorolhatóak. Az első kategóriába a használati eszközök tartoznak. Ezek legnagyobb részét az érmék alkotják, melyek mellett megtalálhatóak a bronzedények töredékei, valamint a női pipereeszközök közé sorolható tárgyak. A második csoportba tartoznak az ékszerek és viseleti elemek. Közöttük legmagasabb számban a fibulák és karikaékszerek fordulnak elő, mellettük az övekhez tartozó szerelékek és csüngők is megtalálhatóak. A harmadik csoportot azok a tárgyak képezik, melyek a fémmegmunkálással hozhatóak kapcsolatba. Egy negyedik csoportot a nem meghatározható fémtöredékek és a más korszakhoz sorolható leletek alkotják.

A leletek szóródása a beruházással érintett lelőhelyrész teljes hosszában megfigyelhető volt. Előfordulásuk intenzitása változatos képet mutatott. A lelőhely középső és nyugati felén koncentrált jelenlétet tapasztaltunk. A feltárás igazolta, hogy itt helyezkedett el a település épületekkel, műhelyekkel jellemezhető központi magja. A megfigyelések alapján valószínűsíthető, hogy a tárgyak a település használata során szóródtak el.

Az előkerült fémleletek jól példázzák, hogy – a korábbi évtizedek munkálatai során tapasztalt, főként kerámialeleteket eredményező feltárások mellett – más tárgyi emlékek is magas számban előfordulnak császárkori településeken. Ezek felderítésére napjainkban széles körű technikai eszköztár felvonultatható. A műszeres leletfelderítő munkálatok során előkerülő tárgyak a módszertani kérdéseken kívül számos kronológiai, gazdaság- és társadalomtörténeti kérdés megválaszolásához szolgáltathatnak újabb információkat.

Irodalom

BALOGH 2009.

Balogh Csilla: Óföldrak, Gencs-hát. *RKM* 2009. (2010) 299–300.

BALOGH–GULYÁS–SÓSKUTI 2009.

Balogh Csilla – Gulyás Gyöngyi – Sóskuti Kornél: Bronzkori, vaskori és késő szarmata települések Óföldrak–Ürmösön. In: Nyomvonalba zárva. Régészeti feltárások az M43-as autótút és a Makót elkerülő út nyomvonalán. Szerk. Balogh Csilla. Móra Ferenc Múzeum, Szeged 2009. 20–21.

BÖHME 1972.

Astrid Böhme: Die Fibeln der Kastelle Saalburg und Zugmantel. *Saalburg Jahrbuch* 29. 1972. 5–112.

CSALLÁNY 1936.

Csallány Gábor: Újabb jazig temetők Szentes határában. [Jazygen-Gräberfelder bei Szentes.] *Dolg* 12. 1936. 71–89.

FODOR 1997.

Fodor László: Szihalom–Budaszög. Késő szarmata–kora népvándorláskori temető a 4–5. századból. / Szihalom–Budaszög. Late sarmatian and early migration period cemetery from the A.D. 4th–5th century. In: Utak a múltba. Az M3-as autópálya régészeti leletmentései. / Paths into the past. Rescue excavations on the M3 motorway. Szerk. Raczky Pál – Kovács Tibor – Anders Alexandra. Magyar Nemzeti Múzeum – ELTE Régészettudományi Intézet, Budapest 1997. 120–123.

FÜKÖH–SÓSKUTI 2009.

Füköh Dániel – Sóskuti Kornél: Kecskemét–Mercedes–Benz gyár, RL–05 lelőhely *RKM* 2009. (2010) 238.

FÜLÖP 1976.

Fülöp Gyula: Újabb tanulmányok a római érmék szarmata kori forgalmáról a mai Magyar Alföldön. [A new paper on the circulation of Roman coins during Sarmatian times on the contemporary Hungarian Plain.] *ArchÉrt* 103. 1976. 253–262.

FÜZESI–SEBŐK 2009.

Füzesi András – Sebők Katalin: Tiszabura, Ledence. *RKM* 2009. (2010) 367–368.

GOHL 1904.

Gohl Ödön: Szarmata érmék a római császárság korából. *NumKözl* 3. 1904. 77–87.

GULYÁS 2002.

Gulyás Gyöngyi: A balta és vödör alakú csüngők elterjedése a szarmata Barbaricum területén. Szakdolgozat, Szegedi Tudományegyetem, Szeged 2002. Kézirat.

GULYÁS 2008.

Gulyás Gyöngyi: Óföldrak, Ürmös II. *RKM* 2008. (2009) 247–248.

GULYÁS 2009.

Gulyás Gyöngyi: Szarmata temetők Óföldrak–Ürmös II. lelőhelyen. In: Nyomvonalba zárva. Régészeti feltárások az M43-as autótút és a Makót elkerülő út nyomvonalán. Szerk. Balogh Csilla. Móra Ferenc Múzeum, Szeged 2009. 24–25.

ISTVÁNOVITS–KULCSÁR 1993.

Istvánovits Eszter – Kulcsár Valéria: Tükrök a császárkori és a kora népvándorlás kori barbár népeknél a Kárpát-medencében. [Die Spiegel der kaiser- und frühvölkerwanderungszeitlichen Barbarenvölker im Karpatenbecken. Зеркала варварских народов Карпатского бассейна в римское время и раннюю эпоху переселения народов.] *HOMÉ* 30–31/2. 1993. 9–58.

ISTVÁNOVITS–KULCSÁR 1994.

Eszter Istvánovits – Valéria Kulcsár: Roman and Germanic elements in the armament of the barrowgraves of the 2nd–3rd centuries A.D. in the Great Hungarian Plain. In: Beiträge zu römischer und barbarischer Bewaffnung in den ersten vier nachchristlichen Jahrhunderten. Akten des 2. Internationalen Kolloquiums in Marburg a. d. Lahn, 20. bis 24. Februar 1994. Hrsg. Claus von Carnap-Bornheim. Veröffentlichungen des Vorgeschichtlichen Seminars Marburg 8. Lublin–Marburg 1994. 405–416.

KERÉNYI 1955.

Kerényi András: Magyarországi szarmata pénzek. *NumKözl* 54–55. 1955–1956. (1956) 14–20.

KOVRIG 1937.

Kovrig Ilona: A császárkori fibulák fő formái Pannoniában. / Die Haupttypen der kaiserzeitlichen Fibeln in Pannonien. *DissPann Ser. II. Nr. 4.* Budapest 1937.

KŐHEGYI 1972.

Kőhegyi Mihály: Római pénzforgalom és kereskedelem az Intercisa–Csongrád közötti útvonalon. [Römische Münzumschlaufund Handel der Strecke zwischen Intercisa und Csongrád.] *Cumania* 1. 1972. 103–113.

KŐHEGYI 1974.

Kőhegyi Mihály: Római pénzforgalom és kereskedelem a Lugio–Szeged közötti útvonalon. [Römischer Geldverkehr und Handel auf dem Weg Lugio–Szeged.] *JPMÉ* 14–15. 1974. 113–118.

KŐHEGYI 1984.

Kőhegyi Mihály: Kora szarmata aranyleletes női sírok az Alföldön. [Früh-sarmatische Frauengräber mit Goldfunden in der Grossen Ungarischen Tiefebene.] *DDMÉ* 63. 1982. (1984) 267–355.

KŐHEGYI–VÖRÖS 2011.

Kőhegyi Mihály – Vörös Gabriella: Madaras–Halmok. Kr. u. 2–5. századi szarmata temető. Monográfiák a Szegedi Tudományegyetem Régészeti Tanszékéről I., Szeged 2011.

MÉSZÁROS–SÓSKUTI 2005.

Mészáros Patrícia – Sóskuti Kornél: Kiskundorozsma–Daruhalom-dűlő. *RKM* 2005. (2006) 315.

NAGY 1982.

Nagy Ádám: Csongrád megye numizmatikai lelőhelyei. Numizmatikai adatok Csongrád megye történetéhez a kezdetektől 1686-ig. Doktori disszertáció. József Attila Tudományegyetem, Szeged 1982. Kézirat.

NAGY 1984.

Nagy Margit: Az i. e. I. – i. sz. VI. század. In: Hódmezővásárhely története. A legrégebbi időktől a polgári forradalomig I. Főszerk. Nagy István. S.n. Hódmezővásárhely 1984. 189–228.

NAGY 2005.

Nagy Margit: Kora népvándorlás kori gyermeksí amulettekkel Mártélyről (Csongrád megye). [5 century child grave with amulets and iron bell from Mártély (Csongrád County).] *ZM* 14. 2005. 97–127.

ORMÁNDY 1996.

Ormándy János: Szarmata kori sír Felgyőről. [Ein sarmatenzeitliches Grab in Felgyő.] *Sa-varia* 22: 3. 1992–1995. (1996) 33–36.

PATEK 1942.

Patek Erzsébet: A pannóniai fibulatípusok elterjedése és eredete. / Verbreitung und Herkunft der römischen Fibeltypen von Pannonien. DissPann Ser. II. Nr. 19. Budapest 1942.

PÁRDUCZ 1935.

Párducz Mihály: La Tène- és népvándorláskori sírok Solt–Paléban. [Gräber aus der La Tène- und Völkerwanderungszeit im Solt–Palé.] *Dolg* 11. 1935. 159–174.

PÁRDUCZ 1950.

Párducz Mihály: A szarmatakor emlékei Magyarországon III. / Denkmäler der Sarmatenzeit Ungarns III. AH 30. 1950.

PÁRDUCZ 1963.

Mihály Párducz: Die ethnischen Probleme der Hunnenzeit in Ungarn. *StudArch* 1. 1963.

PÁRDUCZ–KÖREK 1946.

Párducz Mihály – Korek József: Germán befolyás a Maros–Tisza–Körös köz késő szarmata emlékanyagban. / Les éléments Germaniques dans la civilisation Sarmatique récente de la région limitée par les fleuves Maros, Tisza et Körös. *ArchÉrt* 7–9. 1946–1948. 291–311.

PEŠKAŘ 1972.

Ivan Peškař: Fibeln aus der römischen Kaiserzeit in Mähren. Academia Praha, Praha 1972.

PINTYE 2011.

Pintye Gábor: Egy elfeledett sírról, avagy a Szeged–kudombi avar temető „különce” (a 260. számú sír). In: Hadak útján. A népvándorláskor kutatóinak XIX. konferenciája. Tanulmányok 3. Szerk. Bíró Szilvia – Tomka Péter. Győr-Moson-Sopron Megyei Múzeumok Igazgatósága. Győr 2011. (2012) 71–81.

SELLEYE 1939.

Sellye Ibolya: Császárkori emailmunkák Pannoniából. / Les bronzes émaillés de la Pannonie Romaine. Institut de Numismatique et d’Archéologie de l’Université Pierre Pázmány, Budapest 1939.

SÓSKUTI 2008.

Sóskuti Kornél: Óföldrak, Ürmös I. *RKM* 2008. (2009) 247.

SÓSKUTI 2009.

Sóskuti Kornél: Késő szarmata temetők és kora népvándorlás kori sírok Óföldrak–Ürmös I. lelőhelyen. In: Nyomvonalba zárva. Régészeti feltárások az M43-as autótút és a Makót elkerülő út nyomvonalán. Szerk. Balogh Csilla. Móra Ferenc Múzeum, Szeged 2009. 22–23.

SÓSKUTI s.a.

Sóskuti Kornél: Bronzkori, vaskori, római kori, népvándorlás és Árpád-kori településnyomok Makó–Innenső Jángor lelőhelyen. Évkönyv és jelentés a K.Ö.Sz. 2010 évi feltárásairól. Sajtó alatt.

VADAY 1989.

Andrea H. Vaday: Die sarmatischen Denkmäler des Komitats Szolnok. Ein Beitrag zur Archäologie und Geschichte des sarmatischen Barbaricums. *Antaeus* 17–18. 1989–1990.

VADAY 1992.

Vaday Andrea: Féműves műhelyek a Kárpát-medencei szarmata barbaricumban. *Archaeometriai Műhely* 10. 1992. 8–10.

VADAY 1997.

Vaday Andrea: Kompolt–Kistéri-tanya. Szarmata temető és telep a 2–5. századból. / Kompolt–Kistéri-tanya. Sarmatian settlement and cemetery from the A.D. 2nd to 4th century. In: Utak a múltba. Az M3-as autópálya régészeti leletmentései. / Paths into the past. Rescue

- excavations on the M3 motorway. Szerk. Raczky Pál – Kovács Tibor – Anders Alexandra. Magyar Nemzeti Múzeum – ELTE Régészettudományi Intézet, Budapest 1997. 93–98.
- VADAY 2003.
Andrea Vaday: Cloisonné brooches in the Sarmatian Barbaricum in the Carpathian Basin. *ActaArchHung* 54. 2003. 315–421.
- VADAY 2005.
Vaday Andrea: Adatok a szarmaták fémművességéhez. (Tiszaföldvár–Téglagyár.) [Angaben zur Metallurgie der Sarmaten. (Tiszaföldvár–Téglagyár /Ziegelei/)]. *SzKMÉ* 7. 2005. 151–197.
- VADAY–DOMBORÓCZKY 2001.
Andrea Vaday – László Domboróczky: Mezőszemere, Kismari-fenék. Spätkaiser-frühvölkerwanderungszeitliches Gräberfeldsdetail. [Mezőszemere, Kismari-fenék. Késő császárkori – kora népvándorláskori temetőrészlet. Mezőszemere, Kismari-fenék. Late Imperial – Early Migration Period Cemetery fragment.] *Agria* 37. 2001. 5–206.
- VÁRADY 1997.
Várady Adél: Szihalom–Pamlényi-tábla. Későszarmata-kora népvándorláskori telep és temető a 4–5. századból. / Szihalom–Pamlényi-tábla. Late sarmatian–early migration period settlement and cemetery from the A.D. 4th–5th century. In: Utak a múltba. Az M3-as autópálya régészeti leletmentései. / Paths into the past. Rescue excavations on the M3 motorway. Szerk. Raczky Pál – Kovács Tibor – Anders Alexandra. Magyar Nemzeti Múzeum – ELTE Régészettudományi Intézet, Budapest 1997. 117–119.
- VÖRÖS 1981.
Vörös Gabriella: Adatok a szarmatakorai női viselethez. [Angaben zur sarmatenzeitlichen Frauentracht.] *ComArchHung* 1981. 121–135.
- VÖRÖS 1982.
Vörös Gabriella: Hunkori szarmata temető Sándorfalva–Eperjesen. [Eine sarmatische Begrabnisstätte aus Hunnenzeit in Sándorfalva–Eperjes.] *MFME* 1982/83–1. (1985) 129–172.
- WILHELM 2009.
Sz. Wilhelm Gábor: Kecskemét–Mercedes-Benz gyár, RL–11 lelőhely. *RKM* 2009. (2010) 240–241.
- ZSOLDOS 2007.
Zsoldos Á. Attila: Felsőpakony, Páskom. *RKM* 2007. (2008) 212–213.

SÓSKUTI Kornél

Magyar Nemzeti Múzeum
Nemzeti Örökségvédelmi Központ
H–1113 Budapest, Daróci utca 3.
e-mail: soskuti.kornel@mnm-nok.gov.hu

Metal stray finds from the Late Sarmatian settlement part investigated at Óföldreák–Ürmös (Motorway M43, Site 9–10)

In the course of preventive excavations preceding construction works of Motorway M43, in 2008–2009 part of the site 9–10 at Óföldreák–Ürmös was excavated in the area affected by the investment. The majority of the site was occupied by a Late Sarmatian settlement and three cemetery parts coming from the same age.

As a result of metal detecting accompanying the excavation, 230 metal objects (Bronze Age, Iron Age, Roman Age, Migration Period, Modern Age) were found.

Most of the finds are small and fragmentary. Objects with accurately determined function can be rated into several groups according to their usage. The first category includes finds classified as objects of personal use. Their majority is made of coins, beside them there are fragments of bronze vessels and objects identified as pieces of female toilette. The second group comprises decorations and elements of costume. The most frequent objects of this group are fibulae and decorations in the shape of rings, and beside them belt fittings and pendants. The third group consists of objects related to metal processing. The fourth group includes metal fragments of unknown function and finds belonging to a different period.

Distribution of archaeological finds could be observed along the whole length of the site part affected by the construction works. Their intensity was different. In the middle and western part of the site their concentration was high. This was in accordance with our observations made during the excavation, because it was there that the central part of the site characterised by buildings and workshops could be traced. Judging from our records these objects could be lost during the life of the settlement.

Metal finds serve as a good evidence for the phenomenon already experienced during the investigations of the earlier decades resulting mainly in pottery finds. According to it Roman Age settlements yield also other finds in high number beside ceramic evidence. To-date a large variety of technical devices are at our disposal. Objects found in the course of metal detecting serve us new information suitable for answering methodological and several chronological questions, and resolving problems on social and economic history.

Kornél SÓSKUTI

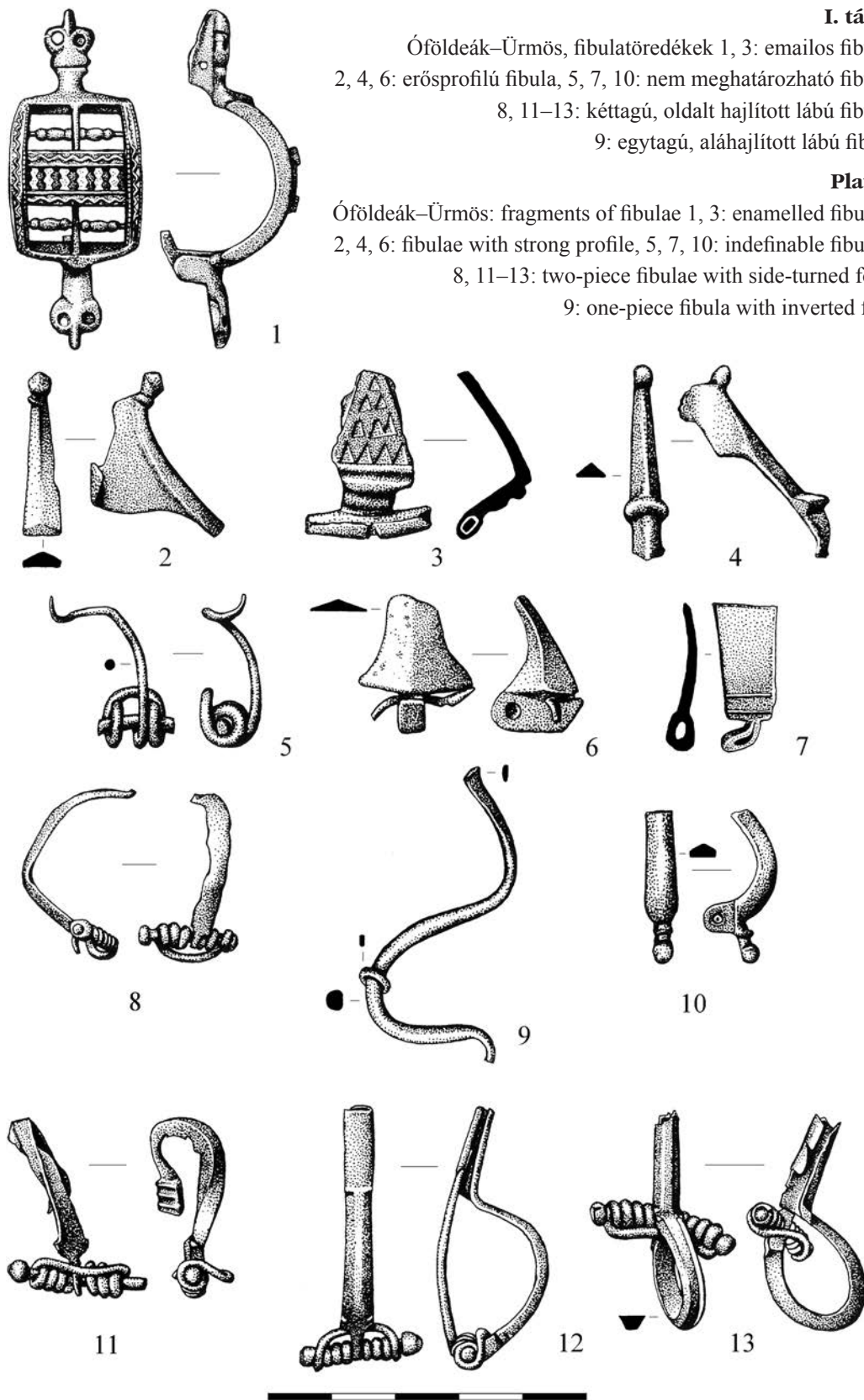
Hungarian National Museum
National Heritage Protection Centre
H–1113 Budapest, Daróci utca 3.
e-mail: soskuti.kornel@mnm-nok.gov.hu

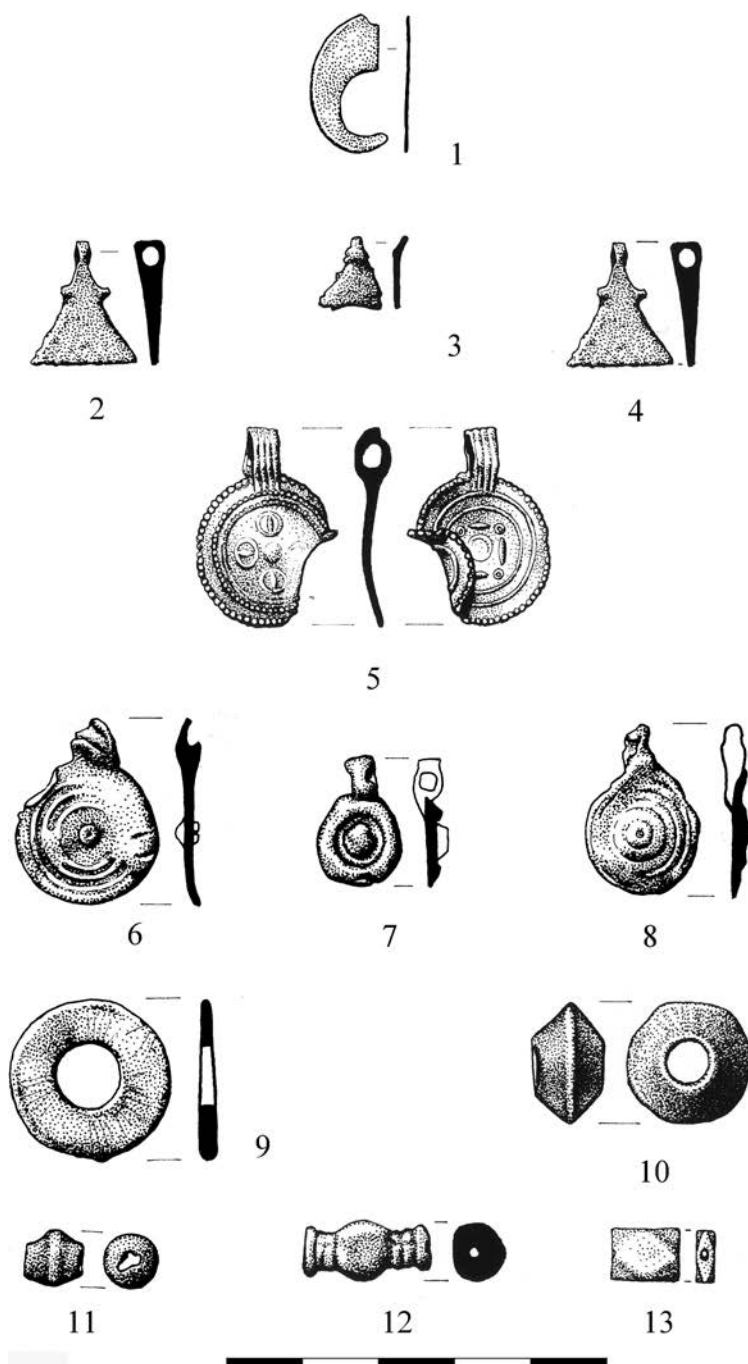
I. tábla

Óföldreák-Ürmös, fibulatöredékek 1, 3: emailos fibula,
 2, 4, 6: erősprofilú fibula, 5, 7, 10: nem meghatározható fibula,
 8, 11-13: kéttagú, oldalt hajlított lábú fibula,
 9: egytagú, aláhajlított lábú fibula

Plate I

Óföldreák-Ürmös: fragments of fibulae 1, 3: enamelled fibulae,
 2, 4, 6: fibulae with strong profile, 5, 7, 10: indefinable fibulae,
 8, 11-13: two-piece fibulae with side-turned foot,
 9: one-piece fibula with inverted foot



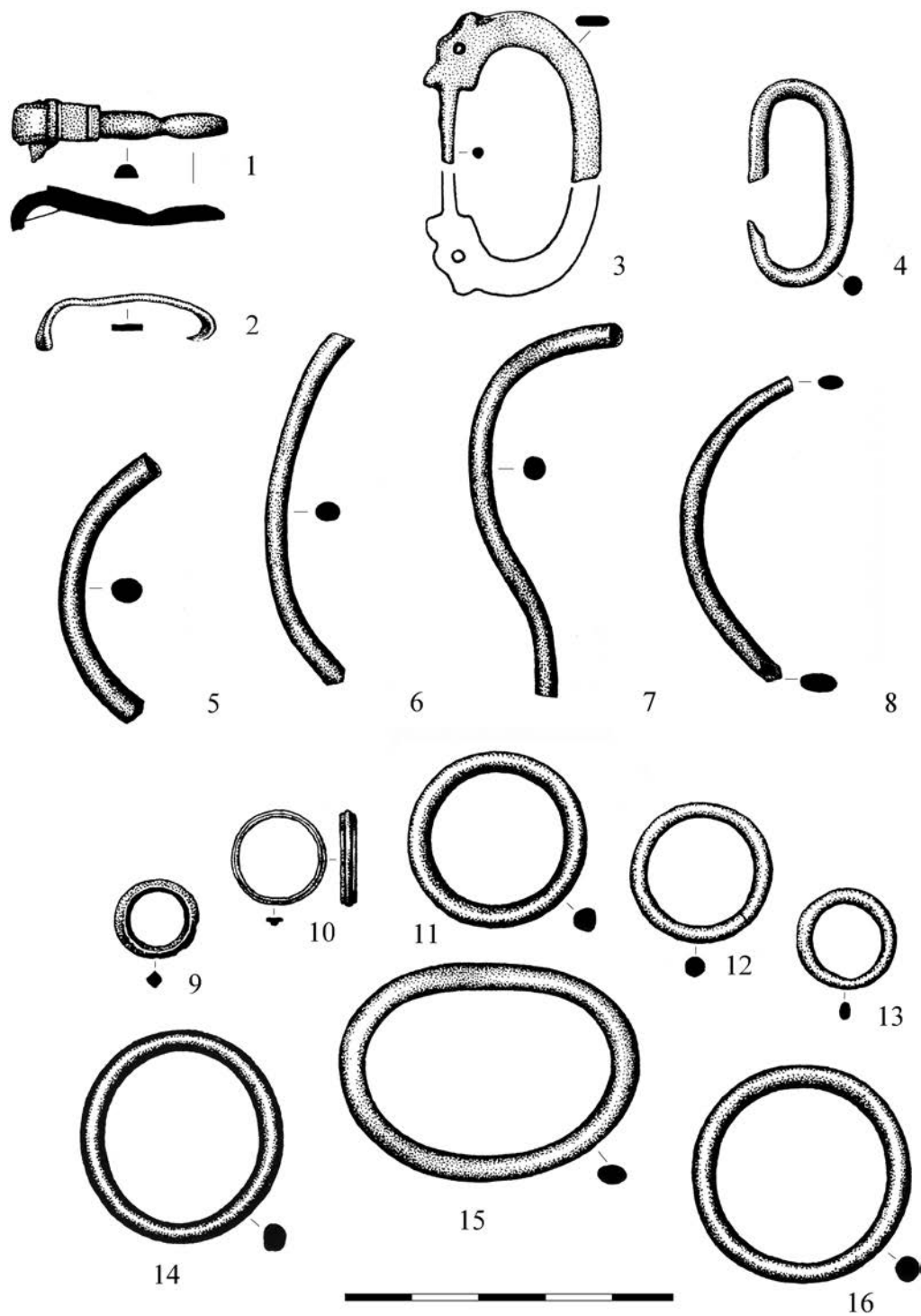


II. tábla

Óföldreák-Ürmös 1: ezüstlunula töredéke,
2-4: balta alakú bronzcsüngők, 5-8: ólomcsüngők,
9: ólomkorong, 10-13: ólomgyöngyök

Plate II

Óföldreák-Ürmös 1: fragment of a silver lunula,
2-4: bronze axe-shaped pendants, 5-8: lead pendants,
9: lead disc, 10-13: lead beads

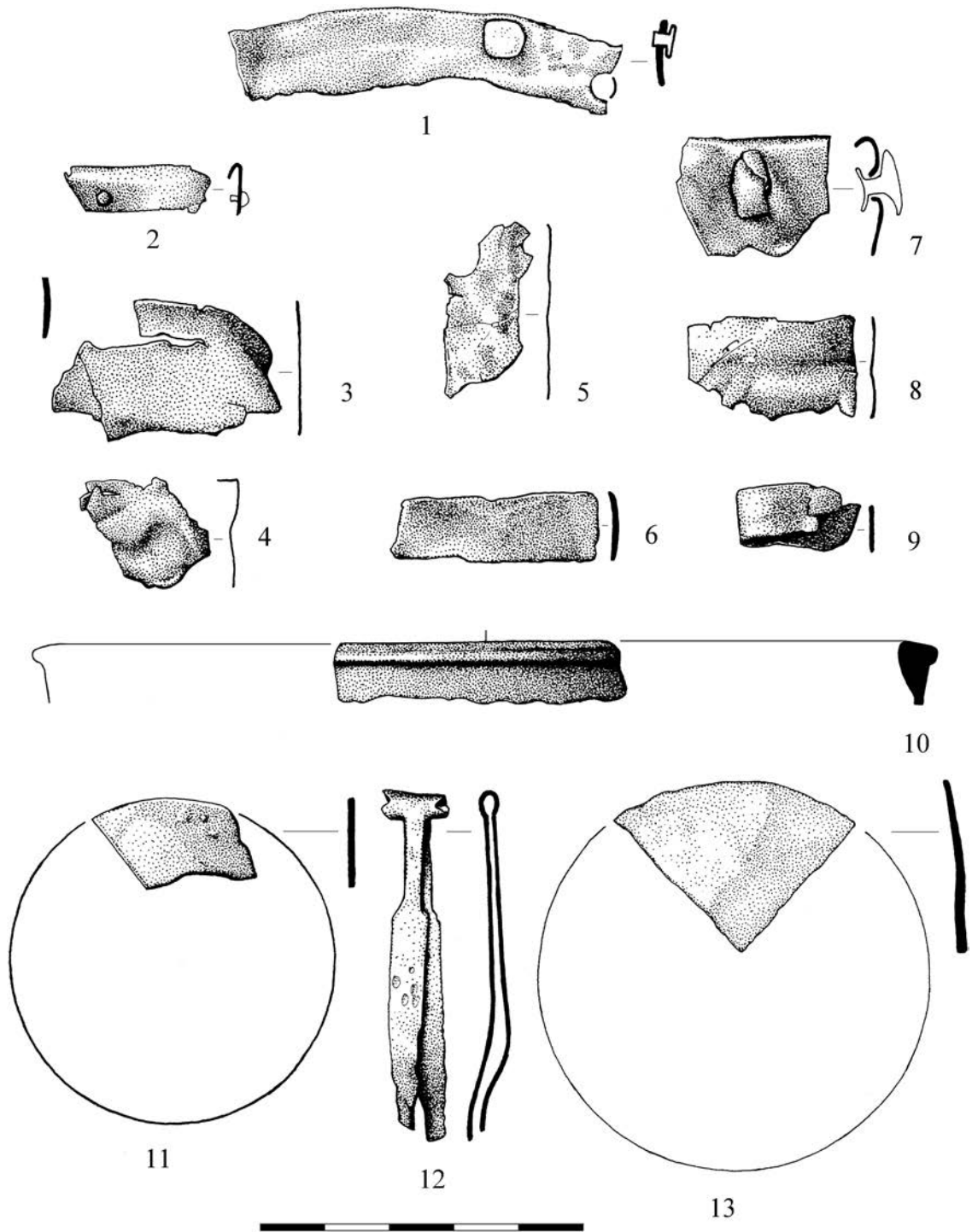


III. tábla

Óföldreák–Ürmös 1: bronz csatpecek, 2: bronz szíjbújtató, 3: állatfejes csatkarika, 4: bronz csatkarika, 5–8: bronz karperec töredékek, 9–16: bronzkarika

Plate III

Óföldreák–Ürmös 1: bronze buckle prong, 2: bronze strap-holder, 3: buckle frame decorated with animal head, 4: bronze buckle frame, 5–8: fragments of bronze bracelets, 9–16: bronze rings

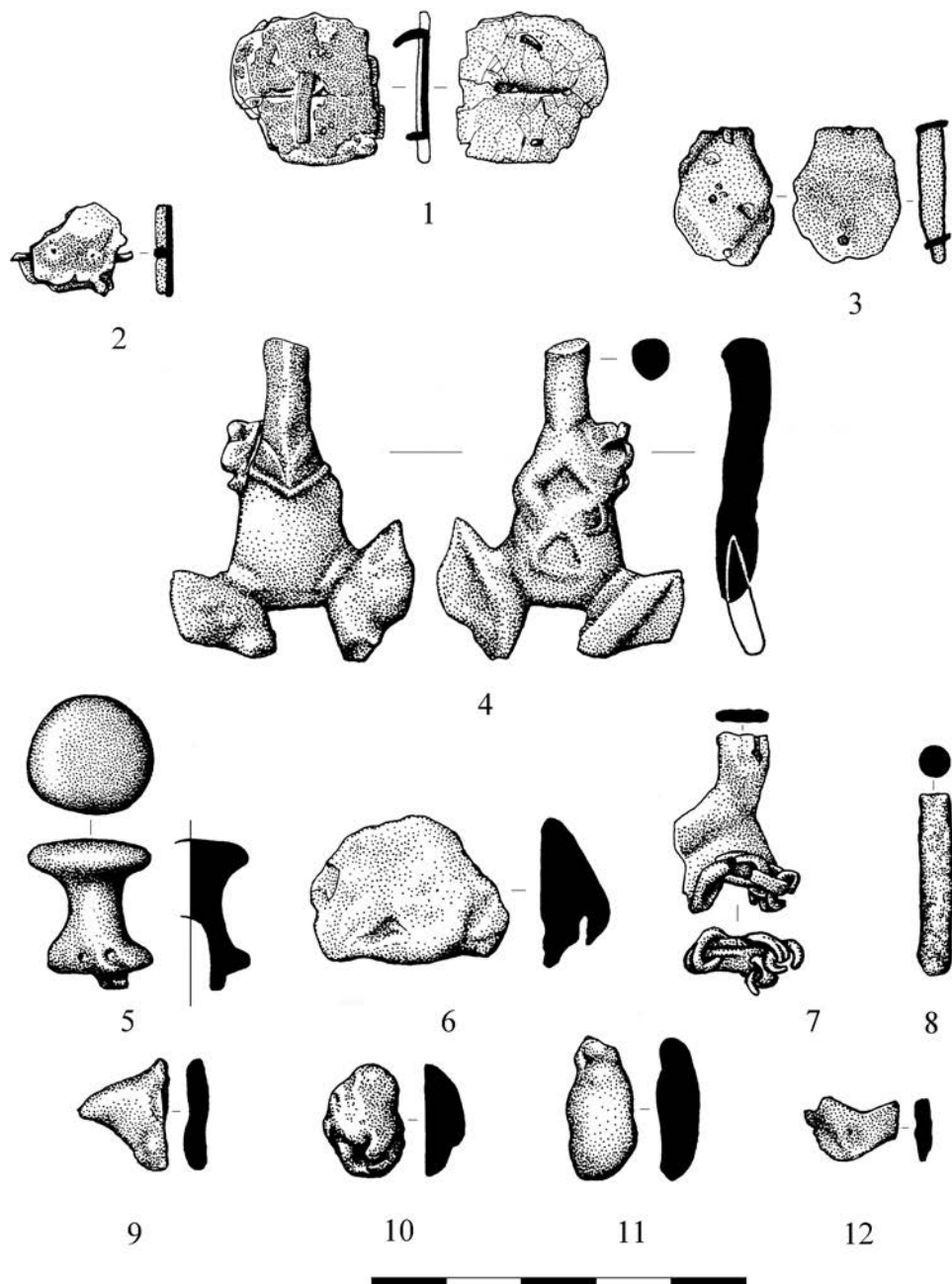


IV. tábla

Óföldséák-Ürmös 1-9: bronzlemez töredékek, 10: bronzedény töredéke,
11: bronzcsipesz, 12-13: tükörtöredék

Plate IV

Óföldséák-Ürmös 1-9: fragments of bronze plate, 10: fragment of a bronze vessel,
11: bronze pincers, 12-13: fragments of mirrors



V. tábla

Óföldreák-Ürmös 1-3: ólom övveret, 4: edényfül olvadt töredéke,
5, 7-12: bronzmégmunkáláshoz köthető olvadt rög, 6: ólom-
mégmunkáláshoz köthető olvadt rög

Plate V

Óföldreák-Ürmös 1-3: lead belt fittings, 4: fragment of a melted vessel's handle,
5-12: melted metal lumps related to lead processing