

## Késő bronzkori karperecdepók Szabolcs-Szatmár-Bereg megyéből (Milota, Nyíregyháza–Oros)

L. Nagy Márta

Tanulmányomban Szabolcs-Szatmár-Bereg megye két, területileg viszonylag távol eső, de összetételében nagyon hasonló bronz raktárleletét mutatom be. Az egyik a Nyírség központjában, Nyíregyháza mellett, a másik a Beregi-síkságon, a Tisza ölelésében, Milota határában került elő (1. kép). A Nyíregyháza–orosi lelőhely már nem ismeretlen, itt 2004-ben, majd 2010-ben egy késő bronzkori település közel 13 hektáros részletét tárták fel (NAGY 2015. 71–97.). A települést határoló egyik árokban egy edényben rejtettek el 33 karperecet.<sup>1</sup>

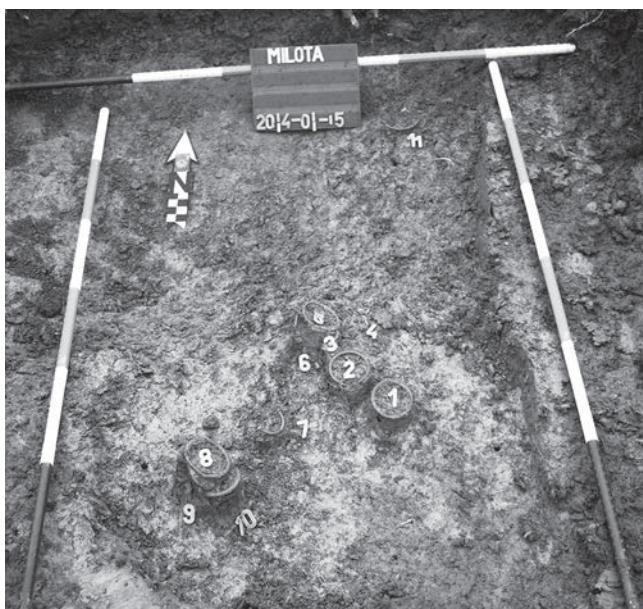


**1. kép**

Nyíregyháza–Oros és Milota elhelyezkedése Szabolcs-Szatmár-Bereg megyében

**Fig. 1**

Situation of Nyíregyháza–Oros and Milota in Szabolcs-Szatmár-Bereg County



**2. kép**

Milota–Szilas-dűlő, a bronzdepó felszínfotója

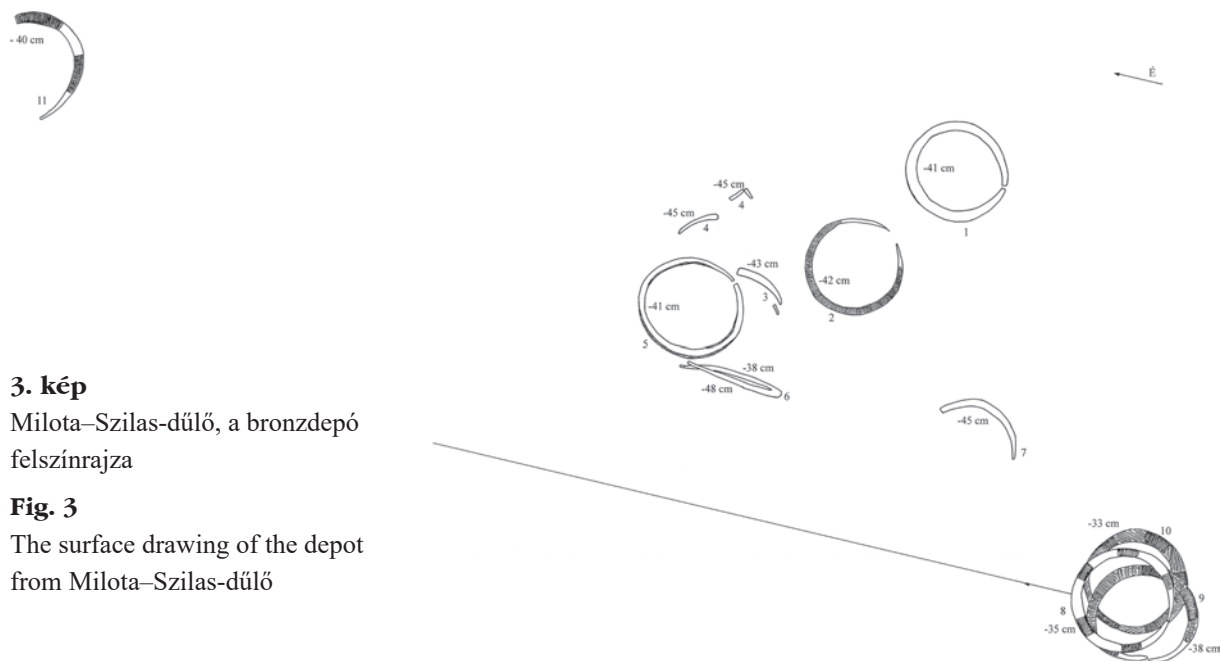
**Fig. 2**

The surface photo of the depot from Milota–Szilas-dűlő

Milotán 2014-ben egy terepbejárás során<sup>2</sup> előkerült bronz karperec miatt végeztünk leletmentést. A leletek

<sup>1</sup> A leletek leírása a Függelékben olvasható.

<sup>2</sup> A Tisza–Szamos–Túr közti tározók tervezett anyaggyerőí és töltései területén végeztek terepbejárást a Jósa András Múzeum munkatársai. A leletmentés Toldi Zoltán vezetésével folyt, akinek ezúton köszönöm megfigyeléseinek és a leletanyagok publikálására átadását!



### 3. kép

Milota–Szilas-dűlő, a bronzdepó felszínrajza

#### Fig. 3

The surface drawing of the depot from Milota–Szilas-dűlő

egészen a felszín közelében, a humuszban voltak. Erre a területre nyitottunk egy kisebb, 2x2 méteres szelvényt, melyben rétegenként haladva szedtük le a földet. Hamar előkerültek a bronz karperecek, összesen 11 db, de hozzá tartozó gödör foltját sem a felszínen, sem a metszetben nem lehetett megfigyelni (2–3. kép). A szántás elmozdította a depó egyik karperecét, így még 20 cm-rel megtoldottuk a szelvényt, ekkor került elő az utolsó darab.<sup>3</sup>

#### Karperec típusok

##### *I. Kör átmetszetű, sima vagy rovátkolással díszített karperecek*

A vonalmintával díszített vagy díszítetlen, kör átmetszetű karperecek településen, depókban és szórvány leletként a Bz D periódus idején váltak általánossá a Kárpát-medence keleti felében (MOZSOLICS 1973. 54–60., BADER 1996. 279., PETRESCU-DÎMBOVIȚA 1998. 53–54., KACSÓ 2007. 76.) és még megtalálhatóak a Ha A2–B1 periódusra datált leletekben is (MOZSOLICS 1985. 64–65., PETRESCU-DÎMBOVIȚA 1998. 53–54., MOZSOLICS 2000. Taf. 101. 6–7., KACSÓ 2007. 76.). Ez a karperec típus különösen az erdélyi és a felső-Tisza-vidéki bronzművesség kedvelt terméke volt (KEMENCZEI 1991. 43., KACSÓ 2007. 76., VACHTA 2008. 70.).

1. Díszítetlen, sima karperec (XVI. tábla 2., XIX. tábla 1., XX. tábla 2.<sup>4</sup>). Mind a hegyes, mind az egyenes végű verziója az ópályi horizontba sorolható depók jellegzetes darabja (JÓSA–KEMENCZEI 1965. XXXI: 4., XXXIII: 5., LX: 11., PETRESCU-DÎMBOVIȚA 1998. 53., KOBAL 2000. Taf. 24: 12., 27: 6–7.). Emellett természetesen megtalálható a Ha A periódus elejére keltezhető leletekben (JÓSA–KEMENCZEI 1965. XIII: 54., 56–59., XVIII: 23–24., XXX: 98., KACSÓ 1996. Abb. 6: 1–5., 7: 1–5., 8: 1–5., 9: 1–4., KACSÓ 2009. Pl. 9–8.) és elvéve előfordul még a Ha A2–B1 időszakban is (PETRESCU-DÎMBOVIȚA 1998. 53.).

<sup>3</sup> A leletek leírása a Függelékben olvasható.

<sup>4</sup> A rajzok elkészítését hálásan köszönöm Sipos Attila Csabának!

2. Végig függőlegesen rovátkolt karperec (I. tábla 1–2., XVIII. tábla 2.). A Milotáról bekerült karperecek elkeskenyedő, hegyes végűek, míg a Mega parki darabok vége egyenes, és egyes darabok majdnem, míg mások teljesen összeérnek. Megyénkből vegyes, a Felvidékről és Románia ÉNy-i területeiről pedig ún. „tiszta depókból” ismerünk ilyen típusokat az ópályi horizont (JÓSA 1893. 166., JÓSA–KEMENCZEI 1965. XXXI: 5., XXXIII: 4., XXXVI: 10., PETRESCU-DÎMBOVIȚA 1998. Taf. 30: 264–270., Taf. 31: 277–291., Taf. 32: 292–305., KOBAL 2000. Taf. 13: 25–26., Taf. 21: 29–40., Taf. 23: 1–4., Taf. 27: 8–18.) és a kurdi horizont (MOZSOLICS 1985. Taf. 157: 15., Taf. 192: 11., 13–14.) depóiból egyaránt.

3. Függőlegesen rovátkolt vonalkötegekkel díszített karperec (XVIII. tábla 1., XXI. tábla 1., XXII. tábla 2.). A Bz D – Ha A időszak jellegzetes darabja (KOBAL 2000. Taf. 20: 3–10., 12. Taf. 29: 10., 15., PETRESCU-DÎMBOVIȚA 1998. Taf. 29: 253–254., Taf. 35: 343–345., Taf. 36: 346–361.). Elkeskenyedő és hegyesedő végű darabjai ismertek az ópályi horizont depóiból (JÓSA–KEMENCZEI 1965. XXXI: 6., 8., NOVOTNÁ 1996. Abb. 2.). Gégénynél egy Gáva kultúrához tartozó edényből került elő ilyen karperec (JÓSA–KEMENCZEI 1965. XXIV: 7.). Megtaláljuk a kurdi horizont raktárleleteiben is (MOZSOLICS 1985. Taf. 25: 2., Taf. 192: 17., BADER 1996. 279. Abb. 13–9.).

4. Függőlegesen és cikkcakk mintával rovátkolt karperec (XXI. tábla 2.). Ez a díszítés nem túl gyakori a kör átmeteszett karpereceken. A milotai példányhoz szinte teljesen hasonló került elő Pécskán/Pecica (KEMENCZEI 1991. 5. ábra 7.). A Bz D – Ha A1 időszaktól elvétve ugyan, de ismerünk ilyeneket (PETRESCU-DÎMBOVIȚA 1998. Taf. 68: 843., Taf. 74: 934 A., SZABÓ–BÍRÓ 2009. 12. kép).

5. Függőleges vonalkötegekkel, köztük fenyő mintával rovátkolt, egyenes, közel összeérő végű karperec. A Mega parki karperecek zöme ehhez a típushoz tartozik (VIII. tábla 2., IX. tábla 1–2., X. tábla 1–2., XI. tábla 1–2., XII. tábla 1–2., XIII. tábla 1–2., XIV. tábla 1–2.). Ismertek az ópályi horizontra datálható depókból (JÓSA–KEMENCZEI 1965. XXXIII: 1., XLVII: 19.), a Bz D – Ha A átmeneti időből (JÓSA–KEMENCZEI 1965. XXXII: 3.) és a Ha A periódusból (KACSÓ 2009. Pl. 9: 4–5.). Az Erdély északnyugati területein és Ukrajnában előkerült darabok datálása megegyezik a hazai példányokéval, nagyrészt a Bz D időszakra tehetők (PETRESCU-DÎMBOVIȚA 1998. 55., Taf. 33: 306–317., KOBAL 2000. 54. Taf. 20: 15., Taf. 21: 25., Taf. 23: 5., 16.).

6. Függőlegesen és X alakban sraffozott háromszögekkel rovátkolt karperec (XXII. tábla 1., XXIII. tábla.). Egyértelműen Ha A1 periódusra datálható depókból ismerjük (JÓSA–KEMENCZEI 1965. XXXIX: 18., MOZSOLICS 1985. Taf. 157: 11–14., KACSÓ 1996. Abb. 4: 3–4., PETRESCU-DÎMBOVIȚA 1998. 54., KOBAL 2000. 54., Taf. 62. B: 4., Taf. 71: 1–4., 6., 8., KOBAL 2005. 257.).

7. Függőlegesen és rácsszerűen rovátkolt vonalkötegekkel tagolt karperec (II. tábla 1.). A Bz D időszak depóinak nem a leggyakoribb, de előforduló darabja (PETRESCU-DÎMBOVIȚA 1998. Taf. 33: 319., Taf. 56: 646., KACSÓ 2015. Abb. 3: 1.). Ukrajnában is a Kriva időszakra datált (Bz D – Ha A1) depókban található meg (Csinagyijovo, Mala Bihany II., KOBAL 2000. Taf. 20: 1–2., Taf. 24: 8., 13.).

8. Függőlegesen és vízszintesen (rövid) rovátkolt karperec (II. tábla 2., III. tábla 1–2., IV. tábla 1–2., V. tábla 1–2., VI. tábla 1–2., VII. tábla 1–2., VIII. tábla 1.). E karperec típus a Koszider korszak végétől több depóból ismert (KOÓS 1996. 132. Abb. 1: 7.). Az ópályi horizontra keltezhető leletekben, jellegzetes, szintén ópályi típusú karperecekkel együtt találjuk meg (JÓSA–KEMENCZEI 1965. XXXIII: 3., LX: 8.). Románia területén ugyancsak megjelenik a Bz D periódusban, de gyakoribb előfordulása a Ha A1 időszakra tehető (PETRESCU-DÎMBOVIȚA 1998. 56–57. Taf. 29: 259., Taf. 36: 347., 349–350.). Ukrajnából kevesebb példányt ismerünk, ezek datálása megegyezik a hazai és romániai keltezéssel (KOBAL 2000. Taf. 30: 28., Taf. 89: 1.).

## II. Lekerekített sarkú téglalap átmetszetű karperec

1. Díszítetlen, sima karperec (XIX. tábla 2., XX. tábla 1.). A milotaiakhoz hasonló darabok Ukrajnában jellemzően a Bz D – Ha A kori depókban fordulnak elő, a kör átmetszetű díszítetlen vagy rovátkolt karperecekkel együtt (KOBAL 2000. 55. Taf. 43. B: 1–5., Taf. 57: 4–5., 7–8., 11., Taf. 70: 8., 12., 14., 16–18.). Hazánkban a kurdi horizont depóiban szintén megjelenő karperec-típus (MOZSOLICS 1985. Taf. 44: 11–12., Taf. 145: 24., Taf. 149: 6–7.). A Dunántúlon a Ha A2 – B1 időszakra datált depókból (JUNGBERT 1986. 24. Abb. 2: 3–6., 3: 1–5., VÁCZI 2014. 3. kép 3., 7.) ismerjük.

## III. D átmetszetű karperec

1. Felső részén függőlegesen rovátkolt, alsó, lapos része sima (XV. tábla 1–2., XVI. tábla 1.). Az egyik darabnál (XVI. tábla 1.) felmerült, hogy rontott példányról van szó, ugyanis a karpereceken végigfutó rovátkolás, amely a másik kettőnél csak a felső felületen van meg, ennél az egyik szár belső felén is megtalálható. Olyan, mintha a végig rovátkolt, kör átmetszetű és a külső felületén rovátkolt D átmetszetű karperec félúton találkozott volna. Ez a karperec-típus a Ha A1–2 korú depókban található meg (KEMENCZEI 1996. Abb. 3., 75., PETRESCU-DÎMBOVIȚA 1998. 146., KOBAL 2000. 55.).

## IV. Rombusz átmetszetű karperec

1. Díszítetlen, sima karperec (XVII. tábla 1.). Ez a karperec-típus a kurdi horizont jellegzetes darabja (MOZSOLICS 1985. Taf. 168: 1–3., 5., Taf. 177: 12, Taf. 192: 15., 20.), bár megjelenésével korábbi depókban is számolhatunk (KACSÓ 2009. Pl. 9: 9). Megyénkből több Ha A periódus elejére datált depóleletből ismerjük (JÓSA–KEMENCZEI 1965. 31. VIII: 101–102., XIII: 52–53., 55., XVIII: 25., XXXVI: 7.). Erdély ÉNy-i részein a Bz D-re keltezhető raktárleletekben találjuk, Máramarosban és Erdély központi részein pedig a Ha A1-re keltezhetőekben (PETRESCU-DÎMBOVIȚA 1998. 118., 121.). Ukrajnában szintén olyan depókban fordulnak elő, amelyeket a Bz D – Ha A1 időszakra lehet datálni (Serie Kriva, Serie Lazi I, KOBAL 2000. 55. Taf. 26. B–2., Taf. 30: 27., 40–41., Taf. 35: 10., 11., 13.). Aranyból is készítettek ilyen típusú karpereceket (ALMÁSSY–ISTVÁNOVITS–KURUCZ 1997. 13–14., 18., 33., 37. kép., KACSÓ 2014. Fig. 3: 2., Fig. 4: 1–2., NAGY 2015. X: 4., 6.).

### A karperecek funkciója, elrejtésük lehetséges okai

Mielőtt elkezdenénk a karperecek funkciójáról, elrejtésük lehetséges okairól beszélni, alapvetően fontos elmondanunk, hogy bár összetételében azonos kategóriába tartozó depókról (ún. tiszta karperec depó) beszélünk, ezek a leletek és valószínűleg elrejtési körülményeik is különböznek egymástól. Az egyik legfontosabb különbség, hogy a nyíregyházi településen került elő, míg a milotainak még a tágabb környezetében sem találtunk településre utaló nyomot a terepbejárások során.<sup>5</sup> A milotai depó karpereceinek mindegyikét úgy kidolgozták (méret, díszítés), hogy alkalmas volt viselésre. Néhány darabon valóban látszik a használat nyoma. A Mega parki karperecek méretük, súlyuk alapján szintén a hordható kategóriába tartoznak, egy-két darabon használat nyomával. Ugyanakkor akad közöttük olyan, amelyik nem tökéletes kidolgozású, befejezetlen. Ami pedig ezt

<sup>5</sup> Az, hogy Milotán nem találtunk edényt a karperecekhez, véleményem szerint nem jelent nagy különbséget, mivel itt a leletek már a humuszban voltak, egyik-másik – valószínűleg a földművelés miatt – meg is sérült. Előfordulhat, hogy az edénnyel is ez történt. A tárolóedény készülhetett emellett organikus anyagból, de persze az is lehet, hogy egyáltalán nem volt.

a depót még külön érdekessé teszi, hogy szinte teljesen biztosak lehetünk abban, hogy a karperecek előre meghatározott sorrendben kerültek az edénybe. Alulra helyezték a befejezetlen, illetve díszítetlen példányokat, ezek fölé tették a szebb darabokat.<sup>6</sup> A depó a két legtöbb darabot számláló típusból – a fenyőág mintásból és a függőleges és rövidebb vízszintes vonalakkal rovátkoltból – azonos mennyiséget, 13-13 darabot tartalmazott.

Mire használhatták ezeket a karpereceket, milyen jelentéssel bírhattak? A késő bronzkori karperecekről általánosságban elmondható, hogy vannak köztük olyanok, amelyek túl kicsik vagy éppen túl nehezek ahhoz, hogy bárki viselhesse őket, ezért számos esetben felmerült annak lehetősége, hogy pénzként, értékmérőként funkcionáltak (KISS 1859. 181., 183., MOZSOLICS 1963. 68., KŐSZEGI 1984. 266–280., KACSÓ 2007. 76.) vagy nyersanyagként használták (MARÁZ 1989. 14–15.), hasznosították (SZABÓ 1996. 212.) őket. Ha megnézzük a két depó karpereceinek súlyát, láthatjuk, hogy még az azonos típusba tartozóknál is viszonylag nagy súlybeli különbségek vannak. A fenyőág mintával díszített példányoknál például a legkisebb súlyú 62,2 g, míg a legnehezebb 83 g.<sup>7</sup> A milotai lelettel ugyanez a helyzet: a karperecek súlya 20,8 g-tól 59,8 g-ig változik. A bemutatott két depóban valamennyi karperec egyértelműen akár mindennapi használatra is alkalmas lehetett. Emellett jelezhetett rangot, hatalmat, a helyi közösség bizonyos társadalmi szintjein akár a férfi vagy női identitás jelzőjeként szolgálhattak. Amennyiben pedig ezek a tárgyak felajánlásra kerültek, úgy a felajánló személy közösségen belül elfoglalt helyét tudta erősíteni, támogatni (HANSEN 2005. 211–212.). Vannak, akik a karpereceket tartalmazó depókat egyértelműen nőkhöz kötik, és elrejtésüket nagyrészt fogadalmi ajándékként értelmezik (SCHUMACHER-MATTHÄUS 1985. 153., TERŽAN 1996. 258.). David Fontijn szerint az ékszereknek egy nő életciklusában több ponton lehetett fontos szerepe és életének voltak olyan fázisai (átmenet egy másik életciklusba, pl. házasság, özvegység), amikor ezek az ékszerek deponálásra kerülhettek (FONTIJN 2002. 244–245. Fig. 12: 3.).<sup>8</sup> Váczi Gábor szerint bizonyos tárgytypusokat (pl. karperec/tű – nő, kard/lándzsahegy – férfi, FALKENSTEIN 2005. 493–494.) nem lehet nemekhez kötni, hiszen éppen a karperecek esetében az egyik legelterjedtebb tárgytypusról beszélünk, amelyből nyilvánvalóan a legtöbbet gyártották (VÁCZI 2007. 137.).



**4. kép**

Nyíregyháza–Oros, Mega Park, a karperecek elhelyezkedése a depóban

**Fig. 4**

Nyíregyháza–Oros, Mega Park, situation of bracelets in the depot

<sup>6</sup> Ezzel kapcsolatban egy érdekes párhuzam: Hésziodosznak az Istenek születése c. művében olvashatunk arról, hogy Prometheusz hogyan csapta be Zeuszt. Két tálra tette az elkészített ételt: az egyikben a húst elrejtette a csontok és inak alá, míg a másikon a csontok nagy részét hússal takarta le. Megkérte Zeuszt, hogy válasszon közülük. Zeusz természetesen azt választotta, amelyikről azt hitte, hogy abban van a hús, pedig alatta a csontok voltak (HÉSZIODOSZ 509–616. sor).

<sup>7</sup> A Mega parki karpereceknél lehetséges egyfajta „súlysorrend” felállítása: az egészen kis súlyúak (39,5–41,2–57,3 g) mellett több darab van, amelyeket csak néhány tized gramm választ el egymástól (például 67,4–68,8 g-ig: 7 db, 71,3–74,8 g-ig: 11 db). Ebben az esetben azonban nem díszítés szerint kategorizáltam!

<sup>8</sup> Indiában az esküvőn kapott ékszerek gazdasági biztonságot jelentettek. Bizonyos ékszerek például a házasságot jelképezték, és özvegyasszonyok soha nem ékszerezhették fel magukat (RÁBAI–ROSTA 2007. 276–277.).



5. kép

Milota–Szilas-dűlő Magyarország első katonai felmérésének térképlapján

Fig. 5

Milota–Szilas-dűlő in the map of The First Military Survey



6. kép

Milota–Szilas-dűlő Magyarország második katonai felmérésének térképlapján

Fig. 6

Milota–Szilas-dűlő in the map of The Second Military Survey

A depók elrejtésének lehetséges okait vizsgálva először egyértelműen az elrejtés helyét, és – amennyiben lehetőségünk adódik rá – a módját kell megvizsgáljunk. A Mega parki depóról tudjuk, hogy előre meghatározott rend szerint helyezték az edénybe a karpereceket (4. kép), ami jelzi, hogy nem egy véletlenszerűen (akár sietősen) edénybe dobált esetről beszélünk, tehát az együttest akár szakrális felajánlásként is (SOROCEANU 1995. 39.) értelmezhetjük. Ezt a feltevést erősítheti meg, hogy az árok, amelyben a karpereceket rejtő edény előkerült, a települést – legalábbis egy bizonyos fázisában – határolta, tehát a hely sem tekinthető átlagosnak (FONTIJN 2008. 89.). Könnyen elképzelhető, hogy a védelmi/elhatároló jelentést szakrálisan megtámogatták. Erre láthatunk már példát Bükkzsérc–Hódos tető lelőhelyen, ahol szintén az egykori település szélén került elő a 14 darab, egy edényben szorosan egymás mellé helyezett, díszített karperecből álló depó (SZABÓ-BÍRÓ 2009. 75–76.). Úgy gondolom, hogy a fentebb leírtak miatt ebben az esetben közelebb járunk az igazsághoz, ha felajánlásként értelmezzük a raktárleletet. Az, hogy a felajánlás egyénileg vagy közösségre történt-e, kérdéses. Mivel azonban a települést határoló helyen került elő, inkább a közösségi jelleg valószínűbb.

Milotán egészen más helyzettel van dolgunk: a lelőhely szűkebb környezetében település nincs, tehát – legalábbis első látásra – „magányos” deponálás kései tanúi vagyunk. A karperecdepó helyétől mintegy 2,3 km-re, terepbejárás során találtunk egy Felsőszöcs kultúrához tartozó lelőhelyet, tehát a tágabb környezetben késő bronzkori megtelepedéssel számolhatunk. Ha ennek a depónak megnézzük a földrajzi helyzetét Magyarország első és második katonai felmérésének térképlapjain (5–6. kép), akkor láthatjuk, hogy a Tisza a lelőhelytől 1 km-re folyik és egy másik természetes folyástól – amely a Tisza egy holtága lehet – 500 km-re van (6. kép). Ez túlságosan távol van ahhoz, hogy víz közeli depóról beszélhessünk vagy akár olyan helyről, ahonnan könnyen rá lehetett látni a folyóra. A lelet elrejtésére valószínűleg egy olyan helyet választhattak ki, amelyet nem használtak földművelésre, amely eléggé távol esett a településtől (FONTIJN 2002. 212. Fig. 10: 1.). Ebben az esetben is egyértelmű, hogy nem egy átlagos, napi szinten „használt” területen rejtették el a kincset. Úgy tűnik, hogy egyfajta „üres tér” lehetett ez a hely, mely feltehetően a Tisza árterének részét képezte vagy annak szélén helyezkedett el. A depó idehelyezésének talán az áradásokhoz lehetett köze (a Tisza mentén, de nem közvetlenül a folyóparton, hanem csak közel hasonló távolságra, mint Milota, gyakran találunk „tisztán” kar- vagy lábperec depókat (KOBAL 2000. Taf. 109., VACHTA 2008. Abb. 49., KACSÓ 2015. 260–261.). Itt szintén felmerül a kérdés, hogy egyéni vagy közösségi felajánlásról van-e szó. A hely kiválasztása miatt – véleményem szerint – ismét csak a közösségi jelleg tartható valószínűbbnek.<sup>9</sup> Nem csupán azért nem köthetőek kizárólagosan nőkhöz a karperecdepók, mivel egy igen általános (VÁCZI 2007. 137.) és a Felső-Tisza-vidéken az egyik legsűrűbben előforduló tárgytypusról beszélünk, hanem azért sem, mert rendre olyan helyeken kerülnek elő, amely inkább egy közösség, mintsem egy egyén (nő) szempontjából lehetett fontos.

#### Kronológia

A karperecek elemzésénél láthattuk, hogy a két depóban megjelenő darabok az Ópályi és a Kurd horizont idején váltak igazán jellegzetessé, és különösen az erdélyi, valamint a felső-Tisza-vidéki bronzművességnek voltak kedvelt termékei. Depókban – akár ún. tiszta karperecdepóként is – a Kárpát-medence északkeleti területén kerülnek elő leggyakrabban (MOZSOLICS 1973. 56–57., PETRESCU-DÎMBOVIȚA 1998. 55., KOBAL 2000. 56.), a Tisza mentén különösen koncentráltan jelennek meg (VACHTA 2008. Abb. 49., 70.).<sup>10</sup> A kör átmeteszettű, díszítetlen és végig rovátkolt díszes karperec mindkét depóban megtalálható (I. tábla 1–2., XVI. tábla 2., XVIII. tábla 2., XIX. tábla 1., XX. tábla 2.), közelebbi keltező értékkel egyik típus sem bír. Ugyanez elmondható szinte valamennyi karperecről, mindegyik megtalálható a Bz D és a Ha A időszak depóiban is. Kivételt képez a milotai depó esetében az X alakban sraffozott háromszögű karperec típus (XXII. tábla 1., XXIII. tábla), ez az egyetlen, amely szinte csak Ha A korú depókban fordul elő. A leletek elhelyezésének pontosabb idejét tehát a karperecek nem segítik. A Mega parki depóra ez különösen vonatkozik. Többek véleménye szerint az ún. tiszta karperecdepókat a Tiszántúlon leggyakrabban a Ha A1 időszakban rejtették el (HANSEN 1994. 284., KEMENCZEI 1997. 119., VACHTA 2008. 70.).<sup>11</sup> A Tisza folyását követve, Szatmár északi részén, a Beregben és a Tisza kanyarjától északra a tisztán karperecekből álló depók nagy

<sup>9</sup> Úgy gondolom, emellett jól megfér az is, hogy a tárgyak felajánlása kötődhet egyénhez, aki ezáltal a közösségen belüli pozícióját tudta erősíteni (HANSEN 2005. 211–212.).

<sup>10</sup> Az idézett térképek alapján láthatjuk, hogy a Tisza vonalában az ún. tiszta karperecdepók a folyó jobb partján tömörülnek, míg a Beregi Tiszaháton a milotai az első ilyen, csak karperecekből álló depó. Úgy gondolom, hogy ez csupán a terület kutatottságának hiányát jelzi, mintsem a valós, késő bronzkori helyzetet.

<sup>11</sup> A Dunántúlon a karperecek/karikák gyártása és deponálása a kurdi horizontot követően folytatódott a gyermelyi és a hajdúböszörményi horizont idején (VÁCZI 2014. 48.).

részét valamivel korábbra datálják (Serie Kriva és egy-két esetben Serie Lazi I.: Bz D – Ha A1). Ez utóbbi – tehát a Ha A1 időszakot kissé megelőző vagy már Ha A1 kori – kronológiai meghatározás helytálló lehet mind a Mega parki, mind a milotai ékszeregyüttesre. A Mega Park esetében ezt alátámasztja, hogy a késő bronzkori településre – ahol a depó előkerült – (Bz D – Ha A1: NAGY 2015. 79.) tökéletesen illik ez a keltezés.

## Függelék

### *A leletek leírása*

#### *Nyíregyháza–Oros, Mega Park*

1. Kör átmetszetű, egyenes rovátkolással díszített, kissé elkeskenyedő, egyenes végű bronz karperec. Átm. 7,2x7,3 cm, v. 1,7 cm, s. 74 g (I. tábla 1.). 2. Kör átmetszetű, egyenes rovátkolással díszített, elkeskenyedő, egyenes végű bronz karperec. Felületén végig kopásnyomok találhatók. Átm. 7,7x7,3 cm, v. 0,8 cm, s. 73,8 g (I. tábla 2.). 3. Kör átmetszetű, függőleges és rövidebb vízszintes rovátkolásokkal díszített, elkeskenyedő, egyenes végű bronz karperec. Átm. 7,7x7,6 cm, v. 0,7 cm, s. 65,2 g (II. tábla 1.). 4. Kör átmetszetű, függőleges és rövidebb vízszintes rovátkolással díszített, elkeskenyedő, egyenes, majdnem összeérő végű bronz karperec. Átm. 7,4x7,9 cm, v. 0,8 cm, s. 67,7 g (II. tábla 2.). 5. Kör átmetszetű, függőleges, és rövidebb vízszintes rovátkolással díszített, elkeskenyedő, egyenes, összeérő végű bronz karperec. Átm. 7,5x7,8 cm, v. 0,8 cm, s. 71,3 g (III. tábla 1.). 6. Kör átmetszetű, függőleges és rövidebb vízszintes rovátkolással díszített, elkeskenyedő, egyenes, összeérő végű bronz karperec. Átm. 7,8x7,4 cm, v. 0,8 cm, s. 74,8 g (III. tábla 2.). 7. Kör átmetszetű, függőleges és rövidebb vízszintes rovátkolással díszített, elkeskenyedő, egyenes, összeérő végű bronz karperec. A rovátkolások nem mindenhol szabályosak. Átm. 7,9x7,6 cm, v. 0,8 cm, s. 74,4 g (IV. tábla 1.). 8. Kör átmetszetű, függőleges és rövidebb vízszintes rovátkolással díszített, elkeskenyedő, egyenes, összeérő végű bronz karperec. Átm. 8x7,7 cm, v. 0,8 cm, s. 80 g (IV. tábla 2.). 9. Kör átmetszetű, függőleges és rövidebb vízszintes rovátkolással díszített, elkeskenyedő, egyenes, majdnem összeérő végű bronz karperec. A rovátkolások kopottak, a rövidebb vízszintes rovátkolások szinte alig látszanak. Átm. 7,7x7,2 cm, v. 0,8 cm, s. 68,8 g (V. tábla 1.). 10. Kör átmetszetű, függőleges és rövidebb vízszintes rovátkolással díszített, elkeskenyedő, egyenes, összeérő végű bronz karperec. Átm. 7,8x7,4 cm, v. 0,8 cm, s. 71,3 g (V. tábla 2.). 11. Kör átmetszetű, függőleges és rövidebb vízszintes rovátkolással díszített, elkeskenyedő, egyenes, összeérő végű bronz karperec. A belső oldalán közel 4 cm hosszan, vízszintesen végigfutó bemélyedés található, mely biztosan nem díszítés, hanem valószínűleg öntéskor keletkezett hiba. Átm. 7,8x7,4 cm, v. 0,8 cm, s. 71,5 g (VI. tábla 1.). 12. Kör átmetszetű, függőleges és rövidebb vízszintes rovátkolással díszített, elkeskenyedő, egyenes, majdnem összeérő végű bronz karperec. Átm. 7,9x7,6 cm, v. 0,7 cm, s. 68,5 g (VI. tábla 2.). 13. Kör átmetszetű, függőleges és rövidebb vízszintes rovátkolással díszített, elkeskenyedő, egyenes, összeérő végű bronz karperec. Átm. 7,8x7,5 cm, v. 0,8 cm, s. 68,6 g (VII. tábla 1.). 14. Kör átmetszetű, függőleges és rövidebb vízszintes rovátkolással díszített, elkeskenyedő, egyenes, összeérő végű bronz karperec. Átm. 7,8x7,5 cm, v. 0,8 cm, s. 76,8 g (VII. tábla 2.). 15. Kör átmetszetű, függőleges és rövidebb vízszintes rovátkolással díszített, elkeskenyedő, egyenes, majdnem összeérő végű bronz karperec. Átm. 7,8x7,5 cm, v. 0,8 cm, s. 66 g (VIII. tábla 1.). 16. Kör átmetszetű, rovátkolással díszített, egyenes, majdnem összeérő végű bronz karperec. A függőleges rovátkoláskötegeket fenyőág mintával kitöltött mezők törik meg. Átm. 7,8x7,6 cm, v. 0,8 cm, s. 68 g (VIII. tábla 2.). 17. Kör átmetszetű, rovátkolással díszített, egyenes, majdnem összeérő végű bronz karperec. A függőleges rovátkoláskötegeket fenyőág mintával kitöltött mezők törik meg. Átm. 7,4x7,1 cm, v. 0,8 cm, s. 64,4 g (IX. tábla 1.). 18. Kör átmetszetű, rovátkolással díszített, egyenes, összeérő végű bronz karperec. A függőleges rovátkoláskötegeket fenyőág mintával kitöltött mezők törik meg. Az egyik vége kissé vastagabbra sikerült, ezen talán próbáltak javítani, aminek az eredményeképp ez a vég betöredezett. Átm. 8,17,8 cm, v. 0,8 cm, s. 77 g (IX. tábla 2.). 19. Kör átmetszetű, rovátkolással díszített, egyenes, majdnem összeérő végű bronz karperec. A függőleges rovátkoláskötegeket fenyőág mintával kitöltött mezők törik meg. Átm. 7,9x7,5 cm, v. 0,8 cm, s. 73,3 g (X. tábla 1.). 20. Kör átmetszetű, rovátkolással díszített, egyenes, összeérő végű bronz karperec. A függőleges rovátkoláskötegeket fenyőág mintával kitöltött mezők törik meg. Átm. 8,2x7,5 cm, v. 0,8 cm, s. 71,6 g (X. tábla 2.). 21. Kör átmetszetű,

rovátkolással díszített, egyenes, összeérő végű bronz karperec. A függőleges rovátkoláskötegeket fenyőág mintával kitöltött mezők törik meg. Átm. 8x7,5 cm, v. 0,8 cm, s. 62,6 g (XI. tábla 1.). 22. Kör átmetszetű, rovátkolással díszített, egyenes, majdnem összeérő végű bronz karperec. A függőleges rovátkoláskötegeket fenyőág mintával kitöltött mezők törik meg. Az egyik vége kissé vastagabb. Átm. 8,1x7,7 cm, v. 0,8 cm, s. 75,7 g (XI. tábla 2.). 23. Kör átmetszetű, rovátkolással díszített, egyenes, majdnem összeérő végű bronz karperec. A függőleges rovátkoláskötegeket fenyőág mintával kitöltött mezők törik meg. A karperec végei és az egyik elvékonyodó szára valószínűleg már öntéskor sem sikerült tökéletesre, ezeken a helyeken kisebb repedések találhatóak, a két vég vastagsága sem teljesen egyforma. Átm. 7,5x7,1 cm, v. 0,8 cm, s. 68,2 g (XII. tábla 1.). 24. Kör átmetszetű, rovátkolással díszített, egyenes, majdnem összeérő végű bronz karperec. A függőleges rovátkoláskötegeket fenyőág mintával kitöltött mezők törik meg. Átm. 7,9x7,9 cm, v. 0,8 cm, s. 74,2 g (XII. tábla 2.). 25. Kör átmetszetű, rovátkolással díszített, egyenes, majdnem összeérő végű bronz karperec. A függőleges rovátkoláskötegeket fenyőág mintával kitöltött mezők törik meg. Átm. 8,2x7,7 cm, v. 0,8 cm, s. 80,5 g (XIII. tábla 1.). 26. Kör átmetszetű, rovátkolással díszített, egyenes, majdnem összeérő végű bronz karperec. A függőleges rovátkoláskötegeket fenyőág mintával kitöltött mezők törik meg. Átm. 7,8x7,4 cm, v. 0,8 cm, s. 73,9 g (XIII. tábla 2.). 27. Kör átmetszetű, rovátkolással díszített, egyenes, összeérő végű bronz karperec. A függőleges rovátkoláskötegeket fenyőág mintával kitöltött mezők törik meg. Átm. 8x7,6 cm, v. 0,8 cm, s. 78 g (XIV. tábla 1.). 28. Kör átmetszetű, rovátkolással díszített, egyenes, majdnem összeérő végű bronz karperec. A függőleges rovátkoláskötegeket fenyőág mintával kitöltött mezők törik meg. A belső, sima oldalán egy függőleges, mélyebb bevágás található, talán a formára alakításakor, esetleg a díszítéskor keletkezhetett. Átm. 8,3x7,7 cm, v. 0,8 cm, s. 83 g (XIV. tábla 2.). 29. Félkör átmetszetű, sűrű, függőleges rovátkolással díszített, elkeskenyedő végű bronz karperec. Egyik vége elhegyesedik, kissé repedezett, a másik vége közel egyenesre vágott. A végek nem teljesen szemben vannak egymással. A rovátkolások egy része kopott. Átm. 6x6,2 cm, v. 0,7 cm, s. 41,2 g (XV. tábla 1.). 30. Nagyobb részben félkör, egyik végén kör átmetszetű, sűrű, függőleges rovátkolással díszített, elkeskenyedő, egyenes végű bronz karperec. A végek egymás fölött érnek véget. A rovátkolások nem mindenhol egyforma mélységűek. Alakja nem szabályos kör vagy ovális, hanem kissé szabálytalan. Átm. 7,2x7,7 cm, v. 0,7 cm, s. 57,3 g (XV. tábla 2.). 31. Félkör átmetszetű, sűrű, függőleges rovátkolással díszített, elkeskenyedő, egyenes végű bronz karperec. A végek nem érnek össze és nem egy magasságban végződnek. Átm. 6,6x6,2 cm, v. 0,7 cm, s. 39,5 g (XVI. tábla 1.). 32. Kör átmetszetű, díszítetlen, elkeskenyedő, teljesen összeérő végű bronz karperec. Átm. 7,8x7,6 cm, v. 0,8 cm, s. 80,6 g (XVI. tábla 2.). 33. Rombusz átmetszetű, elkeskenyedő végű, díszítetlen karperec. A végek nem érnek össze, az egyik vég kissé megvastagodik. Átm. 8x7,7 cm, v. 0,9 cm, s. 75,2 g (XVII. tábla 1.).

Az edény téglaszínű, korong nélkül készített, kissé kihajló, közel egyenes peremű, rövid, ívelt nyakú, tojásdad testű, egyenes aljú fazék. Vállán négy, középen ujjbenyomkodással tagolt bütyök található. Pá. 18 cm, Aá. 10,4 cm, M. 23 cm (XVII. tábla 2.).

#### *Milota–Szilas-dűlő*

1. Kör átmetszetű, rovátkolással díszített teljes kör bronz karperec. A két vég találkozásánál a végei kissé elvékonyodnak, de teljesen összeérnek. A rovátkolással díszített részeket sima részek tagolják. Átm. 7,7x7,7 cm, v. 0,8 cm, s. 40 g (Ltsz. 2015.27.1; XVIII. tábla 1.). 2. Kör átmetszetű, sűrű rovátkolással díszített, elkeskenyedő, hegyes végű bronz karperec. A két vége nincs egy vonalban. Átm. 7,3x7,5 cm, v. 0,5 cm, s. 20,8 g (Ltsz. 2015.27.2; XVIII. tábla 2.). 3. Kör átmetszetű, díszítetlen, elkeskenyedő, hegyes végű bronz karperec töredéke. H. 4,1 cm, v. 0,6 cm, s. 4,8 g (Ltsz. 2015.27.3; XIX. tábla 1.). 4. Lekerekített téglalap átmetszetű, díszítetlen bronz karperec. Egyik vége elkeskenyedő, másik vastagabb, eldolgozatlan. Végei egymás felett végződnek. Átm. 8x7,5 cm, v. 0,7 cm, s. 44 g (Ltsz. 2015.27.4; XIX. tábla 2.). 5. Lekerekített téglalap átmetszetű, elkeskenyedő végű, díszítetlen bronz karperec. Végei nem egy magasságban vannak. Átm. 8,1x7,8 cm, v. 0,8 cm, s. 41,6 g (Ltsz. 2015.27.5; XX. tábla 1.). 6. Kör átmetszetű, elkeskenyedő, hegyes végű, díszítetlen bronz karperec töredéke. H. 6,8 cm, átm. 1,4 cm, v. 0,6 cm, 10,2 g (Ltsz. 2015.27.6; XX. tábla 2.). 7. Kör átmetszetű, elkeskenyedő, egyenes végű, függőlegesen rovátkolt vonalcsoportokkal díszített bronz karperec. Átm. 8x7,3 cm, v. 0,8 cm, s. 51,3 g (Ltsz. 2015.27.7; XXI. tábla 1.). 8. Kör átmetszetű, elkeskenyedő, hegyesedő, kissé egymásra hajló végű, rovátkolással díszített bronz karperec. A függőleges rovátkolásokat cikkcakk mintával kitöltött

mezők tagolják. Átm. 7,2x8,3 cm, v. 0,8 cm, s. 59,8 g (Ltsz. 2015.27.8; XXI. tábla 2.). 9. Kör átmetszetű, elkeskenyedő, de teljes kört alkotó, rovátkolásokkal díszített bronz karperec. A függőleges rovátkolásokat X alakban sraffozott háromszögekkel kitöltött mezők tagolják. Átm. 7,9x7,8 cm, v. 0,9 cm, s. 59,3 g (Ltsz. 2015.27.9; XXII. tábla 1.). 10. Két végén elkeskenyedő, ovális átmetszetű (?), hegyes végű, rovátkolt vonalcsoportokkal díszített bronz karperec fele. Átm. 8,2 cm, v. 0,7 cm, s. 15,5 g (Ltsz. 2015.27.10; XXII. tábla 2.). 11. Kör átmetszetű, elkeskenyedő, hegyes végű bronz karperec. A függőleges rovátkolásokat X alakban sraffozott háromszögekkel kitöltött mezők tagolják. Átm. 8x7,6 cm, v. 0,8 cm, s. 43,5 g (Ltsz. 2015.27.11; XXIII. tábla).

## Irodalom

ALMÁSSY–ISTVÁNOVITS–KURUCZ 1997.

Aranyak a Jósa András Múzeumban. Aranytárgyakat tartalmazó régészeti leletgyűttesek a nyíregyházi Jósa András Múzeum gyűjteményében. Régészeti Gyűjtemények Nyíregyházán 1. Szerk. Almássy Katalin – Istvánovits Eszter – Kurucz Katalin. Jósa András Múzeum, Nyíregyháza 1997.

BADER 1996.

Tibor Bader: Neue Bronzefunde in Nordwestrumänien. In: Studien zur Metallindustrie im Karpatenbecken und den benachbarten Regionen. Festschrift für Amália Mozsolics zum 85. Geburtstag. Hrsg. Tibor Kovács. Magyar Nemzeti Múzeum, Budapest 1996. 265–301.

FALKENSTEIN 2005.

Frank Falkenstein: Zu den Gewässerfunden der älteren Urnenfelderzeit in Süddeutschland. In: Interpretationsraum Bronzezeit. Festschrift für Bernhard Hänsel. Universitätsforschungen zur Prähistorischen Archäologie 121. Hrsg. Barbara Horejs – Elke Kaiser – Reinhard Jung. Habelt, Bonn 2005. 491–504.

FONTIJN 2002.

David Fontijn: Sacrificial landscapes: cultural biographies of persons, objects and natural places in the Bronze Age of the southern Netherlands, c. 2300-2600 BC. *Analecta Praehistorica Leidensia* 33–34 (2001–2002). Eds. Harry Fokkens – Corrie Bakels. University of Leiden 2002.

FONTIJN 2008.

David Fontijn: Everything is a right place? On Selective Deposition, Landscape and the Construction of Identity in Later Prehistory. In: *Prehistoric Europe – theory and practice*. Wiley Blackwell Studies in Global Archeology Series. Ed. Andrew Jones. Wiley-Blackwell, Chichester 2008. 86–106.

HANSEN 1994.

Svend Hansen: Studien zu den Metalldeponierungen während der älteren Urnenfelderzeit zwischen Rhônetal und Karpatenbecken. *Universitätsforschungen zur Prähistorischen Archäologie* 21. Habelt, Bonn 1994.

HANSEN 2005.

Svend Hansen: Über bronzezeitliche Horte in Ungarn – Horte als soziale Praxis. In: *Interpretationsraum Bronzezeit*. Festschrift für Bernhard Hänsel. *Universitätsforschungen zur Prähistorischen Archäologie* 121. Hrsg. Barbara Horejs – Elke Kaiser – Reinhard Jung. Habelt, Bonn 2005. 211–230.

HÉSZIODOSZ

Hésziodosz: Istenek születése – Munkák és napok. Ford. Trencsényi-Waldapfel Imre. Európa Kiadó, Budapest 2005.

JÓSA 1893.

Jósa András: A Szabolcs megyei bronzleletekről. *ArchÉrt* 13. 1893. 165–170.

JÓSA–KEMENCZEI 1965.

Jósa András – Kemenczei Tibor: Bronzkori halmazleletek. [Depotfunde aus der Bronzezeit.] *NyJAMÉ* VI–VII. 1963–1964. (1965) 19–45.

JUNGBERT 1986.

Béla Jungbert: Spätbronzezeitlichen Depotfund von Tatabánya–Ótelep. *CommArchHung* 1986. 17–25.

KACSÓ 1996.

Carol Kacsó: Der Bronzefund von Crasna Vișeuului. In: Studien zur Metallindustrie im Karpatenbecken und den benachbarten Regionen. Festschrift für Amália Mozsolics zum 85. Geburtstag. Hrsg. Tibor Kovács. Magyar Nemzeti Múzeum, Budapest 1996. 249–263.

KACSÓ 2007.

Carol Kacsó: Descoperiri de bronzuri din Nordul Transilvaniei (I). Colecția Ferenc Floth. Studii și cercetări Maramureșene 2. Ed. Viorel Rusu. Muzeul Județean de Istorie și Arheologie Maramureș, Baia Mare 2007.

KACSÓ 2009.

Carol Kacsó: Depozitul de bronzuri de la Uriu (I). [Das Bronzedepot von Uriu (I).] *Revista Bistriței* 23. 2009. 9–30.

KACSÓ 2014.

Carol Kacsó: Date noi cu privire la tezaurul de aur din epoca bronzului de la Căuas. [Neue Daten bezüglich des bronzezeitlichen Goldfundes von Căuas.] In: Archeologie în context regional și European – Régészeti regionális és európai kontextusban. Studii în onoarea lui Némethi János la aniversarea a 75 de ani. – Tanulmányok a 75 éves Némethi János tiszteletére. *StComSM* XXX:I 2014. 105–123.

KACSÓ 2015.

Carol Kacsó: Bronzefunde vom Typ Uriu-Ópályi in der Maramuresch (Rumänien). In: An der Grenze der Bronze- und Eisenzeit. Festschrift für Tibor Kemenczei zum 75. Geburtstag. Hrsg. Ildikó Szathmári. Magyar Nemzeti Múzeum, Budapest 2015. 253–272.

KEMENCZEI 1991.

Kemenczei Tibor: A pécskai/pecica második bronzlelet. [Der zweite Depotfund von Pecica/Pécska.] *FA* 62. 1991. 27–48.

KEMENCZEI 1996.

Tibor Kemenczei: Angaben zur Frage der endbronzezeitlichen Hortfund Stufen im Donau-Theißgebiet. *CommArchHung* 1996. 53–92.

KEMENCZEI 1997.

Kemenczei Tibor: Késő bronzkori tárgyak Regölyről az őskori gyűjteményben. [Spätbronzezeitliche Bronzegegenstände von Regöly in der Prähistorischen Sammlung.] *FA* 66. 1997. 113–124.

KISS 1859.

Kiss Ferenc: A karikapénz. [Ring money.] *ArchKözl* 1. 1859. 174–216.

KOBAL 2000.

Josip V. Kobal: Bronzezeitliche Depotfunde aus Transkarpatien (Ukraine). Prähistorische Bronzefunde XX:4. Hrsg. Albrecht Jockenhövel – Wolf Kubach. Franz Steiner Verlag, Stuttgart 2000.

- KOBAL 2005.  
Josip V. Kobaľ: Bronzezeitliche Metallfunde aus der Sammlung des Transkarpatischen Heimatkundemuseums (Užgorod, Ukraine). [Descoperiri de metal din epoca bronzului aflate în colecția Complexului Muzeal Transcarpatic (Užgorod, Ucraina).] In: Bronzefunde aus Rumänien (II). Beiträge zur Veröffentlichung und Deutung bronze- und älterhallstattzeitlicher Metallfunde in europäischem Zusammenhang. Biblioteca Muzeului Bistrița. Seria Historica 11. Hrsg. Tudor Soroceanu. Bistrița – Cluj Napoca 2005. 245–263.
- KOÓS 1996.  
Judit Koós: Bronzefunde aus der mittelbronzezeitlichen Siedlung von Nagyrozvágy. In: Studien zur Metallindustrie im Karpatenbecken und den benachbarten Regionen. Festschrift für Amália Mozsolics zum 85. Geburtstag. Hrsg. Tibor Kovács. Magyar Nemzeti Múzeum, Budapest 1996. 129–136.
- KÓSZEGI 1984.  
Kószegi Frigyes: A történelem küszöbén. [On the threshold of history.] Kossuth Kiadó, Budapest 1984.
- MARÁZ 1989.  
Maráz Borbála: Az őskori bronzművesség virágkora a Dél-Dunántúlon. [The florescence of prehistoric bronze metallurgy in Transdanubia.] *Baranya* 2: 1–2. 1989. 7–25.
- MOZSOLICS 1963.  
Amália Mozsolics: Der Bronzefunde von Ópályi. *Acta ArchHung* 15. 1963. 65–82.
- MOZSOLICS 1973.  
Amália Mozsolics: Bronze- und Goldfunde des Karpatenbeckens. Depotfundhorizonte von Forró und Ópályi. Akadémiai Kiadó, Budapest 1973.
- MOZSOLICS 1985.  
Amália Mozsolics: Bronzefunde aus Ungarn. Depotfundhorizonte von Aranyos, Kurd und Gyermely. Akadémiai Kiadó, Budapest 1985.
- MOZSOLICS 2000.  
Amália Mozsolics: Bronzefunde aus Ungarn. Depotfundhorizonte Hajdúböszörmény, Románd und Bükkszentlászló. Zusammengetragen und bearbeitet von Emily Schalk. Prähistorische Archäologie in Südosteuropa 17. Verlag Oetker/Voges, Kiel 2000.
- NAGY 2015.  
L. Nagy Márta: Egy késő bronzkori település szerkezetének bemutatása Nyíregyháza–Oros, Mega Park lelőhelyről. [The structure of a Late Bronze Age settlement from the site of Nyíregyháza–Oros, Mega Park.] *NyJAMÉ* 57. 2015. 71–97.
- NOVOTNÁ 1996.  
Mária Novotná: Ein weiterer Hortfund aus der Gemeinde Gemer. In: Studien zur Metallindustrie im Karpatenbecken und den benachbarten Regionen. Festschrift für Amália Mozsolics zum 85. Geburtstag. Hrsg. Tibor Kovács. Magyar Nemzeti Múzeum, Budapest 1996. 163–173.
- PETRESCU-DÎMBOVIȚA 1998.  
Mircea Petrescu-Dîmbovița: Der Arm- und Beinschmuck in Rumänien. Prähistorische Bronzefunde X:4. Hrsg. Albrecht Jockenhövel – Wolf Kubach. Franz Steiner Verlag, Stuttgart 1998.
- RÁBAI–ROSTA 2007.  
Rábai Attila – Rosta Erzsébet: Hiedelmek, hagyományok, babonák – A világ minden tájáról. Korona Kiadó, Budapest 2007.

SCHUMACHER-MATTHÄUS 1985.

Gisella Schumacher-Matthäus: Studien zu bronzezeitlichen Schmucktrachten im Karpatenbecken. Ein Beitrag zur Deutung der Bronzefunde im Karpatenbecken. Marburger Studien zur Vor- und Frühgeschichte 6. Verlag Philipp von Zabern, Mainz am Rhein 1985.

SOROCEANU 1995.

Tudor Soroceanu: Die Fundumstände bronzezeitlicher Deponierungen. – Ein Beitrag zur Hortdeutung beiderseits der Karpaten. In: Bronzefunde aus Rumänien. Hrsg. Tudor Soroceanu. Prähistorischen Archäologie in Südosteuropa 10. Wissenschaftsverlag Volker Spiess, Berlin 1995. 15–75.

SZABÓ 1996.

Géza Szabó: The manufacture and usage of Late Bronze Age rings: two new ring hoards. In: Studien zur Metallindustrie im Karpatenbecken und den benachbarten Regionen. Festschrift für Amália Mozsolics zum 85. Geburtstag. Hrsg. Tibor Kovács. Magyar Nemzeti Múzeum, Budapest 1996. 207–230.

SZABÓ–BÍRÓ 2009.

V. Szabó Gábor – Bíró Péter: Óskori magaslati erődített település Bükkzsérc–Hódos tetőn. Előzetes jelentés a lelőhelyen végzett kutatásokról. [Urzeitliche befestigte Höhsiedlung in Bükkzsérc–Hódos-tető. Vorläufiger Bericht über die Forschungen am Fundort.] *Ősrégészeti Levelek* 11. 2009. 72–82.

TERŽAN 1996.

Biba Teržan: Sklepna beseda – Conclusion. In: Hoards and Individual Metal Finds from the Eneolithic and Bronze Ages in Slovenia. / Depojske in posamezne kovinske najdbe bakrene in bronaste dobe na Slovenskem. 2. Catalogo e Monografia del Museo Narodni Ljubljana. Editor Biba Teržan, Ljubljana 1996. 243–258.

VACHTA 2008.

Tilmann Vachta: Studien zu den bronzezeitlichen Hortfunden des oberen Theissgebietes. Universitätsforschungen zur Prähistorischen Archäologie 159. Habelt, Bonn 2008.

VÁCZI 2007.

Váczai Gábor: Adatok az urnamezős kultúra fémművességéhez és deponálási szokásaihoz. [A note on the metallurgy and hoards of the Urnfield culture.] *Ősrégészeti Levelek* 8–9. 2007. 130–140.

VÁCZI 2014.

Váczai Gábor: A sióagárd-leányvári kincslelet. Megjegyzések a gyermelyi horizont időrendjéhez. [The hoard from Sióagárd-Leányvár. Notes on the chronology of the Gyermely horizon.] In: Avarok pusztái. Régészeti tanulmányok Lőrinczy Gábor 60. születésnapjára. / Avarum Solitudines. Archaeological studies presented to Gábor Lőrinczy on his sixties birthday. Szerk. Anders Alexandra – Balogh Csilla – Türk Attila. Martin Opitz Kiadó – MTA BTK MÖT, Budapest 2014. 43–54.

L. NAGY Márta

Jósa András Múzeum  
H-4401 Nyíregyháza  
Pf. 57

e-mail: lnagymarta@gmail.com

**Late Bronze Age bracelet hoards  
from Szabolcs-Szatmár-Bereg County  
(Milota, Nyíregyháza–Oros)**

In 2014, during field walks near the village of Milota, a Late Bronze Age bronze bracelet was found. We have conducted a short rescue excavation on the site where further 11 bracelets came to light. The hoard dated to period Bz D-Ha A1, in all probability, was a single one, because we did not find in the vicinity any traces referring to a Late Bronze Age settlement.

The other hoard came to light in the site of Nyíregyháza–Oros, at a Late Bronze Age settlement. Its dating is identical with the hoard from Milota. In the present study, the objects of these two bronze hoards are shown and further data are provided related to the Late Bronze Age deposition practices.

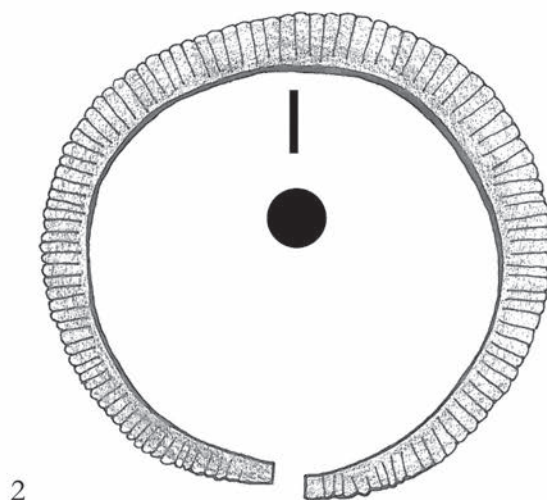
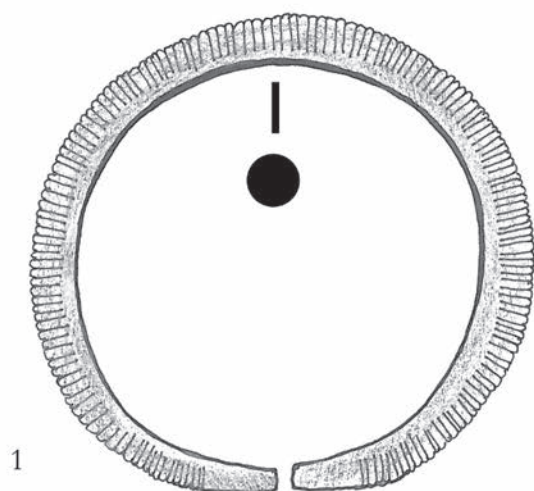
Márta L. NAGY

Jósa András Museum

H-4401 Nyíregyháza

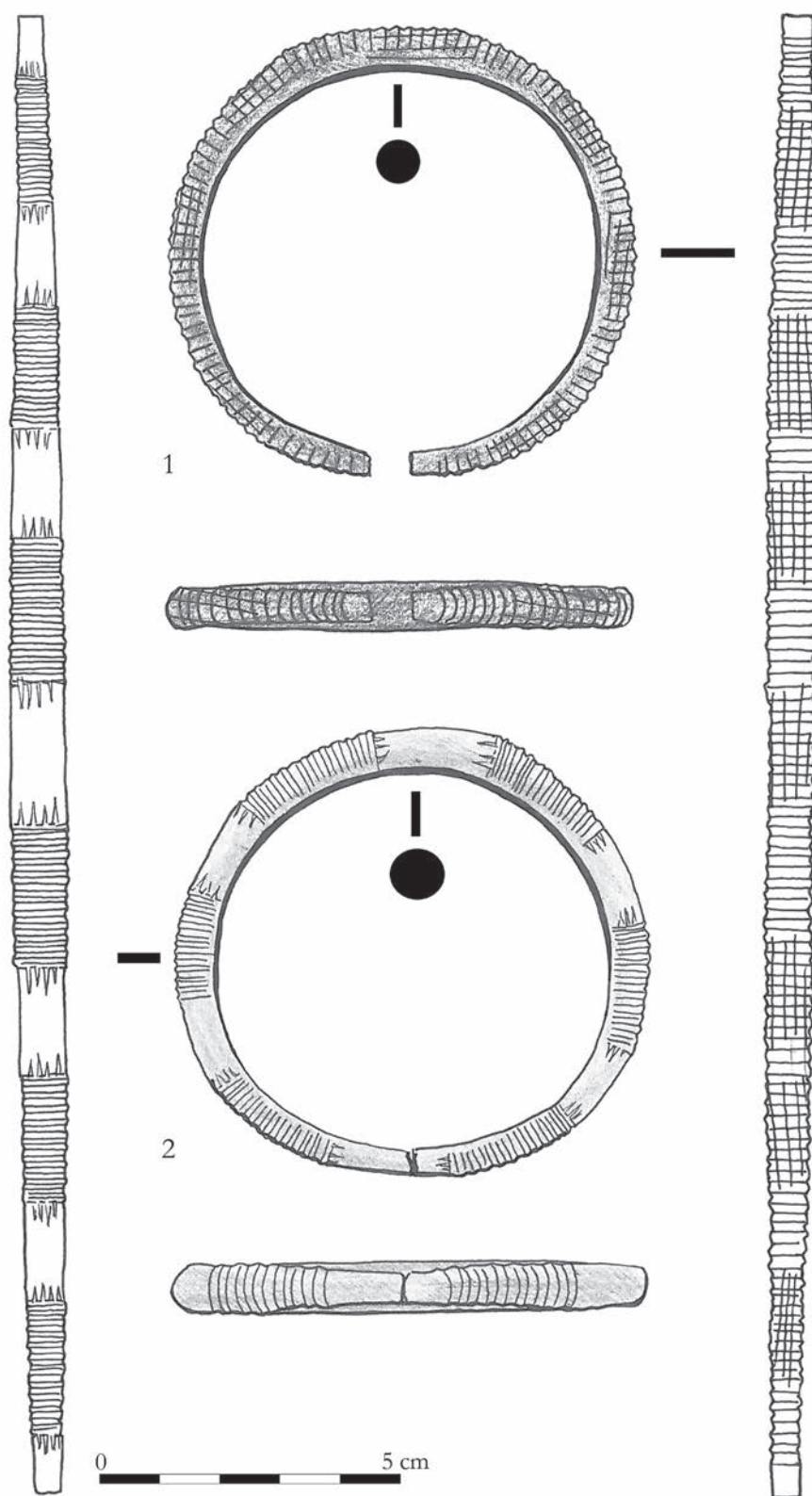
Pf. 57

e-mail: lnagymarta@gmail.com



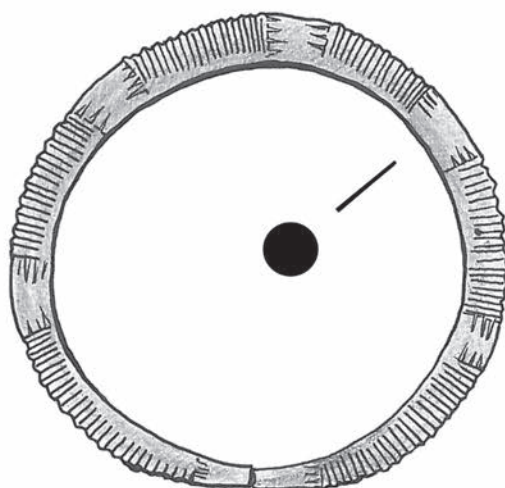
**I. tábla**  
Nyíregyháza–Oros, Mega Park

**Pl. I**  
Nyíregyháza–Oros, Mega-Park

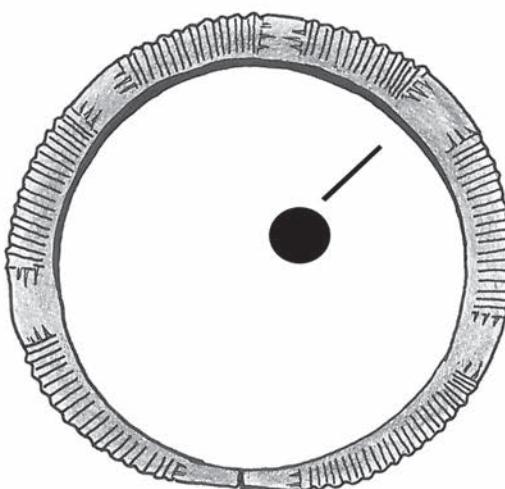


**II. tábla**  
Nyíregyháza–Oros, Mega Park

**Pl. II**  
Nyíregyháza–Oros, Mega-Park



1

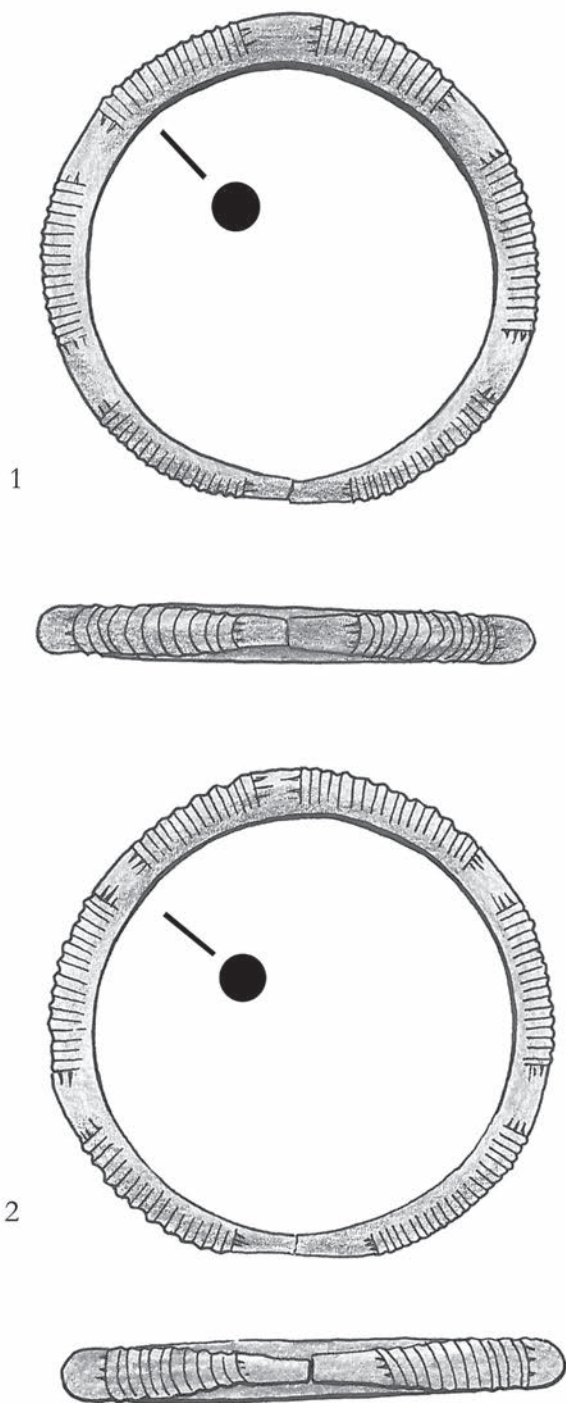


2



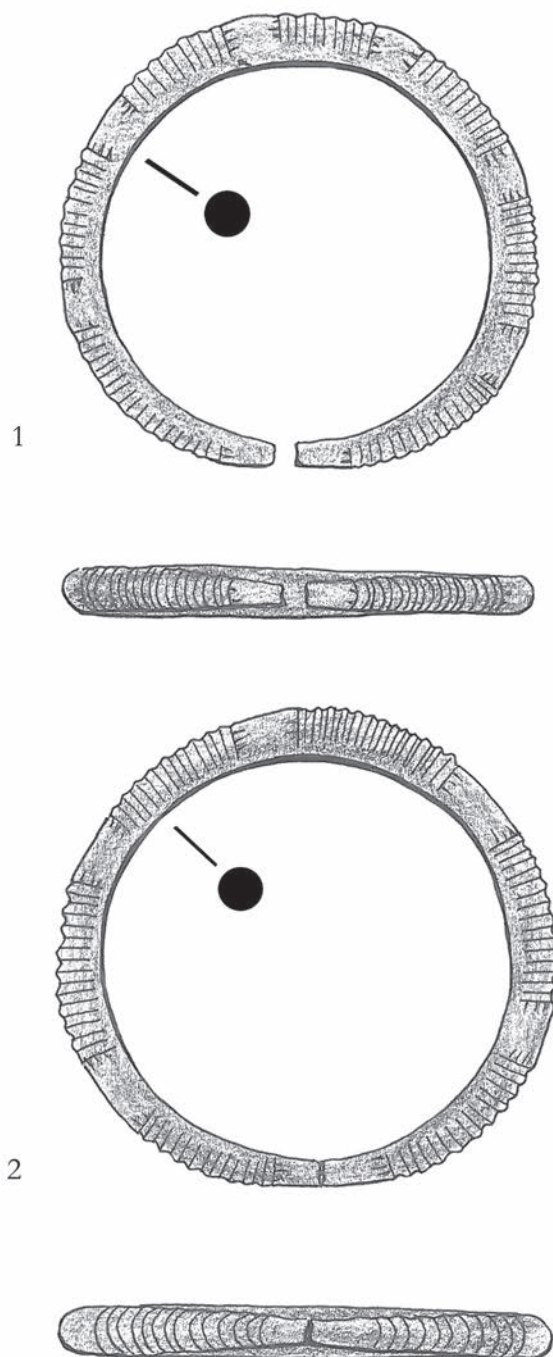
**III. tábla**  
Nyíregyháza–Oros, Mega Park

**Pl. III**  
Nyíregyháza–Oros, Mega-Park



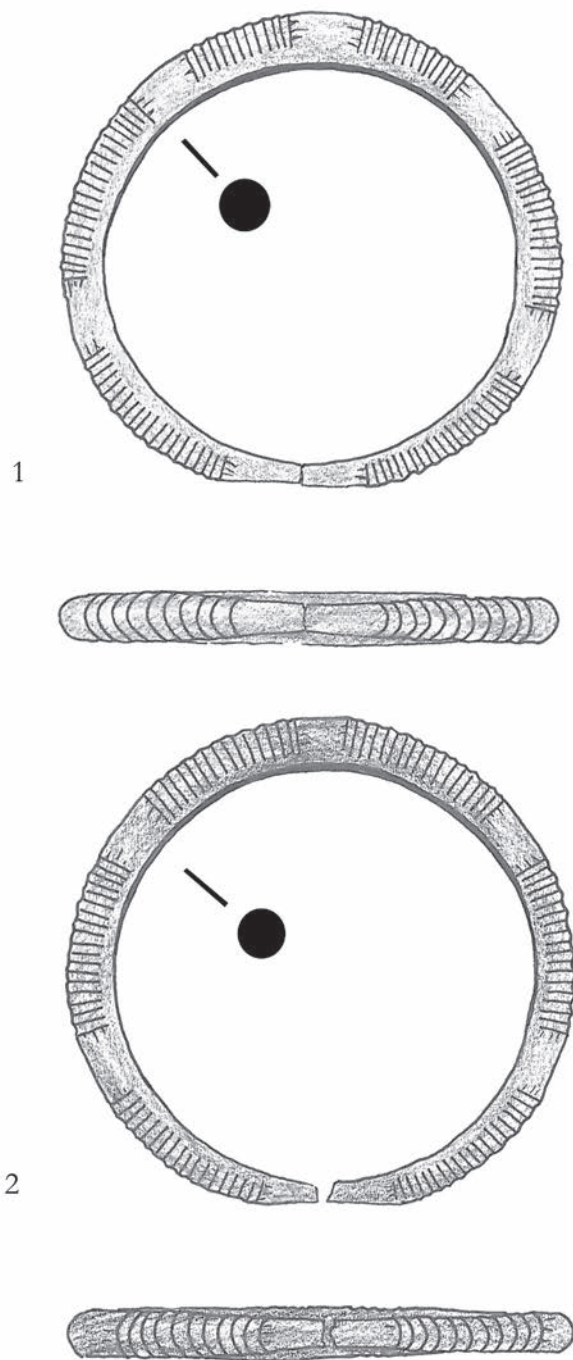
**IV. tábla**  
Nyíregyháza–Oros, Mega Park

**Pl. IV**  
Nyíregyháza–Oros, Mega-Park



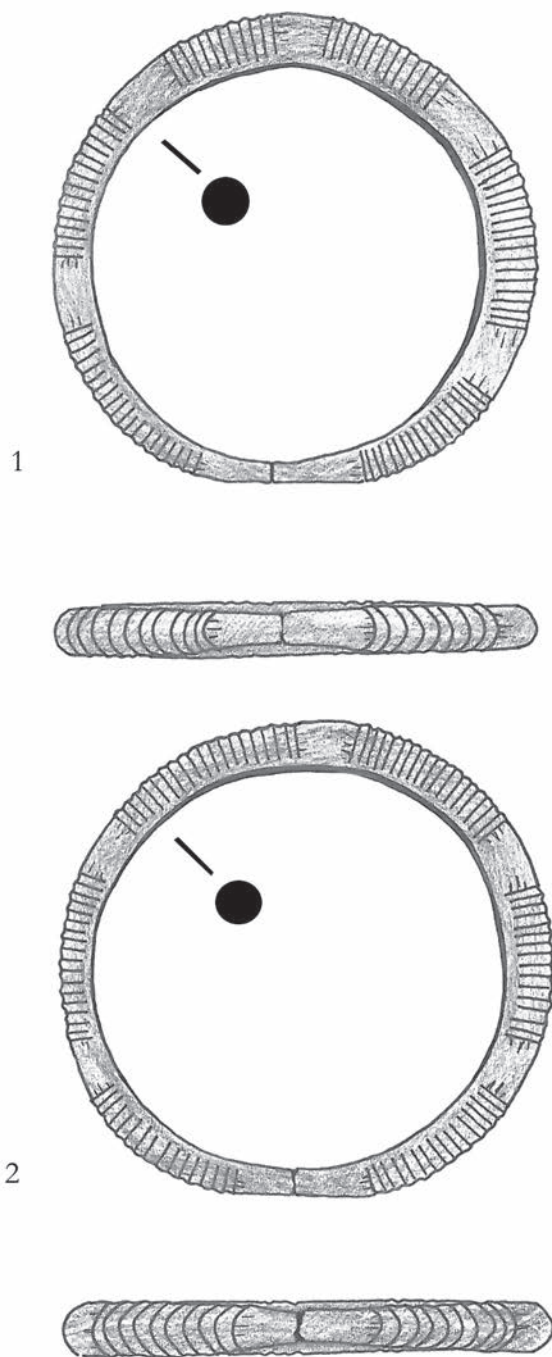
**V. tábla**  
Nyíregyháza–Oros, Mega Park

**Pl. V**  
Nyíregyháza–Oros, Mega-Park



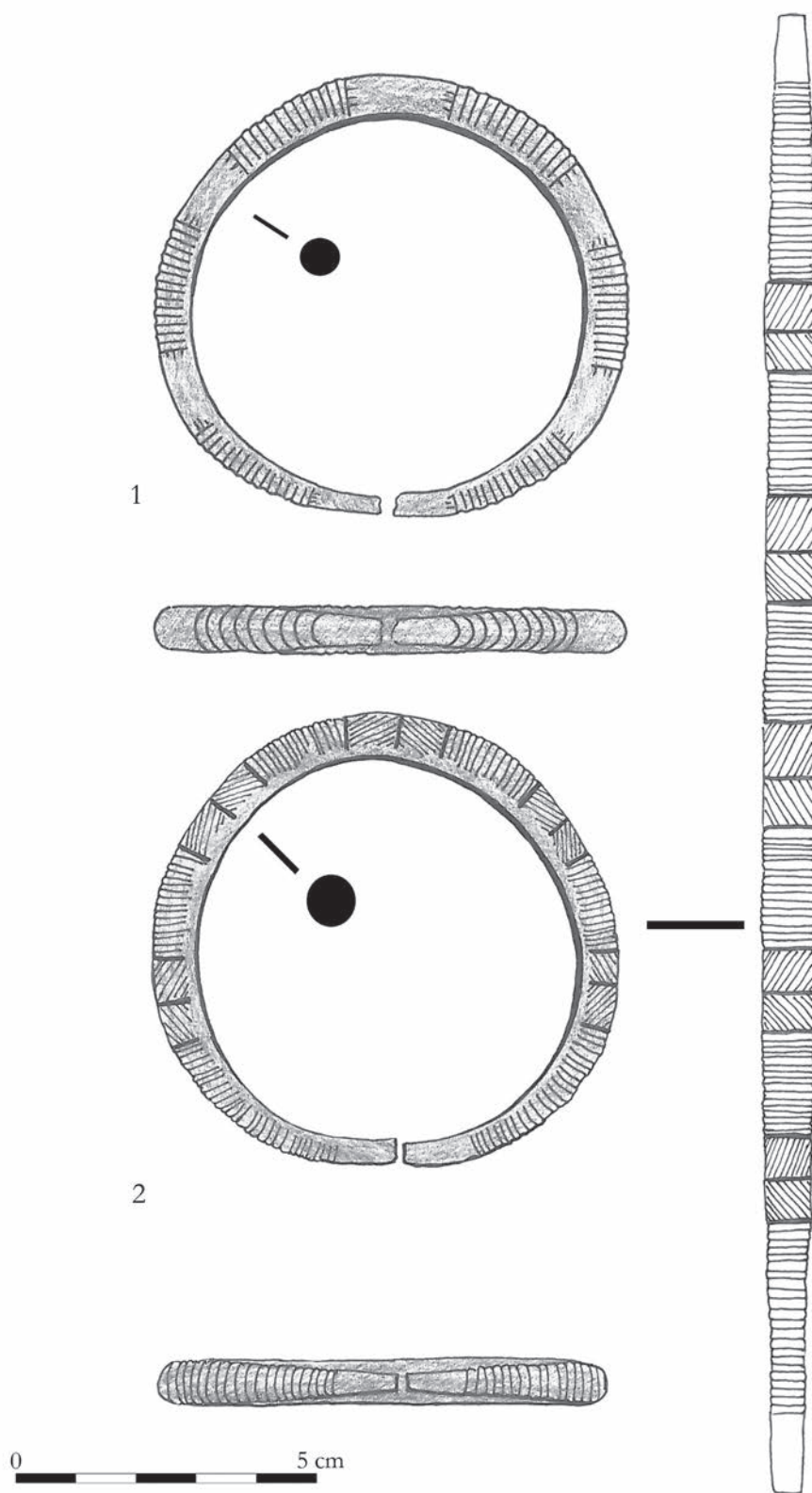
**VI. tábla**  
Nyíregyháza–Oros, Mega Park

**Pl. VI**  
Nyíregyháza–Oros, Mega-Park



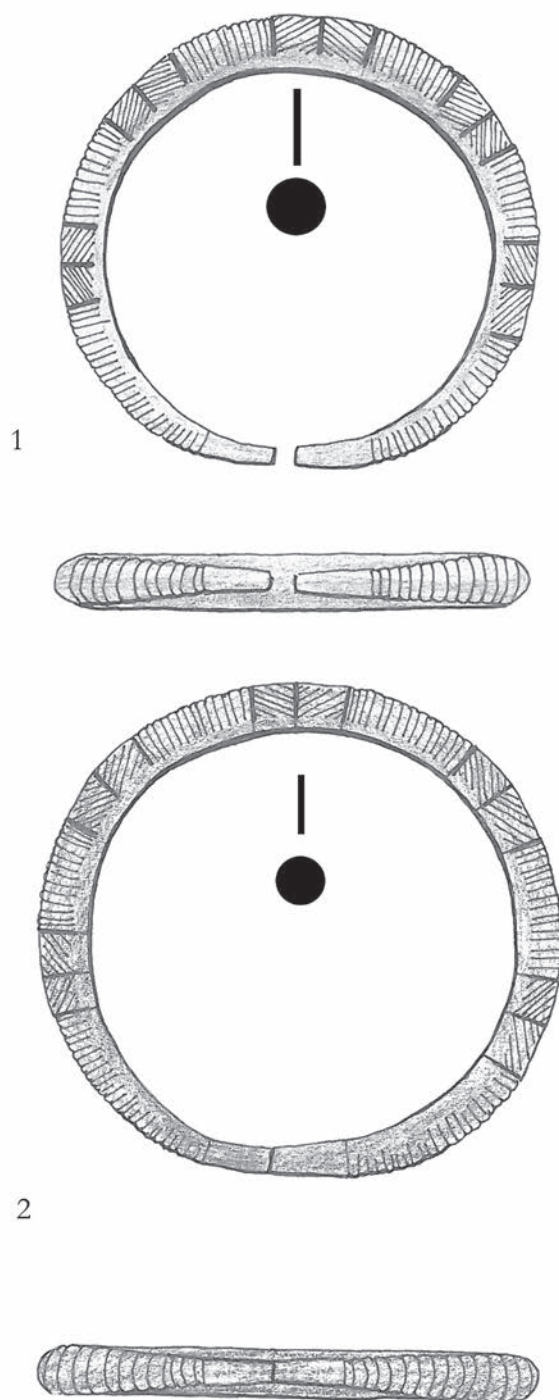
**VII. tábla**  
Nyíregyháza–Oros, Mega Park

**Pl. VII**  
Nyíregyháza–Oros, Mega-Park



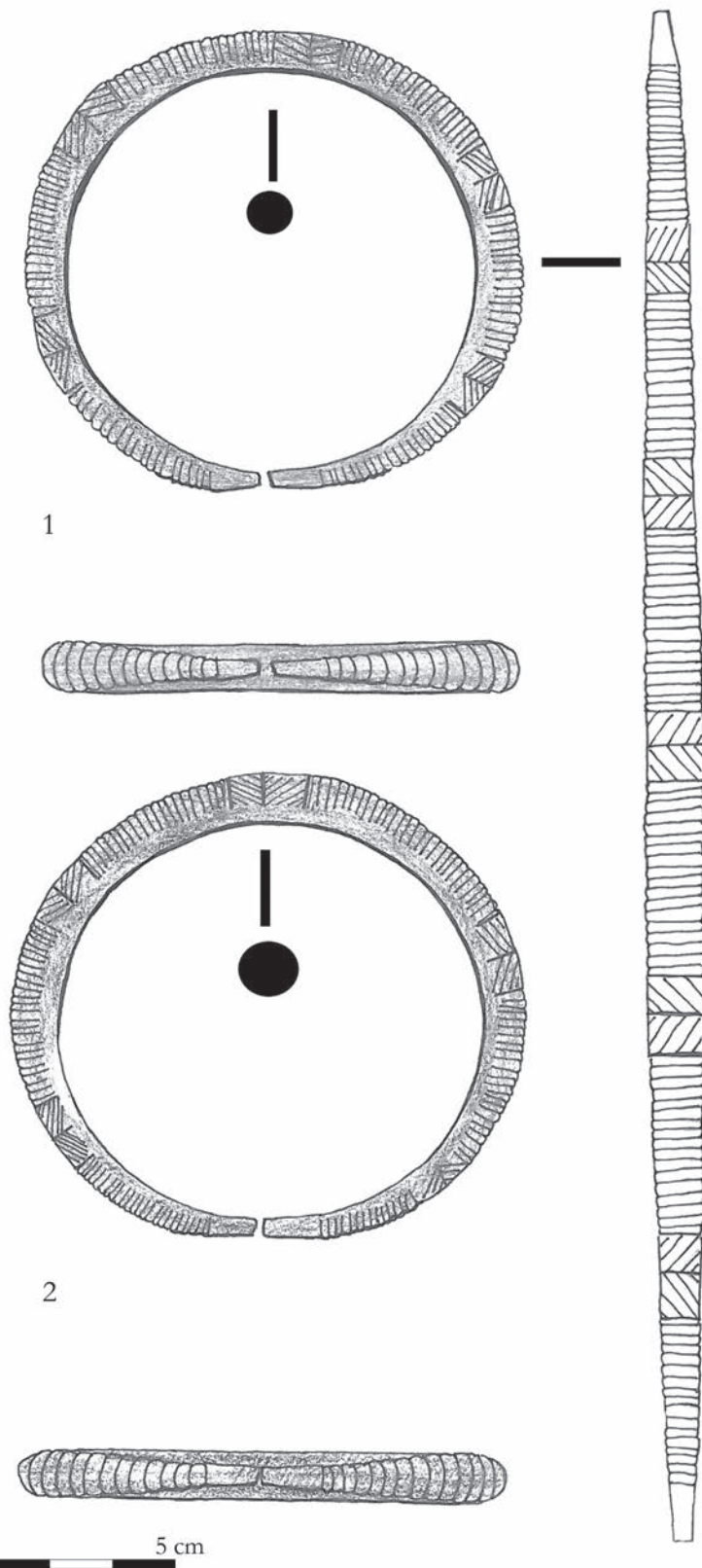
VIII. tábla  
Nyíregyháza–Oros, Mega Park

Pl. VIII  
Nyíregyháza–Oros, Mega-Park



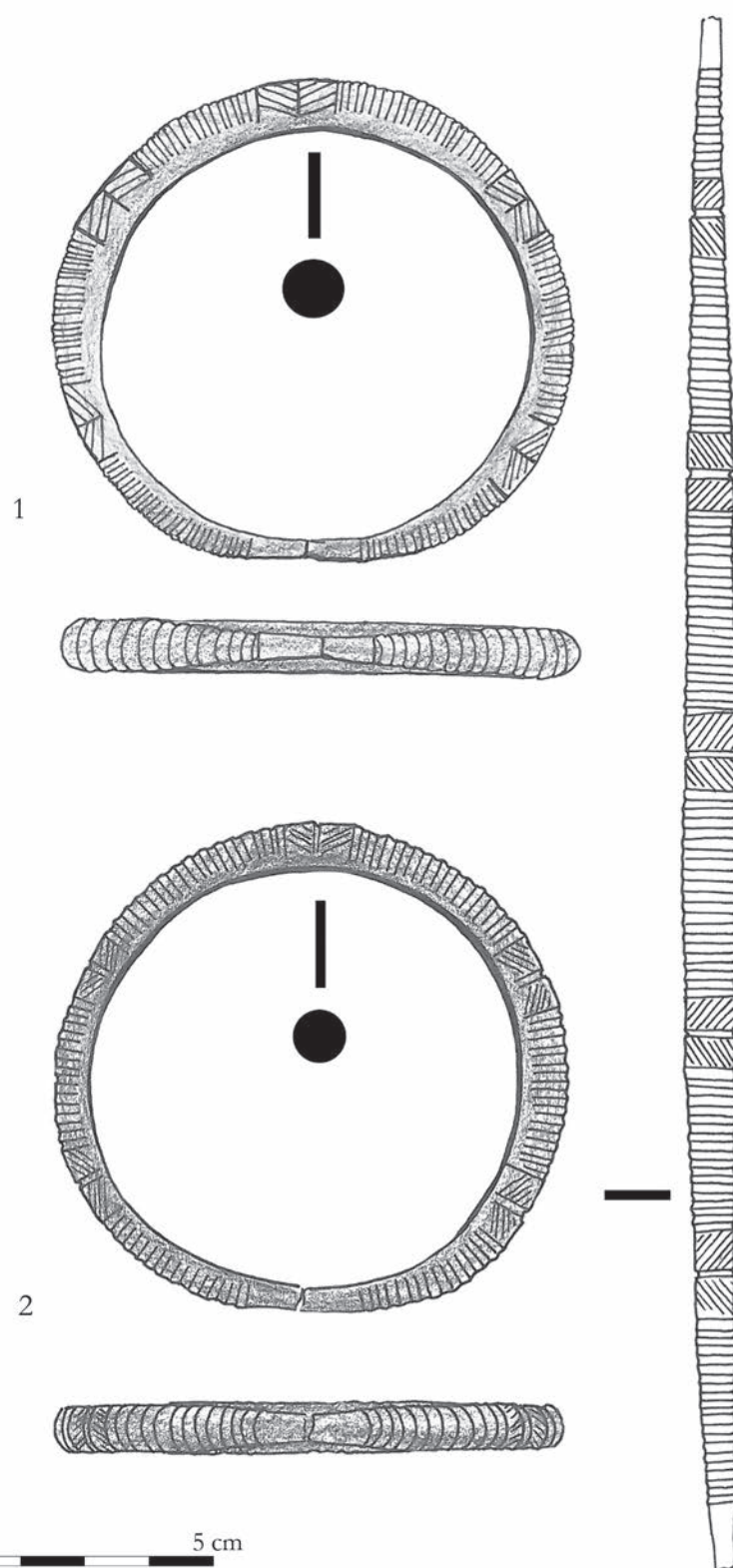
**IX. tábla**  
Nyíregyháza–Oros, Mega Park

**Pl. IX**  
Nyíregyháza–Oros, Mega-Park



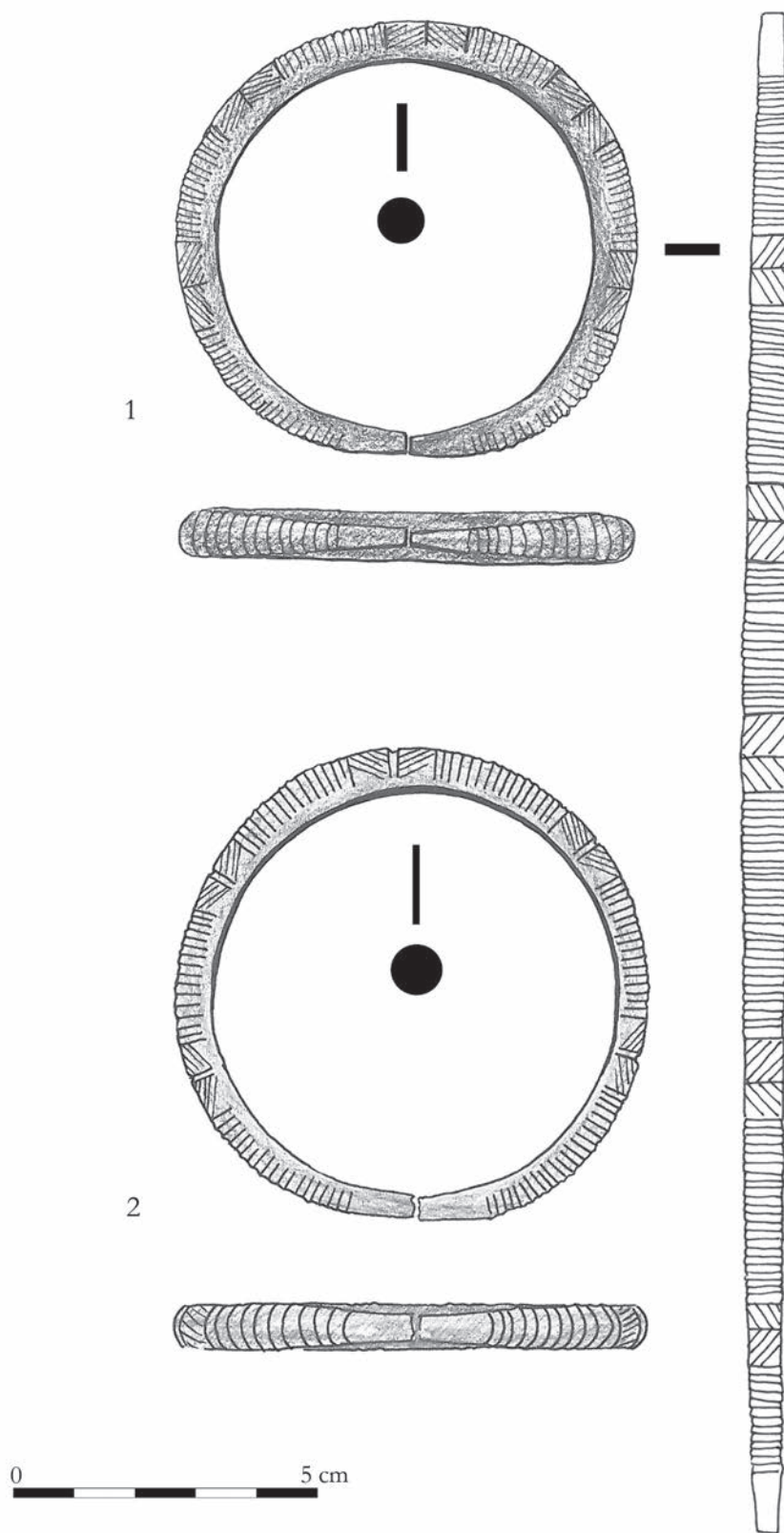
**X. tábla**  
Nyíregyháza–Oros, Mega Park

**Pl. X**  
Nyíregyháza–Oros, Mega-Park



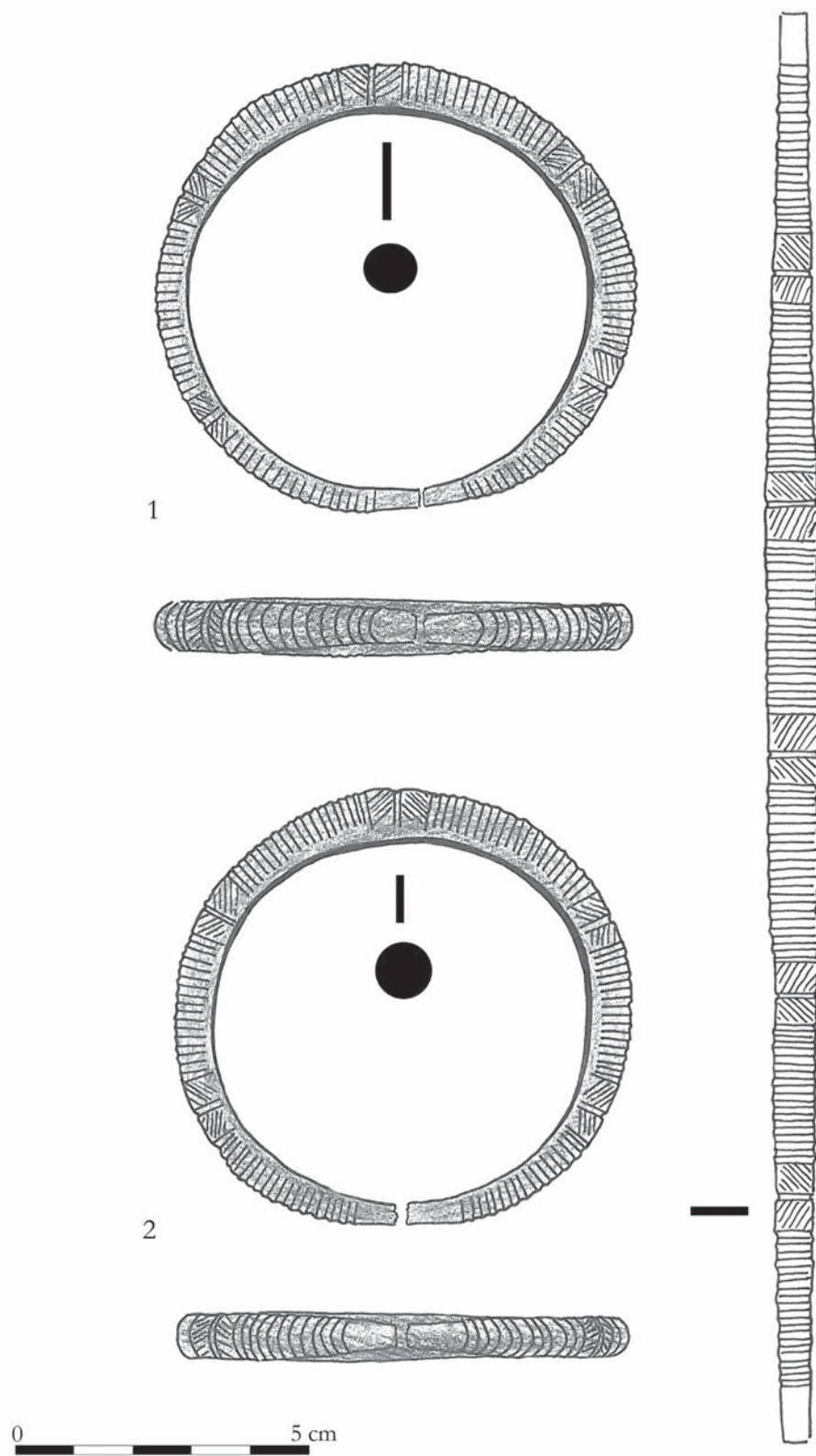
**XI. tábla**  
Nyíregyháza–Oros, Mega Park

**Pl. XI**  
Nyíregyháza–Oros, Mega-Park



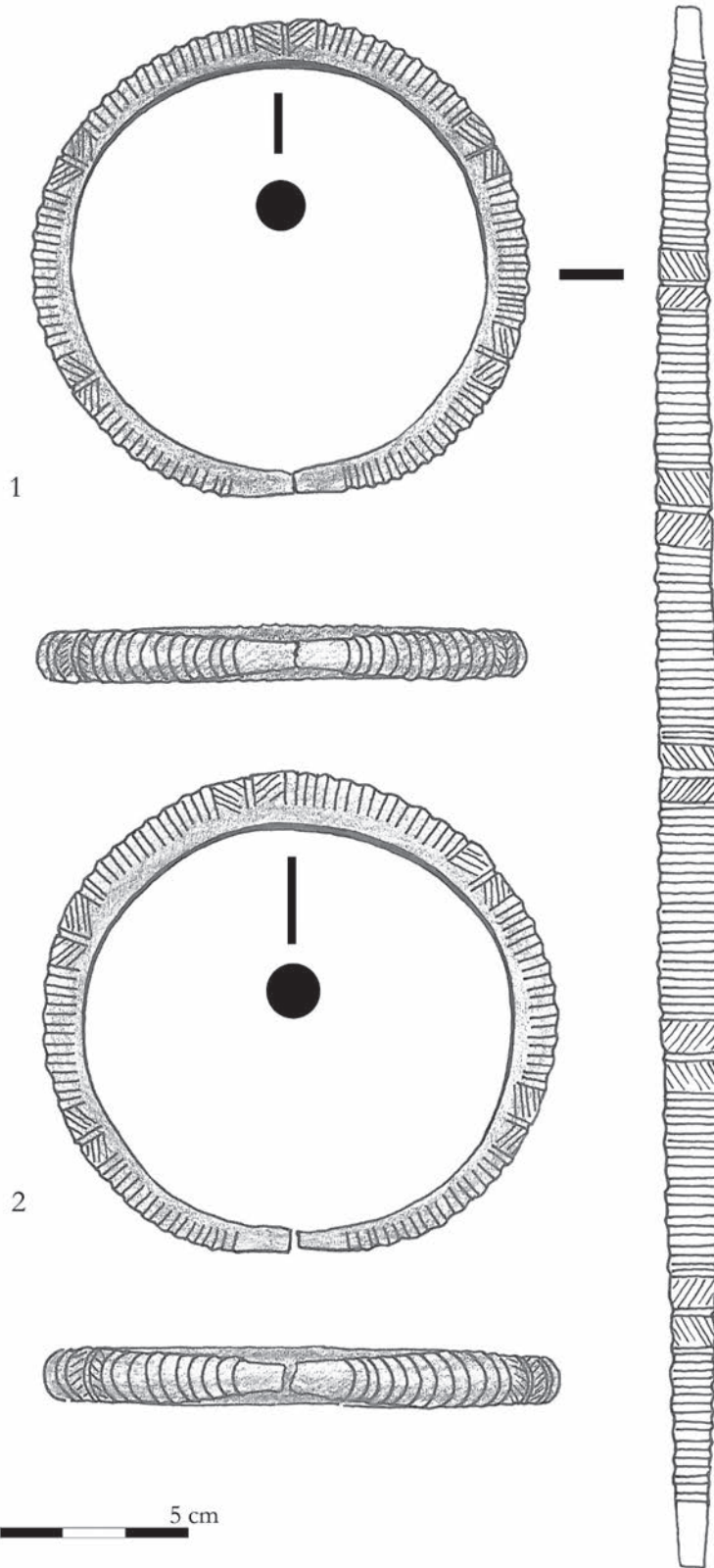
**XII. tábla**  
Nyíregyháza–Oros, Mega Park

**Pl. XII**  
Nyíregyháza–Oros, Mega-Park



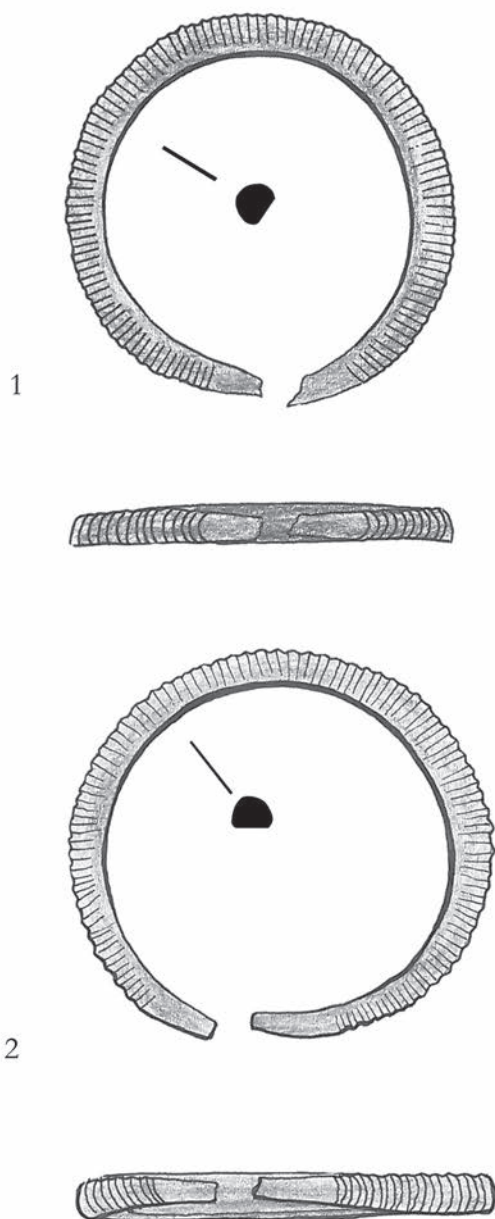
**XIII. tábla**  
Nyíregyháza–Oros, Mega Park

**Pl. XIII**  
Nyíregyháza–Oros, Mega-Park



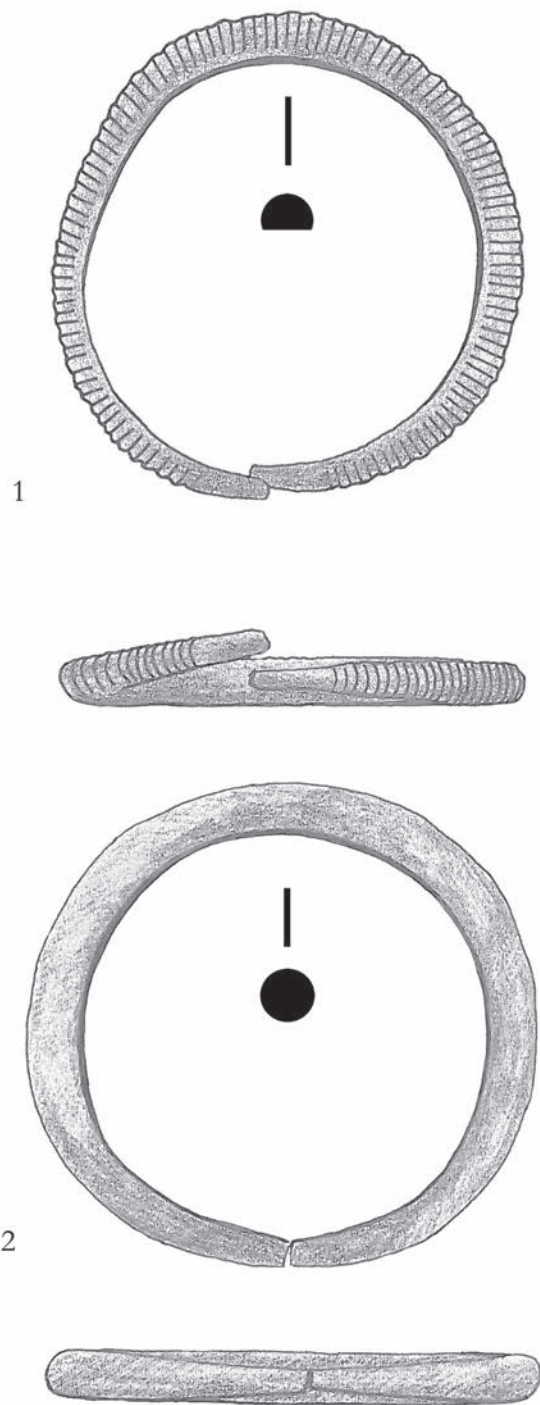
**XIV. tábla**  
Nyíregyháza–Oros, Mega Park

**Pl. XIV**  
Nyíregyháza–Oros, Mega-Park



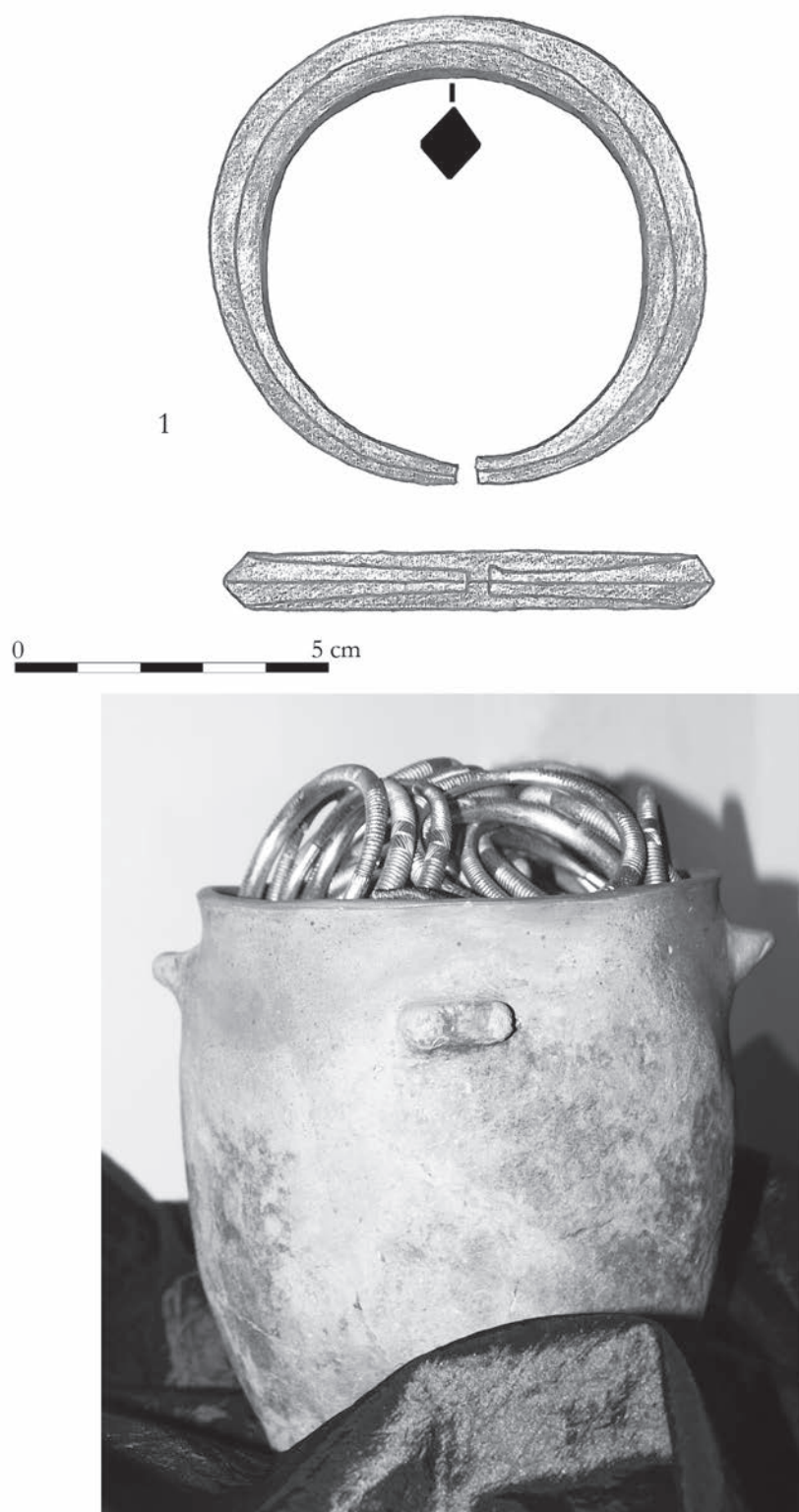
**XV. tábla**  
Nyíregyháza–Oros, Mega Park

**Pl. XV**  
Nyíregyháza–Oros, Mega-Park



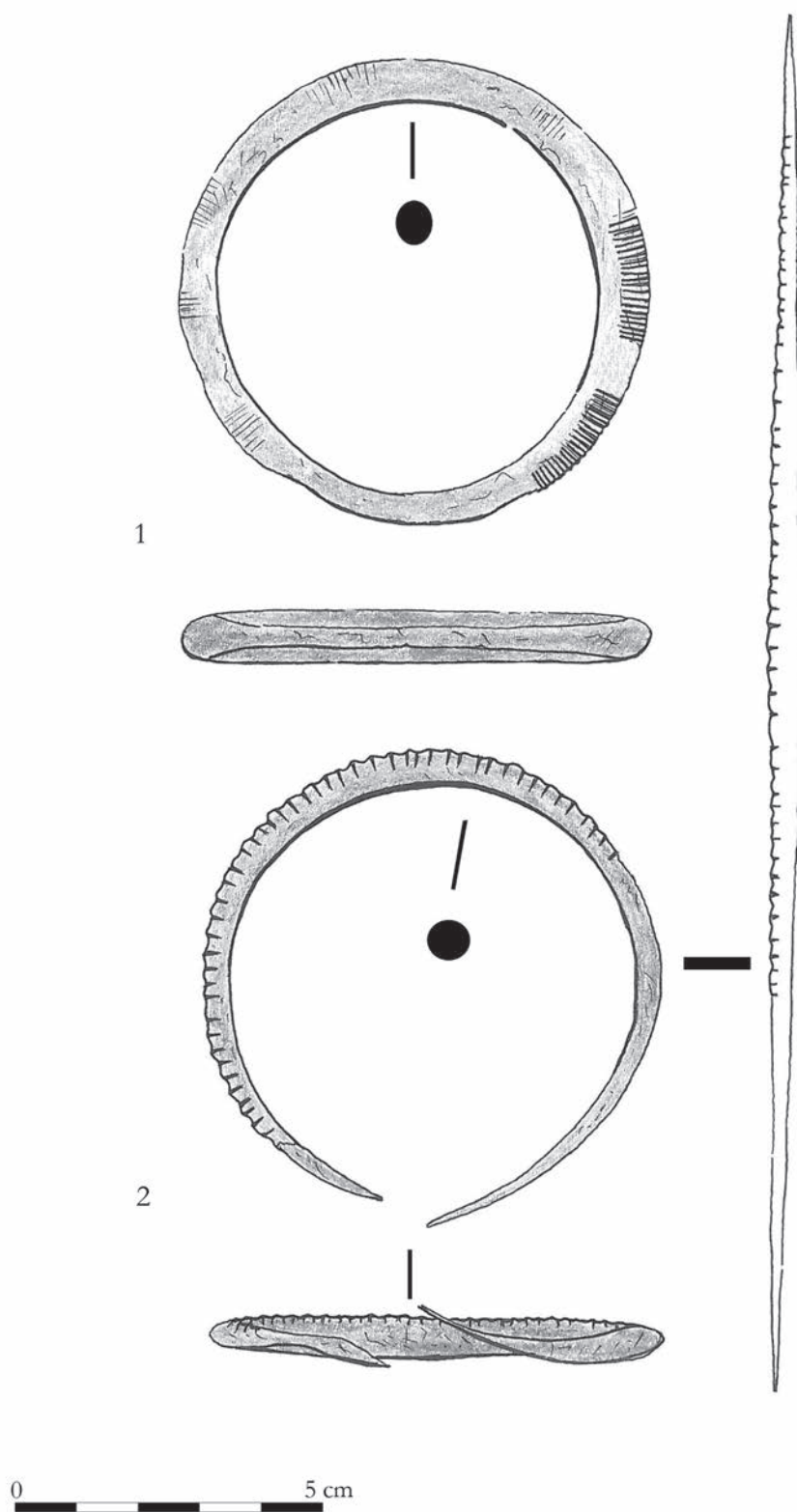
**XVI. tábla**  
Nyíregyháza–Oros, Mega Park

**Pl. XVI**  
Nyíregyháza–Oros, Mega-Park



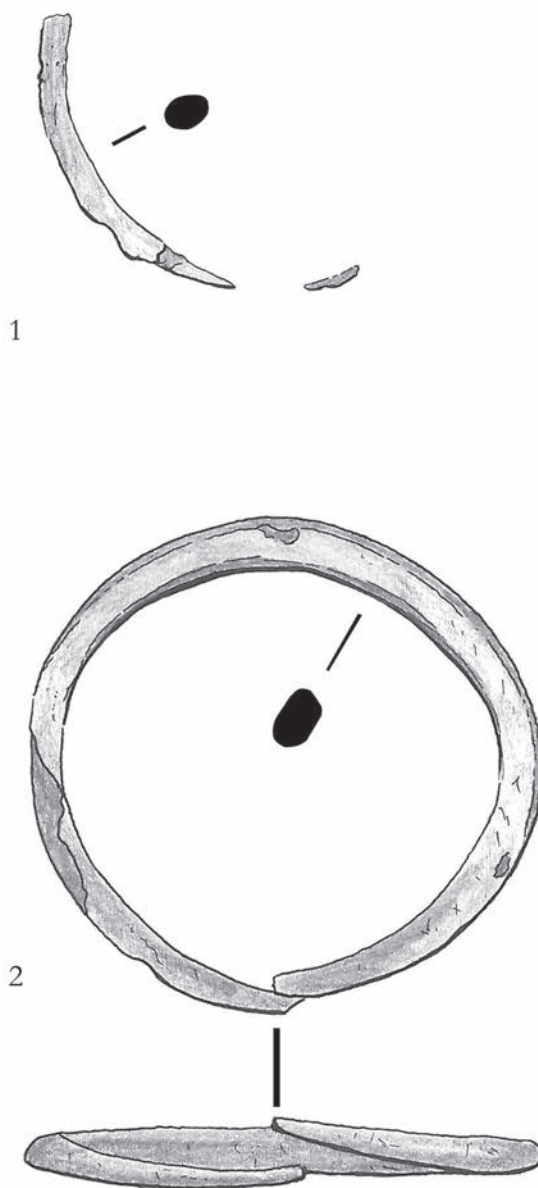
**XVII. tábla**  
Nyíregyháza–Oros, Mega Park

**Pl. XVII**  
Nyíregyháza–Oros, Mega-Park



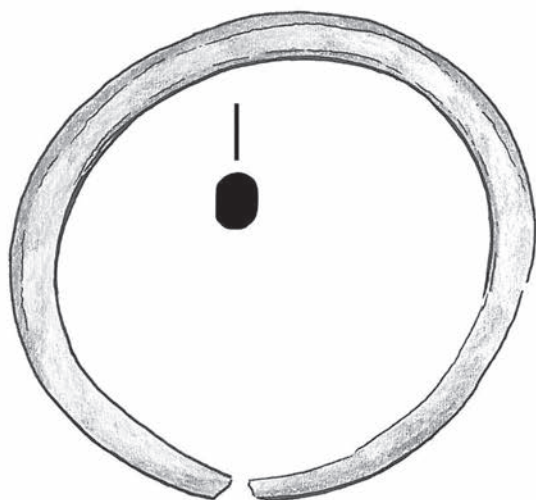
**XVIII. tábla**  
Milota-Szilas-dűlő

**Pl. XVIII**  
Milota-Szilas-dűlő

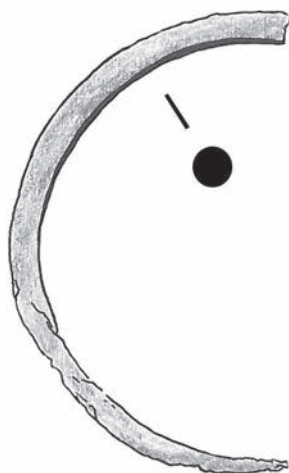


**XIX. tábla**  
Milota–Szilas-dűlő

**Pl. XIX**  
Milota–Szilas-dűlő



1

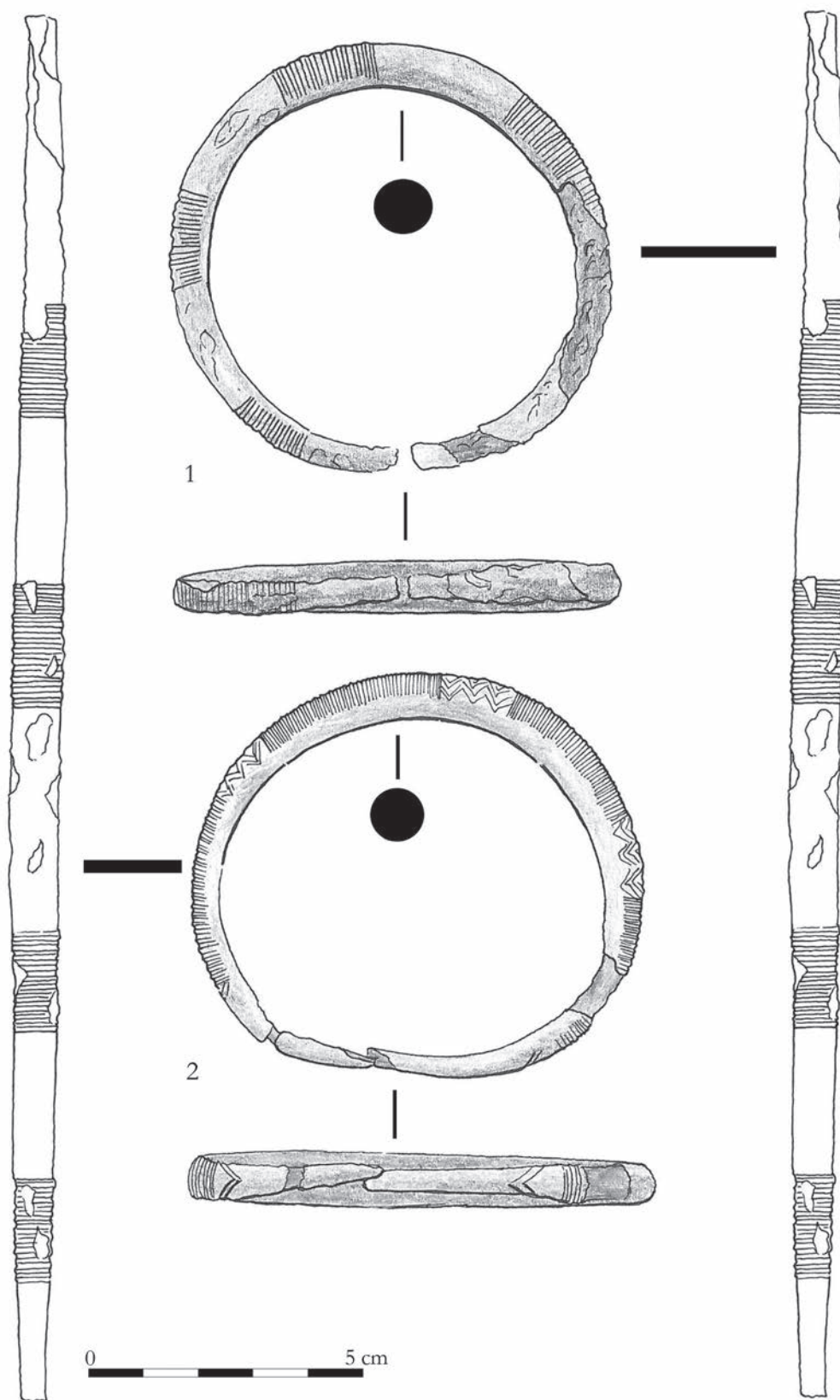


2



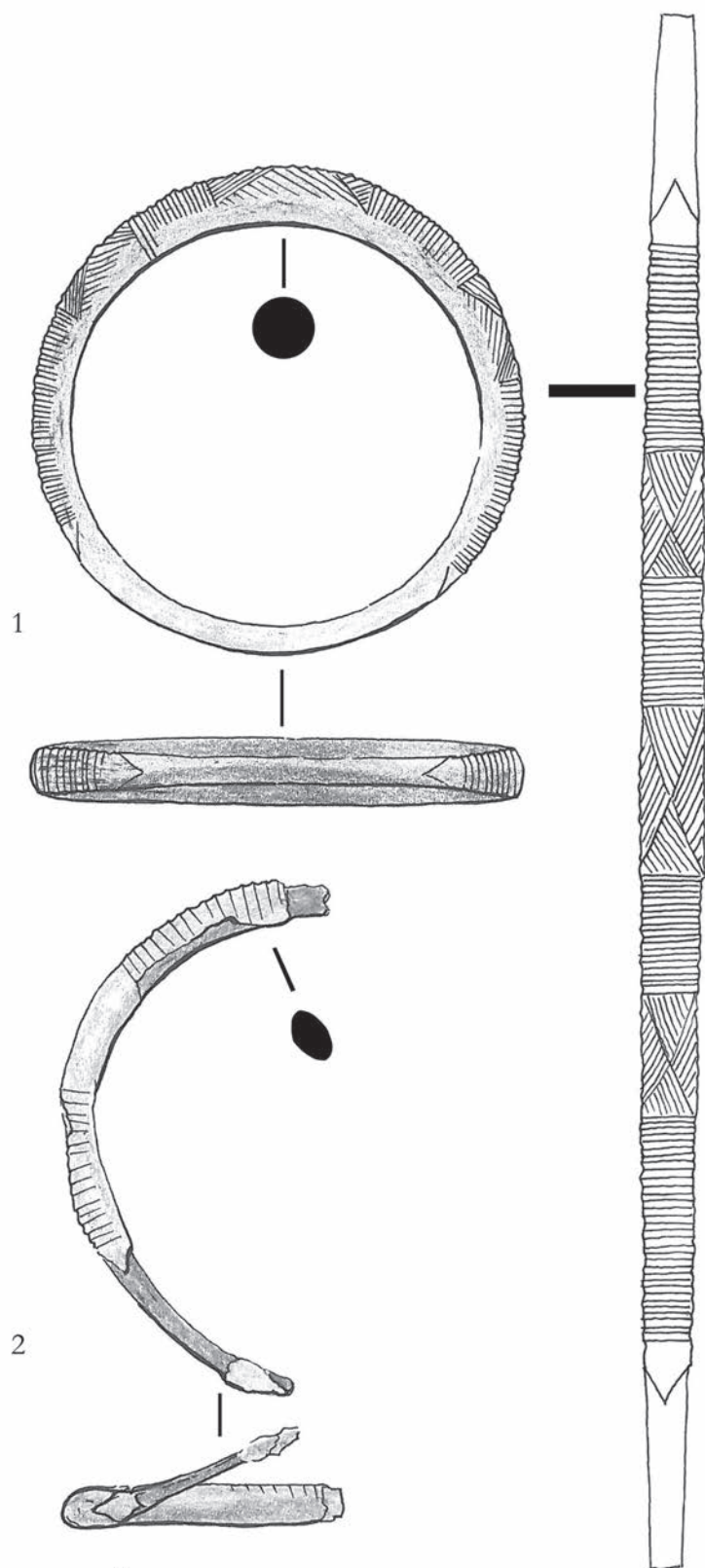
**XX. tábla**  
Milota-Szilas-dűlő

**Pl. XX**  
Milota-Szilas-dűlő



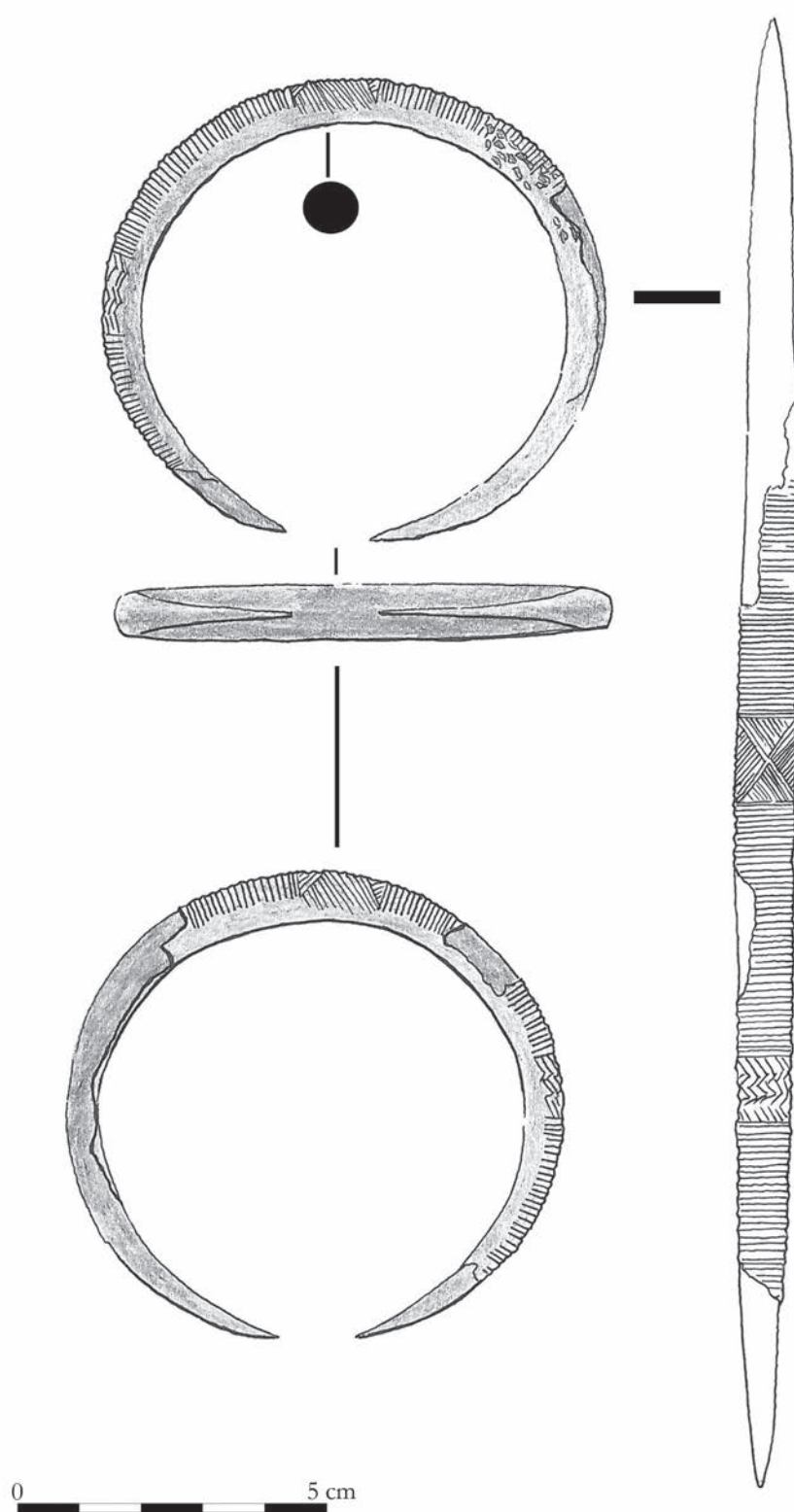
**XXI. tábla**  
Milota–Szilas-dűlő

**Pl. XXI**  
Milota–Szilas-dűlő



XXII. tábla  
Milota–Szilas-dűlő

Pl. XXII  
Milota–Szilas-dűlő



**XXIII. tábla**  
Milota–Szilas-dűlő

**Pl. XXIII**  
Milota–Szilas-dűlő

