

A kustánfalvi (Kárpátalja, Ukrajna) VIII. sírhalom egyedülálló csonttárgyai

ifj. Kobály József

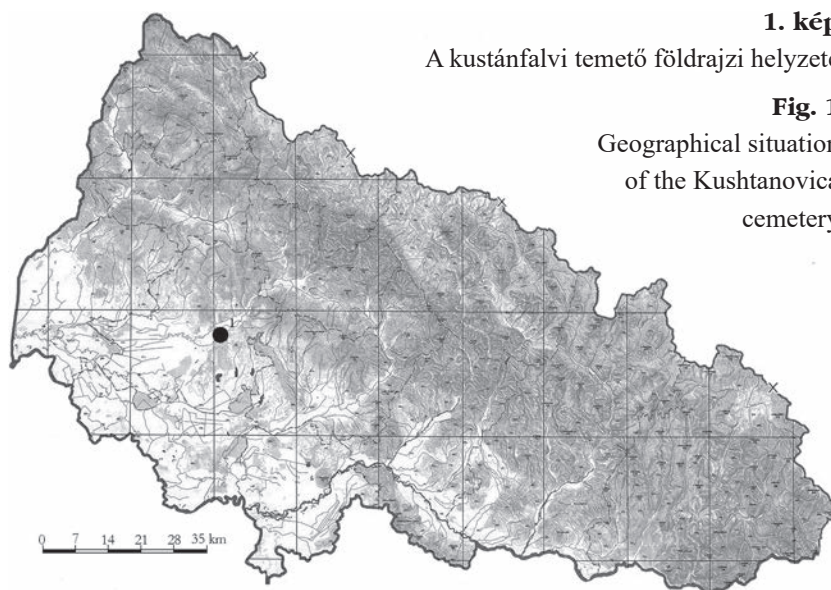
1931-ben a kora vaskori kustánfalvi temető (ma Kustanovica, Munkácsi járás, Kárpátalja, Ukrajna) VIII. sírhalomának feltárása során Jaroszlav Böhm és Jankovich József két hasonló formájú és díszítésű, ismeretlen rendeltetésű csonttárgyra bukkant. Az egyedülálló leleteket az ásatók markolat részeként interpretálták (BÖHM–JANKOVICH 1936. 46.). A leletekre 1936-os közlésük óta unikális voltak ellenére – Ivan Popovics rövid elemzésétől eltekintve (POPOVICS 2006. 54.) – nem figyeltek fel a szakirodalomban. A tárgyak funkciója és származása a mai napig nem nyert megfelelő magyarázatot. A szerző éppen ezért tűzte ki célul a két csonttárgy újbóli beható elemzését, és ez alapján arra a megállapításra jutott, hogy a vizsgált leletek kultikus tárgyak voltak, amelyek szorosan kapcsolódhatnak a balkáni régióhoz.

Leletkörülmények

A mai Kustanovica falu a Munkács északi határában emelkedő magaslat gerincén fekszik (1. kép). Maga a temető a Bukovinka község felé eső lejtőn nyúlik el, 14 csoportosan elhelyezkedő őskori sírhalomból áll. A temető három legnagyobb sírhalma (III., VIII. és XVI. halom) nyugat–keleti irányban egy jól látható vonalat alkot. A többi kisebb, szatelit halom a nagyok közelében helyezkedik el (BÖHM–JANKOVICH 1936. 33–34. Obr. 1) (2. kép).

VIII. sírhalom

1891-ben elsőként Lehoczy Tivadar kezdte megkutatni az északi oldalát, azonban a sírra nem bukkant rá. 1892-ben a halom újabb ásatása során egy kovakő nyílhegyet(?) (H: 4,5 cm, Sz: 4,0 cm) és egy fekete kőből készített vésőt talált (H: 4,5 cm, Sz: 3,5–2,0 cm) (KOBÁLY 2015. 66.). Ezek a tárgyak valószínűleg nem a kora vaskorból származnak.



1. kép

A kustánfalvi temető földrajzi helyzete

Fig. 1

Geographical situation of the Kushtanovica cemetery

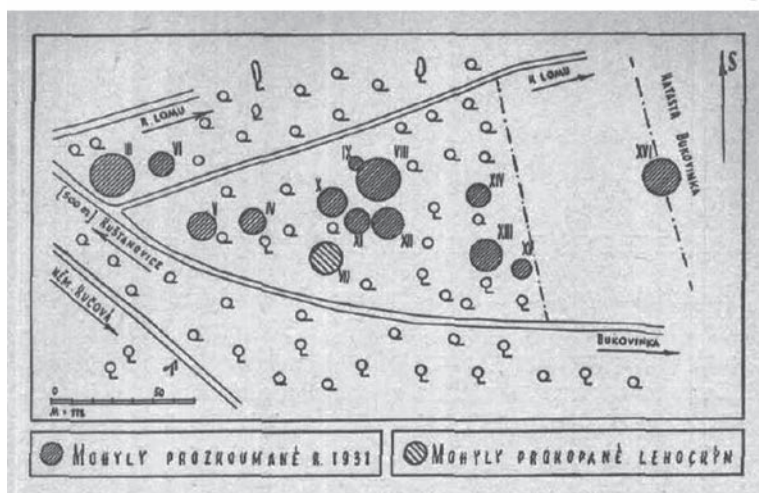


2. kép

A kustánfalvi temető térképe
(1: LEHOCZKY 1899/1902. alapján,
2: BÖHM–JANKOVICH 1936. alapján)

Fig. 2

Map of the Kushtanovica cemetery
(1: after LEHOCZKY 1899/1902.,
2: after BÖHM–JANKOVICH 1936.)



1

2

1931-ben a halmot J. Böhm és Jankovics J. újvizsgálta. Megállapították, hogy átmérője 18,0 m, magassága 2,0 m (3. kép 1–2.). Az ásások során elsőként egy 1,2x1,8 m vastag vörösre égett agyagrétegre bukkantak. A régi talajsint az égetett réteg alatt 30 cm mélyen húzódott. A sírt egy kisebb teraszon ásták meg, amely ilyen módon kiegyenlítette a halom természetesen lejtő déli részét. A halom északkeleti részén nagy edénycsoportot találtak. Többnyire tákkal fedett urnákról (№ 1–18) van szó, közülük a 14–18. egy kicsivel feljebb feküdt, mint a többi. A halom területén sok cserépdarab került elő (I–V csoport), amelyekből – a feltárók

szerint – nem lehetett egész formákat rekonstruálni.¹ Ugyancsak előkerült egy nagy darab faszén.² Az edénycsoport déli részét a 19–22. számúak alkották. Az edények közt három égetett csontfészkek került elő (3. kép 3.).

Katalógus

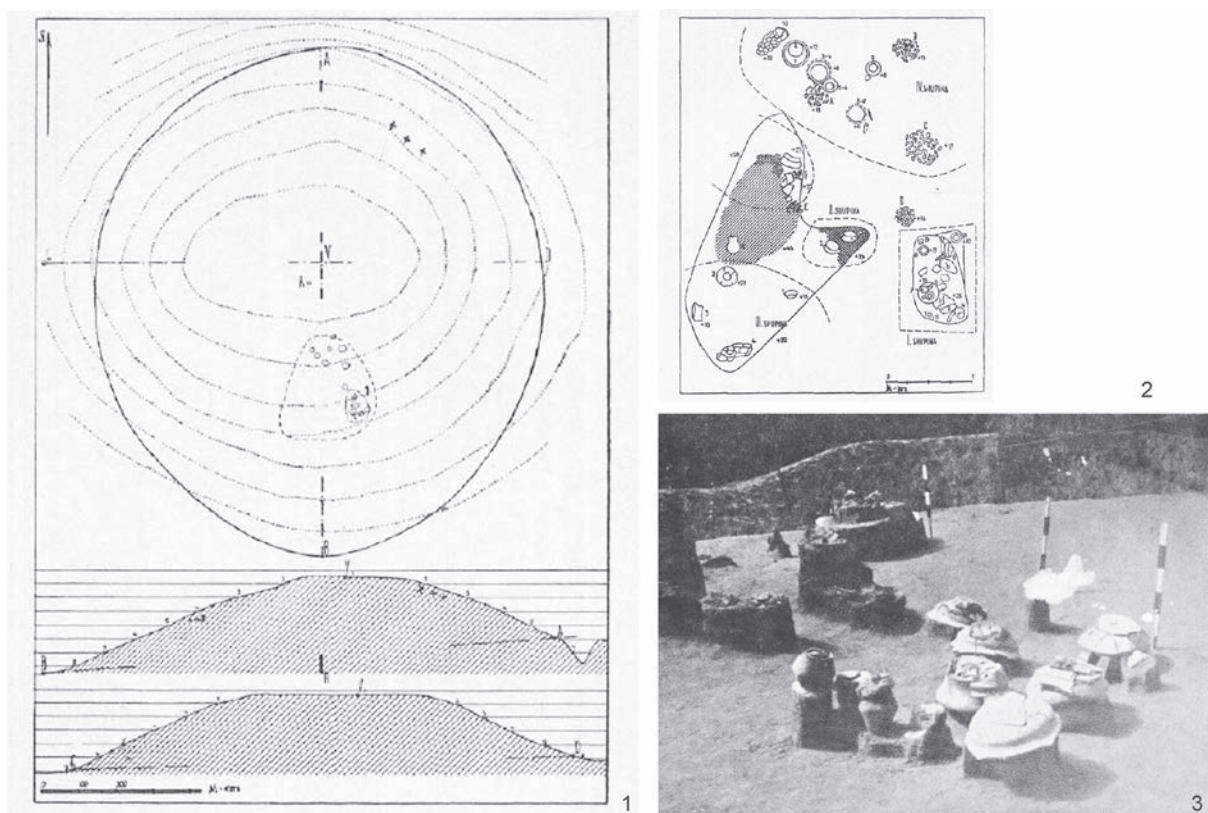
1. Szürkésbarna, kettőskúpos, szabad kézzel formált bordás urna. M: 23,5 cm, Pá: 17,5 cm, Fá: 13,0 cm. LTKMHM Leltári szám № B3-239/38 (I. tábla 1.).

Az urnába talált tárgyak:

- 1.1. Antropomorf, szürkésárga, töredékes csonttárgy apró fekete foltokkal. Alsó részét hengeres hüvely alkotja, melynek vége gyűrűszerűen megvastagodik. Felső része két lemezszerű karból áll, melyeknek végei rombuszosan kiszélesednek. Alsó harmadában a rögzítésre szolgáló, keresztben átfúrt, 3 mm átmérőjű lyuk található, melynek peremén korróziónak vagy bármiféle fémnek nyoma sincs. Ez arra utalhat, hogy a felerősítő szegecs csontból vagy esetleg fából készülhetett. A tárgy egész felületét vésett geometrikus faragással díszített, amely jól elkülöníthető vízszintes sávokra

¹ A cserepek holléte kérdéses.

² Lehoczky Tivadar Kárpátaljai Megyei Honismereti Múzeum (a továbbiakban LTKMHM), leltári szám nélkül.



tagolt. A díszítés háromszögekből, vízszintes és függőleges vonalakkból, valamint ferde és függőleges bevágásokból áll. A tárgy felületén égésnyomok és bronzrészecskék figyelhetők meg, ami arra utal, hogy a tárgyat a hamvasztáskor más tárgyakkal együtt a halott mellé helyezték. A hüvely-nél és a páros végződéseken használatra utaló enyhe csiszolásnyomok látszanak. A tárgyat igen gondosan faragták: felszíne remekül megmunkált, sima, gazdagon díszített. H: 103 mm; belső átm: 14–15 mm; külső átm: 21 mm; külső átm. az alsó részen: 25 mm; a végzódések hossza 53 mm. LTKMHM Leltári szám № Б3-239/39/1 (I. tábla 2., 4. kép).

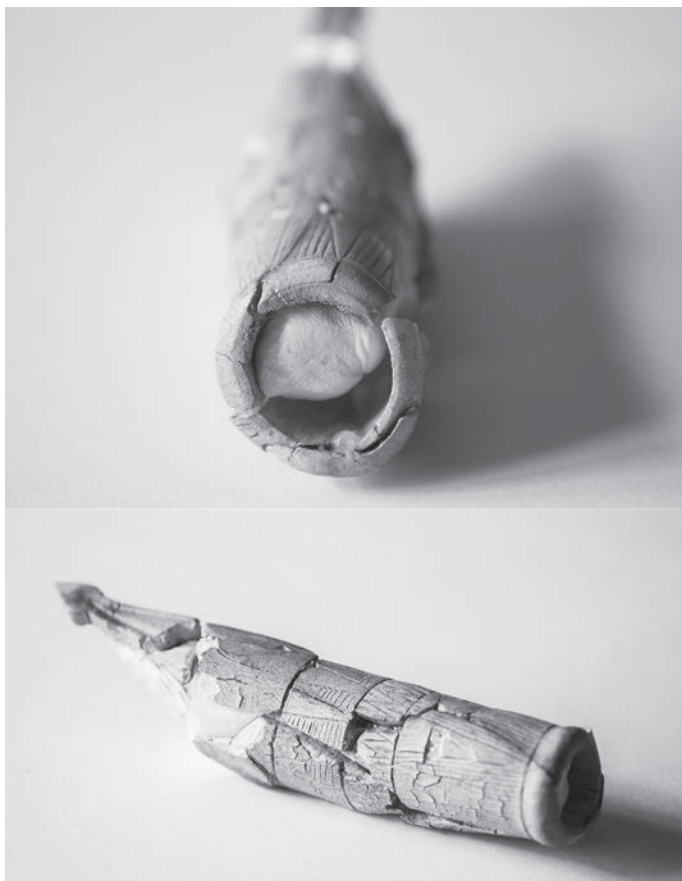
- 1.2. Hasonló formájú és rendeltetésű, sokkal rosszabb megtartású csonttárgy és a valószínűleg hozzá tartozó háromszögletű csontvég. Díszítése gazdagabb. H: 103 mm. LTKMHM Leltári szám № Б3-239/39/1 (I. tábla 3–4.).
- 1.3. Ismeretlen rendeltetésű, szürkésbarna, lapított hengeres csonttárgy (talán egy orsó része). Egyik végén vésett koncentrikus körökkel díszített, melyet eszterga segítségével készíthettek. Függőlegesen nagy, de nem egyenlő átmérőjű lyuk található (Átm: 13 mm), oldalt két vízszintesen fúrt nyílás van; a nagyobbik 7 mm átmérőjű, a kisebbik 4 mm. Felszínén erős kopásnyomok vehetők ki. Belseje szivacsos. H: 24 mm, Átm: 41 mm. LTKMHM Leltári szám № Б3-239/39/2 (I. tábla 5., 5. kép).

3. kép

Kustánfalva VIII. sírhalom (BÖHM–JANKOVICH 1936. alapján) 1–2: a sírhalom felszínrajza és metszete, 3: ásatási részlet

Fig. 3

Kushtanovica, Barrow VIII (after BÖHM–JANKOVICH 1936.) 1–2: ground plan and profile of the barrow, 3: detail of the excavation



4. kép

Kustánfalva VIII. sírhalom: rituális csonttárgy

Fig. 4

Kushtanovica, Barrow VIII: ritual bone object

- 1.4. Hordó alakú csonthenger töredéke, vízszintesen fűrt lyukkal. Felszíne gondosan megmunkált, vízszintes sávban körbefutó széles cikkcakkal díszített. H: 11 mm; Átm: 8 mm; az átfűrt nyílás átmérője 3 mm. LTKMHM Leltári szám № B3-239/39/3 (I. tábla 10.).
- 1.5. Hasonló tárgy töredéke rögzítésre szolgáló nyílás nélkül. Díszítése három vízszintes mezőre osztott: a felső és az alsó függőleges vésett vonalakkal áll, közöttük széles cikkcakk vonal. Felszíne megégett. H: 14 mm, Átm: 10 mm. LTKMHM Leltári szám № B3-239/39/3 (I. tábla 9.).
- 1.6. Hasonló, de hosszúkásabb tárgy töredéke. Díszítése öt sávra osztott, amelyek többségét csúcsukkal felfelé álló vésett háromszögekből szerkesztették, a többi mező háromszögeinek csúcsa változó irányú. H: 27 mm, Átm: 10 mm. LTKMHM Leltári szám № B3-239/39/3 (I. tábla 7.).
- 1.7. Hasonló tárgy töredéke. H: 25 mm, Átm: 7 mm. LTKMHM Leltári szám № B3-239/39/3 (I. tábla 8.).
- 1.8. Kör metszetű bronzhuzalból készült karperec, megvastagodó és egyenesen levágott végekkel. Csoportokra osztott vésett vonalakkal díszítették. Valamennyi köteg eltérő számú vonalból áll, a díszítés két végét X alakú vésés zárja le. A karperecet a sírba helyezése előtt 9 számhoz hasonló formára átalakították. Átm: 85x63 mm, V: 65x70 mm. LTKMHM Leltári szám № B3-239/40 (I. tábla 6.).



5. kép

Kustánfalva VIII. sírhalom: koncentrikus körökkel díszített csonttárgy (orsó része?)

Fig. 5

Kushtanovica, Barrow VIII: bone object (part of a spindle?) decorated with concentric circles

- 1.9. 21 darab piros és fekete épen megmaradt gyöngy. Átm: 3 mm. LTKMHM Leltári szám № B3-239/52.³
- 1.10. Lapított gömb alakú kis fekete pasztagyöngy sárga körrel és kék rácsos díszítéssel. Átm: 8 mm.⁴
2. Kívül szürke, belül fekete, kettőskúpos, behúzott peremű, szabad kézzel formált tál. M: 11,0 cm, Pá: 27,0 cm, Fá: 9,0 cm. LTKMHM Leltári szám № B3-239/37.
3. Világosbarna, fekete foltos, szabad kézzel formált kettőskúpos, behúzott peremű masszív tál. M: 9,0 cm, Pá: 28,5 cm, Fá: 11,0 cm. LTKMHM Leltári szám № B3-239/41.
4. Szürkésbarna, kettőskúpos, korongos aljú, szabad kézzel formált urna 4 bütyökkel. M: 24,2 cm, Pá: 20,5 cm, Fá: 10,3 cm. A csontok súlya: 1420 g. LTKMHM Leltári szám № B3-239/42. (A leírás Jankovich J. nyomán.)
5. Sötétszürke foltos barna, kihajló peremű, szabad kézzel formált tál, peremén 4 levél alakú nyúlvánnyal. M: 9,5 cm, Pá: 27,0 cm, Fá: 10,0 cm. LTKMHM Leltári szám № B3-239/43.
6. Vörös-barna, kettőskúpos, szabad kézzel formált, négy bütykös urna. M: 21,1 cm, Pá: 12,9 cm, Fá: 12,5 cm. A csontok súlya: 520 g. LTKMHM Leltári szám № B3-239/44.
Az urnában talált tárgyak:
 - 6.1. Fekete, lapított gömb alakú gyöngy sárga szemmel. LTKMHM Leltári szám nélkül. (A leírás Jankovich J. nyomán.)
7. Szabad kézzel formált, masszív, lapított kettőskúpos, vastag falú urna. Pereme hiányzik. Magassága: 19,0 cm; fenék átmérője: 12,5 cm. A csontok súlya: 700 g. LTKMHM Leltári szám № B3-239/45.
8. Fekete, szabad kézzel formált egyenes peremű, kettőskúpos, vastag falú urna. M: 23,0 cm, Pá: 21,0 cm, Fá: 11,0 cm. A csontok súlya: 1520 g. LTKMHM Leltári szám № B3-239/46 (II. tábla 1.).
Az urnában talált tárgyak:
 - 8.1. Szürke, csiszolt pala(?)kő szíjvég. Egyik vége lyukas. H: 168 cm. LTKMHM Leltári szám B3-239/47 (II. tábla 5.).
 - 8.2. Kis vaskés. H: 7,5 cm. LTKMHM Leltári szám nélkül.⁵
 - 8.3. Csontból készült késmarkolat(?) darabjai zoomorf díszítéssel. Felszínükön rozsdanyomok látszanak. Méreteik: 2,5/3,0x2,0 cm. LTKMHM Leltári szám B3-239/48 (II. tábla 3–4.).
 - 8.4. 9 darab szürkésfehér, koncentrikus körökkel díszített rombusz alakú jóscsont(?). Végeik ferdén levágottak. Méretük: 1,0x,0,4 mm. LTKMHM Leltári szám nélkül (II. tábla 2.).
 - 8.5. Két rossz megtartású vékony elektronlemezke zoomorf ábrázolással. LTKMHM Leltári szám B3-239/49 (II. tábla 8.).
 - 8.6. Vaskés csontnyéllel, melyet koncentrikus körökkel díszítettek. H: 110 mm. LTKMHM Leltári szám nélkül (II. tábla 6.).
9. Sötétszürke, szabad kézzel formált masszív tál, peremén 4 levél formájú nyúlvánnyal. M: 11,0 cm, Pá: 35,0 cm, Fá: 10,5 cm. LTKMHM Leltári szám № B3-239/50. (A leírás Jankovich J. nyomán.)

³ Ezeket ma már nem lehet azonosítani.

⁴ Holléte ismeretlen.

⁵ Holléte ismeretlen.

10. Szürkésbarna, szabad kézzel formált, kihajló peremű, tulipán alakú urna, vágott aljának közepén egy nyílással. M: 22,5 cm, Pá: 18,0 cm, Fá: 10,5 cm, a lyuk atm: 1,0 cm. A csontok súlya: 1920 g. LTKMHHM Leltári szám № B3-239/51.
11. Barna, szabad kézzel formált, enyhén behúzott peremű, masszív tál. M: 13,0 mm, Pá: 26,0 mm, Fá: 9,6 mm. LTKMHHM Leltári szám № B3-239/52. (A leírás Jankovich J. nyomán.)
12. Kívül fekete, belül barnásfekete, szabad kézzel formált, behúzott peremű, alacsony nyakú, masszív, vastag falú urna. Formája hasonlít egy börtasakhoz. M: 16,5 cm, Pá: 20,0–18,0 cm, Fá: 10,0 cm. LTKMHHM Leltári szám № B3-239/53.
13. Világosbarna, fekete foltos, egyenes peremű, vágott aljú, szabad kézzel formált kisebb tál. M: 2,5–3,0 cm, Pá: 11,0 cm, Fá: 10,0 cm. LTKMHHM Leltári szám № B3-239/54.
14. Szürkésbarna, fekete foltos, szabad kézzel formált, kettőskúpos kis urna. M: 14,5 cm, Pá: 10,0 cm, Fá: 7,5 cm. A csontok súlya: 160 g. LTKMHHM Leltári szám № B3-239/55.
15. Kívül barna, belül sötétszürke, néhol fekete, szabad kézzel formált mély tál. M: 3,9–4,3 cm, Pá: 13,0 cm, Fá: 11,5 cm. LTKMHHM Leltári szám № B3-239/56.
16. Kívül barna, belül fekete, szabad kézzel formált, behúzott peremű, gömbölyű testű urna. M: 13,0 cm, Pá: 10,0 cm, Fá: 7,0 cm. A csontok súlya: 515 g. LTKMHHM Leltári szám № B3-239/57.
17. Sötét foltos világosbarna, szabad kézzel formált, tulipán formájú urna. M: 14,0 cm, Pá: 11,5 cm, Fá: 8,0 cm. LTKMHHM Leltári szám № B3-239/58.
18. Belül sötétszürke, kívül szürke, szabad kézzel formált, behúzott peremű, masszív tál. M: 8,8 cm, Pá: 17,5 cm, Fá: 13,0 cm. LTKMHHM Leltári szám № B3-239/59. (A leírás Jankovich J. nyomán.)
19. Rózsaszín foltos világosbarna, szabad kézzel formált miniatűr edényke. M: 8,5 cm, Pá: 5,0 cm, Fá: 4,5 cm. LTKMHHM Leltári szám № B3-239/60. (A leírás Jankovich J. nyomán.)
20. Kívül szürke, belül néhol fekete, szabad kézzel formált, tulipán formájú edény két füllel az oldalán (az egyik hiányzik). M: 14,3 cm, Pá: 10,5 cm, Fá: 9,5 cm. LTKMHHM Leltári szám № B3-239/61. (A leírás Jankovich J. nyomán.)
21. Szürkésbarna, szabad kézzel formált, kihajló peremű, gömbölyű testű urna. A csontok közül előkerült egy deformálódott kék üveggyöngy. M: 23,5 cm, Pá: 20,5 cm, Fá: 12,5 cm. A csontok súlya: 1240 g. LTKMHHM Leltári szám № B3-239/62. (A leírás Jankovich J. nyomán.)
22. Sárga, szabad kézzel formált, alacsony peremű, legömbölyített aljú, lapos, vastag falú tál. A tál a 21. számú urnából került elő. M: 2,5 cm, Pá: 11,0 cm. LTKMHHM Leltári szám № B3-239/63. (A leírás Jankovich J. nyomán.)
23. Sárgásszürke, szabad kézzel formált, ferde peremű, legömbölyített aljú tál. M: 2,3–2,5 cm, Pá: 14,8 cm. LTKMHHM Leltári szám № B3-239/64. (A leírás Jankovich J. nyomán.)
24. Kívül okkerszínű, fekete foltos, belül fekete, szabad kézzel formált, behúzott peremű, kettőskúpos tál. M: 8,5 cm, Pá: 17,0 cm, Fá: 9,0 cm. LTKMHHM Leltári szám № B3-239/65. №25. (A leírás Jankovich J. nyomán.)
25. Kívül világosbarna, belül fekete, szabad kézzel formált, gömbölyített aljú bögre. M: 7,0 cm, Pá: 11,5 cm. LTKMHHM Leltári szám № B3-239/66. (A leírás Jankovich J. nyomán.)
26. Szürkésbarna, szabad kézzel formált, enyhén behúzott peremű, omfaloszos aljú, egyfülű bögre. Felszíne eltér az átlagostól. M: 5,5 cm, Pá: 11,0 cm, Fá: 5,0 cm. LTKMHHM Leltári szám № B3-239/67. (A leírás Jankovich J. nyomán.)
27. Szürkésbarna, szabad kézzel formált, egyfülű, legömbölyített aljú bögre (füle hiányzik). M: 7,5 cm, Pá: 11,0 cm. LTKMHHM Leltári szám № B3-239/68. (A leírás Jankovich J. nyomán.)
28. Szürkésbarna, szabad kézzel formált, kettős kúpos tál. M: 8,0 cm, Pá: 21,5 cm, Fá: 10,0 cm. LTKMHHM Leltári szám № B3-239/69. (A leírás Jankovich J. nyomán.)

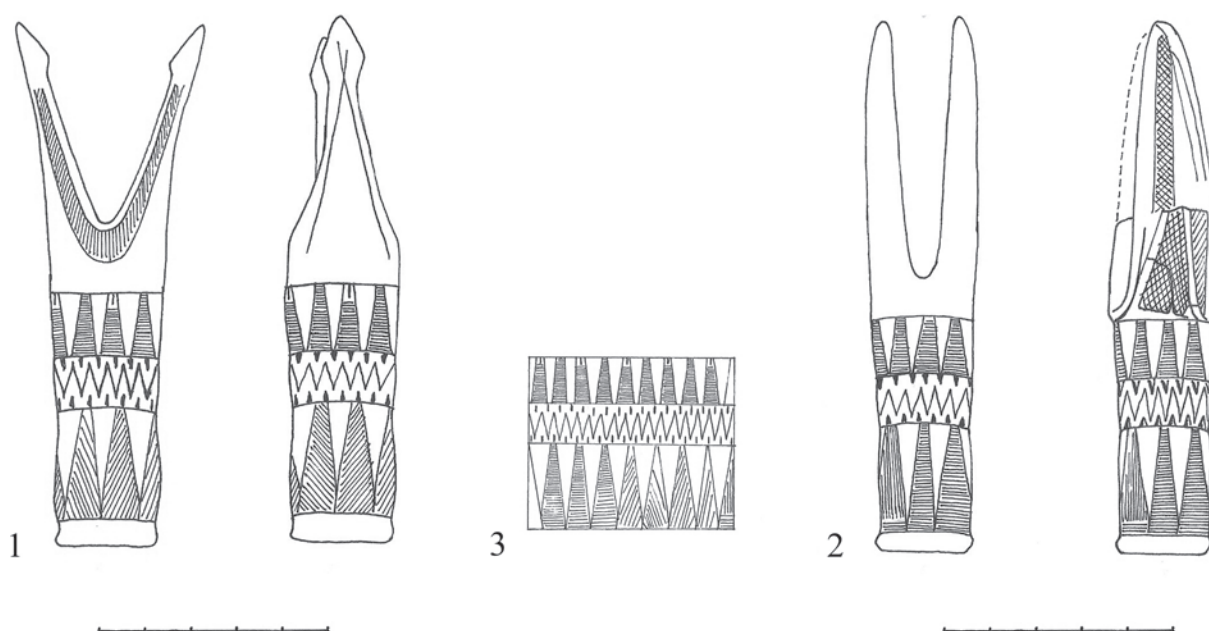
A leletek értékelése

A csonttárgyak első leírása fényképek és rajzok kíséretében még a XX. század 30-as éveiben megjelent (BÖHM–JANKOVICH 1936. 45–47. Tab. X: 1–2.). A publikálók a tárgyakat ismeretlen rendeltetésű eszközök markolataként értelmezték. A munkácsi Lehoczky Tivadar Múzeum leltárkönyvébe is díszített csontmarkolat részeként jegyezték be őket (LTKMHM Leltári szám Adattár 14500).

Más véleményen volt a tárgyak rendeltetéséről Ivan Popovics. Ő íjszerkezettel hozta kapcsolatba: szerinte az íj karjainak díszítésére szolgálhattak (POPOVICS 2006. 54.). Valószínűleg a tárgyak páros előfordulása sarkallta erre a következtetésre. Ám a fent említett tárgyak mérete és törékenysége kizárja ezt az értelmezést.

A kustánfalvi csonttárgyakkal némi hasonlóságot mutat egy ritka lelet Hajdúnánásról. Itt a szkíta kori temető területén, egy külön gödörből ismeretlen rendeltetésű csonttárgy került elő, amelyet kígyófej alakú pálcavégként interpretáltak (FODOR 2015. 124.). A lelet közléje a többi között megemlíti néhány analógiát a szkíta világból, ahol a kígyó szimbóluma nagyon ritka. Ugyanakkor a kígyó ábrázolása nagyon gyakori a balkáni ikonográfiában (FOL–MARAZOV 1984. 27., 52., 75., 77., GICSEVA 1997.). A hajdúnánási lelet szerintem nagyobb hasonlóságot mutat a Mezőkeresztes–Zöldhalompusztán előkerült fémszűz egyik elemével (KEMENCZEI 2009. 125., 254. Taf. 32.). A legnagyobb különbség a hajdúnánási és a kustánfalvi tárgyak között, hogy az utóbbiak egy párt alkotnak.

A kustánfalvi leleteket a kutatók hosszú időn keresztül figyelmen kívül hagyták a további kísérő csonttárgyakkal együtt, amelyek nagy valószínűséggel egy egységet alkottak. Ezek a következők: négy nyújtott formájú csonthengerke és egy korong alakú csonttárgy (orsó része?)

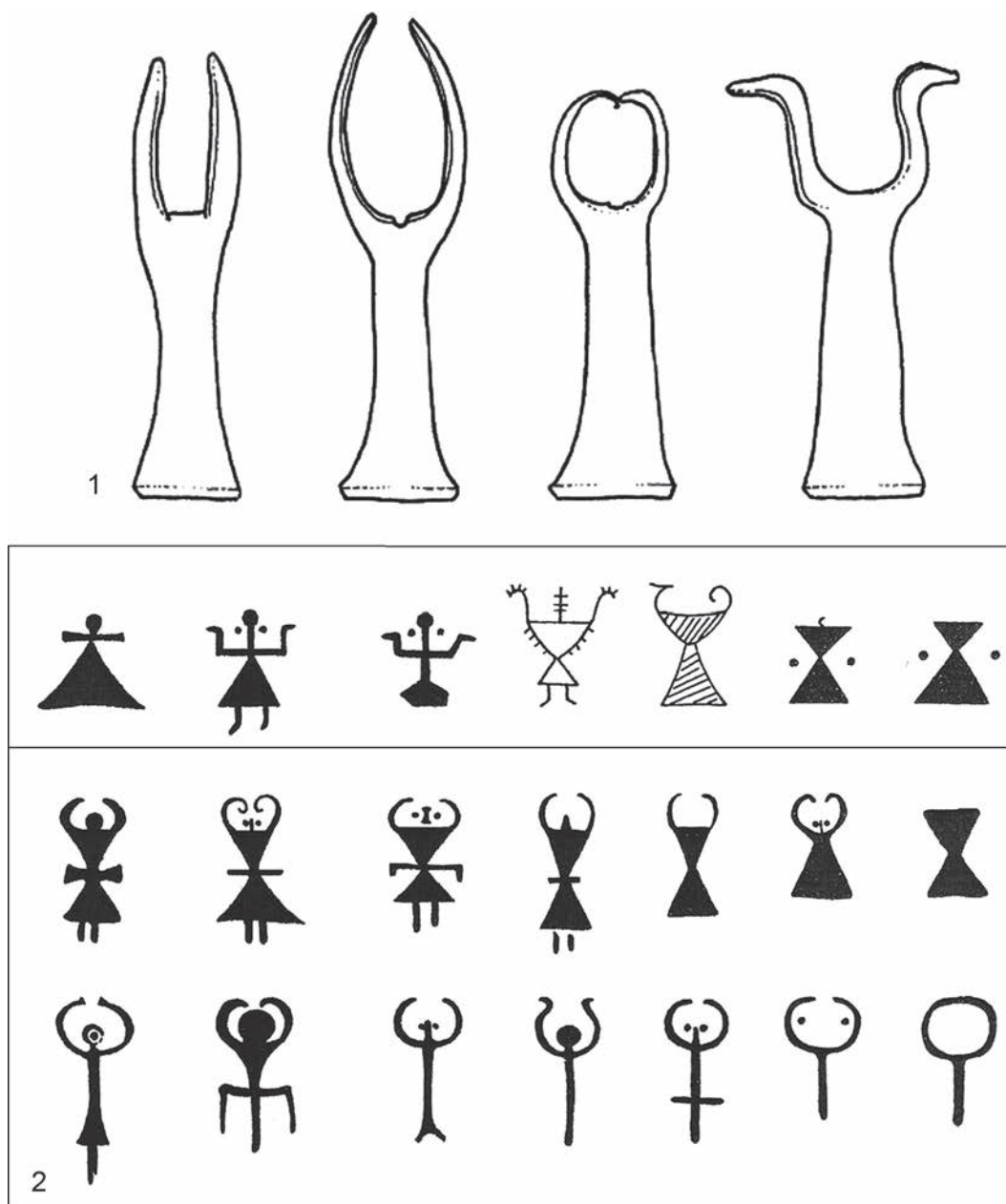


6. kép

Kustánfalva VIII. sírhalom rituális csonttárgyai és díszítési mintájuk (2: BÖHM–JANKOVICH 1936. fényképe alapján készített rekonstrukció)

Fig. 6

Kushtanovica, Barrow VIII: ritual bone objects and their decoration pattern (2: reconstruction based on photograph after BÖHM–JANKOVICH 1936.)



7. kép

Régészeti és ikonográfiai párhuzamok Kustánfalva VIII. sírhalom rituális csonttárgyaihoz 1: „macedón bronzok” (CSAUSZIDISZ 1988. alapján), 2: a keleti Hallstatt kultúra kerámia mintakincse (DOBIAT 1982. alapján), 3: a Rabisa barlang (Bulgária) sziklarajzai (DOBIAT 1982. alapján)

Fig. 7

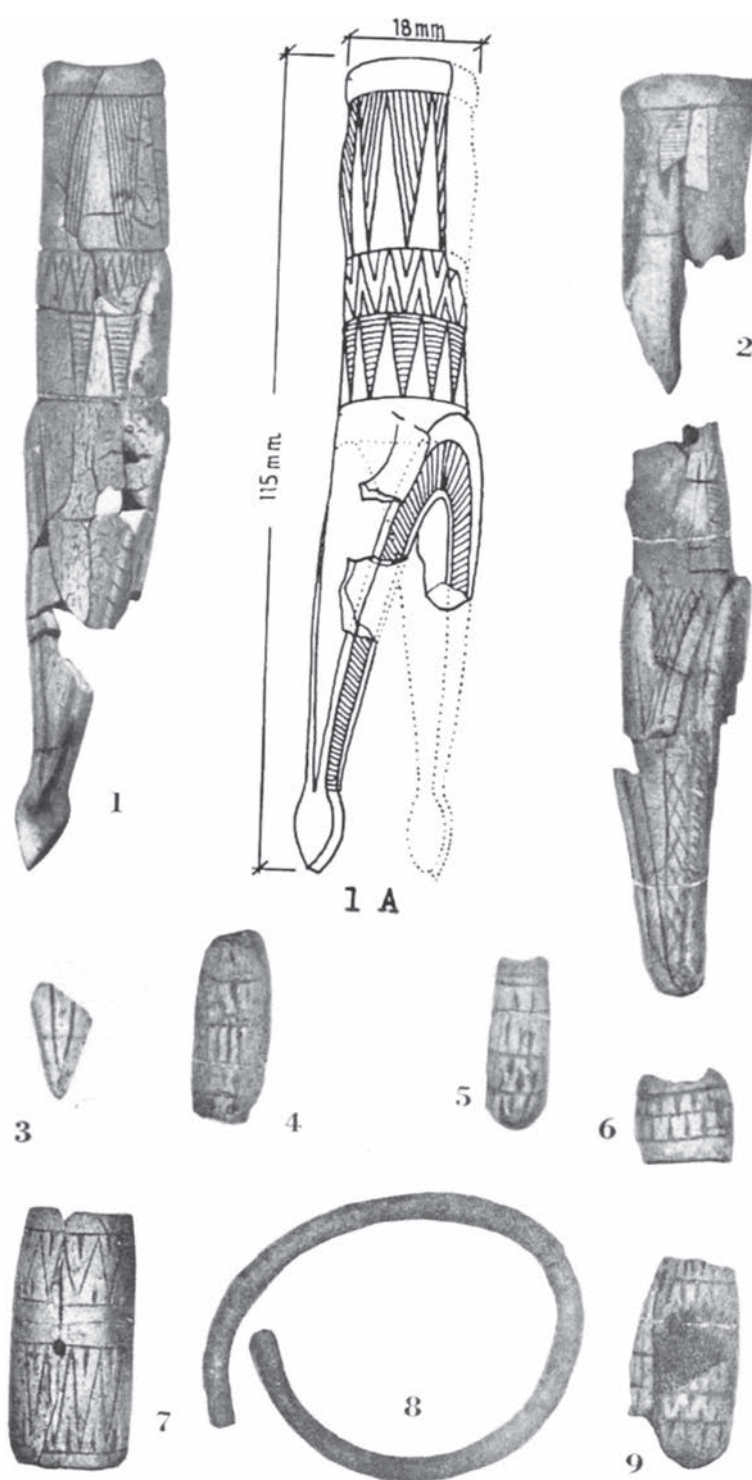
Archaeological and iconographic parallels of ritual bone objects found in Kushtanovica, Barrow VIII 1: “Macedonian bronzes” (after CSAUSZIDISZ 1988), 2: pottery motifs of the eastern Hallstatt Culture (after DOBIAT 1982), 3: rock drawing of the Rabisha Cave (Bulgaria) (after DOBIAT 1982)

(I. tábla 5., 7–10.). Az utóbbi egyik felülete esztergával készített koncentrikus körökkel díszített (5. kép). Ez a felfedezés nagyon fontos, mert ez Kárpátalja területén a csont technikai eszközzel történt megmunkálásának legkorábbi bizonyítéka.⁶

Lényeges megemlítenem, hogy ezeket a csonttárgyakat gazdagon díszítették, a két nagyobbiknál a gravírozás mintája is megegyezik (6. kép 1–3.). Ez alapján ezek a tárgyak egy egységet alkotnak. A díszítés mintakincse és kivitelezésének technikája arra utal, hogy a csont megmunkálása a kustánfalvi közösségnél fontos szerepet játszott. A díszítés fő eleme a háromszög, amely néhol tört vonalat képez. Hasonló díszítésű csonttárgyakat a Mezőcsát kultúra temetkezéseiből ismerünk (B. csoport) (BÓKA 2012. 148–150. 8. kép). Nagyon közeli – háromszögön alapuló – mintakincset a Hallstatt kultúrkörben találhatunk (DOBIAT 1982. 305. Abb. 18.).

A kustánfalvi csonttárgyak egy jól átgondolt és rendkívül finom művészi ízlésű kompozíciót alkotnak. Ez arra utalhat, hogy ezek a leletek korábbiak és kissé eltérő funkcióval rendelkezhetnek, mint a hajdúnánási darab.

A szkíta kultúra körén belül a különböző díszvégek többnyire fémből készültek (ILJINSZKAJA 1968. 157.). A Kárpát-medencében ezek az alföldi és erdélyi szkíta sírokból ismertek, és a VIII. század végén – VII. század elején jelentek meg helyi műhelyek termékeiként (KEMENCZEI 2001. 27.). Ezek azonban a kustánfalvi csonttárgyaktól formailag nagy eltérést mutatnak. A



8. kép

Kustánfalva VIII. sírhalom leletei BÖHM–JANKOVICH 1936. alapján, a 7. számú tárgy holléte ismeretlen

Fig. 8

Finds of Kushtanovica, Barrow VIII (after BÖHM–JANKOVICH 1936), object no. 7 was lost

⁶ Az eszterga használatáról a szkítáknál lásd GAVRILJUK 1999. 199.

szkíta kori leletek egy másik csoportja szolgálhatott például szíj (KEMENCZEI 2009. 254. Taf. 32.), ríton vagy nyakékszer elemeként (FURMÁNEK 1981. 47–48. Abb. 8: 1–3., 7.).

Véleményem szerint a kustánfalvi két csonttárgy formailag legközelebbi régészeti és ikonográfiai párhuzamai a Balkán területéről ismertek, az úgynevezett „macedón bronzok” köréből. A kustánfalvi leletek különös hasonlóságot mutatnak a „szarv formájú” végekkel rendelkező, hosszúka tárgyakra csoportjával. Ezeket rituális antropomorf tárgyként értelmezik, amelyek papnőt ábrázolnak égnem emelt kézzel (CSAUSZIDISZ 1988. 19., 27. T. V: 5–6.) (7. kép 1.). A fej hiánya arra utalhat, hogy azt szerves anyagból (fa, fenyőtoboz, fű, kalász, textil stb.) készítették (CSAUSZIDISZ 1988. 19.). Ahogy azt az ikonográfiai adatok mutatják, az istennőt hasonlóképpen ábrázolták, magukat a tárgyakat pedig vallási szertartásokon használták (MITREVSKI 2007. 574., CSAUSZIDISZ 1988. 86.). Hasonló antropomorf ábrázolások a Rabis barlangból ismertek (7. kép 3.) és kronológiailag a Baszarab kultúrával állnak kapcsolatban. A rabisi sziklaábrázolások egy része, amelyek a kustánfalvi leletekhez hasonlítanak, nőket ábrázolnak imádkozó pózban. Ezeknek a sziklaábrának a párhuzamai a keleti Hallstatt kultúra kerámiáján nagy számban megtalálhatók (7. kép 2.) (DOBIAT 1982. 316. Abb. 18.). Ha antropomorf ábrázolásként értelmezzük a kustánfalvi tárgyakat, akkor a rombusz alakú végződés a „szarvak” végein két szembeforduló tenyeret ábrázolnak. Ebben az esetben feltételezhetjük, hogy a tárgyak díszítése nem más, mint a papnő ruházata. Így az ív alakú díszítés a kezek és a nyakon feltehetően a felső ruházat hímezése; a stilizált törött vonal (kígyó szimbólum?) a két tárgy közepén szíjként értelmezhető, mely két részre osztja a háromszögekkel díszített hosszú szabású ruházatot.

A tárgy belsejét – ahogyan azt a hüvely és a rögzítésre alkalmas nyílás mutatja – egy 1,5 cm átmérőjű fanyél töltötte ki. A sírban két ilyen tárgy került elő, ami esetleg azzal magyarázható, hogy az urnában két halottat temettek el. Erre utal a hamvak súlya is (1340 g) (BÖHM–JANKOVICH 1936. 44.). Nagy valószínűséggel a temetkezés többi csonttárgya is ezekhez az egyedülálló leletekhez kapcsolódik. Korabeli funkciójuk kérdéses, de feltételezem, hogy egy fonással kapcsolatos tárgyról lehet szó (például guzsalyvég), ahogyan az már a balkáni leletek esetében is felvetődött (CSAUSZIDISZ 1988. 88.). A fonással és tárgyi emlékeivel kapcsolatos vallásos elképzelések jól ismertek a szakirodalomban (lásd például RYBAKOV 1987. 506–512., MAKKAY 2001. 42–49., MAKKAY 2002. 28–32. – további irodalommal). A fonást rendszerint nőkkel és női istenségekkel hozzák kapcsolatba (MAKKAY 2002. 28–29.). Az ókori civilizációk területéről különféle értékes anyagokból (ezüst, arany, elefántcsont) is készítettek ilyen jellegű tárgyakat (MAKKAY 2002. 28.). A szkíta orsók egyik – csontból készített, díszített – típusa például több részből áll (GAVRILJUK 1999. 211., VOJTOVICS 2002. 56–57.).

Az kétségtelen, hogy a fent leírt tárgykomplexum rituális jelleget visel.

Egy másik sírból, ahol nyilvánvalóan páros temetkezéssel van dolgunk, két vaskés, egy pala(?)kő szíjvég (II. tábla 5.), „jóscsontok”(?) (II. tábla 2.) és két zoomorf elektronlemezke került elő (II. tábla 8.). Ezek a leletek ugyancsak a sírhalomban eltemetettek különleges státuszára utalnak. Az elektronlemezkek például egy fejdísz részeként értelmezhetők (KLOCSKÓ 2012. Risz. 2., 4., 423.).

A kustánfalvi leletek és a balkáni eredetű tárgyak közötti kapcsolat arra is lehetőséget biztosít, hogy más megvilágításban vizsgáljuk meg a benei bronzhidriát (PÓSTA 1914., POPOVICS 1996. 181., 188. Risz. 3.). A Kárpát-medence és a Balkán kapcsolatait a kora vaskor folyamán más leletek is alátámasztják (KEMENCZEI 1988. 109., LEHOCZKY 1899/1902. III. 169. № 1320.). Ha a hipotézisem helyes, ilyen szellemi szférához tartozó tárgyak használata etnikai közelségre is utalhat a kustánfalvi közösség és az Észak-Balkán lakossága között.

Hogy a kustánfalvi VIII. sírból származó két egyedülálló csonttárgy – amelyek feltételezésem szerint kultikus jellegűek, jogarként használták őket és női alakot, istennőt(?) vagy papnőt(?)

ábrázoltak – fontos, nem köznapi szerepet játszott a kustánfalvi társadalomban, alátámasztja a halom központi fekvése, méretei (a második legnagyobb halom) és gazdagsága (leggazdagabb). Mind ez arra utal, hogy az itt eltemetettek különleges szellemi/rituális/vallási funkciót töltöttek be, és magas szociális pozíciót foglaltak el a közösségen belül.

Irodalom

BÖHM–JANKOVICH 1936.

Jaroszlav Böhm – József Jankovich: Skythové na Podkapatské Rusi 1. Mohylové pohřebišťě v Kuštanovicich. [Skythen in Karpathorussland.] *Carpatica* IA. 1936. 33–64.

BÓKA 2012.

Bóka Gergely: Preszkíta csontlemezek a Kárpát-medencében. [Pre-scythian bone plaques in the Carpathian Basin.] *Ősrégészeti Levelek* 12. 2012. 137–163.

CSAUSZIDISZ 1988.

Никос Чаусидис: Симболиката и култната намена на «македонските бронзи». [The symbolic and cult use of „Macedonian bronzes”.] *Živa Antika* 38: 1–2. 1988. 69–89.

DOBIAT 1982.

Claus Dobiát: Menschendarstellungen auf ostalpinen Hallstattkeramik. Eine Bestandsaufnahme. *Acta ArchHung* 34. 1982. 279–322.

FODOR 2015.

István Fodor: Skythenzeitliche Stabenden aus Bein von Hajdúnánás (Ungarn). In: An der Grenze der Bronze- und Eisenzeit. Festschrift für Tibor Kemenczei zum 75. Geburtstag. Hrsg. Ildikó Szatmári. Magyar Nemzeti Múzeum, Budapest 2015. 121–128.

FOL–MARAZOV 1984.

Alekszandar Fol – Ivan Marazov: Thrákiá és a thrákok. Gondolat Kiadó, Budapest 1984.

FURMÁNEK 1981.

Václav Furmánek: Anfänge der Pilinyer Kultur. *SlA* XXIX: 1. 1981. 37–50.

GAVRILJUK 1999.

Надежда Аксентьевна Гаврилюк: История экономики Степной Скифии VI–III вв. до н. э. Национальная академия наук Украины, Институт археологии, Київ 1999.

GICSEVA 1997.

Росица Гичева: «Змеевата сватба» в апликациите от Летница. *Проблеми на изкуството* 1997: 3–4. 59–65.

ILJINSZKAJA 1968.

Варвара Андреевна Ильинская: Скифы Днепровского Лесостепного Левобережья. (Курганы Посулья.) Наукова думка, Киев 1968.

KEMENCZEI 1988.

Tibor Kemenczei: Zu den Beziehungen zwischen dem ungarischen Donau Theißraum und dem NW-Balkan in der Früheisenzeit. *FA* 39. 1988. 83–113.

KEMENCZEI 2001.

Kemenczei Tibor: Az Alföld szkíta kora. In: Hatalmasok viadalokban: az Alföld szkíta kora. [Sie sind in Kampfen Siegreich. Das Zeitalter der Skythen in der Tiefebene.] Gyulai katalógusok 10. Szerk. Havassy Péter. Békés Megyei Múzeumok Igazgatósága Erkel Ferenc Múzeuma, Gyula 2001. 7–37.

KEMENCZEI 2009.

Tibor Kemenczei: Studien zu den Denkmälern skythisch geprägter Alföld Gruppe. *IPH* XII. 2009.

- KŁOCSKÓ 2012.
Любовь Степановна Клочко: Уборы скифских жриц (памятники периода архаики из Днепровского Лесостепного Правобережья). [Scythian priestess dress (archaic period sites from the Forest-Steppe Right-Bank Dnieper).] In: Peregrinationes archaeologicae in Asia et Europa. Joanni Chochorowski dedicatae. Red. Wociech Blajer. Instytut Archeologii Uniwersytetu Jagiellońskiego – Wydawnictwo Profil-Archeo, Kraków 2012. 417–426.
- KOVÁLY 2015.
Йосип Й. Кобаль: Відкриття куштановицького могильника *Науковий збірник ЗКМ XIV–XV*. 2015. 65–72.
- LEHOCZKY 1899/1902.
Lehoczky Tivadar. Régészeti jegyzeteim I–III. 1899–1902. LTKMHM, Adattár: leltári szám № 145.
- MAKKAY 2001.
János Makkay: Textile impressions and related finds of the Early Neolithic Körös culture in Hungary. With an Appendix: The ritual spinning. *Tractata minuscula 27*. A szerző kiadása, Budapest 2001.
- MAKKAY 2002.
János Makkay: Das metallgesichtige Götterstandbild, die Axt alt Attribut, und das rituelle Spinnen. Uralte hethitisch-protoslawische (und altslawisch-urungarische?) Kontakte im Hintergrund der hexe Eisennase. [A fémarcú istenszobor, a balta mint attribútum és a rituális fonás. Ősrégi hettita-összláv (és ószláv-ősmagyar) kapcsolatok a vasorrú bába hátterében.] *NyJAMÉ XLIV*. 2002. 19–37.
- MITREVSKI 2007.
Dragi Mitrevski: Pogrebuvanja na svešteničkite vo železno vreme vo Makedonija. [Priestess Burials of the Iron Age in Macedonia.] In: *Scripta praehistorica in honorem Biba Teržan*. Eds. Martina Blečić – Matija Črešnar – Bernhard Hänsel – Anja Hellmuth – Elke Kaiser – Carola Metzner-Nebelsick. *Situla 44*. Narodni muzej Slovenije, Ljubljana 2007. 563–582.
- ROPOVICS 1996.
Іван Попович: Античний імпорт в Закарпатті у кінці VI-V ст. до н.е. *Науковий збірник товариства «ПРОСВІТА»*. Ужгород 1996. 180–189.
- ROPOVICS 2006.
Іван Попович: Закарпаття за доби раннього заліза. Ягеллонський університет, Інститут археології – Національна академія наук України; Інститут українознавства імені І. Крип'якевича, Краків – Львів 2006.
- RÓSTA 1914.
Rósta Béla: A benei bronzhydria. *Dolg V*. 1914. 17–37.
- РЫБАКОВ 1987.
Борис Рыбаков: Язычество Древней Руси. Издательство Наука, Москва 1987.
- VOJTOVICS 2002.
Валерій Войтович. Українська міфологія. Видавництво Либідь, Київ 2002.

ifj. KOVÁLY JÓZSEF / Йосип В. КОБАЛЬ

Закарпатський обласний краєзнавчий музей ім. Т. Легоцького
88000 Україна
Закарпатська обл. м. Ужгород, вул. Капітульна 33.
e-mail: yosip.kobal@gmail.com

Unique bone objects from Kushtanovica (Transcarpathian Region, Ukraine), Barrow VIII

In 1931, in the course of the excavation of Barrow VIII in the Early Iron Age cemetery of Kustánfalva (today: Kushtanovica, Mukacheve District, Transcarpathian Region, Ukraine) Jaroslav Böhm and József Jankovich found two bone objects of similar shape and decoration. The function and origin of these objects has not been appropriately explained up to now. That is why the author aimed to start a new and deep analysis of the two bone objects.

Modern village of Kushtanovica is situated on the ridge of the elevation north of Mukacheve. The cemetery itself lies on the down-hill in the vicinity of village Bukovinka and consists of 16 barrows situated in groups. The three largest barrows of the cemetery (nos. III, VIII and XVI) make a W-E oriented, well traceable line. Several smaller satellite barrows are situated near the big ones.

Already in 1891, Tivadar Lehoczky started the excavation of Barrow VIII and J. Böhm and J. Jankovich finished its exploration in 1931. They published the finding circumstances and the finds in 1936.

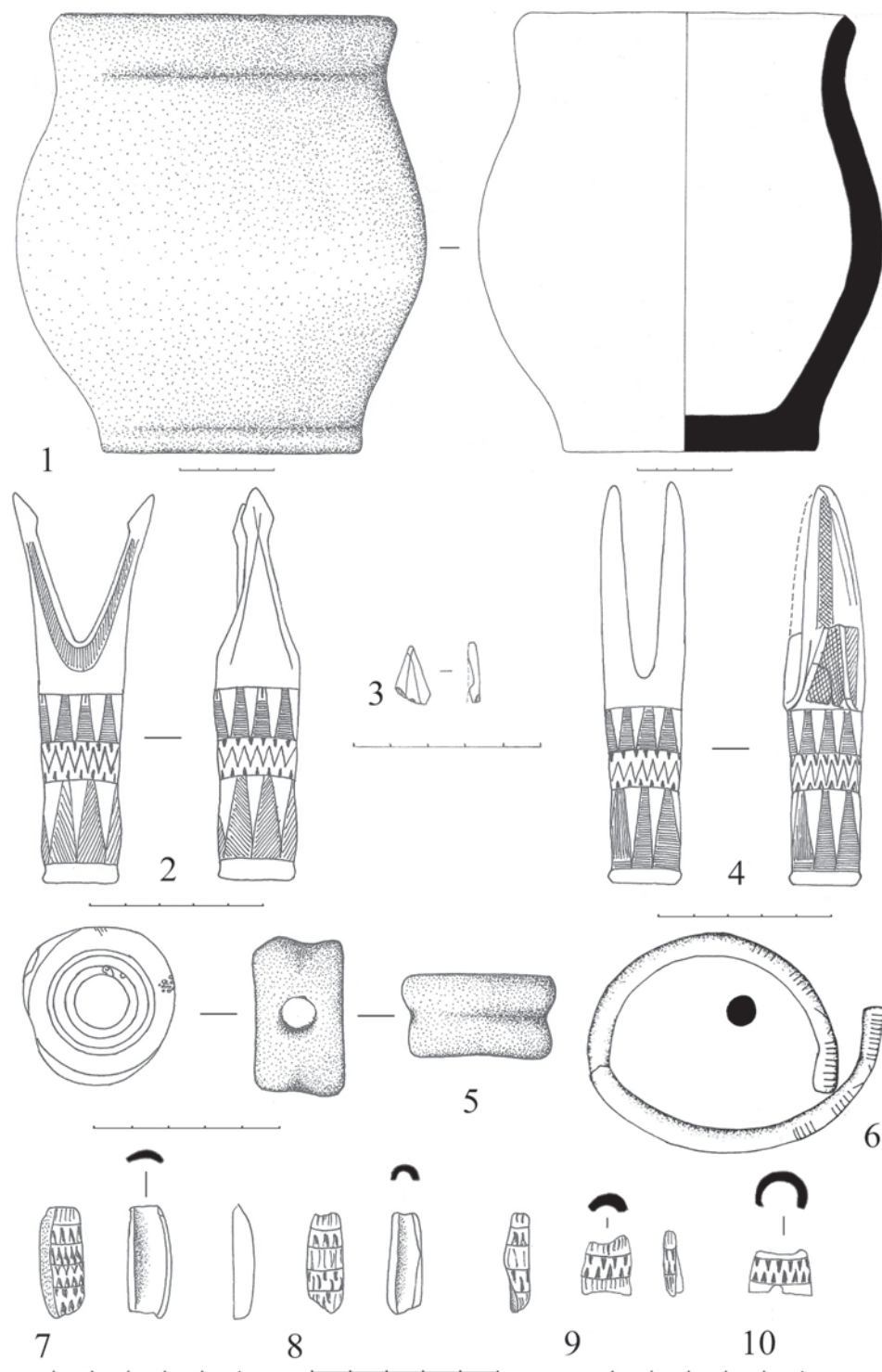
Rich find material included an urn grave, the subject of the present article. The two richly decorated, anthropomorphic bone objects were accompanied by further carved bones, a bronze bracelet and different beads. Earlier, the objects in question were interpreted as a handle of unknown object (J. Böhm, J. Jankovich) or a part of a bow (I. Popovich). The incised decoration of the two largest objects is identical. Judging from this, they belong to one unit. The decorative motives and technology refer to the fact that bone working played an important role at the community of Kushtanovica.

The closest archaeological and iconographic parallels of the two objects are known from the Balkans, from the group of the so-called Macedonian bronzes interpreted in different ways, for example, as ritual anthropomorphic pieces (parts of sceptres, spindle tops) depicting a priestess/goddess with raised hands. According to N. Chausidis they were used to decorate tops of distaffs to protect the objects from dark spirits. Richly decorated bone objects found in the rest of the graves probably also can be connected with weaving (parts of spindle). Religious beliefs related to weaving are well known. Usually they are related to women and goddesses. These finds can refer to connections with the Balkans.

Unique bone objects from Barrow VIII of Kushtanovica probably are of ritual character and can be connected with weaving, its implements and spiritual circle. Their shape and rich decoration refer to a female god(?) or priestess(?). Their owners must have played an important, outstanding role in the Kushtanovica society. This is supported by the central situation of the barrow, its size (second largest barrow) and its outstanding richness. Persons buried here could have had a special spiritual/ritual/religious function and high social position in the community.

Josyp KOBAL' Jr.

T. Lehoczky Transcarpathian Museum of Local History
Ukraina 294000
vul. Kapitul'na 33.

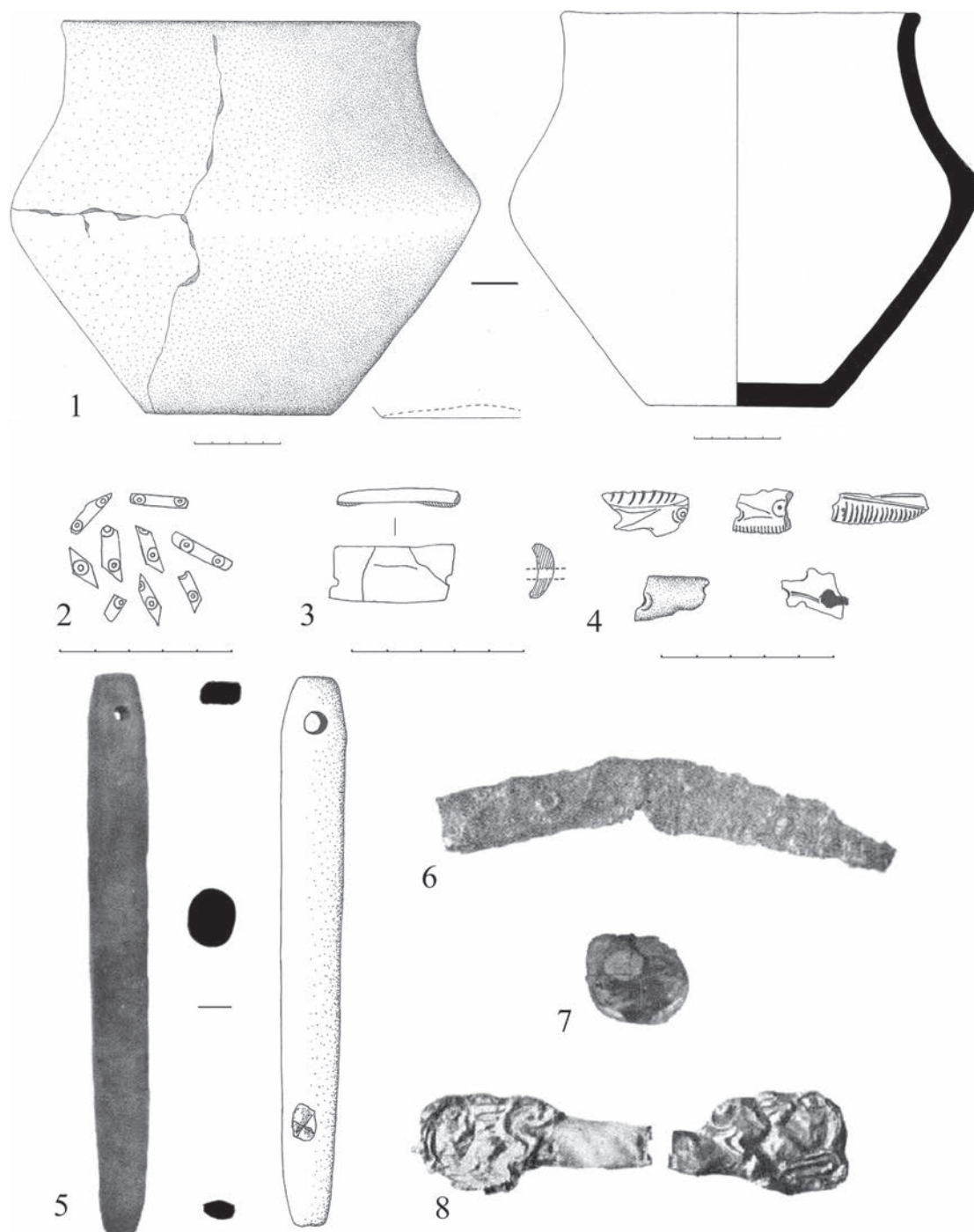


I. tábla

Kushtanfalva VIII. sírhalom, az 1. szám alatti urna és leletei 1: urna, 2, 4: rituális csonttárgyak, 3: a 4. csonttárgy töredéke, 5: koncentrikus körökkel díszített csonttárgy (orsó része?), 6: bronzkarperec, 7–10: díszített csonthengerek

Pl. I

Kushtanovica, Barrow VIII, urn no. 1 and its finds 1: urn, 2, 4: ritual bone objects, 3: fragment of bone object no. 4, 5: bone object (part of a spindle?) decorated with concentric circles, 6: bronze bracelet, 7–10: decorated bone cylinders



II. tábla

Kustánfalva VIII. sírhalom, a 8. szám alatti urna és leletei 1: urna, 2: „jóscsontok”(?), 3–4: késnyél csontborításának töredékei, 5: szíjvég, 6: vaskés koncentrikus körökkel díszített csontnyéllel, 7: gyöngy, 8: elektronlemezkek zoomorf ábrázolással (5–8: BÖHM–JANKOVICH 1936. alapján)

Pl. II

Kushtanovica, Barrow VIII, urn no. 8 and its finds 1: urn, 2: “oracle bones” (?), 3–4: bone fragments of a knife handle, 5: strap-end, 6: iron knife with bone handle decorated with concentric circles, 7: bead, 8: electrum plates with zoomorphic depiction (5–8: after BÖHM–JANKOVICH 1936.)

