

Egy kora népvándorlás kori fegyveres sír Tiszavasvári határából

Körösfői Zsolt

Tiszavasvári északnyugati határában, az egykori tsz – a mai Dancs tehenészet – területén és annak környezetében egy nagyméretű lelőhely ismert.¹ A Tizadob felé tartó országút mellett, attól délre, a Keleti és Nyugati főcsatornák által közrezárt területen elnyúlva fekvő lelőhelyet délről egy halastó határolja le (1. kép). A kedvező földrajzi adottságú terület több korszakban szolgált lakóhelyül a régi korok embereinek, legalábbis az innen ismert – neolitikumtól a középkorig keltezhető – változatos cserépanyag mindenképpen ezt jelzi.

Egészen az utóbbi évtizedig terepbejárásokra alapozott, viszonylagos ismereteink voltak a lelőhelyről. Majd egy családi tehenészetet alapítottak itt, amelynek bővítésekor az utóbbi években három alkalommal végzett próba- és megelőző ásatást a Jósa András Múzeum.

2010. október 19–28. között Németh Péter, Scholtz Róbert és Toldi Zoltán folytatott próbafeltárást a lelőhelyen (délkeleti felület: 2. kép). Az ekkor feltárt 91 régészeti jelenség telepobjektumokból (gödör, ház, cölöphely, kút, kemence és kemencebokor) állt, amelyeknek jó részét a késő császárkorra, annak is elsősorban kései időszakára keltezték. Szórványosan középső neolit, bronzkori és késő vaskori leletek ugyancsak kerültek elő. A lelőhely humuszolásakor Bacskai István fémkeresővel balta alakú csüngőt és fibulát talált.²

A tehenészet 2012-ben végzett bővítésekor Scholtz Róbert biztosított régészeti felügyeletet. Ez alkalommal régészeti jelenség nem jelentkezett.



1. kép

Tiszavasvári–Dancs tehenészet: a feltárás helyszíne

Fig. 1

Tiszavasvári–Dancs Milk Farm: situation of the excavation

¹ A lelőhely határa nem teljesen tisztázott, több néven ismert: Dancs tehenészet, Tiszavasvári 9. lelőhely, Büdi-szőlő I. A közhiteles nyilvántartásban két azonosító alatt – 24070. és 75721. – szerepel.

² JAM Adattár 2012.1.

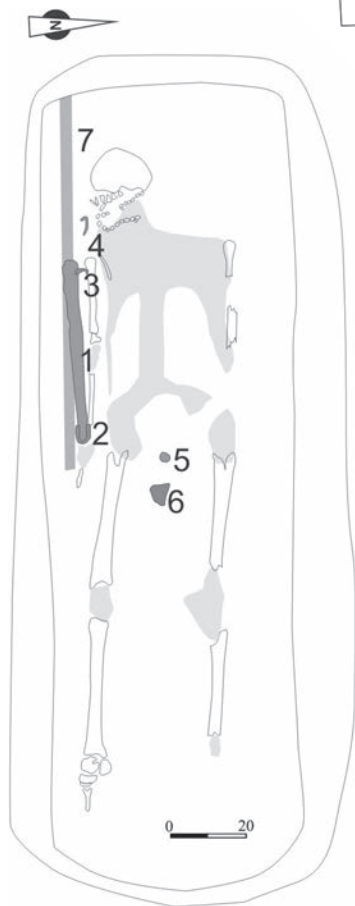
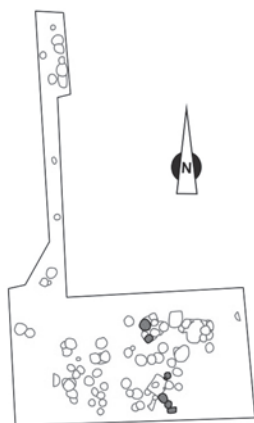


2. kép

Tiszavavári–Dancs tehenészet: az ásatás alaprajza

Fig. 2

Tiszavavári–Dancs Milk Farm: ground plan of the excavation



3. kép

Tiszavavári–Dancs tehenészet 94. sír

Fig. 3

Tiszavavári–Dancs Milk Farm, Grave 94

2014-ben a meglévő istállóépületektől nyugatra két újabbat építettek. A földmunkákkal párhuzamosan megelőző feltárást végeztem (északnyugati felület: 2. kép).³ Az épület falainak alapozása csak fél méter széles árkokat igényelt volna, mivel azokban ilyen keskeny sávban kis eséllyel lehet a régészeti objektumokat megfigyelni – kibontásuk még ennél is bonyolultabb lett volna –, a megrendelővel megegyeztünk, hogy a beruházás által érintett területet teljesen lehumusozljuk. Az idő és a költségek racionalizálása érdekében a beruházással érintett, közel 1500 négyzetméteres területre három hosszanti szondát nyitottunk. Az azokban megfigyelt leletsűrűsödés alapján a régészetiileg jobban érintett keleti és déli részen a gépi nyesést az objektumok jelentkezési szintjéig, a többi helyen pedig az építkezés által megkívánt mélységig végeztük el.

A kutatott terület kelet felé lejtett. Ezen a részen az objektumok 80 cm mélyen jelentkeztek, míg a másik oldalon a régészeti jelenségeket már 20 cm mélységben dokumentáltuk. A megrendelő szíves hozzáállásának köszönhetően a földmunkákkal érintett és az azok által nem bolygatott – de a betonburkolat miatt a kutatások számára sokáig hozzáférhetetlenné váló – felületet egyben láthattuk. Az előkerülő régészeti jelenségeket legalább foltban dokumentálhattuk. Ilyen módon 68 objektumot figyeltünk meg, közülük tizenötöt tártunk fel. A belőlük és a felszínükről begyűjtött cserepek alapján a telepjelenségek – ahogyan azt a 2012-es ásatási eredmények alapján feltételezni lehetett – több korszakhoz tartoztak. Az egybenyitott felület megengedte, hogy nemcsak a falalapozások vonalába eső objektumokat, hanem a régészetiileg érdekesebbnek tűnő jelenségeket is feltárhassuk. A kibontásra érdemesnek tartott objektumok kiválasztása egyértelműen szubjektív volt, számukat az idő szorítása határozta meg. A 94. számon dokumentált temetkezés – amely a jelen cikk témáját adja – ezzel az esetleges módszerrel került napvilágra.

A temetkezés Ny–K irányú, fehér szemcsékkel kevert világosbarna folttal jelentkezett, amely környezetétől csak világosabb árnyalatával vált el. A 225 cm hosszú és 90 cm széles, lekerekített sarkú téglalap formájú sírgödörben az elhunyt rendkívül rossz megtartású váza a sírfolt jelentkezési szintjéhez képest 60 cm mélyen feküdt. A hanyatt fekvő csontváz bordái, bal karcsontjai, medencecsontjai, csigolyái és bal lábfejsontjai teljesen elporladtak, viszonylagos épségben a jobb karcsontok és a lábcsontok maradtak meg. Az elhunytat fejfelé nyugatra, lábával kelet felé tájolták. Kezét a törzs mellett kinyújtva, lábát párhuzamosan,

³ JAM Adattár 2015.18.

4. kép

Tiszavasvári–Dancs tehenészet 94. sír: részlet a Langsax-szal

Fig. 4

Tiszavasvári–Dancs Milk Farm, Grave 94: detail with the Langsax

ugyancsak nyújtott pozícióban találtuk. A koponya délre dőlt, ami feltehetőleg a föld nyomásának tudható be (3. kép). A rossz megtartású csontok alapján csak bizonytalan és általános következtetéseket lehetett levonni. Annyit sikerült megállapítanunk róluk, hogy az elhunyt feminin jellegű, a koponyatető és a fogak alapján 23-40 éves kora körül halt meg.⁴

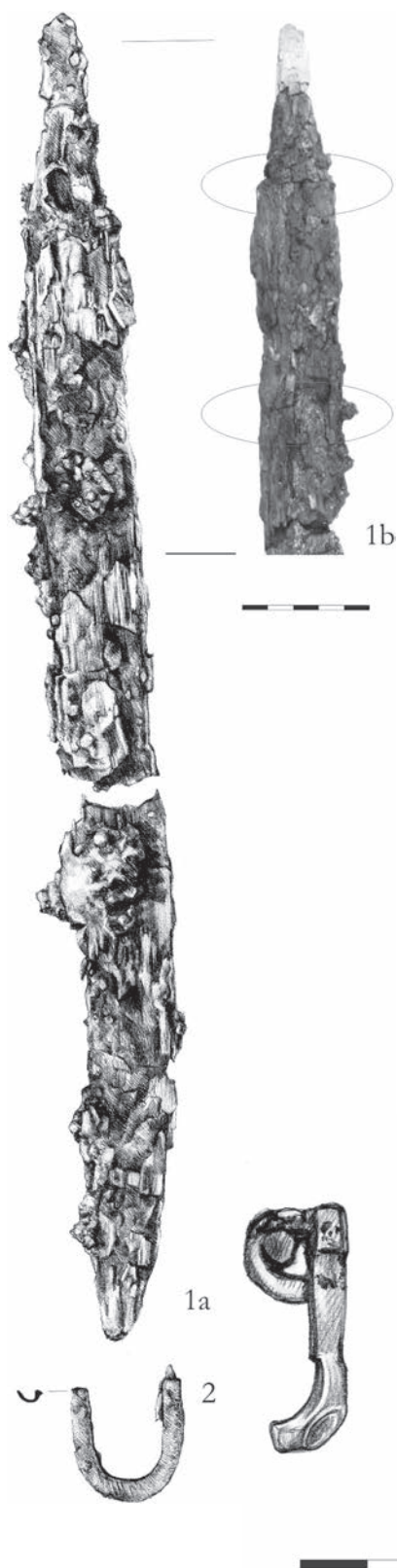
Leletek:⁵ 1. A jobb kar külső oldalán, vele párhuzamosan egy-élű rövid *vaskard* feküdt. A fém oxidációja a fegyver szinte teljes felületén konzerválta a hüvely famaradványát (4. kép, 5. kép 1a–b.). A fegyver röntgenfelvételén⁶ a markolat tövénél, valamint tőle 10,3 cm-re a pengén, a fahüvely maradványán határozott élű, függőleges irányú elválások látszanak, amelyek a restaurálás után is megmaradtak (5. kép 1b.). A kardtok ezek alapján hosszabb falapokból állhatott, legalábbis a felső felében. A kardhüvely maradványa azon az oldalán, amelyen a fegyver feküdt, kevésbé maradt meg, nagyobb felületben a túloldalon, ott is inkább a penge felső felében látszik. Alsó harmadában, a kardpenge gerincén a famaradványra egy formátlan, nagyjából 4x3 cm-es vasdarab oxidálódott. Erről nem lehet megállapítani, hogy a hüvely tartozéka – függesztőfül – vagy a fegyverhez tapadt más vastárgy lehetett-e. A markolattüske középtájon helyezkedik el, a pengetőhöz tompaszögben csatlakozik. A kard hossza 50,7 cm, pengeszélessége 3,3-3,6 cm, vastagsága 0,1-0,4 cm. A markolattüske 5,3 cm hosszú, szélessége 1,5 cm, vastagsága 0,4 cm. 2. A kardhüvelyből – a penge korróziójában megőrződött famaradványán és feltételezett függesztőfülén kívül – még egy tokveret maradt meg. Az U alakú bronz *kardkoptató* (vagy koptatóveret) a fegyver hegyénél, eredeti helyzetében feküdt (4. kép, 5. kép 2.). Belső felében a korrózió famaradványt őrzött meg. Két végét a külső oldalán rovátkák díszítik. H: 5 cm, Sz: 4, 3 cm. 3. A sax markolatánál egy állatfejes (madárfejes?) – végén szélesített és rovátkolásokkal díszített – bronz *csatpecsek* feküdt (6. kép). A pecsek felerősítő füle vasmaradványt konzervált, amely eredetileg a csattest része lehetett, melyet azonban nem találtunk meg. Elképzelhető, hogy a csattest romlékonyabb anyagból – fából, csontból vagy akár vasból – készült, amely elporladt. A csat helyzetéből adódóan a fegyver szíjazatához tartozhatott. H: 3,5 cm, Sz: 0,7-1 cm, V: 0,3-0,5 cm. 4. Az elhunyt jobb válla fölött talált *vasszög* (7. kép) talán a koporsó tartozéka lehetett, amelynek deszkalenyomatát a sírgödör itteni, felső részén megfigyelhető vékony kékeszürke sáv (3. kép 7., 4. kép 7.) jelezte. H: 6 cm,



⁴ A csontvázat Szathmáry László antropológus határozta meg. Az emberi maradványok a JAM 2015.3.3. leltári szám alatt találhatóak.

⁵ A leletanyag restaurálását Takácsné Varga Ágnes és Dankóné Németh Erika végezte, a rajzokat Magyar Andrea, a fotókat Boros György készítette.

⁶ A röntgenfelvételt Hutai Gábor készítette (MNM, Budapest).



5. kép

Tiszavasvári–Dancs tehenészet 94. sír: keskeny pengéjű Langsax

Fig. 5

Tiszavasvári–Dancs Milk Farm, Grave 94: Langsax with narrow blade

Sz: 0,7-1 cm. 5. A medence tájékán egy rossz megtartású, kisméretű, ovális *vascsatot* találtunk (8. kép). Az erőteljesen átrozsdásodott csatról annyi állapítható meg, hogy tuskéje ráhajlik a vastagított csatkarikára. Átm: 2,5 x 2,2 cm, V: 0,3-0,5 cm. 6. Lentebb egy lassú korongolt *cseréptöredék* feküdt a sírgödör alján (3. kép 6.). 7. A kard restaurálásakor egy *vaspálca*(?) apró töredéke került elő, amelynek egyik oldalrésze megolvadt, benne bizonytalan anyagú vastag fonalszálak látszanak. A vasolvadék és korrózió által megőrzött fonalról az sem kizárt, hogy eredetileg sodrott drót lehetett, de mi inkább textilmaradványnak valószínűsítjük. Szabadabbra engedve a fantáziánkat a töredékes leletről azt is gondolhatjuk, hogy a kardtok hosszanti merevítő pálcájához tartozhatott. A hüvely merevítésének lenyomata lehet egyébként a kard gerincén végigfutó sötétszürke, átrozsdásodott vasréteg, amely határozottan elütött a penge pirosas színétől. A kard felszedése, majd a restaurálás után már nem maradt meg ez az oxidálódott vasréteg (4. kép 1.). H: 2,4 cm, Sz: 0,2-0,4 cm.

A leletek és a sír eredete és kronológiája⁷

A temetkezés legfontosabb lelete a jobb kéz mellé fektetett egyélű rövidkard. A magyar szakirodalom – Bóna István és Cseh János után (CSEH 1989. 73., BÓNA 2002. 206.) – ezekre az egyélű vágófegyverekre általában a *scramasax* megnevezést használja. Újabban azonban bizonyosságot nyert, hogy a *scramasax*ok a frankok által használt hosszú késszerű *sax*okkal azonosak. A hosszabb példányokra, amelyek közelharci (rövid) kardok, ez a megnevezés nem megfelelő (KISS 2015A. 68.). A

méretük alapján megkülönböztetett rövid, keskeny, széles és hosszú példányok között a tiszavasvári darab a német szakirodalomból ismert *Kurzax* és *Langsax* típusok között helyezkedik el. Mivel pengéje a kisebb példányok átlagánál jóval hosszabb,

6. kép

Tiszavasvári–Dancs tehenészet 94. sír: csatpecek

Fig. 6

Tiszavasvári–Dancs Milk Farm, Grave 94: buckle prong

⁷ A temetkezés és a sax melléklet értékeléséhez értékes útbaigazításokat Kiss P. Attilától és Masek Zsófiától kaptam, akiknek segítségét ezúton is köszönöm!



8. kép

Tiszavasvári–Dancs tehenészet 94. sír: vascsat

Fig. 8

Tiszavasvári–Dancs Milk Farm, Grave 94: iron buckle

Tiszavasvári–Dancs tehenészet 94. sír: vasszőg

7. kép

Fig. 7

Tiszavasvári–Dancs Milk Farm,
Grave 94: iron nail



ugyanakkor a hosszú, egyélű kardok konvencionálisan elfogadott alsó határát eléri, a Langsaxok közé sorolható.⁸ A saxok egyetemes germán területeken végbement fejlődésében a Langsaxok – sorrendben megelőzik őket a Kurz- és Schmalsaxok, valamint a Breitsaxok – a Meroving-kor végén és a Karoling-kor elején alakulnak ki. Ugyanakkor a Kárpát-medencében ismertek hasonló felépítéssel és paraméterekkel példányok, amelyek majd két évszázaddal megelőzik ezeket a nyugat-európai Langsaxokat. A Karoling-kori példányoktól való megkülönböztetés miatt, az azoktól karcsúbb és pengevéját nélküli, V–VI. századi kardokra Dieter Quast után Kiss P. Attila a keskeny pengéjű Langsax terminus alkalmazását javasolja (KISS 2015A. 68.). Összefoglalva tehát: a tiszavasvári harcos mellett egy keskeny pengéjű Langsax feküdt.

A különböző saxtípusok eredetét tekintve igen eltérőek a vélemények. Leggyakrabban a hunoktól és az alánoktól átvett fegyverként tárgyalják őket (CSEH 1989. 73., CSEH 1990. 30.). Újabban felmerült a bizánci eredet lehetősége is (erről és az eredetkérdésről összefoglalóan: KISS 2015A., KISS 2015B.).

A Meroving-kor tipikus – az Alföldön nem túl gyakori – fegyverneméből a Tisza-vidéken 8 példány ismert (KISS 2012. 157. 3. m.). Általában más fegyverekkel kombinálva (gyakran spathakkal), „másodfegyverként” szoktak a sírokból előkerülni: egymagukban csak ritkán. A magában előkerülő fegyverek között a Langsax utolsó helyeken áll (KISS 2012. 149. 4. t.). Párhuzamként Kiss P. Attila a Hódmezővásárhely–kishomoki temető 42. és 82. rabolt (!) sírjait említi (KISS 2012. 143.), amelyekben ugyancsak egy-egy darab került elő. Ezek azonban a tiszavasvári példánynál jóval rövidebbek, annak felét tehetik ki, az ún. Kurzsaxok típusába tartoznak (BÓNA–NAGY 2002. 51., 67–69. Abb. 22., 33., Taf. 14., 23.). Közelebbi példa a Jobbágyi–Gyúri-földek 2. – ugyancsak rabolt – sír.⁹ Ott az elhunyt bal lába mellé fektették a hosszú tört. A további sírmelléklet két csat, valamint egy tarsolykésztséget jelző kovakő és kés. A tiszavasvári sírhoz nemcsak az egyedülálló és azonos típusú tör köti, hanem a hasonló kisméretű csat is, amelynek párja a koponya közelében került elő, s karikája csontból készült(!). Ez közvetett módon erősíti azt a feltételezésünket, hogy az állatfejes csatpeckünk karikája eredetileg csont lehetett.

A tiszavasvári harcos legalább a felnőtt kor kezdetén volt. Az elhunyt korát és a fegyverként egymagában elhelyezett sax mellékletét tekintve a temetkezés jól illeszkedik a Tisza-vidéki fegyveres síroknál megfigyelt törvényszerűséghez, hogy a közelharc fegyvereket elsősorban az adults és matus korú halottak mellé helyezték. Az egymagukban előkerülő saxokra ez még inkább igaz (KISS 2012. 146., 147.).

⁸ A saxok kutatástörténetéről, tipologizálásáról bővebben: CSIKY 2009. 136–148., CSIKY 2012., CSIKY 2015. 215–232.

⁹ Masek Zsófia: Germánok az út szélén: <http://www.asonyomon.hu/germanok-az-ut-szelen/> (2016. november 20.)

A fegyvertípus az V. század második felétől terjed el a gepidáknál (NAGY 2002. 112.). Kezdetben a spathákkal együtt, majd a VI. században inkább önállóan tűnnek fel a sírokban (CSEH 1990. 31.).

Az állatfejes csatpecek minden bizonnyal védő szereppel bírt a csat viselője számára (NAGY 2007. 38.). Hasonló állatfejes tuskével egy Gyulaváriban előkerült ezüstcsat rendelkezik (NAGY 2005. Abb. 5:4., Taf. 12.). Az itt feltárt leleteket a hun kort közvetlenül követő időszakra, az V. század második harmadára keltezik (NAGY 2005. 77.).

A jobb váll fölött megtalált szögíró csak feltételezzük, hogy a koporsó tartozéka. A Tisza-vidék késő császárkori, kora népvándorlás kori ácsolt fakoporsóit rendre S alakú vagy ácskapocs formájú vaskapcsokkal fogatták össze (kiragadott példaként a Hódmezővásárhely–kishomoki temetőből: BÓNA–NAGY 2002. Abb. 40.). A kora népvándorlás korában azonban már ismertek koporsószegek. A Hegykő csoport ménfőcsanakai langobárd temetőjében például több sírban (251., 254., 257., 262.) kerültek elő hasonló vasszegek (VADAY 2015. Fig. 7:6., Fig. 8:5–7., 187., Fig. 10:5., 8.). Ahol nem találtak egyik fajtaból sem, ott feltételezhetően faszöveget használhattak, ahogyan azt meg lehetett figyelni a Kisvárda melletti Daruszigeten 1969-ben megtalált rönkkoporsó esetében (ISTVÁNOVITS 1998. 321. 2. kép).

A medence tájáról előkerült ovális vascsat a kora népvándorlás korra általánosan keltezhető lelettípus.

A kora népvándorlás kori temetkezés jelen pillanatban a lelőhelyen magányosan áll. A korábbi kutatásokban más temetkezés nem került elő. 2014-ben a több sírgyanús foltként dokumentált objektum közül – csaknem valamennyire rábontottunk – csupán kettő bizonyult valóban temetkezésnek. Az írásom tárgyát képező síron kívül még egy temetkezés került elő (92. objektum), amelyben egy pontosan nem keltezhető, feltehetőleg őskori, zsugorított helyzetű csontváz feküdt.

Sírunk keltezése a lelőhely összképétől eltérő. Korban legközelebb a 2010-ben tőle délkeletre feltárt nyolc késő császárkori telepobjektum áll. Közülük a 29/01. számú kút a legérdekesebb, amelynek aljából változatos fémanyag került napvilágra. A még restaurálatlan leletek között köpűs és levél alakú vas lándzsahegyek, kés, csiholó(?), ár, bronz lemeztöredékek és viseleti elem(?) darabjait lehet azonosítani. A korszakhoz kapcsolódik a már említett – műszeres leletfelderítéssel ezen a részen talált – aláhajtott lábú bronzfibula és egy balta alakú csüngő.¹⁰

Jelen ismereteink alapján tehát egy magányos fegyveres sírral van dolgunk, amely a mellékletei alapján a germán világ felé mutat és az V. század második felére keltezhető. Az, hogy a késő szarmata teleprészlettel van-e bármiféle kapcsolata – s a hun korhoz, a hun mozgalmakhoz kötődne inkább¹¹ – vagy kizárólag a Gepida Királysággal, nem megállapítható. A két korszak között éles határt húzni nem lehet.¹² Szolnok térségétől északra a klasszikus gepida leletanyag a Tisza mentén húzódik (BÓNA 1984. 304–305. lapok közötti térkép), így a tiszavasvári lelet jó eséllyel lehet a keleti germánok egyik fegyveres temetkezése. Az azonban nem lehet véletlen, hogy a lelőhelyről más Meroving-kori leletet nem, viszont több hun kori tárgyat és objektumot ismerünk.

A magam részéről valószínűbbnek tartom, hogy esetünkben inkább a késő szarmata / hun kori településhez valamiféle módon kapcsolódó Meroving-kori temetkezésről lehet szó, semmint egy magányos harcosról.

¹⁰ A leletek restaurálása még várat magára.

¹¹ Az Alföld késő császárkori – kora népvándorlás kori leleteinek etnikumáról rövid és világos összefoglalás: ISTVÁNOVITS 1998. 309–319.

¹² A gepidák Kárpát-medencei terjeszkedéséről és a hun kor utáni hatalmi átrendeződésekről a térségben: KISS P. 2015. 75–101.

Irodalom

BÓNA 1984.

Bóna István: A gepidák. In: Magyarország története I. Előzmények és magyar történet 1242-ig. Szerk. Székely György. Akadémiai Kiadó, Budapest 1984. 294–299.

BÓNA 2002.

István Bóna: Gyula–Fövényes. Szolnok–Szanda. In: Gepidische Gräberfelder am Theissgebiet I. Monumenta Germanorum Archaeologica Hungariae 1. Hrsg. István Bóna – Margit Nagy. Magyar Nemzeti Múzeum, Budapest 2002. 197–237.

BÓNA–NAGY 2002.

István Bóna – Margit Nagy: Hódmezővásárhely-Kishomok. In: Gepidische Gräberfelder am Theissgebiet I. Monumenta Germanorum Archaeologica Hungariae 1. Hrsg. István Bóna – Margit Nagy. Magyar Nemzeti Múzeum, Budapest 2002. 34–77.

CSEH 1989.

Cseh János: Egy gepida harcos fegyverzete a Közép-Tisza vidékről. Helye Európa kora Meroving-kori emlékanyagában. *Jászkunság* 35: 5. 1989. 71–78.

CSEH 1990.

Cseh János: Adatok az V-VII. századi gepida emlékanyag egységéhez. Függelék: Erdély V–VII. századi gepida lelőhelykatasztere. *SzMMÉ* VII. 1990. 29–79.

CSIKY 2009.

Csiky Gergely: Az avar kori szúró- és vágófegyverek. Osztályozás – tipológia – kronológia – technológia. [Polearms and Edge-Weapons from the Avar Period. Classification – Typology – Chronology – Technology.]. Doktori disszertáció. ELTE–BTK, Budapest 2009.

CSIKY 2012.

Gergely Csiky: Saxe im awarenzeitlichen Karpatenbecken. In: *Thesaurus Avarorum. Régészeti tanulmányok Garam Éva tiszteletére.* Szerk. Vida Tivadar. ELTE BTK Régészettudományi Intézet – MTA BTK Régészettudományi Intézet, Budapest 2012. 371–394.

CSIKY 2015.

Gergely Csiky: Avar-age Polearms and Edged Weapons. Classification, Typology, Chronology and Technology. *East Central and Eastern Europe in the Middle Ages, 450–1450.* 32. Brill, Leiden-Boston 2015.

ISTVÁNOVITS 1998.

Istvánovits Eszter: Adatok az Észak-Alföld 4. század végi – 5. század elejei lakosságának etnikai meghatározásához. [Angaben zur ethnischen Bestimmung der Bevölkerung in der nördlichen Tiefebene am Ende des 4. und Anfang des 5. Jahrhunderts.] *MFME – StudArch* IV. 1998. 309–324.

KISS 2012.

Kiss P. Attila: „Nem a hadnak sokasága...” Megjegyzések a Tisza-vidéki gepida fegyveres réteg összetételéhez. [„Nicht nur die Menge der Armee...” Bemerkungen zur Zusammensetzung der bewaffneten Gesellschaft von Gepiden im Theissgebiet.] In: *Középkortörténeti tanulmányok 7. A VII. Medievisztikai PhD-konferencia (Szeged, 2011. június 1–3.) előadásai.* Szerk. Kiss P. Attila – Piti Ferenc – Szabados György. Szegedi Középkorász Műhely, Szeged 2012. 135–165.

KISS 2015A.

Kiss P. Attila: Bizánc és a hunok vonzásában? Keskeny pengéjű langsaxok a gepidáknál. [In attraction of the Byzantium and the Huns? The narrow bladed long seaxes in the areas

of Gepids.] In: *Res Militares Antiquae II. A II. ókori hadtörténeti és fegyvertörténeti konferencia tanulmányai.* Szerk. Székely Melinda – Horti Gábor. Szeged 2014. április 11–12. JATEPress, Szeged 2015. 65–107.

KISS 2015B.

Kiss P. Attila: Huns, Germans, Byzantines? The origins of the narrow bladed long seaxes. *Acta ArchCarp XLIX.* 2015. 131–165.

NAGY 2002.

Margit Nagy: Hódmezővásárhely-Kishomok. In: *Gepidische Gräberfelder am Theissgebiet I. Monumenta Germanorum Archaeologica Hungariae 1.* Hrsg. István Bóna – Margit Nagy. Magyar Nemzeti Múzeum, Budapest 2002. 111–116.

NAGY 2005.

Margit Nagy: Gyulavári. In: István Bóna – Margit Nagy: *Gepidische Gräberfelder am Theissgebiet II. Monumenta Germanorum Archaeologica Hungariae 2.* Magyar Nemzeti Múzeum, Budapest 2005. 64–80.

NAGY 2007.

Nagy Margit: Állatábrázolások és az I. germán állatstílus a Közép-Duna-vidéken (Kr. u. 3–6. század). [Tierdarstellungen und der germanische Tierstil I im Gebiet der Mittleren Donau (3.-6. Jahrhundert n. Chr.).] *Monumenta Germanorum Archaeologica Hungariae 5.* Magyar Nemzeti Múzeum, Budapest 2007.

VADAY 2015.

Andrea Vaday: The Langobard cemetery at Ménfőcsanak. *Antaeus 33.* 2015. 163–242.

KÖRÖSFŐI Zsolt

Jósa András Múzeum

H-4401 Nyíregyháza

Pf. 57

e-mail: korosfoi@gmail.com

An Early Migration Period warrior grave from the vicinity of Tiszavasvári

There is a multi-layered archaeological site northwest of Tiszavasvári. Its dimensions are not clear yet: in the official records, it was registered with different names and identification numbers, with varied extensions. Its most known part is the milk farm of the Dancs family (Dancs tehenészet), where, during the enlargement of the farm in 2010 and 2014, the Jósa András Museum conducted rescue excavations. In the course of the digs, we identified 159 archaeological features, only 106 of which (for several reasons) could have been excavated. Most part of the features belong to the Late Imperial and Hun Age settlement phenomena, beside them we uncovered two inhumation burials. One of them, a dead buried in contracted position, was dated to Prehistoric Age. The other one, discussed in the present article, was a warrior grave from the Early Migration Period.

This grave had a W–E orientation. Its stain was light brown mixed with white grains differing from its environment only with a lighter shade. The grave pit had a rectangular shape with rounded corners, its length was 225 cm and the width was 90 cm. The skeleton was very poorly preserved and lay resupinate 60 cm deep measured from the old ground. Only the bones of the right

arm and the leg bones remained relatively well preserved. Arms were laid along the body, legs laid parallel, also in rendered position. The skeleton had feminine character. Judging from the calvaria and teeth the buried person could die around the age of 23–40.

We could trace the dark grey stripe referring to the trait of the coffin board on the right side of the skeleton up to the region of the pelvis. On the interior side of the right arm, a so-called Langsax lay, its length slightly exceeding 50 cm. Out of the scabbard, the chape and large pieces of wood were preserved by the corrosion of the blade. Dark grey iron oxidation followed on the blade could belong to the stiffening part of the scabbard. At the grip, we uncovered a buckle prong decorated with animal head (the frame was missing) and an iron nail. In the region of pelvis, we found a small oval iron buckle and a hand-thrown pottery sherd.

According to our present knowledge, the burial was a single one. Judging from the grave-goods, it can be dated to the second half of the 5th century. Probably, this is one of the early, Upper Tisza Region representatives of the Meroving Age Germanic warrior graves. As a work hypothesis, we suggest that it should be examined in the context of the Hun Age settlement features that are close to the grave in time and space, assuming continuity(?).

Zsolt KÖRÖSFŐI

Jósa András Museum

H-4401 Nyíregyháza

Pf. 57

e-mail: korosfoi@gmail.com

