

# Lévai típusú fibulatöredék Rákóczifalváról

Masek Zsófia

*Istvánovits Eszter 60. születésnapjára*

## Bevezetés

Rákóczifalva–Bagi-földek 5–8–8A. lelőhelyen 2006–2007 folyamán az ELTE Régészettudományi Intézete egy sűrű – a többi között a szarmata kortól az avar korig lakott –, több korszakos települést és velük egykorú temetőket tárt fel. A lelőhelyen a humuszosítás előtt és közben Bacskai István fémkereső műszeres kutatást végzett. Ennek eredménye volt egy kora avar kori arany emberfigura előkerülése is (RÁCZ 2012.). Jelen tanulmány szintén egy, a fémkeresős kutatás során előkerült szórványlelet, egy V. századi fibulatöredék közlését és értékelését tűzte ki célul.<sup>1</sup>

Az ún. Léva–Perse (Levice–Prša) vagy lévai típusú fibulatöredék 2006 folyamán került elő a 8A. lelőhelyről.<sup>2</sup> Az összefüggő lelőhely 8A. nevet kapott részén egy erősen rabolt körárkos szarmata temető (MASEK 2014.), valamint szórványosan nyugat–keleti tájolású hun kori és gepida kori sírok is megtalálhatók voltak (fésűmellékleteiket ld. MASEK 2016c. Kat. 12., 16., 18–20.). A településjelenségeket tekintve, a lelőhely középső és nyugati részén késő szarmata kori jelenségek is húzódtak kisebb számban. A gepida kori települési objektumok a lelőhely teljes egészét egyenletesen lefedték, a település nyugati és keleti irányban folytatódik a nyomvonalban (MASEK 2016a., MASEK 2016b., MASEK 2018.). A régészeti feltárás előtt a 8A. lelőhely teljes felületén akácerdő húzódtott, amelynek gyökerei és a tuskózás a régészeti jelenségeket roncsolhatta.

Az összetett kora népvándorlás kori szituáció miatt, és mert az előkerülés pontja ismeretlen, a lelet kulturális kontextusa bizonytalan. Természetesen az is lehetséges, hogy a tárgyat előkerülési pontja ismeretében sem lehetett volna objektumhoz vagy kisebb településrészhez kötni. Fő kutatási kérdésünk az, hogy részletes értékeléssel közelebb juthatunk-e ahhoz, hogy melyik településhorizonthoz tartozhatott a szórványlelet.

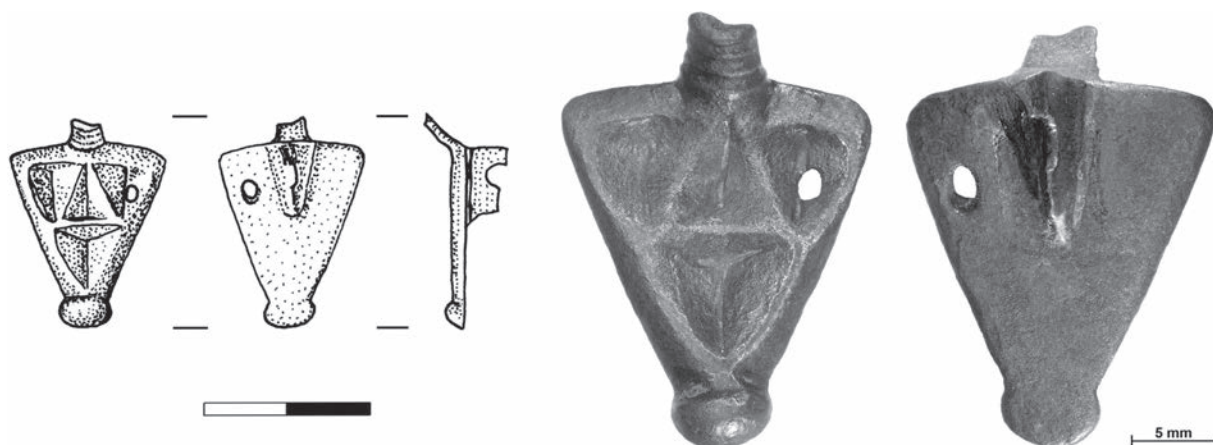
## A tárgy leírása

Léva–Perse típusú, bronzból öntött fibula feje, töredékesen megmaradt kengyellel. A fej háromszög alakú, négy ékvéssett dísz elnagyolt, életlen. Csúcsán egy ovális, viszonylag nagyméretű gomb ül. A kengyel keskeny és vékony, félövális átmetszetű, gerezdelt díszű. A díszítést az öntés

<sup>1</sup> A tanulmány az NKFI/OTKA NK-111-853 számú pályázat támogatásával készült. Köszönöm Mihácz-Pálfi Anettnek a kéziratához fűzött értékes megjegyzéseit, valamint a mikroszkópos fényképfelvételek készítését!

<sup>2</sup> A megtalálás pontos helyszíne a lelőhelyen belül bizonytalan.

előtt alakították ki az öntőmintán. A rugólemez töredékes. Az egyik oldalsó ékvésés közepén a fejlemez perforált, a lyuk peremét a hátlapon oldalra eldolgozták. A jelenség inkább eldolgozott öntési hiba lehet, mint másodlagos használatra utaló nyom. Hossza 2,7 cm, szélessége 1,9 cm, magassága 1,3 cm, a fejlemez vastagsága 0,2 cm, a gomb átmérője 0,4×0,6 cm, a kengyel szélessége 0,5 cm, vastagsága 0,2 cm. Leltári száma: Damjanich János Múzeum 2007.07.000.34. (1. kép)



**1. kép**

Lévai típusú bronzfibula, Rákóczifalva–Bagi-földek 8A. lelőhely, szórvány  
(rajz: Éber Magda, fotó: Mihácz-Pálfi Anett)

**Fig. 1**

Léva/Levice type bronze brooch, Rákóczifalva–Bagi-földek Site 8A, stray find  
(drawing by Magda Éber, photo by Anett Mihácz-Pálfi)

A tárgy típus kutatástörténete és keletkezése

A lévai kisfibulák típusát a közelmúltban többször, részletesen értékelték. A fibulatípus névadója Joachim Werner volt 1959-ben (WERNER 1959. 427–431. A névadás kritikáját ld. TOMKA 2010. 480., 9. jegyzet). Az azóta számos összefoglalást, térképezést megért téma kutatástörténetét Tomka Péter 2010-ben, a levéli fibula közlése során részletezte (TOMKA 2010. 479–483.). 2013-ban egy részletes, számos példány képi ábrázolását is újraközlő tanulmány született a fibulatípusról Igor Gavrituhin tollából. Tomka Péter összegzését figyelembe véve és kiegészítve Gavrituhin további, elsősorban keleti összefoglalásokra is utalást tett (GAVRITUKHIN 2013. 107. Az általa használt névadás – Levice–Tokari típus – kritikáját ld. TOMKA 2010. 481. 21. jegyzet). A tárgy alföldi előfordulása sokáig három lelőhelyre korlátozódott: ez a Jászberény–Szőlő-dűlői sírcsoport, Csongrád–Kenderföldek/Kaszárnya temetője, valamint a bodrogmonostorszegi temető. Ugyan a lelőhelyek értékelése sok szempontból vitatott, mégis mindhárom kiemelkedő jelentőségű anyag igen régóta ismert és fontos sarokpontjai a korszak kutatásának.

A tárgy típust korábban a keleti eredetű tárgyak közé soroltuk. Ez a keletkezési javaslatokban is jelentkezett. Bóna István (BÓNA 1987. 119., BÓNA 1991. 247–250.) Párducz Mihályhoz hasonlóan (PÁRDU CZ 1959. 374–375. II. fibulatípus) a keletről hozott hun kori lelettípusok közt tárgyalta: értékelésüket összevonta a meót típusú törökkel, a kiöntőcsöves korszokkal, a kisméretű sasos csatokkal, a cikádafibulákkal, valamint a kifli alakú hajkarikákkal. A hunok elől menekülő, majd a hun birodalomba betagozódó népelemek nyugati irányú terjeszkedésével összekötött tárgy típus

keltezése, a történeti értékelésnek megfelelően, az V. század első fele lett. Emellett a nyugati szakirodalomban inkább az a keltezési javaslat vált elfogadottá, amely a típus elterjedését csak az V. század középső harmadára tette, nagyobb hangsúllyal a század közepe utáni évtizedekre (WERNER 1959. 429., TEJRAL 2002. 318.). A közép-európai relatív kronológiai rendszerben keltezését ennek megfelelően a D2 horizont végére vagy a D2–D3 átmeneti fázisra teszik (pl. TEJRAL 2005. 117., 120.). Emellett egy még későbbi, a D3 periódusra vonatkozó keltezés vagy az V. század második felére vonatkozó általánosabb megjelölés is feltűnik az irodalomban (TEJRAL 2008. 258., GAVRITUKHIN 2013. 114., 117., illetve részletesen TOMKA 2010.).

Jaroslav Tejral a jászberényi sírcsoportot az V. század közepére vagy kora második felére keltezte (TEJRAL 1999. 258.), hasonlóan fogalmaz általában a csongrádi temetővel kapcsolatban is (a D2 periódus végéig vagy a D2/D3 horizontra, legalább 450 körül: TEJRAL 1988. 268–269. vagy TEJRAL 1997. 345., 349.; a hun birodalom időszakára, a század közepéig: TEJRAL 2007. 81–82.). Istvánovits Eszter és Kulcsár Valéria a jászberényi sírcsoport kapcsán a fibulatípust a század középső harmadára – közepére (ISTVÁNOVITS–KULCSÁR 2008. 284–285.), míg Rácz Zsófia a jászberényi 1. sírt a D2/D3 periódusra keltezte (RÁ CZ 2016. 307.). A máriapócsi fibulapárt kései tipológiai jegyei miatt az V. század 3. negyedére keltezték (ISTVÁNOVITS–KULCSÁR 2018. 90.). Kiss Attila a Szekszárd–palánki temető használatát rövid életűnek rekonstruálta és az V. század harmadik negyedére datálta. Az elemzés során felhívta a figyelmet a lévai típusú fibula időrendjével kapcsolatos ellentmondásokra is (KISS 1996. 59., 61–62., 64–65.). Tomka Péter a kései tipológiai jegyeket mutató levéli fibulát, Kiss Attila értékeléséhez hasonlóan, a század harmadik negyedére keltezte (TOMKA 2010. 484–485.).

A fibulatípus kialakulásának helyszíne szintén vitás kérdés: míg a kutatók egy része inkább Fekete-tenger-melléki eredettel számol, addig mások – Ambroz nyomán – a Kárpát-medencei kialakulás mellett érvelnek (WERNER 1959. 431., HEINRICH 1990. 94–95., HARHOIU 1997. 101–102.). Igor Gavrituhin a tárgyípus kialakulási területét a Kárpát-medence keleti és északi felére helyezte. A fibula fő típusának elterjedését egységessége és nagy elterjedési területe alapján mindenképpen még a hun birodalom virágkorára keltezte (GAVRITUKHIN 2013. 114.). A jelenséget a hun birodalom politikai és kulturális egységülésének folyamatával magyarázta. Az elméletet a régészeti anyag belső sajátosságai – a fibulák leletkontextusai –, valamint az ékvésés kialakulásának és párhuzamainak keltezése is támogatja (ehhez legutóbb ld. TEJRAL 2015. 348–349.). Emellett kiemelendő, hogy minden jel arra mutat: csak a fibulatípus kialakulását és széles körű elterjedését keltezhajjuk a hun birodalom virágkorára, míg formai fejlődésének vége, használata és földbe kerülési ideje jóval később zárulhatott le (GAVRITUKHIN 2013. 117.).

### A rákóczifalvi fibula tipológiai sajátosságai

A rákóczifalvi töredék értékelésével kapcsolatban fejtörést nem csak az általános értékelés, hanem a tárgy egyedi tipológiai jegyei is okoznak. Angelika Heinrich (Holl) és Igor Gavrituhin elemzései alapján a legelterjedtebb széria példányai 60–66 mm hosszúak, fej- és láblemezükön 4–4 ékvéssett dísz húzódik, háromszög alakú fejük és rombikus lábuk egy-egy gombbal ellátott, és a kengyel nagy részét egy csúcsos ovális (mandorla alakú) ékvéssett dísz foglalja el. Ez a fő típus igen egységes és nagy területen elterjedt (HEINRICH 1990., GAVRITUKHIN 2013. 107–111.). Ide tartoznak a jászberényi, csongrádi és bodrogmonostorszegi fibulák is. A kisebb sorozatokat, változatokat a tipológiai fejlődés későbbi fokozataként értékelik. Köztük igen nagy elterjedésű, jól körülhatárolható csoportok, illetve egyedibb változatok is feltűnnek, amelyeket inkább földrajzi okokból csoportosítottak (pl. „Pannonia series” – GAVRITUKHIN 2013. 112.). A változatos formákat

mutató keleti szériák – köztük a félkör alakú fejfel ellátott variáns – egy nyugat–keleti terjedés eredményei lehetnek, amelyek Gavrituhin szerint az V. század második felére keltezhetők.

A rákóczi falvi példány nem a fősorozatba tartozik. Speciális tipológiai jegyei közül legfontosabb a keskeny és vékony, gerezdelt díszű kengyel. Emellett gombja a kör alakú vagy sok esetben keskeny, megnyúlt formaváltozatok helyett nyomott gömb alakú, az átlagosnál szélesebb. Széles feje és életlen ékvésései segíthetnek a párhuzamok értékelésében. A fibulatípus általános jellemzői közé tartozik, hogy a fej- és láblemez hátoldalán, a szimmetriatengelyben alacsony borda húzódik végig (GAVRITUKHIN 2013. 107.). Ez a borda a jászberényi és csongrádi példányokon egyértelműen megfigyelhető, míg a rákóczi falvi példányról hiányzik.

Gerezdelt díszű kengyellel nagyon kevés példány rendelkezik. Egyik analógiája a levéli darab. Ezt Gavrituhin a pannoniai sorozatba sorolta, amely három, igen különböző kialakítású példányból áll. A másik két fibula (Carnuntum és Halbturn) kengyele díszítetlen. A levéli fibula feje egyedi kialakítású, keskeny, ékvéssett motívuma szokatlan; gerezdelt kengyele viszont vastag, masszív. A másik gerezdelt kengyelű párhuzam lelőhelye Ruszenszko (ma Rusze város része, Bulgária; *Sexaginta Prista* a moesiai limes mentén – GAVRITUKHIN 2013. fig. 2: 6., 111., valamint fig. 6: 5., a térképen a 4. és 5. szám véletlenül felcserélve; a párhuzamot TOMKA 2010. 483. is idézi). Szórványlelet a Duna partjáról (HARALAMBIEVA 1990. 80.). A kengyel metszete bizonytalan. Gavrituhin ezt a példányt a szélesebb fejű dunai–doni változat közé sorolja. A többségtől eltérően – és a fősorozathoz hasonlóan – a ruszei fibulának csak egy-egy gombja van a fej- és láblemez csúcsán; a fej csúcsán lévő a rákóczi falvihoz hasonlóan rövid, nyomott gömb alakú.

Fibulánk ez alapján az Al-Dunától a Donig elterjedt dunai–doni sorozat, valamint a Carnuntum–Halbturn–Levél lelőhelyek által fémjelzett pannoniai sorozat variánsának is tekinthető. A keleti elterjedésű altípussal kapcsolatban kiemelendő, hogy párhuzamunk a limes mellől, római katonai objektum lelőhelyéről származik. A pannoniai leletekkel kapcsolatban pedig fontos, hogy míg a carnuntumi és a levéli jól kidolgozott, egyedi formaváltozat, addig a halbturni nagyméretű, lapos és szögletes gombokkal ellátott, elnagyolt példány (HOLL 1983. 45–48. Taf. 1.2; GAVRITUKHIN 2013. fig. 2: 10.). A halbturni lelet a legújabban közölt alföldi leletünknek, a máriapócsi fibulapárnak a legközelebbi párhuzama, ami szintén a dunántúli és az alföldi anyag közti sajátos kapcsolatokra figyelmeztet (ISTVÁNOVITS–KULCSÁR 2018. 89–90.). Ahogyan Tomka Péter és Igor Gavrituhin megállapította, az egyedi pannoniai példányok a fősorozatból fejlődött, tipológiailag későbbi formaváltozatok, és Gavrituhin bizonyos kapcsolatokra is felhívta a figyelmet a keleti variánsok esetében (GAVRITUKHIN 2013. 118.). Emellett a kései balkáni darabokat szintén keleti kapcsolatokkal magyarázza.<sup>3</sup>

A gerezdelt kengyelhez közelít egy formaváltozat, amikor csak a kengyel töveit tagolják egy-két barázdával. (A rákóczi falvi példány kengyele ugyan töredékes, de négy sekély árkolása már kizárja, hogy ehhez a körhöz tartozzon.) E lévői típusú fibulák lelőhelyeit a miénktől keleti irányban találjuk: Kercs környéke (GAVRITUKHIN 2013. 111. fig. 2: 23.), Fintínele/Újös–Dealul Popii (CRIȘAN–OPREANU 1991. 114–115. fig. 2: 1., GAVRITUKHIN 2013. 111. fig. 2: 22.), – ezeken a kengyel közepe díszítetlen; valamint Velikaja Bakta (TEJRAL 2008. Abb. 5: 9., GAVRITUKHIN 2013. fig. 1: 4.) – tagolt tövű, és mandorla alakú dísszel ellátott kengyellel. A kercsi lelet kengyele a rákóczi falvihoz hasonlóan igen keskeny és vékony, szinte lemezszerű kialakítású. A rákóczi falvi töredékhez más szempontból egy kercsi szórvány példány is közel áll. A fej arányai és a fej csúcsán ülő ovális gomb azonos, de a kercsi példány kengyele díszítetlen és gerincelt. Gavrituhin egyik

<sup>3</sup> A moesiai limes mentén önálló formai fejlődés is elképzelhető, Pannoniához hasonlóan (GAVRITUKHIN 2013. 122. vö. fig. 5–7.).

csoportba sem sorolta, de térképén ezt is a dunai–doni, illetve a pannoniai sorozathoz közel állóként tüntette fel (GAVRITUKHIN 2013. fig. 6: „g”, 15.).

További analógiaként idézhetők azok a fibulák, amelyek más típusba tartoznak, de kengyelükön hasonló díszítés figyelhető meg (TOMKA 2010. 483. 30. jegyzet). Ilyen az ún. prágai típusú fibulák köre (SCHULZE-DÖRRLAMM 1986. 600–605., TEJRAL 2002. Abb. 1., 318., TEJRAL 2015. 339–343.), a gorsiumi lemezfibula, egy ékvésett díszű hácsi fibula (KISS 1995. Abb. 5: 3., 309. – párhuzamát Carnuntumból [öntőminta!] idézhetjük: ld. TEJRAL 2015. 323–324. Abb. 18.) vagy egy egyedi formaváltozatot alkotó példány Vrchoslavice lelőhelyéről (TEJRAL 2008. 256. Abb. 3: 12., 264., melyet más szempontból GAVRITUKHIN 2013. 117. is kapcsolatba hozott a lévai típusú fibulákkal). A kengyel töve gerezdelt az egyik szurdokpüspöki ékvésett, aranyozott ezüst fibulapáron, amelyet Gavrituhin is újraközölt a hibrid formaváltozatok között (BÁCSMEGI–GUBA 2007. 17., 9. kép, GAVRITUKHIN 2013. fig. 3: 15.), végül hasonló kialakítású a gyulai kisfibulapár (WERNER 1959. Taf. VI: 1–2., CSALLÁNY 1961. Taf. CCV: 1–2.). Mindezek alapján a gerezdelt kengyel széles körben elterjedt, de ritka jelenségnek értékelhető, amely a lévai típusú fibulákra más fibulatípusokról, egyedi fejlődési utakon is átkerülhetett.

Összefoglalóan: a rákóczifalvi fibulatöredéknek a közölt anyagban pontos párhuzama nincsen. A formai részletek analógiái egyrészt a – pannoniai és moesiai – római limes mentén végbement formai alakulással mutatnak rokonságot, emellett egyaránt kapcsolatba hozhatók a Kárpát-medence keleti felének és a Fekete-tenger-mellékének leletanyagával. Ami biztosnak tűnik, hogy a szváb területeken, a Dunántúlon és az Alföldön is elterjedt főtípussal szemben a rákóczifalvi töredék egy ritka, kései tipológiai változatnak tekinthető. (2. kép)

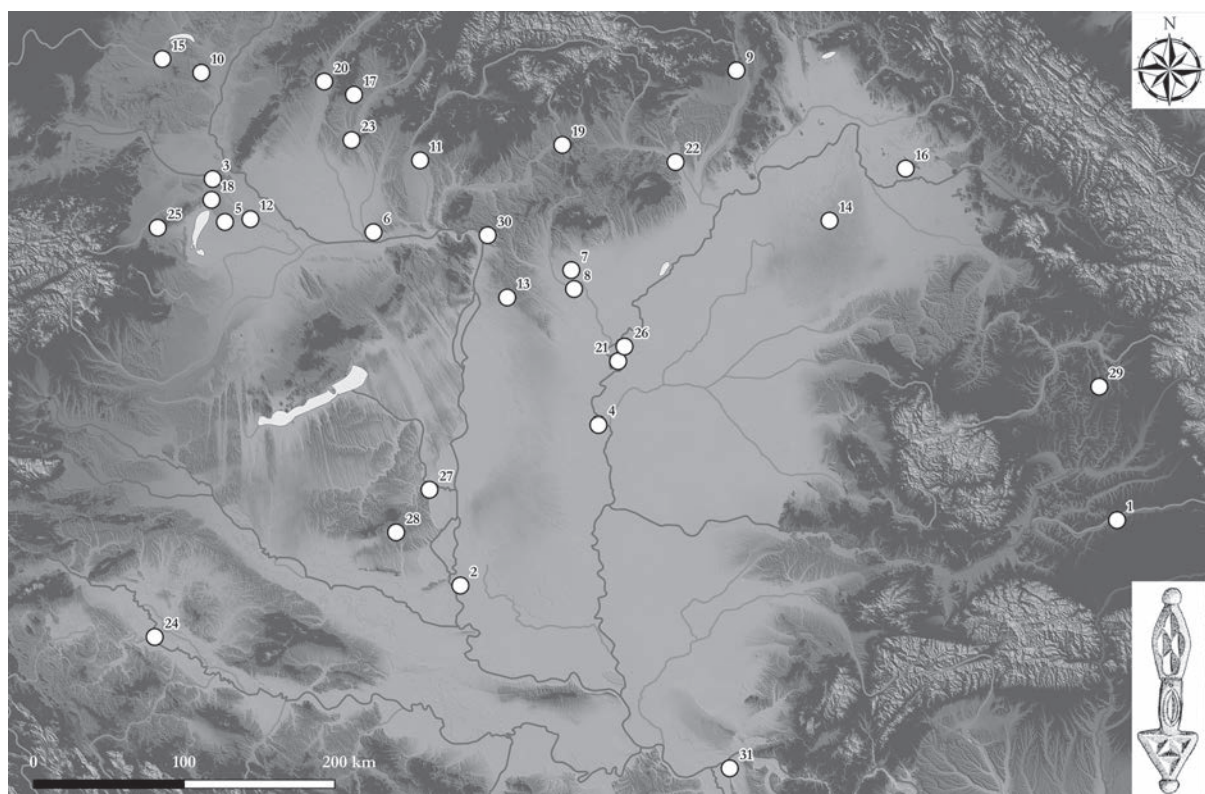
#### A Kárpát-medencei példányok kulturális kontextusa

A fejezetben a Kárpát-medencéből ismert, sírban talált fibulák körüli kutatási problémákat és kulturális kapcsolatrendszerüket részletezem. A Jászberény–Szőlő-dűlői sírcsoport tájolásáról különböző adatok szerepelnek az irodalomban. Párducz szerint kelet–nyugati tájolású (PÁRDU CZ 1959. 318.), Csallány és Bóna szerint nyugat–keleti (CSALLÁNY 1961. 236. Kat. 227., BÓNA 1991. Abb. 31., 247., BÓNA 1993. 223.). A Nemzeti Múzeum leltári naplója alapján a Bartucz Lajos által feltárt 1. „csontváz kelet–nyugati irányú” volt.<sup>4</sup> Mivel a másik két sírt nem szakember tárta fel, és egy kard szórványként került elő egy minden bizonnyal negyedik sírből, ezért az adat csak erre az egyetlen sírra vonatkoztatható. A korabeli gyakorlatnak megfelelően a „kelet–nyugati irányú” jelentheti, hogy a váz koponyája nyugat felé feküdt, de ennek fordítottja is elképzelhető. Az adatot teljesen biztosnak nem tekinthetjük – mindenesetre a teljes sírcsoport nyugat–keleti tájolása több mint bizonytalan.

Az 1. sír fibulapárja a főtípusba tartozik; a bronzfibulák rugója, tűje vasból készült, a rugótekeres alapja bronzcsövecske (PÁRDU CZ 1959. 318. Taf. XXI: 13–14., XXII: 2–3., GAVRITUKHIN 2013. 109. fig. 1: 11–12.). Kísérőlelete orsógomb és vaskés volt. Vaday Andrea utalt rá, hogy Kiss Attila szerint csak egy fibula tartozhatott a lelethez, és egy másik véletlenül keveredett hozzá (VADAY 1989. 239. Kat. 61.). Ezt a leltárkönyvi bejegyzés egyértelműen cáfolja: „két bronzfibula a két vállon (2–3. sz.)”.<sup>5</sup>

<sup>4</sup> Köszönöm Szenthe Gergelynek, hogy a Népvándorlaskori Gyűjtemény leltári naplóját és a tárgyakat disszertációm készítéséhez 2015-ben tanulmányozhattam!

<sup>5</sup> Emellett a Nemzeti Múzeum valóban rendelkezik egy további hasonló fibulával, amelynek lelőhelye ismeretlen, és először Pulszky Ferenc közölte (PULSZKY 1881. 206., 4. kép, HAMPEL 1905. Taf. 10: 4., BÓNA 1991. 249., BÓNA 1993. 224. D/16., GAVRITUKHIN 2013. fig. 1: 6.).



## 2. kép

A lévai típusú fibulák elterjedése a Kárpát-medencében (GAVRITUHIN 2013 alapján, kiegészítésekkel) 1: Baráthely/Bratei–La Nisipuri, 2: Bodrogmonostorszeg/Bački Monostor, 3: *Carnuntum*, 4: Csongrád–Kenderföldek, 5: Halbtorn, 6: Hetény/Chotín, 7. Jászágó,<sup>6</sup> 8: Jászberény–Szőlő-dűlő, 9: Kassa/Košice, 10: Katzelsdorf, 11: Léva/Levice, 12: Levél, M1–M15 csomópont, 13: Maglód (ISTVÁNOVITS–KULCSÁR 2018. 88.), 14: Máriapócs–Kegyetemplom, 15: Mitterhof, 16: Nagybakta/Velikaja Bakta, 17: Nyitrabajna/Bojná, 18: Parndorf, 19: Perse/Prša, 20: Pobedény/Pobedim, 21: Rákóczifalva–Bagi-földek 8A., 22: Sajószentpéter–Vasúti őrház (TÓTH 2013), 23: Sarlókajsza/Lužianky, 24: *Siscia*, 25: Steinbrunn, 26: Szajol,<sup>7</sup> 27: Szekszárd–Palánk, 28: Szilágy–Aranyoldal, 29: Újös/Fintinele–Dealul Popii, 30: Vác–Csörögi-rét,<sup>8</sup> 31: *Viminacium* (térkép: Masek Zsófia)

## Fig. 2

Spread of Léva/Levice type brooches in the Carpathian Basin after GAVRITUHIN 2013, with additions 1: Baráthely/Bratei–La Nisipuri, 2: Bodrogmonostorszeg/Bački Monostor, 3: *Carnuntum*, 4: Csongrád–Kenderföldek, 5: Halbtorn, 6: Hetény/Chotín, 7. Jászágó,<sup>9</sup> 8: Jászberény–Szőlő-dűlő, 9: Kassa/Košice, 10: Katzelsdorf, 11: Léva/Levice, 12: Levél, junction of motorway M1–M15, 13: Maglód (ISTVÁNOVITS–KULCSÁR 2018. 88.), 14: Máriapócs–Kegyetemplom, 15: Mitterhof, 16: Nagybakta/Velikaja Bakta, 17: Nyitrabajna/Bojná, 18: Parndorf, 19: Perse/Prša, 20: Pobedény/Pobedim, 21: Rákóczifalva–Bagi-földek 8A., 22: Sajószentpéter–Watchman’s house (TÓTH 2013), 23: Sarlókajsza/Lužianky, 24: *Siscia*, 25: Steinbrunn, 26: Szajol,<sup>10</sup> 27: Szekszárd–Palánk, 28: Szilágy–Aranyoldal, 29: Újös/Fintinele–Dealul Popii, 30: Vác–Csörögi-rét,<sup>11</sup> 31: *Viminacium* (map by Zsófia Masek)

<sup>6</sup> Közöletlen fémkeresős anyag. Az információt köszönöm Gulyás Andrásnak (Jász Múzeum, Jászberény)!

<sup>7</sup> Közöletlen fémkeresős anyag. Az információt köszönöm F. Kovács Péternek (Damjanich János Múzeum, Szolnok)!

<sup>8</sup> Közöletlen fémkeresős anyag. Az információt köszönöm Mihácz-Pálfi Anettnek (MTA BTK RI), illetve Mag Hellának (Tragor Ignác Múzeum, Vác)!

<sup>9</sup> Unpublished material from metal detecting. I thank for the information András Gulyás (Jász Museum, Jászberény).

<sup>10</sup> Unpublished material from metal detecting. I thank for the information Péter F. Kovács (Damjanich János Museum, Szolnok).

<sup>11</sup> Unpublished material from metal detecting. I thank for the information Anett Mihácz-Pálfi (Hungarian Academy of Sciences, Research Centre for the Humanities, Institute of Archaeology) and Hella Mag (Tragor Ignác Museum, Vác).

A sírcsoport szerepel Vaday Andrea szarmata és Csallány Dezső gepida korpuzában, míg Bóna István alán temetőként értékelte (VADAY 1989. 239. Kat. 61., CSALLÁNY 1961. 236., Kat. 227., ISTVÁNOVITS–KULCSÁR 2008. 285–286., BÓNA 1991. Abb. 31., 247, BÓNA 1993. 223.).

Csongrád–Kenderföldek/Kaszárnya temetőjéből három lévai típusú fibula ismert. Az 1959. évi első közlés még csak egyetlen darabról adhatott számot, amely kisebb bonyodalmat okozott azóta az irodalomban (PÁRDU CZ 1959. Abb. 5: 76., Taf. XI: 5a–b.). Az 1949–1950 során, mostoha körülmények közt feltárt kenderföldeki temetőrészletben talált fibula az illusztrációs anyag szerint az 58. sírből származik. A sírleírásban a fibulát Párducz nem említi, ellenben említ egy rossz megtartású vasfibulát, amelyről illusztrációt nem közölt. Ezért Bóna István arra gondolt, hogy a fibula valójában a 85. sírből származott, amelyet a leletmentés során pontosan dokumentálni nem tudtak. Ezt a véleményt átvette Igor Gavrituhin is (BÓNA 1993. 224. no. D/8., GAVRITUKHIN 2013. 109.).

Valójában azonban Párducz Mihály 1959-es tanulmányában, a szórványok felsorolásának elején említi, hogy a fibulát az 58–64. sírok közül valamelyikben találták (PÁRDU CZ 1959. 317.). A 64. sír leírásánál azt is említi, hogy azt munkások pusztították el megfigyelés nélkül (PÁRDU CZ 1959. 311.). Ezek alapján úgy tűnik, hogy a fibula csak később jutott a régészek kezére, és utólag már nem volt eldönthető, hogy a munkások pontosan melyik sírből vették el. A tárgy szórvány sírleletként kezelendő.

Az 1960-ban feltárt és 1963-ban közölt 133. sírban a fibulapár viseleti helyzetben – a jászberényihez hasonlóan a két vállon – feküdt, és erről közölt sírrajz is rendelkezésünkre áll. A sír rabolatlan, DK–ÉNy irányítású, kísérőleletei közül a kétsoros agancsfésű töredékei említendők. Viselete Bóna István szerint keleti germán jellegű (PÁRDU CZ 1963. 51., Abb. 9: 3., Taf. VIII: 1.4., Taf. X: 11–12., újraközli BÓNA 1991. 84., BÓNA 1993. 78., 32: 2. rajz).

A bodrogmonostorszegi (Bački Monostor) temető Ny–K-i tájolású kislánysírjában a lévai fibulák szintén párban fordultak elő. A sír – a többi között – csontfésűt, aranyozott cikáda alakú díszet, valamint egy harmadik, római kori zománcos fibulát tartalmazott. A bodrogmonostorszegieket az irodalomban több esetben a párban vállon viselt fibulák közé sorolták, bár az eredeti leírás szerint a mellékletek mind a bal oldalra torlódtak (GUBITZA 1902. 339–340., 341. 2. ábra). Bóna István kiemelte, hogy a bodrogmonostorszegi temetőnek a Párducz Mihály által vizsgált – és Bóna által jobbra IV. századra keltezett – „hun kori” horizonthoz nincsen köze, mert az egy V. század második felére vagy végére keltezhető keleti germán temető (BÓNA 1971. 272.).

A temető értékelésének részletezése nélkül megemlítendő, hogy a síranyag beemelésére Párduczot az 1950-es évek kutatási helyzete egyértelműen feljogosította, részben éppen a fibulatípus jelenléte miatt; másrészt a fentebb részletezett kutatástörténetből is kiderül, hogy a Bóna által várt horizontok keltezése ebből a szempontból ma sem választható el egyértelműen. Volker Bierbrauer, Jaroslav Tejral és Igor Gavrituhin alapján a temető használata a D3 horizontra vagy a D2/D3 átmeneti periódusra tehető, Rácz Zsófia pedig az V. század közepére keltezte a temető gyermeksírijait (TEJRAL 1997. 347–348., GAVRITUKHIN 2013. 117., RÁ CZ–DARÓ CZI–SZABÓ 2016. 180.).

A Dunántúlon, a Szekszárd–palánki temetőben a lévai típusú fibulapár a 210. sírből ferdén záródó viseletre utaló helyzetben került elő (KISS 1996. Abb. 5.). A temetőt Kiss Attila keleti gótként értékelte, míg Bóna István szerint a viselet nem germán jellegű (BÓNA 1991. 85., BÓNA 1993. 78., 32. rajz aláírása). A Kelet-Dunántúlról még egy szórványlelet származik, Szilágy–Aranyoldal lelőhelyről (DOMBAY 1957. 255., Taf. XXXVIII: 25., PÁRDU CZ 1959. Taf. XXVI: 9.). A Pannoniából és a szváb területekről előkerült leletek nagy része szintén szórvány.

A Felső-Tisza-vidékről két lévai típusú fibulát tartalmazó sírt ismerünk. Kárpátaljáról, Velikaja Bakta lelőhelyről egy korábbi halomba ásott sírcsoportot közöltek 1994-ben, amely négy nyugat–keleti tájolású sírből áll. A 2. sír halottjának vállán egy lévai típusú, illetve egy cikáda alakú

bronzfibulát találtak. A sírcsoportot az V. század közepére keltezték (CSERKUN 1994. risz. 4: 5.1., 95–96., GAVRITUKHIN 2013. fig. 1: 4.). A máriapócsi kegytemplom felújítása közben 2009-ben került elő egy nyugat–keleti tájolású, népvándorlás kori sír. A kifosztott sírból a lévai típusú fibulapár mellől bronz, poliédrikus végű hajkarika, egy B alakú vascsat, valamint egy további kisebb csat került elő (ISTVÁNOVITS–KULCSÁR 2018.).

Erdély területéről szintén két sírből kerültek elő hasonló fibulák. Az újősi sírt (Fintînele–Dealul Popii) önmagában közölték, a sírcsoport többi sírja közöletlen. A fibula a bolygatott sír közepéről került elő egymagában, de a sírnyaghoz egy másik, aláhajtott lábú fibula is tartozott, valamint a többi között egy bronz, poliédrikus végű hajkarika. A sírgödör kelet–nyugati tájolású, közlői szerint az elhunytat fejjel nyugat felé fektették (CRIȘAN–OPREANU 1991. fig. 1.).<sup>12</sup> Radu Harhoiu a sírt az V. század közepére vagy második felére keltezte (HARHOIU 1997. 63., 174., Kat. 38: 1., Taf. LXXXVIII: 18.).

A baráthelyi fibulapár – az összetett kora népvándorlás kori lelőhelyegyüttesen belül – egy önálló, kora népvándorlás kori sírcsoporthoz tartozik (Bratei–La Nisipuri vagy –Rogoaze, a 2. számú, avar kori temető déli peremén, 2/1968. sír: HARHOIU 1997. 165–166., Taf. LXXXIX: A.12–13., lásd továbbá BÂRZU–HARHOIU 2008. Abb. 15: B., 19–20., GAVRITUKHIN 2013. fig. 1: 20–21.). A nyugat–keleti tájolású síron belül a fibulák helyzete bizonytalan; kísérőleletük – Újőshöz és Máriapócsához hasonlóan – bronz, poliédrikus végű fülbevalópár. Ugyanebből a sírcsoportból egy másik jellegzetes, Baráthely/Bratei típusú fibulapár is előkerült (HARHOIU 1997. Taf. LXXXIX: A.16–17., 3/1968. sír; a fibulatípusoz legutóbb lásd TEJRAL 2015. 297–307.). Harhoiu összességében ezt a három sírt a század közepére – harmadik negyedére keltezte (HARHOIU 1997. 100.). A sírok sem a közeli IV. századi, sem a VI–VII. századi temetőhöz nem köthetők közvetlenül, a gepida megtelepedéssel mégis közvetlenül összekapcsolják őket (BÂRZU–HARHOIU 2008. 534.).

### Értékelés

A rákóczi falvi fibulatöredék szinte magába sűríti mindazokat a problémákat, amelyek az alföldi hun kor kutatását általánosan jellemzik. A fibulatípus etnikai értékelése során az elmúlt évtizedekben az alán, keleti gót, szvéb és herul elméletek voltak a legfontosabbak (TOMKA 2010.). A fentiekből kivehető, hogy a magyarországi sírleletekkel kapcsolatban az alán és a keleti gót értelmezés a leggyakoribb – hiába mutat a formai párhuzamok többsége valójában a szvéb terület felé. Bóna a csongrádi temető esetében (elsősorban valószínűleg Párducz Mihállyal szemben) a germán, a szekszárdi temető esetében (Kiss Attilával szemben) a nem germán etnikus értékelés mellett voksolt. Szintén indoklás nélküli a bónai életműben a bodrogmonostorszegi temető keleti gót értékelése; a leletanyagra hun könyvében részletesebben nem is hivatkozik. A jászberényi sírok esetében Bóna az alán meghatározást részesítette előnyben, míg ugyanezt Csongrád esetében kizárta annak ellenére, hogy a vállon párban hordott lévai típusú fibulák és a meót típusú rövidkardok közös, egy temetőben való előfordulása a jászberényi és Csongrád–kenderföldeki temetőket kötik össze legszorosabban (ISTVÁNOVITS–KULCSÁR 2008. 284.).

A fibulatípus alán értékelése szorosan összefügg az ún. meót vagy Micia típusú rövidkardok jelenlétével (PÁRDU CZ 1959. 367–368., ISTVÁNOVITS–KULCSÁR 2008., ISTVÁNOVITS–KULCSÁR 2009.). A kérdés ma is megkerülhetetlen, hiszen a két tárgytypus közösen, egy temetőben Európában egyedül az idézett két alföldi lelőhelyen fordul elő. Mára azonban elmondhatjuk, hogy a meót típusú

<sup>12</sup> A sírrajz alapján a kelet–nyugati fektetést valószínűbbnek tartom. RÁCZ 2016. 307. 62. jegyzet alapján a Jászberény–Szőlődülői az egyetlen elemzett női sír ebből a horizontból, amely K–Ny-i tájolású (ld. följebb). Ezt feltételesem az újősi példával is kiegészíthetjük.

kardok szórványosan az egész Kárpát-medencében megtalálhatók. Jászberényen kívül az Alföldről Csongrádról és Kiskunfélegyházáról; a Duna-meder kotrásából; a Dunántúlról Keszthely–Fenekpusztáról és Veszprém környékéről; Erdély területétől pedig Miciáról (Vecel/Veţel), és Kilyénfalváról/Chileni-ről ismerjük őket (GÁLL 2005., BALOGH–V. SZÉKELY 2018.). Ennek tükrében a tárgy típus semmiképpen sem tartható egy kisebb területen megtelepedett hun kori népcsoport hagyatékának, legfeljebb kis, keleti eredetű és harcmodorú közösségek emlékének (BALOGH–V. SZÉKELY 2018. 60–61.).

A lévai típusú fibulák és a meót típusú rövidkardok közös előfordulása arra utal, hogy a jászberényi sírok a csongrádi temető használatával párhuzamosak lehetnek. Emellett a rítus különbségére is újra fel kell hívunk a figyelmet. A lévai típusú fibulákat tartalmazó sírok többsége nyugat–keleti tájolású. Két esetben merül fel a kelet–nyugati irányítás lehetősége (Jászberény, Újös), ezzel szemben a csongrádi sírok dél–északi tájolású rítusa máshol nem fordul elő.

A fibulatípus kutatási kérdései az alföldi leletanyagok értékelésének fő problémakörével szoros kapcsolatban állnak. A lévai típusú fibulák jelenléte, a Magyarországon uralkodó viszonylag korai keltezési javaslat ellenére is az egyik legerősebb érv mellett, hogy a szarmata temetők használata mélyen benyúlhatott az V. századba (Csongrád–Kenderföldek). Amennyiben a fibulatípus keltezésének súlypontját a dunántúli, az északi (szvéb) és az erdélyi területekhez hasonlóan nem az V. század középső harmadára, hanem a század közepére, harmadik negyedére helyezzük, úgy ez az érv még hangsúlyosabb.

Talán még fontosabb azonban, hogy a fibulatípus szvéb területeken való kialakulásának feltételezése erősen szemben áll a magyar kutatást általában jellemző történeti–etnikai értékeléssel és a keletről hozott leletanyag elméletével. Ebben az esetben azt sincs okunk feltételezni – mint általában –, hogy a „keleti” tárgyak az Alföldön hamarabb használatba kerülnek, és hamarabb el is földelik őket, mint a Dunától nyugatra vagy északra. A csongrádi és jászberényi leletek keltezése esetében tehát – a Kárpát-medencei leletek többségéhez hasonlóan – a D2/D3–D3 keltezés lehetősége nem zárható ki.<sup>13</sup> Ugyanez fokozottan vonatkozik a rákóczifalvi (és máriapócsi) leletekre, amelyek minden bizonnyal későbbi tipológiai változatok, mint a korábban ismertté vált alföldi sírleletek fibulái; és önálló jegyeik is megerősítik, hogy nem feltétlenül keletről juthattak el a Tisza-vidékre.

A fibulatípus viseleti kérdéseinek részletezése nélkül is érdemes megállapítanunk, hogy a Kárpát-medencei párhuzamok alapján a rákóczifalvi fibulatöredéket párban hordhatták. A leletek a két vállon hordott viseleti helyzet mellett egyéb öltözetre is utalnak (lásd a fenti példákat). E viselettípusok helyi, római kori előzményei bizonytalanok. Például a vállon párban hordott fibulaviselet az alföldi területeken a szarmata korban is megtalálható, bár a két fibula aszimmetrikus helyzete gyakoribb.<sup>14</sup> A Csongrád–kenderföldeki temető esetében a több évszázados szarmata temetkezési rítushoz hasonlóan és a temető rendjébe illeszkedve temetkezett a helyszínt az V. században is használó közösség (ISTVÁNOVITS 1998. 316.). Hasonló értékelést a jászberényi és a bodrogmonostorszegi V. századi sírcsoportok nem engednek meg. Az alföldi párhuzamok különböző kulturális közege miatt tehát a rákóczifalvi fibula értékelését – keltezéséhez hasonlóan – nem tudjuk jobban leszűkíteni.

<sup>13</sup> Gavrituhin a szarmata területen megjelenő példányokat a szarmaták hagyományosan erős szvéb kapcsolataival magyarázza, mert a fibulák használatát nomád népek esetében nem tartja valószínűnek (GAVRITUKHIN 2013. 114.). A bodrogmonostorszegi és szekszárdi leletek esetében hosszú használat, kései földbekerüléssel számol, amit az is támogat, hogy ezek a lelőhelyek nem az elterjedés törzsterületén találhatók (GAVRITUKHIN 2013. 117.).

<sup>14</sup> Az alföldi szarmatáknál a kettős fibulaviselet megjelenése elsősorban II–III. századi sírokban adatolt, de Madarason a IV. században is megfigyelhető. Elsősorban a női, ritkán a gyermekek viseletére jellemző (KULCSÁR 1998. 53., KŐHEGYI–VÖRÖS 2011. 265., 297–298., BALOGH 2016. 278.).

A csongrádi és jászberényi sírok hagyományos értékelése, keltezése a szarmata kor végére, más abszolút időpontot sugall, mint – a bodrogmonostorszegihez hasonlóan – egy germán jellegű kapcsolatrendszer feltételezése, amelyhez általában későbbi keltezést társítunk. Csongrád térségében a késő szarmata – hun kori temetők a gepida korban tudomásunk szerint nem folytatódnak.<sup>15</sup> A gepida kori leletanyag Jászberény térségéből egyelőre teljesen hiányzik csakúgy, mint a Duna-melléki Bodrogmonostorszeg környékéről. A Duna–Tisza közti lelőhelyek topográfiai helyzete arra utal, hogy a tárgytipusnak az alföldi germán korról kevés közvetlen kapcsolata van.

A fibulák használata és földbekerülése tehát a Tisza-vidéken a klasszikus gepida kori településrendszer kialakulása előtt jellemző, mert a Tisza-vidéki és az erdélyi gepida kori soros temetőkben a fibulatípus már nem található meg. A Tiszántúlon fekvő rákóczi falvi lelőhely az alföldi lelőhelyek többségével szemben egy másik modellt, egy olyan helyszín példáját mutatja, amely a gepida korban is lakott maradt. Nem lehet véletlen, hogy a tárgytipus gepidákhoz kötése korábban is csak ott történt meg, ahol a klasszikus gepida korban bizonyított az élet (Baráthely). Ebből az is következik, hogy a tárgytipus közvetlen összekötése a gepidákkal történeti visszavetítés eredménye.

A rákóczi falvi fibulatöredék kontextusa és a tárgytipus kutatási eredményei nem engedik meg, hogy a tárgyat a lelőhely valamelyik településhorizontjához biztosan hozzáköthessük. A fennmaradó, feloldhatatlan kérdések ellenére a jellegzetes kislelet jó bizonyítéka annak, hogy a rákóczi falvi lelőhelyen a klasszikus értelemben vett hun korban is folyt az élet.

A tanulmány készítése folyamán néhány új, többnyire fémkeresős anyagból származó fibuláról és fibulatöredékről szereztem tudomást. Ezek térképre vetítésével a tárgytipus elterjedésének új súlypontja rajzolódott ki az Észak-Alföldön (2. kép és 6–8. lábjegyzet). Jelen pillanatban kevésbé dönthető el, hogy ez inkább az általános képet vagy csak a pillanatnyi kutatási helyzetet tükrözi. A kérdés megoldásához csak további leletközlésekkel juthatunk majd közelebb.

## Irodalomjegyzék

BÁCSMEGI–GUBA 2007.

Bácsmegi Gábor – Guba Szilvia: Letűnt korok emlékezete. Szurdokpüspöki régmúltja a legújabb régészeti kutatások tükrében. [Archaeological survey in the surroundings of Szurdokpüspöki, NE-Hungary.] Önkormányzat, Szurdokpüspöki 2007.

BALOGH 2016.

Balogh Csilla: Szarmata temető Makó-Igási járandóban. [Sarmatian cemetery at Makó-Igási járandó, County Csongrád, Hungary.] In: Hadak útján XXIV. A népvándorláskor fiatal kutatóinak XXIV. konferenciája. Esztergom 2014. november 4–6. *Studia ad Archaeologiam Pazmaniensiae* No. 3.1 – Magyar Őstörténeti Támacsoport Kiadványok 3.1. Szerk. Balogh Csilla – Major Balázs. MTA BTK Magyar Őstörténeti Támacsoport – Archaeolingua – PPKE BTK Régészeti Tanszék, Budapest–Esztergom 2015. 257–320.

BALOGH–V. SZÉKELY 2018.

Balogh Csilla – V. Székely György: 5. századi alán tör Kiskunfélegyháza–Kövágó-érről. [Fifth Century Alan Dagger from Kiskunfélegyháza–Kövágó-ér.] *Cumania* 28. 2018. 59–72.

<sup>15</sup> Egyedül a Csongrád–Kettőshalmi-dűlő (?) néven közölt leletgyűjtésből származik egyaránt hun kori, valamint a késő V. – kora VI. századra keltezhető leletanyag (CSALLÁNY 1961. 224–226., Kat. 197.). A lelőhely és a leletek összetartozása kérdéses. Farkas Sándor, a leletek beszolgáltatója elsősorban Csongrád és Szentes környékén gyűjtött régészeti leleteket (lásd CSALLÁNY 1961. 224., illetve a Magyar Nemzeti Múzeum leltári naplóját), ezért az is bizonytalan, hogy a leletek a Tisza melyik partjáról származnak.

BÂRZU–HARHOIU 2008.

Ligia Bârzu – Radu Harhoiu: Gepiden als Nachbarn der Langobarden und das Gräberfeld von Bratei. In: Kulturwandel in Mitteleuropa. Langobarden – Awaren – Slawen. Akten der Internationalen Tagung in Bonn vom 25. bis 28. Februar 2008. Kolloquien zur Vor- und Frühgeschichte 11. Hrsg. Jan Bemann – Michael Schmauder. Rudolf Habelt, Bonn 2008. 513–578.

BÓNA 1971.

István Bóna: Ein Vierteljahrhundert Völkerwanderungszeit-forschung in Ungarn (1945–1969). *ActaArchHung* 23. 1971. 265–336.

BÓNA 1987.

István Bóna: Ungarns Völker im 5. und 6. Jahrhundert. Eine historisch-archäologische Zusammenschau. In: Germanen, Hunnen und Awaren. Schätze der Völkerwanderungszeit. Die Archäologie des 5. und 6. Jahrhunderts an der mittleren Donau und der östlich-merowingische Reihengräberkreis. Germanisches Nationalmuseum, Nürnberg, 12. Dezember 1987 bis 21. Februar 1988. Museum für Vor- und Frühgeschichte der Stadt Frankfurt am Main, 13. März bis 15. Mai 1988. Hrsg. Wilfried Menghin. Verlag Germanisches Nationalmuseum, Nürnberg 1987. 116–129.

BÓNA 1991.

István Bóna: Das Hunnenreich. Corvina – Theiss, Budapest–Stuttgart 1991.

BÓNA 1993.

Bóna István: A hunok és nagykirályaik. Corvina, Budapest 1993.

CRÎȘAN–OPREANU 1991.

Ion Horațiu Crișan – Coriolan Opreanu: Un mormînt din secolul V e. n. de la Fîntînele. [A fifth century A.D. tomb at Fîntînele.] *Ephemeris Napocensis* I. 1991. 113–126.

CSALLÁNY 1961.

Dezső Csallány: Archäologische Denkmäler der Gepiden im Mitteldonaubecken. *ArchHung* 38. 1961.

CSERKUN 1994.

Йолана Карловна Черкун: Погребения эпохи Великого переселения народов возле с. Великая Бакта Закарпатской области Украины. [Gräber aus der Völkerwanderungszeit bei Velikaja Bakta, Karpatoukraine.] *SIA* XLII: 1. 1994. 91–69.

DOMBAY 1957.

Dombay János: Későrómai temetők Baranyában. [Spätromische Friedhöfe im Komitat Baranya.] *JPMÉ* 1957. 181–330.

GÁLL 2005.

Erwin Gáll: Două spade scurte descoperite în sud-estul Transilvaniei. [Two Kurzschwerter discovered to southeastern of Transylvania.] *Marmatia* 8: 1. 2005. 227–235.

GAVRITUKHIN 2013.

Igor' Gavritukhin: Brooches of the Levice-Tokari sub-group. [Фибулы подгруппы «Левице-Токари».] In: Inter Ambo Maria: Northern Barbarians from Scandinavia toward the Black Sea. Cultural-historical reports 15. Eds. Igor' Khrapunov – Frans-Arne Stylegar. Dolya Publishing House, Kristiansand – Simferopol 2013. 107–127.

GUBITZA 1902.

Gubitz Kálmán: A Bodrogh-monostorszegi sírleletekről. *ArchÉrt* 22. 1902. 338–342.

- HAMPEL 1905.  
Josef Hampel: Alterthümer des frühen Mittelalters in Ungarn I–III. Vieweg, Braunschweig 1905.
- HARALAMBIEVA 1990.  
Anna Haralambieva: Archäologische Spuren der Goten südlich der unteren Donau aus dem 5. Jh. n. Chr. *ArchA* 74. 1990. 79–84.
- HARHOIU 1997.  
Radu Harhoiu: Die frühe Völkerwanderungszeit in Rumänien. *Archeologia Romanica* 1. Editura Enciclopedica, Bukarest 1997.
- HEINRICH 1990.  
Angelika Heinrich: Ein völkerwanderungszeitliches Gräberfeld bei Mitterhof, GB. Laa an der Thaya, Niederösterreich. *ArchA* 74. 1990. 85–104.
- HOLL 1983.  
Angelika Holl: Zwei völkerwanderungszeitliche Fiblen aus dem Burgenland. *Annalen des Naturhistorischen Museums in Wien*, Serie A 85. 1983. 39–51.
- ISTVÁNOVITS 1998.  
Istvánovits Eszter: Adatok az Észak-Alföld 4. század végi – 5. század eleji lakosságának etnikai meghatározásához. [Angaben zur ethnischen Bestimmung der Bevölkerung in der nördlichen Tiefebene am Ende des 4. und Anfang des 5. Jahrhunderts.] *MFME–StudArch* 4. 1998. 309–324.
- ISTVÁNOVITS–KULCSÁR 2008.  
Istvánovits Eszter – Kulcsár Valéria: Az ún. „meót” típusú kardok/tőrök a Kárpát-medencében. [The so-called „Meotian” type sword/daggers in the Carpathian Basin.] *NyJAMÉ* 50. 2008. 281–290.
- ISTVÁNOVITS–KULCSÁR 2009.  
Эстер Иштванович – Валерия Кульчар: Мечи/кинжалы с боковыми вырезами в Карпатском бассейне. In: Гунны, готы и сарматы между Волгой и Дунаем. Ред. А.Г. Фурасев. Факультет филологии и искусств СПбГУ, Санкт-Петербург 2009. 143–151.
- ISTVÁNOVITS–KULCSÁR 2018.  
Eszter Istvánovits – Valéria Kulcsár: An Early Migration Period burial under the Pilgrimage Church of Máriapócs. *МАИЭТ XXIII*. 2018. 86–99.
- KISS 1995.  
Attila Kiss: Das germanische Gräberfeld von Hács-Béndekpuszta (Westungarn) aus dem 5.-6. Jahrhundert. *Acta Antiqua Academiae Scientiarum Hungaricae* 36. 1995. 275–342.
- KISS 1996.  
Attila Kiss: Das Gräberfeld von Szekszárd-Palánk aus der zweiten Hälfte des 5. Jh. und der ostgotische Fundstoff in Pannonien. *Zalai Múzeum* 6. 1996. 53–86.
- KŐHEGYI–VÖRÖS 2011.  
Kőhegyi Mihály – Vörös Gabriella: Madaras–Halmok. Kr. u. 2–5. századi szarmata temető. Monográfiák a Szegedi Tudományegyetem Régészeti Tanszékéről 1. Szegedi Tudományegyetem Régészeti Tanszéke, Szeged 2011.
- KULCSÁR 1998.  
Kulcsár Valéria: A kárpát-medencei szarmaták temetkezési szokásai. [The Burial Rite of the Sarmatians of the Carpathian Basin.] *Múzeumi Füzetek* 49. Osváth Gedeon Múzeumi Alapítvány, Aszód 1998.

MASEK 2014.

Masek Zsófia: Cikádafibulás szarmata sír Rákóczifalváról. [Sarmatengrab mit Zikadenfibel in Rákóczifalva.] *CommArchHung* 2011–2013. (2014) 101–122.

MASEK 2016A.

Masek Zsófia: „Barbárok?” – A rákóczifalvi késő szarmata – hun kori pusztulási horizont értékelése. [“Barbarians?” – Interpretation of the late Sarmatian-Hunnic period destruction horizon at Rákóczifalva.] In: Hadak útján XXIV. A népvándorláskor fiatal kutatóinak XXIV. konferenciája. Esztergom 2014. november 4–6. *Studia ad Archaeologiam Pazmaniensiae* No. 3.1 – Magyar Őstörténeti Témacsoport Kiadványok 3.1. Szerk. Balogh Csilla – Major Balázs. MTA BTK Magyar Őstörténeti Témacsoport – Archaeolingua – PPKE BTK Régészeti Tanszék, Budapest–Esztergom 2015. 371–406.

MASEK 2016B.

Masek Zsófia: Száz gepida ház – A rákóczifalvi gepida település szerkezete. [“Hundred Gepid Dwellings” – The structure of the Gepid settlement at Rákóczifalva.] In: Hadak útján XXIV. A népvándorláskor fiatal kutatóinak XXIV. konferenciája. Esztergom 2014. november 4–6. *Studia ad Archaeologiam Pazmaniensiae* No. 3.1 – Magyar Őstörténeti Témacsoport Kiadványok 3.1. Szerk. Balogh Csilla – Major Balázs. MTA BTK Magyar Őstörténeti Témacsoport – Archaeolingua – PPKE BTK Régészeti Tanszék, Budapest–Esztergom 2015. 407–445.

MASEK 2016C.

Zsófia Masek: The transformation of Late Antique comb types on the frontier of the Roman and Germanic world – Early medieval antler combs from Rákóczifalva (County Jász-Nagykun-Szolnok, Hungary). *Antaeus* 34. 2016. 105–172.

MASEK 2018.

Zsófia Masek: Settlement History of the Middle Tisza Region in the 4th–6th C AD, According to the Evaluation of the Material from Rákóczifalva-Bagi-földek 5–8–8A sites. *DissArch* 2018. Sajtó alatt.

PÁRDUCZ 1959.

Mihály Párducz: Archäologische Beiträge zur Geschichte der Hunnenzeit in Ungarn. *ActaArchHung* 11. 1959. 309–398.

PÁRDUCZ 1963.

Mihály Párducz: Die ethnischen Probleme der Hunnenzeit in Ungarn. *StudArch* 1. Budapest 1963.

PULSZKY 1881.

Pulszky Ferenc: Bökény-mindszenti lelet. *ArchÉrt Új f.* 1. 1881. 201–210.

RÁCZ 2012.

RácZ Zsófia: Emberalakos kistárgyak az avar korból. [Anthropomorphe Kleinfunde aus der Awarenzeit.] In: *Thesaurus Avarorum. Régészeti tanulmányok Garam Éva tiszteletére. Archaeological Studies in Honour of Éva Garam.* Szerk. Vida Tivadar. ELTE BTK Régészettudományi Intézet – Magyar Nemzeti Múzeum – MTA BTK Régészeti Intézet, Budapest 2012. 409–433.

RÁCZ 2016.

RácZ Zsófia: Zwischen Hunnen- und Gepidenzeit. Frauengräber aus dem 5. Jahrhundert im Karpatenbecken. *ActaArchHung* 67. 2016. 301–360.

RÁCZ–DARÓCZI–SZABÓ 2016.

Rác Zsófia – Daróczi-Szabó Márta: Szarvasszemfog-csüngők kora népvándorlás kori sírokban. In: Népek és kultúrák a Kárpát-medencében. Tanulmányok Mesterházy Károly tiszteletére. Szerk. Kovács László – Révész László. Magyar Nemzeti Múzeum – MTA BTK Régészeti Intézet – Déri Múzeum – Szegedi Tudományegyetem, Budapest–Debrecen–Szeged 2016. 179–184.

SCHULZE–DÖRRLAMM 1986.

Mechthild Schulze-Dörrlamm: Romanisch oder germanisch? Untersuchungen zu den Armbrust- und Bügelknopffibeln des 5. und 6. Jahrhunderts n. Chr. aus den Gebieten westlich des Rheins und südlich der Donau. *Jahrbuch des Römisch-germanischen Zentralmuseums Mainz* 33. 1986. 593–720.

TEJRAL 1988.

Jaroslav Tejral: Zur Chronologie der frühen Völkerwanderungszeit im mittleren Donaauraum. *ArchA* 72. 1988. 223–304.

TEJRAL 1997.

Jaroslav Tejral: Neue Aspekte der frühvölkerwanderungszeitlichen Chronologie im Mitteldonaauraum. In: Neue Beiträge zur Erforschung der Spätantike im mittleren Donaauraum, Materialien der Internationalen Fachkonferenz, Kravsko 17.–20. Mai 1995. Spisy Archeologického Ústavu AV ČR Brno 8. Hrsg. Jaroslav Tejral – Herwig Friesinger – Michel Kazanski. Archäologisches Institut der Akademie der Wissenschaften, Brno 1997. 321–362.

TEJRAL 1999.

Jaroslav Tejral: Die spätantiken militarischen Eliten beiderseits der norisch-pannonischen Grenze aus der Sicht der Grabfunde. In: Germanen beiderseits des spätantiken Limes. Materialien des X. Internationalen Symposiums Grundprobleme der frühgeschichtlichen Entwicklung im nördlichen Mitteldonaugebiet, Xanten vom 2.-6. Dezember 1997. Spisy Archeologického Ústavu AV ČR Brno 14. Hrsg. Thomas Fischer – Gundolf Precht – Jaroslav Tejral. Archäologisches Institut der Universität zu Köln, Köln 1999. 217–292.

TEJRAL 2002.

Jaroslav Tejral: Beiträge zur Chronologie des langobardischen Fundstoffes nördlich der mittleren Donaauraum. In: Probleme der frühen Merowingerzeit im Mitteldonaauraum. Materialien des XI. Internationalen Symposiums Grundprobleme der Frühgeschichtlichen Entwicklung im Nördlichen Mitteldonaugebiet, Kravsko vom 16.-19. November 1998. Spisy Archeologického Ústavu AV ČR Brno 19. Hrsg. Jaroslav Tejral. Archäologisches Institut der Akademie der Wissenschaften der Tschechischen Republik, Brno 2002. 313–358.

TEJRAL 2005.

Jaroslav Tejral: Zur Unterscheidung des vorlangobardischen und elbgermanischlangobardischen Nachlasses. In: Die Langobarden. Herrschaft und Identität. Forschungen zur Geschichte des Mittelalters 9. Hrsg. Walter Pohl – Peter Erhart. Verlag der Österreichischen Akademie der Wissenschaften, Wien 2005. 103–200.

TEJRAL 2007.

Jaroslav Tejral: Das Hunnenreich und die Identitätsfragen der barbarischen „Gentes“ im Mitteldonaauraum aus der Sicht der Archäologie. In: Barbaren im Wandel. Beiträge zur Kultur- und Identitätsumbildung in der Völkerwanderungszeit. Spisy Archeologického Ústavu AV ČR Brno 26. Hrsg. Jaroslav Tejral. Archäologisches Institut der Akademie der Wissenschaften der Tschechischen Republik, Brno 2007. 55–120.

TEJRAL 2008.

Jaroslav Tejral: Ein Abriss der frühmerowingerzeitlichen Entwicklung im mittleren Donaunraum bis zum Anfang des 6. Jahrhunderts. In: Kulturwandel in Mitteleuropa. Langobarden – Awaren – Slawen. Akten der Internationalen Tagung in Bonn vom 25. bis 28. Februar 2008. Kolloquien zur Vor- und Frühgeschichte 11. Hrsg. Jan Bemann – Michael Schmauder. Rudolf Habelt, Bonn 2008. 249–284.

TEJRAL 2015.

Jaroslav Tejral: Zum Problem der Feinschmiedeproduktion im Mitteldonaunraum während des 5. Jahrhunderts nach Chr. *PA* 106. 2015. 291–362.

TOMKA 2010.

Péter Tomka: Über ein Haus und eine Fibel. In: Terra Barbarica: studia ofiarowane Magdalenie Mączyńskiej w 65. rocznicę urodzin. Monumenta Archaeologica Barbarica. Series Gemina. II. Instytut Archeologii Uniwersytetu Łódzkiego – Fundacja Monumenta Archaeologica Barbarica, Łódź–Warszawa 2010. 475–488.

TÓTH 2013.

Tóth Krisztián: Egy 4-5. századi település Sajószentpéter határában. Szakdolgozat (MA), ELTE BTK. Budapest 2013.

VADAY 1989.

Andrea Vaday: Die sarmatischen Denkmäler des Komitats Szolnok. Ein Beitrag zur Archäologie und Geschichte des sarmatischen Barbaricums. *Antaeus–MittArchInst* 17–18. 1988–1989. (1989)

WERNER 1959.

Joachim Werner: Studien zu Grabfunden des V. Jahrhunderts aus der Slowakei und der Karpatenukraine. *SlA* VII: 2. 1959. 422–438.

MASEK Zsófia

Magyar Tudományos Akadémia  
Bölcsészettudományi Kutatóközpont  
 Régészeti Intézet  
H–1097 Budapest  
Tóth Kálmán u. 4.  
e-mail: masek.zsofia@btk.mta.hu; masekzso@gmail.com

## Fragment of a Levice–Prša type brooch from Rákóczifalva

The paper discusses a fragment of a Léva/Levice–Prša type brooch from Rákóczifalva-Bagi-földek Site 8A. The brooch was discovered during metal detector survey in the course of the excavation in 2006. Its exact find location remains unclear, as does its distinct cultural context, because the site was inhabited during the 4<sup>th</sup>–6<sup>th</sup> centuries AD.

The brooch fragment from Rákóczifalva has no exact parallels in the published material. The analogies of the formal details show some connections with the Pannonian and Moesian limes, where a typological evolution of the main group of the Levice type could have taken place. Besides these analogies some details can be set in parallel with the Eastern European brooches. This brooch fragment should be regarded as a rare, typologically late variant of the discussed type.

The fragment may be dated to the middle third of the 5<sup>th</sup> century AD or its early second half (horizons D2/D3–D3), as well as its analogies in the Carpathian Basin, for example in the burials of the Hungarian Plain. The brooch may be worn in pairs but based on well documented cases there are more possible reconstructions for fastening the Levice type.

This brooch type was connected in the former research to Alanic, Ostrogothic, Suebian, Herulian, and Gepidic ethnicity. The exemplars from the Hungarian Plain do not support any theory, because they originate from burials with different cultural context (cemetery type, orientation, costume, etc.). The well-known fact that the Levice-type brooches of Jászberény and Csongrád appeared in these sites together with the so-called “Maeotian” type swords/daggers, remains an important phenomenon without further analogies in Europe. However, these burials cannot be linked directly to an Alanic population because of the general spread of these types of objects in the Carpathian Basin. The use and burying of this brooch type preceded the evolution of the classical Gepidic Period cemeteries and the Gepidic settlement network in the Tisza Region. Therefore, the use of the Gepidic ethnonym in relation to them seems to be anachronistic.

In the distribution map of the Levice–Prša type brooches more unpublished, new finds are mentioned (fig. 2: 7, 13, 22, 26, 30). This picture shows a new centre of gravity in the northern Hungarian Plain. The analysis of this phenomenon remains a topic for further investigations.

*Translated by the author*

Zsófia MASEK

Hungarian Academy of Sciences  
Research Center for the Humanities  
Institute of Archaeology  
H–1097 Budapest  
Tóth Kálmán u. 4.

e-mail: masek.zsofia@btk.mta.hu; masekzso@gmail.com