

Galavics Géza

EGY ELFELEDETT ANGOLKERT – ROVNYE TRENCSÉN MEGYÉBEN

Fényes Elek, aki 1851-ben kiadott lexikonában a magyarországi angolkertek legteljesebb felsorolását adta, a Trencsén megyei Rovnyéről még tudta, hogy „*ékesíti ezen helységet a kath.[olikus] paroch.[iális] templom, különösen pedig az uraság szép várkastélya egy gyönyörűséges angol kerttel, amelynek ritka természeti szépségét még a mesterség sokban nevelte*”.¹ Ismereteivel, az ottani kert jelentőségét kiemelő véleményével abban a korban nem állt egyedül. Noha a rovnyei kert a 20. századi magyar művészettörténeti, kerttörténeti emlékezetből teljességgel kiesett, nem árt tudnunk, hogy ez újabb kori jelenség. A 19. században ugyanis mindvégig számon tartották, hogy a történeti Magyarország északi határának legszélén, nem messze a Vág partjaitól, áll egy híres kert, tele történeti, természeti és művészeti nevezetességekkel.

Erről (is) szól a század első feléből Mednyánszky Alajos kétszer is megjelent *Malerische Reise auf dem Waagflusse in Ungern* (Festői utazás a Vág mentében) című könyve (1826, 1844) a rovnyei kert első s mindmáig legjobb leírásával (részleteire még többször visszatérünk), s erről a század közepén Fényes Elek idézett lexikona is. Több példa hozható a 19. század második feléből is. Közülük a legnevezetesebb Jókai Mór 1879-es rovnyei látogatásához kapcsolódik, ahová az év augusztusában – részeként egy kilencnapos pozsonyi, Pozsony környéki és Vág-völgyi kirándulásnak – barátai és tisztelői vittek el. Ők még tudták, Rovnye fontos hely a magyar történelem és kultúra számára, s azt Jókainak, ha a környéken jár, látnia kell. E látogatás – s vele a kert – emlékezetét két írás is őrzi. Az egyik Jókaié, aki utazásának impresszióit szőtte bele az 1881-ben kiadott „Akik kétszer hálnak meg” című regényébe, a másik pedig egy Pozsony megyei lapban megjelent úti beszámoló, amelynek szerzője az író kísérő helybeliek egyike volt. Írásaik a kertről való ismeretek továbbörökítői, s mint ilyenek, a kert történetének, az arról való tudásnak dokumentumai is. Értelmezésük, mai ismereteinkkel való összevetésük közelebb visz a kert történetének megismeréséhez. Jókainak és kísérőjének a rovnyei kertről szóló írásai az utolsók közül valók, amelyek a kertet és emlékeit még a történeti Magyarország egységének keretei közt látták és írták le.

Egy tájkert meglátogatása sohasem csak a kertkapunál kezdődik. Része annak az – akár távolról – odavezető út, ugyanúgy, mint a megközelítés módja is. Aki ma Rovnyét szeretné fölkeresni, annak országhatárt kell átlépnie s a térképen Lednické Rovne-t kell keresnie. Akár vonattal, akár autóval uta-

zik, célszerű a Vág völgyét választania. Mindkettőn elhalad Nagyszombat, majd Pöstyén mellett, s azután Beckón, Trencsénen meg Illaván túl, Puchónál hagyja el a Vág partjait. Onnan a szlovák–morva határ felé igyekezve, amikor már messziről meglátja az üvegyár nagy, ormótlan épületeit és kéményeit, akkor hamarosan Rovnyére érkezik. Ha idejekorán elindul, kora délután már a parkban sétálhat.

Jókai korában még másképpen utaztak, különösen a nagy hírű írőfejedelem. Az 1879-es irodalmi élményszerző kiránduláson Jókai rábízta magát ottani ismerőseire, akik a több mint egy hétig tartó út során végigvitték a tájon, naponta akár hat-nyolc helyszínt is felkeresve és bemutatva. Négyen-öten állandóan az író kíséretében voltak, de volt, hogy a kíséret két-három-négyszeresére nőtt, kiegészülve ismerősökkel, vármegyei vezetőkkel, ottani földbirtokosokkal, országgyűlési képviselőkkel és a hely történetével foglalkozó szakemberekkel és amatőrökkel. Köztük tollforgató is akadt, aki naponta útinaplószerűen tudósította a „Pozsony vidéki lapok”-at arról, hogy merre járt, mit látott, kikkel találkozott a nagy író, s kik voltak a kísérői. E beszámolókból ismerjük a rovnyei kert látogatásának történetét.

1879. augusztus 12-én Jókai és kísérete Trencsénteplicről kelt útra. Először megnézték a Vág fölötti szalkai klastrom-romot, távolról a szucsai vár romját, majd a kilátás végett Nemsovára mentek, onnan Vaszkára (Hoenig O' Carol birtokára), onnan Bohunicz-ra („az öreg Mednyánszkyhoz”), onnan pedig Pruszkára (gróf Königssegghhez). Itt föllocsiztak a helység fölötti hegyre, hogy ráláthassanak Oroszlánkő várára és a Vág mentén húzódó hegyormokra, majd – amint az egyik kísérő, Samarjai Emil a pozsonyi újság számára megírta – a pruszkai kastély *„gyönyörű parkjában tartott rövid pihenő után négylovas kocsin mint a szél repültünk Rovnéra hrzsiscei báró Skrbenszky Fülöphöz, az ottani híres, történeti emlékekben gazdag s nagy kiterjedésű kert megtekintésére. E hely nevezetességei megérdemelnék, hogy azokkal valaki hosszadalmasabban foglalkozzék, egy rövid negyedórányi körülkocsizással a parkban azokat kimeríteni nem lehet. Legyen tehát elég kiemelni, hogy a rovnyei parkot, mely a báró lednici uradalmához tartozik, II. Rákóczi Ferencz alapította s az utolsó Aspremont, Skrbenszky báró nagyatyja fejezte be. Van itt több síremlék, köztük egy régi magyar XVI. századbeli megfejthetetlen föliratú, egy másik, mely Aspremont herceg szívét rejti magában, egy nagy hárs alatt állítólag Lorántffy Zsuzsánna maradványi nyugszanak, mi azonban még bizonyításra szorulna. Egy helyen a Rákóczi-féle sárosi 100 hársnak utánzására akadtunk. Az utóbbiak közül sok már kihalt. Vannak benne oly óriási fák, mint aminőket csak őserdőkben láthatunk, többek közt egy 600 éves nyárfa.”*² Délután háromra már ismét Pruszkán voltak.

Jókai a rovnyei látogatásról nem útirajzot írt, s bár ő maga nagy kertész volt, a kerttel nem mint kertművészeti alkotással foglalkozott. Számára a rovnyei park a történelem s a történelmi változások tanúja volt, a fényes történelmi múlttal rendelkező vidék váraiban, kastélyaiban akkorra már lezaj-



«Schloß des Grafen» von der «v. Aspremont zu Romme» Nordseite

1. A rovnyei kastély és parkjának látképe északról, 1810-es évek (Marie Anna Fischer rajza után Piringer akvatintája)

lott tulajdonosváltás egyik példája. Soron következő regényének bevezetőjében írta le: „Ez a romokban gazdag vidék volt a magyar függetlenségi harc legzajosabb küzdőtere” – s később így folytatta: „Ott látni még a »Kurucsán-cot«, amelyben Rákóczi lova elbotlott a végzetteljes ütközetben, s e bukással vége lett az egész fényes álomnak, mikor már annak kilenczted része való volt. Az ostrommal bevett várakat aztán otthagyták szép romoknak: az önként feladottaknak adtak új gazdákat, – idegeneket. A nagyszerű rovnyai parkban a »Száz hársfa«, miket Rákóczi ültetett a zborói »Sub centum tiliis« másodlatául, egy Aspremont »szívének« síremlékét árnyékozza most be: a magyar fejlődési gazda hamvait ott égeti a verőfény a Pontus partján. Új urak, új dinasztíák kerültek a régiék helyébe.”³

Jókai és kísérete számára a rovnyei kert a fényes nemzeti múlttra, a Rákócziakra és Lorántffy Zsuzsánnára emlékeztető helyszín volt. Ám mivel a kertben az Aspremontok síremlékei álltak, a tulajdonos pedig hrzsiscsei báró Skrbenszky Fülöp volt, Jókai úgy érezhette, ennek kontrasztjával tudja leírni útjának egyik meglepő élményét, hogy a Vág mente kastélyaiban többnyire idegen „új

urak, új dinasztiák kerültek a régiiek helyébe.” Az író rajzolta kép azonban csak kontúrjait tekintve igaz. Ugyanis amikor Jókai ott járt, Rovnye még nem idegen, új urak kezén volt, hanem – közel háromszáz éve – ugyanannak a családnak a birtokában. Csak közben megtörtént vele, ami főúri családoknál nem egyszer megesett: a birtok többszörösen is leányágra került, s birtokosként a férjek nevei már nem jelezték a meglévő kontinuos kapcsolatot.

Rovnye a lednicei uradalomhoz tartozott, amelynek a története a 16. század óta jól követhető. Előbb a Podmaniczkyak, később a Dobók és a Lorántffyak kezében volt, majd 1616-tól, miután Lorántffy Zsuzsannát I. Rákóczi György feleségül vette, az uradalmat is, Rovnyét is egy évszázadon át a Rákóczi család, köztük II. Rákóczi Ferenc birtokolta. Ő zálogosította el az uradalmat 1700-ban Mattyasovszky László nyitrai püspöknek, akinek unokaöccsei lakták Rovnyét a 18. század első felében. Később, 1767-ben a Rákóczi örökösök (ekkor már Rákóczi Ferenc nővérének, Rákóczi Juliannának és férjének, a császári tábornok Ferdinand *Aspremontnak* a leszármazottai) visszaváltották a zálogból. A 18. század utolsó évtizedeitől már Rákóczi Julianna dédunokája, Johann Gobert Aspremont vagyis Aspremont János (1757–1819) birtokolta, aki a rovnyei kastély lakójaként az ottani angolkertet is létrehozta. (1. kép) Ő és kertje áll történetünk középpontjában.

A kastély és a kert múltja, tulajdonosai

Rovnye ma is álló kastélya még reneszánsz alapokra épült, s előbb a 18. század közepén, majd 1860 táján átalakították, amikor is romantikus homlokzatot kapott. (2. kép) A közelében templom volt (romja és tornya ma is áll), s ezt 1648-ban Lorántffy Zsuzsanna, Rákóczi György özvegye építtette.⁴ A templom mellett sokáig egy hatalmas hársfa állt, s a kastély közelében is még több régi példánya a fának. A hagyomány ezeket a hársfákat a Rákócziak nevéhez kötötte. A templom előtt álló hársat Lorántffy Zsuzsannához (akinek mindjárt a hamvait is oda képzelte), a park hársfáit pedig I. Rákóczi György nevezetes zborói száz hársfájához, oly módon, hogy a rovnyei hársakat a zboró hársak „másodlataként” s II. Rákóczi Ferenc ültetésének tartotta. Jókaiék látogatása a kiegyezés utáni évtizedekre esett, a felélesztett és a politika által is felkarolt Rákóczi-kultusz időszakára (amely a Rákóczi-hamvak hazahozatalával éri majd el csúcspontját), s Jókai és kísérei a Rákócziak szellemével töltötték meg a rovnyei kertet.⁵

Arra azonban, hogy Rovnye valóban „idegen kézre” kerüljön, Jókainak még egy bő évtizedet kellett várnia. (Regénybeli vízióját akár látnokinak is nevezhetnénk.) Erre akkor került sor, amikor Aspremont János unokája, Skrbenszky Fülöp (leányágon Rákóczi leszármazott) eladta az uradalmat egy cseh üveggyárosnak, Joseph Schreibernek (1835–1902). Az új tulajdonos a gazdasági modernizáció híve volt, s nagyszabású fejlesztésekkel a lednicei uradalomból



2. A rovnyei egykori Aspremont-kastély, Lednické Rovne

jól működő modern gazdaságot hozott létre. Ennek volt része a Rovnyén felépített üvegyár is, amelyik hamarosan hírneves üzemmé fejlődött, s az első világháború előtt „Róna” márkánévvel sikeres termékeket állított elő és szállított a tengerentúlra is.⁶ Az uradalom és a kastély 1945-ig a család tulajdonában maradt. A kertet Schreiberék is nagy becsben tartották, gondját viselték, új ültetésekkel látták el, s nekik is köszönhető, hogy a park 1945-ig jó állapotban maradt meg. A parkhoz való kötődésüket jelzi, hogy 1903-ban a bécsi A. Graf tervei szerint itt építették meg a Schreiber-család mauzóleumát.⁷

A következő tulajdonosváltás 1945-ben történt, amikor a Schreiber-család nyugatra menekült, az uradalmat és a gyárat államosították, a kastélyba pedig iskola és kultúrház került. A kert számára ez, sok új, nem éppen a helyhez illeszkedő funkciót jelentett, s a park állapota innentől kezdve egyre romlott. A kertnek nem igazán volt gazdája, s az idő és a vandálok megtették a magukét. A hetvenes években a kastélyt és a parkot az üvegyár vette át, amely az épületben üvegművészeti múzeumot rendezett be, s nagyon sokat investált abba, hogy a lepusztult állapotú kert rendezettebbé váljon. A rendszerváltás óta az ipari település megkapta a kert kezelésének jogát, s nagy erőfeszítéseket tett a kert helyreállítására. Ehhez igyekezett összegyűjteni a park történetéről szóló írott és nyomtatott forrásokat és régi felvéte-

leket, amelyeket helyszíni kutatások során magunk is használhattunk. Törekvéseiket váratlanul keresztülhúzta a 2004 nyarán bekövetkezett hatalmas vihar, amely a kertben példátlan pusztítást vitt végbe, több száz fát tövestől kicsavart és földre döntött. Reménytelen helyzetükből úgy próbálnak kilépni, hogy a kertet sikerült fölvétetni az UNESCO-nak „A világ száz legveszélyeztetettebb műemléke” listájára, nemzetközi összefogásban, európai uniós segítségekben bizakodva.⁸

Ebből az állapotból kiindulva kezdtük vizsgálni, milyen is lehetett a hajdani rovnyei angolkert. Bár a kertet Magyarországon szinte teljesen elfelejtették, bizonyos, hogy ily mértékű felejtésre a rovnyei kert semmiképpen sem szolgált rá. Épp ellenkezőleg. Mai állapotát és a róla összegyűjthető forrásanyagot tekintve is, a történeti Magyarország egyik legépebben megmaradt angolkertje. Fennmaradt róla egy eddig közöletlen 19. századi tervrajz, amelynek alapján megállapítható, hogy a kert megtartotta eredeti területét s valamennyire tér-struktúráját is. Ma is áll (vagy nemrég még állt) több, a 19. század elején emelt kerti épülete és különleges jelképi szerepet hordozó szoboremléke. Más, a kertből rég eltűnt építmények képét pedig eddig ismeretlen metszetek őrizték meg. S mert a kertről közel egykorú, kitűnő leírást is ismerünk, kiegészítve a helyszíni kutatások eredményeivel, megkísérelhető a kert történetének, életre hívója személyiségének, természeti és társadalmi környezetéhez való viszonyának megrajzolása is.

A kertépítő

Az angolkert megépítőjéről, Aspremont Jánosról, e németalföldi eredetű s a 17. század második felében császári szolgálatba állt katonacsalád leszármazottjáról túl sokat nem őrzött meg a történelem. Családtörténeti lexikonok inkább a grófi címet szerzett dédapát, Ferdinándot, a neves katonát említik, aki kitüntette magát Buda ostrománál, s Eszék és Nagyvárad felszabadításánál is. Ám később ő adta föl a már visszafoglalt Belgrádot a töröknek, amiért Bécsben le is csukták, majd kiengedték. Ekkor ismerte meg Bécsben Rákóczi Ferenc klostorba zárt nővérét, Juliannát, akit titokban feleségül vett. Ezzel benősült a magyar arisztokráciába, s fiuk már egy Esterházy-herceg lányát vette nőül, unokájuk magyar királyi tanácsos lett, dédunokájuk, a parképítő Aspremont János (az utolsó magyarországi Aspremont) pedig a Batthyány-családból választott feleséget, Batthyány Reginát. Lányukat, Máriát egy Erdődy-gróf vette feleségül, az ő lányukat pedig a Jókai idejében birtokos cseh arisztokrata, báró Skribenszky.⁹ Mindannyian feltűnnek majd a rovnyei park történetében.

Az Aspremont-családot a művészettörténet a ma is álló pozsonyi Aspremont palota, Tallher József invenciózus épülete okán tartja számon, a történettudomány pedig mint a nevezetes Rákóczi levéltár generációkon át tartó megőrzőjét. (A levéltár Aspremont János leánya révén került az Erdődyek-

hez, s tőlük 1920-ban a Magyar Nemzeti Múzeumba, s onnan az Országos Levéltárba.)¹⁰ Aspremont Jánosról följegyezték, hogy Széchényi Ferenc kortársaként jelentős adományt tett a Magyar Nemzeti Múzeum számára, nagyobb összeggel támogatta a Ludoviceum építését is. Személyiségének megismeréséhez mégis talán az az adat visz közelebb, hogy tudjuk róla, szabadkőműves volt, 1781 nyarán vették föl „Az erényes világpolgárhoz” címzett miskolci páholyba. A páholy az egyik legvirágzóbb magyarországi szabadkőműves páholy volt, s tagjai a felvidéki vármegyékből és az Alföld északi részéről kerültek ki. Élén mint nagymester Török Lajos állt (később II. József iskolareformjának odaadó híve, kassai tankerületi főfelügyelő), s tagjai közé számlálta a páholyról nagy elismeréssel író Kazinczy Ferencet, s valószínűleg Fejérváry Károlyt (Pulszky Ferenc nagyapját) is.¹¹

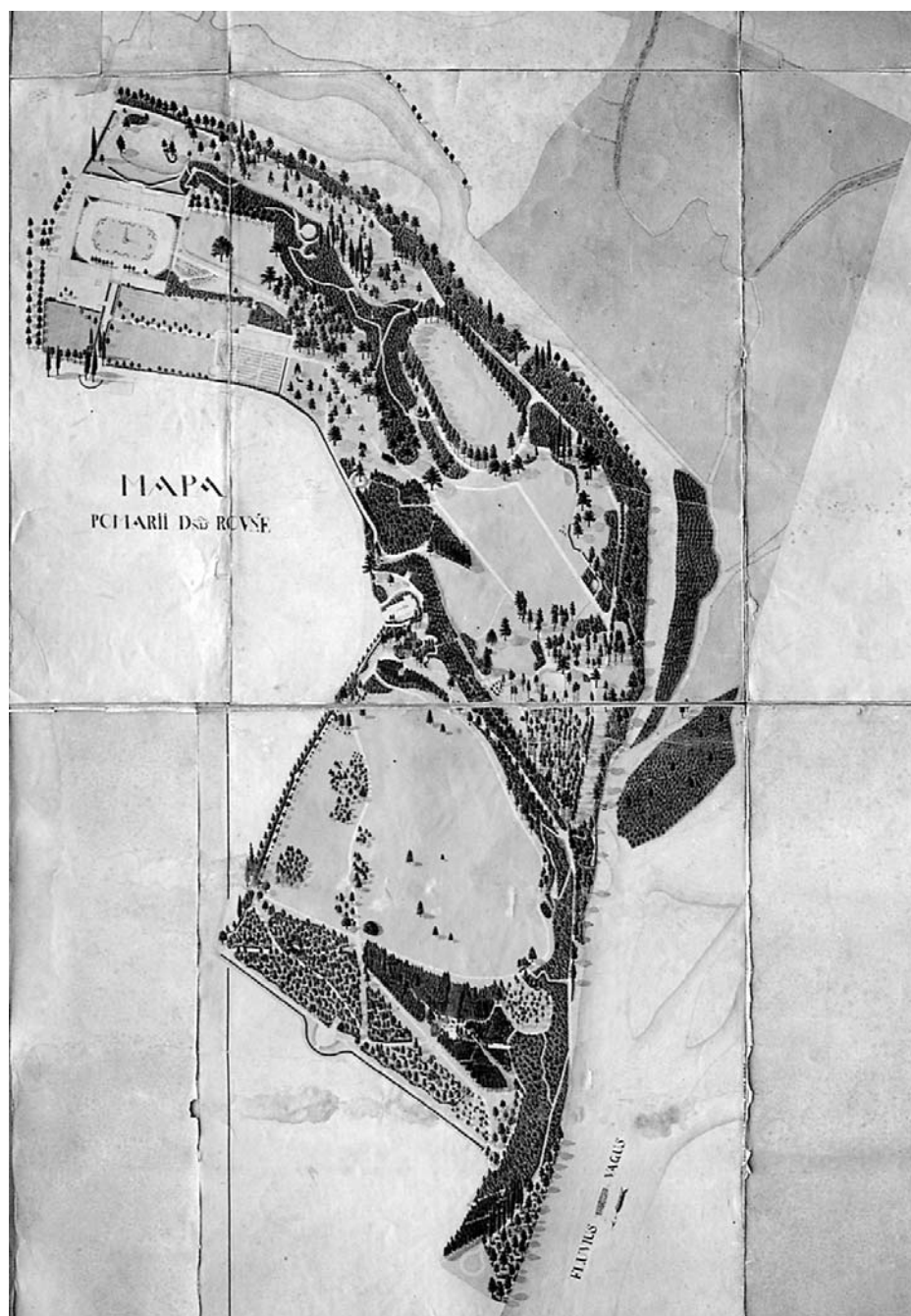
Magának az európai szabadkőművességnek egyenlőséget és testvériséget hirdető törekvései korán kapcsolatot találtak a kor új természetfelfogásával, amely a természetben az emberi lét, az emberi érzelmek tükörképét látta, s a hajdani, a „romlatlan” természetben élő ember elvesztett boldogságát akarta újra megtalálni. Az új természetfelfogás befolyásolta a tájkert műfajának formálódását is, nem csupán a „megszépített” természetet létrehozni kívánó programjával, hanem az általa közvetített társadalmi utópiák befogadásával és megjelenítésével is. A korai tájkertek, szellemi tartalmukat tekintve sokat köszönhetnek a szabadkőművesség mozgalmának. Szerepet játszottak a műfaj elterjesztésében, s az angolkertek jelképi szereppel felruházott épületei, szobrai, kerti feliratai is nemegyszer szabadkőműves elvek és értékrend tükrözői lettek.

A Habsburg birodalmon belül elsősorban a Bécs környéki tájkertek és a szabadkőművesség kapcsolatát ismerjük Hajós Géza kutatásaiból, a hazai angolkertek történetében játszott szerepük megrajzolására pedig magam tettem kísérletet.¹² A korai angolkertek építetői, népszerűsítői között mindkét helyen feltűnően nagy a szabadkőművesek száma. Magyarországon például Batthyány Lajos herceg (az egyik bécsi páholy tagja) körmendi kertjét a kert szobraival antik istenek ligetévé változtatta, s a görög-római kultúra kiválóságainak és a kortárs tájköltőnek, Salamon Gessnernek szobraival díszítette. Egy másik magyarországi arisztokrata, Andrássy Lipót (a pesti páholy tagja) betléri angolkertjében szabadkőműves pavilont, s egy kápolna formájú könyvtárat (mintegy „A tudás kápolnáját”) építtette meg, s az új természetfelfogás következetes képviselőjeként maga is a parkba temetkezett. Egy harmadik magyar szabadkőműves főúr, a hédervári angolkertet létrehozó gróf Viczay Mihály egyszerre volt a gazdasági modernizáció következetes híve, az akácfa magyarországi meghonosítója, s emellett kora egyik leghozzáértőbb műgyűjtője, egy európai hírű antik gyűjtemény létrehozója. Vele azonos szabadkőműves páholyban tevékenykedett Széchényi Ferenc, aki tájkerttel körülvett nagyecenki kastélyába a közjó érdekében gyűjtötte össze Magyarorszag múltjának írott és kéziratos forrásait, s lett gyűjteményével a Magyar Nemzeti Múzeum megalapítója.

Ilyesfajta példákat, párhuzamokat láthatott maga előtt Aspremont János, amikor szabadkőművesként, távol a világtól, Rovnyén angolkert megépítésébe fogott. Bizonyosan tudta, hogy a tájkert nemcsak egy modern, az európai művészet és kultúra történetében akkortájt elterjedő nagyhatású új műfaj, hanem új lehetőség is arra, hogy az építető a tájkertet legszemélyesebb módon a maga képére formálja. Kertjéről a legátfogóbb s egyben a legkorábbi leírást báró Mednyánszky Alajos készítette, amely már 1826-ban, hét évvel a kert megépítőjének halála után nyomtatásban is megjelent.¹³ Szerzője jól ismerte Aspremont grófort és kertjét, hiszen maga is Rovnyétól nem túl messze, a Vág jobb partján fekvő birtokán, Veszelén lakott. A művelt Mednyánszky gazdasági, történeti, művészeti kérdésekben egyaránt széles tájékozottsággal rendelkezett, s jól ismerte kora tájkertjeit és a tájkert műfaji sajátosságait. Rovnyéről szóló leírása az egyik legjobb olyan egykorú magyarországi tájkert-leírás, amelyet nem tájépítész készített. A könyvében közölt kert-leírások közül ez a legrészletesebb is. Sokszor fogjuk idézni, s a Függelékben önállóan is közöljük.

A rovnyei kertről a másik legfontosabb forrásunk egy régi kert-térkép (3. kép), amely ma a Vágbesztercei Területi Levéltárban (Považská Bystrica, Štátný oblastný archív) található.¹⁴ A kert teljes területéről készült, s abban a felfogásban, ahogy az 1800 körüli évtizedekben rajzolták a kertterveket: azaz a kertet, benne a park fáit és azok környezetét madártávlatból, naturalisztikus módon, árnyékukkal együtt ábrázolták, a park épületeit viszont csak alaprajzban. A térképen a 19. század végét idéző írással „készítette Löffler János mérnök” jelzés olvasható, a közelében pedig – másfajta tollal és írással – az „1799”-es évszám. A kétféle, más-más időszámba eső információ nem könnyítette meg a térkép készítési idejének meghatározását. Valójában a térképen ábrázolt kert egész struktúrája, karaktere, jellegzetes útrendszerre, útjainak vonalvezetése is az 1799 körüli évtized kertművészetét idézi. A közvetlenül a kastélyépület előtt kialakított díszágy ültetési sémája, motívumai viszont a 19. század második feléből valók. Azt tudtuk, hogy a rovnyei park tervrajzát 1885-ben Budapesten éremmel tüntették ki, de a vágbesztercei levéltárban föllelt tervrajzot Alföldy Gábor csak most azonosította az 1885. évi budapesti Országos Általános Kiállítás katalógusában szereplő, báró Skribenszky Fülöp által kiállított „A rovnyei parknak térképe”-vel. A kertterv igényességére akkor külön is felfigyeltek, s a kiállítás „nagy érdemével” jutalmazták.¹⁵ A kiállító az elismerő érmet „jeles tervezésért” kapta, de kaphatta volna azért is, mert a kerti térkép tanúsága szerint Rovnyén megőrizte a tájkert fénykorának, az 1790–1820-as éveknek kertművészeti alkotását. A rovnyei kerttérkép, úgy gondolom, egy 1799-es terv alapján készült, kiegészülve az 1885-ig végrehajtott (de a kert struktúráját alapjaiban nem érintő) változtatásokkal.

A kertnek ezt az 1800 körüli évtizedekben kialakított állapotát írta le Mednyánszky Alajos 1826-ban (s ezen az 1844-es kiadásban sem változtatott), s ugyanebben a kertben járt Jókai és kísérete is 1879-ben. A kert megőrzésének



3. A rovnyei kert felmérési rajza, 1885 (Povážka Bystrica, Archiv)

nem valamiféle „kert-műemlékvédelmi” okai voltak, hanem érzelmiak. Nemcsak a kertépítő Aspremont János leánya, Erdődy Györgyné Aspremont Mária kötődött erősen a kerthez, hanem az ő leánya, Skribenszky Fülöpné Erdődy Franciska is, s ezt mi sem jelzi jobban, hogy amikor az ő fia, ifjabb Skribenszky Fülöp 1890-ben eladta a lednici uradalmat az üveggyáros Joseph Scheibernek, a szerződésben kikötötték, hogy Erdődy Franciska a rovnyei kastély és kertje fölött élete végéig haszonélvezeti joggal rendelkezzen.¹⁶

A kert és építményei

A rovnyei kert a Vág mellékága mentén épült ki, tehát egy folyóvölgy mentén. Formája egy hajlított V alak, amelynél a V szárai több száz méter szélességűek. A V betű külső ívét végig a folyó fogja körbe, belső íve mentén pedig ma a helység újabb lakóházai és kiskertjei sorakoznak. A régi falu felé a V betű jobb szárnya fordul, s ennek végében van a kastély épülete, előtte egy tóval, vele szemben a kiskastély épületével. Közelükben a kert-térképen konyhakert és egy gazdasági épület látszik. A kastély és melléképületei egy platón fekszenek, amely végig húzódik a kert falu felé eső ívén. Ezen állnak a kert kőépítményei is. Köztük a kastély a V forma szárának egyik végén, míg a régi templom s körötte a síremlékek a V forma hajlatában, végül egy kőkapu és egy oszlopos Minerva-szentély a V forma másik végénél található. A hol keskenyebb, hol szélesebb platóról mezők és erdős völgyek futnak a folyó felé, a túlparton szigetekkel és erdőfoltokkal együtt formálva a tájból változatos, sokarcú természeti képet.

A tájnak ez az arculata mesterséges beavatkozás eredménye volt. Egy határozott célkitűzésű mecénás, s egy jó, de számunkra ismeretlen tájépítész együttműködésének gyümölcse. Felhasználva a kanyargó Vág mentén a folyóvölgy természetes adottságait, az ott található erdős részleteket új telepítésekkel és irtásokkal kiegészítve, új út- és vízrendszerrel ellátva nagyszabású tájkertet hoztak létre. A kortárs Mednyánszky Alajos 1826-ban e munka eredményét a kor kertművészeti teóriájának legfontosabb tételével, a természet és a művészet (Natur und Kunst) harmonikus egyesítésével jellemezte: Rovnyét, *„e különben jelentéktelen falut a néhány évvel ezelőtt elhunyt Aspremont gróf igazán nagystílusúen telepített kertje Magyarország legszebb vidéki birtokainak egyikévé változtatta. Melankólikusan lépünk be a gyönyörű parkba, amely magán viseli létrehozójának, a szeretetreméltó kultúráltság [Urbanitát] és a legkifinomultabb ízlés megtestesítőjének keze nyomát, és lépésről lépésre erősödik bennünk a meggyőződés, hogy bizony csakis a természet és a művészet násza képes tökéleteset életre hívni. Ahogy a férfi ereje megteremti a nyers testet és az asszony szeretete formálja kecses alakká, ugyanúgy a természet az anyagát, a művészet pedig a formáját adja meg azoknak a tárgyaknak, amelyek megérdemlik, hogy tökéletesnek tartsuk őket. Itt az előbbi adta a*

hegyet és völgyet, az erdőt, mezőt és vizet, a gyönyörű kilátást és több mérföldnyi festői tájat. Az utóbbi pedig kirajzolta az utakat és ösvényeket, létrehozta a tavakat és vízeséseket, értően elosztotta a bokrokat és a virágágyakat és a kert épületeit, kiváló érzéssel mindenütt a legalkalmasabb helyet választva ki szemünk gyönyörködtetésére.”¹⁷

Az építtető Aspremont János, aki e kerttel nagyszabású természetátalakításra vállalkozott, Európát járt, művelt arisztokrata volt. Nemcsak kora tájkertjeiben volt tájékozott, hanem abban is, hogy az új kertművészeti stílus számára milyen nagy jelentősége volt a 17–18. század tájfestészetének, bukolikus tájképeinek. Hogy ezek az ismeretei a rovnyei kert megtervezésekor mit jelentettek számára, arról a Rovnyén sokszor megfordult Mednyánszky báró így számolt be: Aspremont Jánosnak „A választékos könyvgyűjtemény, az eleven anyaggal dolgozó tájfestéssel [ma úgy mondanánk: tájépitészettel] foglalkozó legbecsesebb külföldi munkák bőségesen szolgáltatnak új és új ötleteket, s a világlátott alapító finoman pallérozott ízlése mindenkor ki tudta választani közülük a leginkább helyénvalót. A célirányos segítséggel megszépített természet ellenállás nélkül alkalmazkodott a magasabb követelményekhez, nem úgy, mint sok angoloknak szánt parkban, ahol utánzott formákat erőszakolnak kínos igyekezettel alkalmatlan helyekre, és a meglévő dolgok elnyomításával és elferdítésével csak szánalmat keltő torzképet hoznak létre.”¹⁸ A kertet létrehozó mecénás fogékonyságát a tájfestészet iránt nemcsak a kortársak emlékezete őrizte meg, hanem azok az adatok is, amelyek szerint Aspremont gróf elkészült angolkertjébe többször is bécsi művészeket hívott, akik a rovnyei kertet és ennek részleteit tájképeken örökítették meg. Néhány – eddig ismeretlen – darab fenn is maradt közülük. (Később még szólunk róluk.)

A tájkert műfajának elterjedése Magyarországon is együtt járt addig ismeretlen fajok és növények elterjedésével, a világ minél teljesebb megismerésének vágya pedig a botanika egyre növekvő népszerűségével. Gróf Aspremont János e téren is igényes és kezdeményező kertépítő volt. Rovnyei kertjében az őshonos fák együtt voltak „a legritkább fajta, a szabadban megélő facsoporokkal” (Mednyánszky). A kert fái közül Mednyánszky egyetlen fáját – nem a nevezetes hársakat, hanem – a nyárfát még külön is fontosnak tartotta megemlíteni. Aligha véletlenül. A nyárfát ugyanis az Alpoktól északra eső területeken az itáliai kertek és az antik bukolikus tájképek egyik meghatározó fájának, az égre meredő ciprusoknak volt helyettesítő fafajtája. Népszerűségét, gyors elterjedését többek között e jelképi szerepnek is köszönhette. Máig legismertebb alkalmazása Rousseau (†1778) ermenonville-i síremlékét körbe álló nyárfák együttese (4. kép), amely Európa-szerte számos utánzóra talált. A nyárfák rovnyei szerepét Mednyánszky Alajos így idézte föl a Vág mentét egy tutajos utazás keretei közt bemutató kötetében: „Alig egy órával azután, hogy elhagytuk Puhót, a piramis alakban felnyúló nyárfák erdeje egészen a Vág jobb partjáig ereszkedik alá, ez figyelmeztet bennünket, ROWNYE-hez közeledünk.”¹⁹ A nyárfa tehát Rovnyénak is, távolból is jól látható, vizuális jelzőfája

lett, s amint egy később ismertető egykorú rovnyei kertábrázolás (13. kép) mutatja, fontos szerepet játszott a park vizuális összképében. Aspremont gróf parkjában azonban – mint Mednyánszky Alajos leírta – volt egy másik, egy különleges nyárfa-fajta is, a kanadai nyár: A parkban „tizenkét, széles körben ültetett kanadai nyárfa különösen megérdemli figyelmünket, nemcsak rendkívüli mérete miatt, hanem azért is, mert Aspremont gróf körülbelül negyven esztendővel ezelőtt maga hozta őket Németalföldről. Ezek voltak az elsők sok mérföldnyi körzetben (talán az egész országban), és ezek lettek őszülei a grófi és a környező nemesi birtokok fasorait, udvarait és kertjeit ma díszítő ezernyi nyárfának.”²⁰ Mivel Mednyánszky útleírása 1826-ben jelent meg (először), Aspremont János 1786 táján hozhatta Németalföldről a facsemetéket. Akkortájt kezdhetett hozzá rovnyei kertjének kialakításához. Tucatnyi nyárfacsemetével egész Európán át végigkocsizni erős motiváltságra vall, egy itthon még nem vagy alig ismert fafajta birtoklásának, reprezentatív alkalmazásának markáns igényével. Új szerzeményeit Aspremont gróf a rovnyei kertben köralakban ültette ki. Egy-egy azonos fafajtaból mértani alaprajzú tereket formálni már a késő reneszánsz és a barokk díszkerteknek is jellemzőes motívuma volt, s ez megmaradt a barokk kertfelfogással szembe forduló tájkertekben is. Az ilyen típusú kiültetések általában az adott fáról elnevezett „tér”-nek, „terem”-nek, „szalon”-nak nevezték, mint például az alsókorompai Brunsvik-kastély parkjában, ahol Hársfa-teret (Lindenplatz), Cédrus-termet (Cedersaal), Tölgyfa-teret (Eichenplatz) említenek, s a kert kiemelt helyére, a kastély előtti tó szigetére is nyárfát ültettek, s ezt Nyárfaszalonnak (Pappel-Salon) nevezték.²¹ Ez utóbbi jól látszik a parkról 1840 táján készült ábrázoláson is (5. kép), mint ahogy az is, hogy az alsókorompai „nyárfaszalont” jegenyenyárból (*populus nigra italica*) ültették. Ugyanebből az itthon is honos nyárfa-fajtaból a rovnyei kertben erdőszerűen (is) ültettek ki példányokat („ein Wald von schlanken, pyramidenartig ausstrebenden Pappeln”), míg az akkor újdonságnak és ritkának számító kanadai nyárból (Mednyánszky-nál „canadische Pappeln”, latin nevén „*populus canadensis*”, amely Észak-Amerikából csak az 1760-as években került át Nyugat-Európába, s onnan, Franciaországból 1765-ben Németországba), a rovnyei kertben egy „rondót”, egy kör alakú „nyárfaszalont” vagy „nyárfateret” formáltak.²² A kert fafajtainak, növényzetének hajdani gazdagságára Mednyánszky Alajos említéséből következtethetünk. Ez a tér, különlegessége okán, ahogy Alsókorompán is, úgy Rovnyén is valahol a kastély közelében lehetett. Akár ennek egy idős példányát láthatta Jókai és kísérelője közel egy évszázad múlva, 1879-ben Rovnyén („vannak benne oly óriási fák, mint aminőket csak őserdőkben láthatunk, többek közt egy 600 éves nyárfa”), de ez lehetett a jegenyenyárok egy jól fejlett példánya is, amelyekből az 1885-ös rovnyei térkép tanúsága szerint még több is állt a kastély közelében (6. kép). Újabb száz év múlva azonban, az 1980-as évek elején, amikor egy szlovák növénybiológus, Geyza Runkovič közzétette a rovnyei kert nevezetesebb fa-

4. Rousseau síremléke Ermenonvilleben, 1778 körül (J. M. Moreau rézmet-szete)



5. „Nyárfa-Szalon” az alsókorompai Brunszvik-kastély parkjában, 1840-es évek. (részlet a Grainville-Chotek Hermina rajza után készült litográfiából)

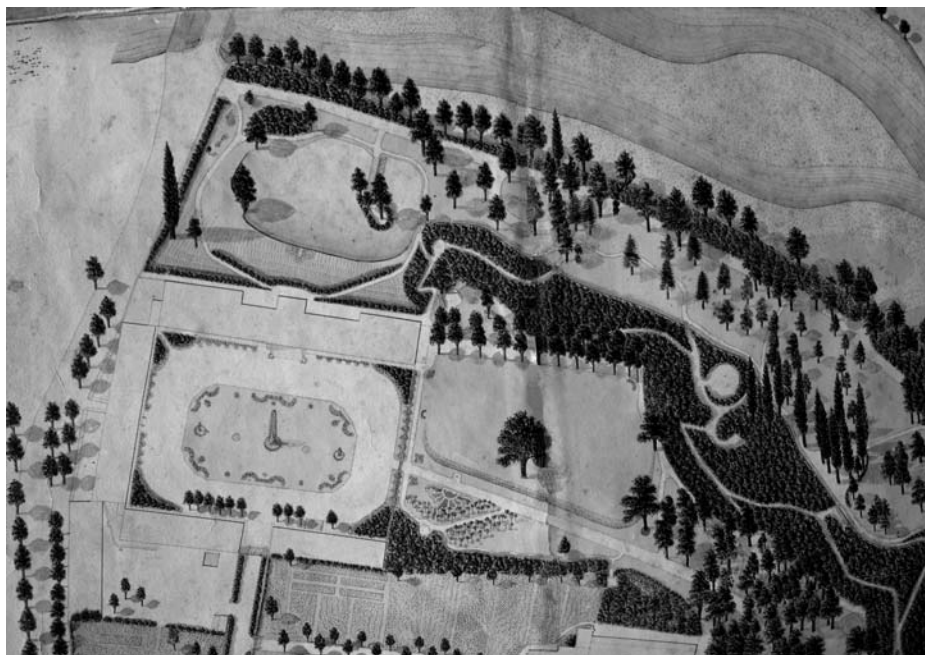


fajtáiról szóló jegyzékét, már nem említ nyárfákat a parkból. A kert legöregebb fáinak ő is a hársfákat tartotta. Volt köztük egy, amelynek (a tövénél mért) törzskerülete a 9 métert is meghaladta.²³

Abban a szellemi környezetben, amelyben a botanikai újdonságokra fogékony Aspremont gróf élt, bizonyosan volt inspiráló szerepe a gróf házi orvosának, Rochel Antalnak is (Anton Rochel, 1770–1847), aki kora ismert botanikusa és természetkutatója volt. 1802–1812 között, majd később újra néhány éven át maga is Rovnyén lakott, ahol saját botanikus kertet alakított ki, s benne az évek során a hazai flóra páratlanul gazdag gyűjteményét hozta létre.²⁴ Rovnyéről kiindulva szisztematikusan járta be az akkori Észak-Magyarországot, s útjai jól követhetők abból az elfelejtett 250 oldalas kéziratából – „Itinera Carpatica” –, amelyre nemrég találtunk rá Bécsben, a Naturhistorisches Museum archívumában. Rochel Antal botanikai, természettudományi, földrajzi kutatásaival a 19. század első évtizedeiben több vonatkozásban úttörő szerepet játszott Magyarország megismerésében. Kézirata mutatja, hogy korábban tett kísérletet a Vág mente és a Tátra vidék leírására, mint Mednyánszky Alajos (akivel szintén közeli kapcsolatban állt), korábban kezdte rajzolni a Vág völgyének festői részleteit, mint ahogy Joseph Fischer 1816-ban kiadta 16 látképet tartalmazó „Mahlerische Reise auf dem Waagflusse in Ungarn” című albumát. Rochelt különösen a Vág melléke és a Tátra növényvilága és földrajza foglalkoztatta. Itteni útjain gazdag herbáriumot gyűjtött össze, amelyet Aspremont János megvásárolt tőle, s a pesti egyetem botanikus kertjének ajándékozott.²⁵ Annak a botanikus kertnek, amelynek néhány év múlva, Kitaibel Pál halála után, Rochel a főkertésze lett (1820). Itteni munkásságát, publikációit mind a kortársak, mind a magyar botanikatörténet művelői igen nagyra értékelték.

Korunk Rochel tevékenységével váratlan összefüggésben találkozhatott: ő ugyanis annak a nevezetes „bánáti bazsarózsának” a felfedezője, amelynek leggazdagabb élőhelye a mecseki Zengő hegyen található. Az ide tervezett NATO radarállomás ellenzői számára ennek megóvása volt a magyarországi zöldek argumentációjának legfontosabb eleme. Rochel Antal egykor a botanika tudományának nemzetközileg elismert és számon tartott képviselője volt, s nevét a bánáti bazsarózsa botanikai neve (*Paeonia banatica* Rochel) ma is őrzi.²⁶ Bár közvetlen adatunk arra nézve nincsen, hogy személyesen részt vett a rovnyei angolkert kialakításában, bizonyos, hogy a botanikai értékek iránti megkülönböztetett figyelme, tudása, kapcsolatrendszere révén részese volt annak a szellemi körnek, amely a rovnyei park megépítőjének, Aspremont grófnak gondolkodására, természetfelfogására, környezetére hatással volt.

Ma a rovnyei kertnek az a folyóhoz közel eső része, ahol egykor a kanadai nyárfák állhattak, erősen elvadult és elbozótosodott. Az eredeti térrendszer inkább a falu felé eső platón és a régi templomtól délre eső kertrészben őrződött meg jobban. Ez utóbbi egy rendezett erdős rész, ahol a kert széleit az egyik oldalon fasor jelezte, a másik oldalon nagy tágas tér nyílik szétszórt facsoportokkal (ma a Schreiber-Mausoleum környéke), közöttük pedig egykor



6. A rovneyei kastély és környéke a park 1885-ös felvételi rajzán (részlet)



7. A rovneyei templom és környezete a park 1885-ös felvételi rajzán (részlet)

a három eltérő fafajtaival és sűrűséggel beültetett kertrésszel. Máig megmaradt a kert szélein körülvezetett sétaút, a belt-walk.

Aspremont János, amikor kertjét megtervezte, nyilván épületekben és szobrokban is gondolkodott, amelyek a megszipített természetet művészetel, nemes gondolatokkal, érzelmekkel töltik meg. Eredetiségre vall, hogy a parkba a kastélytól nem messze fekvő kegyúri templomot is belefoglalta (ezt nemigen szokták megtenni, még ha a templom közel is állt a kastélyhoz, mint például Martonvásáron). A Lorántffy Zsuzsanna által emelt, a falun kívül eső templom (amely barokk tornyát a 18. században kaphatta, amikor a templomot a Mattyasovszkyak használták és ide is temetkeztek) úgy vált kerti motívummá, hogy közben – mert a kert szélén helyezkedett el – kívülről is megközelíthető volt. Mednyánszky Alajos ezt így kommentálta: „*Finom gondolat volt, hogy a falu magányos templomát bekebelezte a parkba, s ezáltal megszentelte a kedves elődökre emlékeztető emlékműveket.*”²⁷ A kívülről jövő számára tehát nyilvános templom volt, bent a parkban azonban a templom és környezete számára olyan kerti tér lett, amely köré a meghalt elődök révén az emlékezés érzése szerveződhetett. Amikor eljött az ideje, éltek is vele, s halottaik emlékműveit a parkban itt állították fel.

A tájkertben azonban egy másik templom is áll, egy pogány szentély, az antikvitást megidéző Minerva-templom. (7–8. kép) Ehhez – mint Mednyánszky Alajos írta 1826-ban – „*kígyózó ösvények visznek ... és sötét berkeken át vidám rétekre és virágzó bokrokhoz vezetnek, pazar pompájukkal és változatoságukkal látszólag rövidebbé téve vándorutunkat végül érkezünk el Minerva templomához, ami a park legmagasabb dombján áll, s olyan kilátásban gyönyörködhetünk, hogy nem könnyen válunk meg tőle.*”²⁸ Ma is a kert szélén áll a háromszögű timpanonos, négy dór oszlopos, belsejében íves falfülkével kialakított szentély, kövekből rakott dombra emelve. Hogy egykor Minervának szentelték, azt csak Mednyánszky leírásából tudjuk, mert az istennő szobra nem maradt ránk. A szentélyt három oldalról tölgyes veszi körbe, s a negyedik, homlokzati oldalával fordul a környező táj felé. Ha négy széles lépcsőjén fölme gyünk az oszlopokhoz, ma is gyönyörű kilátás nyílik a kerten túli, szépen megművelt szántóföldekre, erdős ligetekre. Bár a Minerva-szobor falpillérektől körbefogott fülkéje ma üres (pontosabban legutóbb egy graffiti töltötte ki a szlovák címer kettőskeresztjével), azt lehet tudni, hogy az istennő szobra egészen az első világháború végéig díszítette a róla elnevezett szentélyt. Akkor a helybeliek ledöntötték és összetörték.²⁹ Azt azonban így is jelzi, hogy a kevés, a régi Magyarországon megmaradt antikizáló kerti templomok egyike nem pusztán látványelem vagy antik formákkal feldíszített használati építmény volt (mint például az Andrássyak egykorú festményről ismert oláhpatiki méhese, Betléri kastélymúzeum), hanem olyan, a művészetek és a tudományok istennőjének emelt szentély, amelynek megrendelője az antikvitás építészeti, művészeti és szellemi örökségét önálló módon vállalta. Helye is kiemelt, hiszen kastély – katolikus templom – pogány templom térbelileg egy-



8. Minerva-szentély a rovneyi parkban, Lednické Rovne



9. A Minerva-szentély és környéke a rovneyi park 1885-ös felvételi rajzán (részlet)

formán hangsúlyos háromszögében áll, összhangban a felvilágosodás népszerű felfogásával, amellyel az antik kultúra és a keresztény vallás szintézisére törekedtek, s amelyet igen sok európai angolkertben műalkotásokkal, feliratokkal, programszerűen is kifejezésre juttattak.

Az antik mitológiának még egy szoboralakja kapott helyet a parkban, Neptunnak, a tengeristennek életnagyságú, álló alakja. A szakállas, izmos férfialak darabos formáival inkább a barokk hagyományok őrzője, mint a klasszicizmus férfiaktjaiban megjelenített ideálok megtestesítője. Talán a bővizű Vág folyó, s a parkot átszelő patakok okán érezhette úgy a park építetője, hogy kertjének antik ligetté változtatásához egy Neptun-szobor fölállítása hozzásegítheti. Nem tudjuk, eredetileg hol állt, régi források nem szólnak róla. Az 1950-es években a grották közelében, talapzaton állt, s az utóbbi években a kastélyépület melletti tavacska közepére állították.³⁰

Az antik kultúra a rovnyei parkban ugyanakkor kőbe vésett feliratokon is megjelent. Két ilyen – mára eltűnt, de az üveggyáros Schreiberék idején még följegyzett – feliratról is tudunk. Az egyik kertkapun voltak olvashatók latinul, illetve franciául. A latin felirat abban a formában, ahogy régen lejegyezték – MORIBVS ANTIQVIS – („régikölcsök”) – eléggé talányosnak tűnt: értelmezhető lenne ugyan önmagában is, de a másik, a francia felirat – IL NE VAUT PAS LE PEINE DE VIVRE („nem érdemes élni”) – mondanivalójával olyannyira ellentétes az ember és a természet új harmóniájára törekvő angolkert szellemi világával, hogy arra kellett gondolnunk, a szövegek már az 1920–30-as években is töredékesen kerülhettek lejegyezőjük elé. Úgy véltük, ha a rovnyei kert gondosan megtervezett alkotás volt, akkor ez a feliratok megválasztására is áll. Az európai angolkertekben gyakran választottak a kert látogatóinak épülésére szolgáló, az építető személyiségét, szándékait is kifejezésre juttató feliratokat. Ezek legtöbbször ókori bölcséktől vagy neves kortársaktól választott idézetek voltak. Ezért Rovnyén mi is a följegyzett szövegek folytatását (vagy kezdetét) kerestük. Mindkettőét sikerült megtalálnunk, s általuk a rovnyei kertkapura vésett szövegek forrását is.

A latin felirat minden bizonnyal így egészíthető ki: „MORIBVS ANTIQVIS *res stat Romana virisque*” (magyarul: „Hajdani hősök erényén nyugszik Róma hatalma”, Hamza Gábor fordítása). Az idézetet Cicero V. könyvéből, a „De re publica” (Az államról) szóló munkájából vették, ahová Cicero a római költő, Ennius sokat idézett verssorát emelte be. A rovnyei kapu másik felirata szintén a megtalált folytatással nyerte el értelmét: „IL NE VAUT PAS LE PEINE DE VIVRE, *si l'on n'a pas un bon ami.*” (magyarul: Nem érdemes élni, ha az embernek nincs egy jó barátja.) Ez is az ókorból származó idézet, a sokoldalú görög filozófus, Demokritos szállóigévé vált mondata. Logikailag nem zárható ki, hogy e két feliratnak eredetileg is csak az első fele volt a kapu fölött olvasható, s a művelt kertlátogatónak magának kellett az általa jól ismert folytatást hozzátennie. De mivel nem maradt(ak) ránk a kö(vek), amely(ek)re a szövegeket vésték, nem tudjuk ellenőrizni, hogy a lejegyzett



10. Anton Kaschnitz báró sírhelye a rovnyei kertben, Lednické Rovne

feliratok milyen módon értek véget, így a kérdés nem válaszolható meg. Értelmezni azonban mindkét feliratot csak a kiegészítésekkel együtt lehet.

Az ókor kultúrájának egyik legfontosabb közvetítője, Cicero, sokat jelentett a szabadkőműves körök számára, különösen olyan alapkérdések megfogalmazásában, mint erkölcs, műveltség, hatalom, humánus. Sorai a 18. század végén, a 19. század elején példaként álltak a kortársak előtt, s bizonyos, hogy a szabadkőműves páholyok férfiai erkölcsi tartásukkal, vállalt eszméikkel saját koruk számára nem akartak kevesebbet nyújtani, mint annak idején a római férfiak. Ebbe a kontextusba illeszkedik a rovnyei Cicero-szöveg, ugyanúgy, mint egy másik magyarországi szabadkőműves arisztokrata, Batthyány Lajos körmendi kertjében fölállított Cicero-szobor is. Németországi tájkertekből (Kassel, Schönbusch) Demokritos szobrairól szóló híradásokat is ismerünk, Rovnyén pedig egy Demokritos-idézetre bízták, hogy érzékeltesse, a kert építője számára a barátság érzésének kitüntetett jelentősége van. Új jelenség volt ez a kor erősen hierarchizált, társadalmi és családi kötöttségek által meghatározott világában. A barátság fontosságának megjelenítésére a 18. század végén, a 19. század elején az ábrázoló művészet és a kertművészet is új formát és keretet kínált. Erről szólnak a korban kedveltté vált barátság-portrék, s erről az európai tájkertek barátság-templomai.³¹ S ugyanerre példa a rovnyei angolkert egy különös sírja is. (9–10. kép) Ez a sír

a parkba belefoglalt katolikus templom közelében található, ahol – mint Mednyánszky Alajos írta – „szentelt földben és mégis a parkban nyugszik – ahogy kifejezetten kérte, és meghagyta – a gróf régi jó barátja, a II. József-féle osztrák (politikai) reform korszak sokat emlegetett alakja, Kaschnitz báró, akit sok tanulságos beszélgetésünk és az irántam mindenkor kinyilvánított jóindulat tett felejthetlenné számomra.”³²

Anton Kaschnitz báróról (†1816), II. József császár politikai reformkísérleteinek egyik igen exponált figurájáról van itt szó, akiről sokkal többet tudunk, mint barátjáról, a kertépítő Aspremont Jánosról. Ha kapcsolatuk oly szoros volt, hogy a báró halta után is barátja közelében kívánt maradni, az nyilván a világról vallott hasonló nézeteik okán alakult így. A „madarat tolláról, embert barátjáról” szállóige tapasztalatából bizonyos, hogy e barátságból Aspremont János személyiségét is jobban megismerhetjük. Anton Valentin Kaschnitz báró osztrák gazdasági, pénzügyi szakember, II. József fölvilágosult abszolutizmusának elkötelezett híve, több poszton magas rangú megbízottja volt. 1780-ban már a morvaországi állami birtokok főigazgatója, 1784-ben az ottani kolostori javak igazgatóságának feje, 1785-ben pedig az új józsefi adórendszer bevezetésének morvaországi főmegbízottja (Hofcomissar). Magas állását ugyan II. József halálával elvesztette (sietve nyugdíjazták), de továbbra is Morvaországban maradt, s a gazdasági modernizáció kérdéseivel, köztük az akkoriban szinte jelképi szerepű juhtenyéztéssel, faj-nemesítéssel foglalkozott, s erről könyvet is írt.³³ Közreműködött a rovnyei Aspremont birtok majorsági rendszerének kialakításában, közte a birtok úrnőjéről, Batthyány Regináról elnevezett Regina-major (Regina-Hof) megtervezésében.³⁴ Aspremont Jánoshoz nem annyira II. Józsefhez fűződő politikai kötődései, sokkal inkább gazdasági, közgazdasági érdeklődése vihette közel. A közép-európai, így a magyar szabadkőműves arisztokraták között az általános philanthrop beállítottság mellett igen erős volt a gazdasági modernizáció iránti érdeklődés, kezdeteként az élet minősége és a gazdaság fejlettsége közti összefüggés felismerésének. Így az „emberbarát és/vagy hazafi” dilemmája vagy párosítása mellé jellemzésükként az „emberbarát és mintagazda (oconom)” jelző-párt is odailleszthetnénk, különösen a haladó szellemű, de a kormányzati politikától távolságot tartó gazdaság elit esetében. Aspremont János is közéjük tartozott, s az utóbbi területen bizonyos, hogy Kaschnitz báróval nagyon jól megértették egymást. Még egy közös vonásuk volt: mindketten vonzódtak a művészetekhez, s nem csupán a kertművészethez. Kaschnitz báró a Kroměřízhez közel fekvő zdislavicei birtokán klasszicizáló kastélyt építtet magának, s körötte tájkertet alakított ki. Kastélya dísztermét a Maulbertsch-tanítvány Joseph Winterhalterrel festtette ki, s személyes gesztusként önmagát állította az ábrázolás középpontjába. Rózsakoszorúval körülfogott portréját a falképen a három grácia emeli magasba.³⁵

Az Aspremont János által életre hívott művészeti alkotások közül csak a rovnyei kertet ismerjük. Hasonlóan barátja morvaországi kastélyához és kertjéhez, ez is személyes gesztusok egész sorát hordozta. Közülük a legszemé-

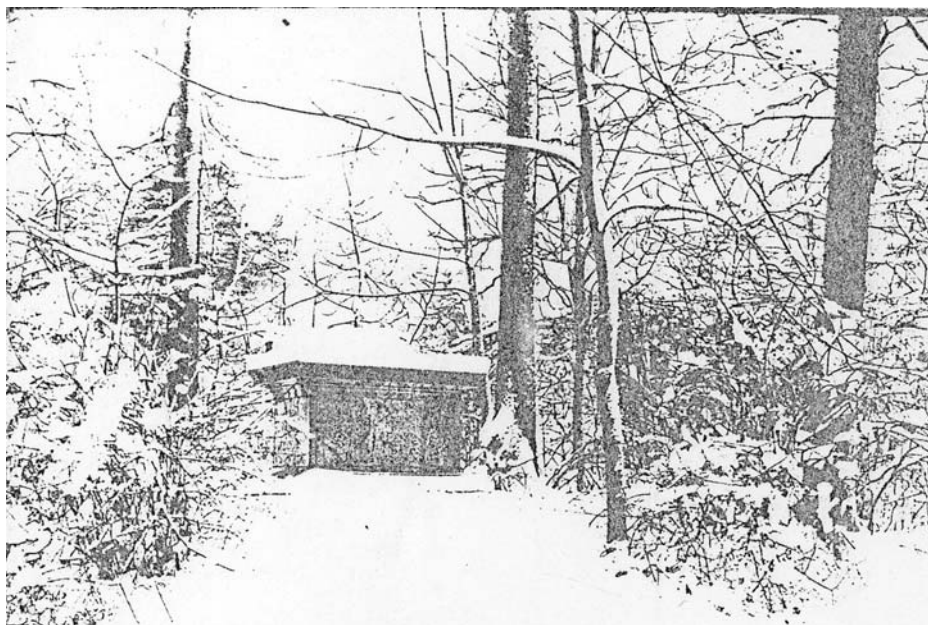
lyesebbek közé tartozott, hogy 1816-ban meghalt feleségét, Batthyány Reginát is itt temette el, s ezzel meghatározta azt is, hogyha eljön az ideje, maga is a rovnyei kertben kíván nyugodni. Aspremont János a parkban feleségének önálló síremléket állíttatott, s ehhez a magyarországi kertművészet történetében teljesen új formát választott, új formát választott, az antik szarkofág formáját, szabad térben, tájban elhelyezve. Ezt a megoldást az új, panteisztikus természetfelfogás táplálta, amely az emberi létet s benne a halált is a természettel való mind szorosabb harmóniában szerette volna látni. Vizuális megjelenítéséhez a festészet és a grafika bukolikus tájábrázolásai s egykorú kertteoretikusok írásai (pl. Hirschfeldé) adtak ihletet. A kor művelt közönsége, mecénásai pedig – az antikvitás felé forduló figyelem növekvő jeleként – önmagukat és élethelyzeiteket az antik művészetet megidéző műalkotásokban (vagy akár olyan típusú használati tárgyak közt) kívánták viszlátni. Az ebben a szellemben készült síremlékekkel... a síremlékekkel az emlékezés új formái jelentek meg a kertben, s érzellemmel töltötték meg annak tereit. Formáikkal, elhelyezésükkel meghatározták környezetüket, általuk kapott jellegzetes egyéni karaktert egy-egy kertrészlet.³⁶ A kortárs Mednyánszky Alajos 1826-ban így írta le Aspremont Jánosné Batthyány Regina rovnyei síremlékét: Kaschnitz báró sírjától „*néhány lépésnyire innen egy régi római [stílusú] szarkofág áll, vörösen erezett fehér márvány, a közelben fejtették: a gyászoló férj emelte csöndes emlékül megboldogult hitvesének, és néhány szóval – egyszerűen és nemesen, amilyen az elhunyt volt – emlékezik meg rajta erényeiről.*”³⁷ Ma tölgyfaerdő veszi körbe azt a kisebb lépcsős dombra emelt talapzatot, amelyre a szarkofágot helyezték. (11. kép) Tömege egyszerű, fekvő téglatest a keskenyebb hosszú oldalára állítva, erős, többszörösen tagolt lábazattal és kiugró párkánnyal. Oldallapjaira vésték a nagy antikva betűs feliratot: „OBIIT / DIE XXVI. IAN / MDCCCXVI / DIL. UXORI. REGINAE. NATAE / BATTHYAN / POSUIT. MAERENS. MARITUS / ASPREMONT.” (Meghalt 1816. január 26-án – szeretett feleségének, Reginának, született Batthyáynak állíttatta gyászoló férje Aspremont). A szarkofág bő másfél évszázadon át őrizte a kertben Batthyány Regina és Aspremont János emlékét, míg az 1970-es években a vandálok darabokra nem törték. A síremlék magam is csak nem túl jó fényképekről ismerem. Jelenleg a szlovák műemlékvédelmi hivatal besztecebányai restaurátorműhelyében várja sorsa jobbra fordulását, s talán egyszer darabjaiból újra összerakva visszatérhet eredeti helyére.

Aspremont János, amikor a szarkofág helyét kiválasztotta, majd elkészítette és tájkertjében felállíttatta, maga is egy markáns motívumú táj-képet alakított ki. Ebben szinte bizonyos, hogy inspirálták őt azok a művészi kert- és tájábrázolások, amelyeknek gazdagságát az Aspremontok könyvtárában Mednyánszky Alajos külön kiemelte. A rovnyei tájkertben a látvány, egy antikvitást idéző szarkofág a tölgyes sötét lombjaitól körülvéve, valóban festői látvány lehetett. Ha Aspremont gróf 1816-ban felesége síremlékéhez ennyire erőteljes és festői motívumot választott, akkor okkal tételezhetjük fel, hogy parkjában más kerti építmények is hasonló módon, intenzív festői

hatásra komponálva jelentek meg. Ezek jelentős része 1816-ban egy ideje már állhatott, mert abban az évben Bécsben, a Szent Anna Akadémián egy ottani festő, Alois Saar hat, a rovnyei park részleteit megörökítő kompozíciót állított ki (s mellette egy hetediket is a lednici vár romjairól). Nem könnyű kézzel felrajzolt akvarellek vagy gouache-ok voltak, hanem olajfestmények, tehát komoly „galéria-darabok”, amelyeket készítőjük a bécsi művészek éves seregszemléjén jónak látott a szélesebb közönségnek is bemutatni.³⁸ Megfestésüket minden bizonnyal maga Aspremont János kezdeményezte. Ő hívta meg a festőt, választhatta ki vele együtt a képek motívumait, s feltehetően ő lett a képek tulajdonosa is. Hat festmény egyetlen kertről erős megrendelői motiváltságról vall, s önmagában is jelezheti, mekkora jelentőséggel bírt a kert a tulajdonos, a megrendelő számára. Nem ismerünk még egy magyarországi angolkertet, amelyről ennyi olajkép készült volna, csak Esterházy Miklós herceg kismartoni kertjét Albert Cristoph Dies olajfestmény-sorozatával.³⁹

Alois Saar festményei nem maradtak ránk, így azt sem tudjuk, hogy a kertből mely részleteket ábrázoltak. Más kertábrázolás-sorozatok logikáját ismerve, bizonyosan köztük lehetett a kastély távlati képe, a Minerva-templom a tájban, s különböző kerti építmények környezetükkel együtt. Az 1816 januárjában meghalt Batthyány Regina szarkofágja azonban még nem lehetett köztük, mert a síremlék és talapzata megtervezésére, kifaragására, helyszínre szállítására, kerti környezetének kialakítására legkorábban 1816 második felében kerülhetett sor. Feltételezzük, hogy Alois Saar olajképeihez vázlatokat készíteni talán 1815-ben járhatott Rovnyén. Néhány évvel később, 1819-ben azonban bizonyosan újra a rovnyei kert vendége volt, s erre egy „A. Saar fecit 1819” szignatúrájú rajzból következtethetünk. A rajzra, amely egy Batthyány hercegnő síremlékét ábrázolta oldalán a „POSUIT. MAERENS. MARITUS / ASPREMONT.” felirattal, még 1979-ben akadtam egy bécsi metszet antikváriumban.⁴⁰ Akkor nem tudtam, hogy a rajz képeletbeli síremlék, esetleg síremlék vázlat vagy a helyszínen készült tájrajz e, s azt sem, hogy hol s milyen célra készülhetett. Csak néhány éve jöttem rá, hogy Batthyány Regina pár évvel azelőtt felállított rovnyei síremlékét ábrázolta. Alois Saart feltehetően Aspremont János hívta meg Rovnyére, alkalmasint azért, hogy felesége síremlékéről készítendő festménnyel egészítse ki korábbi, öt képből álló sorozatát. Ha a kép elkészült, akkor nyilván az is az Aspremont-család tulajdonába került.

Volt azonban Aspremont Jánosnak másik kezdeményezése is, hogy a rovnyei kertet saját kora és az utókor számára képekben is megörökítse. Ezt szélesebb közönségnek szánta, mert sokszorosított grafikai sorozatot készített. Darabjai mind ez ideig ismeretlen voltak, mi az Österreichische Nationalbibliothek térképgyűjteményében akadtunk rájuk. Négy lapból álló, barna tónusú, aquatinta sorozat ez, átlagosan 35×44 cm-es mérettel. Eredetileg a császári gyűjteményben őrizték (Fidei C. pecsét a hátlayan), ahol a sorozatnak ezt a nevet adták: „IV. Ansichten des Englischen Garten an dem Wagfluß



11. Batthyány Regina szarkofágja a rovnyei kertben (archív felvétel)

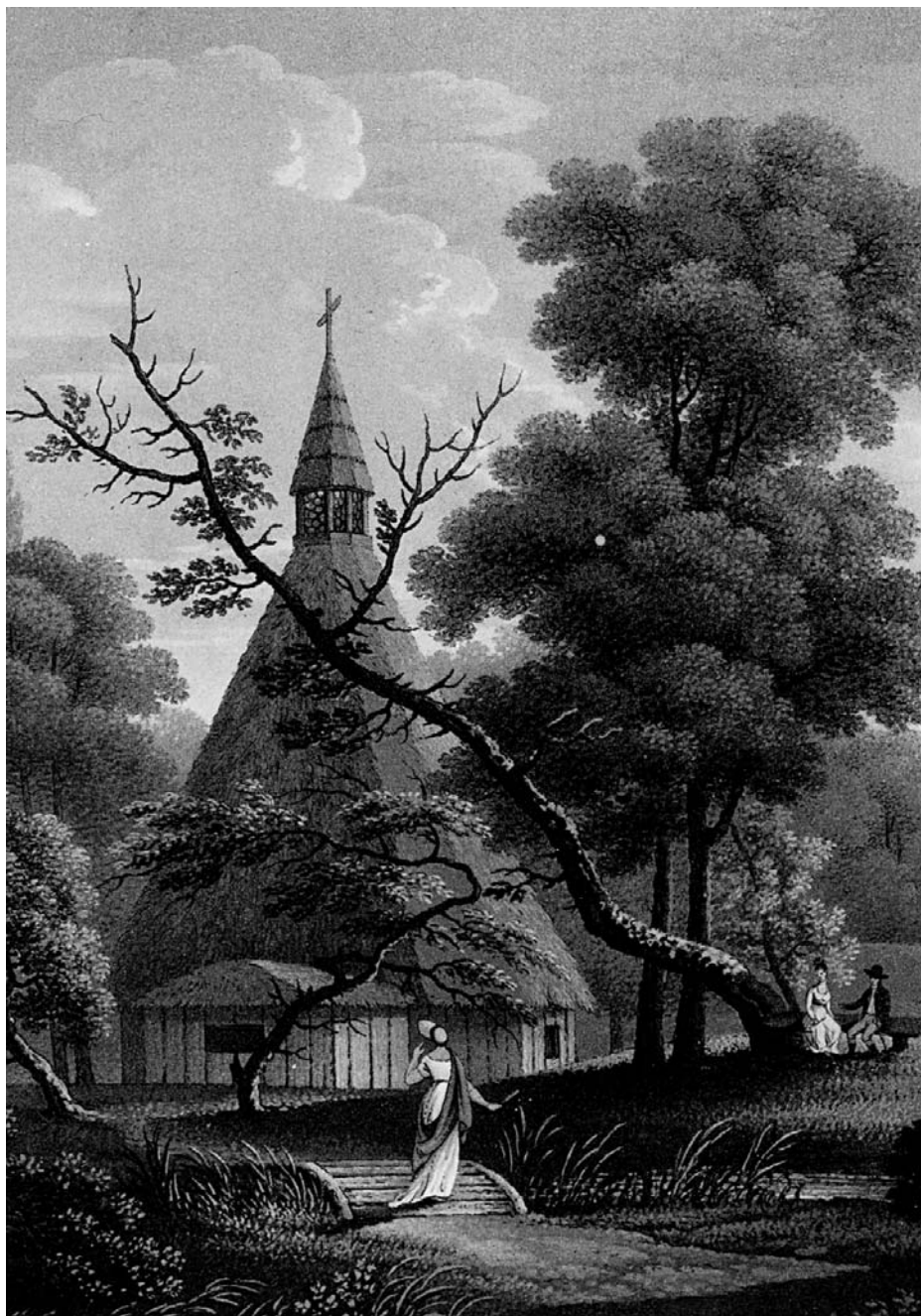
*in der Trentschiner Gespanschaft dem Grafen Aspremont angehörend.*⁴¹ A „Négy látkép Aspremont gróf angolkertjéről, amely Trencsén megyében a Vág folyó mentén fekszik” sorozatból kettő a kastély távlati képét ábrázolja, keletről illetve nyugatról nézve, kettő pedig egy-egy kerti építményt, a remeteséget és a holland istállót környezetükkel. Jelzésük szerint mind a négyet Felsenberg festette és Piringer metszette („gemahlt v. Felsenberg – geaezt v. Piringer”). A „Felsenberg” festőnév mögött valójában egy bécsi festő, Marie Anna Fischer (1785–1844) rejtőzik, aki művei egy részét asszonynevének (férjzett Felsenberg, egy bécsi udvari rajzmester, Georg Joseph Felsenberg felesége) jelezte. Nem túl nagy oeuvre-vel rendelkező rajzoló volt, akitől alsó-ausztriai tájakról készült látképeket és régi mesterek után készült metszetekeket egyaránt ismerünk.⁴² Magyarországi kapcsolatáról eddig alig tudunk, bátyját és tanítómesterét, Joseph Fischert azonban jól ismerjük. Ő azonos herceg Esterházy Miklós rajzgyűjteményének custosával, korábban meghatározó szerepű tanácsadójával, és a „Mahlerische Reise am Waagfluße / Festői utazás a Vág vize mentében” metszetsorozat rajzolójával és kiadójával (1818). Alakja történetünkkel oly módon is érintkezik, hogy ez a metszetsorozat ihlette Mednyánszky Alajost könyve megírására (amelynek címét is Josef Fischer kiadványától vette át), s ennek kompozíciói kísérik Mednyánszky szövegét is.⁴³ Marie Anna Fischer minden bizonnyal bátyja révén került kap-

csolatba Aspremont gróffal és jött el Rovnyéra a kertbe látképeket rajzolni. Kompozícióit az 1810-es évek körüli időszakra datáljuk.

A rovnyei kertről készült két távlati képén Felsenberg asszony a tájrajz sablonjaival bőven élt, s mindkét kompozícióban a kert lombozata fölé emelkedő kastély épületet hangsúlyozta (1. kép). Jóval sikerültebbek a kert közlékepei, amelyek egyedüli tanúi annak, milyen lehetett a kert látványa Aspremont János korában. Mindkét aquatinta nagyra nőtt, sűrű vegetációt mutat, egy már legalább másfél-két évtizede telepített, méretesre nőtt fákkal és bokrokkal. Az „Einsiedelej im Garten zu Rownye” címmel ellátott lap a park remeteségéről készült. (12a–b. kép) Középpontjában egy remetelak áll, amely a park egyik szigetére épült, fából, görögkereszt alaprajzon. Magas, csúcsos szalmafedél fedi, tetején üvegablakos tornyocska. Belső terét csak apró ablakok világítják meg, félhomály illik a világból elvonuló remetéhez. Tái környezetét is úgy alakították ki, hogy hangulatával fölerősítse a hatást. A szigetre csak egy keskeny híd vezet, előtte jobbra szomorúfűz, a kápolna körül félig kidőlt fák. Van, amelyik még növeszti lombját, más fákon már csak néhány ág hoz levelet, s az elszáradt ágak mementóként rajzolódnak az égre. A rovnyei kert Marie Anna Fischer kompozícióján változatos és nagyvonalúan megkomponált táj, egy már a barokk korban is népszerű kerti motívum, a remetekunyhó köré elrendezve.

A másik kompozíció a „Holland tehénistálló a rovnyei kertben” (Holländische Kūhstall im Garten zu Rownye) címet viseli. (13. kép) Egy holland istálló vagy egy kis tejgazdaság a korai angolkertben nem volt túlságosan ritka. Ez az építmény adott ugyanis formát a kertbe beköltöző pásztoridillnek, s alkalmat a tejivás a szabadban történő friss úri kultuszának, amely maga is a természethez való visszatérés programszerűen gyakorolt eleme lett. Elterjedésében Mária Antoinette versailles-i „Hameau”-jának példája éppúgy szerepet játszott, mint a kert-teoretikusoknak az angolkertek „díszfarmjairól” (Farm orné) szóló passzusai. A rovnyei holland istállót, egy kőtalapzatra emelt gerendavázis építményt patakpartjára építették, vesszőből font oldalfalakkal, fazsindelyes és szalmafedéssel. Anyaghasználatát illetően ez a „dísz-istálló” nemigen különbözik a kor hasonló típusú istállóépületeitől. Annál inkább tömegelrendezésében. A rovnyei angolkert istállója ugyanis templom formájára épült, ahol a templomhajó az istálló, a déli kapu az istálló bejárata, s az egész építményt – miként a kisebb gótikus templomoknál – a nyolcszög öt oldalát magába foglaló „szentély” zárja.

Szagrális funkcióban kialakult épületformát az angolkertekben profán funkcióra alkalmazni nem volt túl gyakori, de azért magyarországi párhuzamait is ismerjük. Betléren például Andrásy Lipót angolkertjében a szabadon álló könyvtárat kis körtemplom formájára építették meg, létrehozva ezzel a „tudás templomát”, Kismartonban pedig Esterházy Miklós kertjében a park vízellátását biztosító gőzgépnek emeltek tornyos kápolnát, mintegy a „technika templomát”. A tájkertekben a szagrális funkciójú épületformák



12a. A rovnyei park remetesége, 1810-es évek – részlet (Marie Anna Fischer rajza után Piringer akvatintája)



„(Einfriedeley im -) (Garten zu Rovnye:)

12b. A rovnyei park remetesége, 1810-es évek (Marie Anna Fischer rajza után Piringer akvatintája)

profanizálása mögött általában igen tudatos megrendelői vagy tervezői szándék állt, hiszen a felvilágosodás terjedését kísérő új természet-vallás (Natur-Religion) kultusza nem egy esetben éppen az ilyen típusú épületekkel nyerte el szakralizált megjelenési formáját. A rovnyei kert templomformájú holland istállója ugyanebbe a folyamatba illeszkedik.

Maga az istálló Rovnyén – amint ezt a metszetábrázolása mutatja – sűrű fák és bokrok között húzódott meg. Levélzetük, lombjaik változatos mintázata jelzi, hogy ez a kertrész is gazdag volt különböző fajtájú fában és bokrokban. Meghatározásukra a kép alapján nem mernék vállalkozni, arra azonban fel kell hívni az olvasó figyelmét, hogy ezen a képen ott magasodnak a háttérben a rovnyei kert jegenyenyárfái, amelyek az utazót már messziről figyelmeztették, hogy Rovnye kertjéhez közelít. Mára a rovnyei kertből mind a hajdani „dísz-istálló”, mind pedig a nevezetes jegenyenyárok rég eltűntek, egyedül Marie Anna Fischer aquatintái őrzik az emléküket. S nemcsak a kert fáinak, egy-egy tájképpé komponált részének, hanem a kert egykori használoinak, lakóinak, látogatóinak emlékét is, típusokat megjelenítő zsáneralakok formájában: a karcsú fiatal lányét, aki magányosan sétál a parkban és a pa-



13. A rovnyei park holland istállója, 1810-es évek (Marie Anna Fischer rajza után Piringer akvatintája)

takhíd karfájára könyöklő, szemlélődő férfiét, egy padon ülve beszélgető s egy karonfogva sétáló párét, egy magát a tájat rajzoló férfiét, meg a pásztorsípon játszó tehénpásztorét, s még a holland istállón kifelé bámuló tehénét is.

A Marie Anna Fischer ábrázolta kertrészletekre Mednyánszky 1826-os leírása nem sok szót veszteget. Mint írta, „romok [Ruinen], a lovag háza [Ritterhaus], barlangok [Grotten], holland majorság [Holländische Meierey] és egyéb efféle, az angolnak nevezett nagy természeti parkokban szokásos építmények találhatóak itt, illő távolságra egymástól, mindegyik a maga jellegzetes környezetében, váltakozva rétekekkel, pihenőhelyekkel és a legritkább fajta, a szabadban tartósan megélő facsoportokkal.”⁴⁴ Bár a felsorolásban nem szerepel a remetelak, csak a holland majorság, a többi építmény említése új információkkal szolgál a kertről. A „romok” nyilván műromokat jelentenek, amelyek nem tudjuk pontosan hol állhattak a kertben. Grottákra utaló nyomokat azonban a templom és a síremlékek platójának szélén, éppen ott, ahol a legújabb korban – talán nem véletlenül éppen ott – egy lourdes-i Mária-barlangot alakítottak ki.

Kíváncsiságunkat azonban leginkább a „Ritterhaus”, a „lovagi lak” említése keltheti fel, mert bizonyos, hogy a középkort megidézni kívánó szándék-

kal épült. Az ilyen típusú építmény jellegzetes eleme volt az angolkerteknek, amelyeknél a középkor-kultusz több forrásból is táplálkozott. Köztük volt a szabadkőművesség középkorra visszautaló misztikája, amelyben a templomos és rózsakeresztes lovagok hagyományából a szabadkőművességnek külön irányzatai alakultak ki, s köztük a kezdődő romantika középkorba vágyódása, lovagkultusza is, amely országonként és gyakran nemzetenként nemzeti színezettel gyarapodott. S nem mellőzhető a kor művészetfilozófiájának gótika-értelmezése sem, amellyel a gótikát mint a természetből eredtethető művészeti stílust megkülönböztetett figyelemmel kezelték.

Aspremont Jánost abban az elhatározásában, hogy rovnyei kertjében egy „Ritterhaus”-t emeljen, akár mindhárom nézőpont befolyásolhatta. A Mednyánszkyknál szereplő elnevezés „Ritterhaus”, azaz „lovag-ház” inkább csak méretbeli különbséget sejtet egy „Ritterburg”-hoz, egy lovagvárhoz képest. Középkori, gótikus formákkal élő kerti építményről lehetett szó, mint az egykorú magyarországi angolkertekben Tatán, Csákváron, Hotkócon, Nagycenken, Vedródön és másutt is. Valószínűleg a „lovag házát” a középkorra utaló belső berendezéssel is ellátták, olyan formában például, ahogy az a Magyarországon is működő Bernhard Petri által tervezett lednicei park lovagvárában (építész Joseph Hardtmuth) ma is látható. Rovnyén „a lovagi lak” a kertnek a kastéllyal átellenben lévő sarkában állhatott, nem messze a Minerva templomtól, s akár azonos is lehet az alapfalaiban még látható kőépítménnyel, amelynek közelében ma is ott emelkedik egy csúcsívesre formált „gótikus” kertkapu, mellette egy kör alakú, csigalépcsőt rejtő toronnyal, amelyek egyszerű formáikkal a középkor hangulatát idézik meg.⁴⁵ (14. kép)

Bizonyos, hogy ugyanezzel a céllal hozták a kertbe a Jókaiék által megcsodált és említésre méltónak talált „rég Magyar XVI. századbeli megfejthetetlen föliratú” síremléket is. Ez ma is megvan s azonos azzal a lovagi sírkövel, amely a kert másik végében, a park szélén végigfutó patak hídja mellett, a kerítésbe... a kerítésbe befalazva vigyázza a hídon áthaladókat (15. kép). Nem tudjuk, mikor került oda alakja, furcsa módon a régi Magyarországot keresztül-kasul bejáró, a régi síremlékeket előszeretettel följegyző eleinknek nem került a szeme elé. Nem tudjuk, nem ő volt-e maga „a lovag”, akinek a „házát” Aspremont János a kertben fölépítette, miként azt sem, hogy honnan hozhatták Rovnyére. Latin felirata valóban kopott, számomra is „megfejthetetlen”, de egy specialistának bizonyos, hogy megszólalna. Töredékes szövegéből én a „Johannes”? nevet olvastam ki, ám ha ebből a tényből arra következtetnék, hogy a rovnyei kertben „János lovag” házának romjait találjuk meg, Jókai kísérijének terepnumára keverednék.⁴⁶

Az Aspremont János által kialakított kert akkor lett befejezett, amikor mecénása maga is végleg megtért a kertbe. A helyet, ahol nyugodni kívánt, már akkor kijelölte, amikor feleségét a templomhoz közel, a tölgyesben temette el s szarkofágját is ott állította fel. Aspremont János 1819. szeptember 19-én halt meg, s vele kihalt az Aspremontok magyarországi ága. Leánya,



14. A „gotikus” kertkapu a rovneyi kertben, Lednické Rovne



15. Vitézi sírkő a rovneyi kert kerítésfalában, Lednické Rovne



16. Aspremont János síremléke (eredeti állapot), Lednické Rovne

Mária, Erdődy Györgyné temette el, s ő állította sírja fölé a ma is álló (bár megcsonkított) síremléket (16–17–18. kép). Széles, kétlépcsős talapzatra állított, téglatest alakú, tagolt kötömb ez, tetején halotti urnával, amelyet háromszög alakban elrendezett szoborkompozíció fog közre. Főalakja egy fiatal, görögös öltözetű leány, aki fél térdre ereszkedve hajol az urnához s a gyász koszorúját helyezi rá. Az urna túloldalára egy Aspremont-címert tartó gyermek került, kompozíciós ellensúlyt képezve a jó kvalitást képviselő, min-

den bizonnyal bécsi szobrász 1820 táján kifaragott szobor kompozícióján. A síremlék felirata lent egy bronztáblán volt olvasható:

„*Genitori Optimo / Comiti Joh. Gobertho Aspremont Linden. / Nato XXII. Sept. M.D.C.C.L.VII. / Dem XVI. Sept. M.D.C.C.C.XIX. / Tristissima Filia / Comitissa Maria Erdödy Posuit.*” (A legjobb apának, gróf Aspremont Linden Gobert Jánosnak, aki 1757. szeptember 22-én született s 1819. szeptember 16-án halt meg, állíttatta szomorú leánya Erdődy Mária grófnő).

Aspremont János síremléke a rovnyei kertben ma is ott áll a tölgyfák alatt, nem messze attól a helytől, ahol nemrég még felesége szarkofágja állt. A férj síremlékének csak bronz-felirata tűnt el, s több évtizeddel ezelőtt letörték a gyászoló leányszobor és a címert tartó gyermek fejét és kezeit is. A kötömb még dacol az idővel, s a rendelkezésre álló régi fényképekről tudjuk, hogy eredetileg milyen is volt. Ezeket a fényképeket használtuk a leírásnál s ezek segítségével Aspremont János síremléke akár helyreállítható is lenne.⁴⁷

Aspremont János leánya apja síremlékét abban a szellemben készítette el, amelyben apja a rovnyei kertet maga is alakította. Búcsúját egy antik nőalak gyászt kifejező mozdulata jeleníti meg, s az emlékmű – mint azt a kor-



17. Aspremont János síremléke (mai állapot, hátulnézet), Lednické Rovne

társ Mednyánszky Alajos írta – „*a fájdalom színét felöltve vall az egyetlen leány örökös és mély gyászáról a legjobb apa elvesztése felett, és zárja magába a nemes szívet, amely kötelességének tartotta, hogy mindig jót tegyen, s amelyhez a kemény kövön át többé nem érnek el a rászorulóknak segélykérő kiáltásai*”.⁴⁸ Egy igazi „Menschenfreund” síremléke volt tehát e sírkő, s tökéletesen beilleszkedett az angolkerteknek abba a különleges hangulati világába, amelyben a kor valódi és mímelte érzelmi effektusai épületekben, szobrokban, feliratokban jelentek meg a természeti és botanikai elemekből formált, bejárható térbeli rendszerben.

A felvilágosodás korának elitje erősen hitt abban, hogy a világ megismerhető, s hogy a természeti, művészeti és technikai alkotások, a tudományos és termelési tapasztalatok, ismeretek összegyűjthetők és az emberiség javára fordíthatók. A rovnyei kert maga is egy ilyesfajta gyűjtőhely volt, s mint ilyen egy megjobbított világ modelljeként szolgált. Hogy ez nem öncélú volt, s nemcsak a kertre, hanem Aspremont János egész életvitelére, tevékenységére is áll, azt az eddigieken túl Mednyánszky Alajosnak Rovnyéről szóló zárószövegei is jelzik. Mednyánszky leírta, hogy a rovnyei kertben „*a célirányos segítséggel megszerpített természet ellenállás nélkül alkalmazkodott a magasabb követelményekhez*”, s hogy „*a tisztán szellemi élvezetre fogékony lélek tökéletes kielégülést talál felüdülésnek ezen a helyén*”. A mondat azonban Mednyánszky szövegében itt nem ér véget, hanem a modernitást képviselő főúri kertkultúra és a nagybirtokos gazdálkodás közti összefüggés hangsúlyozásával így folytatódik: „*... a tanulni vágyó pedig ellátogathat a majorságokba, hogy tudását gyarapítsa. Mindazt, amit a tudományok közé emelkedett gazdaságtan [Ökonomie] segédtudományai által támogatva alapelvekben és új felismerésekben napfényre hozott, azt itt a tapasztalat és az összehasonlító megfontolások adta keretek között minden korlátozás nélkül szabadon felhasználták. A kezdő sok figyelemre méltó újdonságra talál itt, a tapasztalt pedig olyasmint lát, ami összehasonlítási alapot nyújt számára és lehetővé teszi, hogy megtakarítsa a kockázatos kísérletezést. Az alkotó géniusz, aki mindezt létrehozta, s akinek örömeire szolgált, hogy maga is hozzátehet valamit a földön amúgy is található gyönyörűségekhez, a maga legnemesebb szabad szellemével [Liberalitát] még kellemesebbé teszi a barangolást ezen a tájon, ahonnan senki sem távozik úgy el, hogy ne kívánna ide visszatérni.*”⁴⁹

Aspremont Jánosnak és a gazdálkodás reformerének, Kaschnitz bárónak a barátsága bizonyos, hogy az angolkertnek és a modern birtokgazdálkodásnak ezt a tudatos és harmonikus kapcsolatát erősítette. Hogy e kapcsolatban ott munkált a felvilágosodásnak és a szabadkőműves felfogásnak az a kissé ábrándos ethosza is, hogy aki ezt megteremti, az „*maga is hozzátehet valamit a földön amúgy is található gyönyörűségekhez*”, azt a felvilágosodás eszméin nevelkedett és Aspremont Jánost is jól ismerő Mednyánszky Alajos még tudta, s fontosnak tartotta följegyezni. De a következő évtizedek, a reformkor nemzedéke számára ebből a programból már „csak” a gazdasági modernitás



18. Aspremont János síremléke a tájban, Lednické Rovne

eszméje maradt érvényes, az pedig már nem a felvilágosodás ethoszával, hanem társadalmi és politikai reformprogramokkal kapcsolódott össze. A kor tájkertjei felől nézve ez azzal járt együtt, hogy a kert fokozatosan elvesztette átfogó, társadalmi utópiát megtestesítő és megjelenítő szerepét, s a kertművészet ettől kezdve – bár természeti elemekkel élő karaktere okán különlegességét megőrizte – csupán egyike lett a különböző művészeti ágaknak. A reformkor, miként a rákövetkező évszázad is, már nemigen volt fogékony az olyan típusú kertideák megvalósult formáira, mint amilyen a rovnyei kert is volt. Mivel a hozzá hasonló kastélykertek, ugyanúgy, mint a kastélyok is, újra „csak” a társadalmi reprezentáció és a privát szféra színterei lettek, s fenntartásuk, megszüntetésük vagy korszerűsítésük csak a tulajdonos belátására bízott, a kollektív emlékezet számára már messze nem voltak olyan fontosak, mint keletkezésük idején, s az azt követő néhány évtizedben. A kollektív emlékezet maga is úgy működik, hogy ha a társadalom értékrendszerében vagy akár a kollektív emlékezet struktúrájában változások történnek, az mindig kihat egy adott jelenség emlékezetére.

A kert elfelejtésének és emlékezetének anatómiája

A rovnyei kert megtartása, emlékezetének megőrzése, hagyományának átörökítése igencsak változatos képet mutat. Hogy Aspremont Jánosnak a felvilágosodás ethoszával végzett kertépítő tevékenysége milyen erős hatású volt, az nem csak Mednyánszky Alajos leírásából válik nyilvánvalóvá, hanem abból is, hogy Aspremont János lánya, túl azon, hogy apja síremlékével mintegy befejezte apja életének e meghatározóan fontos alkotását, Erdődy György feleségeként Vas megyei lakhelyükön maga is széles szellemi horizontú tájkeretet alakított ki. Ő, aki a rovnyei kertben gyászát egy kortárs szobrász által kifaragott antik nőalak gesztusára bízta, Gyepüfúzesen / Kohfidisch-en lévő kastélykertjükben „Múzsák ligetét” alakította ki. Ebben a kertrészben félkör alakban elrendezve ott álltak az egyik oldalon a görög-római írók, Homérosz, Vergilius és Horatius mellszobrai, s a másikon a modern kortárs német íróké, Gessneré, Wielandé és Schilléré.⁵⁰ Kohfidischen a hajdani különleges parkból mára semmi sem maradt. Rovnyén viszont, ha rongált állapotban is, a kert ma is áll, s kontinuos megtartásában bizonyosan fontos szerepe volt Aspremont Mária lányának, Erdődy Franciskának, akinek a rovnyei kerthez való ragaszkodását (egészen a rovnyei birtok eladásáig) már említettük. Ő és férje, Skribenszky Fülöp a parkot nemcsak lelkiismeretesen fenntartották és ápolták, de erre büszkék is voltak, s eredményeiket 1885-ben Budapesten az Országos Általános Kiállításon a magyar nagyközönségnek is bemutatni kívánták. A kert 1885-ös tervrajza/felmérése (3. kép) erre az alkalomra készült, s a rovnyei kert ott olyan jeles hazai kertek között szerepelt, mint például a vácrátóti.⁵¹ Jókai és kísérei 1879-ben a Skribenszkyék által gondozott kertben jártak, s koruk közfelfogásának szellemében a Rákócziak emlékeit keresték.

A következő tulajdonos, a birtokot és a kertet 1890-ben megvásároló morva üveggyáros, Joseph Schreiber a kertet változatlanul nagy becsben tartotta, de nem a Rákócziak nehezen megfogható hagyományát, hanem Aspremont János örökségét ápolta. Ennek leginkább demonstratív megnyilvánulásaként maga is azt kívánta, hogy a rovnyei parkban temessék el. 1904-ben itt, a régi templom és a Minerva-templom közötti tágas térség szélén, építették meg mauzóleumát, egy négyzet alaprajzú, ballusztteres párkánnyal és kupolás félgömbbel koronázott sírkápolnát (19. kép). Az épület táji környezetével, építészeti formáival ma is oly harmonikusan illeszkedik az akkor már évszázada fennálló parkegyüttesbe, hogy nem hagy kétséget afelől, hogy a Schreiber család és az általa foglalkoztatott tájépítész és az építész is képes volt valamiféle párbeszédre az Aspremont János kori parkkal (20. kép). Ez nemcsak a mauzóleum táji környezetének megformálásában érhető tetten, hanem olyan építészeti motivikus megfelelésben is, mint a Schreiber-mauzóleum négy oszlopos, timpanonnal lezárt bejárati eleme, amely tudatosan a tőle nem messze fekvő Minerva-templom építészeti struktúráját és részletformáit vette át, jelezve, hogy annak folytatója, továbbfejlesztője kíván lenni.

19. Josef Schreiber mauzóleuma,
1904. Lednické Rovne



20. Josef Schreiber mauzóleuma a
tájban, 2004 május. Lednické
Rovne



Az ilyesfajta érzékenység s a kert hagyományára való finom ráhangolódás, határozott történeti érdeklődést és a kert múltjáról megszerzett tudást és ismeretet sejtet. Keresve ennek nyomait a rovnyei kert történetében azt is vizsgáltam, hogy a 20. században, az első világháborút követő igencsak mozgalmas bő félévszázadban mi lett a kert emlékezetének sorsa. Ebben az időszakban ugyanis alaposan megváltozott a kertet körülvevő világ. Schreiberéknek a történeti Magyarország históriájából Rovnyén bő negyedszázadnyi idő jutott, mert 1919-től Lednicróna a megalakuló Csehszlovákia része lett. A lezajlott uralomváltás és országváltás után a hivatalos nyelv magyarról szlovákra változott, Lednicrónát ettől kezdve újra Rovnének, Lednické Rovnének hívják. Mindez a kastély, a kert és a lednici uradalom tulajdonjogát nem változtatta meg, azokat tovább is Schreiberék birtokolták. A kertet e változás csak annyiban érintette, hogy a háború végén, valószínűleg akkor, amikor a magyar uralom már nem, az új csehszlovák pedig még nem működött, a helybeliek a kastély kertjében szétverték a Minerva-szentély istennő szobrát.⁵²

Schreiberék számára a két világháború közti Csehszlovákia új piacokat s a gazdasági modernizáció újabb lehetőségeit hozta. A rovnyei kertet ekkor is, mint 1920 előtt rendben tartották és megbecsülték, s ezt és a hely múltja, története iránti érdeklődésüket az egyik Schreiber-fíú, Rupert által írt s 1940-ben, számozott magánkiadásban németül megjelentetett lednici uradalom-történet is jelzi.⁵³ A rovnyei kert emlékezte a magyar kultúra történetéből azonban ekkorra már kiesett. Ezt jól mutatja, hogy ugyanúgy 1940-ben (60 évvel Jókaiék látogatása után) Budapesten megjelent Rapaics Rajmundnak a magyar történeti kertekről szóló (inkább filológiai, mint helyszíni kutatások alapján készült) munkája, a „Magyar kertek”, s ebben Rovnye a kor nevezetes hazai tájkertjei között már nem szerepel.

Ki őrizte ekkor tovább a rovnyei kertről való hagyományt? A Schreiber familia már bizonyosan nem, mert négy év múlva, a háború vége felé a közeledő front elől Németországba menekültek s többé nem is tértek vissza. 1945 után pedig az üveggyárat, a Schreiber-birtokot s vele a kertet is államosították. A háború után, mint korábban utaltam rá, rossz évek jöttek a rovnyei kertre „a nem rendeltetésszerű használat” következményeként. A kastélyból ugyanis iskolát, kultúrházat, úttörőházat alakítottak ki, a kastélyparkban pedig lebetonozott sportpályákat, mozgalmi ünnepek megtartására kialakított amfiteátrumot s efféléket. Ez az időszak nemcsak a rovnyei kert, hanem az európai történeti kertek históriájában is az addigi legkritikusabb időszak volt. A háborúban a nagyszámú kastély mellett igen sok kert, kertépítmény is elpusztult vagy megsérült, s a háború utáni általános újjáépítés lázas éveiben a történeti kertekre már nem jutott elég figyelem. Amíg a háború utáni épülethelyreállítások a műemlékvédelemben egy idő után az épített örökségre vonatkozó, annak lényegét érintő elméleti kérdések egész sorát vetették föl, s ez elvezetett 1964-ben a Velencei Charta megfogalmazásához, addig a történeti kertekkel kapcsolatban erre csak évtizedek múlva, az

1981-ben kiadott Firenzei Chartában került sor. Mindezeket túl a kollektívizált Közép-Európában a történeti kertekből éppen azok történetiségét nem értékelték semmire. Az itteni kertek fenntartásukat, továbbéltetésüket vagy akár a róluk szóló hagyomány átörökítését néha csak annak köszönheték, hogy a kerttel kapcsolatban állók közül maradt valaki, aki ezt változatlanul fontosnak tartotta.

A rovnyei kertnek e tekintetben szerencséje volt. Ugyanis még 1898-ban, 16 évesen a rovnyei üveggyárba került gyakornoknak, s később fél évszázadon át a gyár egyik vezető szakmunkása lett a morva származású Ján Bárta, aki emellett autodidakta író is volt, bibliográfiájában több történeti regény nyel, népeletről vett témájú írással, üvegipari szakkikkal, s mindezeket felül olthatatlan kíváncsisággal a rovnyei kert múltja iránt.⁵⁴ Noha író volt, úgy tűnik, mégsem jelentetett meg önálló írást a kertről, de halála előtt három évvel megtalálta a módját annak, hogy a kertről évtizedeken át gyűjtött ismereteit, ha röviden is, de nyomtatásban is közzétegye. A rovnyei történeti kertről az ő írása lett az alap-publikáció, noha igencsak szokatlan helyen, módon és időben jelent meg. A hely a rovnyei üveggyár üzemi lapja, a „Sklárska iskra” (azaz „Üveggyári szikra”), az időpont a „jó ötvenes évek” közepe (1956 nyara). Nem ő írta alá a cikket, hanem az üzemi lap turisztikai rovatának vezetője illesztette be egy kertlátogatásról szóló beszámolóba, mit is írt a park történetéről „az idősebb Ján Bárta elvtárs”.⁵⁵ Az akkor 73 éves Ján Bárta írásában rövid birtoktörténetet vázolt fel a Lorántffyaktól a Rákóczi-, Mattyasovszky-, Aspremont-, Erdődy-, Skribenszky- családokon át a Schreiber-családig, s közülük mindenkiről volt Rovnyéval kapcsolatos adata, története. Leírta a rovnyei park valamennyi épületét, szobrát, emlékművét, s a park különböző helyein latinul, németül, magyarul és franciául olvasható feliratokat, köztük a „gótikus” kapun találhatóakat is, amelyet egyedül az ő feljegyzéseiből ismerünk. Számon tartotta s a kert történetébe beépítette Mednyánszky Alajos Rovnye-leírását, külön kiemelte a kert történetéhez Aspremont János udvari orvosának, Anton Rochelnek alakját, akiről azt is tudta (amit a bécsi és budapesti szaktudósok nem), hogy felvidéki útjainak 260 oldalas *Itineráriumát* „a bécsi udvari könyvtárban őrzik”. Tudott Jókai rovnyei látogatásáról, s arról is, hogy Jókai melyik regényébe szötte be erről szóló reflexióját (ehhez a regény cseh fordítását idézte), s arról is volt tudomása, hogy a rovnyei kertet 1885-ben Budapesten éremmel tüntették ki. E szlovák üveggyári szakmunkás és író szinte mindent tudott a kertről, amelynek sorsát 1900 tájától személyesen is végigkövette. Ismeretei azonban nemcsak közel hat évtizedes személyes tapasztalatból származtak, hanem valamilyen módon begyűjtötte az előző századból az Aspremontok, Erdődyek és Skribenszkyek kertről szóló hagyományát is, amelyet valójában ő mentett át a huszadik század közepére. Akik később a rovnyei park történetével foglalkoztak, mind az ő nyomdokain járnak, s adatai felhasználásán túl azokat értelmezve, kibővítve, új összefüggésrendszerbe állítva jutnak el a park históriájának teljesebb megismeréséhez.

Közülük a legkorábban egy szlovák botanikus, Steinhübel Gejza, aki hivatali munkája (növényfajta kutatások) mellett elsőként foglalkozott rendszeresen az ottani történeti kertekkel s 1958–67 között főként természet- és műemlékvédelemmel foglalkozó, népszerűsítő jellegű folyóiratokban tette közzé egyes kertekkel foglalkozó sorozatát. Tőle jelent meg 1990-ben az első, szlovákiai történeti kertekkel foglalkozó könyv is.⁵⁶ Egyik legkorábbi, ilyen jellegű munkája éppen a rovnyei kertről szól (1962), amelyben új adatként többek között megnevezi Aspremont János udvari kertészét, a rovnyei kertet 1800 körül kialakító Václav Wagnert. A rovnyei főkertész 1814 február 14-én halt meg, s a gróf – elismerése és megbecsülése jeleként – őt is a parkban temettette el.⁵⁷

A rovnyei kerttel eddig legrészletesebben egy másik szlovák botanikus, Gejza Runkovič foglalkozott, amikor 1978-ban a vágbesztercei járás nevezetes parkjairól és fáról önálló kötetet állított össze.⁵⁸ Ő is Ján Bárta munkájára támaszkodott, az ő adatai segítségével vázolta föl elég részletes kerttörténetét, amelynek végén összeállította a park legjellegzetesebb fa- és növényanyagának szakszerű jegyzékét is. Mint botanikust leginkább a rovnyei öreg hársak hagyománya foglalkoztatta. Eszerint a legrégebbi rovnyei hársak Lorántffy Zsuzsanna nevéhez, a többi régi hárs pedig II. Rákóczi Ferenc alakjához köthető, s hogy ez utóbbiak I. Rákóczi György nevezetes, zborói, 100 fából álló hársfasorát követik. Gejza Runkovič munkájában előbb a zborói hársfasor történetét vizsgálta, amelynek fái – mint írta – különböző fajtájú és ültetésű fák voltak (kis- és nagylevelű hársak), de köztük volt Rákóczi fája (a „tilia rakoczyana Wagn.”) is. Maga a fasor azonban 1978-ra már teljesen elpusztult. Ezután a rovnei hársakkal foglalkozott, amelyeknek hársfasor jellege már a 20. század elején sem volt pontosan követhető. Bár Zboró és Rovnye hársai közt közvetlen kapcsolatot nem tudott kimutatni, eljárása, módszere egy a szájhagyományra épülő tradíció és annak szakmai szempontú vizsgálatában mégis példaértékű.

Rovnyéről ez idő tájt még egy írás is megjelent Jaroslav Kroupa tollából, amely szinte teljesen Ján Bárta adatait s az általa leírt feliratokat és következtetéseket ismétli meg, jellegzetesen átvéve annak sajtóhibáit és kisebb tévedéseit is.⁵⁹ Cikkét ugyanakkor kiegészítette néhány, a helybéliektől begyűjtött információval. Közülük azzal, amely szerint annál a hatalmas hársfánál, amely a Lorántffy Zsuzsanna által 1640-ben építtetett templom közelében állt (de amely 1900 körül már teljesen elszáradt), régen emléktábla hirdette, hogy Lorántffy Zsuzsanna egykor szívesen üldögélt e fa alatt.

A rovnyei kert emlékezetét fenntartó szlovák újság- s folyóiratcikkeknek egy hátránya van csupán, hogy mind olyan helyeken jelentek meg, ahol az adott publikációs forma nem ismerte s nem is engedte lábjegyzetek készítését, s ennél fogva a szerzők sem éreztek késztetést arra, hogy adataik, állításaik forrását megjelöljék. Már az is ritkaságszámba ment, ha szövegükben egy-egy felhasznált mű szerzője vagy címe, vagy csak arra utaló megjegyzés feltűnik. Külön nehézséget jelentett ezeknek szlovákiai könyvtári föllelése.

Szlovák könyvtáros, muzeológus, művészettörténész, levéltáros kollégák sok segítsége kellett hozzá.⁶⁰

Magyarországon az elfelejtett rovnyei kertet, ha csak egy lábjegyzetben is, Zádor Anna említette először, amikor 1973-ban „Az angolkert Magyarországon” című írását elkészítette.⁶¹ Nyomatott forrásokkal dolgozott, s jó érzékkel nyúlt többek között az egykorú magyarországi lexikonokhoz, Korabinsky és Fényes Elek munkáihoz, amelyekből a magyarországi történeti kerteknek addig nem ismert gazdagságú listáját állította össze. Ezeket egészítette ki más nyomtatott forrásokkal, gazdag adattári háttérrel képezve a magyarországi angolkertekről szóló első összefoglalásnak. Rovnye, Fényes Elek lexikon-szócikke és Mednyánszky Alajos leírása nyomán, a szobrokkal díszített hazai angolkertek csoportjába került.

Amikor a magyarországi angolkertről magam fogtam egy könyvterjedelmű összefoglalás elkészítésébe, már jártam a rovnyei kertben, ám úgy éreztem, nem tudok még eleget róla, s akkor csak vitézi sírkövét említettem. Később Aspremont Jánost mint a angolkert műfajának egyik legkövetkezetesebb hívét mutattam be, aki oly mértékben azonosult az általa létrehozott tájkerttel, hogy családjával, barátaival, kertészével együtt maga is a parkban kívánt temetkezni.⁶² Amikor még többet szerettem volna tudni róla, szembesülnöm kellett azzal a ténnyel, hogy a rovnyei kert azután, hogy a mai Magyarország határain kívülre került, kiesett a magyar kulturális emlékezetből. A szlovák emlékezet azonban a kertről szóló hagyományt tovább őrizte, s benne a kert régi magyar hagyományát is. Én magam is az idézett szlovák forrásokból tudtam meg, hogy II. Rákóczi Ferenc Vallomásaiban megemlékezett rovnyei tartózkodásáról, s hogy ott járt a kertben Jókai Mór, s élményét egyik regényébe szötte bele, vagy hogy 1885-ben a rovnyei kertet Budapesten éremmel tüntették ki. Tanulságos történet ez mindkét szakma számára, fordított előjelű lehetőségekkel is. A Magyarországon mára teljességgel elfeledett rovnyei kert emlékezetének felélesztéséhez ezért kellett a két országnak a rovnyei kertről szóló kulturális hagyományát összekötni, s a művészettörténet és a kerttörténet módszerével, eszköztárával tovább bővíteni és gazdagítani. A feladatot külön motiválta ezen írás központi alakjának vonzó személyisége, aki táji elemek és építészeti, képzőművészeti alkotások közös rendszerbe foglalásával ember és természet, ember és munkája közt egy máig vágyott harmonikus és bensőséges kapcsolatot kívánt megvalósítani.

FÜGGELÉK I.

A rovnyei kert eredeti, német nyelvű leírása Aloys Freyherr von Mednyánsky: *Male-rische Reise auf dem Waagflusse in Ungern* (Pest, 1826, 68–69) című művében. A munka 1844-ben változatlan szöveggel 2. kiadásban is megjelent.

„Ein Wald von schlanken, pyramidenartig aufstrebenden Pappeln, der etwa eine Stunde hinter Puchó bis hart an das rechte Waag-Ufer herab steigt, sagte uns, wir näherten uns ROWNYE, einem unbedeutenden Dorfe, das aber die im grössten Styl ausgeführten Gartenanlagen des vor wenig Jahren verstorbenen Grafen von Aspremont zu einem der schönsten Landsitze in Ungern umschufen. Mit Wehmuth betraten wir bald darauf den herrlichen Park, der ganz das Gepräge seines Erschaffers – des Vorbildes der liebenswürdigsten Urbanität und des feinsten Geschmacks trägt, und jeder Schritt überzeugte uns, wie wahr es sey, dass nur die Vermählung zwischen Natur und Kunst Vollkommenes erzeuge. Wie des Mannes Kraft den rohen Körper schafft, den des Weibes Liebe zur anmuthigen Gestalt formt, so muss Natur den Stoff, Kunst die Form dem Gegenstand geben, dem das Lob der Vollendung werden soll. Hier gab die erste Berg und Thal, Wiese und Wald und Wasser, und was vorzüglich ist, einen Gesichtskreis, der sich über mehrere Meilen einer höchst mahlerischen Landschaft verbreitet. Die zweyte zog Strassen und Wege, schuf Teiche und Wasserfälle, vertheilte klug Gesträuche und Blumen und Gebäude der Lust, und wählte mit richtigem Urtheil überall den zweckmässigsten Standpunct für des Auges Schwelgerey. Ein sinniger Gedanke war es, des Dorfes einsame Kirche mit in den Park zu ziehen, und so die Monumente des Andenkens an liebe Vorausgegangene zu heiligen. In gewechtem Boden, und doch im Park ruht hier – wie er ausdrücklich gebethen und verordnet – des Grafen vieljähriger Freund, der in der Oesterreichischen (politischen) Reformations-Geschichte Josephs II. viel genannte Freyherr von Kaschnitz, mir durch manches lehrreiche Gespräch und stets bezugtes Wohlwollen unvergesslich. Wenige Schritte von da erhebt sich ein alt römischer Sarkophag von weissem, roth geädertem Marmor, in der Nähe gebrochen, der stillen Erinnerung an die verklarte Gattinn von dem trauernden Gatten gewidmet, und mit wenig Worten, einfach und edel wie das Leben der Vollendeten war, ihrer Tugenden erwährend. Ein ähnliches Denkmahl, in die Farbe des Schmerzes gekleidet, spricht die tiefe Trauer der einzigen Tochter und Erbin über den Verlust des besten der Väter aus, und umschliesst das edle Herz, dem Wohlthaten zu spenden Bedürfniss war, und zu dem der Hülfsruf des Bedrängten durch die harte Hülle nicht mehr zu dringen vermag. – Geschlängelte Pfade führen von diesen düstern Gegenständen durch finstere Haine auf heitere Fluren und Blumenbüsche, die in ihrer Fülle und Mannigfaltigkeit den Wanderer über die Länge des Weges angenehm täuschen, den er zurück zu legen hat, bis er zu Minervens Tempel, auf der höchsten Anhöhe des Parkes gelegen, angekommen ist, und mit einer Aussicht überrascht wird, von der sich loszureissen Ueberwindung kostet. Ruinen, Ritterhaus, Grotten, Holländische Meierey, und was dergleichen Gebäude grosser Englisch genannter Naturgärten sind, wechseln in angemessener Entfernung und Charakter-Umgebung mit offenen Wiesenplätzen, Ruhesitzen und Gruppen der seltensten, im Freyen ausdauernden Bäume. Zwölf im weiten Kreise gepflanzte Canadische Pappeln verdienen einige Aufmerksamkeit wegen ihrer seltener Grösse, noch mehr aber, weil sie, vor etwa 40 Jahren von dem Grafen Aspremont aus Niederland mitgebracht, die ersten auf viele Meilen weit (vielleicht im ganzen Lande) waren, und die Stammältern aller jener Tausende von Pappeln sind, die Alleen, Höfe und Gärten des Grafen und der nachbarlichen Rittersitze zieren. – Eine gewählte Büchersammlung und die kostbarsten Werke des Auslandes über lebendige Landschaftsmahlerey, lieferten eine Fülle von neuen Ideen, aus denen der fein gebildete Geschmack des viel gereisten

Bildners immer das Angemessenste heraus zu finden wusste. Daher kam es, dass die Natur, durch zweckmässige Hülfe verschönert, sich ungezwungen den höhern an sie gestellten Forderungen fügte, statt dass in so manchen auch Englisch seyn sollenden Anlagen ängstlich nachgeahmte Formen dem widersprechendsten Local aufgedrungen sind, und durch das Verrenken und Verdrehen des vorhandenen Gegenstandes, Zerrbilder aufgestellt werden, die das Mitleid ansprechen. – Findet der für rein geistigen Genuss Empfängliche an diesem Vergnügensort volle Befriedigung, darf der lernbegierige Landwirth sich nur in die Meiereyen begeben, um das Feld seines Wissens zu erweitern. Was die unter die Wissenschaften eingereihte Oekonomie, von ihren Hülffschwestern unterstützt, an Grundsätzen und Entdeckungen zu Tage förderte, ist hier mit jenen Einschränkungen benützt, die Erfahrung oder vergleichendes Nachdenken als nöthig angegeben hat. Der Anfänger findet sich sehr viel Neues, das seine ganze Aufmerksamkeit in Beschlag nimmt; der Erfahrene Manches, das ihm zu nützlichen Vergleichen Anlass gibt, und die Gefahr des Versuches erspart. Die edelste Liberalität des schöpferischen Genius, der alles dies schuf, und sich des Vergnügens freute, dessen Summe auf Erden durch ihn vermehrt ward, erhöhte die Annehmlichkeiten der Wanderung durch sein Gebieth, das Niemand ohne den Wunsch des Wiederkommens verliess.”

FÜGGELÉK II.

Az előbbi szöveg magyar fordítása Mednyánszky Alajos: Festői utazás a Vág folyón, Magyarországon (1825) című kiadás (Budapest 1981, 69–71, fordította Soltész Gáspár) nyomán

„Alig egy órával azután, hogy elhagytuk Puhót, a piramis alakban felnyúló nyárfák erdeje egészen a Vág jobb partjáig ereszkedik alá, ez figyelmeztet bennünket, ROWNYE-hez közeledünk: a különben jelentéktelen falut a néhány évvel ezelőtt elhunyt Aspremont gróf igazán nagystílusúan telepített kertje Magyarország legszebb vidéki birtokainak egyikévé változtatta. Melankólikusan lépünk be a gyönyörű parkba, amely magán viseli létrehozójának, a szeretetreméltó kultúráltság [Urbanitát] és a legkifinomultabb ízlés megtestesítőjének keze nyomát, és lépésről lépésre erősödik bennünk a meggyőződés, hogy bizony csakis a természet és a művészet násza képes tökéleteset életre hívni. Ahogy a férfi ereje megteremti a nyers testet és az asszony szeretete formálja kecses alakká, ugyanúgy a természet az anyagát, a művészet pedig a formáját adja meg azoknak a tárgyaknak, amelyek megérdemlik, hogy tökéletesnek tartsuk őket. Itt az előbbi adta a hegyet és völgyet, az erdőt, mezőt és vizet, a gyönyörű kilátást és több mérföldnyi festői tájat. Az utóbbi pedig kirajzolta az utakat és ösvényeket, létrehozta a tavakat és vízeséseket, értően elosztotta a bokrokat és a virággyakat és a kert épületeit, kiváló érzékkel mindenütt a legalkalmasabb helyet választva ki szemünk gyönyörködtetésére. Mélyértelmű gondolat volt, hogy a falu magányos templomát is belefoglalta a parkba, s általában megszentelte a kedves elődök emlékezetének monumentumait. Szentelt földben és mégis a parkban nyugszik – ahogy kifejezetten kérte, és meghagyta – a gróf régi jó barátja, a II. József-féle osztrák (politikai) reform korszak sokat emlegetett alakja, Kaschnitz báró, akit sok tanulságos beszélgetésünk és az irántam mindenkor kinyilvánított jóindulat tett felejthet-

lenné számomra. Néhány lépésnyire innen egy régi római [stílusú] szarkofág áll, vörösen erezett fehér márvány, a közelben fejtették: a gyászoló férj emelte csöndes emlékül megboldogult hitvesének, és néhány szóval – egyszerűen és nemesen, amilyen az elhunyt volt – megemlékezik rajta érenyeiről. Hasonló emlékmű – a fájdalom színét felöltve – vall az egyetlen leány és örökös mély gyászáról a legjobb apa elvesztése felett, és zárja magába a nemes szívet, amely kötelességének tartotta, hogy mindig jót tegyen, s amelyhez a kemény kövön át többé nem érnek el a rászorulók segélykérő kiáltásai. – Kígyózó ösvények visznek távolabb ezektől a komor emlékektől, árnyas berkeken, derűs réteken át, virágágyak mentén vezetnek. Mindez pazar pompájával és változatoságával kellemesen megrövidíti utunkat, és végül elérkezünk Minerva templomához, amely a park legmagasabb pontján áll, s onnan olyan kilátásban gyönyörködhetünk, hogy nem egykönnyen válunk meg tőle. Romok, lovagi ház [Ritterhaus], barlangok, holland majorságok és egyéb efféle, az angolnak nevezett nagy természeti parkokban [Naturgarten] szokásos építmények találhatóak itt, illő távolságra egymástól, mindegyik a maga jellegzetes környezetében, váltakozva rétekkel, pihenőhelyekkel és a legritkább fajta, a szabadban tartósan megélt facsoportokkal. Tizenkét, széles körben ültetett kanadai nyárfa különösen megérdemli figyelmünket, nemcsak rendkívüli mérete miatt, hanem azért is, mert Aspremont gróf körülbelül negyven esztendővel ezelőtt maga hozta őket Németalföldről. Ezek voltak az elsők sok mérföldnyi körzetben (talán az egész országban), és ezek lettek őszülei a grófi és a környező nemesi birtokok fasorait, udvarait és kertjeit ma díszítő ezernyi nyárfának. A választékos könyvgyűjtemény, az eleven anyaggal dolgozó tájfestészettel [ma úgy mondanánk: tájépitészettel] foglalkozó legbecsesebb külföldi munkák bőségesen szolgáltatnak új és új ötleteket, s a világlátott alapító finoman pallérozott ízlése mindenkor ki tudta választani közülük a leginkább helyénvalót. A célirányos segítséggel megszüpített természet ellenállás nélkül alkalmazkodott a magasabb követelményekhez, nem úgy, mint sok angoloknak szánt parkban, ahol utánczó formákat erőszakolnak kínos igyekezettel alkalmatlan helyekre, és a meglévő dolgok elnyomóritásával és elferdítésével csak szánalmat keltő torzképet hoznak létre. – A tisztán szellemi élvezetre fogékony lélek tökéletes kielégülést talál a felüdülésnek ezen a helyén, a tanulni vágyó pedig ellátogathat a majorságokba, hogy tudását gyarapítsa. Mindazt, amit a tudományok közé emelkedett gazdaságtan [Oekonomie] segédtudományai által támogatva alapelvekben és új felismerésekben napfényre hozott, azt itt a tapasztalat és az összehasonlító megfontolások adta keretek között minden korlátozás nélkül szabadon felhasználták. A kezdő sok figyelemre méltó újdonságra talál itt, a tapasztalt pedig olyasmít lát, ami összehasonlítási alapot nyújt számára és lehetővé teszi, hogy megtakarítsa a kockázatos kísérletezést. Az alkotó géniusz, aki mindezt létrehozta, s akinek öröme szolgált, hogy maga is hozzátehet valamit a földön amúgy is található gyönyörűségekhez, a maga legnemesebb szabad szellemével [Liberalität] még kellemesebbé teszi a barangolást ezen a tájon, ahonnan senki sem távozik úgy el, hogy ne kívánna vissz térni ide.”

JEGYZETEK

* A tanulmány a 42576. számú OTKA pályázat keretében és támogatásával készült.

¹ FÉNYES Elek: Magyarország geográfiai szótára, 1851, II. 301.

² A beszámolót a Pozsony vidéki Lapok közölte 1879. augusztus 14-i számában. Az úti beszámoló szerzője S. E. szignóval jelölte magát, akit a Jókai-kutatás Samarjai Emillel, Jókai régi pozsonyi ismerősével azonosított. Itteni közlésünket Jókai Mór „Akik kétszer halnak meg” című művének kritikai kiadásából vettük át. JÓKAI Mór: Akik kétszer halnak meg, 1881. Jókai összes művei, 39–40. kötet, 433. A kritikai kiadást szerkesztette LENGYEL Dénes és NAGY Miklós, a 39–40. kötetet sajtó alá rendezte GERGELY Gergely. – Gróf Köznység 24 lovasból álló bandériumot küldött Jókai elé, hogy pruszkai kastélyába kísérvék az író (Jókai kritikai kiadás, 39. kötet 433), s ugyanő az erdőben még utat is vágatott, hogy Jókai Oroszlánkő várára szép kilátást kapjon. Erről a látogatás után két évtizeddel lásd: Az Osztrák–Magyar Monarchia írásban és képb. Magyarország V. kötet (Felsőmagyarország). Bp. 1899, 308, ahol a rovnyei kertről is írtak: „Rovnén a megye legnagyobb parkja van, száz hársfáját a hagyomány szerint Rákóczi György ültette a zborói »sub centum tillis« másául. Újabb nagy üvegyár állítottatott a községben.”

³ JÓKAI 1881, uo. 9. oldal. A Pontus partján nyugvó „fejedelmi gazdára” való utalás II. Rákóczi Ferencről szól, a Fekete-tenger partján fekvő rodostói sírról, amelyből Rákóczi hamvait csak később, 1906-ban hozták haza.

⁴ Súpis pamiatok na Slovensku II. Bratislava 1968, 177–178.

⁵ A feljegyzések szerint a rovnyei hársak 1900 táján, ha megritkulva is, még álltak, s bizonyos, hogy az angolkert 18. század végi kialakításakor ezeket is befoglalták a kertbe.

⁶ A Schreiber-korszak történetéről kitekintéssel a birtok korábbi történetére SCHREIBER, Rupert: Dominium Lednicz 1890–1940. Lednické Rovne 1940, 1–23, III. képtábla. Az

összefoglalás német nyelven, néhány számított példányban jelent meg. Mi a Lednické Rovne-i üvegmúzeumban őrzött Nr. 2. példány másolatából dolgoztunk. Az üvegyár termékét azért hívták Rónának, mert a milleniumi évtizedek magyar közigazgatása a mindig is szlovák falu Rovnye, Lednické Rovnye nevét jónak látta a magyarosabban hangzó „Róna”, „Lednicróna” névre változtatni. Amikor a térség Csehszlovákia része lett, a falu visszakarta az eredeti Lednické Rovne nevet, de ekkor már a „Róna” név jól bevezetett márkanév volt. A történelem finitora, hogy amikor az 1990-es években a rovnyei állami üvegyárat privatizálták, az új tulajdonosok a régi – a magyarosítás emlékéért őrző – márkanévet vették elő, s a gyár ma „RONA / LR CRYSTAL” néven, kitűnő designerekkel tervezett modern díszüveget forgalmaz, jó nyereséggel. A kastélyban 1982 óta a Szlovák üvegművészeti múzeum (Slovenské sklárské múzeum) működik. – „Josef Schreiber és unokaöccsei” birtokában volt a zay-ugróci üvegyár is, amelynek termékeiből a tulajdonosok több darabot is ajándékoztak a millenniumi kiállításra. Ezek előbb a Magyar Nemzeti Múzeumba, majd az Iparművészeti Múzeumba kerültek, ahol közülük a 2005-ben rendezett jubileumi kiállításon (kurátor: Horváth Hilda) a gyártól több műtárgyat is kiállítottak. Magának a „Joseph Schreiber és unokaöccsei” gyárnak a termékeivel és tevékenységével a brünni Moravské Muzeum munkatársa, Markéta Tronnerová foglalkozik készülő doktori disszertációja keretében. Különböző, bibliográfiai természetű segítségét e helyen is köszönöm.

⁷ A kifosztott és lepusztult mauzóleum ma is áll. Építésének neve a homlokzat előtt álló egyik oszlop talapzatán olvasható.

⁸ Az információk forrása a jegyzetekben idézett írások mellett helyszíni kutatásaim voltak (2000-ben Veronika Vágenknechtovával, a Szlovák Műemléki Hivatal tájéptésével, majd 2002-ben, s legutóbb 2005-ben Alföldy Gáborral és Ecsedy Annával), valamint levelezésem a Lednicke rovne-i polgármesteri hivatallal 2001–2005. Led-

- nické Rovne mai képeről, a kertet ért kár-ról, néhány részlettel a kertről lásd a hely-ség honlapján: www.lednickerovne.host.sk
- ⁹ Az Aspremont család történetéről NAGY Iván I. 857, 69–70, és Bécs, Stadtbibliothek, Portheim-Katalog. A bécsi Aspremont-palota, ahol Rákóczi Julianna és Aspremont Ferdinand laktak, Bécs belvárosában ma is áll (Himmelpfortgasse 13, Palais Aspremont-Erdődy), s falán német és magyar nyelvű emléktábla jelzi, hogy ebben szállt meg 1700-ban a Bécsben járt II. Rákóczi Ferenc. Ma ebben az épületben működik a Francesca von Habsburg által elindított, a kortárs művészet támogatására létrehozott Thyssen-Bornemisza Art Contemporary alapítvány.
- ¹⁰ A Pozsonyi városi múzeumban a pozsonyi Aspremont-palota terve is fennmaradt. Amikor 1782-ben Tallher József az udvari kamara másodépítési állására jelentkezett, s kérvényéhez ajánlásokat is csatolt, az egyik ajánlást Aspremont gróf írta, aki valószínűleg rovneyi kertépítő apja volt, akit szintén János Gobertnek hívtak (†1805). Említi KUTHY Sándor: Adatok Tallher József működéséhez. Művészettörténeti Értesítő VII.(1958), 32, lásd még Barok. Dejiny Slovenského výtvarného umenia. Ed. Ivan RUSINA, Bratislava, 1998. 416. – A Rákóczi-Aspremont levéltár vizontag-ságos sorsáról KOSÁRY Domokos: Bevezetés Magyarország történetének forrásaiba és irodalmába I. Budapest 1970, 728. A levéltár birtokjogi és gazdálkodási iratanyaga 1956-ban elégett, a Rákóczi-szabadságharc már korábban leválasztott iratanyaga kivételével.
- ¹¹ ABAFI Lajos: A szabadkőművesség története Magyarországon, Budapest, 1900 (reprint 1993) 199–205-ig. Aspremont Jánosról egy arcképet ismerünk, 1816-ból, ÖNB Bildarchiv, pontozó modorú rézmetszet. Jelezve: gemahlt von Pöhacker – gestochen von C. Pfeiffer der k. k. Acad. der bild. Künste Mitglieder. Az ovális metszet felirata: Gobert Graf Aspremont Anno 1816
- ¹² HAJÓS Géza: Die neuentdeckte Landschaft der Wiener „Gegenden” und die Freimaue-ri in der englischen Garten der Spätauf-klärung. Kunsthistorisches Jahrbuch Graz, 23, 1987, 96–116., és GALAVICS Géza: A magyarországi angolkertek, Budapest, 1999, 20–23.; uő: Az angolkert mint utópia. Akadémiai székfoglaló 2002, in: Székfoga-lalók a Magyar Tudományos Akadémián, főszerk. VIZI E. Szilveszter, Budapest, 2005, 175–209.
- ¹³ Aloys von MEDNYÁNSKY: Malerische Reise auf dem Waagflusse in Ungern. Pest 1826, 68–69, mit zwölf Ansichten.
- ¹⁴ A rovneyi kert tervéről először Veronika Vágenknechtová budapesti előadásán hallot-tam (Történeti kertek Szlovákiában. Elhang-zott a „Történeti kertek Magyarországon” címmel rendezett konferencián, amelynek anyaga, V. Vágenknechtová tanulmányával együtt, megjelent a „Történeti kertek. Kert-művészet és műemlékvédelem” című kötet-ben. Szerk. Galavics Géza, Budapest 2000, 66.), majd a terv másolatát nála, és a rovneyi kertről Lednicke Rovnén összeállított kert-dokumentációban láttam. Az eredeti tervet 2002-ben és 2005-ben a vágbesztercei levél-tárban eredetiben tanulmányoztam. A tanul-mányban közölt felvételeket Alföldy Gábor készítette, akivel e tanulmány megírásakor több kérdésben is konzultáltam. E helyen is köszönet érte.
- ¹⁵ Az 1885. évi elismerésről RUNKOVIČ Gejza: Parky a vřácne stromy v Povařsko-bystrickom okrese a ich ochrana. [A vág-besztercei járás parkjai és értékes fái és azok megóvása] Martin, 1978, 17; Buda-pesti Országos Általános Kiállítás katalo-gusa. Szerk. MUDRONY Soma. II. csoport, Kertészet és Szőlészet. Bp. 1885, 44 (Nr. 371). A rovneyi tervrajztól nem messze Vi-gyázó Sándor állított ki [Vác]rátóti kerter-vet (Nr. 381). A rovneyi parktervet elismerő éremről: Az 1885. évi Budapesti Országos Általános Kiállítás. A tanács határozatai alapján kitüntetett valamint a versenyen kívül álló kiállítók és a kitüntetett közre-működők jegyzéke. Bp. 1885, 21. A ki-tüntetett tervrajzok szöveges értékelése: Hivatalos jelentés a Budapesti 1885-ki Or-szágos Általános Kiállításról. Szerk. KELE-TI Károly, II. kötet, II. csoport, írta EMICH Gusztáv. Bp. 1885, 105, négy terv kiemelé-sével (a tájépítész Jámbor Vilmos, Petz Ár-min, Band Henrik [ez a vácrátóti terv] egy-egy terve, s negyedikként a rovneyi kert, ahol a kiállító Skribenzky Fülöpöt nevez-

- ték meg). A négy terv – mint az értékelés írja – magasabb igényeknek is megfelelt. A kiállítási adatokat s a terv és az ottani említés összekapcsolását Alföldy Gábornak köszönöm.
- ¹⁶ SCHREIBER, Rupert i. m. 2. Erdődy Francis-ka 1894-ban halt meg, s őt is Rovnyén a templom mellett temették el. Lásd RUNKOVIČ i. m. 24.
- ¹⁷ Aloys von MEDNYÁNSKY: *Mahlerische Reise am Waag Fluße in Ungern*. Pest, 1826, 68. A mű szlovák fordítása 1962-ben, a magyaré, pozsonyi kezdeményezésre, 1981-ben jelent meg, MEDNYÁNSZKY Alajos: „Festői utazás a Vág folyón Magyarországon (1825)” címmel. Fordította Soltész Gáspár, Budapest, 1981. A továbbiakban magyarul ezt a fordítást idézzük, néha korrekcióval. A közölt idézet a 69–70. oldalakon, Rovnye leírása Róna helynév alatt a 69–71. oldalon található. – Hogy miért került a magyar kiadás címébe az 1825-ös évszám, előttem nem ismert. A kötet ugyanis először 1826-ban jelent meg Pesten a Hartleben kiadónál, de a magyar nyelvű fordítás és az illusztrációk is, miként ezt a kötetben jelzik is, az 1844-es, második kiadás alapján készült.
- ¹⁸ MEDNYÁNSZKY i. m. 70.
- ¹⁹ MEDNYÁNSZKY i. m. 69.
- ²⁰ MEDNYÁNSZKY i. m. 70.
- ²¹ Az alsókorompai kert a rovnyeinel negyedszázaddal később épült ki. Történetéről lásd STEINHÜBEL, Gejza: *Nad situačným plánkom parku v Dolnej Krupej*. [Az alsókorompai park felmérési tervéről] *Ochránca prírody a pamiatok*, 6 (1966), 4–7, 7 (1967), 1–2.; ŠULCOVÁ, Jana: *Tri kapitoly zo stavebných dejín kaštieľ'a v Dolnej Krupej*. [Három fejezet az alsókorompai kastély építéstörténetéről] *Ars*, 1996, 161–214.; GALAVICS Géza: *Magyarországi angolkeretek*. Budapest, 1999, 80.
- ²² WIMMER, Clemens Alexander: *Bäume und Sträucher in der historischen Gärten. Gehölzverwendung in Geschichte und Denkmalpflege*. Muskauer Schriften, Band 3. Dresden 2001, 102.
- ²³ RUNKOVIČ i. m. 2–27. A magyarországi történeti kertben ma hatféle nyárfát tartanak számon. (fehér-, szürke-, fekete-, jegenye-, rezgő- és tiszaháti nyárf). Lásd Arborétumok országszerte. Szerk. Mészöly Győző, Budapest, 1984. 349. A kanadai nyár azonban nincs köztük, mert mára már nem különleges, hanem közönséges ipari fa lett.
- ²⁴ Rochel Antalról legrészletesebben GOMBOCZ Endre: *A budapesti egyetemi botanikus kert és tanszék története*. Budapest, 1914. 97–103, 107–108.; Lásd még PRISZTER Szaniszló: *A budapesti egyetemi botanikus kert 1771–1971*. Budapest, 1971.; Műveiről, kéziratairól lásd SZINNYEI XI. 1048–1050.
- ²⁵ Az Aspremont János által megvásárolt herbariumról GOMBOCZ i. m. 97. Az elfeledett bécsi kézirat: ROCHEL, Anton: *Itinera Carpatica, Naturhistorische Miscellana über den nordwestlichen Karpath in Ober-Ungarn*. Kézirat 250+5 oldal, 1801–1833. Wien, Naturhistorisches Museum, Archiv und Wissenschaftsgeschichte, jelzete HS A Rochel. Régi jelzete: *Biblioteca Botanica Musei Palat. Vindob.* 162-/7. (Sem Wurzbach, sem Szinnyei, sem a modern botanikatörténet nem tartja számon, modern feldolgozása kívánatos lenne. Nem azonos ROCHEL „Naturhistorische Miscellen über den nordwestlichen Karpath in Ober-Ungarn. Pest, 1821” c. művével.) A bécsi kézirat 18 fejezetben egy-egy útjának följegyzéseit tartalmazza, több helyen kidolgozott útirajz jellegű részletekkel. A kötethez egykor Rochel készítette illusztrációk is tartoztak. Rochel például Óvár látképét 1808. szeptember 23-án a helyszínen rajzolta meg, s 9. táblaként kívánta kéziratához csatolni. A rajzok témáinak egy része Joseph Fischer Vág mentéről készült aquatinta sorozatának témaválasztásával azonos, ezért vizsgálni kellene Rochel és Fischer témaválasztásának viszonyát. Rochelt kortársai jó rajzolóknak tartották (GOMBOCZ 1914 i. m. 96.) Egy, a Krivánról 1804-ben készült festményét a Poprádi Tatra Múzeum őrzi. Lásd SCHEIRICH László: *A mi Magas-Tátránk*. Dunaszerdahely, 2004, 194–195. Erre a képre Jávor Anna hívta fel figyelmemet, e helyen is köszönet érte.
- ²⁶ A bánáti bazsarózsáról ROCHEL Anton: *Plantae Banatus rariores, iconibus et descriptionibus illustratae*. Pest, 1818, *Paeonia banatica* 48, tt. 11–12. Modern irodalma: Soó Rezső: *What is Paeonia*

- banatica Rochel? Acta Botanica Hungarica 1960/1–2, 139–141.
- ²⁷ MEDNYÁNSZKY i. m. 70.
- ²⁸ MEDNYÁNSZKY i. m. 70.
- ²⁹ A szobor elpusztításáról RUNKOVIČ i. m. 22. Ugyanő arról is, hogy a helybéliek a szoboralakot „Barbará”-nak (a Borbála szlovák neve) hívták.
- ³⁰ 1950-ből való fényképét közli RUNKOVIČ i. m. 23, s ő említi azt is, hogy a helybéliek a Neptun-szobornak is földi halandóhoz illő nevet adtak, „Rybár”-nak (halász) hívták.
- ³¹ A barátság-templomokról BUTTLAR i. m. számos példával, a barátság-portrékról BUZÁSI Enikő: A barátság-motívum térhódítása a 18. századi magyar portréfestészetben. In: Művészettörténeti Értesítő, XXIII (1984), 212–236.
- ³² MEDNYÁNSZKY i. m. 70. A sír ma is a templom oldalában található. A két háború közt még egyszerű sírkő is állt rajta a következő felirattal: „ANTON VALENTIN FREIHERR / KASCHNITZ, / GEB. ZU WIEN 1740. / GEST. IM JAHRE / 1812. / FREUND DES GRAFEN ASPREMONT. / LEICHE AUS MÄHREN HERGEBRACHT.” A felirat írásképből arra következtethetünk, hogy ez a sírkő már Schreiberék idején került Kaschnitz báró sírjára, s általa az új tulajdonos az Aspremont kori kert hagyományát őrizte és vitte tovább.
- ³³ Életről WURZBACH, Bd. 11, 19–20, személyiségéről, a morva felvilágosodásról, annak jellegzetes képviselőiről, köztük Kaschnitz báró szerepéről lásd KROUPA, Jiří: Alchymie štěstí. Pozdní osvícenství a moravská společnost. [A boldogság alkímia. A késő-felvilágosodás és a morva társadalom] Kroměříž-Brno 1986, 46–49. A morva felvilágosodás gazdasági érdeklődésű reformköreivel Festetich Imre, a Georgicon alapító Festetich György testvére állt kapcsolatban. Ugyanitt 250.
- ³⁴ SCHREIBER i. m. 3.
- ³⁵ Kastélyáról és kertjéről KROUPA i. m. 49, és 163. kép, és Zahrady a parky v Čechách, na Morave a ve Slezsku. Praha, 1999, 427. A szobrázmunkákat a zdislavicei kastélyhoz D. Schweigel készítette.
- ³⁶ Az egykorú Bécs környéki angolkertek sírelkéiről számos példát hoz HAJÓS, Romantische Gärten i. m. ,valamint RUGE, Konstanze: Das Grabmal im Landschaftsgarten. Ein Beitrag zur Entwicklung des Phänomens anhand von Beispielen aus Wien und Umgebung, Ende des 18. bis zur Mitte des 19. Jahrhunderts. Diplomarbeit, Univ. Wien, Institut für Kunstgeschichte, Maschinenschrift, 1996.
- ³⁷ MEDNYÁNSZKY i. m. 70. A síremlék márványkövét az uradalomnak nevet adó Lednic vára mellett fejtették, s erről írja Mednyánszky (i. m. 72.): „az itteni márvány használható voltát bizonyítja a parkban lévő egyik szarkofág; igaz, nem vitathatom, hosszabb idő kell annak elbírálásához, hogy mennyire áll ellen a kő az időjárás viszontagságainak”. Közel kétszáz év telt el azóta, hogy Batthyány Regina szarkofágját kifaragták, s a márványszarkofág – ha csak a márvány minőségét nézzük – ma is állhatna.
- ³⁸ LYKA Károly: Magyar művészet 180–1850. A táblabíró világ művészete. 2., átdolgozott kiadás. Bp. (é. n.) 422–423. Az 1816-os kiállítás eredeti katalógusában (1816 Kunstwerke, öffentlich ausgestellt im Gebäude der Oesterreichisch=kaiserlichen Akademie der vereinigten bildenden Künste bey St. Anna im Jahre 1816, Wien, Gedruckt bey B. Ph. Bauer) a Nr. 25., 26., 31., 35., 38. és 40. számú tételek „Ansichten aus dem Garten des Herrn Grafen v. Aspremont zu Rowine in Trentschiner Comitate. Nach der Natur gemahlt. Von Al. v. Saar” megnevezéssel szerepeltek. A Lednici vár romja („Ruinen der alten Feste Lednitz im Trentschiner Comitate. Nach Natur gemalt. Von Al. Saar.” a Nr. 21. szám alatt szerepelt. A kiállítási adatokat Dománszky Gabriellának köszönöm.
- ³⁹ Albert Dies sorozatáról, amelynek elkészítése hat évig elhúzódott (1806–1812), lásd GALAVICS Géza: „Porträts” eines fürstlichen gartens – Der Esterházyische Schloßpark in Eisenstadt. In: „Der natur und Kunst gewidmet”. Der Esterházyische Landschaftsgarten in Eisenstadt. Hsg. Franz PROST. Wien 2001, 119–152, és Uő.: Egy hercegi táj „portréi”. Az Eszterházyak kismartoni angolkertjének látképei. Művészettörténeti Értesítő L.(2001) 37–42.
- ⁴⁰ A rajtot a patinás bécsi metszetantikváriusnál, a Graben sarkán található Gilhofer

- und Ranschburg cégnél láttam 1979 tavaszán. Ma már tudom, hogy meg kellett volna próbálnom valamely magyarországi közgyűjtemény számára megszerezni. 2002-ben – 23 év után – azért rákérdeztem, hogy nem maradt-e véletlenül a boltban a rajz, vagy nem tudják-e hova kerülhetett, de nem jártam szerencsével. Ma már a híres metszetantikvárium sincs meg, helyére a neves női fehéremű bolthálózat költözött.
- ⁴¹ Österreichische Nationalbibliothek, Kartensammlung, Jelzetük: Vues-Sammlung, Ungarn, Rowne 1–4.
- ⁴² Életéről, alakjáról NAGLER 4.(1837), 352, THIEME–BECKER Bd. 12. (1916) 36, Saur Bd. 40 (2004) 389. A lapokat B. Piringer bécsi rézmetsző sokszorosította, akiktől két másik, egykorú angolkeretet ábrázoló akvatinta-sorozatot is ismerünk: a csehországi Veltrusy 12 lapos sorozatát (Louise Chotek grófnő rajzai után), és a Bécs melletti Schönau szintén 12 lapos sorozatát, ahol saját rajzait sokszorosította. E két kertlátkép-sorozatáról lásd Ingo NEBEHAY – Robert WAGNER: Bibliographie alt-österreichischer Ansichtenwerke. Wien, I–V (1981–1984), Nr. 123, 507. Piringer az 1800-as évek első két évtizedében dolgozott.
- ⁴³ Joseph Fischer (1764–1822) tevékenységéről, magyar vonatkozásairól MELLER Simon: Az Esterházy Képtár története. Budapest, 1915. XLIV–LXII; RÓZSA György: Die ungarische Landschaft in der Kunst von Joseph Fischer. Mitteilungen der Österreichischen Nationalgalerie, 26–27 (1982/83), 148–169; Adolf DUSCHANEK: Der Esterházyische Galeriedirektor Joseph Fischer. In: Von Bildern und andere Schätzen. Sammlungen der Fürsten Esterházy. Hrsg. Gerda MRAZ, Géza GALAVICS, Wien, 1999, 221–293.; a „Mahlerische Reise am Waagflusse in Ungarn” című albumáról, lásd: Művészet Magyarországon 1780–1830. Kiállításkatalógus, Budapest, Magyar Nemzeti Galéria, 1980. Szerk. SZABOLCSI Hedvig és GALAVICS Géza, Kat. 15. (Galavics Géza), RÓZSA i. m. mind a 16 Fischer-kompozíció reprodukciójával, s a Mednyánszky könyv két kiadásának eltérő metszetillusztrációiról s azok egymáshoz való viszonyáról is.
- ⁴⁴ MEDNYÁNSZKY i. m. 70.
- ⁴⁵ A magyarországi angolkeretek középkorkultuszához lásd GALAVICS: Magyarországi angolkeretek, i. m. 36–44. A rovnyei „lovagi lak” a hotkóci kert Rombauer János által 1802-ben megörökített látképsorozatán ábrázolt (20. számú részlet) építményhez lehetett hasonló. Lásd ugyanott 5. színes kép.
- ⁴⁶ A bokrokkal benőtt síremlék nem szerepel sem kézirat, sem nyomtatott forrásokban (Mikó Árpád és Lővei Pál szíves közlése), s meglepő módon a szlovák műemléki topográfiában (Súpis pamiatok na Slovensku) sem. Mikó Árpád e dús vegetációval tarkart szobor fényképe alapján is megállapíthatta (köszönet érte), hogy a 16. század 2. feléből származó vitézi sírkő egy -cky végződésű családból való férfit ábrázol, sok rövidítéssel teli sírkő-körirattal. Mivel Rovnye a lednicei uradalomhoz tartozott, s a 16. század 2. felében a Podmaniczkyek birtokolták, lehetséges, hogy ez a sírkő is ennek emlékét őrzi. A családból való Podmaniczky Rafael 1558-ban készült vitézi sírköve ma a vágbesztercei (Považska Bystřica) plébániatemplomban található.
- ⁴⁷ A síremlék még ép állapotáról készült felvétel, amelyik a kertről ott összegyűjtött dokumentáció része, korábban a Lednické Rovne honlapján is megtekinthető volt. RUNKOVIČ 1978-ban (i. m. 22.) egy 1964-es felvételt közöl, ahol már hiányzik a síremlék bronz táblájának felirata, s már le van törve a nőalak feje, de még oda van téve a nyak mellé, s így jól látszik az arc szembenézete. Az Aspřemont címerre ráhajló gyermek alakja 1964-ben még ép volt.
- ⁴⁸ MEDNYÁNSZKY i. m. 70.
- ⁴⁹ Uo.
- ⁵⁰ KUNITSCH, Michael: Topographische Beschreibung des Königreichs Ungarn I. Pest, 1824, 12–13. Lásd még GALAVICS: Magyarországi angolkeretek i. m. 26.
- ⁵¹ Lásd a 15. jegyzetet.
- ⁵² Ezt a Minerva-szobrot hívták a helybeliek Barborának. Az elnevezés talán összefügg azzal, hogy Rovnye egyik Rákóczi-családból való úrnőjét, Rákóczi Juliannát (II. Rákóczi Ferenc nővérét) valójában Julianna *Borbálának* hívták, s a parkban álló nőalak ezzel kapcsolatban kaphatta népi elnevezés-

- sét. Megrongálása indítékai közt talán a magyar uralom emlékműveivel való leszámolás játszhatott szerepet, ahogy ez a csehszlovák hadsereg bevonulását követően akkoriban nemegyszer előfordult. Ezt a feltételezést erősítheti, hogy ugyanakkor rongálták meg a parkban lévő vitézi sírmeleket, egy régi uraság figurális emlékművét is. A rongálások tényéről, idejéről („már az államfordulat után”) lásd Ján BARTA írását az 55. jegyzetben.
- ⁵³ A birtoktörténet felvázolásakor magunk is ezt a kiadványt használtuk, lásd 6. jegyzet.
- ⁵⁴ Ján Barta (1883–1959) életéről és műveiről Slovenský biografický slovník I, Bratislava 1986, 150–151. Történeti regényt írt szlovákul Csák Máté koráról, a Rákóczi korról s egyik, népelettel foglalkozó írásából az egyik Schreiber-fiú, Eduard (akit a szlovák filmtörténet az egyik első filmesként jegyez) filmet készített. Ján Barta csehül és szlovákul egyaránt publikált. Számos üvegipari szakcikket írt, s ötven éven át a rovnyei üveggyár maratósi részlegének a vezetője volt. Lednicke Rovnéen halt meg. [Ján BARTA:] Z dejín Lednických Rovní. In: Sklárska iskra 1956, 9. szám, 4. oldal; 10. szám, 4. oldal.
- ⁵⁶ Gejza, STEINHÜBEL: Z minulosti historických parkov a záhrad. [A történeti parkok és kertek múltjából]. In: Ochranca prírody a pamiatok. IV (1964) 3–6, 7–12, V (1965) 1–4, VI (1966) 4–7, VII (1967) 1–2, 8–11; egy másik, a szlovákiai régi kerteket bemutató sorozata a Krásy Sloveska című lapban jelent meg, összefoglalása pedig „Slovenské parky a záhrady” címmel (Martin, 1990). E Szlovákiában is ritkaságnak számító könyvet e helyen szeretném megköszönni annak az ismeretlen szlovákiai magyarnak, aki ott feladott apróhirdetésemre megküldte a kötetet az MTA Művészettörténeti Intézet könyvtárának. Steinhübel Gejzával 1998 és 2000 között több alkalommal is levelet váltottam, s a szlovákiai kertekről tőle számos információt kaptam. Megküldte számomra a kötetéhez mellékelt gazdag bibliográfiát, amelyet kiadói megfontolás kurtított egészen rövidre, mint ahogy könyve eredeti szövege is több mint felére csökkentett formában jelent meg. Neki is köszönöm a segítségét.
- ⁵⁷ Gejza, STEINHÜBEL: Zachránme dielo Václava Wagnera v Lednickom Rovnom. [Őrizük meg Václav Wagner Lednicke Rovnei művét] In: Ovocinár a vinohradník, 10 (1962), 284–285. Václav Wagner neve és személye itt jelent meg először, sírfelirátára való hivatkozásként. A szerző a sírfelirat forrását azonban nem adja meg, csak annak németről szlovákra fordított szövegét az 1990-es összefoglalásban (47–48. oldal): „Tu odpočíva verný dvorský záhradník Václav Wagner, zosnulý 18. 2. 1814” (sajtóhibaként 1914-es évszámmal). Az eredeti sírfelirat így hangozhatott: „Hier ruhet der ehersame Hofgärtner Wenzel Wagner, gestorben am 18. Februar 1814”. Alakjáról, szerepéről egyelőre többet nem tudunk.
- ⁵⁸ Lásd 5. jegyzetet.
- ⁵⁹ Jaroslav KROUPA: História Lednických Rovní. In: ?, 8. oldal. A publikáció (lelőhelye: a rovnyei kert helyreállítását előkészítő dokumentáció) megjelenési helyének azonosítása eddig még nem járt sikerrel. A bécsi Rochel-kézirat, az „*Itinera Carpatica*” Ján Bártánál sajtóhibával „*Hinera Carpatica*” formában jelent meg, s ezt vette át J. Kroupa J. Bártának azzal a tévedésével együtt, hogy a rovnyei parknak 1885-ben Budapesten a *fényképét* díjazták érmmel. Ez utóbbi adatot G. Steinhübel 1962-es közleményében is így találjuk.
- ⁶⁰ E helyen külön is köszönöm Peter Maráky-nak és Stefan Oriškonak a rovnyei kutatásokhoz nyújtott segítségét.
- ⁶¹ ZÁDOR Anna. Az angolkert Magyarországon. Építés-Építészettudomány V (1973) 3–53. Újból megjelent: ZÁDOR Anna: Az építészet és múltja. Válogatott tanulmányok. Budapest, 1988, 145–243. Rovnye említése 237., 9. jegyzet.
- ⁶² GALAVICS Géza: Az angolkert Magyarországon. i. m. 40., uő.: Az angolkert mint utópia. Akadémiai székfoglaló 2002, in: Székfoglalók a Magyar Tudományos Akadémián, főszerk. VIZI E. Szilveszter, Budapest, 2005. 29. és 24. kép.