

Bardoly István

KÁPOLNA VAGY LAKÓHÁZ?

Arányi Lajos jelentése a pesti belváros két régi házáról

„Ha már Budán is csak újabb keletű emlék-táblák jelölik azokat a nevezetes pontokat, melyekhez valamely történelmi esemény, vagy kiváló emberünk neve kapcsolódik: mennyivel kevesebb maradhatott fenn a kétegy városnak innenső részén, melyen bátrabban hajtott át a mulandóság szele s könnyebb szerrel kapta föl szárnyára azt, amit tán érdemes volt volna megőriznünk.” PORZÓ (ÁGAI ADOLF): Utazás Pestről – Budapestre. Rajzok és emlékek a magyar főváros utolsó 65 esztendejéből. Budapest, 1908. 106.

A Magyarországi Műemlékek Ideiglenes Bizottságának 1875. július 7-én két jelentést és több rajzot nyújtott be Arányi Lajos, a bizottság beltagja. Arányi jelentésében utalt arra is, miért fogott a két régi pesti ház leírásához és lerajzolásához: „*Méltóságodnak nagybecsű fölszólítása folytán bátorkodtam a Tömöryféle és a Kittlféle házban Méltóságod által föllelt és valószínűleg a XV^{dik} században épült csúcsíves hajlékok fölméreteinek eredményét s leírását följegyezni és három színezett táblával ellátni.*”¹

A címzett Szalay Ágoston volt, a királyi tábla tanácselnöke, aki 1872-óta állt a Magyarországi Műemlékek Ideiglenes Bizottsága élén.² A pesti egyetem jogi karán tanuló Szalayra – és öccsére Lászlóra – két ember volt maradandó hatással fiatal éveiben: Horváth István, a diplomatika tanára és Jankovich Miklós, akinek 1833 után jurátusa is volt egy ideig. Szépen ívelő hivatali karrierje mellett e hatások régészeti-történelmi érdeklődésében és műgyűjtő – elsősorban kéziratgyűjtő és kiadó – szenvedélyében találták meg nemes formájukat.³ 1858-ban az akadémia levelező tagjává választotta, s bekerült az Archaeologiai Bizottságba is. Nem véletlen tehát az, hogy Pauler Tivadar – Eötvös József mellett a másik ifjúkori barát – éppen őt nevezte ki a műemléki bizottság élére. Szükség volt valakire, aki a maga „*skrupulózus*”⁴ módján, avagy „*tapintatossággal párosult erélyé*”-vel⁵ összehangolja és kordában tartsa a hivatali fegyelmezéshez nem igen szokott bizottság tagjainak tevékenységét.

A levél írója Arányi Lajos, az akadémia levelező tagja, a pesti egyetem Kórbonctani Intézetének vezetője volt.⁶ Egykor nagybátyja akarására jogi és bölcsészeti tanulmányokat folytatott a pesti egyetemen, de szorgalmas látogatója volt az orvosi karnak is, ahol kórbonctani előadásokat hallgatott. Véglegesen az 1831. évi kolerajárvány idején döntött az orvosi pálya mellett s tanult tovább Pesten majd Bécsben. (A jogi karon ismerte meg a Szalay testvéreket⁷ és Eötvöst, az orvosi fakultásról datálódik ismeretsége és barátsága

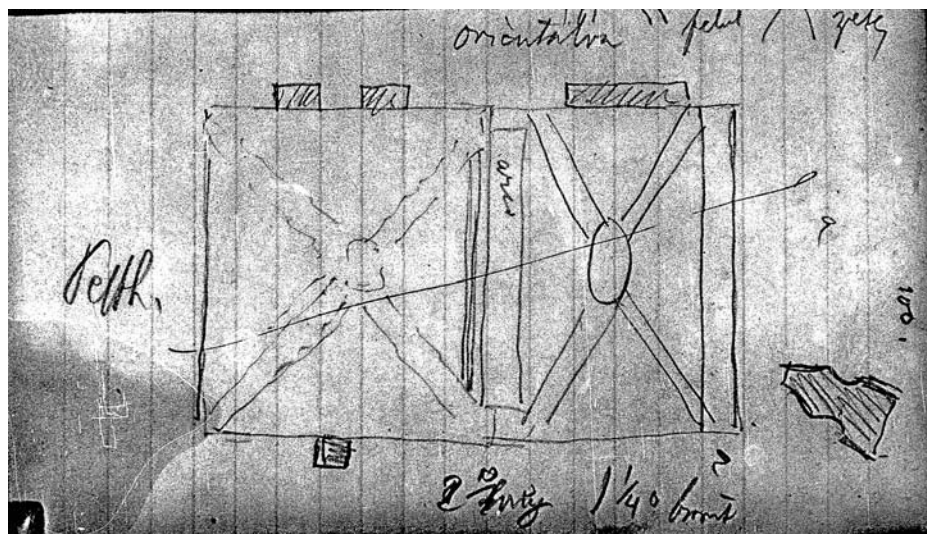
Henszlmann Imrével.) Rajzolni és festeni, a Pesten élő bécsi művész, Philipp Anton Richter tanította.⁸ Festői tehetségéről nemcsak nagyszámú korbonctani metszetrajza, hanem építészeti emlékekről készült akvarelljei is tanúskodnak.⁹ Igaz, építészeti rajzai többségét idősebb korában készítette, amikor – mint jelentésében írta – „*a kifogás nélküli rajznak okvetlen megkívánt kellei, a jó szem, és a biztos kéz nem állanak úgy, mint valaha szolgálatomra*”. Az elsők egyike volt, aki népi gyógyászati adatok gyűjtésén túl,¹⁰ a népi építészeti emlékeire és tipológiájára is kiterjesztette figyelmét, de természetudományos érdeklődése és látásmódja árnyalja és átszínezi még kifejezetten műemlékekről szóló írásait is. Lankadatlan küzdelme a budavári házak emléktáblával történő megjelöléséért vagy a vajdahunyadi vár helyreállításáért országosan híressé tette nevét,¹¹ ahogy magáról írta: „*agitator, vagy traceur-féle szerepet vállaltam magamra*”.¹²

Az elsők között nevezték ki a műemléki bizottság tagjául 1872-ben.¹³

A két említett épület a mai Március 15. tér északi, illetve déli részén állt egykor: a Tömöry-féle ház a hajdani Városház téren, a mai Vasudvar helyén, a Küttel-féle ház pedig a régi Duna utca és Plébánia utca sarkán a Hal térenél, megközelítőleg a Kéményseprő utca és a tér találkozásánál, a jelenlegi buszvégállomás területén. „*A bontó vas mind tágabb körben döntögetett*”,¹⁴ és az Arányi jelentésében megörökített két házat is lebontották. A Tömöry-házat még 1875-ben, a Küttel-házat csak 1898-ban ez Eskü téri híd építésekor, amely az 1893-ban elfogadott XIV. tc. alapján 1897-ben kezdődött.

A kortársak számára a régi belváros egy önmagába zárt, elavult városdarab volt. „*Nem ejtünk könnyeket a régi jó idők kő- és vakolatból alkotott tanújeleinek gyors megsemmisülése után. Mindaz, a mit a csákányütések hatalma alatt összeomolni látunk, többé-kevésbé sok idő óta szúrt már szemet, a nélkül, hogy kegyeletet ébresztett volna maga iránt. A történeti jelentőség, mely akárhány hazai s külföldi város régi épületeihez szorosán odafűződik s azok lerombolását fájdalmassá teszi, – hiányzik a megsemmisülésnek átadott fővárosi házainknál. A régész számára ez enyésző darab Pest még nagyon fiatal. Alig van a pusztuló házak között néhány, mely idősebb volna az évszázadnál. S ennyi idő még nem is aggkor épületre nézve. Bizony kár; hogy ezt a kedvező időszámítást nem alkalmazhatjuk a – nőkre nézve is.*”¹⁵

A híd pontos helyének és a szükségessé váló bontások kijelölése a Főváros és a Közmunkák Tanácsa közötti hosszás vita eredménye volt, melynek végül a régi belváros tekintélyes része áldozatul esett. Nem sok a hozzáfűzni való Preisich Gábor bírálatához, mely szerint: „*a reprezentációs elképzelések rovására olyan megoldást is lehetett volna találni, amely régi városszerkezet brutálisnak ható áttörése helyett ahhoz jobban idomul.*”¹⁶ –, tudomásul kell azonban vennünk, hogy a kor értékrendjében – tisztelet a nagyon kevés kivételnek – még nem volt helye a 17–19. századi építészeti emlékek védelmének, olyannyira nem, hogy a Műemlékek Országos Bizottsága a Belvárosi templom nagy részének lebontásába is beleegyezett, a terület rendezése ellen nem emelt érdemi kifogást, bár végül örült, hogy a Belvárosi templom megmenekült.¹⁷



1. Rómer Flóris vázlata a Küttel-ház boltozatáról, 1871. (KÖH Tudományos Irrattár; Rómer-hagyaték, ltsz. 899/XXXI. 92.)

A városi házak védelmének szükségességére egyébként éppen Arányi Lajos figyelmeztette a műemléki bizottságot 1876-ban, a budai lakóházak leírása kapcsán,¹⁸ és kísérlet történt a középkori lakóházak jellemzőinek meghatározására is.¹⁹ Majd négy évtizeddel később Gárdonyi Antal főlevéltáros hívta fel a bizottság figyelmét a városi lakóházakra: „Kívánatosnak tartanám továbbá, ha az Országos Bizottság nagyobb figyelmet szentelne a városokban fennmaradt polgári házaknak, amelyek a városrendezés élénkebb felkarolásával állandóan pusztulnak. Tiszteletteljes véleményem szerint ezek is figyelemre méltó alkotások s kultúrhistóriánkban valamikor nagyobb jelentőségre fognak szert tenni.”²⁰ A bontások tragikus mérlegét Genthon István készítette el 1936-ban egy jelentésében: „1925-ben az új építkezések megindulásával körülbelül egy időben Lechner Jenő jegyzékbe foglalta a főváros műemlékjellegű épületeit. Összesen 843 egyházi és világi emléket [...] E sorok írója 1935-ben a helyszínen ellenőrizte a jegyzéket és kitűnt, hogy 10 év alatt 146 épület lebontottak vagy felismerhetetlenné alakítottak.”²¹ A századforduló táján bukant fel a bontások vagy átépítések indokaként az az érvelés, amely szerint a lebontandó „épület eltűnése szegényebbé teszi a fővárosunk építészetét, de helyet kell adni célszerűbb és eleven élet szükségleteit jobban kielégítő modern épületnek.”²² (Karrierje pedig töretlenül tart azóta is.) Az ormótlan Eskü tér, illetve Március 15. tér, a piaristák épülete, nem vált sem a Főváros, sem a műemlékvédelem, sem a manapság gyakran idealizált Közmunkák Tanácsa dicsőségére.²³

A Küttel-ház

A töröktől visszafoglalt, újratelepülő városban először az ostromban résztvevő katonák, hivatalnokok, illetve kereskedők telepedtek le. Ezek közé tartozott a Pest megyei Szunyogh Imre szolgabíró, városi tanácsos, aki az első pesti telekkönyv, az 1688–1690 körül összeállított ún. Zaigler szerint a 201. számot viselő házat vásárolta meg 1692-ben, szinte egyedüli nemesként a Hal és Búza teret, illetve a környéket törvénytörően benépesítő kereskedők mellett.²⁴ Az épületet ekkor háromszobás, régi, alapincézett háznak írták le. Az 1696-ban készült adóösszeírás szerint a város 226 háza közül 21 volt egyemeletes és csak egy kétemeletes. A latinos műveltségű Szunyogh Imre 1654-ben született, 1692-ben kapott polgárjogot. 1705-ben tanácsosnak választották, 1711-ben hunyt el. Halála után házában a következő ingóságokat vették leltárba: „1 gemahlenes Maria Krönung bild ohne Ram. 1 gemahlenes Magdalena bild mit schwarzer Ram. 1 gemahlenes Frauen bild mit blauer Ram. 3 Kupferstich mit schwarzer Ram. 1 grosser Lain Sässel. 3 Lain stiehl. 1 Rundt Taffel mit einem Kästl: daren aber H. Statt-Pfarrer dass schlössl mit sambt dem schlissl Neu machen hat lassen. 1 alter 4 eckheter Tisch. 1 alter Kuchel Kasten. Item ein kleiner Kupferner Kässel. 1 altes lähres Trichel ohne schloss. 1 altes Convect Kerbl der Soltanin gehörig. 2 verschlossene Truchen.”²⁵ A leltár egyik apró érdekességére Dümmert Dezső külön is felhívta a figyelmet. A feldolgozott korai leltárak tanúsága szerint Szunyogh Imre háztartásában fordult elő a legtöbb láda,²⁶ amely az egyre népszerűbb szekrény mellett inkább már csak kiegészítő szerepet játszott, újabb adalékkal erősítve Szabolcsi Hedvig megállapításait a láda, illetve asztalosláda és a szekrény korabeli elterjedtségéről és változó funkcionális viszonyáról.²⁷ 1722-ben a ház Bobics Antal birtokába került.²⁸ A katolikus rác Bobics család volt az egyetlen olyan iparos dinasztia, amely a 17. század folyamán tartós vagyoni emelkedést ért el az újranépesülő Pest városában.²⁹

A ház nevét, későbbi tulajdonosáról, Küttel János orvosról nyerte. A németföldről betelepült Küttelek Kőszeg városának talán legnevesebb patikusai voltak, akik 1716 óta bírták a Fekete Szerecseny patikát.³⁰ Küttel János édesapja Küttel János Ádám, erlangeni és ulmi tanulmányok után 1765-től vezette a kőszegi gyógyszertárat. Második feleségétől, Ludwig Theresiától tizenkét gyermeke született, de csak öten éltek meg a felnőttkort. A legidősebb az 1767-ben született János volt, aki a pesti egyetemen sebészdoktori és gyógyszerészeti oklevelet szerzett 1786-ban.³¹ Polgárjogot csak 1817. május 10-én nyert Pesten.³² A házat 1818-ben szerezte meg Alepovitsnétől.³³ 1805-ben feleségül vette a kőszegi Josepha von Kereszturyt. A pesti egyetem orvosi karának tiszteletbeli tagja volt,³⁴ 1807-ben a nemi betegségekről jelent meg könyve.³⁵ 1826-ban halt meg Pesten. A ház örökösének birtokában volt lebontásáig. (A családnak volt egyébként még egy ingatlana a Duna utca és Váci utca sarkán, amely Budapest ostromakor pusztult el.³⁶) Úgy tűnik, hogy csak a ház egy részét lakták, mert 1840-ben a pesti magyar iskola működött



2. „A Küttel-ház a Duna- és plébánia utca szegletén 1875ben” Arányi Lajos akvarellje. (KÖH Tervtár; ltsz. 11494.)

átmenetileg benne (vagy talán csak egy részében),³⁷ később pedig a belvárosi piac, a Hal tér kereskedői foglalták el az igencsak lepusztult épületet. 1871-ben Küttel Jozefa tulajdonában volt, aki abban az évben Gottgeb Antal (1816–1883) építész tervei alapján két boltajtóra kért építési engedélyt.³⁸

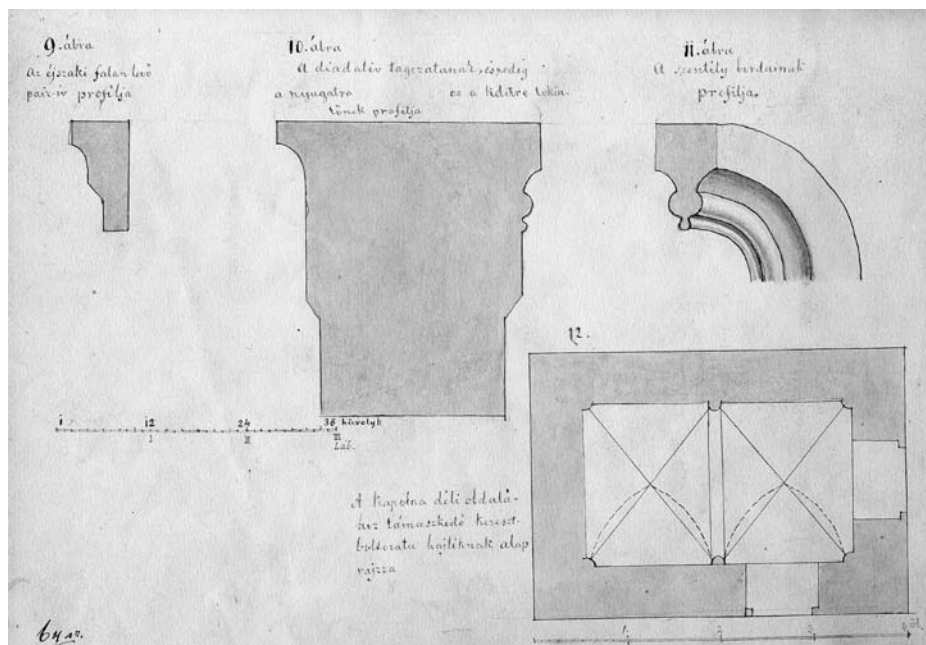
Szalay Ágoston már Rómer Flóris figyelmét is felhívta a Hal tér sarkán álló épületre, mely „*harcsái, pontyjai, kecsgei és szakácsnéin kívül még arról nevezetes, hogy Liszt Ferenc lakásának ablakai nyílnak le reá.*”³⁹ Rómer ezekben az években – a rá oly jellemző hangyaszorgalommal – már gyűjtötte az adatokat a régi Pestről szóló könyvéhez. Szalay, úgy tűnik, igazán jól ismerhette a környéket s a házakat. Végül is ez volt ifjúságának színtere, nemcsak az egyetemi évek alatt, hanem később is, amikor egykori mentora, Jankovich Miklós szolgálatába lépett,⁴⁰ kiből a pesti belváros és városfalak első szakavatott kutatóját is tiszteljük.⁴¹ Háza a Küttel-ház közelében, a Kalap utca – Lipót utca sarkán állt egykor.

Rómer 1871. május 5-én kereste fel a Küttel-házat. A látottakat jegyzőkönyvében is megörökítette: „*Máj. 5^{én} 871. Szalay Ágoston Nga figyelmeztet Plébánia utca Duna utcában a Porszász⁴² házzal szemközt bolt, 3 lépcsővel lejjebb goth boltozat, két travée*

*Smikorics Rozália boltja Dr Küttel Jánosé volt, utóbb Küttel Eszter mondják, hogy ez kápolna volt igen vastag mészréteg az első ívezet leütve a benső ívezeten zárkó faragvánnyal, lehet hogy a falon is van még faragvány.*⁴³

Az épületről részletesen írt a két évvel később megjelent *A régi Pest* című könyvében: a ház „melynek alsó része az újabb építkezések alkalmával végbevitt feltöltések által majdnem egészen föld alá került, van egy zöldségárus bolt, melybe már két év előtt három lépcsőn kellett lemenni. A hajlék, melybe jutunk két részből áll, t. i. egy négyzetes területből, egyszerű bolthajtással, és a keleti hosszúkás térből, melynek zárköve és gerincei a mellékelt rajzból, melyet Bergh Károly építész barátomnak köszönhetek, kivehetők.”⁴⁴ Az épület rendeltetéséről azonban nagyon visszafogottan, több lehetőséget is elképzelhetőnek tartva nyilatkozott: „ezen kápolnaszerű hajlékról sem vagyok képes határozott véleményt adni, mivel az írásbeli bizonyítékok teljesen hiányzanak”, s feltételesen a Szent Mihály-, illetve valamilyen magánkápolnával azonosította,⁴⁵ de néhány fejezettel odébb azt is elképzelhetőnek tartotta, hogy „talán a lelkészhez tartozó altarista hajlékának részlete volt”, vagy a plébániához, illetve iskolához tartozó volt a gótikus szoba.⁴⁶ Biztosabb eredményt azonban csak az épület várható és elkerülhetetlen lebontásakor remél: „a vastag mészréteget a vöröshagymás bolt falairól nem mertem elmozdítani; meglehet, hogy idővel még némi festményeket vagy faragványokat találunk, ha. t. i. maga a ház át fog változtatni”, mert „az építkezési roham, meglehet, hogy nemsokára ettől is megfosztja fővárosunkat” s „e rejtélyhez épen a falakban fogjuk a tudományos kulcsot föllelni.”⁴⁷

Arányi Lajos 1875 nyarán mérte fel a Tömöry- és a Küttel-házat, majd július 7-én nyújtotta be a Magyarországi Múemlékek Ideiglenes Bizottságához jelentését és rajzait.⁴⁸ Szalay a megbízást előzetesen nem közölte a bizottsággal, amely 1875. július 19-én tartott ülésén – amelyen Rómer Flóris nem vett részt – megtekintette a beadott rajzokat és jelentést, melyekért „köszönését e küldeményért jegyzőkönyvileg kifejezte”.⁴⁹ Amikor a napilapok hírül adták Arányi „felfedezéseit”,⁵⁰ Rómer az *Archaeologiai Értesítőben* némi sértettséggel reagált: „A hazai napilapok sorra hozták a hírt, hogy Budapesten a városháztér 3. szám alatt lévő Tüköry-féle házban egy Mátyás-kori kápolnát, egy másik hasonlót pedig a haltér és Duna-utca sarkán levő Küttel-féle házban fedeztek fel legújabban, s hogy e kápolnák azonnal lerajzoltattak, felmértettek s legközelebb részletesen ismertette is lesznek. A napilapok e közleményeire nézve a valódi tényállás iránti tekintetből azonban kénytelenek vagyunk megjegyezni, hogy felfedezésről ezúttal ugyan szó sem lehet, miután nevezett kápolnák jeles archaeologosunk Rómer Flórisnak »A régi Pest« című monographiájában nemcsak leírva, de le is rajzolva vannak (l. 70. s. kk. ll.).”⁵¹ Arányi részletesen egyik épületet sem ismertette a későbbiekben, csupán megemlítette Pest megye műemlékeit felsoroló, egy nagyobb topografikus munka vázlatának tekinthető írásában.⁵²



3. Építészeti tagozatok profiljai – konzol, diadalív, borda és a kápolna alaprajza a boltozat jelzésével. Arány Arányi Lajos akvarellje, 1875. (KÖH Tervtár, ltsz. 11494.)

A házat Schickedanz Albert is megörökítette az 1884-ben meghirdetett budapesti látkép pályázatra készült festményén, melyet a hagyatékában megtalálható Klösz György fénykép alapján készített.⁵³ Az épületben volt az ún. kofabörze. Itt tartották kosaraikat, kézi kocsijaikat a Hal téren és a környező utcákban piacozó kofák, mint ez az 1878 után készült fényképfelvételeken is látható.⁵⁴

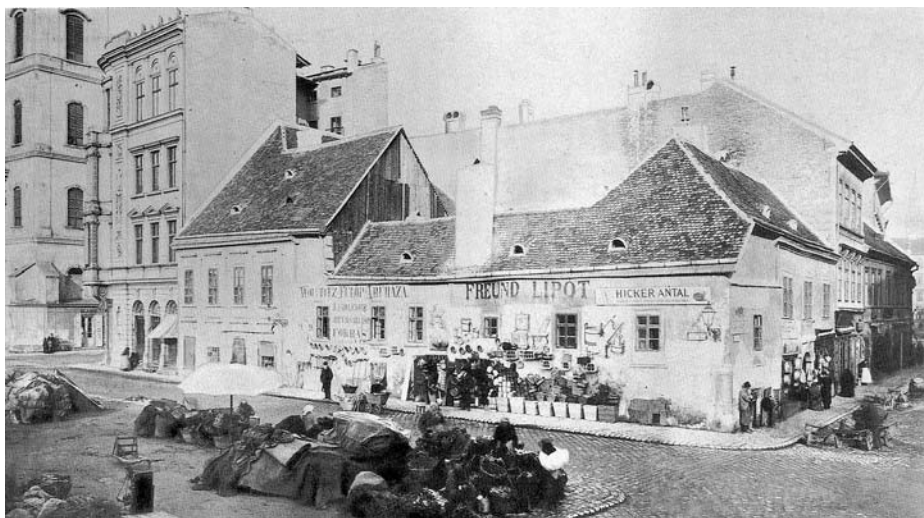
A Műemlékek Országos Bizottsága 1894. március 15-én tartott ülésén Thaly Kálmán hívta fel a bontás előtt álló épületre újra a figyelmet, indítványozva: „*hogy a bpesti IV. ker. Duna utca 4. sz. kisajátított ház lebontásánál – ahol a Lanfranconi Enea gyűjteményében levő metszetek tanúságaként – régen a Dunát átkötő lánc megerősítésére szolgáló torony, utóbb pedig török mecset és temető állott – a bizottság kiküldötte jelen legyen, a napfényre kerülő leletek (középkori és török faragványok) megóvhatása céljából.*” A bizottság úgy intézkedett, hogy megkereste a Közmunkatanácsot, értesítse a ház bontásának idejéről.⁵⁵ Néhány évig azonban nem történt semmi, amíg 1898. május 17-én „*Sztechlo Ottó és Gyalus László utasítottak, hogy pontos alaprajzi rajzot készítsenek az egész régi házról.*” A feladatnak gyorsan eleget is tettek. Mint jelentésükben írták: „*Alulírottak Forster Gyula másodelnök Úr felszólítására megvizsgáltuk a bontás alatt levő Budapest IV. kerület Duna utca és Torony utca sarkán levő házat amelynek Torony utcai részén a jelenlegi talaj*

alatt 1.50 mtr. mélységben egy góth stílusú kápolna van. A kápolnát alulírottak felmértük és rajzát van szerencsénk bemutatni. A kápolna 5.00 mtr. hosszú és 2.50 mtr. széles, két részre van osztva. Az első rész négyzetes alaprajzú és keresztboltozattal van ellátva, oldalfalaiban 4 fülkével bír. A második rész szintén négyzetes alaprajzú és az első résztől egy csúcsíves záradéku hevederrel van elválasztva. Hasonló heveder van a zár falon. A hevederek közti mező így hosszúságú négyzetű alaprajzú, bordákkal és zárókövel ellátott keresztboltozattal bír. A második rész északi falában van egy bejáró nyílás.”⁵⁶

Rómer Flóris óvatosságával ellentétben Divald Kornél Budapest művészetéről 1903-ban megjelent könyvében már határozottan a Szent Mihály-kápolnával azonosította azokat, s állítását a kassai dóm hasonló elhelyezkedésű Szent Mihály-kápolnajával vélte alátámasztani. Az épületet „boltozata bordáinak faragott formája után ítélve” a 13. század második felére datálta. Könyvében a Sztelho Ottó és Gyalus László által készített felvételeket használta fel.⁵⁷

A Küttel-házat később tévesen azonosította – Rómert félreértve – Bevilacqua Borsody Béla, majd nyomában az újabb kávéház történeti irodalom, az ún. Zöld Udvarral vagy Zöld Házzal, amely Pest egyik legrégebbi kávéháza volt az egykori Plébánia utcában, a Belvárosi templom szentélyétől délnyugatra néző egyik házban.⁵⁸

1961-ben Feuerné Tóth Rózsának lehetősége volt az Erzsébet híd újjáépítésével kapcsolatban megkutatni a területet. Rövid jelentésében megállapította, hogy a „kápolna falai a XIX. századi belső nivótól 2 m magasságban ma is állnak [...] A kápolna déli oldalához szervesen még egy középkori helyiség csatlakozik, ennek délnyugati sarok-boltindítását bordacsonkkal szintén felszínre hozta a kutatás. A kápolna a XV. századra datálható.” A nyugati homlokzat előtti kutatóárokban több járószintet is feltártak 13–19. századi leletanyaggal. A maradványokat visszatemették.⁵⁹ Feuerné ásatásainak eredményeit Irásné Melis Katalin részletesen elemezte két alkalommal is. 1976-ban a leleteket „egy nagyobb kiterjedésű középkori” épület maradványainak tartotta és elvetette egy kápolnával történő azonosításukat.⁶⁰ Újabb értékelését 1983-ban bocsátotta közre: „a Duna utcai Szent Mihály temetőkápolna néven ismert épület falai közötti kisebb régészeti kutatás eredményei megcáfolták a kápolnaszerű alaprajzi elrendezés középkori eredetét, s világosan kimutatták, hogy a kápolna feltételezett hajója egy négyzetes 2,5×2,5 m belső torony földszinti helyisége. Bár az ásatás idején későgótikus belsővel rendelkezett, a torony külső oldalán kapott metszetből látható a toronyhoz kapcsolódó XIII. századi járószint is. A két oldalán szabadon álló torony és a hozzácsatlakozó épületegyüttes a belvárosi templomtól DNy-ra helyezkedik el, rendeltetését adatok hiányában nem ismerjük.”, illetve: az „épületegyüttes maradványait világi épületből származóknak véljük, mert a torony helyzete a körülötte lévő falakhoz viszonyítva kizárja a templomtorony lehetőségét. Feltehetően alapos kutatásra lenne szükség ezen a környéken, mert az egész középkorban jelentős épületről van szó, amely a középkori városkép és főtér egyik jellegzetessége volt.”⁶¹



4. A Küttel-ház. Erdélyi Mór felvétele, 1896. (Vasárnapi Újság, 1897. július 11. 449.)

A bizonytalanságból bizonyosság, a bizonyosságból ismét bizonytalanság lett: Rómertől Rómerig. Hogy Arányi jelentései merre billentik el – ha egyáltalában elbillentik – a mérleg serpenyőjét, az már a szakemberek dolga.

A Tömöry-ház

A Vasudvar helyén álló – a Zaigler szerint a 185. számot viselő, később Város-ház tér vagy Kötő u. 3. – ház 1687-ben Johann Valentin Kniper Győrből Pestre vezényelt császári hadnagy birtokába került, aki még abban az évben polgárjogot nyert. A később városbíróvá kinevezett hadnagyot 1695-ben máshová vezényelték, s ekkor ingatlanát eladta Russwurm Éliás sóhivatali tisztviselőnek 600 forintért. Halála után a felesége, Gernsdorffer Gertrud Renata örökölte 1696-ban. Ekkor az épületet „2 szobás, roskadozó, emeletes ház”-nak írták le, a házban albérlő, egy kirurgus is lakott. Az özvegy azonban ismét férjhez ment, mégpedig Kehl Miklós János nádori sóhivatali igazgatóhoz, de 1709-ben másodszor is megözvegyült. A házban az 1701-ben polgárjogot nyert⁶² Osterwaldt Zakariás Krisztián gyógyszerész még abban az évben patikát nyitott. Egy évtizeddel később, 1713-ban a házat is megvásárolta 2700 forintért.⁶³

Osterwaldt Zakariás 1701-ben kapott a budai kamarától engedélyt patika létesítésére. 1705-ben megvette 500 forintért a közeli 73. számú, Fő téri sarokházban működő „Városi gyógyszertár a Szentháromsághoz” címzett patikát, melyet Herold Szigfrid, későbbi többszörös városbíró alapított 1688-ban.⁶⁴ Osterwaldt 1701-ben létesített patikáját és az újonnan vásároltat összeolvasztotta – a jól csengő név megtartásával –, és az 1713-ban vásárolt házában működtette.⁶⁵ 1833-ban azonban a patika visszaköltözött eredeti helyére, ugyanis

1831-ben az épület tulajdonosa, Schaffer János Hild Józseffel egyemeletes házat építtetett a Váci utcában, annak a háznak helyén, ahol Herold Szigfrid városbíró háza és patikája állt egykor. A patikát 1829-től bíró Müller József döntött az átköltözésről, mint arról a *Honművész* 1833-ban tudósított: „Szemlélet érdemel Müller úrnak Szent Háromság címzetű patikája [...] a városház piarcán Schaffer házában, melybe a régi helyéről csak taval vitetett által ezen intézet. Már a patika bemenetelést is igen csinos ízléssel készült külseje, magyar címírása s három gyönyörű olaj-festmény díszesíti, az intézet belseje pedig kellemetes, sőt pompás új készüllettel van ékesítve.” Arányi tehát pontosan emlékezett, amikor azt írta jelentésében: „A mondott Tömöryféle házban 40 év előtt a városi gyogytár volt, melybe 6 lépcsőn kellett fölhágni, és dacára hogy 1838ik árvíz után a piac feltöltetett: mégis 2 lépcsőn kell a mai boltokba fölhágni.” 1877-ben aztán itt épült fel a Haris-bazár Váci utcai része, majd 1912–1914 között az új épületsor. A patika egy ideig a Váci utca 34-ben működött.⁶⁶

A Városház téri épület sorsa is új fordulatot vett egy tehetséges kereskedő megjelenésével. 1857-ben Schopper Jenő Ágoston (1814–1882) vaskereskedő, aki 1838-ban kapott polgárjogot, feleségével Neumayer Karolinával megvásárolta 29.501 forintért a Régi posta utcai Birly-házat, amelynek udvari telekhatára érintkezett a Városház téri házéval. 1863-ban megszerezték a Hild József terve szerint 1825-ben épült Aranykéz utca 6. szám alatti kétemeletes házat is, és 1864-ben harmadik emeletet építtettek rá Hild tervei szerint, Gottgeb Antal kivitelezésében.⁶⁷ Schopper Jenő a korszak egyik leggazdagabb családjának feje. Cége 1873-ban már Schopper György és Károly nevéen szerepel, az irányítást azonban változatlanul ő tartja kezében haláláig.⁶⁸ 1872-ben nemesi oklevelet szerzett, s nevét Schopperról Tömöryre változtatta. Érdemei között sorolták fel, hogy vasüzemével évente többmillió forgalmat bonyolít, igazgatótanácsi tagja a Pesti Kereskedelmi Banknak és az Osztrák Nemzeti Bank pesti fiókjának, alapító elnöke a Concordia Malomnak. 1873-ban sikerül Gerster Károlynétól⁶⁹ a Városház tér 3. szám alatti épületet is megvásárolni és így összekapcsolni a korábban megszerzett Régi posta utcai ingatlannal. Tömöry Jenő és neje 1874. március 18-án fordult építési engedélyért az Építő Bizottmányhoz. Az új épület terveit Gottgeb Antal készítette, de kisebb módosítások után a végleges tervek csak 1875 augusztusában készültek el. Az építkezésre a telken álló „öreg ház” elbontásával került sor.

Arányi 1875 nyarán írta le és rajzolta⁷⁰ a már bontás alatt álló épületet,⁷¹ amely – mint fentebb a patika kapcsán érintettük – nem volt számára ismeretlen. A gótikus boltozatú helyiséget Arányi nem tartotta kápolnának: „nem valószínű, hogy ez az oly távolra eső Tömöryféle kápolnaszerű hajlékra is illjék, anyival kevésbé, mert eme utósó szoba szentéllyel nem bír; s csupán bordás keresztboltozata, (:mely egyébkint profán épületekben is divatozott 3-4 század előtt:) juttatja az ember eszébe a kápolnát.” Arányi a szoba részletes leírása után arról is tudósít, hogy az új épület alapjainak kiásásakor milyen emlékek kerültek elő. Azonban később még valami előkerült.

Pál K. vaskereskedő ugyanis felhívta Rómer figyelmét egy kőre, „melyet a lebontott ház területén találtak. A vörös márványkő valami ajtó oromzatának balrészét képezte”. A kővön látható címer „alul törött, csak a 6 felső küllővel ellátott kerékből növekedő, balra ugró szarvast, a Pálfyak és Erdődyek címerét mutatja.” A címer kétséget kizáróan Bakócz Tamás bíborosé.⁷² Rómer már a régi Pestről írt könyvében is közölt egy 1504-ből származó adatot Bakócz Pesti házáról,⁷³ így a címeres kő előkerülése után határozottabban azonosította helyét a Városház téren. De csak határozottabban, ugyanis megerősítést attól az oklevéltől várt, amely a monyorókeréki Erdődy levéltárban volt található, s melyből az általa már publikált 1504-es adat is származott, azonban – mint írja – „annak teljes szövegét nem bírjuk”. Évtizedekkel később Balogh Jolán közölte Bakócz Tamás 1521. június 12-én Esztergomban kelt végrendeletét, mely szerint pesti házát halála után esztergomi kápolnájára, azaz a Bakócz-kápolnára hagyta.⁷⁴ Balogh Jolán a „feltűnően szép címeres vörösmárvány címerkövet” az esztergomi műhely munkájának tartotta, melynek „szokatlan kerek” formája „is világosan utal az esztergomi kápolna tondóira”, a darabot egyértelmű kapcsolatba hozta Bakócz pesti házával, de az épület helyének közelebbi meghatározásával nem foglalkozott.⁷⁵

A Schopperek új, reprezentatív üzlete 1876 nyarára készült el, a lakhatási engedélyt 1876. augusztus 31-i hatállyal adták ki. Gottgeb eredeti tervéhez képest a Kötő (Pesti Barnabás) utcai homlokzat csak kétemeletes lett.⁷⁶ A Vasudvar 1925-ig maradt a család tulajdonában, amikor is a cég a Magyar Kereskedelmi és Hitelbank tulajdonába került. Az államosítás után a Vasért és a Buváti raktára volt, majd 1997-ben a felismerhetetlenségig átépítették.⁷⁷

MELLÉKLET

Magyarországi műemlékek ideiglenes bizottsága.
64. 1875.

A beadvány száma:
kelte: 1875. VII. 7.
érkezett: 1875. VII. 8.

Tárgy: Arányi Lajos bizottsági tag megküldi a Tömöry-féle és a Kittl-féle házban épült csúcsíves hajlékok, illetve kápolna leírását.

Arány Lajos levele Szalay Ágoston elnökhöz

Udvari tanácsos méltóságos Szalay Ágoston Úr Ö Méltóságának, mint az országos műemlékek bizottsága mélyen tisztelt elnökének

Méltóságos Elnök Úr!

Méltóságodnak nagybecsű fölszólítása folytán bátorkodtam a Tömöry-féle és a Kittl-féle házban Méltóságod által föllelt és valószínűleg a XVdik században épült csúcsíves

hajlékok fölméreteinek eredményét s leírását följegyezni és három színezett táblával el-
látani. Sajnálom, hogy buzgó szándékomat kellő siker nem koronázhatta, mert noha mé-
réseimet lelkiismeretes pontossággal hajtottam végre, és híven jegyeztem föl: nem bír-
tam rajzaimat kellő csínnal végrehajtani, mert 65 éves koromnál fogva, a kifogás nélküli
rajznak okvetlen megkívánt kellékei, a jó szem, és a biztos kéz nem állanak úgy, mint
valaha szolgálatomra, de mindazáltal a haszonvehetlenség bélyegére nem kárhozza-
tandók rajzaim, mert fiatal jó szem és jó kéz – főleg ha jó akarattal párosul, hosszú üdö-
be került méréseim és gyakori lótás futásom eredményeit kényelmesen nyugalmasan 6-
8 óra lefolyta alatt a megkívánt tiszta és szabatos alakban könnyűen lemásolhatja.

Jelentvén tisztelettel, hogy a budavári Sztojacszkovicsféle házban létező csinos XV
századbeli,⁷⁸ és a Svábhegyen főnálló, ú. n. Béla kutjának (a XIII század elejéből szár-
mazó érdekes művek)⁷⁹ hív méréseivel és mellékeltekhez hasonló rajzával 10 nap
eltelte alatt szolgálni törekszem, maradok

Méltóságodnak alázatos szolgálója

Dr. Arányi Lajos ny. tr.

Budapest 1875 Julius 7^{én}

E beadványhoz két ív kézirat, és 3 festett tábla van csatolva

A plébánia- és duna-utca sarkán álló Kittl-féle 1 sz. alatti ház földszinén létező egy-
kori cintermi kápolna belsejének megismertetése

A kápolnának ajtózata eltűnt, mert a múlt század közepén boltajtóvá alakítottatott át,
néhány év előtt pedig, – a plébániautca kövezete 5 lábbal emeltetvén föl: az ajtónyílás
most csupán 2'9" magassággal bír 1 Táb. 2 ábra a a.

A kápolnának alkatrészei egy még a régi állapotában föntartott *hajó*, melyből egy
2□ láb vastag diadalív vezet a szentélybe, mely már némi toldásban, de meg csonki-
tásban is részesült, de mindamellett gazdagon tagozott s jó karban levő bordákkal bír.
Mindezekről lentebb bővebben

A *kápolnának alaprajzából* (1 Táb 1 ábra) következő mérvek tűnnek ki:

1) a falak vastagsága 3' – az itt-ott lepattozott vakolat alatt téglák kandikálnak elé.

2) a hajó szélessége 8'1½"

3) a hajó hossza is 8'1½" noha az éjszaki oldalon 1½ hüvelykkel kelleténél
hosszabb.

4) a keresztboltozat, melyen a hajdani széles bordák és zárkő nyomai látszanak,
8'9 hüvelyknyire emelkedik a mai nap téglával burkolt kápolna talaja fölött.

5) A hajónak déli falán (1 ábra bb) egy magasabb, és egy alacsonyabb fülke szemlél-
hető, a magasabb fülke Y, mely a déli fal nyugati felében áll, 4'6½" magas, de csupán
a fal külszínén, mert befele tetemesen megalacsonyodik, nem különben megis szűkül,
valamint azt az 1 abr. Y nál látni. A szóban levő Y fülke 2'2" széles, és négyszögű,
mélysége 1'8". A fülkenyílás kissé eltolult szögletekkel bír, s így nem mint kellene
paralelogrammot, hanem trapezoidot mint azt 4 ábra Y láthatni.

A másik, vagyis X fülke (1 és ábra X) mely szintén ezen a falon mutatkozik kerek-
ívvel bír, és nem megszőkülve, mint az elébbi, hanem rendes egyenes irányban hat
1'1" nyire a falba, magassága 2' szélessége 1'4".

A hajónak éjszaki falán (1. ábra cc) újra mutatkozik egy kettős vakablakhoz ha-
sonló fülke, mely szabályos négyszöget képezvén bír 2'7½" magassággal, és 3'4" szé-
lességgel; a fülke egy 7" szélességű ú. n. dúc (Pfosten) által osztatik két részre. A
fűlkét némi 2½" széles beeresztés veszi körül (7 ábra). A dúc oldalain vízszintes ba-

rázdák futnak elülről hátra felé, jelölül, hogy hajdan deszka szakok (fächen) voltak a szekrényül szolgált fülkében alkalmazva. A fülke 14” mély.

Érdekes, hogy míg a kápolna bordái elrombolódtak: s a hajó déli falán volt paizs-ív (Schildfeld) elpusztult: az efféle ív az éjszaki falon nagyobbírszt fönnáll. A déli falat a 4 az éjszakit a 7 ábra tünteti elé *fölrájzban* (Ausriß).

A 7 ábrán látszó paizs-ív tagozatának mérvei ezek: szélessége 1’, ebből esik az egyenesen befutó falra vagyis egy lapocza (Plättchen) 3” az alatta levő horonyra (Hohlkehle) 8”, s a reá következő rézsre (die Fase) 2” – nagyítva látni profilját a II Táblán 9 ábrán.

A hajó nyugoti falán volt hajdan az ajtozat, de feltöltetvén idő folytán egész 5 lábnyira az utca talaja: ma csupán egy 2’9” alacson inkább ablak – mint ajtónyílás vezet ujabbkori falépcsőkön a hajóba, mely változtatások eredményét mutatja a jelentéktelen 2 ábra.

Látni továbbá az alaprajzon, miként létezik a kápolna keleti falán a 2¹/₂’ vastag *diadalív* (1 ábra: d, d) melyen a szentélybe jutni. A diadalív mérvei ezek: magassága (a mai téglaburkolattól mérve) 8’10”. A diadalívnek fölrájzát és pedig annak nyugatra tekintő fölszínét mutatja a 3ik ábra melyen látni, hogy a föltúnóleg megszűkülő csúcsív alsó szélessége 1⁰1’1” az ívezet tagozata 2’ széles, ebből esik legfölsül a lapucza 3”, egy horonyra 5”, újból egy széles lapucza 14”, s végre a rézsre (Fase) 2¹/₂”.

A diadal ív szűkebb a kápolnánál, s így jobbról, s balról kiszökik a fal, de nem szabályosan, mert jobbról (délről) csupán 6” a kiszökés szélessége, míg baloldalt 7” (látni ezeket a 1 és 3 ábrán: dd)

Megemlítendő ezen diadalívről még több rendellenesség, nevezetesen hogy:

1) hogy a boltozat nyílása 3 ábra: aa csúcsosabb ívet mutat, mint a megfelelő tagozatok által képzett ívhez, vagyis a paizs-ív bc és bd mint első pillanatra lehet észrevenni a 3 ábrán

2) a diadalív keret jobb oldalt b d e keskenyebb, mint baloldalt b e f

3) a diadal ív nyílásának közepe g nem áll a keret közepe: h alatt, hanem attól jobbfelé irányul

4) különös, hogy a diadalívnek hátsó (a szentély felé tekintő lapján gazdagabb s az átmeneti stilhez hasonló tagozat mutatkozik, mit az 6 ábra: aa tüntet elé.

Megemlíttem végre, hogy a diadalív jobb felének hátulsó felületéből jó 4 hüvelyknyi széles faltömeget 1 ábra ee faragtak el a múlt században, midőn ajtónyílást törtek a szentély éjszaki falába ff. midőn is a kápolnát a mai ház hajlékaival körülvevén ajtónyílást vágtak a kápolna éjszaki falába.

5) a szentélynek keleti falán egy, – a tüstént megemlítendő bordákéhoz hasonló tagozatú paizs-ív látható, mely alatt egy 1¹/₂’ mély fülkeszerű vagy vakablakféle bemélyedés mutatkozik a falban, melynek feneke 6¹/₂ hüvelykkel áll magasabban a kápolna téglatalajánál. (8 ábra)

6) a szentélynek éjszaki és déli oldalán egy-egy paizs ív, melynek alja oly széles mint a szentély mélysége, vagyis nyugatról keletre tartó terjedése az az 3¹/₂’ melyhez az 5) alatt említett oltár-fülkét számítva, tesz a szentély mélysége éppen 5 lábat, látni ezeket az alaprajzon. 1 ábrán, holis gh. gh a szentély, h i, h i pedig az oltárfülke vagy pedig C, miután A a hajó, B pedig a szentély

7) A szentély magassága hasonló a kápolnahajóéjához

8) A szentély boltozatán meg vannak még a bordák és a zárkő, ezeknek tagozata hasonló a keletről mutatkozó 8’ széles, és a délre meg éjszakra eső 3’6” széles paizs ívekéhez. A bordák tagozatait képzik ii ábra

egy 6" magas lapoc: a, melynek szélessége: 8"
 alatta egy 3" magas horony: b
 alatta egy 3" magas laposdad bot: c, szélessége 4"
 alatta egy csekély horony mely csakhamar egy a borda élét
 képző félhengerbe megy át, ezen henger 1 $\frac{1}{2}$ " széles, és a
 fölötte levő horonnyal együtt szintén 1 $\frac{1}{2}$ " magas.

Ugyan ezen tagozattal bír a zárkő, melynek aláfelé tekintő igen göröngyös és domborzatos lapján némi egykori Agnus dei félét lehet sejteni. A mondott tagozatok a 10 ábra a többi ábráknál *kétszer nagyobb* mérvben tünteti elé.

Jegyzet

Találtam még ezen házban egy hasonkori hajlékot, mely a kápolna déli falával határos, mely két egymás mellett álló keresztboltozattal bír; bordák ugyan mai nap már nem szemlélhetők, de igen jellemzi a XV^{ik} század stílját ama kiszökő két fali oszlop, mely a két keresztív közötti ódonszerű hevedert tartotta.

Ezen hajléknak mérvei ezek:

1. Az épület a plebánia utcában négy öl hosszú, a dunautcában 2 öl 11 láb,
2. a falak vastagsága (mintegy) 3 $\frac{1}{2}$ láb
3. a hajlék maga oly magas, mint a kápolna
4. a paizsmezők csúcsívesek
5. a szegletekben látszanak nyomai némi paizsívartó oszlopoknak

Budapest 1875ik Július 7^{én}

Dr. Arányi Lajos"

Budapest belvárosa piacán (a Duna bal partja részén) a 3 szám alatti Tömöryféle háznak földszinén, a kapualj végén létező első hajléknak, (:némi kápolnaszerű szobának:) leírása

Ezen hajlékról a következő adatok nevezetesek:

1) A ház, melynek nyugati oldalán és délfele eső részén a mondott hajlék található, *Pest városa keletkezésekor dombon állott*, mert 7 lábbal fekszik magasabban azon kápolnánál, mely a Kittelféle házban (Duna- és plebania utca szegletén) 5 lábnyira fekszik a mai kövezet alatt. A mondott Tömöryféle házban 40 év előtt a városi gyógytár volt, melybe 6 lépcsőn kellett fölhágni, és dacára hogy 1838ik árvíz után a piac feltöltetett: mégis 2 lépcsőn kell a mai boltokba fölhágni.

2) 116 lépés vagyis 45 öl a plebánia templom éjszaki oldalától (:a kegyesrendiek épülete előtt egyenes irányban:) a Tömöryféle házig s így 11 öllel nagyobb a távolság, mint a Kittelféle házban levő kápolnától a plebánia templom déli oldaláig, s eszerint noha igen valószínű, hogy a Kittelféle kápolna hajdan a plebániatemplomot környező cinteremhez tartozott: nem valószínű, hogy ez az oly távolra eső Tömöryféle kápolnaszerű hajlékra is illjék, anyival kevésbbé, mert eme utósó szoba szentéllyel nem bír, s csupán bordás keresztboltozata, (:mely egyébkint profán épületekben is divatozott 3-4 század előtt:) juttatja az ember eszébe a kápolnát.

3) A Tömörféle hajlék hosszabb tengelye nem nyugatról kelet, hanem délről éjszak felé nyúlik, továbbá az éjszaki oldalon egy kiseded (lentebb megemlítendő) mérvű köríves ajtó látható*, s fölötte de egyszersmind jobbra egy köríves kis ablak**, noha e tájon, ha kápolnául szolgált a hajlék, ajtónyitás helyett oltárnak kellett volna a folytonos lefutásu falhoz támaszkodnia, s az ablaknak nem excentrice hanem a fal közepén kellene lennie.

3) A szóban levő hajlék esik a kaputól, vagyis a ház utcai szakától egyenesen éjszaknak tartván $4^{\circ}1\frac{1}{2}$ lábnyira.

4) A hajlék alaprajzán látni hogy nem szabályszerű paralelogram, hanem különböző oldalú *trapezoid*dal van dolgunk, melynek

éjszaki hossza $9^{\circ}2'9''$

déli hossza $2^{\circ}2'$ {látni ezeket az alaprajzon

nyugati hossza $3^{\circ}9''$ III Tábla 2 ábra

keleti hossza $3^{\circ}1'8''$

5) A hajlék nagysága a lapos szárkőig $1^{\circ}4'7''$ (hajdan $2^{\circ}1'7''$ ***

6) A hajlék magassága a boltozat legmagasabb pontjáig $1^{\circ}5'10''$ mert a zárkő 15 hüvelynire ereszkedik le (épen úgy mint az avval összeolvadó négy borda) a boltozat legmagasabb pontjáról.

7) A kerek és lapos (:faragással vagy vésettél nem bíró:) szárkövek átmérője $1'6''$

8) A bordák szélessége $10\frac{1}{2}''$

-- magassága -- mint említém $15''$, ezekből esik egy lapocsa $11''$ {III Táb.

és egy hornya 5 3 ábra

a borda lapos alsó felületének szélessége: $3\frac{1}{4}''$

9) Üdőfolytán az éjszaknyugati szegletből emelkedő borda elpusztult.

10) Az ennek folytatását képző délkeleti bordából pedig elfaragtak (:egy kiseded, s a 17 század közepén nyitathatott ablak kedvéért:) jó két láb hosszú és néhány hüvelyk széles részletet.

11) A nyugati fal pusztá, mit sem mutat, s hiányzik rajta, valamint a hajlék többi falán is a paizs-ív!

12) Az éjszaki falra egy újabb kori jelentéktelen kandalló mellett egy ajtónyílás látszik mely félkörű ívvel bír, de tagozattal nem az ajtónyílás szélessége: $2'9''$

-- magassága a mai padlozat fölött: $5'$ {III Tábla

1 ábra: a

az ajtó-ív magassága (radiusa) $15''$, s így $1\frac{1}{2}$ hüvelykkel rövidebb, mint az ajtó szélességének fele. NB. Az ajtóküszöb valaha 8 hüvelykkel álott mélyebben, s akkor lépcsők (három) vezettek a kápolnaféle hajlékba, mi az ásásokból derült föl.

13) Ezen ajtótól $1\frac{1}{2}$ távolságra is a padlótól 7 láb magasságra látható egy kerekívű hosszúdab ablakocská, mely $3'3''$ magas és $2'$ széles nyílással bír a hajlék üre fele, de kifelé megszűkül s aránylag meg is alacsonodik. Lábtó hiánya miatt külső (:ma befallazott:) nyílását meg nem mérhettem, de a rajzból III Tábla 1.) ábra: sejteni lehet.

14) Az alaprajzból kitetszik, hogy a falak vastagsága különböző

a nyugoti felé nem tudatik, mert a szomszéd házzal függ össze

az éjszaki felé, melyen a körívű ajtónyílás létezik, $2'4''$

a keleti fal az udvar felé $9''3'$ épen ilyen:

a déli fal az utána eső bolt mögött: $3'$, (:ily vastag az utcára szolgáló házfal is:)

Miután a leírt hajléknak az udvarra tekintő (keleti) falán a századok lefolyta alatt több rendbeli változások (:ajtó és ablaknyílásra szolgáló áttörések:) fordultak elé: feljegyzem ezeknek is a méreteit, a megkívánt megjegyzésekkel (:láthatók ezek a III Táb. 5 ábráján:)

A keleti falon, és pedig annak éjszakra eső végén 3 lábnyira az éjszakeleti szeglet-től a) egy ajtó létezik, melynek nyílása 1°1' magas, és 4'6" széles. Ezen ajtó nyílásnak belzete (Gewände) befelé mindinkább megtágul, és míg az ajtófél egyenes *törccel* (:Murz:) bír, a belzet *törce gyöngéden ívelt*. Mind a belzet befelé való megtágulása, mind meg gyenge ív által képzett törccse arra mutat, hogy a múlt század közepe előtt jött létre, támogatja ezen nézetet még azon körülmény is, hogy az ajtónak gyöngén ívelt boltozatát párhuzamosan egymás mellé helyezett lapos vasrudak istápolják, ennek szakasztott mását láttam a hunyadi várban azon átalakításoknál melyek 1710–1725^{ig} lőnek foganatosítva.

b) Látszik az említett ajtónyílástól 1½ lábnyira egy ablaknyílás, mely 5'2" magas, és 3' széles, belzete szintén részint fut le, és mennyezete épen oly gyöngén ívelt mint az említett ajtóé, s így avval egyenkorúnak mutatkozik, nevezetesen azon időbelinek, melyből a mainap lebontásban levő Tömöry-féle ház származik.

c) 10 hüvelyk távolságra a mondott ablaktól látni egy kisdud szabású ablakot, mely csak 2'3" széles, és csupán 2'10" magas, és az udvari oldalon 9 hüvelyknyire az ablaknyílástól agy 1½" széles, és 3 vonalnyira kiemelkedő lécszerű kerettel bír; mind a négyeghez quadrat közel álló idom, mind az összes kisdudság, mind meg a lécszerű keretdíszítmény a budai vizivárosban, Komáromban, Pozsonyban, Győrött a bécsi Lipótvárosban, Salzburgban s több más helyen létező és 1600–1690 keletkezési számmal bélyegzett házak ablakaira emlékeztet, s miután az ezen ablakon beszolgáló világsógnak tetemes részét a délkeleti borda föltartotta: történt hogy e bordából (mint azt 10 alatt említém) egy jócska darabot lefaragtak.

Miután a nézetek birtokába jutottam, úgy fordult a lebontások folyamata, hogy az építómester Gottgeb úr a kápolnaszerű hajlék talaját – tudván hogy ott pince nincs – fölászta, és a földet onnan kitakarította, ez alkalommal következők jöttek nap fényre

a) 14 hüvelyknyira a mai talaj alatt köröskörül egy 1½" vastag faszénréteg találtatott, mint nyoma az egykoron elégett pallónak.

b) a szénrétegit a falazat vakolattal bír, azon alul vakolatlan kőfal (talapzati fal) látható. 3 lábnyira a mai padozat alatt látszanak a bordák pilléreinek ú. n. basisai, melyek otrombák, magasak, szélesek. ****

c) a kiásott földben egy 24 fontos igen elidomtalanodott vas golyó, továbbá egy [az adat hiányzik!] átmérőü [az adat hiányzik!] magasra emelkedő szélekkel bíró réztál (hasonló a mai nap törökországban pilav-evésre szolgáló réztálakhoz) találtat. A tálat melyet az idő vasfoga átrágott, török időbelinek sejttem. Egy 30 fontot nyomó ólomdarab, minő mai nap a kereskedelemben jön elé.

d) a délnyugati szegletben, a déli és nyugati fal között egy (:föülről tekintve:) három szögü [az adat hiányzik!] hosszú, és [az adat hiányzik!] széles faltömeg mutatkozik, lehet, hogy benne valamely az építkezésre vonatkozó okmány talán az *alapkő*-ben rejlik, – lehet az is, hogy csupán támul szolgált, a netalán süllyedéssel fenyegető bordapillérnek a mi mégis kevésbé valószínű, mint az alapkőnek ott léte.

- ^{*)} III Tábla 1 ábra: a
^{**)} III Táb. 1. ábra: b
^{***)} Ezen sorok elkészülte után ásatások történtek, melyek folytán kiderült, hogy a hajlék 200 év előtt egy, 400 előtt pedig 3 lábbal álott mélyebben a mai köveztelnél.
^{****)} Ezt csak akkor tölthetem ki, midőn az alapkő fog kiásatni, s akkor ezen rajzonnal írt sorokat kitörlendem.

Kiadvány: A bizottság 1875. VII. 19-én tartott rendes ülésén megtekintette azokat és köszönetét fejezi ki. 1875. VII. 24. öt (5) db melléklet. (3 rajz és két leírás) a rajzokat l. a levéltárban.

JEGYZETEK

- ¹ KÖH Tudományos Irattár, MOB-iratok, 64/1875. (Melléklet)
² Kinevezése: KÖH Tudományos Irattár, MOB-iratok, 1/1872.
³ HEGEDÜS C. Lajos: Szalay Ágoston emlékezete. *Századok* 1877. 577–585.; SZALAY Imre: Szalay Ágoston régiség-gyűjteményének ismertetése. *Századok* 1877. 586–598.
⁴ Eötvös József jellemezte így Szalayt egy 1866-ban Falk Miksának írt levelében. Ld. *Eötvös József levelei*. Sajtó alá rend. és bev. OLTVÁNYI Ambrus. Budapest, 1976. 457.
⁵ KÖH Tudományos Irattár, MOB-iratok, 1/1872.
⁶ Arányi Lajos 1812–1887. *Vasárnapi Újság* 1887. augusztus 7. 533.
⁷ KÖH Tudományos Irattár, MOB-iratok, 38/1877.
⁸ Richterről: LYKA Károly: *A táblabíró világa művészete. Magyar művészet 1800–1850*. 3. kiad. Budapest, 1981. 387–388.
⁹ VIDA Mária: Arányi Lajos (1812–1887). Pathologus, művész-illusztrátor, a hazai elsősegélynyújtás kezdeményezője. *Orvostörténeti Közlemények*, 41/42, 1995/1996, No 149/157. 57–112. Építészeti rajzai: KÖH Tervtár, Arányi-hagyaték – feldolgozás és publikálás alatt.
¹⁰ HÁLA József: Arányi Lajos és népi gyógyászati adatai Visegrádról és Nagymarosról. *Bőrszönyvidék* 2. 1994. 77–95.
¹¹ KÁRPÁTI Emil: Arányi Lajos és a műemlékvédelem. *Orvosi Hetilap* 1965, 10. 943–945.; B. KAISER Anna: A budai vár történelmi emléktábláiról. *Műemlékvédelem* 22, 1978, 4. 302–306.; LUPESCU, Radu: Vajdahunyad, a vár kutatástörténete (19–20. század). *Korunk* 15, 2004, 7. 43–57.; BOGÁRDI Mihály: Arányi Lajos emléktáblái a budai várban. *Budapest* 28, 2005, 6. 14–15.: Kárpáti Emil és Kaiser Anna írásainak eredményeit minden hivatkozással nélkül – átvéve.
¹² KÖH Tudományos Irattár, MOB-iratok, 117/1873.
¹³ KÖH Tudományos Irattár, MOB-iratok, 46/1872.
¹⁴ PORZÓ (ÁGAI Adolf): *Utazás Pestről – Budapestre. Rajzok és emlékek a magyar főváros utolsó 65 esztendejéből*. Budapest, 1908. 107.
¹⁵ BOROSTYÁNI Nándor: A molnár-utca. Fővárosi tárca. *Vasárnapi Újság* 1875. április 4. 218.
¹⁶ A terület szabályozásáról: SIKLÓSSY László: *Hogyan épült Budapest? (1870–1930)*. Budapest, 1931. 235–249.; ROKKEN Ferenc: Az Erzsébethíd és a Belváros szabályozása. *Tanulmányok Budapest Múltjából* 3. Budapest, 1934. 47–61.; PREISICH Gábor: *Budapest városépítésének története a kiegyezéstől a tanácsköztársaságig*. Budapest, 1964. 73–76. – idézet: 75.; VADAS FERENC: Városrendezés Budapesten a 19. században. Bécs – Budapest. *Műszaki haladás és városfejlesztés a 19. században*. Szerk. Peter CSENDES, SIPOS András. Budapest, 2005. 30–31.
¹⁷ KAISER Anna: A közjól szolgálataiban. A Műemlékek Országos Bizottsága és a főváros. *A magyar műemlékvédelem korszakai. Tanulmányok*. Szerk. BARDOLY István, HARIIS Andrea. Budapest, 1996. 208.; *Műemlékvédelem törvényi keretek között*. Szerk. TAMÁSI Judit. Budapest, 2001. 52–53. (Bardoly István)

- ¹⁸ KÖH Tudományos Irattár, MOB-iratok, 102/1876. „Dr Arányi Lajos programja mely ideiglenesen a budapesti műemlékekre vonatkozó térkép szerkesztésére”.
- ¹⁹ BERCZIK Gyula: A középkori lakóházról és annak kiállításáról. *A Magyar Mérnök- és Építész-Egylet Közlönye* 15. 1881. 28–47.
- ²⁰ KÖH Tudományos Irattár, MOB-iratok, 535/1916.
- ²¹ KÖH Tudományos Irattár, MOB-iratok, 63/1936.
- ²² LUX Kálmán: Budapest műemlékei, tekintettel a városrendezésre. *Magyar Mérnök és Építész-Egylet Közleményei* 53, 1919, 18. 146.
- ²³ Egy kiadvány recenziója kapcsán ld. erről a kérdésről: VADAS Ferenc: *Hogyan épüljön Budapest?* Tanulmánygyűjtemény. Szerk. JUHAROS Róbert. Budapest, Octogon, 2005. *Buksz* 17, 2005, 4. 383–387.
- ²⁴ RÓMER Flóris: *A régi Pest. Történeti tanulmány.* Budapest, 1873. 174.; DÜMMERTH DEZSŐ: *Pest város társadalma 1686–1696.* Budapest, 1968. 38–39. A ház alaprajza jól látható: *Pest város beltelkeinek felmérési és szabályozási térképe, 1872.* Készítette: Halácsy Sándor. – Ld. HOLLÓ Szilvia Andrea: *Budapest régi térképeken 1687–1896.* Budapest, 1994. 67. és terület 1894-ben készült rendezési tervain – Heuffel Adolf-féle tervezet, illetve Devecis Ferenc mérnök terve –, a mérnöki pontossággal készült felméréseken jól látható a ház alaprajza. – Ld. *A régi és az új Erzsébet híd.* Szerk. FÖLDI András et al. Budapest, 2003. 28–29.
- ²⁵ DÜMMERTH i. m. 206.
- ²⁶ DÜMMERTH i. m. 127.
- ²⁷ SZABOLCSI Hedvig: *Régi magyar bútorok I. Főúri és polgári bútorművészet.* Budapest, 1954. 25.
- ²⁸ RÓMER 1873. i. m. 124., 174.
- ²⁹ DÜMMERTH i. m. 188.
- ³⁰ VIDA Mária: *Patikamúzeumok – múzeum-patikák Magyarországon.* Budapest, 1996. 109–112.
- ³¹ A családra vonatkozó adatok: SZIGETVÁRY Ferenc: *Egy községi patikusdinasztia 275 éve. Vasi Szemle* 47, 1993. 3. 406–407.
- ³² „Küttel Johannes Medicinæ doctor / orvos szül. Ginsung /:Köszeg:/ Ág ev. nős 1817. V. 10.” – Ld. ILLYEFALVY I. Lajos–PALLÓS Jenő: *Pest és Buda polgárjogot nyert lakosai 1686–1848.* Budapest, [1944.] Hiányzó részének (K, L, M) gépelt példánya: Fővárosi Szabó Ervin Könyvtár, Budapest Gyűjtemény, ltsz. Bq 342/5839/61. 13.
- ³³ RÓMER 1873. i. m. 174.
- ³⁴ SZINNYEI József: *Magyar írók élete és munkái.* VII. Budapest, 1900. 590. coll.
- ³⁵ *Kurtze Abhandlung die Lustseuche zu verhüten und den vener. Tripper bei Männern, auf eine neue Art zu heilen.* Pest, 1807.
- ³⁶ Duna utca 4.: 1882-ben „Küttl Jozefa, Magdolna, Gyula, Kálmán, Oszkár, Hugó, Cornelia” tulajdonában volt az épület. – Ld. *Adalékok a Belváros történetéhez.* Budapest, 1993. I.: 121.
- ³⁷ NÉMETH Endre: *Pesti magyar iskola. Honművész* 1840. 218.
- ³⁸ HIDVÉGI Violetta: *Pest város Építő Bizottmányának iratai.* Repertórium II. 1870–1873. Budapest, 2004. No 8166, 8357.
- ³⁹ BOROSTYÁNI i. m. 218.
- ⁴⁰ Egyébként haláláig a belvárosban lakott, az Újvilág utcában.
- ⁴¹ JANKOVICH Miklós: *Pest varossának hajdani helyheztetése. Tudományos Gyűjtemény*, 1, 1817, 10. 57–64. Tanulmányának értékeiről: NAGY Emese: *Jankovich Miklós régészeti és műemléki tevékenysége. Jankovich Miklós a gyűjtő és mecénás (1882–1846).* Szerk. BELITSKA-SCHOLTZ Hedvig. Budapest, 1985. 134–135.
- ⁴² A háromhomlokzatos, háromemeletes lakóház Porszász Antal sertéskereskedő számára 1868–1869-ben épült Feszl Frigyes tervei szerint, 1895-ben lebontották. – Ld. KOMÁRIK Dénes: *Feszl Frigyes (1821–1884).* Budapest, 1993. 97.
- ⁴³ KÖH Tudományos Irattár, Rómer-hagyaték, ltsz. 899/XXXI. 91–92.
- ⁴⁴ RÓMER 1873. i. m. 71–74., 173–174., 73.: Bergh Károly (1830–1889) építész rajza – eredeti példány: KÖH Tervtár, ltsz. 11492.
- ⁴⁵ RÓMER 1873. i. m. 72. A Szent Mihály-kápolnáról az első ismert adatot Rupp Jakab közölte: „Azon kornak szokása szerint a templom körül temető volt, melynek falához belül Sz. Mihály kápolnája volt építve és ahhoz 1481. néhai Kalmár Pál városbírónak áldozár fia mint »Rector« lett kinevezve, oly kötelezettséggel, hogy hetenkint két misét, egyet Sz. Mihály angyal tiszteltére, egyet a megholt hivekért mondjon,

- és a Bold. asszony temploma plébánosának évenként 3. arany firtot fizessen.” RUPP Jakab: *Buda-Pest és környékének helyrajzi története*. Pesten, 1868. 242.
- ⁴⁶ RÓMER 1873. i. m. 174.
- ⁴⁷ I. m. 73–74., 174.
- ⁴⁸ Arányi eredetileg két rajzot küldött be. Eből jelenleg már csak egy található a KÖH Tervtárában, ltsz. 11494. A másik: „A Küttel-féle házban rejlő, mintegy a XV. század elejéről származó kápolna. 1. Alaprajz. Méret körül-belül 2” 10”=1°. 2. A nyugoti oldal. 3. A diadalív nyugoti oldala. 4. Déli oldal. 5. A szentélynek oldalfülkéje. 6. A diadalív keleti oldala. 7. Északi oldal. Dr. Arányi Lajos 1875.” Ld. GERECZE Péter: *A Műemlékek Országos Bizottsága rajztárának jegyzéke*. Magyarország Műemlékei, 1. Budapest, 1905. 319.: No 115.
- ⁴⁹ KÖH Tudományos Irattár, MOB-iratok, 70/1875.
- ⁵⁰ Mátyás korabeli emlékeket fedeztek föl Budapesten. *Vasárnapi Újság* 1875. június 27. 413.
- ⁵¹ [RÓMER Flóris]: A hazai napilapok sorra hozták a hírt... *Archaeologiai Értesítő* 9. 1875. 221.
- ⁵² ARÁNYI Lajos: Általános jelentés a Pestmegyei Pilisi és Váci járások egyes községeiben kutatott műemléki (nemkülönbön egyéb régészeti) adatok dolgában. *Archaeologiai Közlemények* 11. 1877. 2. 2. Topográfia kéziratban maradt, de még egy kivonatot közölt belőle: ARÁNYI Lajos: A Pilisi járásban föllelt nevezetes régiségek (emléképiletek, romok, római föliratok kövek stb.) lajstroma, melyekről Dr. Arányi Alajos értekezett 1880-ki májushó 25-kén az Országos Régészeti Társulat ülésén. *Archaeologiai Értesítő Úf.* 1. 1881. XX–XXVII.
- ⁵³ Klösz György felvételei a Duna u. – Torony u. sarkán álló épületről: külső, illetve két udvari belső kép: *Budapest anno*. A képek magyarázószövegét írta: SEENGER Ervin. Budapest, 1979. oldalszám nélkül; GÁBOR Eszter: Az 1884–85. évi budapesti látkép-pályázat. *Ars Hungarica* 19, 1991, 2. 196., 202., 203. és 206.: 58. jegyzet, illetve: *Schickedanz Albert (1846–1915). Ezredévi emlékművek múltjának és jövőjének*. Szerk. GÁBOR Eszter, VERÓ Mária. Budapest, 1996. 247–248., 250.: F4., F8.
- ⁵⁴ 1878 körüli felvétel: JALSOVSZKY Katalin–TOMSICS Emőke: *Budapest az ikerfőváros*. Budapest, 2003. 112–113.; 1890–1895 körüli felvételek: *Budapest anno*. i. m. oldalszám nélkül: „A Duna utca a Duna felől az 1890-es években” képaláírással; Erdélyi Mór 1896-ban készült felvétele: *Vasárnapi Újság* 1897. július 11. 449. – ua. közölve: SIKLÓSSY i. m. 237. – képaláírás: „A Duna-utca sarkán álló Küttel-féle ház. – Ennek az állítólag Zsigmond király idejéből származó háznak udvarán volt az ú. n. kofabörze”. – újabb közlése: BARÓTI Judit: *Belváros*. Budapest, 1993. 14.: 13. kép, illetve az épület udvaráról készült felvétel: uo., 15. kép; JALSOVSZKY Katalin–TOMSICS Emőke: *A tegnap világa*. Budapest, 1992. 20. – téves képaláírással.
- ⁵⁵ KÖH Tudományos Irattár, MOB-iratok, 39/1894.
- ⁵⁶ KÖH Tudományos Irattár, MOB-iratok, 104/1898., 105/1898.
- ⁵⁷ DIVALD Kornél: *Budapest művészete a török hódoltság előtt*. Budapest, [1903]. 21–22. és 23.: 3. kép
- ⁵⁸ BEVILAQUA BORSODY Béla: *Pest-budai kávéházak*. Budapest, 1935. I. 82–83., majd szintén pontatlan azonosítással: SALY Noémi: A pesti kávéházak „őskora”. *Budapest nagyküvéház*. Szerk. SALY Noémi. Budapest, 2001. 19. – az épületnek ugyanis nem volt, mert nem lehetett fekvéséből következően kijárata a Duna-partra. A szerzők által említett Zöld Ház az épülettömb keleti felén volt, a Küttel-ház a nyugatin. Ld. még RÓMER 1873. i. m. 141.
- ⁵⁹ FEUER Istvánné: V. ker. Március 15. tér. Pesti Szt. Mihály kápolna. *Budapest Régiségei* 22. Budapest, 1971. 391.
- ⁶⁰ IRÁSNÉ MELIS Katalin: Beszámoló a középkori Pest város területén végzett régészeti kutatások eredményeiről. *Budapest Régiségei* 25. Budapest, 1975. I.: 315–316. és II.: 76.: 78. ábra, 193–194.: 299–301. kép
- ⁶¹ IRÁSNÉ MELIS Katalin: *Adatok a Pesti-sík-ság Árpád-kori településtörténetéhez*. Budapest, 1983. 37. Uo., 56.: 157. jegyzet
- ⁶² ILYEFALVY–PALLÓS i. m. 227.
- ⁶³ RÓMER 1873. i. m. 130., 133.; SCHMALL LAJOS: *Adalékok Budapest székes főváros történetéhez*. Budapest, 1899. II.: 180–181.; DÜMMERTH i. m. 180., 218., 228–229. A ház

- alaprája: *Pest város beltelkeinek felmérési és szabályozási térképe, 1872.* Készítette: Halácsy Sándor. – Ld. HOLLÓ Szilvia Andrea i. m. 67.
- ⁶⁴ SCHMALL i. m. 181.; SZTANKAI István: *A gyógyszerészetre és a budapesti gyógyszer-tárakra vonatkozó adatok.* Budapest, 1935. 179–180.; DÜMMERTH i. m. 258–259., 271.
- ⁶⁵ SCHMALL i. m. 181.; SZTANKAI i. m. 180.
- ⁶⁶ Idézi TARR László. *Adalékok a Belváros történetéhez.* i. m. II.: 440.; NEMES Márta: *A régi Haris-bazár. Művészettörténeti Értesítő* 41, 1992, 1/4. 108–109.; SZTANKAI i. m. 180.; VIDA i. m. 49. – az átköltözés téves adataival.
- ⁶⁷ RADOS Jenő: *Hild József, Pest nagy építőjének életműve.* Budapest, 1958. 298., 329.; HIDVÉGI i. m. I.: 109. No 1705.
- ⁶⁸ A Schopper–Tömöry család regénybe illő érdekességű történetét ld. *Adalékok a Belváros történetéhez.* i. m. II.: 215–223.; VÖRÖS Károly: *Budapest legnagyobb adófi-zetői 1873–1917.* Budapest, 1979. 52., 61., 136.
- ⁶⁹ Gerster Károlyné sz. Kauser Mária (1830-as évek – 1915), id. Kauser József építész hetedik gyermeke volt, Gerster Károly (1819–1867) építész felesége. – Ld. KEMPELEN Béla: *Családkönyv I. Nemescsaládok, polgárcsaládok.* Budapest 1940. 81. Az adataira Gábor Eszter hívta fel a figyelme-et, melyet ezúton is köszönök.
- ⁷⁰ Arányi rajza lappang, jelenleg nem lelhető fel a KÖH Tervtárában. „Duna-balparti Plebánia-téren létező Tömöry-féle házbeli ódonserű hajléknak részletrajzai: 1. Az északi oldal belülről. 2. Alaprajz és bolto-zat. 3. Borda-profil. 4. Belseje távlati képe az észak-keleti sarokból tekintve. 5. A keleti fal. Méretek nélkül. 1875.” – Ld. GERE-CZE i. m. 319.: No 118.
- ⁷¹ Mátyás korabeli emléket fedeztek föl Bu-dapestben. *Vasárnapi Újság* 1875. június 27. 413.
- ⁷² RÓMER Flóris: Bakács bíbornok háza Pes-ten. *Archaeologiai Értesítő* 9. 1875. 284–285.; Nevezetes régi ház van a városház-téren... *Vasárnapi Újság* 1875. október 24. 648.
- ⁷³ A házról: RÓMER 1873. i. m. 68.
- ⁷⁴ Bakócz 1521-ben kelt végrendelete: BA-LOGH Jolán: *Az esztergomi Bakócz kápolna.* Budapest, 1955. 75., 76.
- ⁷⁵ BTM Középkori Osztály, ltsz. 606. – BA-LOGH i. m. 41., 56.: 160. jegyzet, és 165–166. kép.; *Matthias Corvinus und die Re-naissance in Ungarn 1458–1541.* Katalo-gred. Tibor KLANICZAY, Gyöngyi TÖRÖK, Gottfried STANGLER. Wien, 1982. 607–608.: No 731.
- ⁷⁶ A Vasudvarról: CSÁSZÁR László: Százéves ház a Százéves mellett. *Műemlékvédelem* 19, 1975, 3. 174–177. Ezt az állapotot mu-tatja Klösz György 1895 körüli fotója: BARÓTI i. m. 6.: 7. kép
- ⁷⁷ FINTA József: Millennium Center – egykori Vasudvar. Szálloda-irodaház-üzletház a bu-dapesti Belvárosban. *Magyar Építőipar* 48, 1998, 3/4. 123–124.
- ⁷⁸ Budapest I., Országház u. 13. KÖH Terv-tár, ltsz. 10170, 10171, 10172.
- ⁷⁹ KÖH Tervtár, ltsz. 11348, 11349.