

## Logikai készlet

Új építésű római katolikus templomok (1960–1970)

### Számok

Az 1945 és 1989 közti magyarországi templomépület-anyag, benne a hatvanas éveké, nagyobb részben ismeretlen. A korábbi szakirodalmak ugyan megadnak pontosnak vélt, illetve hozzávetőleges számokat, de ezek részben nagyságrendileg eltérőek, részben sajátos kitételekkel élnek. Vákár Tibor építész például 1982-ben azt írta, hogy „1980. december óta az Esztergomi Keresztény Múzeumban száz templomról készült fényképből álló kiállítás nyílt meg. Ez az ország több mint másfélszáz létesítményének közel felét mutatja be”.<sup>1</sup> Dr. Erdőssy Béla egy évvel később százhatvenet említ.<sup>2</sup> Rév Ilona tudomása szerint 1983 tavaszáig százhatvanöt római katolikus templom épült fel.<sup>3</sup> Az 1988-as *Magyar Katolikus Almanach*ban, Cserháti József statisztikájában háromszázkilenc (száznyolcvanegy új templom és százhuszonnyolc új kápolna, imaház) szerepel.<sup>4</sup> 2008-ban Dóczy Erika „közel háromszáz új templom”<sup>5</sup> felépüléséről ír. Kovács Dániel szerint „néhány száz új építésű templomról beszélhetünk a magyar határokon belül. Ez a szám csak elsőre tűnik soknak: valójában néhány tucatnyi az az épület, amely eléri az említésre érdemes nivót. A többi egy-egy közösség szorgos munkájának esztétikailag kevésbé, szociológiai szempontból viszont

annál figyelemreméltóbb munkája – amennyiben az idő kegyes lesz hozzájuk, egyszer akár ezek is bekerülhetnek a művészettörténeti kánonba, mint sok száz évvel előttük a román korban épült társaik”.<sup>6</sup>

A témánkkal foglalkozó Vukoszávlyev–Urbán szerzőpáros úgy fogalmaz, hogy „összegző megállapításként kezelt axióma: az 1948-at követő politikai fordulat után negyven évig nem lehetett templomot építeni, a kivételesnek tekinthető esetek pedig legfőképp politikai propaganda céllal jöttek létre”.<sup>7</sup> Tanulmányuk „Szintézisre törekvő megállapításainak tudományos alapját széles körű kutatás biztosítja, mely egy egyetemi tárgykursus keretein belül mintegy háromszáz épület rövid, monografikus feltárását valósította meg, amelyre alapozva hallgatói tudományos munkák készültek és egy aktuális doktori kutatás is ráépült – minden esetben a kapcsolódó társtudományok eredményeire támaszkodva építész-alkotói megközelítéssel”.<sup>8</sup> Egy oldallal később „mintegy kétszáz emlék” megépültét olvassák ki a szakirodalmakból, hozzátéve, hogy „ezek jelentős részét felújítások, illetve alacsony építészeti minőségű munkák alkotják”. Majd a következő mondatokban azt állítják, hogy „az 1945–1989 között megépült (megítélésünk szerint) közel száz alkotás építészeti és értékelhető emlékegyeséget képvisel”.<sup>9</sup> Az általuk

1 VÁKÁR Tibor: Templomépítés és környezet. *Magyar Építőművészet*, 1982. 3. sz. 60.

2 ERDŐSSY Béla: *Korunk magyar egyházművészete*. 2., bőv. kiadás. Budapest, magánkiadás, 1983. 11.

3 RÉV Ilona: *Templomépítészetünk ma*. Budapest, Corvina Kiadó, 1987. 7.

4 Az adatok 1945 és 1985 vége közti időszakra érvényesek. CSERHÁTI József: A magyar katolikus egyház anyagi helyzete. In: *Magyar Katolikus Almanach II. A magyar katolikus egyház élete 1945–85*. Szerk. TURÁNYI László. Budapest, Szent István Társulat, 1988. 686.

5 DÓCZY Erika: Míg kövekből templomot emelnek, kövekként maguk is templommá épüljenek... Szakrális építészet Magyarországon 1945–

1989. Utóirat – *Post Scriptum*. A Régi-Új Magyar Építőművészet melléklete, [IC.] 2008. 5. sz. 47.

6 KOVÁCS Dániel: Modern templomépítéssel Magyarországon a II. világháború után. In: *A mindenség modellje*. Szerk. WESSELÉNYI-GARAY Andor. Debrecen, MODEM, 2010. 17.

7 VUKOSZÁVLYEV Zorán–URBÁN Erzsébet: Magyarország templomépítészete 1945–1964 között. Vázlat az alkotóművészi értékeléssel megállapítható építészeti folytonosságról. *Építés – Építészettudomány*, 44. 2016. 3–4. sz. 247–315.

8 VUKOSZÁVLYEV–URBÁN 2016 (*Id. 7. j.*) 251.

9 VUKOSZÁVLYEV–URBÁN 2016 (*Id. 7. j.*) 252–253.

említett, a kutatás eredményeit publikáló honlapon<sup>10</sup> hatvanhat templomot és két kápolnát mutatnak be.

Vákár a Keresztény Múzeum kiállítására hivatkozik adatai megadásakor. Erdőssy is az ezt a kiállítást életre hívó Cséfalvay Pál segítségét vette igénybe. Rév a számadat eredetét nem közli, csak azt, hogy könyvének anyagához a Keresztény Múzeum fotódokumentációja volt kiindulópontja. Dóczy egyik forrása szintén ez a kiállítás, illetve Rév Ilona könyve, másrészt pedig az 1991-es KÖH-kiállítás és a *Magyar Építőművészet* tematikus száma.<sup>11</sup> Kovács nem ad meg forrást.<sup>12</sup> A Vukoszávlyev–Urbán szerzőpáros a mintegy kétszázat Rév Ilona és e tanulmány szerzője 2009-es összefoglalásának számaiból (ami a szakirodalmak adatainak megadásával „165–309” volt),<sup>13</sup> valamint egy, az Állami Egyházügyi Hivatalban született iratból, mely „összesen 169 templomot említ”,<sup>14</sup> kalkulálták ki. Cserhádi József hivatalos egyházi statisztikáját, mely a legpontosabb lehetett volna, egy szerző sem nevezi meg.

A fentiekből látszik, hogy még nagyságrendileg sincs pontos kép az épületállományról, csupán abban értenek egyet az építészettörténettel foglalkozó szerzők, hogy a felépült templomok nagyobb része nem képvisel építészeti értéket. Mindenképpen érdemes tehát tisztázni, hogy valójában mennyi templom is épült, amiben – ahogyan azt láttuk – a már meglévő szakirodalmak nem tudnak segíteni. Az értékelés pedig csak a teljesebb épületanyag ismerete után lehetséges.

Bár e tanulmányomban csak az 1960–1970 közt felszentelt épületek számát pontosítom, de a leadás előtt álló PhD-dolgozatomban szándékozom további évtizedek adatait is körvonalazni.

Alapkutatásom – a témával foglalkozó első írásom kapcsán megismert – egri főegyházmezei építész, Vas-

kó Pál – mint később megtudtam, Cséfalvay felhívására készült – felméréséből, valamint egy 1989-es szakdolgozat mellékleteként közölt összesítésből indult ki.<sup>15</sup> Ezután az egyházmegyei sematizmusok templomokra vonatkozó adatai következtek. Ezt bővítettem az egyházi sajtó (*Új Ember*, *A Kereszt*, *Katolikus Szó* stb.) építkezésekre utaló híreivel. A sematizmusok évszámai (ha voltak) nem jelentettek egyértelműen új építésű templomot, ahogyan a sajtóhírek sem fogalmaztak minden esetben világosan. Nem mindig lehetett pontosan kihámozni, hogy az építkezések pénzügyűjtésre, illetve szentelésre utaló hírei valóban új építést takarnak-e, vagy csupán felújítást, bővítést. A helytörténetek gyakran jelentettek segítséget, de sajnos nem minden esetben. (A helyi emlékezet ugyanis nem feltétlenül őrzi meg például a tervező nevét.<sup>16</sup>) A források egy másik csoportja a visszaemlékezések, illetve az építészek tervhagyatékai. Azonban Árkay Bertalan és Csaba László esetében is azt láttuk,<sup>17</sup> hogy a tervek, épületek keletkezési ideje és a visszaemlékezések közt eltelt idő jelentősen tudja befolyásolni a számunkra lényeges tényeket. A források legfontosabb csoportját az egyházmegyéek plébániai iratanyagai, a Magyar Nemzeti Levéltár megyei levéltárainak egyházügyi, valamint az Országos Levéltárának az Állami Egyházügyi Hivatal általános, és kifejezetten a plébániákra vonatkozó iratfolyómétereit jelentik. Nemcsak ezek azok, amelyek valóban egyidejűek az építkezésekkel, de szerencsés esetben több oldalról is megvilágítják ugyanazt az építkezést. Fontos forrást jelentett a Keresztény Múzeum már említett 1980-as kiállítással kapcsolatos iratanyaga.<sup>18</sup> A kiállítás és a hozzá készült kiadvány (*Neue Kirchen in Ungarn 1945–1980*) célja a Németországból érkező templomépítési támogatások felhasználásának dokumentálása volt. A kiállít-

10 URL: <https://egyhaziépiteszet.wordpress.com/> A másik említett honlap ([www.szakralis.hu](http://www.szakralis.hu)) a dolgozatomban írásakor nem élt. (Letöltve: 2018. 05. 26.)

11 Dóczy keveri a kiállítást és az ahhoz készült kötetet: *Neue Kirchen in Ungarn 1945–1980*. Esztergom, Keresztény Múzeum, 1980. Dóczy 2008 (ld. 5. j.) 51.

12 Irodalomjegyzékében Erdőssy 1983 (ld. 2. j.) és Rév 1987 (ld. 3. j.) szerepel.

13 LANTOS Edit: Római katolikus templomépítészet Magyarországon 1945 után. Az 1945 és 1957 közti időszak. *Művészettörténeti Értesítő*, 58. 2009. 2. sz. 223. és 239. 4. jegyzet.

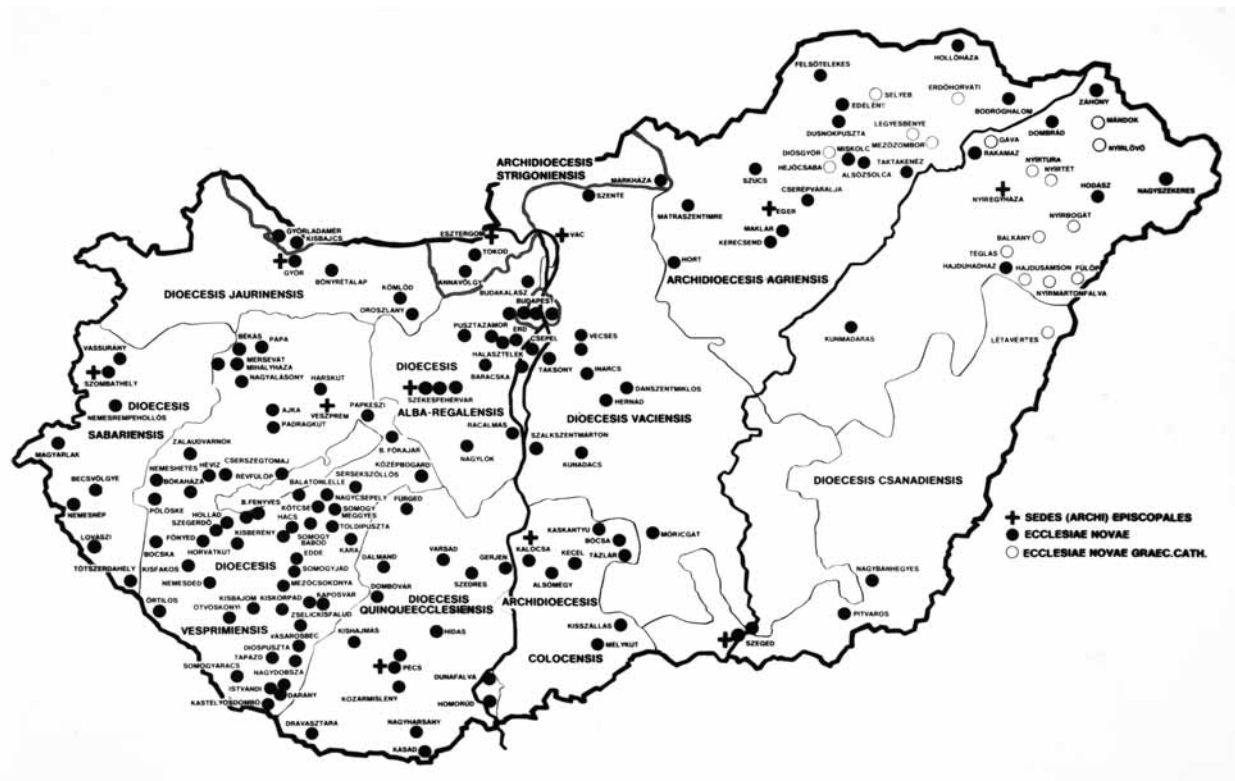
14 VUKOSZÁVLYEV–URBÁN 2016 (ld. 7. j.) 252. Cikkük hivatkozásától az adatok és fogalmak problémáinak nagy száma miatt a továbbiakban eltekintek.

15 LANTOS Edit: Emberé a munka. Szűcs, plébániatemplom. *Régi-új Magyar Építőművészet*, 2003. 6. sz. 25; BÁNVAI Judit: *Templomépítészet Magyarországon 1945 után*. Szakdolgozat. Budapest, ELTE Művészet-történet Tanszék, 1989.

16 DANIS György: *Gerjen*. Gerjen, Gerjen Község Önkormányzata, 2001. 104. szerint a templom tervezője Prajda Vendel tolnai építész, holott Árkay Bertalan. ZSILINSZKY Ádám: *Az ötven éve épült pitvarosi templom története*, Makó, 2000. 11. Csala Ferenc makói kőműves vállalkozóról és Szabó Imre makói városi főmérnökről ír, a Keresztény Múzeum Adatgyűjtése 1980–1981. (Továbbiakban: KMA) 44/1981. azonban Árkay Imre építész mérnököt nevezi meg.

17 Árkayról részletesebben lásd LANTOS Edit: Bauhaus? Modern barokk? Árkay Bertalan Horton (1954) és Taksonyban (1958) épült templomainak építészettörténeti és tervei. *Művészettörténeti Értesítő*, 65. 2016. 2. sz. 319–343. és Uő: Enumeratio és ékesség. Árkay Bertalan 1945 utáni (usque) 12 temploma. *Művészettörténeti Értesítő*, 66. 2017. 2. sz. 243–272. [=LANTOS 2017a] különösen: 257–258; Csaba Lászlóról: Uő: A Salzburgi vázlat és a csonkolt téglateszt. Két esettanulmány Árkay Bertalan (1901–1971) és Csaba László (1924–1995) életművéből. *Ars Hungarica*, 43. 2017. 2. sz. 215–233. [=LANTOS 2017b] 230.

18 Ezúton is köszönöm Kontsek Ildikó igazgató és Mudrák Attila fotóművész segítségét.



1. Cséfalvy Pál: Összesítő térkép

In: *Neue Kirchen in Ungarn 1945–1980*. Esztergom, Keresztény Múzeum, 1980. 1.

tást 1981-ben egy felmérés követte, amikor is Cséfalvy formanyomtatványt juttatott el az egyházmegyékhez, plébániákhoz. A kitöltendő adatok a következők voltak: helység (egyházmegye),<sup>19</sup> az új létesítmény jellege, titulus, a tervező építész neve, a tervezés éve, az építés kezdetének és befejezésének éve, (a létesítmény alapterülete m<sup>2</sup>-ben, az esetleges toronymagasság) az új létesítmény előtt milyen kultuszhely (misézőhely) volt, az egyházművészeti alkotások az alkotók nevével, van-e kép az előző kultuszhelyről (az esetleges új plébánia építési éve, „modern-e?”). Az iratanyag számadatai eltérőek. A kiállításához köthető száztizenkét (valószínűleg) képcédulán hetvenegy, az évszám nélküli listán háromszáztizenhét, az 1981-es összesítésen százötvenkettő, egy 1986-oson száznyolcvanöt helységnév szerepel. Az

elkészült albumban a térképeken százötvenöt római és tizennyolc görögkatolikus templom szerepel, közülük ötvenhét római katolikus templomról közöltek hetvenhat fotót. Az adatgyűjtés iratai összesen háromszázötvenegy helynevet tartalmaznak. Am vannak olyanok (például Kömpöc, Szalaszend), amelyek kimaradtak, mutatva, hogy még egy ilyen – az építkezésekhez időben közelebbi – alapos kérdőíves megkeresés sem járt 100%-os eredménnyel (1. kép).

A templomok megtekintésekor az épületek részletei, az esetleges feliratok és az emléktáblák is szolgálhatnak érdekes adalékokkal. 2015-ben az *Új Ember* című katolikus hetilapban pedig amiatt jelentettem meg egy négy részből álló, kilenc templom építéstörténetét bemutató ismeretterjesztő cikksorozatot,<sup>20</sup> hogy az olvasók közt

19 Kétféle adatlap volt, a zárójelben levő kérdések csak a részletesebben voltak rajta. KMA 108/81.

20 LANTOS Edit: *Templomépítések 1945 és 1989 között*. I. Bevezető. Budapesti–Makkosmária, 1768–1946, Megyaszó, 1946–1951. *Új Ember*,

2015. 08. 02. sz. 14; II. Szedres, 1947–1956, Hort, 1949–1954, Cserépváralja, 1958–1961. *Uo.* 08. 09. sz. 14; III. Móricgát, 1958–1959, Bodrogfalom, 1966. *Uo.* 08. 16. sz. 13; IV. Hollóháza, 1957–1967, Szűcs, 1966–1968. *Uo.* 08. 23. sz. 13. [=LANTOS 2015a]



2. **Vass Zoltán–Valuch István:** Kunmadaras, Templom külső, homlokzati sgraffitto a bejáratnál  
Eger, Főegyházmezei Múzeum, archívum, 34. sz.  
Fotó: Szederkényi Györgyné, 1968



3. **Vass Zoltán–Valuch István:** Kunmadaras, részletek a hajóból, padok, gyóntatószék  
Eger, Főegyházmezei Múzeum, archívum, 20, 15. sz.  
Fotók: Szederkényi Györgyné, 1968

az esetleges szemtanúkat megszólítsam. A kísérlet szerény eredménnyel járt. A megcélzott réteg vagy nem olvasója az adott lapnak, vagy nem levelezik.

Az épületeinkkel egyidejű források és irodalmak, a későbbi iratok, felmérések, összesítések és visszaemlékezések egy sokdarabos kirakós néhol pontos, másutt elnagyolt – vagy épp ellentmondó – darabkái. Összevetésük feltétele a folyamatos kételkedés, de az egyes épületek történeteinek kinyomozása, az adatok logikus sorba rendezése megköveteli az előítélet-, sőt izlésmentes megközelítést is.

A fenti módszertani kitérő azt bizonyítja, hogy – amint egyetlen korszaknál – úgy az 1945 utáni időszaknál sem lehet megkerülni az alap kutatásokat és a szigorú forráskritikát, akár egy építész tervezői gyakorlata, akár az épületek formai megoldásának nemzetközi kontextusba helyezése, akár az egyes épületek fogadtatástörténete felől közelítünk az épületanyaghoz.<sup>21</sup> Félrevezető azt hinni, hogy az időbeli közelség bármiféle könnyebbséget jelentene a kutatónak. Az iratselejtezések nemcsak az építészirodákban, de a plébániákon sem ritkák, a tervezők hagyatékaik itt is kerülhetnek szemétkébe, az emlékezet elhalványul vagy éppen eltorzul. További

problémát jelent a korszakkal kapcsolatos (lenéző) előítéletek, prekoncepciók, közhelyek masszív továbbélése. Vagy az olyan hétköznapi nehézségek, mint a Magyar Országos Levéltár évek óta húzódozó költöztetése, illetve az egyházmezei levéltárak változatos elérhetőségei.

Az 1945 és 1989 közti épületanyag számának pontosítása a kutatás jelenlegi állása szerint még nem végleges, ám az arányok és nagyságrendek már láthatóak. A feldolgozás nagyjából 80%-os késztsége mellett, a források megbízhatóságának mérlegelése és az épületek megtekintése után is csak akkor számítom az adott épület tárgykunhoz, ha egynél több forrás utalt valóban új templom létrejöttére, illetve ha a másodlagos forrásokat az épület megtekintése visszaigazolta.<sup>22</sup> A számok meghatározásánál külön kategóriát jelentenek a kialakítások, ahol ugyan az egyház a felszentelés tényével miszésre alkalmasnak ismeri el az épületet, építészeti szempontból mégsem jelentenek új objektumot, hiszen túlnyomórészt csak arról volt szó, hogy közfalak kiverésével, átrendezéssel miszésre alkalmassá tették az épületet. Az új építésű templomok datálásánál az elkészülés, vagyis a minden évszakban használható, véglegesen fedett és zárható épületek felszentelési idejét (használatba vé-

21 Árkay tervezői gyakorlatát két cikkben (LANTOS 2016 és 2017a *ld.* 17. j.) is tárgyaltam. A korábbiiban taksonyi templomának nemzetközi kontextusba helyezésére is hoztam példát. Csaba László Cserépvár-alján emelt temploma külföldi párhuzamait, Hollóházáéának pedig fogadtatástörténetét vizsgáltam az építésre vonatkozó adatok összegzése után. (LANTOS 2017b *ld.* 17. j. és LANTOS Edit: Templom, idegenforgalmi érdekesség, bunker? Hollóháza templomának építés-

fogadtatástörténete 1959–1967. *Ars Hungarica*, 41. 2015. 1. sz. 64–73 [=LANTOS 2015b].)

22 Emiatt kimaradt Székesfehérvár–Öreghegy temploma, amiről a kialakítás és új építés egyaránt elhangzik, és maga az épület megtekintése sem egyértelműsít. Itt a későbbi levéltári kutatás döntheti el a kérdést.

telét) veszem alapul. (Előfordulhat, hogy a megadott évszámnál később fejezték be a külső vagy belső vako-  
lást, festést, belső kialakítást, illetve a berendezést.)

Eszerint 1945–1949 közt ötvenhárom, 1950–1959 közt harminckettő, 1960–1970 közt húsz, 1971 és 1989 közt tíz helyen alakítottak ki kápolnát, misézőhelyet vagy templomot már meglévő épületből. (Összesen száz-tizenöt hely.) Forrásaink a háború befejezése és 1949 közt negyven,<sup>23</sup> 1950–1959 közt hetvenhat, 1960–1970 közt ötvenegy, 1971–1989 közt pedig száznyolc új építésű egyházi rendeltetésű épületet említenek. (Összesen: kétszázhetvenötöt.) A számokból jól kivehető az építkezések mennyiségi alakulása. 1945 után és még az ötvenes években is nagyobb számban alakítottak ki és építettek templomokat, mint a későbbi évtizedekben. Ezt okozhatta többek közt az Állami Egyházügyi Hivatal (ÁEH) 1958-as rendelkezése<sup>24</sup> is, amellyel egyházi építkezések esetén az építési engedélyek kiadási feltételeként szabták meg az ÁEH elvi hozzájárulását.<sup>25</sup> Ezzel együtt sem elhanyagolhatóak azonban az egyes évtizedekre kapott számok. Érdekes kérdés lehet, hogy mi okozza a közvélekedés és a történeti tények közti diszkrpanciát,<sup>26</sup> itt és most azonban elsősorban az épületanyag tipologizálására és néhány figyelemre méltó templom építészettörténeti ismertetésére törekszem.

## Formák

Ebben az évtizedben huszonegy misézőhely jött létre kialakítással. Nagyobb része lakóházból: Edde (1960), Borsosgyőr és Ruzsa (1961), Noszvaj és Márkháza (1962), Moha és Drávaszabolcs (1963), Zemplénagárd (1966),



4. **Lupsa Sándor:** *Terem*, befejezés előtt, 1960. május 5.  
Eger, Egri Főegyházmegyei Levéltár, Archivum Novum Acta  
Parochiarum, Szatmári Részek. Par. Terem 284/1960. (330/1960)

Adorjánháza, Répáshuta (1970). Zaláta kápolnája (1961) és Dorkótanyáé (1964) istálló, Szentiváné (1967) gazdasági épület, Mélykút–Öregmajoré (1969) óvoda, Tiszacsermelyé (1968) tanterem, Újszentiváné (1961) plébánia, Mánfa kápolnája (1970) a plébánia gazdasági épülete volt.<sup>27</sup> Az épületek itt az eredeti funkció formai jegyeit viselik, vagyis építészeti szempontokra nem relevánsak. A kialakítások közt két kivétel azonban van. Az egyik az 1928-ban épült lakóházból létrehozott, bő 100 m<sup>2</sup> alapterületű Székesfehérvár Almássy-telepi templom (1954–1960), melynek belsőépítészeti megoldásai (1968) jelentősebbek. A berendezés (hímekő falikép: Mattioni Eszter; oltár, ambó: Borsa Antal; egyedi asztalosmunka: Kornsee Jenő) – mellett a lakatosmunkák és az álmény-

23 Ebbe nem számoltam bele a háború előtt megkezdett és 1945 után befejezett templomokat. Például Gemze (1940–1946), Baracska (1942–1957), Budapest IV. Újpest-Rákospalota-Kertváros (1942–1946) stb.

24 ÉM. Építőipar Ig. Főosztálya 3.196/1958. sz. rendelkezése. Idézi: az 1959 évi ÁEH utasításra készült Baranya megyei felmérés. Magyar Nemzeti Levéltár Országos Levéltára (a továbbiakban: MNL OL) XIX-A-21-b 31. 1959.

25 Erről részletesebben: LANTOS Edit: 1958 és a templomépítés divatja. In: *A politikai diktatúra társadalmiasítása. Nyelv, erőszak, kollaboráció, ellenállás, alkalmazkodás*. Szerk. Ö. Kovács József–Kunt Gergely. Miskolc, Miskolci Egyetem, 2009. 30–42. Már 1958 előtt is vannak adatok arról, hogy egyházközségek nem kaptak építési engedélyt, sőt építőanyag-kiutalást sem az ÁEH hozzájárulása nélkül. Egri Főegyházmegyei Levéltár Archivum Novum Acta Parochiarum (a továbbiakban: EFL AN AP) Rakamaz 2351/1954.

26 Ennek megválaszolására fogok majd kísérletet tenni az *Örökség, történelem, társadalom. Egy képzelte múlt felé? A Hajnal István Kör Társadalomtörténeti Egyesület 32. konferenciáján* (Szentendre, 2018. augusztus

30. – szeptember 1.) az Épülhettek-e katolikus templomok Magyarországon 1945 után? És ha nem, akkor mennyi? című előadással.

27 Az adatok forrása a Keresztény Múzeum adatgyűjtése. Kivéve Ruzsa: MNL OL XIX-A-21-b Ruzsa 1961. Noszvaj: *Az Egri Főegyházmegye névtára 1975*. Szerk. BÁNK József. Eger, Egri Főegyházmegyei Hatóság, 1975. 26; KUNSZERY Gyula: Lakóházból – Isten házacskája. *Új Ember*, 18. 1962. 44. sz. 4. Márkháza: *Az Esztergomi Főegyházmegye névtára és évkönyve*, Esztergom, 1982. 234. Moha: URL: <http://www.szfv.katolikus.hu/adattar/plebaniak/szentharomsag-plebania-izskaszentgyorgy-> (Letöltve: 2018. 06. 28.) Drávaszabolcs: *A Pécsi Egyházmegye Schematizmusa*. Pécs, 1981. 185. Zemplénagárd: EFL AN AP Kassai Részek, Par. Zemplénagárd 733/1966. Répáshuta: VASADI Péter: Harmadszorra lesz templomuk? *Új Ember*, 25. 1969. 36. sz. 3. Szentiván: *A Kaposvári Egyházmegye Névtára*. Szerk. FLISZÁR Béláné. Kaposvár, Római Katolikus Püspöki Hivatal, 2003. 14). Tiszacsermely: BÁNK 1975 (ld. 27. j.) 181; MNL OL XIX-A-21-b Tiszacsermely 1958. Újszentiván: *Új Ember*, 17. 1961. 29. sz. 4; MNL OL XIX-A-21-b 1965. Mánfa: A mánfai egyházközség. *Új Ember*, 26. 1970. 50. sz. (1275) 4; Pécsi 1981 (ld. 27. j.) 213.



5. **Sámson József:** *Érd-Tusculanum*  
In: *Liturgikus megújulás*. Összeáll. FARKAS Attila. Budapest, OKGyK, é. n. [1968 után] 47.



6. **Sámson József:** *Érd-Tusculanum*  
In: *Liturgikus megújulás*. Összeáll. FARKAS Attila. Budapest, OKGyK, é. n. [1968 után] 47.

nyezet is egyedi.<sup>28</sup> Másik a méretében és homlokzati megoldásában a kialakítások szokványos léptékétől eltérő Hollád temploma (1969), ahol a megvásárolt iskolaépületet hosszabbították és magasították meg.<sup>29</sup>

Az új épületek méreteik alapján misézőhelyek, kápolnák, illetve templomok lehetnek, formai kialakítás szempontjából viszont szélesebb a skála. Az egyik véglet Csaba László építészettörténetben is jegyzett két temploma. Cserépváralja és Hollóháza mérnöki pontosságú, eredeti megoldású épületei mellett ott van azonban a másik véglet is: a lakóház kinézetű templomok, amelyek közt a legegyszerűbb, téglány alaprajzú, nyereg- vagy kontyolt tetős lakóházforma van többségben.<sup>30</sup> Ámbár akad pár egyedibb kialakítás is. Harkakötőnynél például megvan a téglalap alaprajz, és a nyeregtető fedés, viszont oldalai falpillérekkel tagoltak, főhomlokzatát pedig ötszögben áttörve alakították ki szélfogót. A belsőt közfalakkal tagolták szentélyre és mellette oldalkápolnákra, sekrestyére. Kalocsa Szőlőhegy részén álló Szent Péter-temploma az utcafront felől egyemeletes lakóház, jobb oldalra húzott bejárattal. Oldalhomlokzata azonban azt mutatja, hogy az épület nagy belmagasságú belső teret rejt. Kunmadaras temploma az alapjaitól épült újjá, de

formájában megtartotta a nyeregtető falusi ház alakot. A főhomlokzat sgrafittóján és az oldalsó üvegfallal betéten kívül semmi sem utal eredeti megoldásra, amíg be nem lépünk az épületbe, ahol az eredeti kialakítás szerint raszteres álmennyezet, végiggondolt és igényes berendezés fogadott (2–3. kép).

A leggyakoribb templomforma azonban az egyhajós, nyeregtető, egyenes vagy szögletes szentélyzáródású épület. Ezek környezetéhez képesti épületmagassága mellett főhomlokzatán vakolatdíszítés, illetve torony jelzi a funkciót.<sup>31</sup> Ennek az egyszerű falusi templomformának homlokzati tornyos verziói épültek meg Felsőberekkin, Pölöskén, Ricsén, Inárcson és Tiszaeszláron. Oldalra húzott torony épült Magyarlakon, Szalaszenden és Tárnokligeten.

A történeti formák egyszerűsítésével, hagyományokon belüli átfogalmazásával él – ha akarjuk, a háború előtti templomépítészeti megújulás irányát folytatja – a bócsai Szent Margit- (Vörös István lelkész), a mélykúti Szent Erzsébet-templom (Mező Mihály építész-mérnök), illetve Budapest–Csákyliget (Straubinger József építész-mérnök), Kerecsend (Márkus Béla építész), Tabdi (Thomas Antal építész) és Terem (Lupsa Sándor kőművesmester)<sup>32</sup> templomainak tervezője. Kerecsend,

28 Kápolna felújítás. *Új Ember*, 24. 1968. 48. sz. 3. Az átalakítást Borsa Antal (belsőépítész, iparművész) tervezte. KMA-kimutatás 863/1980.

29 FLISZÁR 2003 (ld. 27. j.) 94. A homlokzat elé 1977–1978-ban került az összetámasztott lapokból álló „torony”. KMA 85/1981.

30 Önböly, Kisharsány, Lökösháza, Igrici, Dubicsány, Budapest

Csepel–Királyerdő.

31 Benczúrfalva, Berkesz, Budakalász–Szentistvántelep, Ilk, Kisbajom, Marakodi–Lászlóvölgy, Mihályháza, Nagyláng, Nyírszőlős, Órtilos, Parádsasvár, Pátroha, Vágáshuta, Váraszó.

32 EFLAN AP Szatmári Részek, Par. Terem 330/1960.



7. **Zsanda János:** *Rakamaz*  
Keresztény Múzeum Adatgyűjtés, 1980–1981. Fotó: Mudrák Attila, 1980

Tabdi és Csákyliget temploma háromhajós, Bócsán széles, csúcsíves, Mélykúton pedig félköríves árkádsor köti össze a templomot és a plébániát. Terem temploma (4. kép) portikusszal és kis kiülésű kereszthajóval épült. Az összetettebb épülettömeg és aprólékosabb formai kialakítás tervezőik képzettségétől függetlenül jelenik meg az egyes épületeken.

A templomépítészeti 1945 utáni megújítása érhető tetten Árkay Bertalan erre az időszakra eső két templomán is.<sup>33</sup> Az oromfal egyedi megoldásai mellett Hernádon a teremtemplom megoldását is kipróbálta.

Új részletformákkal kísérletezik Érd-Tusculanum és Padragkút temploma. Sámson József (építésmérnök) tervezte az Érd-tusculanumi templomot, ahol az eredetileg helyreállításra (födémcserére) kért engedélyt meg-

kerülve, hatméteres félköríves szentéllyel bővítették az épület végfalát és a főhomlokzatot is átfogalmazták.<sup>34</sup> A keskeny keretű ablakok sorával koronázott főhomlokzati megoldás és a szentély kör alaprajzú megemlése a kortárs építészethez közelítik az amúgy csúcsíves ablakokkal és pilaszteres faltagolással megoldott épületet (5–6. kép).

Padragkút terméskő falazatú, egyhajós, szögletes szentélyzáródású templomának (Hoppál Dezső építésmérnök) főhomlokzatát egy széles betonfelület és az annak két oldalán lefutó visszaugratott ablakok osztják három sávra. Ez a hármastagolás folytatódik a belsőben is. A mennyezet két szélső sávja alacsonyabban fut, míg a középső magasabban, keskeny ablaksávok közt „lebeg”.

33 Hernád, Vecsés–Ófalu.

34 MNL OL XIX-A-21-b 1964. Az eddig elért szövegek alapján nem egyértelmű, hogy mekkora részben történt átépítés, illetve új épület felhúzása. A Keresztény Múzeum adatgyűjtése alapján, illetve a *Neue*

*Kirchen in Ungarn 1945–1980* kötetben való szereplése miatt tekintem új építésűnek. Ugyanezek miatt került be az adattárba Rétalap is új építésűként.

Néhány helyen azonban többről beszélhetünk, mint megfelelő arányokról, vagy egy-egy jól kitalált klasszikus, illetve újító részletmegoldásról. Az alábbi templomoknál a tömegformálásban és a részletek kialakításában is tetten érhető az egységre törekvő, és a kortárs templomépítéssel irányait ismerő tervezői koncepció.

### Négyszög: Rakamaz, Dunaharaszti, Kaskantyú, Hévíz

A szabályos négyszögű kubusok dominálják Zsanda János (1958-ban Debrecen városának főmérnöke) Rakamazon épült templomának épülettömegét. Az eredeti templomot 1944-ben robbantották fel. Az új terveit 1948-ban készítették el. Az építkezés 1949-ben meg is indult, ám építőanyag-hiány miatt a falak nyolcméteres magasságánál 1951-ben leállt. 1958-ban tudtak újra hozzáfogni, és 1960-ban kaptak használatba vételi engedélyt. Ezután évekig csak kis lépésekben haladtak tovább a csatornázással, a padló és a berendezés kialakításával. 1968-ban végeztek a külső és belső vakolással.<sup>35</sup> Rakamaz temploma négyzetes alaprajzú, kilencosztatú hajóval, félköríves szentéllyel, két oldalról alacsonyabb kiszolgáló épületrészek bővítik. Az egyenes lezárású és nagy ablakfelülettel megnyitott főhomlokzati építmény jobb oldalán áll a négyzetes hasáb torony. A tervező – a szentély és a sekrestye kivételével – minden egyes tömegszakaszon nagy méretű ablakot nyitott (7. kép).<sup>36</sup>

1958-ból és 1961 előttről való az a két terv, mely Dunaharaszti-Rákócziiliget templomához készült. Az eredeti 1938-as épületet a második világháború idején a németek lőszerraktárnak használták, majd visszavonuláskor, 1944 decemberének elején felrobbantották. Az újjáépítés ugyan megindult, de az 1956. januári földrengés miatt ledőlő torony átszakította a mennyezetet.<sup>37</sup> Az újbóli felépítés érdekében még Kádár Jánosnak is írtak, és 1958 júliusában elkészítették a terveket Laczkovics András

okleveles építészmérnökkel. A műleírás szerint az eredeti alapok egy részét felhasználnák volna a 10 méter magas, 28,84×11 méter alapterületű teremtemplomhoz. A körbejárható oltárral tervezett szentélyből nyíló sekrestye magassága csupán a hajó kb. egyharmada. A főhomlokzat (és azt követve belső berendezése is) aszimmetrikus, a bejárat balra (belül a padsor jobbra) húzott. A kapu fölött földéig futó ablaksáv, körülötte pengefalal keretezés látható. A hosszanti homlokzatok felső sávjában tizenhat négyzetes ablak, az oltár fölött íves lezárású tetőnyílás látható<sup>38</sup> (8. kép).

Az építkezés engedélyezése azonban elhúzódtott. 1963-ban a plébános az ezt sürgető leveléhez egy újabb tervet csatolt, és azt írta, hogy a templom meglévő alapjaira építkeznének. „Egyszerű modern vonalakkal, hogy a költségeket csökkentsük.”<sup>39</sup> Az újabb terven egyhajós, T alaprajzú templom látszik, a szentélyből balról nyíló sekrestyével, mögötte pedig egy alacsonyabb tömegű további helyiséggel. A terv aláírója Laczkovics András építészmérnök, a statikus: Szerbák Elek.<sup>40</sup> A lapos tetős épület szürkés-kék és fehér dörzsölt nemes vakolatként jelzett homlokfalait aszimmetrikusan osztják a nagy méretű ablak- és ajtónyílások, illetve a tömegre merőlegesen beszűrt keskeny, magas pengefal, mely a keresztet, illetve (feltehetőleg) a harangokat is hordozza. A szentély földeme kívül üvegbeton felülvilágító, belül opál üvegmennyezet (9. kép). Az építési kérelmet azonban elutasították, így a misézés helye a korábbi plébániaépület maradt.

Kaskantyún az iskolakápolna kiváltása érdekében már 1958-tól tervben volt a templomépítés. Engedélyt azonban csak 1963-ban kaptak. Az *Új Ember* 1965-ben írt cikke „Magyarország legújabb és legmodernebb temploma”-ként ünnepelte a „célszerű, modern” templomot, mely „az első emeletes épülete a falunak”, és ahol a „Tűzelőt is felvonóval lehet az emeletre szállítani”.<sup>41</sup> Kovács Attila (építészmérnök) kubus tömegű épületén az aszimmetrikus bejárat és ablak megoldású homlokzat mögött kétszintes belsőt tervezett, ahol a földszinten templomot, az emeleten plébániát helyezett el (10. kép).<sup>42</sup>

35 EFLAN AP Rakamaz 6703/1949, 2184/1954, 3059/1958, 4045/1960, 2215/1968. Zsanda a Debrecen Városi Tanács VB tervosztálya főmérnöke volt, 1961-ben „Szocialista Munkáért” érdemérmert kapott. *Magyar Közlöny*, 1961. 49. sz. 1.

36 Az ablakok előtti betonrácscok 1980 utániak. KMA Mudrák Attila fotója.

37 Élő hit-halott templom. *Új Ember*, 16. 1960. 45. sz. 2.; Dunaharaszti templomáért. *Uo.* 12. 1956. 42. sz. 4.

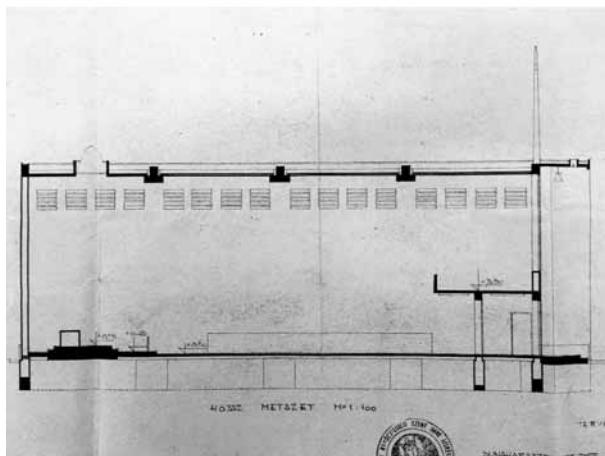
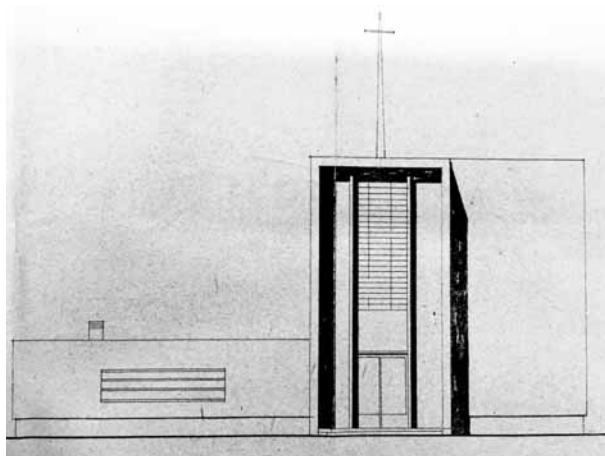
38 Magyar Nemzeti Levéltár Pest Megyei Levéltára (továbbiakban: MNL PML) XXIII. 23-a 66.148/1958. és 74/556/1959.

39 MNL OL XIX-A-21-b 1957. 2543-2/60/1957.

40 MNL PML XXIII. 23-B Dunaharaszti-Rákócziiliget romtemplom újjáépítése (3551/1964) Laczkovics András (Bp., VIII. Horváth Mihály tér 5.). Statikus tervező: Szerbák Elek (Bp., XI. Tarcali u. 13.). A terv datálatlan, de a maketről készült rajzot D. Takács J. 1961. I. -re keltezte.

41 MÁRKUS László: Új templom épült Kaskantyún. *Új Ember*, 21. 1965. 47. sz. 2.

42 Ugyanez volt az elképzelés Görbeháza templománál is. Az 1939 óta húzódo építkezéshez 1966-ban készült tervdokumentáció szerint két szintre osztották volna a templomot. A terv aláírói: Fajta Mihály építészmérnök és Némethy Sándor statikus tervező, Debrecen. EFLAN AP Görbeháza 529/1968, 1966. (sic!)



8. **Laczkovics András:** *Dunaharaszti*, templomterv, 1958  
Magyar Nemzeti Levéltár Pest Megyei Levéltára XXIII.23-a  
66.148/1958.

Hévíz-Fürdőtelep egyházközség eredeti, 17x7 méter alapterületű Szent Tasziló-kápolnáját<sup>43</sup> még a Festeticsék építették. 1957-ben, amikor azt bővíteni szerették volna, meg is kapták hozzá a bontási engedélyt, az ekkor készült kváder falazatú, bal oldali homlokzati tornyos templom tervét Vándor Ferenc (építészmérnök) írta alá.<sup>44</sup> Csakhogy közben megindult a fürdő bővítése is, amivel az egyházközség és az Állami Egyházügyi Hi-



9. **Laczkovics András:** *Dunaharaszti*, templomterv, 1961 körül  
Magyar Nemzeti Levéltár Pest Megyei Levéltára XXIII.23-a  
66.148/1958.

vatal mellett az Egészségügyi Minisztérium is érdekelt féllé vált, és fel is ajánlott 250 000 forintot az egyházközségnek a templom áttelepítésére. A telekkérdés, az egyházközség és az egyházmegye eltérő elképzelései miatt az ügy hosszan elhúzódott.<sup>45</sup> Végül az építkezést 1963-ban kezdték el Hévíz szentandrási részén. Az alapozás 1964-ben indult, és 1965-ben vették használatba az altemplomot, 1967-től pedig már a felsőtemplom is kész volt annyira, hogy ott misézhettek. Az elkészült épület felszentelése 1969. június 8-án volt. „A kórház költségén történt a lebontás, a használható bontási anyagok átszállítása és 280 000 Ft-ot adott az állam a munkálatok lebonyolítására. [...] Adakoztak a helybeli hívek és nyaralók, segítséget kapott a Szentegyháztól, az egyházmegyei hivataltól, az Actio Catholicától, az *Új Ember* olvasóitól és külföldről. Egy névtelen adakozó 12 000 Ft-ot adományozott.”<sup>46</sup> A 22,5x12 méter alapterületű templomot szintén Vándor Ferenc, a liturgikus terét Sedlmayer Jánosné (építészmérnök) tervezte.<sup>47</sup> A középkori templom helyén, tornyának felhasználásával, a környék rétegelt kőzetét felhasználva felépült központi fűtéses épület alaprajza egy trapéz hajóból és közvetlen folytatásaként egy félköríves szentélyből állt. A szentély félhengeréből és a hajó trapéz

43 KMA Dr. Körmendy József levele 20/1981.

44 MNL OL XIX-A-21-b 1958. 37/1958.

45 MNL OL XIX-A-21-b 1961. 20.561/1961; 1963. 12.684/1963, 14.396/1963.

46 S. B.: Imádságos közösség a hévízi [sic!] „altemplomban”. *Új Ember*,

23. 1967. 23. sz. 2; PÉNZES Balduin: Felszentelték a hévízi templomot. *Új Ember*, 25. 1969. 24. sz. 3. Az 1965-ben lebontott templom helyére a téli fürdő épült fel.

47 KMA Dr. Körmendy József levele 20/1981. Az új templom patrociniuma Trefontanei Szent Szűz Szíve lett.



10. **Kováts Attila:** *Kaskantyú*  
Keresztény Múzeum Adatgyűjtés, 1980–1981  
Fotó: Mudrák Attila

alapú hasábjából összeállított épülettömeg fekvő téglalap alakú főhomlokzatába középen ékelődött be a négyzetes hasáb torony. A templom két oldalán pedig egy-egy alacsonyabb és aszimmetrikus méretezésű kúbus (sekrestye és keresztelőkápolna) csatlakozott szinteltolással (11–12. kép). A vízszintesen osztott főhomlokzat

üvegfelületű, az oldalhomlokzaton pedig a tető alatt egy keskeny ablaksáv futott. A szimmetrikusan elrendezett belsőben a hajót és sekrestyét a szintmagasság mellett a padló eltérő márványborítása is elkülönítette a szentélytől és a keresztelőkápolnától.<sup>48</sup> A mennyezetet hosszanti és keresztirányban is gerendák tagolták. A templomot 1989 után lebontották, 1996-tól ismét új helyen (az üdülőközpontban) épült fel helyette az ún. Kék templom.<sup>49</sup>

Mindegyik példánkat a kúbusokból való építkezés, illetve a szabályos négyszögű fal- és ablakfelületek hangsúlyozása jellemzi. Ez a tervezői módszer, amikor egy épületet szabályos hasáb(ok)ból állítanak össze, homlokzatait pedig nagy ablakfelületekkel és/vagy a tető alatti ablaksávval nyitják meg, a korabeli templomépítészetben gyakori. A számos lapos tetős, „kocka”-épület alapképlete a kápolna hasábjából redukálásával és a főhomlokzat nagyobb részének üvegfalas megnyitásával, a Mies van der Rohe tervezte 1952-es, chicagói Robert F. Carr-émlékkápolna.<sup>50</sup> Az épülettömeg felosztása az egyes épületrészek funkciói szerinti eltérő méretű hasábjokra és a földem keskeny ablaksávra állítása már a második világháború előtt is jelen volt (például Fritz Metzger luzerni Szent Károly-temploma, 1932–1938), és végigkíséri korszakunkat. Így közvetlen előképek keresése helyett pontosabb magyarázatnak tűnik ezekben a példákban a modern tömeg- és felületképzés 1945 utáni (Zsanda) és hatvanas évekbeli (Laczkovics, Kováts, Vándor) templomépítészeti alkalmazását látni. S nincs semmi meglepő a magyar építészek tájékozottságában, ha figyelembe vesszük, hogy a Magyar Építőművészek Szövetségének Könyvtárába már az ötvenes évek elejétől járt a nagy nemzetközi építészeti lapok legtöbbje. Tehát elérhetőek voltak az *Architecture Française* (Párizs), a *Baukunst & Werkform* (Frankfurt am Main), a *Der Aufbau* (Bécs), a *Bauwelt* (Berlin) vagy a *Byggekunst* (Oslo) templomépítészeti különszámai is.<sup>51</sup> De egyházi kiadású tanulmányok is sűrűn hivatkoztak nemzetközi egyházművészeti folyóiratokra.<sup>52</sup> Bár az olvasottság nehezen

48 A főhajó fényezett süttői kemény mészkő volt, hálós fektetéssel, a szentély és a keresztelőkápolna pedig tardosi vörös márvány pókhálós fektetéssel. Veszprémi Főegyházmegyei Levéltár I.4.d.1. Hévíz I. Kápolna, kőlapburkolat, 1967.

49 URL: <http://miserend.hu/templom/122> (Letöltve: 2018. 06. 24.)

50 Albert CHRIST-JANER–Mary Mix FOLEY: *Modern Church Architecture: A guide to the form and spirit of twentieth century religious buildings. New York–Toronto–London, McGraw-Hill, 1962. 187.* URL: <https://babel.hathitrust.org/cgi/pt?id=mdp.39015006735974;view=1up;-seq=199> (Letöltve: 2018. 06. 30.)

51 *Architecture Française*, 1952. 121–122. sz., 1958. 191–192. sz., 1962. 239–

240. sz., 1964. 263–264. sz.; *Baukunst & Werkform* 1955. 2. sz., 1957. 3. sz.; *Der Aufbau* 1961. 6. sz.; 1967. 1. sz.; *Bauwelt* 1968. 9. sz.; *Byggekunst* 1955. 2. sz.; 1964. 7. sz. A könyvtár leltári jegyzékét Susán Lajosné könyvtáros bocsátotta rendelkezésemre. Ezúton is köszönöm értékesei segítségét.

52 *Christliche Kunstblätter* (Linz), *Das Münster: Zeitschrift für christliche Kunst und Kunstwissenschaft* (München), *Art d'Église* (Monastère Saint-André, Bruges). A *Katolikus Egyház liturgikus reformjainak műszaki vonatkozású problémái*. Összeáll. DÜMMERLING Ödön. Budapest, 1966. 61; LŐRINCZ Imre: A liturgikus tér kialakítása. In: *Liturgikus megújulás*. Összeáll. FARKAS Attila. Budapest, OKGyK, é. n. [1968. u.] 9. és FARKAS Uo. 16–18.



11. **Vándor Ferenc:** Hévíz  
Keresztény Múzeum Adatgyűjtés, 1980–1981. Fotó: Mudrák Attila

bizonyítható tényező, az kétségtelen, hogy a tájékozási lehetőségek – a köztudatban levőnél – szélesebb horizontjával érdemes számolni.

Vándor Ferenc a Veszprémi, Kováts Attila a Kalocsai Egyházmegye alkalmazásában állt. Vándor hárskúti (1949–1950) és pölöskei (1949–1960) egyhajós, szögletes szentélyzáródású templomai után a hévízi (és az 1966-os megvalósulatlan padragkúti templomtervei<sup>53</sup>) az új idők szavának értését jelzi. Az üveg- és falfelületek, a kubusok kombinálásának egyedi verziója a korabeli

formanyelv alkalmazását mutatja,<sup>54</sup> ahogyan Kováts Attila későbbi templomain is ezt látjuk.

Zsanda János és Laczkovics András életéről és munkásságáról egyelőre nincs több adatunk, így az itt ismertett művek bizonyítják csak tehetségüket. De egy későbbi kutatás feltárhatja további tevékenységüket, akár azt is megmutatva, hogy milyen építészeti színvonalat képviseltek „névtelen” mesterekként.

Négyük templomai, illetve tervei azonban akkor is megérdemlik a figyelmet, ha a profán építészet területén a kockákból szerkesztés kortárs hétköznapijaik gyakorla-

53 Veszprémi Főegyházmegyei Levéltár I.4.d.1. Hévíz II. Kápolna ált. terv. 1966. 06. 04.

54 Charles-Gustave Stoskopf Vernouillet-i temploma (1958) mutat homlokzatában hasonlóságot. Joseph PICHARD: *Les églises nouvelles à travers le monde*, Paris, 1960. 141. kép.



12. **Vándor Ferenc:** Hévíz  
Keresztény Múzeum Adatgyűjtés, 1980–1981. Fotó: Mudrák Attila

ta volt. A magyarországi templomépítészetben ugyanis Zsanda templomának monumentalitásával, Laczkovics szellemes szerkesztéseivel, Kováts gyakorlatiasságával, Vándor pedig a környezethez, terepviszonyokhoz alkalmazkodó tömeg- és homlokzat kialakításával lépéseket tettek a korabeli modern formanyelv templomokra alkalmazására.

### Kör: Szúcs

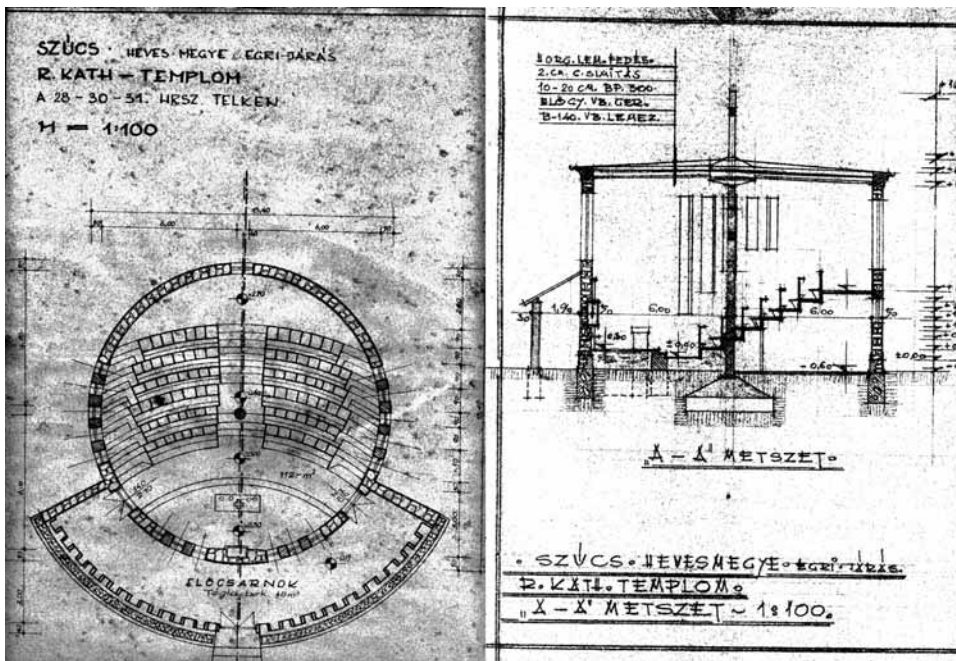
Szúcs temploma nem teljesen ismeretlen az építészeti irodalomban, mert Vákár Tibor 1982-es cikke és néhány ismeretterjesztő jellegű írás is tárgyalta már.<sup>55</sup> (13. kép) A település eredeti templomát 1948-ban renoválták, 1949-ben pedig a különálló fa harangláb helyett egy be-

55 VÁKÁR 1982 (ld. 1. j.) 63; LANTOS 2003 (ld. 15. j.); VUKOSZÁVLYEV Zorán: Munkás Szent József római katolikus templom, Szúcs (1967–1968):

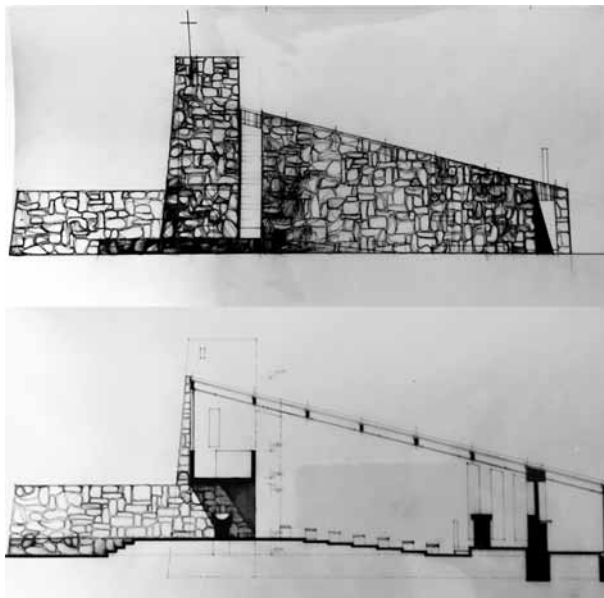
Építész: Vass Zoltán. *Metszet*, 2011. 4. sz. 11; LANTOS 2015a (ld. 20. j.) 08.23. sz. 13.



13. Vass Zoltán–Valuch István: Szűcs  
Fotó: Bócsi Krisztián, 2003



14. Vass Zoltán–Valuch István: Szűcs, tervrajzok  
Eger, Egri Főegyházmegyei Tervtár, Vaskó Pál kópiái



15. **Ismeretlen tervező:** *Templomtervek*, 1966 előtt  
Eger, Egri Főegyházmegyei Levéltár, Archivum Novum Acta  
Parochiarum, Kassai Részek, Par. Gönc, Zsujta 457/1966

tonalapú homlokzati tornyot kapott. Mindkét munka terveit Vass Zoltán készítette.<sup>56</sup> Az ötvenes évek közepétől az alábányászás miatt a templom állapota folyamatosan romlott. Az egyre veszélyesebb épületből 1961-től az iskolába helyezték át a misézést. Az Egercsehi Bányagazgatóság (Özdvidéki Szénbányászati Tröszt) ugyan felajánlotta az anyagi kárpótlást, de a templom renoválásának 1958-tól napirenden lévő kérdése évekig elhúzódott. 1966-ban, a bányaművelés befejezésével kezdtek el tárgyalni azokról a tervekről, amelyek a templomot eredeti állapotába állították volna helyre. A munka becsült költsége 4-500 000 forint volt. A bá-

nyatörzst javasolta, hogy vagy saját kapacitása keretében elvégzi a renoválást, vagy kifizeti a szakértők által megállapított összeget (ami 424 000 forint lett). Ám végül egyetértett azzal, hogy a romos templom helyén ravatalozó legyen, az egyházközség temploma pedig új helyen, a település központjában épüljön fel.<sup>57</sup> Az Állami Egyházügyi Hivatal megyei megbízottja, Borai Emil szóbeli ígéretet tett, hogy mindkét építkezéshez megkapják az elvi hozzájárulást és az építési engedélyt is.<sup>58</sup> 1967-ben Vass Zoltán elkészítette az új templom (1968-ban pedig a berendezés, a vörösmárvány oltár, pasztofórium, keresztelőkút, ajtórácsok feliratainak) terveit.<sup>59</sup> (14. kép) 1968 tavaszán Valuch István érseki titkár már Huszár István rakamazi festővel tárgyalt a homlokzat és a belső sgrafittóiról. A rézdomborítású keresztutat Lavotha Géza erdőbényei tanár készítette.<sup>60</sup> A templomot 1968. november 10-én szentelték fel.<sup>61</sup> A ravatalozó használatba vételi engedélyének megérkezéséről 1969 júniusában értesítette dr. Balpataki Béla plébános a Főegyházmegyei Hatóságot.<sup>62</sup>

A templom eredeti műleírása szerint az épület „Egyhajós, kör alaprajzi elrendezésű templom, mely magába foglal 1 templomteret, 1 előcsarnokot, 1 sekrestyét, 1 lelkési pihenőt, 1 raktárhelyiséget. [...] A templomtér [...] padlóvonala lépcsősen emelkedik +2,70 m-ig. A templomtér belmagassága 8,00 m, a kisegítő helyiségek belső magassága 3,00 m. [...] Főpárkány magassága +9,00 m. Kereszt teteje +12,00 m.” A felmenő falazat terméskő, réteges és soros falazással. Az alacsony kúptető alátámasztására a templom középpontjában kialakított vasbeton pillért eredetileg keresztnek kialakítva tervezték, gombafejezettel.<sup>63</sup> Ehelyett végül egy függesztett vasból és drótüvegből készült kereszt függött, rajta bronzdomborítású korpuszsal.

A kör alaprajzú, hengeres tömegű templom egyedülálló ebben az évtizedben a magyar templomok közt. És bár voltak előzményei az oltár felé lejtő padosor kialakí-

56 EFLAN AP 2967/1948, 84/1967.

57 EFLAN AP Par. Egercsehi 2908/1958, 964/1961, 1512/1966, 2419/1966, 2778/1967.

58 EFLAN AP Par. Egercsehi 1987/1967, 2778/1967.

59 EFLAN AP Par. Egercsehi (2728/1967, 1752/1968, 1987/1967). A keresztelőkút, pasztofórium és az oltár kópiája Kunmadarason is megjelenik. (EFL Valuch-anyag E16; EFL Képgyűjtemény, Kunmadaras 15–18, Szűcs 43–44, 60, Fotók: Szederkényi Györgyné, 1968, 1969.) Kákonny Asztrik és Valuch István több levelet is váltott a kunmadarasi templom kifestésével és berendezésével kapcsolatban. A csatolt rajzok közül a pasztofóriumé és oltáré közvetlen hatással volt Vass Zoltán kunmadarasi és szűcsi terveire. EFL Valuch István anyaga, Görbeháza feliratú dosszié.

60 EFLAN AP Par. Egercsehi 1822/1968, 2622/1968.

61 Bányásztemplom Szucson [sic!]. *Új Ember*, 24. 1968. 50. sz. 2.

62 Eredetileg a korábbi templom lebontását tervezték, és azt, hogy az új ravatalozó a „mikófalival azonos kivitelben” készül, de végül nem lebontották, hanem átalakították a korábbi templomot úgy, hogy a szentélyből lett a ravatalozó, a sekrestyéből pedig a mellékhelyiség/boncoló. A helyi tanáccsal kötött megegyezés alapján az épületet, „amikor azt a Községi Tanács kéri”, használhatta ravatalozónak. (Ami azt is jelenti, hogy itt a korábbi egy egyházi létesítmény helyett kettő lett.) EFLAN AP Par. Egercsehi 1606/1969, 3146/1970.

63 A templom alapterülete: 121 m<sup>2</sup>, az előcsarnoké: 48 m<sup>2</sup>, a sekrestyé: 20 m<sup>2</sup>, a lelkési pihenő és a raktár: 14, illetve 10 m<sup>2</sup>, ami összesen 213 m<sup>2</sup> hasznos terület. EFLAN AP Par. Egercsehi Vass Zoltán anyaga, Templomépítés iratai.

tásnak (15. kép),<sup>64</sup> ilyen meredek megoldással más nem kísérletezett. Újdonság a hajó szentély felőli megközelítése is. Ugyan a nemzetközi anyagban vannak kör alaprajzú templomok karéjos bővítéssel, például Georges-Henri Pingusson Boust (1955–1963) településre tervezett temploma, melynek domináns eleme az ablaksorra ültetett, kör alaprajzú lapos kúptető,<sup>65</sup> vagy Gottfried Böhm saarbrückeni St. Albert-temploma (1957) és Sep Ruf müncheni St. Johan von Capistran-temploma (1960), de azok léptékükben és belső kialakításukban is mások. A korabeli építészeti sajtóban megjelenő centrális templomalaprajzok közül Otto Bartning 1958-ban közölt terve számíthat közelebbi párhuzamnak. Ott öt bejárat nyílik a kör alakú templomtérbe, ebből kettő az oltár mellé vezet. Bartning azonban a harmadkaréjba kápolnákat és kiszolgáló helyiségeket tett.<sup>66</sup>

Érthetőbbé válik az elrendezés unikális volta, ha figyelembe vesszük az Egri Főegyházmegye Képgyűjteményének a szúcsi templomról szóló leírását, mely szerint „A modern templom tervét Valuch István érsekségi titkár elgondolásai alapján Vass Zoltán egri építész készítette”.<sup>67</sup> Valuch István művelt, kora történeti, művészeti kérdései iránt érdeklődő pap hírében állt.<sup>68</sup> Abbéli szándékát, hogy Szúcscon a korabeli templomépítészet kihívásaira válaszoló épület szülessen, az is mutatja, hogy Valuch már 1966-ban, a bányával folytatott kártalanítási tárgyalások idején konzultációt tervezett Dümmerling Ödön építész-mérnökkel (aki az évben fejezte be *A Katolikus Egyház liturgikus reformjainak műszaki vonatkozású problémái* című munkáját), és Csaba László megkeresése is felmerült.<sup>69</sup>

Ezek alapján elfogadhatónak tűnik a fenti megjegyzés, mely szerint a szúcsi templom eredeti megoldása az ő tájékozottságához, illetve a II. Vatikáni Zsinat liturgikus térre vonatkozó elképzeléseinek helyi alkalmazásához köthető. A templomtér új liturgia szerinti kialakításáról a Liturgikus Konstitúció és az 1964-es



16. **Vass Zoltán–Valuch István:** Szúcs, templomszentelés  
A Vass család építőmesteri tevékenysége 1875-től 1993. évig. Album (magántulajdon) o. n.

Instrukció is csak annyit ír: „Templomok építésekor [...] gondosan ügyelni kell rá, hogy azok alkalmasak legyenek a szent cselekmények igazi természetük szerint való végzésére, és a hívek cselekvő részvételének megvalósítására.”<sup>70</sup> E szűkszavú mondat értelmezésével és

64 Árkay Bertalan taksonyi templomában a hajó és az oratórium padlója is a szentély felé lejt. Budapesti Történeti Múzeum Kiscelli Múzeum Építészeti Gyűjteménye 68.138.32.11, 19; Ismeretlen tervező: templomtervek EFL AN AP Kassai Részek, Par. Gönc, Zsujta 457/1966.

65 Cité de l'Architecture & du Patrimoine. Archiwebture. Fonds Pingusson, Georges-Henri (1894–1978). 046 1fa. Eglise Saint-Maximin, Boust (Moselle) URL: [https://archiwebture.citedelarchitecture.fr/fonds/FRAPNo2\\_PINGU/inventaire/document-32223](https://archiwebture.citedelarchitecture.fr/fonds/FRAPNo2_PINGU/inventaire/document-32223) és <http://institut-aktuelle-kunst.de/kuenstlerlexikon/pingusson-georges-henri> (Letöltve: 2018. 03. 24.)

66 Kirchenbau in unserer Zeit. *Bauen und Wohnen*, 1958. 13. 11. 354–358. URL: [http://www.nrw-architekturdatenbank.tu-dortmund.de/obj\\_detail.php?gid=2152](http://www.nrw-architekturdatenbank.tu-dortmund.de/obj_detail.php?gid=2152) (Letöltve: 2018. 06. 30.) A cikk több kör alaprajz példát hoz. A lap 1953-tól járt a Magyar Építőművészek Szövetségének könyvtárába (ld. 51. j.).

67 EFL Képgyűjtemény, Szúcs. Cséfalvay is Vass és Valuch összmunkájának tekinti a templomot. CsÉFALVAY Pál: Egyházi építészet. In: TURÁNYI 1988 (ld. 4. j.) 462.

68 Urbán Márta történész, egri főegyházmegyei levéltáros szíves közlése.

69 EFL Valuch István anyaga E16. Függőben levő ügyek. Dümmerling és Csaba megkeresésére nincs adatunk. Azt tudjuk, hogy végül Vass Zoltánnal együtt tárgyaltak a bányatörzsrel a kártalanítás–új templom kérdéséről. Illetve ugyanitt az is kiderül, hogy Valuch személyesen konzultált a kunmadarasi építkezés megkezdése előtt Dümmerlinggel és Kákonyi Asztrikkal.

70 Liturgikus Konstitúció 124. art. és az 1964. szeptember 24-i Konstitúció 90. Idézi: LŐRINCZ [1968 u.] (ld. 52. j.) 2.



17. **Engelberth György:** *Bodroghalom*  
Eger, Főegyházmegyei Múzeum, archívum, 842. sz. Fotók: Valuch István, 1969



gyakorlati alkalmazhatóságával egyházi körlevelek,<sup>71</sup> de belső használatra készült tanulmányok is foglalkoztak. Az egyik ilyen, Dümmerling Ödön írása hangsúlyozza, hogy „Az új rend szerint a templom középpontjába – ami szükségszerűen nem mindig jelenti a geometriai középpontot – kerül a »Liturgia Eucharistiae« helye; az oltár és e körül alakul ki a »Liturgia Verbi« helye, az oltár körüli cselekmények, szertartások végzésére szolgáló tér, s ezt veszi körül a hívők serege”.<sup>72</sup> A Farkas Attila által összeállított<sup>73</sup> 1968 utáni album egyik javasolt alaprajzi megoldása is a kör. Valuch koncepciója tehát

az oltár körbevételére, a hívek szertartásban való aktívabb részvételére buzdító elméleti kihívásra adott válasz, amit Vass Zoltán fordított le tervrajzokra (16. kép).

Vass építőmester-család sarja volt. Apja, Vass László építő kőművesmester, fia pedig a Budapesti M. Kir. Áll. Felső Építő Ipariskolában végzett 1939-ben. (Ez 1945 után a Magántervezői Névjegyzék „B” osztályának felelt meg.) 1946-tól részt vett Eger és az érsekség helyreállítási munkáiban, de állami építkezéseken (például mezőkövesdi gabonatárház, 1950–1951) is dolgozott építésvezetőként, műszaki ellenőrként. Szűcs templo-

71 Az Esztergomi Érseki Főhatóság 1965. március 20-i körlevele 1055; A Magyar Püspöki Kar 1966. szeptember 14-i levele; Egri Főegyházmegye 1970. IX. 3496. körlevele.

72 DÜMMERLING 1966 (*ld. 52. j.*) 5, 23. Ezt hangsúlyozza LŐRINCZ [1968 u.] (*ld. 52. j.*) 4. is.

73 FARKAS [1968 u.] (*ld. 52. j.*) 11. A kötet Alexander Freiherr von Branca München-Fürstenriedben 1963–1964-ben épült Szent Mátyás templomát hozza példaként. Ott az alacsonyabb, négyzetes alaprajzba foglalt középső, magas, hengeres tömegű épületrészt oszlop sor tartja.

ma (és az ugyanekkor készült kunmadarasi templom) tervezésekor kellő gyakorlattal rendelkező, megbízható tervezőnek és építészvezetőnek számított.<sup>74</sup> Formakészletében rutinosan használta a történeti elemeket (például Csány templomának nagymértékű helyreállításakor, 1947–1949) és az olyan bevett kortárs megoldásokat is, mint az üvegtégla falszakaszok, az egyedi fémkeretes ablakfelületek, illetve az egyházművészeti alkotások építészeti alkalmazása.<sup>75</sup>

## Háromszög: Bodroghalom

A háromszögű homlokzat és a sátorforma tömegszerkesztés legismertebb példája itthon Csaba László Hollóháza épült temploma. Az 1963-as tervek<sup>76</sup> alapján 1966–1967-ben felépült hollóházi templomot időben megelőzi Engelberth György okleveles építésmérnök<sup>77</sup> Bodroghalmon 1966. május 15-én felszentelt épülete.<sup>78</sup> Engelberth a hosszanti falakra magas nyeregtetőt ültetett, az oldalhomlokzatokat pedig a tető vonalát folytató hat-hat támpillérrel tagolta, amivel a főhomlokzat és a szentély felőli nézet is háromszögű lett. A véghomlokzatok tetővonaláig tartó terméskő felülete fölött az oromfalakat eredetileg üvegfelülettel töltötte ki. A templom 1964–1966-ban épült fel.<sup>79</sup> A datálatlan tervhez írt 1962. októberi műszaki leírás úgy fogalmaz: „Esztikailag igyekeztem egy olyan modern imaházat létrehozni, mely ugyan a huszadik század formaképzését igyekszik megvalósítani, de ugyanakkor a falusi ember számára megszokott formákat is alkalmazza. Ezen, valamint a gazdasági megfontolások alapján választottam az alacsony kőfalat, és a magas tetőszerkezetet. A szerkezetek kialakításában tekintetbe vettem a helyi anyagokat, valamint a korlátozott kivitelezési felkészültséget. [...] Az egyszerű tető faszervezetű, a vízszintes mennyezetet



18. Engelberth György: Bodroghalom  
Fotó: Lantos Edit, 2005

teljesen mellőztem, mely által nemcsak jelentős mennyiségű anyagot takarítottam meg, hanem a tető terét is felhasználtam az imaház belső tere számára. Ez a körülmény tette lehetővé, hogy mindössze 2.55 m magas oldalfallal 9.50 m belmagasságot értem el.”<sup>80</sup> (17. kép)

A tervet 1963. március 29-én azzal terjesztette fel Kiss József, a Sátoraljaújhelyi Tanács Építésügyi csoportvezető főmérnöke, hogy „a csatolt műszaki tervek szerinti imaház modern megjelenésével teljes mértékben érvényesülni fog és emeli a község utcaképének kialakítását”.<sup>81</sup>

Hollóháza és Bodroghalom templomának első pillantásra meghökkentő hasonlósága kissé félrevezető. Csaba és Engelberth épületeiben csupán annyi a közös, hogy mindketten a korban népszerű – az 1945 utáni templomépítészetben világszerte feltűnő – háromszög formához nyúltak. A háromszögű homlokzatot és épület-keresztmetszetet templomformaként a háromszög,

74 A Vass család építőmesteri tevékenysége 1875-től 1993 évig. Album, magántulajdon.

75 Például a váraszói (1965–1966) terveken és nagyszekerési (1970–1975) templomán is.

76 1963. márciusi keltezésű a hollóházi templom tervei közül a Kitűzési-tetőalaprész, a Kápolna földszinti alaprész, a Négy oldali homlokzatok és a keresztmetszeti rajzok. MNL OLIPARTERV XXIX-D-10-b 1074 téka, 3314. 27-3314-1. É-1-2. 4-7.

77 Engelberth 1944-ben érettségizett a sátoraljaújhelyi Kossuth Lajos Gimnáziumban. A sátoraljaújhelyi Kossuth Lajos Gimnázium és Szakközépiskola évkönyve 1999. Szerk. JUHÁSZ Istvánné. Sátoraljaújhely, 1999. 144. 1945-ben a Műegyetem Építésmérnöki Osztályának rendes hallgatója volt, csakúgy, mint Csaba László. In: A József Nádor Műszaki és Gazdaságtudományi Egyetem 1945/46. tanévi Évkönyve. Budapest,

1948. 121; A tervek keletkezésének címe: Budapest, I. Harkály u. 4b. volt. Magyar Nemzeti Levéltár Borsod-Abaúj-Zemplén Megyei Levéltára XXIII. 432. Sátoraljaújhelyi Járási Tanács VB Ipari-Műszaki Osztályának (Ipari, Kereskedelmi, Építésügyi és Közlekedési Osztály, Város és Községgazdálkodási Csoport) iratai 1950–1971. (Továbbiakban: MNL BAZML XXIII. 432.) 28.382/1962. (17.410/1964.)

78 MNL BAZML XXIII. 432. 28.382/62 (29.436), (M. K.): Új templom Bodroghalmon. Új Ember, 22. 1966. 23. sz. 4.

79 Az ÁEH elvi engedélyét 1963-ban kapták meg (EFL AN AP Kassai Rézsék, Par. Alsóberecki 1964. 49/1964). Egy 1968-as egyházmegyei felmérés még a bütök üvegfelületes kialakítását örököltette meg. EFL Képgyűjtemény Bodroghalom 842.

80 Terv- és műleírás: MNL BAZML XXIII. 432. 28.382/62 (29.436).

81 MNL BAZML XXIII. 432. 28.159/63 (17.410/1964).



19. Eugène Voltz–Charles Sommermatter–Jean Prouvé: *Église Notre-Dame-de-Fatima à Cretzwald*  
Fotó: Pierre Lebrun, 2001

illetve a sátor bibliai jelentései teszik népszerűvé. Előbbi a Szentháromság, az imára összetett kezek, utóbbi a Bibliában a földi és az égi lakhely<sup>82</sup> jelentésekkel bír. Frank Lloyd Wright szerint pedig „ahogyan a négyszög mindig az integritást, a kör pedig az univerzalitást jelent, a háromszög a törekvésre utal”.<sup>83</sup>

Az Egyesült Államokban Frank Lloyd Wright 1947-es, Madisonban épült Unitárius temploma a háromszög koncepciójú templom gondolatának elindítója.<sup>84</sup> Wright épületét az 1952-es, követőit az 1954-es *Architectural Forum* is ismertette. (Utóbbi bevezetőjében a sátort mint a ma gótikus formáját nevezte meg.<sup>85</sup>) A háromszög-koncepció egyik verziója a háromszög alapú fekvő hasáb lett, a másik a magas nyeregtetős épület, a tető vonalát követő támpillérekkel. Előbbi variációja Felix Candela La Virgen Milagrosa temploma (1955),<sup>86</sup> ahol az épülettömeg befoglalója a háromszögű ha-

sáb, de a nyeregtetőt gyúrt lapokkal bővítették, és ide köthető Csaba László hollóházi temploma is. A másik irány nevezetes példája Eero Saarinen Concordia Senior College-ának kápolnája (Kramer Chapel, Fort Wayne, 1957),<sup>87</sup> ahol az alacsony falak sűrű elhelyezésű támpillérei tartják a meredek tetőt. Ezt a formát választotta Engelberth György (18. kép).

E második megvalósulási formára korszakunkban bőségesen találhatunk példákat. Technikai megoldásának két véglete közül az egyik az ahrenshoopi Schifferkirche (1949), ahol is a faszervezetű épületet nádtető fedi, főhomlokzatát hosszú, keskeny fakeretes ablaksávok tagolják, az alacsony hosszanti falakat támasztó pillérek szintén fából vannak.<sup>88</sup> Másik a Justus Dahinden által bemutatott afroázsiai missziós területre szánt templomforma, melyet J. Thomkins tervezett.<sup>89</sup> Az épületet hálós vasszerkezet tartja, de a sátorlapok itt sem érik a földet, mivel a vasszerkezet alsó paneljeire támaszkodnak. E két építéstechnológiai véglet közt jöttek létre a bodroghalmi templom kortársai. Theo Burlage és Niebuer tervei alapján 1949–1951-ben épült fel Püßelbüren-Esch temploma. Háromszög alakú főhomlokzatán három félköríves árkád fölött további hét félköríves ablak nyílik három sorban. A küklpsz falazatú épület hosszoldalait hét-hét, a tető vonalát követő támpillér tagolja. A szentély felőli oldal nyeregtetős, hasáb forma bővítmenyt kapott.<sup>90</sup>

Formai párhuzamként értelmezhető az ún. Nomád templom is, melynek statikus tervezője Jean Prouvé.<sup>91</sup> A nomád sátorhoz hasonlóan felszedhetőnek, és új helyen felépíthetőnek szánt templom 400 férőhelyes, könnyűszerkezetes, a tető deszka- és alumíniumburkolatú, szigetelőanyaggal bélelt paneljeit fémkeretek kapcsolják össze, az acélszerkezetes szarufák pedig vasbeton támasztékkal viszik le a terhelést. A hajó

82 Zsid. 9:2–9.

83 CHRIST-JANER–FOLEY 1962 (ld. 50. j.) 273.

84 PICHARD 1960 (ld. 54. j.) 108–109. kép; CHRIST-JANER–FOLEY 1962 (ld. 50. j.) 272–279. URL: <https://babel.hathitrust.org/cgi/pt?id=mdp.39015006735974;view=1up;seq=285> (Letöltve: 2018. 07. 07.)

85 Seven recent United States churches described & illustrated, introductory article „Anarchy in our churches”. *Architectural Forum*, 1952. 12. 93–111. (Wright: 85–92); 5 small American Protestant churches with steeply-pitched roofs. *Uo.* 1954. 12. 128–131. The Tent Form – A Village Gothic for Today. *Uo.* 128. Az amerikai szakirodalomban Buggeln a helyi templomépítészet ötvenes évekbeli sajtóságaként értelmezi az „A-frame” forma templomot. The A-Frame Church: Symbol of an Era. In: Gretchen BUGGELN: *The Suburban Church. Modernism and Community in Postwar America*. Minnesota, University of Minnesota Press, 2015. 85–124.

86 CHRIST-JANER–FOLEY 1962 (ld. 50. j.) 22–28.

87 CHRIST-JANER–FOLEY 1962 (ld. 50. j.) 308–319. Képek: M. A. Sullivan: *Concordia Theological Seminary (originally Concordia Senior College) Eero Saarinen*. 1953–1958. URL: <https://www.bluffton.edu/homepages/facstaff/sullivanm/concordia/concordia.html> (Letöltve: 2018. 05. 01.)

88 K. BERKEMANN: Die „Selbsthilfekirche”. A templomot egy művésztelep művészei építették önerőből. URL: <http://www.strasse-der-moderne.de/portfolio/ahrenshoop-schifferkirche/> (Letöltve: 2018. 04. 19.)

89 JUSTUS DAHINDEN: *New trends in Church Architecture*. New York, Universe Books, 1967. 61. 78–79. kép, 141.

90 R. P.: Die Katholische Landkirche in Esch bei Ibbenbüren/Westfalen (Eine „Notkirche” nur bezüglich der Baukosten) *Baumeister*, 1952. 49. 1. 14–15. URL: [http://www.nrw-architekturdatenbank.tu-dortmund.de/obj\\_detail.php?gid=329](http://www.nrw-architekturdatenbank.tu-dortmund.de/obj_detail.php?gid=329) (Letöltve: 2018. 07. 04.)

91 Pierre LEBRUN: Le complexe du Monument. In: *Architecture Religieuse au XX<sup>e</sup> siècle en France. Quel patrimoine?* Ed. par Céline FRÉMAUX. Rennes, Presse Universitaires de Rennes, 2007. 57–63.



20. **Eugène Voltz–Charles Sommermatter–Jean Prouvé:** *Église Notre-Dame-de-Fatima à Cretzwald;*  
**Engelberth György:** *Bodroghalom, Oldalhomlokzatok*  
 Fotó: Pierre Lebrun, 2001; Lantos Edit, 2005

alacsony falait helyben vagy előregyártással képzeltek megoldani.<sup>92</sup> A homlokzat tervezését Eugène Voltz, a végső kivitelezését Charles Sommermatter végezte. Ezen tervek felhasználásával három helyen épült templom: a Christ-Roi de Bellevue (Forbach, Rue Bellevue), a Notre-Dame (Behren-lès-Forbach, Rue Saint Blaise, ma könyvtár)<sup>93</sup> és a Notre-Dame-de-Fatima (Creutzwald) (19–20. kép).

Számos példa hozható még a világ minden részéről a háromszög alakú főhomlokzat mellett a tetővonalát folytató támpillérsorra, a hangsúlyos nyeregtetőre és az alacsony falak felső részén elhelyezett keskeny ablakokra. A támasztékok megoldásai, vagyis a fa vagy beton szarufák, illetve a támpillérek, támfalak megoldásai jelentik csupán az eltéréseket.

A fentiek alapján egyértelmű, hogy Engelberth György egy, a nemzetközi templomépítészeti gyakorlatban is népszerű forma helyi variációját tervezte meg,

azzal egykorúan. Így azokhoz hasonlóan az ő helyét is érdemes kijelölni a korabeli építészet térképén.

## Befejezés

Egy templomépület minőségének megítélésakor funkcionálisan három szempontot vehetünk figyelembe. Hogyan szolgálja a liturgiai elvárásokat, mennyire alkalmas a magánáhitat végzésére, illetve képes-e létrehozni szakrális élményt? Míg a liturgiának megfelelően jól szabályozott és számon kérhető, addig a vallási és szakrális igények teljesülése sokkal inkább az adott templomba járó saját hitéleti elképzeléseinek, ízlésének kérdése. Az építészettörténet a funkcionalitás teljesülése helyett a formai megoldásokra koncentrált.<sup>94</sup> Sőt valójában az elvárás még szigorúbb, hiszen gyakorla-

92 Pierre LEBRUN: *Le complexe du monument: les lieux de culte catholique en France durant les trentes glorieuses. Thésis.* Université Lumière Lyon, 2001. URL: [http://theses.univ-lyon2.fr/documents/getpart.php?id=lyon2.2001.lebrun\\_p&part=48386](http://theses.univ-lyon2.fr/documents/getpart.php?id=lyon2.2001.lebrun_p&part=48386) (Letöltve: 2018. 05. 01.) Chapitre II. C. 2. Végül egyik megépült példányra sem változtatta a helyét.

93 *Transformation de l'église Notre-Dame en bibliothèque municipale – Behren-*

*lès-Forbach.* 2015. URL: <https://www.itinerairesdarchitecture.fr/fr/fincheop.php?id=617> (Letöltve: 2018. 07. 01.)

94 Hollóháza jó példa arra, amikor az építészeti kiválóság alapján megválaszoltak tekintjük a magánáhitat és szakrális élmény teljesülésének kérdését is. Ezt azonban a korabeli fogadtatástörténet kétségbe vonta. LANTOS 2015b (ld. 21. j.).

tilag csak azok az épületek kerülhetnek be a kánonba, melyek diktálták az adott időszak építészeti ízlését, illetve – a trendek keletkezésétől keletre – azok, melyek ezeket a divatokat a leginkább követték. (Lényegében az itt ismertetett épületanyag túlnyomó részének, legyen bár funkcionálisan megfelelő, a helyi adottságokhoz alkalmazkodó, településképbbe illő, vagy éppen a hagyományos templom- és kápolnaforma 20. századi átfogalmazásai – ami pedig lehetőséget adhat az épülettípus korszakokon átívelő építészettörténeti vizsgálatára – tanulmányozása sem aktuális.)

A nemzetközi építészeti szakirodalom a szakrális élményt meghatározó tényezőként emeli ki azokat a templomokat, melyek formai (tömeg- és alaprajzi), anyaghasználatbeli (beton) és fénykezelési újításokat hoztak.<sup>95</sup> A hatvanas évek templomépítészeti írásaiban az új anyagok (acél, vasbeton, laminált fa, az üvegyártás új formái és a műanyagok) épületszerkezeti és fénykezelési lehetőségeinek kihasználása,<sup>96</sup> a liturgia változásának hatása az építészetre,<sup>97</sup> az új templomformák kialakulása<sup>98</sup> és a kortárs művészet szerepe<sup>99</sup> hangsúlyos. A konkrét formai megoldásokban ez a hosszanti alaprajz és a hagyományos tömegformák primátusának megszűnését hozta. A bejárat, az oltár és a kórus elhelyezése mellett a templom és kiszolgáló helyiségeinek elrendezése is változatosabb lett. Nagyobb szerepet kapott a templom és környezetének összehangolása, illetve a természetes fény beesésének belső teret alakító hatása is.<sup>100</sup> A kísérletezés szabadságának ez az időszak láthatólag Magyarországot is jobban érintette, mint azt eddig véltük. Kaskantyú, Hévíz templomainak és Dunaharaszti terveinek kiállása az új épületformák mellett, Szűcs merész belső megoldása és Bodroghalom szakítása a hagyományos falusi templommegjelenéssel kiválóan mutatják: a korszak építészeti nyelvével jól beszélő tervezők dolgoztak szerte az országban.

A fenti (és e lapszám további cikkeinek) kutatási eredményei is jelzik, hogy megérett korszakunk hazai építészettörténeti kánonja a felülvizsgálatra. Ahogyan érdemes átgondolni a centrum–periféria rostját is. Nem csak azért, mert annak nemzetközi verziójára helyezve anyagunkat nincs olyan, ami ne hullana át rajta. Wolfgang Jean Stocknak (aki eljutott Magyarorszáig, és a helyszínen fotózta útikönyve anyagát) Cserépváralja a regionalizmus reminiscenciáit hordozza, Hollóházát pedig 1997-es épületként ismeri<sup>101</sup> – vagyis templomunknak esélye sincs a saját korszakával való egybevetésre. De azért sem haszontalan felülvizsgálni a korábbi sablonokat, mert a centrum–periféria szerinti gondolkodás helyi verziója – a főváros–vidék megkülönböztetés – láthatatlanná tesz olyan épületeket és alkotókat is, akiknek csak annyi a hibájuk, hogy nem voltak a hazai építészeti sajtó látóterében.

A trend diktálás és követés hierarchiája megkérdőjelezhető az alkotók tájékozódási lehetőségeinek vizsgálata felől is. Azonban plasztikusabb az a kép, amely az egyidejű épületállományból való teljes/átfogó, nemzetközi és hazai merítések<sup>102</sup> összevetésével keletkezik. A korszak építészeti, anyaghasználati és formaproblémáira adott válaszok alap kutatásai a teljesebb képhez, a prekoncepciók nélküli mérlegelés a korszak alkotásainak és alkotóinak megismeréséhez vihet közelebb, akár az épületkonceptiók, akár a modernitáshoz viszonyulás, akár a formai párhuzamok, illetve az épülettípológia (vagy más szempontok) felől vizsgálódunk.

Lantos Edit

művészettörténész, PhD-hallgató / könyvtáros

ELTE Művészettörténeti Doktori Iskola / MTA-KIK MTMT

lantos.edit@hotmail.com

95 Wolfgang Jean Stock: *Europäischer Kirchenbau 1950–2000. European Church Architecture*. London, Prestel, 2002, második, átdolg. kiadás 2003; Uő: *Four Groundbreaking Buildings of Modernism*. In: Uő: *Architectural Guide to Christian Sacred Buildings*. London, Prestel, 2004. 11–21.

96 Edward D. Mills: *The Modern Church*. London, Architectural Press, 1956. 81–110; CHRIST-JANER–FOLEY 1962 (ld. 50. j.) 4–5; G. E. Kidder Smith: *The New Churches of Europe*. London, Architectural Press, 1964. 9–10.

97 Peter Hammond: *Liturgy and Architecture*, London, Barry and Rockliff, 1960; PICHARD 1960 (ld. 54. j.) 141–166; SMITH 1964 (ld. 96. j.) 10–11.

98 MILLS 1956 (ld. 96. j.) 29–58; CHRIST-JANER–FOLEY 1962 (ld. 50. j.)

60–81; SMITH 1964 (ld. 96. j.) Comparative spread of plans, interiors 8–9. közti táblák.

99 PICHARD 1960 (ld. 54. j.) 59–72, 129–140; CHRIST-JANER–FOLEY 1962 (ld. 50. j.) 45–59.

100 CHRIST-JANER–FOLEY 1962 (ld. 50. j.) 102–121; SMITH 1964 (ld. 96. j.) 11–12.

101 STOCK 2004 (ld. 95. j.) 312–313. A szerző könyve megjelenése előtt járt a Magyar Építészeti Múzeumban is. Prákválvi Endre közlése.

102 Róma 1945 utáni teljes templomépítészeti termését látva meglepő a historizáló vagy épp építészetiileg érdektelen épületek léte, sőt felvállalása. *Guida all'architettura sacra Roma 1945–2005*. Ed. by Stefano Mavilio. Milano, Electa, 2006.

## Adattár

Az 1960–1970. közt felszentelt templomok

Az alábbi adattár a kutatás jelenlegi állapota alapján közli az egyes épületekről eddig fellelt adatokat. Az építéstörténetek rövid leírásai az engedélyezések és megvalósulások változatos-

ságát példázzák. Az egyházmegyéket a keletkezés idejében érvényes határok szerint tüntettem fel. A m<sup>2</sup>-ben megadott alapterületek a Keresztény Múzeum Adatgyűjtéséből származnak.

## Rövidítések

BÁNK

Az Egeri Főegyházmegye névtára 1975. Szerk. BÁNK József. Eger, Egeri Főegyházmegyei Hatóság, 1975.

CSÉFALVAY

CSÉFALVAY Pál: Egyházi építészet. In: *Magyar Katolikus Almanach. A magyar katolikus egyház élete. 1945–85.* Szerk. TURÁNYI László. Budapest, Szent István Társulat, 1988. 461–463.

EFL AN AP

Egeri Főegyházmegyei Levéltár Archivum Novum Acta Parochiarum

FICZEK

Az Egeri Főegyházmegye Névtára 2004. Szerk. FICZEK László. Eger, 2004.

FLISZÁR

A Kaposvári egyházmegye Névtára. Szerk. FLISZÁR Béláné. Kaposvár, Római Katolikus Püspöki Hivatal, 2003.

KMA

Keresztény Múzeum Adatgyűjtése 1980–1981.

LANTOS 2016

LANTOS Edit: „Szabad vallásgyakorlatot biztosít alkotmányunk minden becsületes dolgozónak.” Az egyházi építkezésekre vonatkozó kérelmek, érvelések, azok alapja és háttere 1957 és 1960 közt. *Korall. Társadalomtörténeti Folyóirat*, 64. 2016. 90–109.

LANTOS 2017

LANTOS Edit: Enumeratio és ékesség. Árkay Bertalan 1945 utáni (usque) 12 temploma. *Művészettörténeti Értesítő*, 66. 2017. 2. sz. 243–272.

MNL BAZML

Magyar Nemzeti Levéltár Borsod-Abaúj-Zemplén Megyei Levéltára

MNL OL

Magyar Nemzeti Levéltár Országos Levéltára

MNL PML

Magyar Nemzeti Levéltár Pest Megyei Levéltára

Neue

*Neue Kirchen in Ungarn 1945–1980.* Esztergom, Keresztény Múzeum, 1980.

SULYOK

*A Székesfehérvári Egyházmegye Ünnepi Névtára. Schematismus Festivus.* Szerk. SULYOK János Ignác. Székesfehérvár, Székesfehérvári Egyházmegyei Hatóság, 1988.

ÚE

*Új Ember*

VARGA

Varga Lajos: *A Váci egyházmegye történeti földrajza.* Vác, Váci Egyházmegyei Hatóság, 1997.

Vaskó

EFL Misc, Vaskó Pál felmérése

VPKL AP

Váci Püspöki és Káptalani Levéltár Acta Parochiarum

**Benczúrfa, 1960.**

Szeplőtelen Fogantatás-kápolna (Esztergomi Főegyházme-gye). Alapterülete: 77 m<sup>2</sup>.

Forrás: MNL OL XIX-A-21-b 1957; *Az Esztergomi Főegyházme-gye névtára és évkönyve*, Esztergom, 1982. 240.

**Berkesz, 1957–1961.**

Szent Család-kápolna (Egri Főegyházme-gye). Építető: Kubán Lajos Nesztor. Tervek: 1956–1957. Alapterülete: 77 m<sup>2</sup>.

1956-ban kérvényezik az összedőlt, 13,5×5,5 m alapterületű korábbi kápolna helyett építendő új engedélyezését. Az 1956. márciusi terven – amelyet Fekete Sándor („ép. Kiszárda”) írt alá – az épület 14×7 m alapterületű, a tetőgerinc 7,5 m, a torony 13,5 m magas. Az ezt követő iratokban a méret folyamatosan változik. 1957-ben először elutasítják, de októberben Brezanó-czy Pál káptalani helynök újra kéri az engedélyt. Az ekkor be-küldött második terv aláírója Takáts? Sándor, a teremtemplom alapterülete 11×7 m, belmagassága 4 m, a homlokzati torony 10 m magas. 1957 novemberében kapták meg az építési enge-délyt. Mindkét tervhez Farkas István kőműves és Papp József ács írta alá a költségvetést. A KM adatgyűjtése szerint a terve-ző: Tutkovics Ferenc (Kiszárda). A ma álló templom a korábbi tervekkel megegyezően téglány alaprajzú, nyeregteretű épü-let, mely az 1956-os terv ablakmegoldását mutatja. Elmaradt a homlokzati torony és az íves oromfal, de épült sekrestye. 1961. június elején lett készen, novemberben benedikálták.

Forrás: MNL OL XIX-A-21-b 1957, 1959; EFL AN AP Par. Nyírtass; BÁNK 63, 112; Vaskó; KMA.

**Bócsa, 1949–1961.**

Árpád-házi Szent Margit-templom (Kalocsai Főegyházme-gye). Építető és tervező: Vörös István, terv: 1948. Alapterülete: 25×13 m, torony: 20 m.

Előbb az iskolakápolnában, majd 1949-től az újonnan épült plébánia ebédlőjében miséztek a templom felépüléséig. A to-rony 1965-ben épült.

Forrás: MNL OL XIX-A-21-b 1955; KMA.

**Bodroghalom, 1964–1966.**

Szent Kereszt Felmagasztalása-templom (Egri Főegyházme-gye). Építető: Horváth Bertalan, tervező: Engelberth György (építészmérnök). Terv: 1962. Alapterülete: 17×7 m.

Az előző kegyúrtól kapott a község egy 1850-ben épült mel-léképületet szükségkápolnának. Ezt átalakították, de kis mé-rete és rossz állapota miatt új templom építésébe fogtak. Az 1957-től 1964-ig tartó engedélyezési procedúra során összesen négy terv készült. Az 1957-esen a templom egy kéthajós, egy-nes szentélyzáródású, jobb oldalon álló homlokzati tornyos, terméskő falazatú nyeregteretű épület, tervezője: Olasz Tibor (építészmérnök, Budapest). Ehhez 1959-ben készítettek költsé-gvetést, de ezt 1960-ban elutasították. 1962 márciusában egy harangozóakás tervét (aláírók: Dulácska Endréné sz. Sze-derjei Ilona és Engelberth György építészmérnökök, Budapest) nyújtották be, amelynek 17 m<sup>2</sup>-es „lomtár”-a szemet szűrt az

engedélyező hatóságnak. 1962. októberi Engelberth második terve, ami a jelenlegi épületformát mutatja. Végül ennek egy változatát engedélyezték 1964-ben. (A megépült verzió olda-lait öt helyett hat pillérpár tagolja, köztük a tető alatt abla-kok nyílnak.) 1966. május 15-én szentelték fel. A KMA 1956-os tervezést és 1957–1966-os építkezést ír.

Forrás: EFL AN AP Kassai Részek, Par. Alsóberecki; MNL OL XIX-A-21-b 1960; MNL BAZML XXIII. 432. 17.410/1964; (M. K.): Új templom Bodroghalmon. *ÚE*, 22. 1966. 23. sz. 4; Vaskó; KMA; FICZEK 148, 209; LANTOS 2016. 105–106.

**Budakalász-Szentistvántelep, 1948–1950 és 1962–1965.**

Szent István királyi templom (Székesfehérvári Egyházme-gye). Építető: Soós József, tervező: Pázmándy István (építészmér-nök). Alapterülete: 33×11 m.

Az 1948-ban elkezdődött templomépítés 1950-ben félbemaradt. Helyette egy 6×12 m-es kápolna készült, melyet 1949-ben, vi-rágvasárnapon Tölgyes Kálmán pomázi plébános áldott meg. 1962-ben indult meg újra a munka.

Forrás: M. L.: Templom épül a második vatikáni zsinat em-lékére. *ÚE*, 19. 1963. 25. sz. 3; MNL OL XIX-A-21-b 1965; KMA.

**Budapest, XVIII. Pestszentlőrinc-Csákyliget, 1947–1949 és 1964–1966.**

Szent József-templom (Váci Egyházme-gye). Építető: Serfőző Ferenc, tervező: Straubinger József (építészmérnök). Alapterü-lete: hajó: 28,8×15,75 m, szentély: 8,2×9,48 m (531 m<sup>2</sup>).

1938-ban, majd 1947-ben is hozzáfogtak az iskolakápolna he-lyett a templomépítés tervezéséhez. 1947–1949 közt megépült a templom egy része, a sekrestye és az ideiglenes tetővel ellá-tott szentély. 1964–1966 közt fejezték be. Felszentelés: 1966. október 16.

Forrás: MNL OL XIX-A-21-b 1957; A csákyligeti névtelenek. *ÚE*, 23. 1967. 9. sz. 2; URL: <http://www.csakyligetplebania.hu> (Le-töltve: 2018. 06. 25.)

**Budapest, XXI. Csepel–Királyerdő 1959–1967.**

Szűz Mária Szeplőtelen Szíve-templom (Székesfehérvári Egy-házme-gye). Építető: Székelyfi Pál, tervező: Bognár Ferenc (nincs adat). Alapterülete: 140 m<sup>2</sup>.

Az 1946-ban megkezdett építkezést 1948-ban a szerzetesrendek felszámolása akasztotta meg. A már elkészült altemplomi részt és falakat 1956-tól folyamatosan elhordták. 1958-ban az akkori plébános, Szendi József megvett egy lakóházat, az ennek az udvarán álló mosókonyhát rendbe hozva kápolnát alakítottak ki. 1959-ben raktárhelyiség építésére kaptak engedélyt. Az 55 m<sup>2</sup>-es épületet akarták templomként használni, ám amikor ez kiderült, az építkezést leállították. 1967-ben fejezhatték be az építkezést. A templom felszentelése 1967. augusztus 6-án volt. Forrás: H. D.: Épül Királyerdő temploma. *ÚE*, 3. 1947. 08. 17. 11; Csepel – Királyerdőben... *ÚE*, 4. 1948. 34. sz. 8; MNL OL XIX-A-21-b 1959; Új templom Csepelen. *ÚE*, 23. 1967. 33. sz. 1; KMA; URL: <http://www.kiralyerdei-templomunk.hu/index.pwhp?oldal=2> (Letöltve: 2018. 06. 26.)

**Cserépváralja, 1960–1961.**

Munkás Szent József-templom (Egri Főegyházmegye). Építtető: Fias István, tervező: Csaba László (építészmérnök), statikus: Thoma Levente. Alapterülete: 6×10 m.

Az iskolakápolna helyett 1958-ban készítették tervet Szent-irmai Józseffel az új templomhoz. A téglány alaprajzú, egyhajós, homlokzati tornyos, természetű falazatú templom építését az Állami Egyházügyi Hivatal elutasította. Az 1959-es verzió egy tompaszögű L alaprajzú, konkáv hatszög alaprajzú épület látható. Végül csak Csaba László második, 1960-as, 6×10 m alapterületű temploma kapott engedélyt. Az építkezés 1960-ban kezdődött, és 1961 májusában fejeződött be (belső kialakítás: 1962).

Forrás: MNL OL XIX-A-21-b 1958. 1960; EFLAN AP Cserépváralja; BÁNK 27; KMA; *Neue* 24; CSÉFALVAY 462; FICZEK 91, 213; LANTOS Edit: A Salzburgi vázlat és a csonkolt téglatest. Két esettanulmány Árkay Bertalan (1901–1971) és Csaba László (1924–1995) életművéből. *Ars Hungarica*, 43. 2017. 2. sz. 223–232.

**Dubicsány, 1970.**

Szent István király kápolna (Egri Főegyházmegye). Építtető: Kálmán László. Tervezés házilag.

KMA évszám nélküli listáján 1968-as, a Vaskó-felmérés 1970-esnek, a 2004-es sematizmus 1971-esnek mondja.

Forrás: BÁNK 220; Vaskó; KMA; FICZEK 109, 214.

**Érd-Tusculanum, 1964–1966.**

Mária, az Egyház Anyja-templom (Székesfehérvári Egyházmegye). Építtető: Bélafalvy Imre, tervező: az Állami Egyházügyi Hivatal iratai közt Czékány Tibor, a KMA szerint: Sámson József (építészmérnökök).

A korábbi kápolnát felújítás címén 1964–1966-ban szentélyvel bővítették. Az engedély nélküli építkezést emiatt leállították, de végül nem bontatták vissza a szentélyt, „[t]ekintettel arra, hogy egyházi létesítményről van szó, az engedélytől eltérően létesített falrész lebontásától eltekintünk, ennek fennmaradását engedélyezzük, a helyreállítási munkálatok folytatásához hozzájárulunk”. Az 1967-es névtár úgy fogalmaz, hogy „1962-ben a kápolnát templommá építik át”.

Forrás: MNL PML XXIII. 23-a 57/1960; MNL OL XIX-A-21-b Érd 1964; KMA; *Neue* 82–83; SULYOK 166. (Idézet: MNL OL XIX-A-21-b 1964. Újfalussy Ferenc megyei tanács VB-osztályvezető levele 77.198/1964.)

**Felsőberecki, 1958–1960.**

Szentlélek-templom (Egri Főegyházmegye). Építtető: Horváth József, tervező: Engelberth György (építészmérnök).

Nincs előzménye, a szomszéd településre jártak misére. (Ugyanakkor görög katolikus templom is épült.)

Forrás: MNL OL XIX-A-21-b 1958; EFLAN AP Kassai Részek, Par. Alsóberecki, Dioeciesana 359/1964.; Vaskó; FICZEK 146, 220.

**Gulács, 1962–1963.**

Magyarok Nagyasszonya-kápolna (Egri Főegyházmegye). Építtető: Szabó György.

1962-ből van adatunk építkezésre, 1963 szeptemberében szentelték fel. Az épület ma már nem áll.

Forrás: EFLAN AP Szatmári Részek, Par. Beregsurány; EFLAN AP Kassai Részek, Dioeciesana 359/1964; Vaskó; KMA.

**Harkakötöny, 1968.**

Szent Kereszt-kápolna (Kalocsai Főegyházmegye). Építtető: Boskó Vilmos, tervező: Székely Tibor (építészmérnök). Alapterülete: 16×6,5 m.

A korábban használt iskolakápolnát tanítói lakássá alakították, emiatt volt szükség új templom építésére. A színes ablakok a halasi apácázárda kápolnájából kerültek ide, Mohay Attila építette be és készített hozzá még négyet.

Forrás: MNL OL XIX-A-21-b 1967; VARGA 163–164; URL: <http://halasplebania.hu/doc/harkakotony.pdf> (Letöltve: 2018. 06. 26.)

**Hernád, 1957–1960.**

Szentlélek-templom (Váci Egyházmegye). Építtető: Varga Sándor, Bányai Aladár, tervező: Árkay Bertalan (építészmérnök). Alapterülete: 25×9 m.

A korábban az iskolában és egy 6×4 m alapterületű romos szükségkápolnában miséztek. 1957-ben kaptak engedélyt az új templom felépítéséhez. A templom alapkövét még az év augusztusában lerakták. Az építkezés 1960 húsvétjára jutott el a mennyezet kialakításáig és a kétszárnyú, kovácsoltvas kapu behelyezéséig. A külső vakolás és a belső kifestés itt is későbbre maradt. 1960. szeptember 4-én szentelték fel. 1963-ban Árkay tervezte a tardosi vörös és ruszkai fehér márványból készült oltárukat.

Forrás: VPKLAP Újhartyán; MNL PML XXIII. 23-a 1957. 66.106/1957; MNL OL XIX-A-21-b 1958, 1959, 1965; U. A.: Kápolna megáldás Hernádon. *ÚE*, 16. 1960. 38. sz. 2; LANTOS 2017. 250.

**Hévíz, 1964–1969.**

Szűz Mária Szeplőtelen Szíve-templom (Veszprémi Főegyházmegye). Építtető: Vértes Béla, tervező: Vándor Ferenc (építészmérnök). Alapterülete: 22,5×12 m.

A korábbi, a Fürdő-telepen álló Szent Tasziló kápolna megszüntetése miatt új helyen és nagyobb méretben, jelentős állami támogatással építették fel a templomot.

Forrás: MNL OL XIX-A-21-b 1958, 1959, 1960, 1961; Az új nagy plébánia templom építése már megkezdődött. *ÚE*, 21. 1965. 30. sz. 4; S. B.: Imádságos közösség a hévizi altemplomban. *ÚE*, 23. 1967 23. sz. 2; PÉNZES Balduin: Felszentelték a hévizi templomot. *ÚE*, 25. 1969. 24. sz. 3; KMA, *Neue* 57; CSÉFALVAY 462. (21. kép)

**Hollóháza, 1965–1967.**

Szent László király templom (Egri Főegyházmegye). Építtető: Scheuermann Károly, tervező: Csaba László (építészmérnök). Alapterülete: 202 m<sup>2</sup>.

A porcelángyár bővítése miatt lebontott kápolna helyett Csaba László 1963-as terve alapján az IPARTERV kivitelezésében épült.

Forrás: EFLAN AP Kassai Részek, Par. Hollóháza; MNL OL XIX-A-21-b 1965, 1967, IPARTERV XXIX-D-10-b 1074; MNL BAZML

XXIII. 432. 16.089; BÁNK 180; Vaskó; KMA, *Neue* 30–31; FICZEK 147, 227; CSÉFALVAY 462; LANTOS Edit: Templom, idegenforgalmi érdekesség, bunker? Hollóháza templomának építés- és fogadtatás-története 1959–1967. *Ars Hungarica*, 41. 2015. 1. sz. 64–73.

#### Igrici, 1969.

Magyarok Nagyasszonya-kápolna (Egri Főegyházmegye). Építető: Neudits László, tervező: Nagy József (nincs adat). Alapterülete: 102,4 m<sup>2</sup>.

1969 februárjában kezdeményezik a korábbi, romos, 1888-as vályog épület lebontását. Az engedélyezés, bontás építkezés nyáron-ősszel folyt. 1969. október 12-én benedikálták.

Forrás: EFL AN AP Mezőcsát; Vaskó; KMA; FICZEK 95, 228.

#### Ilk, 1958–1965.

Munkás Szent József-kápolna (Egri Főegyházmegye). Építető: Holczer Gyula, kivitelező és tervező: Kisvárdai Építőipari Vállalat. Alapterülete: 50 m<sup>2</sup>.

A vert falú lakóház helyett már 1948-tól tervezték új kápolna megépítését. Az 1958-as engedélyezési procedúra után 1965-ben szentelték fel az új épületet.

Forrás: EFL AN AP Par. Gemzse; Új templom megáldása Ilken. *ÚE*, 21. 1965. 45. sz. 4; BÁNK 62; Vaskó; KMA.

#### Inárcs, 1957–1962.

Szűz Mária Neve-templom (Váci egyházmegye). Építető: Vincze Dezső, tervező: Árkay Bertalan (építészmérnök). Alapterülete: 32×9,1 m.

Az iskolakápolna helyett 1956-tól tervezték a templomépítést. 1957 márciusában kaptak engedélyt. A telekönnyvezési bonyodalmak miatt – attól tartva, hogy mégsem lesz övék a templomtelek –, a plébános azonnal megkezdte az építkezést, így amikor püspöki helynöke tanácsára ősszel megkereste Árkayt, a templom alapjai már készen voltak. Az alapköszentelés 1958. június 22-én volt. 1959 januárjában rendelték meg a tetővasszerkezetét, októberben pedig már a toronyt építették. 1960-ra készült el a belső vakolás, a villanyszerelés, de az év végére elakadt a toronyépítés, emiatt sisakkal lezárták a toronyt a főhomlokzat keresztmotívuma fölött. A templom benedikálását 1962. szeptember 9-én végezték.

Forrás: VPKL AP Kakucs; MNL OL XIX-A-21-b 1958, 1959, 1965; POSSONVI László: Boldogasszony új egyháza. *ÚE*, 14. 1958. 27. sz. 3; MNL PML XXIII. 23-B; XXIII. 23-a 1959. 70.660/1959; VARGA 176–177; LANTOS 2017. 250–251.

#### Kalocsa-Szőlőhegy, 1966–1967.

Szent Péter-plébániatemplom (Kalocsai Főegyházmegye). Építető: Fényi János, tervező: Kováts Attila (építészmérnök). Alapterülete: 120 m<sup>2</sup>.

A parasztházból kialakított kápolna helyett 1966-ban kezdtek új templom építésébe. Az alapkövet október 30-án rakták le. 1967 márciusában szentelték fel. A belsőben Prokop Péter 21 részes Szent Péter élete ikonsorozata. A torony 1974-ben épült.



21. **Vándor Ferenc:** *Hévíz*

Keresztény Múzeum Adatgyűjtés, 1980–1981

Fotó: Mudrák Attila, 1980

Forrás: Új templom épül Kalocsán. *ÚE*, 22. 1966. 45. sz. 1; KMA; Csóti Sándor: A kalocsai szőlőkbeli templom és plébánia története. *Belvedere*, 21. 2009. 7–8, sz. 51–73.

#### Kaskantyú, 1963–1965.

Fogolykiváltó Boldogasszony-templom (Kalocsai Főegyházmegye). Építető: Greksa József, Kiss Ernő, Tervező: Kováts Attila (építészmérnök). Alapterülete: 123,3 m<sup>2</sup>.

A korábbi iskolakápolna helyett már 1958-ban tervbe vették a templomépítést. Grósz József kalocsai érsek maga járt közben a 600 férőhelyes templom építési engedélyének megadásáért, de azzal utasították el, hogy a település közintézményei még nem épültek fel. 1961-ben plébániaház építésére tettek kísérletet, hogy ott létesítsenek ideiglenes istentiszteleti helyet, de eredménytelenül. Végül 1963 márciusában, új (kétszintes, torony nélküli) templomtervek beadása után kapták meg az építési engedélyt. 1965. szeptember 26-án szentelték fel. Főoltárképe Prokop Péter munkája.

Forrás: MNL OL XIX-A-21-b 1958, 1959, 1961, 1963; M. L.: Kaskantyú templomot kap. *ÚE*, 19. 1963. 41. sz. 2; Kaskantyú, templom megáldás. *ÚE*, 21. 1965. 41. sz. 2; MÁRKUS László: Új templom épült Kaskantyún. *ÚE*, 22. 1965. 47. sz. 2; KMA, *Neue* 20; CSÉFALVAY 462; LANTOS 2016. 92.



22. Márkus Béla: Kerecsend  
Fotó: Lantos Edit, 2004

### Kerecsend, 1948–1962.

Világ Királynője-templom (Egri Főegyházmegeye). Építtető: Nagy Antal, Marczis Lajos, Katona István, tervező: Márkus Béla (építészmérnök). Alapterülete: 35m×17 m.

Korábbi templomát 1944. november 19-én felrobbantották. Az épület teljesen elpusztult. Mivel a telke a Budapest–Miskolc főútvonal tengelyében feküdt, az egyházközség átengedte útépitésre. 1946-ban kaptak egyházhatósági engedélyt új plébánia építésére. Annak felépülése után a régi plébánia helyén 1948-ban kezdték el építeni az új templomot. 1951–1952-ben már álltak a felmenő falak, és az (eredetileg tervezett két) torony falai is a hajó falmagasságáig. Az építkezés idején, 1951-től a plébánia kerti épületének összenyitott helyiségeiben miséztek. 1959-ben kezdtek a tető építéséhez Árkay Bertalan irányításával. 1962-től az épület már alkalmas volt misézésre, de a munkálatok még hosszan elhúzódtak. A torony 1997-ben épült. Forrás: EFL AN AP Kerecsend; MNL OL XIX-A-21-b 1960; Kis hírek. *ÚE*, 7. 1951. 51. sz. 4; *ÚE*, 8. 1952. 5. sz. 4; Az épülő kerecsendi templom megáldása. *ÚE*, 18. 1962. 11. sz. 2; Templomok megáldása. *ÚE*, 25. 1969. 1. sz. 4; Vaskó; KMA; *Neue* 33; CSÉFALVAY 461–462; FICZEK 90, 233; LANTOS 2017. 257, 267. (22. kép)

### Kisbajom, 1963.

Rózsafüzér Királynéja-templom (Veszprémi Főegyházmegeye). Tervezés: házilagos. Forrás: KMA; FLISZÁR 44–45.

### Kisharsány, 1961.

Szűz Mária Szeplőtelen Szíve-imaház (Pécsi Egyházmegeye). Tervezés: házilagos. Forrás: *A Pécsi Egyházmegeye Schematizmus*. Pécs, 1981. 184.

### Körösszakál, 1960.

Magyarok Nagyasszonya-kápolna (Szeged–Csanádi Egyházmegeye). Építtető: Séber András.

A korábbi magánházban misézés után 1950-ben, 1952-ben, majd 1957-ben is kérvényezték a templom építési engedélyt, amit 1958-ban végül meg is kaptak. Az építkezést csak 1960-ban kezdték meg. Az év őszén áldották meg. Forrás: MNL OL XIX-A-21-b 1957–1960; KMA.

### Kunmadaras, 1967–1968.

Jézus Szíve-templom, XXIII. János pápa emlékkápolna (Egri Főegyházmegeye). Építtető: Éliás Elemér, tervező: Vass Zoltán (építész-technikus), tanácsadó: Valuch István (c. apát). Sgrafittók: Huszár István, rézmunkák: Lavotha Géza. Alapterülete: 120 m<sup>2</sup>.

1930 óta volt kápolnájuk. 1955-ben állítottak haranglábat. Ennek az iskolakápolnának az alapjaira építették az új, lakóházforma épületet. Az alapoktól történő átfalazás, tetőcsere mellett igényes belsőépítészeti kialakítás történt. (A KM adatgyűjtésben új épületként szerepel, a levéltári iratok a felújítás szót használják.) A II. Vatikáni Zsinatot összehívó pápa emlékének ajánlott templom építésére 5000 dolláros adomány érkezett a Szentszéktől.

Forrás: EFL AN AP Kunmadaras; m. f.: Emlékmű János pápának – a Nagykunságban. *ÚE*, 24. 1968. 39. sz. 3; BÁNK 47; Vaskó; KMA; *Neue* 33; FICZEK 118, 236.

### Lökösháza, 1965.

Fatimai Szent Szűz-templom (Szeged–Csanádi Egyházmegeye). Tervező: B. Kiss Béla (kőműves). Alapterülete: 100 m<sup>2</sup>.

A településen 1945 után négy helyen tartottak istentiszteletet. Az 1845-ben épült Bréda-kápolnában, az 1909-es Bánhidya-kápolnában, a Kintzig-majori iskolában, és a község központjában lévő iskolában, ahol az egyik tantermet 1935-ben bővítették egy 4×4 m nagy oltárfülkével. Utóbbit (melynek titulusa Jézus Szíve volt) 1950-ben kellett elhagyniuk. Ekkor egy bérelt lakóházban rendeztek be egy 7×3 m nagyságú kápolnát. (Ennek Szűz Mária elhunytja volt a címünnepe.) A házat 1965-ben vették meg a tulajdonosától. Lebontották, és helyére építették fel az új templomot. (Ennek titulusa: Fatimai Szent Szűz lett. A KM adatgyűjtésében: Nagyboldogasszony.) Ugyanakkor bontották le a település külterületén lévő Bréda, és Bánhidya-kápolnákat, anyagukat felhasználták az új templom építéséhez.

Forrás: Kís hírek. *ÚE*, 6. 1950. 02. 26. 4; *ÚE*, 6. 1950. 11. 26. 4; MNL OL XIX-A-21-b 1959; KMA; *Lőkösháza története a kezdetektől napjainkig: az őstörténettől 2013-ig*. Lőkösháza, 2013. 210–212.

### Magyarlak, 1950–1960.

Szent Kereszt Felmagasztalása-templom (Szombathelyi egyházmegye). Építtető: Varga István, tervező: Brenner János (nincs adat). Alapterülete: 310 m<sup>2</sup>.

A korábbi iskolakápolna helyett a templomot 1950-től kezdték építeni, de csak 1958-ban jutottak el addig, hogy a falak félig álljanak. A 800 férőhelyesre tervezett templom felszentelése 1960. október 16-án volt.

Forrás: MNL OL XIX-A-21-b 1958, 1959, 1960; Új templom Magyarlakon. *ÚE*, 16. 1960. 44. sz. 1; KMA; *A Szombathelyi Egyházmegye névtára*. Szerk. HORVÁTH Lajos–RÁBA Imre. Szombathely, 2000. 90.

### Marakodi–Lászlóvölgypuszta, 1958–1962.

Jézus Szíve-templom (Egri Főegyházmegye). Építtető: Horváth László, tervező: Máté Imre (nincs adat).

A korábbi iskolakápolna helyett kezdték építeni 1958-ban. Mivel 1954-ben kötelezővé tették a ravatalozó építését, olyan templomhoz kértek engedélyt, amely ravatalozó is egyben. 1962-ben áldották meg a teljesen felépült ravatalozókápolnát. Forrás: MNL OL XIX-A-21-b 1958, 1959; Kápolnamegáldás. *ÚE*, 18. 1962. 32. sz. 4; EFL AN AP Kassai Részek, Dioeciesana 359/1964; KMA.

### Mélykút, 1958–1961.

Árpád-házi Szent Erzsébet-templom (Kalocsai Főegyházmegye). Építtetők: Csiszár Géza, Tóth István, Varga Imre, tervező: Mezős Mihály (építészmérnök), stációk és oltárkép: Prokop Péter. Alapterülete: 14×16 m, torony: 18 m.

Nincs előzménye, a hívek korábban 8–10 km-t gyalogoltak misére. 1957-ben vásároltak telket az építendő templomhoz. 1958 júniusában megkapták az engedélyt, szeptemberben pedig ünnepélyes alapkövetétel volt. A bácsalmási zsinagóga megvásárlásával és lebontásával jutottak hozzá az építőanyag jelentős részéhez. 1961. július 16-án szentelték fel.

Forrás: MNL OL XIX-A-21-b 1958, 1959; A mélykúti templom alapkövetétele. *Katolikus Szó*, 2. 1958. 4. sz. 5; V. I.: Templom épül a kertté lett határban. *ÚE*, 14. 1958. 09. 14. 2; IJAS Antal: Templomszentelés Mélykúton. *ÚE*, 17. 1960. 30. sz. 1; KMA; *Neue 18*; URL: <http://www.melykutplebania.hu/templomaink/szent-erzsebet-templom/> (Letöltve: 2018. 08. 26)

### Mihályháza, 1957–1960.

Szent Mihály főangyal templom (Veszprémi Főegyházmegye). Építtető: dr. Körmendy József, tervezők: Vándor Ferenc, Veszely Tibor (építészmérnökök). Alapterülete: 9,5×5 m.

1941-től magánházaknál miséztek. 1957-ben kezdték meg az építkezést egy romos kocsmá telkén, az egyházmegyei hatóság és a hívek adományából. 1960. október 2-án szentelték fel. Oltára a Szent István Társulat házi kápolnájának oltára,



23. **Jost Ferenc főmérnök (Debrecen): Nyírszőlős**, terv: 1956, építés: 1957–1960  
Fotó: Lantos Edit, 2005

színes ablakai (Szent István, Szent József, Istenes Szent János) egykor a pápai irgalmaskórház kápolnájának ablakai voltak. Forrás: SZIGETI Endre: Így élnek Pannóniában. *ÚE*, 14. 1958. 41. sz. 3; Kápolna megáldás Mihályházán. *ÚE*, 16. 1960. 43. sz. 1; KMA.

### Nyírszőlős, 1957–1960.

Szent István király templom (Egri Főegyházmegye). Tervezők: Jost Ferenc, Barucha József (építészmérnökök). Alapterülete: 180 m<sup>2</sup>.

A templom terve 1956 októberében készült el. 1957 márciusában kezdték meg az építkezést, amelyhez külföldről is kaptak segítyeket. 1960. október 16-án szentelték fel, de csak 1965-ben lett teljesen készen.

Forrás: MNL OL XIX-A-21-b 1959; EFL AN AP Par. Nyíregyháza III; BÁNK 69; Vaskó; KMA. (23. kép)

### Önböly, 1960.

Szűz Mária, Világ Királynője-templom (Egri Főegyházmegye). Építtető: Emessy Béla. Tervezés: házilag. Alapterülete: 80 m<sup>2</sup>. Az egyházközség a földosztáskor kapott ingatlant istentiszteleti helyiség és lelkészlak kialakításához, amit később községregendezés miatt felajánlottak a községnek. A csereingatlan telekkönyvi átírása évekig elhúzódott. A plébániával egybeépített kápolna 1960-ban készült el.

Forrás: MNL OL XIX-A-21-b 1954; BÁNK 248; KMA.

### Őrtilos, 1947–1950, 1966–1968.

Szent László-templom (Veszprémi Főegyházmegye). Tervező: Lamping Ottó (építészmérnök), a terveket átdolgozta: Vándor Ferenc (építészmérnök). Alapterülete: 250 m<sup>2</sup>.

A török időkben volt utoljára templomuk. Az új templom alapkövét 1947-ben tette le Bánáss László veszprémi püspök. 1950-ig elkészült a raktár, sekrestye, az oratórium és a szentély egy része. Ezek elfalazásával ideiglenesen használatba vették az



24. **Hoppál Dezső: Padragkút**  
Fotó: Lantos Edit, 2005

épületet. 1966-ban Vándor Ferenc egyházmegyei építésmérnök kicsinyítette az eredeti tervrajzot úgy, hogy ha szükséges, akkor a templom eredeti nagyságra bővíthető legyen. 1966–1967-ben felhúzták és kívülről bepucolták a falakat. 1968-ban készült el a belső kifestése. A torony 1997-ben épült.  
Forrás: Épülő templomok. *ÚE*, 3. 1947. 09. 21. 10; Órtilos, új templom megáldása. *ÚE*, 24. 1968. 29. sz. 4; KMA; FLISZÁR 181–182.

#### **Padragkút, 1968–1969.**

Szent Mihály főangyal templom (Veszprémi Főegyházmegye). Építtető: Molnár Lajos, tervező: Hoppál Dezső (építésmérnök). Alapterülete: 16,8×11,8 m.  
Az Ajkához tartozó Padragkút temploma 1967-ben alábányászás miatt életveszélyessé vált. A templomhoz 1966-ban Vándor Ferenc is készített egy trapéz alaprajzú, a szentély felé lejtő, lapos tetős templomtervet. Hoppál hagyományosabb tervei szerinti, a falu közepén, a bányavállalat és a hívek költségén épült templomot 1969-ben Szent Mihály-napon szentelték fel. 1972-ben készült el a vasszerkezetű harangláb.  
Forrás: Veszprémi Főegyházmegyei Levéltár I.4.d.1. Hévíz II. LONGAUER Imre: Új templom a magyar Ruhr-vidéken. *ÚE*, 25. 1969. 43. sz. 3; KMA; *Neue* 62. (24. kép)

#### **Parádsasvár, 1962.**

Szűz Mária Neve-templom (Egri Főegyházmegye). Építtető: Szörényi László, tervező: Árkay Bertalan (építésmérnök). Alapterülete: hajó: 6,2×9,8 m, szentély: 4×4 m.  
Az egyházközség az 1936-ban épült kultúrház nagytermében misézett, amelyhez szárnyas ajtókkal elválasztott szentély és sekrestye csatlakozott. A község 1954-től igényt tartott az épületre, így végül a helyi üvegyár egyetértésével, fuvar és társadalmi munka hozzájárulásával építettek új templomot. A tervek 1962. januáriak, az építkezés augusztusban kezdődött és november 25-én fejeződött be.  
Forrás: MNL OL XIX-A-21-b 1955, 1956, 1965; BÁNK 41; KMA; FICZEK 112, 247; LANTOS 2017. 255.

#### **Pátroha, 1961.**

Páduai Szent Antal-templom (Egri Főegyházmegye). Építtető: Som Ferenc, tervező: Árkay Bertalan (építésmérnök). Alapterülete: 9,26×24,42 m.  
1949-ben, az egyházközség megalakulásakor egy malomból alakítottak ki templomot. Ennek összedőlése után, 1961-ben kértek és kaptak engedélyt az új templom felépítésére. Az 1961 augusztusában elkezdett építkezést decemberben fejezték be.  
Forrás: MNL OL XIX-A-21-b 1961; MAGYAR Ferenc: Ezüstvasárnap egy szabolcsi faluban. *ÚE*, 17. 1961. 53. sz. 2; BÁNK 63; VASKÓ; KMA; LANTOS 2017. 255.

#### **Pölöske, 1949–1960 (torony: 1957–1958).**

Szűz Mária Szepőlötelen Szíve-templom (Veszprémi Főegyházmegye). Tervező: Vándor Ferenc (építésmérnök). Alapterülete: 27×11 m, torony: 28 m.  
1945-ben szervezték meg a lelkészséget. Eleinte a Teleki László volt főispán urasági istállójából átalakított kultúrházban miséztek. 1949-ben kezdtek el a templomot építeni. 1952-ben készült el a kórus, 1955-ben a belső kialakítás, 1957–1958-ban a torony és a kazettás mennyezet. 1959-es az oltár, a szószék és a lépcsőzetek. 1960. május 22-én szentelték fel. A padok és a külső vakolás 1965–1966-ra maradt.  
Forrás: Pölöskén... *ÚE*, 16. 1960. 26. sz. 4; KMA; *Neue* 62; CSÉFALVAY 461–462.

#### **Rakamaz, 1949–1951, 1958–1960–1968.**

Szent István király templom (Egri Főegyházmegye). Építtető: Darányi János és Csák Kálmán, tervező: Zsanda János (építésmérnök). Alapterülete: 630 m<sup>2</sup>.  
Korábbi templomuk 1944-ben elpusztult. 1949-ben kezdtek el építeni az új templomot, de az építkezés 1951-ben megakadt. 1958-ban fogtak hozzá újra. 1960-ban vették használatba, ám csak 1968-ra végeztek a teljes kialakítással.  
Forrás: MNL OL XIX-A-21-b 1957, 1958, 1959; Templombenedikálás Rakamazon. *ÚE*, 17. 1961. 37. sz. 1; Templomszentelések. *ÚE*, 24. 1968. 50. sz. 1; BÁNK 66; VASKÓ; KMA; *Neue* 38; CSÉFALVAY 461–462.

**Rétalap, 1962–1968.**

Magyarok Nagyszombatja-templom (Győri Egyházmegye). Építető: Göcze József, tervező: Maros József (tervező mérnök). Alapterülete: 180 m<sup>2</sup>.

Egy 100 éves, alaprajzú, rossz állapotú épület „újjaépítésével” (jelentős átalakítás, kettéválasztás, homlokzatátépités) jött létre. 1968. augusztus 25-én szentelték fel.

Forrás: BITTEI Lajos: Kút a kápolna közepén. *ÚE*, 23. 1967. 45. sz. 3.; Új templom megáldása. *ÚE*, 24. 1968. 39. sz. 4.; KMA; *Neue* 47.

**Ricse, 1957–1960.**

Szűz Mária Világ Királynője-templom (Egri Főegyházmegye). Építető: Gyulai László, tervező: Engelberth György (építésmérnök). Alapterülete: 210 m<sup>2</sup>.

A tüdőszanatórium kápolnája helyett 1947-ben kaptak engedélyt új templom építésére, de anyagi okokból csak 1957-ben kezdtek hozzá az építkezéshez, amit 1960-ban tudtak befejezni. 1960. augusztus 28-án szentelték fel.

Forrás: EFL AN AP Kassai Részek, Par. Ricse, Dioeciesana 359/1964; Kis hírek. *ÚE*, 6. 1950. 03. 19. 4.; MNL OL XIX-A-21-b 1957, 1960; BÁNK 181; Vaskó; KMA; FICZEK 148, 249.

**Soponya-Nagyláng, 1959–1960.**

Oltárszentség-templom (Székesfehérvári Egyházmegye). Építető: Nádi Ferenc, tervező: Haáder István (építésmérnök). Alapterülete: 247 m<sup>2</sup>.

Korábban a Zichy kastély kápolnájában miséztek. 1959. május 31-én volt az alapkövetétel, 1960. október 2-án felszentelték.

Forrás: SZIGETI Endre: Betyársárdából plébánia. *ÚE*, 16. 1960. 16. sz. 2.; Templomszentelések. *ÚE*, 16. 1960. 42. sz. 1.; KMA.

**Szúcs, 1967–1968.**

Munkás Szent József-templom (Egri Főegyházmegye). Építető: dr. Balpataki Béla, tervező: Vass Zoltán (építészmérnök), tanácsadó: Valuch István (c. apát). Alapterülete: templomtér: 113 m<sup>2</sup>.

A korábbi templom az alábányászás miatt életveszélyessé vált. 1966-ban, a bányaművelés befejezése után a Bányaröszst kártalanításával az új templom a település központjában épült fel. A tervek 1967-ben készültek el, és 1968. november 10-én szentelték fel. A korábbi templomot ravatalozóvá alakították. Ez 1969 júniusában készült el.

Forrás: MNL OL XIX-A-21-b 1958; EFL AN AP Szúcs, Valuch-anyag; MÁRKUS László: A bányászfalú új temploma. *ÚE*, 24. 1968. 33. sz. 3.; BÁNK 25; Vaskó; KMA; *Neue* 39; FICZEK 89, 256; CsÉFALVAY 462; *A Vass család építőmesterei tevékenysége 1875-től 1993 évig* (magántulajdon).

**Tabdi, 1957–1960.**

Árpádházi Szent Erzsébet-templom (Kalocsai Főegyházmegye). Építető: Tóth János, tervező: Thomas Antal (építésmérnök). Alapterülete: 352,8 m<sup>2</sup>, torony: 25 m.

A korábbi iskolai tanterem helyett (az 1950-ben készült terv alapján) 1957-ben kaptak templomépítéshez engedélyt. 1960. november 20-án szentelték fel.

Forrás: MNL OL XIX-A-21-b 1957, 1959; Templom épül az Alföld homokján. *ÚE*, 14. 1958. 49. sz. 3.; K. Gy.: Tabdi új templomának megáldása. *ÚE*, 16. 1960. 48. sz. 1.; TÓTH János lelkész: Új templom Tabdiban. *Katolikus Szó*, 4. 1960. 26. sz. 7.; KMA; RITÓK Pál: Thomas Antal munkássága 1931–1967. In: *Thomas Antal (1889–1967) építész emlékkiállítás*. Budapest, OMF Magyar Építészeti Múzeum, 1988. 11, 39, 40.

**Tárnokliget, 1963.**

Jó Pásztor-templom (Székesfehérvári Egyházmegye). Építető: Keszthelyi Ferenc.

Az 1948-ban alakult egyházközség eredeti kápolnáját víkendházból alakították át, amihez előteret is építettek. A hatvanas években már szinte romos épületet lebontották, és újat építettek. Az egyházmegye névtára szerint az 1938–1939-ben ideiglenes jelleggel épült kápolna mai formáját az 1963-as átépítéskor kapta. A zsinati előírások szerinti kialakítás 1968-as, terveit Gereben Gábor, a zománc oltárképet Hidvégi Ferenc, és ambó és a tabernákulum zománcsképeit Kadnár István készítette. Forrás: MNL OL XIX-A-21-b 1955; MAGYAR Ferenc: Rendes vasárnap. *ÚE*, 24. 1968. 24. sz. 2.; SULYOK. 167; KMA; *Liturgikus megújulás*. Összeáll. FARKAS Attila. Budapest, OKGYK, é. n. [1968 u.] 45.

**Terem, 1959–1960.**

Szent József-templom (Egri Főegyházmegye). Építető: Homoki János, tervező: Lupsa Sándor (kőművesmester). Alapterülete: hajó: 20×8 m, szentély: 5,8×4,5 m, 186,1 m<sup>2</sup>.

Az egykori Károlyi-uradalom majorsága és a tanyavilág helyébe létrehozott település első misézőhelye a Dohányos-tanya istállójából kialakított szükségkápolna volt. 1958-ban kezdték a templomépítési munkálatokat, az ünnepélyes alapkövetétel 1959. július 12-én volt, miután a település tanácsházát és művelődési házát már felépítették. 1960. augusztus 14-én áldotta meg Brezanóczy Pál apostoli kormányzó.

Forrás: MNL OL XIX-A-21-b 1958, 1959; EFL AN AP Szatmár Par. Terem; EFL AN AP Kassai Részek, Dioeciesana 359/1964; MAGYAR Ferenc: Dohányos tanyától Teremig. *ÚE*, 14. 1958. 29. sz. 3.; Uő: „...Rongyos istállócskában”. *ÚE*, 15. 1959. 3. sz. 2.; Uő: A Dohányos-tanya ököristállójától a terem új kápolnáig. *ÚE*, 15. 1959. 30. sz. 4.; POSSONYI László: Isten kezében – Szabolcsi tájakon. *ÚE*, 14. 1958. 46. sz. 3.; Uő: Pusztaterem nem pusztá többé. *ÚE*, 16. 1960. 37. sz. 3.; BÁNK 248; Vaskó; LANTOS 2016. 101–104.

**Tiszaeszlár, 1963–1965.**

Szent Kilián-templom (Egri Főegyházmegye). Építető: Csékan Lajos, tervező: Árkay Bertalan (építésmérnök). Alapterülete: 132,5 m<sup>2</sup>.

A korábbi, 1944-ben felrobbantott templom alapjait felhasználó épülethez 1963 márciusában kapták meg az engedélyt. Az építkezéshez Julius Döpfner müncheni bíboros érsektől is



25. **Vass Zoltán:** *Váraszó*  
Eger, Főegyházmezei Múzeum, archívum, 632. sz.  
Fotó: Szederkényi Györgyné, 1972

kaptak hozzájárulást. Az eredetileg is toronnyal épült templomot 1965-ben konszekrálták.

Forrás: SINKÓ Ferenc: *Tűz és víz felett.* *ÚE*, 5. 1949 10. 23. 2; MNL OL XIX-A-21-b 1960; EFL AN AP Tiszaeszlár; Templomszentelés. *ÚE*, 21. 1965. 36. sz. 2; BÁNK 66; Vaskó; KMA; LANTOS 2017. 255–256.

#### **Tótszerdahely, 1967–1968.**

Jézus Szent Szíve-kápolna (Szombathelyi Egyházmegye). Alapterülete: 155 m<sup>2</sup>.

Az iskolakápolna helyett 1968. április 15. és szeptember 29. közt épült új kápolna.

Forrás: KMA.

#### **Vágáshuta, 1965–1968.**

Nagyboldogasszony-templom (Egri Főegyházmege). Építető: Ézsöl Tivadar.

1949-ben egy lakóházat alakítottak át kápolnává. A templom építéséhez 1955-ben kértek először engedélyt. Az új templomban 1968. szeptember 1-jén mondott ünnepélyes szentmisét Brezanóczy Pál. A torony 1990-ben épült. A 2004-es sematizmus szerint 1965-ben épült.

Forrás: MNL OL XIX-A-21-b 1959; EFL AN AP Kassa, Par. Füzéradvány; Vágáshuta, kápolnaszentelés. *ÚE*, 24. 1968. 39. sz. 4; Vaskó; FICZEK 147, 263.

#### **Váraszó, 1965–1966.**

Szent Péter és Pál apostolok templom (Egri Főegyházmege). Építető: Fülöp Lajos, Földes Menyhért, tervező: Vass Zoltán (építész-technikus). Alapterülete: 200 m<sup>2</sup>.

A település határában álló középkori templom helyett a belterületen építendő templomhoz Hevesy Sándor egri építész 1940-ben készített terveket. 1957-ben fordultak az Állami Egyházügyi Hivatalhoz építési engedélyért, hogy a rossz állapotban lévő iskolakápolna helyett új templomot építhessenek. 1964-ben az iskola épületének életveszélyessé válása után foghattak hozzá az építkezéshez. 1965-ben rakták le az alapkövet. 1966 nyarán szentelték fel. (Vass eredeti tervain a templom T alaprajzú, a szentély két oldalán alacsonyabb bővítményekkel. A hosszanti falakat horizontálisan megosztotta, és felül üvegtégla sávokat alkalmazott. A megvalósult épülettömeg, ablakosztás és faltagolás az építetők ízlése szerinti.)

Forrás: MNL OL XIX-A-21-b 1957, 1959; Váraszó. *ÚE*, 21. 1965. 28. sz. 4; MAGYAR Ferenc: A templomépítő, sodrófás faluban örökzöldre nyílnak az ablakok. *ÚE*, 22. 1966. 15. sz. 2; BÁNK 41; Vaskó; KMA; FICZEK 111, 264. (25. kép)

#### **Vecsés-Óváros, 1948–1954 és 1960–1962.**

Szent Kereszt Felmagasztalása-templom (Váci Egyházmegye). Építető: Kovács István, tervező: Árkay Bertalan (építésmérnök), oltárkép: Dénes Jenő, üveglablakok: Mohay Attila. Alapterülete: hajó: 11,6×18 m, szentély: 6×5 m, oratórium, sekrestye: 6×4,5 m.

A korábbi, 1800-ban felszentelt templomot 1944-ben felrobantották. Új templomukhoz 1948-ban fogtak hozzá Domokos Ottó és Petrovics Gábor tervei szerint. Ez az építkezés 1954-ben elakadt. Miután a község elrendelte a félbemaradt építkezés lebontását, 1960-ban új helyen és új tervek alapján építették fel. Az 1961 folyamán felépült templomot 1962 júniusában szentelték fel. 1963-ban készült el a külső és az altemplom vakolása. Forrás: VPKL Par. Vecsés; MNL PML XXIII.23-a 1959. 70. 618/1959, 1960. 28/1960; MNL OL XIX-A-21-b 1960, 1965; Új templom megáldása Vecsésen. *ÚE*, 28. 1962. 24. sz. 1; KMA; *Neue* 78; CSÉFALVAY 462; LANTOS 2017. 252–255.

## Logic Set – Newly Built Roman Catholic Churches (1960–1970)

*Shapes and Numbers*

The author begins with specifying the number of churches built between 1945 and 1989, based on historical sources (contemporary church media communications, surviving architectural plans, documents from national and ecclesiastical archives and the Museum of Christian Art, etc.), as well as often contradictory data gathered from local history accounts and during site visits. Based on her findings, places of worship were set up at twenty locations between 1960 and 1970, and fifty-one churches or chapels were built in this time. (Between 1945 and 1959 the number of places of worship was eighty-five and the number of churches hundred-sixteen. Between 1971 and 1989, ten sites were made fit for purpose and hundred-eight new churches were built.)

Most new buildings have home-like layouts, that is, they consist of one nave with an angular sanctuary. However, several churches retain some of the traditional forms whilst their overall structure is simplified (Bócsa, St. Margaret; Mélykút, St. Elizabeth; Budapest–Csákyliget; Tabdi; Terem). The churches of Érd-Tusculanum and Padragkút were also built using elements of traditional church architecture and the architectural trend of the 1960s.

The circular ground plan of the church at Szúcs (1965–1968) is a unique solution, as are the churches of Rakamaz, Kaskantyú,

and Hévíz with a structure of regular cubes, as well as the church plans of Dunaharaszti. The architect of Bodroghalom chose a triangular plan. The churches of Rakamaz (János Zsanda, 1949–1968), Kaskantyú (Attila Kováts, 1963–1965), Hévíz (Ferenc Vándor, 1964–1969), and Dunaharaszti (András Laczkovics, 1958, c. 1961) display the methods used by international and Hungarian architecture of the 1960s, for structure and surface alike. The plans of the church of Szúcs were drawn up by István Valuch, the archbishop's secretary, and Zoltán Vass, the architect of the diocese, all in alignment with the reforming ideas of the Second Vatican Council. Bodroghalom (György Engelberth, 1962, 1964–1966) used the then popular A-frame shape.

This study presents hitherto unknown buildings and brings up examples for their international connections. Beside a rethinking of the Hungarian architectural canon, it emphasizes architects' chances to broaden their knowledge and the necessity for a more thorough knowledge of local buildings.

*Edit Lantos*

*art historian, student of the Doctoral School of ELTE  
librarian, Library and Information Centre of the HAS, MTMT  
lantos.edit@hotmail.com*

### TÁRGYSZAVAK

modern templomépítészet, háború utáni építészet, hatvanas évek, centrális alaprajz, Második Vatikáni Zsinat, sátorforma templom

### KEYWORDS

modern church architecture, post-war architecture, 1960's, central floor, Second Vatican Council, A-frame church