

## Gipszműhely egy építkezés szolgálatában

*A gipsz szerepe a Mátyás-templom 19. századi helyreállításában*

A budavári Nagyboldogasszony-templom a 19. század végén nagy helyreállításon-átépítésen esett át, amelynek tervezését és a munka vezetését Schulek Frigyes látta el. Schulek a korszerű épületrégészeti módszerek alkalmazását, a középkori építészeti stílusok ismeretét a mérnöki tudással ötvözve alkotta meg a régi-új templomot, amely fő művének tekinthető. A 2015. április 15-én megnyílt *Mátyás-templom. A budavári Nagyboldogasszony-templom évszázadai (1246–2013)* című kiállításon és a hozzá kapcsolódó katalógusban igyekeztem vázolni, hogy miképpen változott Schulek elképzelése a kezdetektől, milyen erővonalak eredőjeként jött létre az az épület, amely most is meghatározó városképi eleme a fővárosnak.<sup>1</sup> A kutatás azonban nem zárult le, további tanulmányok vannak születőben, többek közt Schulek építéstörténeti kutatásához, a tervezéshez és a kivitelezéshez kapcsolódóan létrehozott gipszműhely tevékenységének bemutatása és a gipszek szerepének feltárása.

A templomhoz készült gipszek közül eddig csak a Budapest-Vári Nagyboldogasszony Főplébánia és a Budapesti Történeti Múzeum tulajdonában lévő darabokkal foglalkozott részletesen a kutatás. Ezek feldolgozását 2006-ban végezte el Havasi Krisztina és Végh András.<sup>2</sup> A templomon 2004–2014 közt zajló nagy helyreállítás egyik járulékos tudományos eredménye lett volna a templom kőfaragványainak részletes feldolgozása, a

középkori és a Schulek-féle faragványok elkülönítése. Ennek kezdeti szakaszában készült dokumentációjuk, azonban a feldolgozás további munkáira a helyreállítás kivitelezése során már nem kerülhetett sor.<sup>3</sup>

A templom helyreállítása, a tervezési, kutatási időszakot is beleszámítva, huszonnyolc évig, 1873–1901 között zajlott. Az ennek során folyó gipszkészítés, illetve a létrehozott gipszműhely tevékenysége több szakaszra osztható. Az első szakasz 1876-ig, a második 1884-ig, a harmadik pedig vélhetően a tervezési időszak lezárulásáig tarthatott, ám ahogy a kezdet, úgy a befejezés pontos ideje sem megfogható. Az építkezés során készített gipszeket 1895-ig, az építési terület felszámolásáig még valószínűleg a Halászbástyán kialakított felvonulási épületben őrizték.<sup>4</sup> (1–2. kép.)

### *Első szakasz (előzmény) – Dinnert Ferenc munkái 1875 (?)–1876 között*

A középkori templom helyreállítását több éves kutatás előzte meg és kísérte. A templomban lezajló teljes fal-kutatás és a belső közel teljes, illetve a környezet részleges feltárása számos középkori kőfaragványt hozott

1 *Mátyás-templom. A budavári Nagyboldogasszony-templom évszázadai (1246–2013)*. Kiállítási katalógus. Szerk. FARBAKY Péter–FARBKYNÉ DEKLAVA Lilla–MÁTÉFFY Balázs–RÓKA Enikő–VÉGH András. Budapest, Budapesti Történeti Múzeum, 2015.

2 HAVASI Krisztina–VÉGH András: *A budavári Nagyboldogasszony-templom középkori kőfaragványainak gipszmásolatai és historizáló gipszminták a Schulek Frigyes-féle helyreállításból. A Nagyboldogasszony-templom és a Budapesti Történeti Múzeum gyűjteményei*. Kézirat. Budapesti Történeti Múzeum, Középkori Osztály, 2006. Köszönöm a szerzőknek, hogy dokumentációjukat elolvashattam. Munkájukban nyolc középkori faragvány gipszmásolatát és nyolc új faragvány gipszmodelljét írták

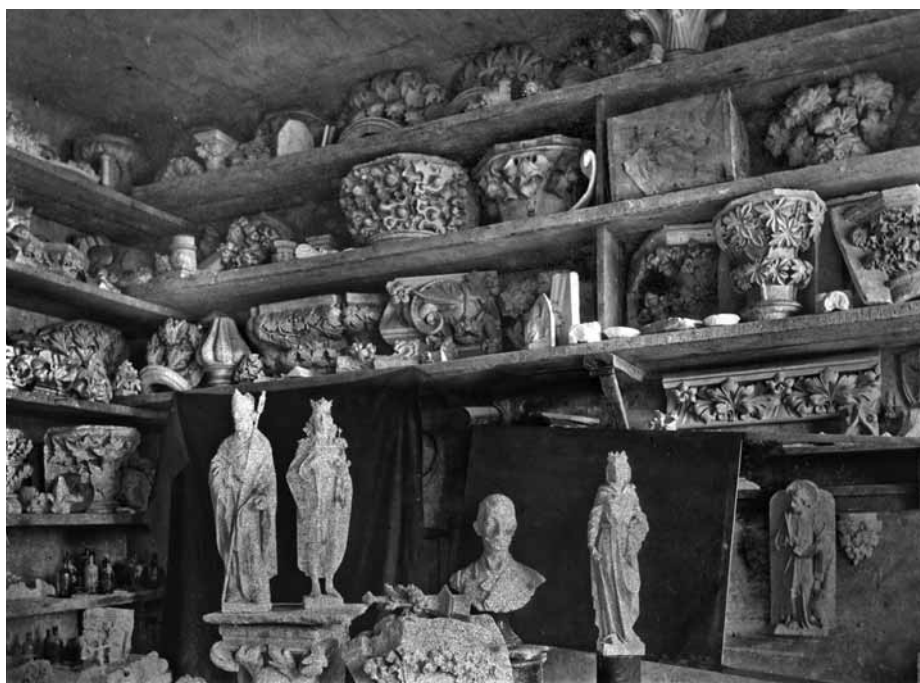
le. További tíz gipszről úgy vélik, hogy nem a templomhoz készült. Az azóta végzett forráskutatás és helyszíni megfigyelések azonban sok új adatot tártak fel, amelyek ismeretében megállapításaikat számos részlettel gazdagítani, néhol árnyalni, időnként módosítani szükséges.

3 Csak a BTM-ben őrzött kőfaragványok feldolgozását végezhettk el, lásd HAVASI Krisztina–VÉGH András: *A budavári Nagyboldogasszony-templom középkori kőfaragványai. Állapotfelmérés és katalógus*. Kézirat. Budapesti Történeti Múzeum, Középkori Osztály, 2005.

4 FARBAKYNÉ DEKLAVA Lilla–FARBAKY Péter: A templom környezetének rendezése. In: *Mátyás-templom 2015* (lásd 1. jegyzetben). 594.



1. A gipszműhely raktára, 1893 után  
Budapest, BMGE Építészettörténeti és Műemléki Tanszék, Rajztár, ltsz. 103412



2. A gipszműhely raktára, 1893 után  
Budapest, BMGE Építészettörténeti és Műemléki Tanszék, Rajztár, ltsz. 103413

a felszínre, és tett megismerhetővé. Schulek már ebben a fázisban is igyekezett rögzíteni a látottakat, írásban, rajzban és formában – vagyis gipszben.<sup>5</sup> Nem tudjuk pontosan, mikor vette fel Schulek Dinnert Ferencet szobrászi munkákra, annyi biztos, hogy alkalmazása idején a déli fal három szakaszának helyreállítása és a belső kutatása zajlott.

Dinnert munkáiról szükséztlenül szólnak a források. 1875 júliusában jutott a déli fal helyreállítása addig a magasságig, hogy az ablakok kivitelezésére sor kerülhetett. Előkészítésként át kellett vinni a fal belső oldalán álló oltárokat a templom északi kápolnáiba, és el kellett rekeszteni a déli mellékhajót a főhajótól, hiszen a templom még működött.<sup>6</sup> „A támpokon előforduló szobrászati munkára nézve Schulek Frigyes kérde, vajjon az most vagy később vétessék fogamatba? [...] a bizottság kívánatosnak vélné, hogy azon néhány levéldíszből és néhány kapitálból álló szobrász munka is – mely a támpok díszítményét képezendi – mennél előbb elkészítésék.” Az 1875 októberi jegyzőkönyv szerint ezen részletek kifaragása is Dinnertre mint az egyetlen szobrászra várt (volna). Schulek azonban a kivitel során már az első darabnál csalódott Dinnert stílusérzékében. Leállította, és új feladatként a fal másik oldalán, a déli fal falpillérei két fejezetének tisztításával és kiegészítésével bízta meg, amelyre utóbb 60 forintot kapott. Ezután további fejezetek tisztítását végezte a déli mellékhajóban.<sup>7</sup>

A déli fal 1875. július 19. és augusztus 2. közötti időre datálható rajzán<sup>8</sup> a külső támpilléreken látható csúcscsúcsok kidolgozatlanok, noha a rajz maga már kivite-

li szintű, a kőkiosztásokat is tartalmazza. A pillér vakmértműves lezárása fölött a csúcscsúcs két szélső pillér esetében még csak a befoglaló kötömböt mutatja, a középsőn már látható egy levél vázlatos ceruzarajza. A déli fal helyreállításakor legkorábban ezeknél lett volna szükség Dinnert stílusérzékére. A kérdéses elemeket már 1876 után készítette el Rózsa Ferenc, Dinnert utódja. Tudjuk, hogy 1876-ban Dinnert dolgozott még „ablakdíszműveken” is – ezek, okulva az alkalmatlanságából, már csak az ablakmértművek lehettek.<sup>9</sup> Egy, az egyházflak bontása és a délkeleti kiskapu építése alatt készült fotón látható, hogy az elkészült harmadik ablak szobrászati díszei, a fejezetek és a mérműkaréjok liliomos végződésai még nincsenek kifaragva a beépített kötömbjeikből.<sup>10</sup>

Valószínűleg Schulek már ekkor elkezdte a hozzáférhető részek faragványainak gipszbe öntését. A módszer alkalmazásáról az egyik első adat a legkésőbb 1874 júniusában megtalált délkeleti kiskapu<sup>11</sup> díszítményeinek gipszben való leöntése 1876 áprilisában.<sup>12</sup> Erre azután lett szükség, hogy eldőljön: a kaput nem *in situ* állítják helyre, hanem az eredeti köveket kiemelik és a Nemzeti Múzeumba szállítják, a kaput pedig teljesen újjafaragják. Ezért a munkáért Dinnert 1876 első felében 185 forintot kapott.<sup>13</sup> További gipszöntvényeket is készített, ez a déli A, B, C falpillér fejezeteit érintette a belsőben, de az öntvények nem maradtak fenn. A május 15. és június 17. között végzett munkáért 100 forint volt a fizetsége.<sup>14</sup> Július 28-án még hozzálátott a déli fal C falpillér alsó fejezetének helyreállításához, amelyet augusztus 5-re a B falpillér fejezeteinek kiegészítésével együtt be is fejezett.<sup>15</sup> Végül augusztusban megkapta

5 Schulek írásos hagyatékát a Budapesti Történelmi Múzeum Kiscelli Múzeum, Térkép-, Kézirat- és Nyomatványtára (továbbiakban BTM KM TKNy) őrzi.

6 Forster Központ, Tudományos Irattár, MOB iratok (továbbiakban FK TI MOBi), 1875/69. A Műemlékek Ideiglenes Bizottságának 1875. július 17-i rendes ülésén hangzik el, hogy a déli ablakok elkészültek már.

7 FK TI MOBi, Budavári Főegyház Építési Bizottsága (továbbiakban: BFÉB) 1875/20, 26. A BFÉB 1875. október 18-i és december 2-i rendes ülésének jegyzőkönyve. Még háromszor kapott 60-60 forintot. Uo. BFÉB 1876/1, 14.

8 A rajzra lásd BTM KM Építészeti Gyűjtemény (továbbiakban ÉGy), ltsz. 63.24.15. A datálásra: FK TI MOBi, BFÉB 1875/6. „Schulek Frigyes az építésre nézve előadja, hogy a pillérek a válaszpárkány felett részben a harmadik részben a hatodik körteget érték el [...]”. Részlet a BFÉB 1875. július 6-i ülésének jegyzőkönyvéből. A kivitelező Hofhauser Lajossal új, más feltételekkel kötötték szerződést 1875-ben. Ehhez Schulek készített egy rajzot, amelyen vonallal jelezte a kivitelezett magasságot, véleményem szerint erről a rajzról van szó, mert azon csak 1-2 körteggel feljebb található a vonal, amely a kivitel állapotát jelzi. FK TI MOBi, BFÉB 1875/3. A BFÉB 1875. június 19-i rendes ülésének jegyzőkönyve. A szerződéstervezet 1875. augusztus 2-án mutatta be Radányi József,

Zsigmond Gyusztáv és Schulek Frigyes. FK TI MOBi, BFÉB 13/1875.

9 FK TI MOBi, BFÉB 1876/12. A BFÉB 1876. március 18-i rendes ülésének jegyzőkönyve. Nem valószínű, hogy Schulek rábízta volna az ablak-szárak és osztósudarak fejezeteit, vagy a mérműkaréjok levélvégződéseit, illetve azok mintáit.

10 BME, Építészmérnöki Kar, Építészettörténelmi és Műemléki Tanszék, Rajztár, ltsz. 103419. A fotó 1876 késő tavaszán, nyarán készülhetett, legkésőbb 1876. augusztus 20-án, ugyanis 21-én elkezdték a kőoszlopok elhelyezését. BTM KM TKNy, ltsz. 52.41.2758.3. Schulek Frigyes naplókivonata 1876. november végéről.

11 A kapu megtalálásának ideje 1874 első fele, és már szerepel Schulek 1874. június 12-i két rajzán, amely a déli fal felmérését és tervét ábrázolja nézetben és alaprajzban. FK Tervtár, ltsz. 10357 és 16396.

12 BTM KM TKNy, ltsz. 52.41.2760.5. A budavári főegyház helyreállítása 1876-ban. Schulek Frigyes naplója, április 25-i bejegyzés.

13 FK TI MOBi, BFÉB 1876/19. A BFÉB 1876. május 15-i rendes ülésének jegyzőkönyve.

14 FK TI MOBi, BFÉB 1876/26. A BFÉB 1876. július 28-i rendes ülésének jegyzőkönyve.

15 BTM KM TKNy, ltsz. 52.41.2758.3. Naplókivonat 1876. november végén.

utolsó munkadíját, 230 forintot, ezután Schulek „a nevezett szobrászt ki szakmájának megfelelni kellően képes nem volt a szolgálatból elbocsátotta”, helyére pedig az összes szobrászi feladatra Rózsa Ferencet vette fel.<sup>16</sup>

## Második szakasz – Rózsa Ferenc és Rózsa István (1876–1884)

A déli kiskapu faragására Schulek korábban Marchenke Vilmostól kért ajánlatot,<sup>17</sup> de végül Friedrich Schmidt ajánlására döntött Rózsa mellett. „1876 augusztus 21-én kezdette meg Rózsa ferenc szobrász működését, a déli kis kapuhoz kívántató oszlopfőkkel, miután az eddig alkalmazott szobrász ki különben ügyes, szorgalmas és becsületes munkásnak bizonyult, az itt alkalmazandó stilszerű munka tekintetében meg nem felelt. Rózsa ferenc koros ember, sok tapasztalattal és gyakorlattal, különösen az itt kívánt irányban.”<sup>18</sup> A volt 48-as honvéd Rózsa Ferenc bő harmincévnyi, főleg állami építkezéseken végzett szolgálat után rögtön bizonyíthatott.<sup>19</sup> Elkészítette a déli kiskapu új faragványainak, a háromkaréjos ívsoros párkány három különböző betétdíszének, két vízköpőnek és egy konzolnak a gipszmintáit. Ekkor nem készült külön gipszminta a fejezetekhez és a timpanonban talált szőlőindához, ezek kifaragásához Rózsa feltételezhetően a töredékes darabok Dinnert-féle öntvényeit használta fel.

1884. évi leszámolásának irataiból tudjuk, hogy ő faragta a 2 nagy, a 2 közepes és a 14 kis fejezetet, a 63 darab gömböt, a timpanon szőlőindáját és természetesen az általa gipszben kiöntött elemek kőváltozatát.<sup>20</sup> Ugyanakkor nem követte pontosan a fennmaradt töredékek formáit. A feltáráskor készült fotó alapján a kapu bal oldali fejezetsorából fennmaradt, de legalábbis értelmezhető a középtől számított első, a harmadik és

a negyedik fejezet, a kapuszemöldök gyámja mindkét oldalon és a jobb oldali fejezetsor első, második, harmadik, negyedik eleme. A később az Epreskertben felállított építményen további három fejezet is látható a bal oldalon egy Csemegi által közölt fotón.<sup>21</sup> Rózsa az új faragványokon is követte a szemöldökgyámok díszítését mindkét oldalon. Ugyanakkor számos részletben másképp valósult meg a fejezetzőna. Eltért a bal oldali fennmaradt fejezetektől, amelyek eredetileg a bal oldali gyám motívumát variálták. Helyette a jobb oldali fejezetsor egyik motívumát, a bimbóyelek előtt felnyúló húsos, domborúerezett leveleket emelte át az első, második, negyedik, hatodik és hetedik fejezetre. A felnyúló, szétágazó leveles ágat, amely ugyancsak az eredeti kapu jobb oldalán, a negyedik fejezeten maradt fenn és tölgyleveles gallyra emlékeztet, a bal oldalon a harmadik és az ötödik fejezetre adaptálta. A jobb oldali fejezeteken még furcsábban járt el: negligálta az ott talált húsos felnyúló leveles bimbós formát, és a bimbós levelek elé az indagyűrűből felnyúló kettes, hármastölgylevélcsoportokat faragta ki. A jobb oldalon fennmaradt tölgyleveles gallyat a harmadik és az ötödik fejezetre „helyezte át”. A tölgylevélcsoportok motívumát a belsőben, a főszentély egyik fejezetéről adaptálta. Ehhez hasonló motívum a déli C pillér fejezetzőnájában fordul elő, de ezen a tölgylevelek egyesével sorjáznak. Ezenkívül a formát több új épületrészen is alkalmazták.<sup>22</sup> A gipszraktár belsejét ábrázoló két fotón is feltűnik három fejezeten. Közülük az egyik a főszentélyben egykor volt fejezet gipszöntvénye.<sup>23</sup> A kiskapu kőfaragó munkája október elejére, koronázópárkánya november közepére, a felső rész szobrászmunkája december 22-re készült el.<sup>24</sup> Segítségül Schulek végül fiát, Rózsa Istvánt is felvette napszámba, napi 2, később 3 forintot fizetéssel.<sup>25</sup>

1876. október közepére Schuleknek végre sikerült elérnie, hogy bezárják a templomot. Így a teljes épület beállványozásával kiterjeszthette a kutatást és az ása-

16 Alkalmazása, „mely múlthatatlanul szükséges”, egyelőre próbaidőre szült, 4 forintos napibérért. FK TI MOBi, BFÉB 1876/29. A BFÉB 1876. augusztus 16-i rendkívüli ülésének jegyzőkönyve; uo. 1876/39.

17 FK TI MOBi, BFÉB 1876/12. A BFÉB 1876. március 18-i rendes ülésének jegyzőkönyve. Marchenke 969 forintos ajánlatát végül nem fogadták el. Uo. 1876/19.

18 BTM KM TKNy, ltsz. 52.41.2760.12. A budavári főegyház helyreállítása 1876-ban. Schulek Frigyes naplója, augusztus 21-i bejegyzés.

19 FK TI MOBi, BFÉB 1884/49.

20 FK TI MOBi, BFÉB 1884/49; BTM KM TKNy, ltsz. n. A Mátyás-templom számlái. Rózsa Ferenc 1884. évi leszámolása.

21 CSEMEGI József: *A budavári főtemplom középkori építéstörténete*. Budapest, 1955. 15–16. k. Lásd még uő: *A budavári koronázó főtemplom*

déli-keleti kapuja. *Történetírás*, 1. 1937. 356–369.

22 Láthatjuk többek között a keleti sekrestye egyik fejezetén, három konzolján, az északi sekrestye fejezetén és egy konzolján, az északi kereszthajó-bővítmény északi D sarokpillérének fejezetén. Hármastölgylevélcsoportok díszítik az északnyugati sekrestye béléltívét is.

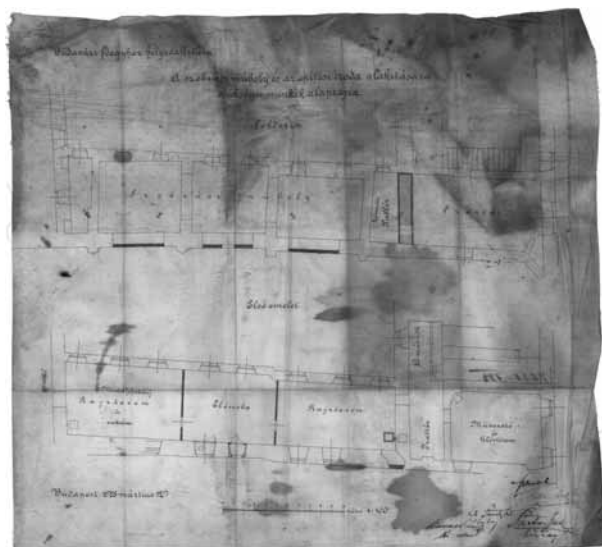
23 A fotóra lásd BME, Építészmérnöki Kar, Építészettörténeti és Műemléki Tanszék, Rajztár, ltsz. 103412 és 103413. A fejezetről lásd *Mátyás-templom* 2015 (lásd 1. jegyzetben). Kat. 3.21. (Havasi Krisztina).

24 BTM KM TKNy, ltsz. 52.41.2760.13. A budavári főegyház helyreállítása 1876-ban. Schulek Frigyes naplója, október 6-i bejegyzés.

25 BTM KM TKNy, ltsz. 52.41.2758.3. Naplókivonat. 1876. október 9-i bejegyzés.

tást, hozzáláthatott a teljes felméréshez. Schulek a két szobrászt bízta meg a fejezetek letisztításával. Közben „gypsléöntvények készültek az előtalált díszes faragású ékítményes részletekről, melyek a XIII és XIV és XV század ornamentációját egész és folytonos sorozatban tüntetik elő”.<sup>26</sup> Schulek szándéka szerint elkészítették minden, a templomon fennmaradt, vagy a kutatás során földből, falazatból előkerült, az épületben egykor beépített kőfaragvány öntvényét, akkor is, ha nem tudta értelmezni. A szóhasználat egyértelműen megkülönböztették a meglévő követ dokumentálni, megőrizni szándékozott öntvényt vagy leöntvényt (németül *Abguß*), tehát a fennmaradt kőfaragványok másolatát az új faragások előképéül szolgáló teljesen ép „mintától”, amelyet a német szövegekben mindig *Model*nek említettek. Steindl Imre, az építési bizottság egyik tagja azt is felvetette, hogy szerezzék meg a „Schmidt Frigyes bécsi építész és csász. építészeti főtanácsos birtokában lévő kapitálek főszöntvényeit [...] nem csak azért, mert a budavári főegyház restaurálásánál azoknak nagy hasznát lehetne venni”. A munkák lezárása után kiválóan fel lehetne azokat használni az oktatásban, mind az egyetemen az építészképzésben, mind a Mintarajztanodában.<sup>27</sup> A bizottság Schuleket bízta meg a levelezés bonyolításával, azonban a próbálkozást valószínűleg nem koronázta siker.<sup>28</sup> Valahányszor gipszmunkáról volt szó, mindig Steindl volt az, aki az oktatási szempontokat felvetette. Szerette volna, ha a darabok több példányban készülnek, hogy azokból egy-egy darab bekerülhessen a Műegyetemre.<sup>29</sup>

Kivételes esetekben azonban Schulek nem csak a kőfaragványokat örökíttette meg. 1876. október 24-i naplóbejegyzésében így írt egy sírkőről: „A főhajó 4-ik szakaszában közvetlenül a lépcsők előtt feküdt márvány sírlemez nemesi czimere gypsben lenyomatott. Az írás elkopott. Két paizs egyiken három virág, másikon 3 lapos golyó. Griff madár.”<sup>30</sup> Schulek szűkszavú beszámolója annál inkább fontos, mert a kérdéses sírkő Lővei Pál szíves közlése alapján 11 darabra törve, elkopva, alig értelmezhető állapotban maradt fenn a Nemzeti Múzeumban.<sup>31</sup> Sajnos magáról a gipszről még ennyit sem tudunk, így a sírkőről csak Schulek naplóbejegyzé-



3. A szobrászműhely, raktár és építési irodák kialakításának terve, 1878 Budapest, BTM Kiscelli Múzeum, Térkép-, Kézirat- és Nyomatvántár, ltsz. n.

se és a földkiásást rögzítő rajza ad információt.<sup>32</sup> A címer gipszmásolatát Rózsa Ferenc szobrász készítette.

A kivitelezés második szakasza az 1877. augusztus 18-án a Vallás- és Közoktatásügyi Minisztériumba felküldött tervek engedélyezését követően a keleti oldal újjáépítésével indult. Ez a három poligonális szentély teljes és a negyedik hajószakasz részleges bontásával járt.<sup>33</sup> Ez már a teljes, a kivitelezést bonyolító szervezet felállítását igényelte. Gondoskodni kellett műhelyekről, irodákról, rajzolókról, kőfaragókról, kőművesekről, nap-számosokról, építőanyagok beszerzéséről és elhelyezéséről, a sít elszállításáról. Schulek a maga irányítása alá akarta vonni a teljes kivitelezést, ún. „házi kezelésben”, ezért kiváltotta az iparüzési engedélyt, hogy ő tölthesse be az építőmesteri pozíciót. Minimalizálni akarta a vállalkozói hasznot, amely az építkezést terhelte volna. „Tekintettel az esetleges adó kivetésre különösen megemlítendőnek tartom, hogy nem ipar üzés és avval összekötött üzleti nyereség – mely itt fönn nem forog, – hanem csupán a hatóság irányában viselendő fele-

26 BTM KM TKNy, ltsz. n. Schulek-hagyaték. Schulek Frigyes jegyzete.

27 Magyar Királyi Országos Mintarajztanoda és Rajztanárképezde.

28 FK TI MOBi, BFÉB 1876/12. A BFÉB 1876. március 18-i rendes ülésének jegyzőkönyve.

29 Királyi József Műegyetem. FK TI MOBi, BFÉB 1877/50. A BFÉB 1877. április 19-i levele Trefort Ágoston vallás- és közoktatásügyi miniszterhez.

30 BTM KM TKNy, ltsz. 52.41.2758.2. Napló kivonat folytatása.

31 Magyar Nemzeti Múzeum, középkori kőtári gyűjtemény, ltsz. 60.281.c, 70.73.1-4.c, 70.121.c, 70.122.1-4.c, 70.127.c. Az adatot köszönöm Lővei Pálnak.

32 BTM KM ÉGy, ltsz. 63.21.72.

33 Bővebben lásd a szerző tanulmányát: A templom Schulek Frigyes-féle „restaurációja” a 19. században. In: *Mátyás-templom 2015* (lásd 1. jegyzetben). 284–285.

lősséggel összekötött szabályok írják elő lépésemet.” – fogalmazott beadványában.<sup>34</sup>

Schulek az irodák és műhelyek elhelyezését a templom északi részén két szinten oldotta meg. Az irodákat már 1877-ben kialakította az északi oldalon, a kápolnák fölötti volt barokk oratóriumokban, amelyeket a Pénzügyminisztérium átengedett a templomnak.<sup>35</sup> A szobrászműhelyt a három földszinti Zichy-kápolnában helyezte el, hogy legyen elegendő hely az öntvények tárolására, a makett készítésére és a megtalált kőszervezetek tárolására és összeállítására (3. kép).

A barokk sekrestye kettéosztott terében a kőművespallér kisebb és a szertár lényegesen nagyobb helyiséget alakította ki. Az emeletre az egyik ajtóvá kibontott oratóriumablakhoz tervezett falépcsőn lehetett feljutni. „A szellemi munkálkodásra zavartalan csend kívántatván”, fent az előszobától balra helyezte el a rajzolókat, az előszobától jobbra pedig a kőfaragópallér szobája került, amely egyben a kőfaragáshoz alkalmazott bádogsablonok rajzterme és raktára is lett. Külön kiemeli Schulek, hogy a pallér és a rajzolók közti szoros egyeztetés érdekében helyezte őket egymás közelébe. A rajzteremtől keletre egy hosszú helyiség húzódott, a sötétebb végébe az irattár, a világos végébe az ellenőrző főmérnök, Lers Pál irodája került. A sekrestye fölött az emeleten, a legcsendesebb helyen Schulek irodáját alakították ki, amely egyben tárgyalóteremként is funkcionált.<sup>36</sup> A műhely felállításával párhuzamosan a VKM véglegesítette Rózsát, és 120 forintos havi fizetést engedélyezett a számára az 1878. április 27-én kelt 5449. sz. rendeletében.<sup>37</sup> A munkálatokban többször az építési őr is segítségükre volt.<sup>38</sup>

Rózsa Ferenc és fia Schulek intenciói szerint összesen 249 darab öntvényt készített a templomon talált faragott kövekről. Ezek felölelték mindazon faragványtípust, amelyek újraalkotását később Schulek is szobrászmunkának jelölte ki. Beletartozott minden fejezet, különböző növényornamensek, figurális elemek, a profilozott tagozatokról azonban csak felmérési rajzok születtek. A dokumentáláson és az újrafaragás előké-

szítésén túl a szerkezetek megismerése, értelmezése, esetleg rekonstrukciója is indokolta Schulek mindent rögzítő szándékát. Sok szerkezeti elemet talált másodlagos felhasználásban, falazóanyagként, amelyek nagy része – amint írta – a templom egyik fennálló elemével sem volt kapcsolatba hozható. Építéstörténeti jelentőségüknél fogva értelmezésüket és összeillesztésüket legalább olyan fontosnak tartotta, mint magát a dokumentálást. „A muzeumba ne szállíttassanak mielőtt be nincs fejezve a megfejtés lehetősége” – figyelmeztetett. Helyhiány miatt a műhelyek kialakítása előtt ezekre kevés lehetőség nyílt.<sup>39</sup>

Az öntvények nagy száma felveti a kérdést, vajon van-e közöttük duplum, készült-e némelyik faragványról több példány is. Ha figyelembe vesszük Steindl szándékát a műegytemi és mintarajztanodai felhasználásról, valamint a kiállításokon való részvételeket, feltételezhető, hogy igen. Rózsáék az 1884-ben készített összefoglalásukban már akkor említik, hogy a 249 öntvényből csak 83 darab van a templomban, a többi Bécsbe, Székesfehérvárra és Pestre került.<sup>40</sup> Az intézményeket vagy helyszíneket még nem tisztázta a kutatás, a pesti helyszín feltehetően a Mintarajztanoda és a Műegytem volt.

Rózsáék 1884. évi drasztikus elbocsátásukig 243 gipszmintát is elkészítettek. Ezek listája egybevág azokkal az épületrészekkel, amelyek kivitelezése működésük alatt zajlott. Mivel a tervezéssel már előrébb járt az iroda, a még munkába nem vehető részekhez is készítették gipszmintákat. Tehát az ő munkáik láthatóak a déli külső falon, a szentélyekben, a négyezeten, a királyi oratóriumban, az északi sekrestyében, a szabadon álló pillérek fejezetein (az utóbbiakhoz 25 mintát készítettek), a királyi lépcsőház déli oldalán futó sekrestyefolyosón és a Zichy-kápolnában, ezekbe 20 fejezetmodell készült.<sup>41</sup>

Az északi sekrestyében egy súlyos ikonográfiai hiba is feltűnik. A négy fal középtengelyében egy-egy evangélistaszimbólum jelenik meg a konzolokon. A bika és az oroslán Szent Lukácsra és Szent Márkra utaló feliratai

34 BTM KM TKNY, Schulek-hagyaték, Itsz. n. Schulek Frigyes 1878. február 27-i beadványa a Főváros VI. kerületi előljáróságához iparúzési engedélyért.

35 FKTI MOBi, BFÉB 1877/79. Lers Pál 1877. júliusi jelentése.

36 BTM KM TKNY, Itsz. n. Schulek Frigyes 1878. március 11-i beadványa az irodák, műhelyek és raktárok kialakítására. Egy kőfaragó műhely már korábban, a déli fal kivitelezése során felépült a Halászbástyán.

37 BTM KM TKNY, Itsz. n. A Mátyás-templom számlái. A maketten végzett szobrászmunkák és az eszközök felhasználásának elszámolása 1878. február 1. és április 30. között.

38 FKTI MOBi, BFÉB 1877/79. Lers Pál 1877. júliusi jelentése.

39 BTM KM TKNY, Itsz. 52.41.2758.1. Schulek Frigyes naplókivonata, 1876. április 25. – július 25. között. A templomban talált régészeti leleteket a Nemzeti Múzeumba szállították el, akárcsak a délkeleti kiskapu töredékeit. Ekkor még Schulek vélhetően ugyancsak a Nemzeti Múzeumra gondolt a kövek majdani végső őrzési helyeként.

40 FKTI MOBi, BFÉB 1884/49. Rózsa Ferenc és István 1884. október 25-i tételes listája az általuk végzett gipszmunkákról.

41 BTM KM TKNY, Itsz. n. A Mátyás-templom számlái. Rózsa Ferenc és fia végelszámolása, 1884. október 31.



4. a. Szent János evangélista szimbóluma az északi sekrestyében a hibás St. Mattheus felirattal (Hámori Péter felvétele, 2016)



4. b. Szent Máté szimbóluma a megkezdett felirattal (Hámori Péter felvétele, 2016)

rendben vannak, ám a sas alá a kőfaragó Mattheus (sic!) feliratot vésett. Ezek után, úgy tűnik, lemondtak arról, hogy az angyal alatt megismételjék ugyanazt, ide már csak a St. rövidítés került (4. a–b. kép). Nincs adat arra, hogyan cserélődhetek össze a nevek, talán a mondat-szalagok feliratait papíron adták tovább a következő fázishoz, és közben keveredtek össze, feltételezhetően a kőfaragó már csak adaptálta, amit faragásra elé tettek.<sup>42</sup>

Rózsák ideje alatt készült el a templom 1:20 léptékű gipszmodellje is, amelyet Schulek a maga intenciói szerint, tervezési segédletként készítettett, s mint ilyet, több alkalommal át is alakított, kipróbálva az új elképzeléseit<sup>43</sup> (5. kép). Rózsák az eddig ismert átalakításokon túl készítették egy további rózsablakot a

nyugati homlokzatra, ez látható a gipszraktár fotóján, és ez valósult meg a templomon.<sup>44</sup> A főszentély ikerablakait rózsablakokra alakították a déli oldalon, ahogy végül megépült, átalakították a királyi lépcsőt, és két további oromzatváltozatot is készítettek, amelyek szintén felismerhetők a fotón.<sup>45</sup> A forrásokból ismert északi oldali átalakítás is értelmezhető a fotó alapján. A folyamatos kutatás öröndetes eseménye, hogy a makett további fennmaradt elemét, a királyi lépcsőt is sikerült azonosítani. A darab elszennyeződött, de viszonylag ép állapotában jelenleg a Magyar Képzőművészeti Egyetemen van.<sup>46</sup> A királyi lépcsőt 1883-ban készítették Rózsák, nyilván az 1883. évi, északkeleti tervcsoporttal összefüggésben.<sup>47</sup> A teljes templommaketten kívül több

42 Schulek, a rajzoló, az építésvezető, a szobrász, a kőfaragó, a pallér, valamelyikük nem volt tisztában az ikonográfiával. Schulek más ikonográfiai tévedéseiről is tudunk, például amikor összemosta a Szűz Mária mennybe felvétele és az Immaculata-ábrázolás ikonográfiáját. Lásd bővebben a szerző tanulmányát: Adalékok a Mátyás-templom berendezéséhez. In: *Mátyás-templom* 2015 (lásd 1. jegyzetben). 473.

43 Lilla FARBAKY-DEKLAVA: The model of Matthias Church, created by Frigyes Schulek, and its role in the design. *Periodica Polytechnica*, 45. 2014/1. 9–18; FARBAKYNÉ DEKLAVA Lilla: Schulek Frigyes Mátyás-templom makettje és szerepe a tervezésben. In: *Mátyás-templom* 2015 (lásd 1. jegyzetben). 354–365.

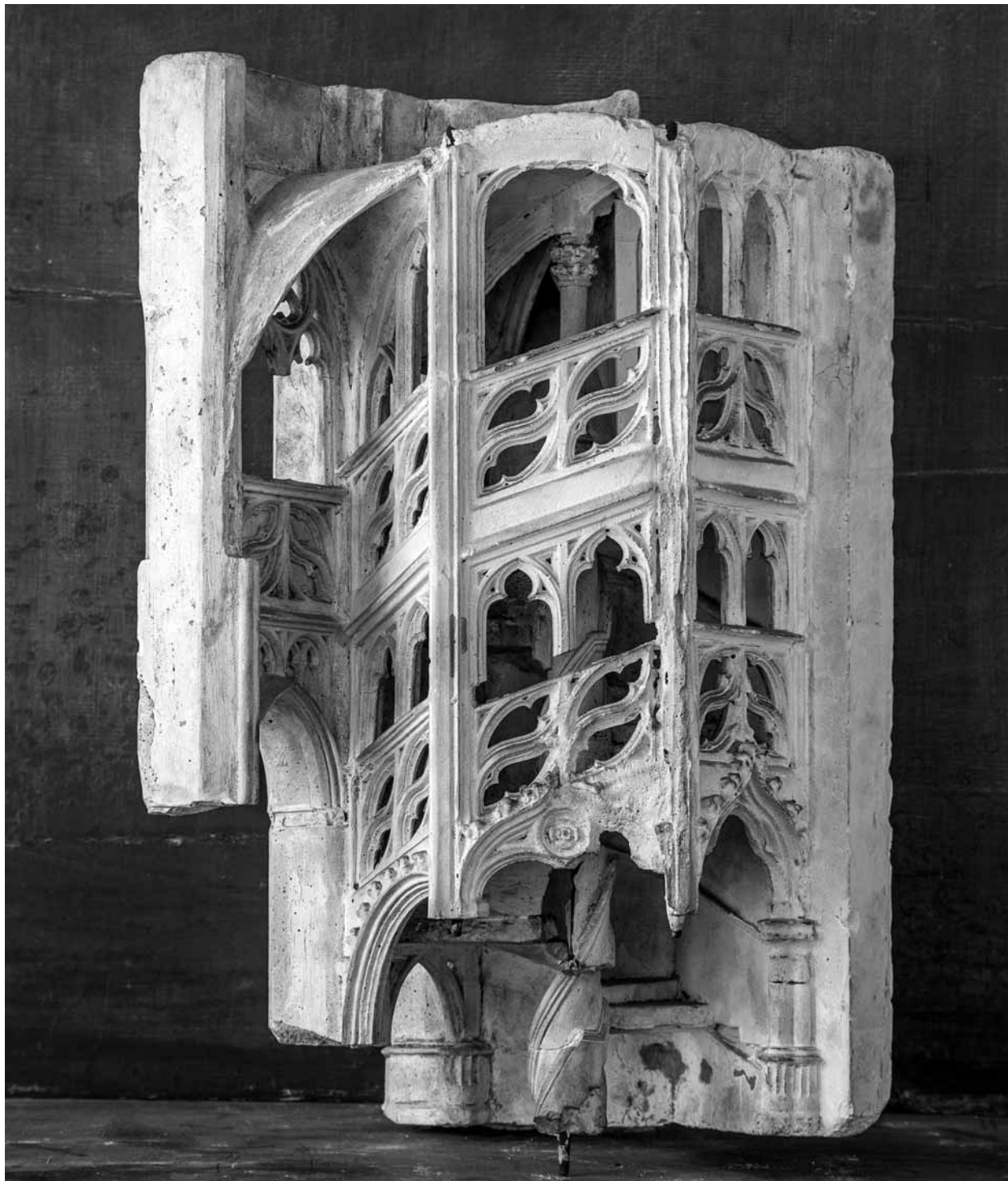
44 BME, Építészmérnöki Kar, Építészettörténeti és Műemléki Tanszék, Rajztár, Itsz. 103412.

45 BTM KM TKNy, Itsz. n. A Mátyás-templom számlái. Rózsa Ferenc és fia 1884. október 31-i elszámolása. Az elszámolásban a „Chor Fenster” kifejezés mellé Schulek ceruzával odajegyezte, hogy „Rozetten”, a

„köni: Oratorium” mellé pedig azt, hogy „Stiege”. Ezzel egyben világossá vált, hogy Rózsa eltévesztette, mert átalakítani való lépcső a királyi lépcsőházban van, amelynek terve valóban változott is.

46 A lépcsőt a *Törékeny érték: a gipsz a 19–20. századi múzeumi és oktatási gyakorlatban* című, az MTA BTK Művészettörténeti Intézet és a Scho-la Graphidis Művészeti Gyűjtemény szervezésében 2016. február 19-én tartott konferencián vetítette előadása keretében Albert Ádám. Káldi Richárd és Pusztai Barbarával közösen tartott előadásuk címe: *Iskolai örökség, avagy gipsz szemléltető eszközök és műtárgymásolatok használata az oktatásban tanszékek közötti együttműködés keretében a Magyar Képzőművészeti Egyetemen*. Figyelmem ekkor fordult a számomra váratlanul felbukkant darab felé. Magyar Képzőművészeti Egyetem, Művészeti Anatómia, Rajz és Geometria Tanszék Gyűjteménye, Itsz. n. Az elem méretei: 43×23×23 cm. Az egyetemen Albert Ádám segítette munkámat, szívességét köszönöm!

47 FKTI MOBi, BFÉB 1883/21, 22, 23. Lers Pál 1883. májusi, júniusi, augusztusi jelentése.



5. A királyi lépcső modellje  
Budapest, MKE Művészeti Anatómia, Rajz és Geometria Tanszék Gyűjteménye, Itsz. n. (Albert Ádám felvétele, 2015)



6.a. Tölgyleveles maszkos konzol mintája  
Budapest-Vári Nagyboldogasszony Főplébánia Gyűjteménye, ltsz.  
2016.709.71(5) . (Hámori Péter felvétele, 2016)



6.b. Tölgyleveles maszkos konzol kőből készült változata a keleti  
sekrestyében (Hámori Péter felvétele, 2016)

épületrészt is modelláltak. Készült egy kripta-szentély-boltozat, amely a szentélykörüljárós elrendezése miatt igényelhetett megformálást, és egy déli lépcsőtorony modell, ez utóbbi 1:10 méretben. A keleti oldal építése a déli lépcsőtoronnyal indult, amely a délkeleti kiskaputól keletre eső támpillér helyén áll. A kinti és a déli mellékhajóból nyíló bejáratán át a lépcsőn közelíthető meg a trifórium folyosó és a déli mellékszentély tetőzete, így a lépcsőkar indulás kijelölésének és a fellépések kiszervezésének bonyolult feladata igényelhetette az 1:10-es modellt.

1884. október 18-án Schulek és Rózsa Ferenc csúnyán összeveszett. Schulek kérte, hogy egy már elkészült elemet építsenek be a makettbe, de mivel ahhoz még egy részlet kiöntése hiányzott, Rózsa kérte a hozzá való rajzot. Szó szót követett, végül Schulek elbocsátotta Rózsát és a fiát is, október 30-án már a végelszámolás is lezajlott. Történt mindez az építési szezon végén, közvetlenül a tél előtt, amikor szinte lehetetlen volt munkát találni. Rózsa hiába kért végkielégítést, az alkalmazásának jellege miatt nem kaphatott. Az építési bizottság azonban, érezve, hogy nem teljesen méltányos, ami történt, körülbelül 1890-ig rendszeresen megítélt egy kisebb segélyt számára.<sup>48</sup>

48 FKTI MOBi, BFÉB 1884/49., 1888/20., 1889/21., 1890/32. sz. irat.

tányos, ami történt, körülbelül 1890-ig rendszeresen megítélt egy kisebb segélyt számára.<sup>48</sup>

### Harmadik szakasz – Langer Ignác (1884/1885?–?)

A gipszműhely 1884-et követő időszakaza kevésbé dokumentált. Ekkorra már ki kellett költöztetni a műhelyt a templom északi kápolnáiból a Halászbástyán kialakított épületbe, mert a bontások és az építkezések az északi oldalon következtek. Az újonnan épített felvonulási épület három földszinti helyiségében működött tovább. Átköltöztették a szétszedett makettet, valamint megtisztították és elrendezték a mintákat.<sup>49</sup> Az új szobrász Langer Ignác lett. A BFÉB-iratokban nem szerepel a neve, a számlákon viszont rendszeresen előfordul mint egyedüli szobrász. Már 1885 decemberében tudható, hogy „a szobrász készített díszes mintákat és zárköveket a sekrestyék boltozataihoz”. Valójában csak a keleti sekrestyéről lehet

49 FKTI MOBi, BFÉB 1883/25. Lers Pál 1883. szeptemberi jelentése.

szó, mert az északi sekrestyéhez Rózsa már elkészített hét modellt. A keleti sekrestyében készült dupla levélsoros, maszkos konzolok egyike fenn is maradt<sup>50</sup> (6. a–b. kép). Langer emelte be a kőfaragványok motívumai közé a komlót, amely a keleti sekrestyében tűnik fel először.

Működési idejét szem előtt tartva Langer munkái közé sorolható az északnyugati előcsarnok, továbbá a teljes nyugati oldal épületszobrászati díszítése: a Lorettói kápolna, a nyugati előcsarnok, a Béla-toronyalj, a karzat fejezetei és zárókövei, és természetesen a nyugati homlokzat, többek között a Mátyás-torony díszai gipszmintáinak elkészítése. Langer heti elszámolásban 24 forintot fizetést kapott, ami kevesebb volt, mint Rózsa havi fizetése.

Langer működési ideje alatt már a templom belső díszítőmunkái is elkezdődtek, készültek az épületdíszeken kívül is gipszek. Tervillusztrációként a Lorettói kápolna mennyezeti gipsz csillagdíszítését egy festett boltozatmodellen szemléltette Schulek.<sup>51</sup> A berendezési tárgyak közül tudunk a szószék és két meg nem valósult főoltárterv gipszmodelljéről, az utóbbiak egyikéről fotó is maradt fenn.<sup>52</sup> A berendezés modelljeinek készítése már a figurális szobrokra dolgozó Mikula Ferenc műhelyének feladata volt. A főoltár előkészítésénél is folytatták a bevett módszert: a bonyolultabb kőfaragványokról 1:1-es mintát készítettek Mikula segítségével.<sup>53</sup>

Az 1880-as évek második felétől a figurális szobrászati díszítés, majd a berendezés készítésével olyan újabb feladatok merültek fel, amelyek szintén gipszmodellek használatát igényelték. A szobrokat alkotó Mikula Ferenc és a nyugati kaputimpanont jegyző Lontay Lajos a munkákat először agyagban formázta meg, majd gipszben öntötte ki a bizottsági bírálat előtt. Azt viszont nem tudjuk, hogy ez hol történt, saját műhelyben, vagy itt. A módszer amúgy is az általános gyakorlatot követte, részletes ismertetésétől most eltekintek.

Nem tudjuk pontosan, hogy Langer meddig dolgozott a Mátyás-templomnál. 1893-ban még szerepel a neve a

rovatos kimutatásokban: a 12. héten „Langernek főszmodelekért”, a 17. héten ugyancsak szerepel a „Langer szobrásznak, főszmintákért” bejegyzésben. Munkáját kőfaragó mellékköltségként számolták el, egyszer 200, majd 144 forintot kapott.<sup>54</sup>

Az 1890-es években került sor a templom két legdíszesebb részének, a déli előcsarnoknak és a Mária-kapunak, valamint a Gara-kápolna helyén épült Szent István kápolnának a felépítésére. Ez a két épületrész oly gazdag gótikus díszítményekben, hogy a kövek faragását már nem kőfaragókra, hanem szobrászokra bízta. Sajnos arról nem sikerült forrást találnom, hogy ebben az esetben milyen szerepe volt, ha volt egyáltalán a gipszműhelynek. A déli előcsarnok építése során Langer még biztosan itt működött, nyilván volt együttműködés közte és az ideiglenesen felvett szobrászok között, de a munkamegosztás jellegét nem ismerjük.<sup>55</sup> A kápolna a déli előcsarnok után épült, azon időből csak nagyon töredékesen maradtak fenn források, nem igazolható és nem is cáfolható Langer itteni működése.

## Gipszek a templomon kívül

A helyreállítás mindvégig a közérdeklődés középpontjában állt, a sajtó folyamatosan adott hírt a munkákról. Tudunk arról, hogy a makettet is meg lehetett időnként tekinteni, bár nem volt olyan szervezetten és folyamatosan látogatható, mint a Parlament makettje.<sup>56</sup> Ezekon kívül a helyreállítás bemutatására a rajzok, látványtervek, fotók és a különböző gipszek kiállításai voltak a legalkalmasabb a nagyközönség tájékoztatására. Az 1879. évi székesfehérvári Országos Kiállításon a Vallás- és Közoktatásügyi Minisztérium a magyarországi műemlékvédelem és a Műemlékek Ideiglenes Bizottsága (MIB) munkájának versenyen kívüli szemléltetésének keretében a Mátyás-templom helyreállítása központi elem volt

50 A Budapest-Vári Nagybaldogasszony Főplébánia Gyűjteménye, ltsz. 2016.709.1.

51 FKTI MOBi, BFÉB 1891/7.

52 BTM KM ÉGy, ltsz. 52.41.677. Közölte a szerző, lásd Adalékok a Mátyás-templom berendezéséhez. In: *Mátyás-templom* 2015 (lásd 1. jegyzetben). 472.

53 A szószékre: FKTI MOBi, BFÉB 1892/8, 9, 15. A főoltárra uo. 1889/33., 1892/8, 9, 15, 16. A modellért Mikula 500 forintot kapott. BTM KM TKNy, ltsz. n.: A Mátyás-templom számlái. Átnézeti kimutatás Mikula Ferenc akadémiai szobrász 1892–1893. évi fizetéseiről és kereseteiről. A modell tervfázisával egyező rajz: BTM KM ÉGy, ltsz. 63.21.522.

Lásd a szerző *Adalékok a Mátyás-templom berendezéséhez* című tanulmányát. In: *Mátyás-templom* 2015 (lásd 1. jegyzetben). 466–477.

54 BTM KM TKNy, ltsz. n. A Mátyás-templom számlái. 1893. évi rovatos kimutatás. Ugyanott olvasható: „Wallának fős, cement és márv[ány]törm[elék].”

55 Lásd a szerző tanulmányát: A templom Schulek-Frigyes-féle „restaurációja” a 19. században. In: *Mátyás-templom* 2015 (lásd 1. jegyzetben). 306.

56 SISA József: A pályázati tervtől a végleges tervig. In: *Az ország háza. Buda-pesti Országgháza-tervek. Kiállítási katalógus*. Szerk. GÁBOR Eszter–VERŐ Mária. Budapest, Szépművészeti Múzeum, 2000. 232–234. 241. Lásd még Sisa József jelen számban megjelent tanulmányát.



7.a. Macska formájú vízköpő mintája  
Budapest, MKE Művészeti Anatómia, Rajz és Geometria Tanszék  
Gyűjteménye, ltsz. n. (Albert Ádám felvétele, 2015)



7.b. Macska formájú vízköpő megvalósult változata az északkeleti  
lépcsőtornyon (Hámori Péter felvétele, 2016)

Kassa, Ják, Pozsony, Brassó, Nagyszeben templomai és a visegrádi vár bemutatása mellett. „Alant a budai vártemplom oszlopfejeinek 20 db főszöntvénye, melyek feltüntetik ezen templom építtetésének időszakaiban dívott román átmeneti, góth, későgóth styljeit a XIII., XIV. és a XV. századokból.” – foglalta össze a kiállítási kalauz szerzője.<sup>57</sup> Egy másik, pontosabbnak tekinthető forrás a rajzok, egy darab helyszínrajz és egy látványterv ismertetése mellett csak 13 gipszöntvényt említ, vagyis meglévő középkori fejezetről készült gipszet. A három legnagyobb közül a Béla-toronyalj sárkányos fejezete azonosítható, mellette egy lombdíszes gótikus és két torzképpel díszített késő gótikus fejezetet nevezett meg konkrétan a beszámoló.<sup>58</sup>

A következő évben, 1880-ban a Sugárúton a Zeneakadémia akkori épületében (ma Régi Zeneakadémia) megrendezett, a MIB elmúlt nyolc évét bemutató kiállításon rajzok, fotók és akvarellmásolatok mellett a templommakett déli tornya is látható volt, két részletben, külön az alsó és a felső része.<sup>59</sup> További 44 középkori fejezet gipszmásolatát mutatták be azzal a céllal, hogy a középkori építés minden korszakát, stílusát felvonultassák, „kezdve az átmenetin, egész a csúcsíves

stylnek hanyatlásáig” – szölt az ismertető. A Béla-pillér sárkányos fejezetét és a Béla-toronyalj délnyugati, írópult fölött egymás felé hajló, két olvasó alakot ábrázoló fejezetének gipszmásolatát külön is említi az ismertető. Ezeken kívül egy stilizált levelekkel borított zárókő és hét sarokkonzol gipszöntvényét is kiállították. Az utóbbiak alsó része „vagy phantastikus álarczot vagy állatfőt mutat, egyike csinos angyalfőt. E gyámkövek a styl jó korából valók”.<sup>60</sup> Valószínűleg közülük való az a két torzfejes konzol is, amelyeket legutóbb Végh András ismertetett a Mátyás-templomot bemutató kiállítás katalógusában. Az angyalfő a déli mellékszentély boltzárókővének modellje, vagy az annak mintájával szolgáló középkori angyaltörredék öntvénye lehetett.<sup>61</sup>

## A gipszek utóélete

A gipszek további sorsáról még töredékesek az információink. Ha bármilyen adat feltűnik, soha nem tudható, hogy az mekkora darabszámra vonatkozik, érinti-e a teljes kontingenst, vagy csak egy részletét. A templom

57 PRÉM József: *Székes-fehérvári kiállítási kalauz*. Budapest, Hunyadi Mátyás Ny., 1879.

58 *A Vallás- és Közoktatásügyi M. Kir. Ministerium collectiv kiállításának magyarzó lajstroma a Székesfehérvári 1879-iki Országos Mű-, Ipar-, Termény- és Állatkiállításán*. Budapest, nyomtatott a M. Kir. Egyetemi Könyvnyomdában, 1879. 47–49.

59 FKTi MOBi 1880/38, 94; *A Magyarországi Műemlékek Ideig. Bizottsága által hazai műemlékek rajzaiból rendezett kiállítás kalauza*. Budapest, Egyetemi Nyomda, 1880. 45, 47, 51–52, 62–63. A makett a 67. és 188. tétel.

60 Uo. 62–63.

61 *Mátyás-templom 2015* (lásd 1. jegyzetben). Kat. 3.39. a–b. Torzfejes konzolok (Végh András). Angyalalakra lásd Uo. Kat. 3.11. Angyalalak töredéke (Havasi Krisztina).



8. a. A főszentély északi (F) pillérének eredeti fejezete  
Budapest, BTM Középkori Osztály, Fotótár, Itsz. 8992-186



8. b. A főszentély északi (F) pillérének gipszmásolata  
Budapest-Vári Nagyboldogasszony Főplébánia Gyűjteménye, Itsz.  
2016.709.3.1.E

tulajdonában lévő, említett 26 darabon kívül 5 darabot sikerült a Képzőművészeti Egyetem gipszei között is azonosítani (7. a–b. kép).<sup>62</sup> A Műegyetem gipszgyűjteményének feldolgozása még várat magára, de két olyan gipszet biztosan rejt, amelyek a Mátyás-templomhoz készültek.<sup>63</sup>

További kérdést vet fel az öntőformák utóélete, ez azonban a forrásokban nehezen tetten érhető. Az 1904-ben megjelent gipszkatalógusban mint megrendelhető darab szerepel több, eredetileg a Mátyás-templomba készült gipszminta is: egy román oszloptalp, öt gótikus vízköpő, egy kereszttróza, két gótikus oszlopfő, az egyik kétféle „alakulásban” és egy gótikus konzol („gyámol”).<sup>64</sup> Közülük a kereszttróza ma is megtalálható az MKE – Képző- és Iparművészeti Szakközépiskola és Kollégium Schola Graphidis Művészeti Gyűjteményében.<sup>65</sup> A templom gipszműhelyében létrejövő változatos formakincs láthatóan utat talált mind az oktatásba, mind a művész-képzésbe, az alkotók eredeti szándéka szerint.

62 Magyar Képzőművészeti Egyetem, Művészeti Anatómia, Rajz és Geometria Tanszék Gyűjteménye, Itsz. n. n. 1. A már említett királyi lépcső makettje; 2. Egy hátsó lábával vakarózó macskát formázó vízköpő, amely az északkeleti lépcsőtorony keleti oldalára készült; 3. Egy bimbós fejezet, amely a Béla-torony külső homlokzatán, a legfelső galériaszint egyik oszlopát díszíti; 4. A kúszólevelekkel övezett csúcscsúsz a Szent István-kápolna homlokzatán, a pillérek baldachinjának lezárásában ismerhető fel; 5. Egy seprűjűt szorongató boszorkány tanulmányterve csekély változtatással a Mátyás-torony zárterkély szintjének vízköpői között látható. A tanulmányterven az alak kendőben van, kéztartása pont szimmetrikus a megvalósulttal. Vízont a környező építészeti tagozatok azonossága igazolja a készítés célját.

63 BME Építésztechnológiai Kar, Rajzi és Formaismereti Tanszék Gyűjteménye. Egyik a már említett kettős céllal készült darab, a másik a Béla-toronyalj zárókövének gipszmodellje.

### A munka módszere, a műhely szerepe a faragványok elkészítésében

Felmerül a kérdés, vajon készítettek-e két gipszet, vagy is öntvényt és mintát is egy elemről, és ez mitől függött. Egy sérült fejezetet a dokumentumértékű másolat elkészítése után vajon modellként is megformáztak-e, vagy a kőfaragók már el tudták azt készíteni az előbbi alapján is. A Rózsáék által elkészített minták nagy száma miatt ez a sérült faragványok esetében biztosan így volt. A gipszek nagyfokú pusztulása miatt az átadás mértékét nem lehet meghatározni. Egy ép minta mindenképpen biztosabb támpontot adott a faragáshoz, amelyre talán a Dinnert-féle kudarc miatt is szükség volt. Ráadásul az ornamentális kőfaragványok (fejezet, frízek, konzolok, zárókövek stb.) készítőit a tehetségesebb kőfaragók közül választották ki, nem szobrászok készítették azokat, ugyanis a kivitelezés

64 A Budapesti Áll. Felső Ipariskolával kapcsolatos gipszminta-öntőműhelyben készülő minta- és szobormásolatok árajegyzéke. Budapest, Hornyánszky, 1904. A Mátyás-templom gipszeinek itteni előfordulására Katona Júlia hívta fel a figyelmet, szívességét ezúton is köszönöm. 12. oldal, 243., 276–278. tételek. A román oszlopfő képe: IX. tábla, 243. számú kép. Felismerhető a gipszraktár egyik fotóján: BME, Építésztechnológiai Kar, Építészettörténelmi és Műemléki Tanszék, Rajztár, Itsz. 103412. A 285. számú konzol (X. tábla) az északi kereszt-hajó-bővítményben, az északi D falpíllér északnyugati faloszlopát tartja. A 276–278. számú fotók (X. tábla) a tetőn lévő vízköpők között találhatóak. A 284. számú fotó (X. tábla) a királyi oratórium keleti homlokzatán az eredetileg Szent Ferenc számára készített baldachinos pillérfülke fejezete. Jelenleg egy hibás rekonstrukció miatt Szent Erzsébet szobra áll benne.

65 Schola Graphidis Művészeti Gyűjtemény, Itsz. 2015.600.069.

második szakaszától kezdve különvált a szobrász- és a kőfaragómunka. A szobrászok csak a gipsszel foglalkoztak, a kőbefaragást már csak kőfaragók végezték, ez alól csak a déli előcsarnok és a Szent István-kápolna volt kivétel. A kettőzést támasztja alá, hogy a gipszraktár egyik fotóján is látható olyan minta, amelynek öntvényét is ismerjük. Azonosítható például a főszentély egykori északi F fejezetrészének végül be nem épített, „javított”, sematikus változata (8. a–c. kép).<sup>66</sup> A duplázást valószínűsíti a déli „A” falpillér példája is. A déli falpillérek öntvényeit még Dinnert elkészítette, de az „A” falpillér felső zónájában látható női fejes fejezet rajza csak Dinnert elbocsátása után, 1876. október 6-i dátummal készült, tehát a fennmaradt mintáját csak ezután, és már Rózsa önthette.

Arra is látunk példát, hogy a minta készítése után a kőbefaragás során még módosult a motívum. A nyugati karzat összetett fejezete például, amely a gipszraktári fotón látható, csekély változtatással valósult meg. Sőt egy másik módszertani sajátosság is megállapítható a fennmaradt gipszeket vizsgálva. A Műegyetemem őrzött, egyik zárókőhöz készült gipszen az látható, hogy a mintát „kettő az egyben” módon, két zárókőhöz készítették. Két különböző levélornamentika látható rajta, az egyik felén a szentélykaréj északkeleti fejezetén is feltűnő, szív alakú levelek díszítik, köztük bogyós-fürtös gyümölcs. Ez a motívum a keleti sekrestye egyik zárókővé készült el. A zárókőmodell egyértelműen kettő van választva, ez a bogyós fürt határozott átvágásán látható. A másik oldalon kettesével szétnyíló levelek leginkább tölgylevélre emlékeztetnek, köztük a széleket egy-egy visszahajló levélvég díszíti. A gipsznek ez az oldala a királyi oratóriumban valósult meg, ám kevés módosítás ezen is történt. A levélforma arányai módosultak, végei kihégyesedtek, elvesztette tölgylevel jellegét.

Úgy tűnik tehát, nemcsak a makett esetében használta tervezési segédletként a gipszet Schulek, hanem az egyéb faragványok esetében is. Amennyiben a minta nem nyerte meg a tetszését, módosíthatta, de akár el is hagyta őket. Mindkettőre láttunk példát. A gipsz alkalmazása egyenrangú, sőt egyes esetekben előbbre való, a végső döntés eszköze a rajzban készült verziókhöz képest.

A kiserkesztett terveken, de még a kőkiosztást is mutató, kiviteli szintű rajzokon is legtöbbször csak valamilyen tipizált, sablonos motívum, vagy már valami-



8.c. A főszentély északi (F) pillérének mintája, amelyet végül elvetett Schulek. A minta a gipszraktár egyik fotójának a részlete Budapest, BMGE Építészettörténeti és Műemléki Tanszék, Rajztár, Itsz. 103412

lyen kigondolt, de a tusrajzra csak ceruzával felvitt elem látható a faragványok helyén. Véleményem szerint ez volt az a végső pont, ameddig a rajzteremben eljutottak Schulek segédei. Szinte bizonyos, hogy a végső változat kidolgozásában már a szobrászok is részt vettek Schulek segítőiként, stílusismeretük, formaérzékük ezért is volt elengedhetetlen feltétel.

A gipszbe öntött formának a rajzok elé helyezése magyarázza az öntvények nagy számát. A források alapján az összes faragvány kiöntése cél volt, ez a számokból ítélve valószínűleg meg is valósult. Ezzel szemben elvéteve maradt fenn kőfaragványokról készült felmérési rajz vagy terv. Ennek persze több oka lehet. Minden kőnek elkészült a kőrajza is (nemcsak a szobrászmunkáké), azokat le kellett adni a felülvizsgálatokat végző szak-

66 A fennmaradt középkori oszlopfőt a BTM Vármúzeuma őrzi, BTM Középkori Osztály, Itsz. 186. Legújabban közli: Havasi Krisztina. In: *Mátyás-templom* 2015 (lásd 1. jegyzet). Kat. 3.20. A gipszmásolat:

Budapest-Vári Nagyboldogasszony Főplébánia Gyűjteménye, Itsz. 2016.709.3.1.E. A fotó: BME, Építészmérnöki Kar, Építészettörténeti és Műemléki Tanszék, Rajztár, Itsz. 103412.

embernek a számviteli ellenőrzéshez. A rajzokat utána valószínűleg már nem tartották megőrzendőnek, legalábbis az egyes kőrajzok nincsenek meg. Elhasználódhattak úgy is, hogy a szobrászműhelyben elszennyeződtek, és egyszerűen kidobták. De azok a példák, amelyek a minták további változtatásáról tanúskodnak, és az a jelenség, ahogyan Schulek a nagy makettet kezelte és folyamatosan alakította, inkább a gipszek jelentőségét húzzák alá az invenció születésének eszközeként. Néhány finomabb vázlattól eltekintve többször látható, hogy a manuálékon csak valamiféle vázlatos rajz jelzi a felmért szerkezeten a fejezetet. Schulek számára a faragványok esetében a gipszben készült másolat tekint-

ető a dokumentálás legfőbb eszközének, amely 1:1-es léptékben készült, és a faragvány viszonyrendszerét is megmutatja. A közel 250 öntvény elkészítésével Schulek joggal gondolhatta, hogy megőrizte az utóknak a Nagyboldogasszony-templom középkori formakincsét.

*Farbakyné Deklava Lilla*  
Tudományos munkatárs  
MTA BTK Művészettörténeti Intézet  
deklava.lilla@btk.mta.hu

## The role of the plaster at the restoration of the Matthias Church in the 19th century

The restoration of the Church of Our Lady in Buda Castle or Matthias Church took place under the personal guidance of Frigyes Schulek between 1873 and 1901 and it was carried out according to the architect's researches and plans. A separate plaster casting workshop was set up in the construction site to document and restore the original stone carvings. In the workshop each medieval carving was documented by a copy and a 1:1 scale model was cast of each element to be built in after the stone carvers' completion of the carving. Schulek first employed Ferenc Dinnert, whom he dismissed in 1876 and employed Ferenc Rózsa and his son until 1884. They completed the hardly begun documentation of the majority of medieval stone carvings. The 1:1 copies registered the injuries of the stones and their relations within the wall fabric. The new models were carved into perfectly executed but basically schematic stone elements. In 1884 Schulek continued the work with sculptor Ignác Langer.

Plaster pieces were equivalent to drawings in both documentation and planning, which is proven by the fact that there are only sporadic survey drawings or plans about stone carvings –

it follows from this that the sculptor had to have an exquisite sense of style and knowledge of forms.

This was the workshop where the mock-up of the church in the 1:20 scale was also created, another tool Schulek used in the process of planning. He also built models of complex building sections, e.g. a crypt vault or stair turret in the 1:10 scale. He also presented the planned star-studded vault of the Loreto chapel in a plaster model. The plaster pieces were put on display in several exhibitions parallel with the construction to allow a glimpse into the process of reconstruction eliciting great public interest. When the construction was completed, the auxiliary workshop was removed and the pieces were used in artist and architecture training. Only a very few pieces survive.

*Lilla Farbak-Deklava*  
Research fellow  
Institute for Art History, Research Centre for the Humanities,  
Hungarian Academy of Sciences  
deklava.lilla@btk.mta.hu

### TÁRGYSZAVAK

Budavári Nagyboldogasszony-templom, Mátyás-templom, restaurálás, gipszmodell, Schulek Frigyes, Dinnert Ferenc, Rózsa Ferenc, Rózsa István, Langer Ignác

### KEYWORDS

Church of Our Lady in Buda Castle, Matthias Church, restoration, plaster model, Frigyes Schulek, Ferenc Dinnert, Ferenc Rózsa, István Rózsa, Ignác Langer