

Fehérvári Zoltán–Prakfalvi Endre

Az Iparterv-székház<sup>1</sup>

„Építőművészeink között még jelentős számban vannak, akik haladó szellemű építésznek vallják magukat és általában »elismerik« a szocialista-realizmus elvét a művészetben, de gyakorlatban elhallgatják [...] és lényegében kisebb »korrektúrákkal« a nyugati építészeti gyakorlatot tartják példaértékűnek [...] amelynek kizárólagos célja az, hogy külsőségével az épület felhívja magára a közfigyelmet [...] Építészeink átvették az építészetnek ezt az öncélú felfogását [...] például a Nehézipari Épülettervező Iroda székháza...”<sup>2</sup>

Az egykori Iparterv-székház derékszögű trapéz alakú telken zárt sorú beépítésben álló, U alaprajzú, nyolcemeletes modern stílusú saroképület, mely a korábban itt álló épület vas- és vasbeton szerkezetének felhasználásával épült. Az utcai szárnyak kéttraktusosak középfolyosóval, az udvari szárny egytraktusos, mindhárom szárny lapostetővel fedett.

A Deák Ferenc utcai és a Bécsi utcai szárnyak szalagszerű nyílásokkal raszteresen tagolt homlokzatai aszimmetrikus elrendezésűek. A Deák Ferenc utcai homlokzat hattengelyes, a sarok felé egy ablaktengely szélességű, vakolt, tagolatlan falsáv húzódik. A Bécsi utcai homlokzat hat plusz egy tengelyes, a szomszédos ház felé eső ablaktengelye szélesebb. Az elsőtől a hetedik emeletig a homlokzat simára vakolt. Ezek az emeleten az összes ablakot kicserélték, de a külső tok mindenütt eredeti, helyenként még az árnyékoló roló sínezete is megtalálható. A visszaugratott, később épült nyolcadik emelet nyíláskiosztása nem teljesen követi a többi emeletet. A nyílások egyrészt kitöltik a teljes pillérközöket, ennek következtében más az osztásuk, a Deák Ferenc utcai oldalon a falsáv tengelyében és a Bécsi utcai oldalon a szélesebb ablaktengely szakaszán is további két ablaknyílást alakítottak ki. A visszaugratott földszinti homlokzatokat teljesen átalakították. A Deák Ferenc utcai oldalon az étteremnek a homlokzat síkjából kiugró posztmodern portálja van. A három oszlop mögé ferde vo-

<sup>1</sup> A 2011 januárjában készült tudományos dokumentáció folyóiratszámunk részére készült, átdolgozott változata. Fotók: Barka Gábor.

<sup>2</sup> PERÉNYI (1950).

*Fehérvári Zoltán 1987-ben szerzett diplomát az ELTE Művészettörténet Tanszékén; 1987–1995: ösztöndíjas, majd egyetemi tanársegéd ugyanott; 1999–2012 között a Magyar Építészeti Múzeum munkatársa. Kutatási területe a 20. századi magyar építészettörténet. Számos műemléki tudományos dokumentációt készített.*

*E-mail cím: zfehervari@gmail.com*

*Prakfalvi Endre 1987-ben szerzett diplomát az ELTE Művészettörténet Tanszékén; 1990-től a Magyar Építészeti Múzeum munkatársa. Kutatási területe a 20. századi magyar építészettörténet, különösen a szocreál építészet.*

*Zoltán Fehérvári received his diploma in 1987 from the Department of Art History at Eötvös Loránd University; between 1987 and 1995 he was a scholarship recipient and then teaching assistant in the department; since 1999 he has worked at the Hungarian Museum of Architecture. His fields of research include the history of twentieth century Hungarian architecture. He has assembled numerous scholarly documentations of historic buildings.*

*E-mail: zfehervari@gmail.com*

*Endre Prakfalvi received his diploma in 1987 from the Department of Art History at Eötvös Loránd University. Since 1990 he has worked at the Hungarian Museum of Architecture. His fields of research include the history of twentieth century Hungarian architecture, with particular emphasis on the architecture of the socialist realist era.*

nalban visszaugratott szakaszon nyílik az irodaház főbejárata, mellette a Bécsi utcai szárny egyik üzletének utólagosan kialakított bejárata nyílik. A Bécsi utcai szakaszon a pillérközöket tagolatlan üvegportálok töltik ki. A földszinten a pillérek és a falfelület gránittal burkolt.

A Deák Ferenc utcai szárny udvari homlokzata kéttengelyes. A lépcsőházi ablaktengely hét szintet átfogó üvegtégla fal, melyet utólag a hatodik emeletnél szelőlőzőablakokkal bontottak meg. A Bécsi utcai szárny udvari homlokzata négytengelyes, a két középső szélesebb nyílásokkal tagolt irodai ablaktengely enyhén kiugrik a homlokzat síkjából. A két szélső kisebb nyílás eredetileg a folyosót világította meg. Az udvari szárny homlokzata háromtengelyes. A nyílások mindhárom homlokzaton keret nélküli kivitelben készültek. Az ablakok osztása megegyezik az utcai homlokzat ablakainak osztásával. Az udvari ablakok között több eredeti maradt meg, némelyiknek még a korabeli alumíniumkilincse is megvan.

Az előcsarnok az utólagos leválasztások miatt szűk, jobbra a lépcsőház, rá mérőlegesen a két lift nyílik. Az előtér jobb oldalán a porta, a lift mellett a pincelejáró vezet le. A lépcső kétkarú, a rövidebbik lépcsőkar enyhén íves. Az eredetileg működő lépcsőfokokat járólappal burkolták. A nemesen egyszerű, finom vonalú lépcsőkorlát alsó kétharmada egyszerű pálcákkal sűrűn osztott acélrácszat, a hajlított fából készült kapaszkodó a rács ívét követi a lépcsőfordulókban. Az utólag épült nyolcadik emeletre nem a lépcsőházból lehet feljutni, hanem a folyosóról vezet fel egy egykarú acélszerkezetű lépcső.

Az emeleti alaprajzok egységesek voltak, a középfolysón kívül az utcai helyiségsort ugyan csak egyszárnyú ajtókkal, de anfiládosan is összekapcsolták. A folyosó végén szintenként vizesblokk található, mindegyiket az utóbbi évtizedben újították fel. A Bécsi utcai szárny udvari oldalán az egyszárnyú ablak előtti előteret minden szinten leválasztották teakonyhának. Más ilyen jellegű egységes változtatás nem történt. A többszöri felújítás miatt a belső a pillanatnyi igényeket és a mai kor ízlésvilágát tükrözi. A folyosói ajtókat kicserélték, csak az utcai helyiségsor egymásba átvezető egyszárnyú ajtajai közül maradt meg néhány, többnyire a második, illetve a harmadik emeleten. A folyosó linóleumburkolatát szőnyeg váltotta fel. A középfolysót az első, a második, a negyedik és az ötödik szinten üvegfallal választották el. A kevés eredeti részlethez tartoznak a jelenleg fehérre mázolt beépített szekrények, amelyek eredetileg sötét színűre voltak festve. A pince és a földszint az időközben bekövetkezett funkcióváltás miatt erőteljesen átalakított formában maradt meg.

## Telektörténet

A Lipótváros területe a 18. század végéig beépítetlen homokos pusztaság volt. A középkor folyamán a terület folytonos pereskedés tárgyát képezte a városi magisztrátus és a margitszigeti apácák között. A látszólag értéktelen, homokos terület birtokosa a folyó egyik leggazdagabb hallelőhelyével rendelkezhetett. A töröktől való visszafoglalás után a város hamar elérte, hogy a szabad királyi városi jogokat visszaszerző, 1703. október 23-án kiállított privilégiumlevelbe belefoglalják, hogy a Pesttől észak-

ra fekvő homokos terület a város tulajdonát képezi.<sup>3</sup> Nem sokkal később a Budán megtelepedő pozsonyi klarisszák, akik a margitszigeti apácák örökösének tekintették magukat, a területet maguknak követelték. A középkorból felújított per egészen 1752-ig elhúzódott, és végül Pest város sikerével zárult.<sup>4</sup> Hosszú ideig mégsem került sor a terület parcellázására, pedig kelet felé több elővárosa is kialakult ez idő alatt Pestnek. A folyamat megindításában sem a város volt a kezdeményező, hanem a II. József-i reform szellemében működő Helytartótanács, amely 1785. augusztus 25-i leiratában a zsúfolt belvárosi piac helyett a Belváros városfalain kívül új vásártér kijelölését kérte.<sup>5</sup> A területre az első egységes beépítési tervet Orczy László kamarai adminisztrátor készítette 1786-ban.<sup>6</sup> Rövid időn belül tervek sora követte egymást. 1787-ben a város megbízásából Jung József által készített terveket az új kamarai adminisztrátor, Schilson János hasznavehetetlennek minősítve maga készített új terveket, amelyeket még kétszer kellett átdolgoznia, míg végre 1789-ben a városi tanács akadékoskodásait legyűrve megkapta a legfelsőbb uralkodói jóváhagyást. Ezzel kezdetét vehette Pest első, városrendezési tervek szerint készült, szabályos utcahálózatú városrészének kiépítése. A kezdetben Újvárosnak nevezett területet koronázási jegyajándékként a Helytartótanács 1790-ben az új uralkodóról Lipótvárosnak keresztelte el, de az Újváros elnevezés még hosszú ideig tovább élt.

Schilson jóváhagyott terve elveszett, csak másolatokból ismerjük, ezeken kívül az 1789-ben készült Balla-féle térképre is rávezették az új parcellákat. Az 1789–1793 között lezajlott árverések során százharmincnégy ingatlant értékesítettek.<sup>7</sup> A mai Deák Ferenc utca, Bécsi utca, Harmincad utca és Vörösmarty tér által határolt tömbben három parcellát alakítottak ki (a 19-es, 22-es és a 23-as számú parcellát). A tömb déli végén elhelyezkedő 19-es számú telek első tulajdonosa Hülf Móricz (1734–1801) volt, aki a 18. század végén Pest város bírói tisztét töltötte be. A telket 1789. június 3-án 5100 forintért vásárolta, de csak 1794. december 20-án telekkönyvezték.<sup>8</sup> A parcellák építési teleknek túl nagyok bizonyultak, így rövid időn belül kisebb parcellákra osztották azokat. Pontosan nem tudjuk, mikor történt, hogy a telek Vörösmarty tér felőli oldalát a Rajcsovics család vásárolta meg. Hild János 1805-ös városrendezési tervén már a megosztott telek látható.<sup>9</sup> A Hild-féle szabályozásban a Wiener Gasse és a Haupt Gasse sarkán fekvő telek 259-es sorszámon új telekszámot kapott. A 225 négyzetméteres telek mérete a későbbiek során nem változott, csak a későbbi telekösszeírásokban a nyilvántartási száma: az 1840 körüli második telekösszeírásban 200-as, a harmadik telekösszeírástól 7-es számon szerepelt.<sup>10</sup> A főváros egyesítése után az 1879-ben bevezetett telekkönyvi reform során elválasztották a telekkönyvi nyilvántartást a házzámozástól, bevezették a helyrajzi számsort: eszerint 650-es, majd az 1926-os reform után a ma is használatos 24439-es számon tartják nyilván. A két utca közül a Bécsi utca neve nem változott, 1874 előtt a német írásmód alapján Wiener Gasse volt. A Deák Ferenc utca 1838 és 1866 között Nagyhíd utca (Grosse Bruck Gasse), 1817-től Bruck Gasse, 1804-től Haupt Gasse, 1750-től Bastei Gasse volt.

A telek a rajta álló házzal hosszú ideig a Hülf örökösök, majd azok számos oldalági leszármazottjának tulajdonában volt. 1905. december 12-én a Kunz József

<sup>3</sup> PÁSZTOR (1940), 17.

<sup>4</sup> PÁSZTOR (1940), 17–18.

<sup>5</sup> PÁSZTOR (1940), 31.

<sup>6</sup> PREISICH (1960), 118.

<sup>7</sup> BFL IV.1215.d Telekátírási jegyzőkönyvek, feldolgozta: PÁSZTOR (1940), 36.

<sup>8</sup> BFL IV.1202.c Pest város tanácsának iratai. Intimata. a.m. 3676. Az iratok között találjuk a lipótvárosi telkek első tulajdonosainak nevét, a telkek nagyságának és vételárának jelölésével. IV.1215.d. Pest város telekkönyvi hivatalának iratai. Telekátírási jegyzőkönyvek. Lipótváros. 1791. január–1795. október, 372.

<sup>9</sup> BFL XV.16.b.221/5 Hild János: Situations Plan zur Regulierung und Verschönerung der königlichen Freystadt Pest in Ungarn 1805.

<sup>10</sup> BFL IV.1215.a Telekösszeírású jegyzőkönyvek. Lipótváros.

és Társa cég 600 ezer koronaért vásárolta meg a telket, és bontatta le az addig rajta álló épületet.<sup>11</sup> Az 1925. november 22-én kelt adásvételi szerződés alapján hétmilliárd koronaért a Phönix életbiztosító társaság magyarországi igazgatósága vásárolta meg.<sup>12</sup> Nem sokkal később, 1926. január 28-án 11,5 milliárd koronaért, azaz 920 ezer pengőért a női divatáruházzal rendelkező Radó Aladár és neje, Vajda Margit tulajdonába került egyenlő arányban.<sup>13</sup> Az 1932. április 21-én kelt adásvételi szerződés alapján a tulajdonjogot a Pallavicini család által alapított Mindszent-ányási elsőszülöttségi hitbizomány szerezte meg.<sup>14</sup> A Fonciére Általános Biztosító Intézet 1943. május 7-én vásárolta meg.<sup>15</sup> Az 1952. évi 4. törvényerejű rendelet (egyes házingatlanok állami tulajdonbavételéről) alapján államosították, de a Magyar Állam tulajdonjogát csak 1961-ben jegyezték fel, az Iparterv kezelői jogát pedig csak 1974-ben, az Építésügyi és Városfejlesztési Minisztérium 12490/1973/1 sz. megkeresése alapján.<sup>16</sup> Az önkormányzatok ingyenes vagyonszállításáról szóló 1991. évi XXXIII. törvény alapján került az V. kerületi Önkormányzat tulajdonába az épület.

## Építéstörténet

A Schilson-féle terv alapján kialakított, a mai Deák Ferenc utca–Bécsi utca–Harmincad utca–Vörösmarty tér határolta telektömb három telke túlzottan nagy mérete miatt rövid időn belül a tömb hossz tengelye mentén kettéosztódott. A Deák Ferenc és Bécsi utca sarkán kialakult telek hamarosan beépült, amint arról az 1810-es Lipszky-féle térkép tájékoztat minket.<sup>17</sup> Jelentősebb épület lehetett, mert az 1838-as árvízi térkép szerint nem sérült meg.<sup>18</sup> A klasszicista lakóház valószínűleg eredetileg is kétemeletesre épült, amint az Klösz Györgynek a Bécsi utcáról 1895 körül készült felvételén látható.<sup>19</sup> A földszintjén kialakított üzletekhez az 1860–1870-es években vázportálos kirakatokat építettek.<sup>20</sup> Amikor 1905-ben a Kunz József és Társa cég megvásárolta a telket, a meglévő épületet lebontatták, hogy az 1802 óta működő jól menő fehérmű-kereskedés részére új, korszerű áruházat is magában foglaló épület vegye át a helyét.

A tervek elkészítésével Sterk Izidort (1860–1935) bízták meg 1906-ban.<sup>21</sup> Sterk Bécsben 1882-ben szerezte építészoklevelét, Schmahl Henrik irodavezetője volt, 1892 nyitotta meg önálló építészirodáját. 1904-ban részt vett a Gellért fürdő pályázaton, amelyet megnyert, majd a későbbi szűkített pályázatokat is megnyerte, végül Hege-dűs Armin és Sebestyén Artúr építésszel közösen kapott megbízást a kivitelre 1909–1918 között. Legjelentősebb üzletház-bérház épületét Sterk a Révai testvéreknek építette az Üllői úton.

Az épület engedélyezési tervdokumentációja nem maradt fenn őrzési helyén, csak az iratanyag.<sup>22</sup> Ebből elég sok részletét ismerhetjük az épületnek. A Kunz József és Társa cég 1906. március 17-én nyújtotta be engedélykérelmét a telek teljes terjedelmében alapincézett, kettéosztott földszintű, négyemeletes plusz tetőemeletes historizáló stílusú üzlet- és bérházra. A 2–4. emeleten összesen hat lakás volt, vagyis szintenként kettő, ami nagyméretű elegáns polgári lakásokra utal. Az udvart a földszinten elektrolitikus foglalatba helyezett luxfer üveggel tűzbiztosan fedettre tervez-

<sup>11</sup> BFL XV.37.c Pesti telekkönyv 648. telekkönyvi betét.

<sup>12</sup> Uo.

<sup>13</sup> BFL XV.37.d Budapesti telekkönyvek 539. telekkönyvi betét.

<sup>14</sup> Uo.

<sup>15</sup> BFL XV.37.d Budapesti telekkönyvek 21726. telekkönyvi betét.

<sup>16</sup> Uo.

<sup>17</sup> Johann Lipszky: Plan der beyden Königl. freyen Hauptstädte Ungerns Ofen und Pest seiner Kaiserl. Hoheit dem Erzherzog Joseph Palatin von Ungern Budapesti Történeti Múzeum Itsz. 430 és Itsz. 14755.

<sup>18</sup> Pest-Buda-Óbuda áttekintő árvíz-térképe az 1838. évi árvíz okozta épületkárok ábrázolásával 1838. BFL XV.16.d.241/4a.

<sup>19</sup> BFL XI.916. Klösz György 7. album 81. kép.

<sup>20</sup> BFL XV.17.b.312 ÉB 727/1867 Rosiwal Henrik tervezte boltkapu (terv hiányzik), 1018/1867, Dimm Antal tervezte portál, 280/1871, Molnár Sámuel tervezte portál.

<sup>21</sup> *Építő Ipar*, 1906, 130.

<sup>22</sup> BFL XV.17.d.329 Építési Ügyosztályok Tervtára 24439 hrsz. tervek 0, IV.1407/b Tanácsi Iratok Központi Irtattára III.502/1906.

ték. A kérelem végigjárta a szokásos hivatali utat; április 30-án adták ki az építési engedélyt.<sup>23</sup> A Mérnöki Hivatal kikötötte a pince és a földszinti üzlethelyiség ajtóinak és ablakainak vasredőnyökkel tűzbiztossá tételét, a vasoszlopok tűzbiztos anyaggal való bevonását, továbbá ellenezte az udvar lefedését. A Középítési Bizottság nem ellenezte az udvar lefedését, a homlokzat 8,35 négyzetméter „kiszökellése” után 5544 korona közterület-használati díj fizetését írták elő, ellenben a boltkapuzat alatt az angolaknát nem engedélyezték. 1906. május 2-án a tulajdonosok fellebbezést nyújtottak be a luxfer üvegezésű járda szintjében tervezett angolaknák és a tűzbiztos záródású redőnyös kapuzat miatt, de az aknákat továbbra sem engedélyezték.<sup>24</sup> Mindkettő újdonságnak számított, ekkoriban zajlott a luxfer üvegezésű járda szintjébe épített angolakna-ablakok honosítása, aminek rövid időn belül számos példája valósult meg, mint például a Belvárosi Takarékpénztár épületén, ahol a passzázs lezárására redőnyös kapuzatot is alkalmaztak. Sterk Izidor a tulajdonosok nevében 1907. május 3-án módosított építési engedélykérelmet nyújtott be, melyhez mellékeltek a statikai számításokat, és vasszerkezeti részletrajzokat is. A módosítás során az épület magassága nem változott, közfalak kerültek áthelyezésre, és mellékeltek a pincei luxferrel üvegezett vasszerkezetű levilágító aknák terveit, mert időközben az FKT ezek létesítését általánosságban engedélyezte.<sup>25</sup> A nyolc darab pincei luxfer ablakot azzal a kikötéssel engedélyezték, hogy azok csak ötven centiméter szélességűek lehetnek, és évi 80 korona területfoglalási díj fizetendő 1908. január 1-től. Sterk Izidor 1907. augusztus 29-én külön nyújtotta be a Schustler József által készített vasbeton terveket, melyek kiviteléért is ő volt a felelős.<sup>26</sup> Végül 1908. március 3-án a rabic válaszfalak engedélyezési terveit nyújtotta be Sterk. A fél- és első emeleten tervezett változásokat jóváhagyták, de a padlástérben nem engedélyezték válaszfalak építését, mert a padlás raktárként tervezetett, és ott építésrendőri szempontból állandó emberi tartózkodásra nincs lehetőség.<sup>27</sup> Az épületet Wellisch Sándor Gyula építőmester kivitelezte, és 1908-ban fejezték be. A zárterkélyekkel tagolt homlokzatok gazdag épületszobrászati anyagát Rákos Manó készítette.<sup>28</sup>

Az üzlet-lakóház a századforduló építészetének új épülettípusa volt, Sterk a Schmahl Henrik által megkezdett utat fejlesztette tovább. Schmahl az 1890-es években elsők között volt, aki a külföldön elterjedt pillér rendszerű szerkezeti újításokat nálunk is meghonosította, a vasnak az építőszerkezetekben nagyobb teret nyitott, arra törekedve, hogy a faltömegeket lehetőség szerint kiküszöbölje, hogy ezáltal nagy, világos és szellős üzletházakat építhessen.<sup>29</sup> A Sterk által tervezett Kunz-ház további számos technikai újítást is felvonultatott a vasbeton födémek alkalmazásán kívül, mint például a már említett, járdába süllyesztett luxfer pinceablakok és az elektromos meghajtású kapurács. Vasbeton fedélszéke a Korb és Giergl által néhány évvel később tervezett, szomszédos Kassalik-ház – később Luxus áruház – számára is mintául szolgált. Formavilágát tekintve nem az akkor modernebb szecesszió, hanem még a historizmus ízlésvilágához kapcsolódott. A tervező toposzokat alkalmazott (a sarokrész hangsúlyozása, homlokzat megmozgatása több szintet átfogó zárt erkélyekkel, erőteljesen tagolt tetőzet). Ugyanakkor nagypolgári igényességgel készült, melyre a lakóépület rész nagyvonalú, szintenkénti kétlakásos alaprajza is utal, melyet Korb és Giergl szintén átvettek a szomszédos házon.

<sup>23</sup> BFL IV.1407/b Tanácsi Iratok Központi Irattára III.502/1906. 52253/1906-III. tanácsi számú építési engedély.

<sup>24</sup> BFL IV.1407/b Tanácsi Iratok Központi Irattára III.502/1906. 088116/1906-III.

<sup>25</sup> BFL IV.1407/b Tanácsi Iratok Központi Irattára III.502/1906. 110902/1907-III. tanácsi számú módosított építési engedély.

<sup>26</sup> BFL IV.1407/b Tanácsi Iratok Központi Irattára III.502/1906. 195659/1907-III. tanácsi számú vasbeton tervek építési engedélye.

<sup>27</sup> BFL IV.1407/b Tanácsi Iratok Központi Irattára III.502/1906. 054248/1908-III. tanácsi számú rabic válaszfalak.

<sup>28</sup> *Budapest új épületei*, II, Bécs, 1911, 61. tábla.

<sup>29</sup> Révész (1912), 319.



32. A romos épület, Seidner Zoltán felvétele, 1949

Az 1944–1945-ös ostrom során súlyosan megsérült épület átépítéséhez a fordulat éveinek radikális társadalmi átalakításai vezettek, mindenekelőtt a tervezés államosítása. A kormány 1948. május 15-én 5500. számú rendeletével megalakította az Állami Építéstudományi és Tervező Intézetet a közületi magasépítkezések tervdokumentációinak elkészítésére. Ugyanezen év decemberében szakági felosztást rendeltek el, és létrehozták az Építéstudományi Intézetet (ÉTI), az Ipariépület Tervező Intézetet (ITI), és a Magasépítési Tervező Intézetet (MATI). 1949. szeptember 30-án összevonták az ITI-t és a MATI-t, majd november 1-jével számos szakági tervező vállalatra bontották szét, ezek közül az egyik volt a Nehézipari Épülettervező Iroda Nemzeti Vállalat (NÉTI) és a Könnyűipari Épülettervező Iroda Nemzeti Vállalat (KÉTI). A két vállalatot a 7115/M2-1/1950.X.5 ÉM rendeletben egyesítették Ipari Épülettervező Vállalat (Iparterv) néven.<sup>30</sup>

Az ország újjáépítésében kezdetektől kiemelt jelentőséggel rendelkezett az Iparterv, ami tovább erősödött a „vas és acél országa” koncepciójának meghirdetésével. Az új gazdasági szisztémában magától értetődő volt a nagyszámú tervezői gárda koncentrált befogadására alkalmas

irodaház létesítése. A város centrumában történő elhelyezést a jó megközelíthetőség indokolta. A helykijelölést végző Országos Tervhivatal választása – mint más esetekben is – romos épületre esett. Az épület irodaházként való helyreállítását is a Tervhivatal rendelte meg, minként a hitelkeretet is megszabta, ami nem tette lehetővé például homlokzati kőburkolat készítését.

Tervezéssel 1949-ben az akkor a KÉTI-ben dolgozó Vince Pált (1909–1994) bízták meg.<sup>31</sup> Vince 1932-ben a düsseldorfi Staatliche Kunstakademie-n szerezte építészoklevelét még Weisz Pálként. A két világháború között főleg bútortervezőként működött, portálokat és üzletbelsőket, valamint evezős klubházat tervezett,<sup>32</sup> de számos tervpályázaton is indult. Építészpályája a háború után teljesebben ki – nevét 1945-ben változtatta Vincére –, több romos épület modernista szellemű helyreállításában működött közre, mint például a volt koronaőrségi laktanya átépítése 1948-ban az Attila úton Fekete Edével és Lévai Andorral társtervezésben,<sup>33</sup> vagy az 1949 februárjában átadott KPVDSZ-székház Gyárfás Ivánnal közösen tervezett átalakítása a Jókai utcában.<sup>34</sup> Részt vett 1947-ben a Mémosz-székház zártkörű tervpályázatán, valamint a Szociáldemokrata Párt Világosság nyomdájának Conti utcai épületére kiírt pályázaton is, melyen második díjat, és az első díjas Takács Miklóssal közösen tervezési megbízást is kapott. Az SZDP-nek 1948-ban az MKP-val történő „egyesülése” miatt a kivitel elmaradt.

A helykijelölésnél nem vették figyelembe azt, hogy rajztermék elhelyezésére a keleti-déli tájolású épület nem ideális, és a tervező kezét megkötötték a meglévő

<sup>30</sup> SAS (1979); BOROSTYÁNKŐI–BARNA (2001).

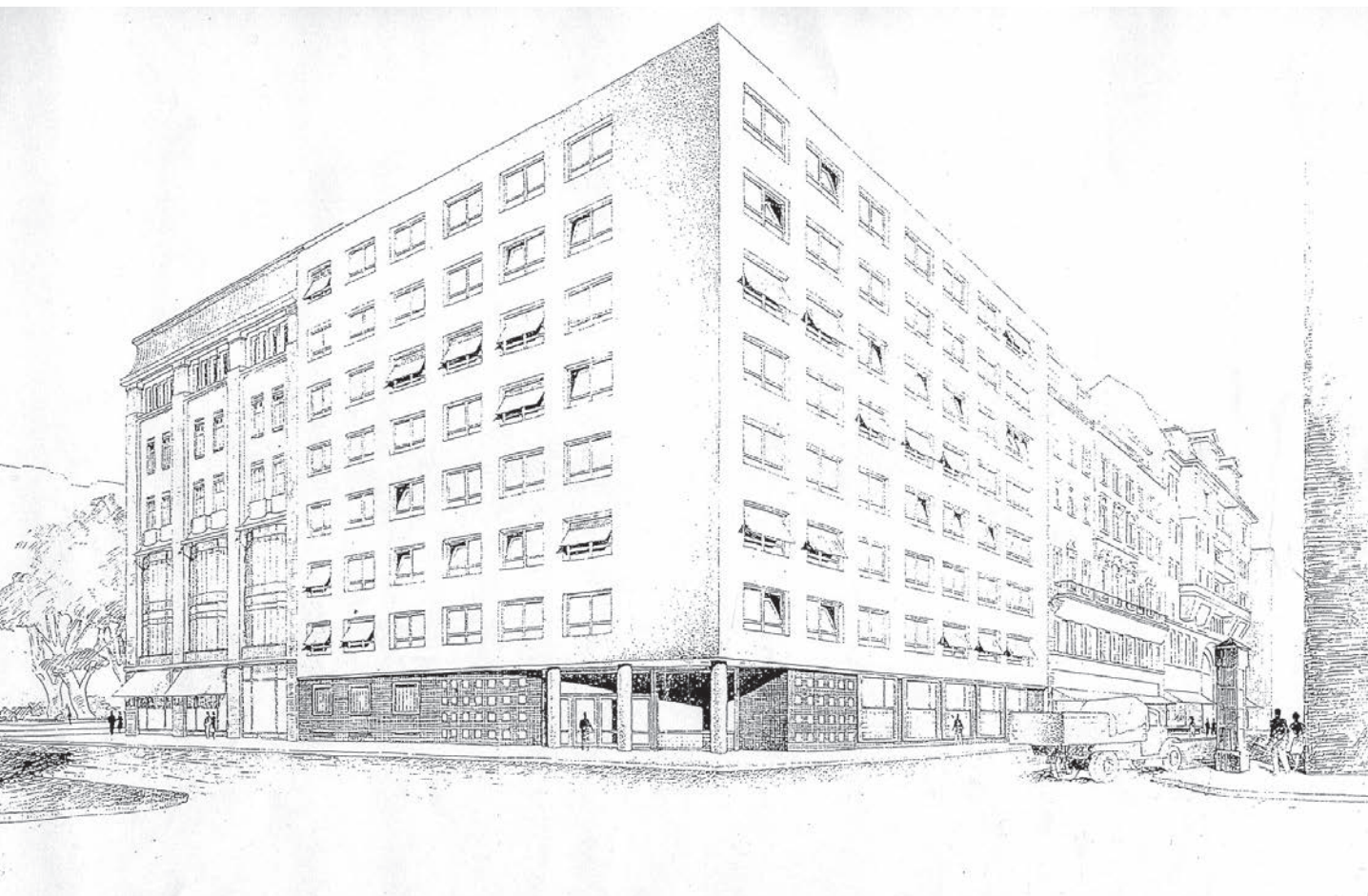
<sup>31</sup> Vince Pál tervezői munkásságának dokumentumai fia, Vince Mátyás jóvoltából kerültek az Iparművészeti Múzeumba 1994-ben. Az építészeti vonatkozású anyagréz Ács Piroska közvetítésével jutott a Magyar Építészeti Múzeumba 1995-ben. Ebből az anyagból nyílt kiállítás a Hap Galériában 2011. október 11-én.

<sup>32</sup> A Pesti Magyar Kereskedelmi Bank Tisztviselőinek Sportegyesülete evezős-clubháza, *Tér és Forma*, 1938/8–9, 248–250.

<sup>33</sup> KÓSA (1949).

<sup>34</sup> KAESZ (1950).

épület adottságai. Felhasználta az alapokat, a meglévő részleges vasvázat, a vastos főfalak egy részét, és megtartotta a szintbeosztást, csak a nagyobb belmagasságú földszinten húzott be egy közbülső födémét, továbbá a korszakban mélységesen elítélt, szaggatott körvonalú tetőzet helyén egy lapostetővel fedett plusz emeletet alakított ki. Az új lépcsőházat is részben a korábbi helyén, annak íves formáját a rövidebbik lépcsőkarnál átvéve helyezte el. Az angolknás bevilágítású alagsor-pincében helyezte el az éttermet melegítőkonyhával, a kazánházat, a szellőző gépházat, az irattárat, a fotólabort. A derékszögű trapéz alakú telek földszintjén a sarkon elhelyezett bejáratot ferde vonalban visszaléptette, ezen a szakaszon az épület tömegét három oszlop támasztja alá. A vesztibül terét robusztus pillérpár tagolta, padlóját eredetileg más épületekből kitermelt törmelékkövel burkolták. Az előcsarnok fűtőtestjét a Mémosz-székházhoz hasonlóan a mennyezeten helyezték el. A térsorolás igazodott a pillérrendszerhez. Az előcsarnoktól balra a porta, a gépkocsivezetők várója, a szolgálati lakás és a fénymásoló, jobbra nyílt a tanácskozó, az orvosi rendelő-váró és a könyvtár. A belső udvar területét természetes megvilágítás nélküli előadóterem



33. Vince Pál: Az Iparterv-székház engedélyezési terve, perspektíva, 1949



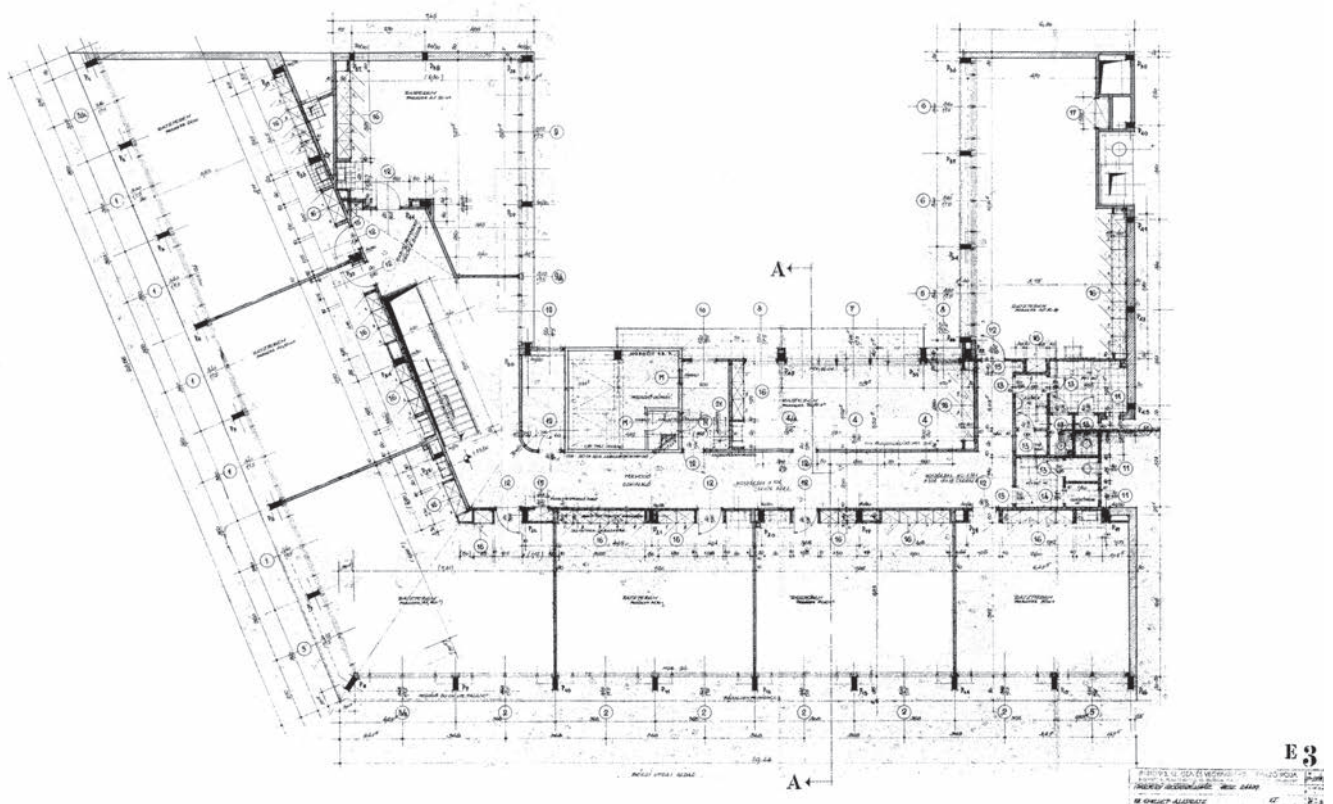
csi utcai oldalon öt tengelyben a pillérek közötti felület alsó kétharmada üvegtégla, a felső harmad üvegezett. Az oszlopok mögötti visszaugratott szakaszon a főbejáratot két oldalról terméskő burkolatú, rácsszerűen nyílásokkal tagolt falazat fogta közre, megoldása a Mémosz-székház földszinti homlokzatának egy szakaszához hasonló.<sup>35</sup> A Deák Ferenc utcai földszinti homlokzat folytatásaként a gondnoklakás ablakai nyíltak. Az épület tervezése 1949-ben indult és 1950 nyarán adták át.<sup>36</sup>

Az Iparterv-székház a háború utáni rövid modernista periódus kései darabja, már érezteti hatását a voluntarista tervgazdaság elvárása, a mennyiségi elv előtérbe kerülése a minőséggel szemben. Épületünk esetében ez a homlokzati kőburkolat elmaradásában, az épületplasztikai és képzőművészeti díszítőelemek teljes mellőzésében figyelhető meg, ami az 1946 és 1948 között tervezett épületeknél még magától értetődő volt, mint például a Vince által korábban tervezett KPVD SZ-székháznál is, amely nagyvonalúbb, elegánsabb alkotása. Az Iparterv épülete a részletekben szárazabb, egyszerűbb megoldásokat követ. A kortárs kritika már a hatalom által megkövetelt stílusfordulata a szocreál szempontjából tette más épületekkel együtt bírálat tárgyává. Perényi Imre mindenekelőtt a környezetével való összehangolást hiányolta.<sup>37</sup> Napjainkban az ismét élesen modernépítészet-ellenes ízlés hasonló szempontból kritizálja az épületet. A Vince által tervezett átépítés teljesen más épí-

<sup>35</sup> HAJDÚ-PRAKALVI (2006), kül. 69. kép. A meghívásos pályázaton Vince Pál is részt vett.

<sup>36</sup> BENKÓ (1950). A tervező megjegyzéseivel. Az ismertetés alaprajzokat is közöl. Az átépítés tervdokumentációja sem az engedélyezési hatóság tervanyagában BFL XV.17.d.329 Építési Ügyosztályok Tervtára 24439 hrsz., sem a Magyar Építészeti Múzeumban őrzött Vince Pál-hagyatékban, sem az Iparterv tervtárában nem maradt meg. Mindössze egy perspektivikus tervlap ismeretes másolatban Wágnerék 1990-es átalakítási tervei között.

<sup>37</sup> PERÉNYI (1950); vö. Néhány szó építkezéseink stílusáról, *Szabad Nép*, 1950. szeptember 3., 6.



35. Vince Pál: Iparterv, 8. emeleti alaprajz, 1959



36. Homlokzatok, Seidner Zoltán felvétele, 1950



37. Lépcsőház részlete a 6. emeleten, 1950

tészeti szemléletet tükröz. Egyrészt a modern építészet hívei a második világháború idején megsérült épület-állományt ott, ahol műemléki indokát nem látták, nem kívánták helyreállítani, mert a 19. század második felének lakásépítészetét szociálisan érzéketlennek tartották, mely a társadalmi különbségeket hangsúlyozza, ők pedig a zsúfolt, szűk, telekspekuláció eredményeként kialakult beépítéseken lazítani szándékoztak. Másrészt az építészet egyik alapkérdésében, az illeszkedés esetében a harmónia helyett inkább kontrasztra törekedtek. az Iparterv épületénél ez különösen erősen jelentkezik, amit a mai közlés nehezen fogad el. A kedvezőtlen építési viszonyok között, egyszerű eszközökkel megvalósított épület mai szóhasználat szerint minimalista szemléletű homlokzatai és a raszteres nyílászáró rendszere is az 1960-as évek építészetét előlegezi meg.

Az Iparterv feladatainak megnövekedése miatt Vince 1959-ben emeletráépítést tervezett, mely 1960-ban készült el.<sup>38</sup> A korábbi 27,17 m-es párkánymagasság a ráépítés után 29,6 m-re nőtt. A nyolcadik emelet kialakítása a modern építészet tetőemelet-kialakítását követi, de kisebb mértékben visszaugratott a homlokzat síkja. Az ablaknyílások az utcai és az udvari homlokzatokon egyaránt a teljes pillérközöket töltik ki. Az alaprajzi szisztéma nem változott, egyedül a lépcső kialakítása más. Nem a lépcsőházat folytatták, a Deák Ferenc utcai folyosóról egy nyitott vasszerkezetű lé-

pcső vezet a nyolcadik emeletre. Az épület irodaház funkciója 1990-ig nem változott, így átalakítására sem került sor.

Miután 1990-ben az épület kezelői jogát elvették az Iparterv-től, két lépcsőben sor került az épület alsó szintjeinek kereskedelmi célú hasznosítására. Elsőként 1990 augusztusában Wagner Péter és Gombás Tibor (Iparterv) a földszint és első emelet Bécsi utca felőli szakaszát az American Express utazási iroda részére alakították át.<sup>39</sup> A földszinten az előcsarnok egy részét is beépítették, a két szint között csigalépcső-áttörés készült. A Bécsi utcai üvegtégla nyílászor helyett portált alakítottak ki, a terméskő burkolatot szürkegránitra cserélték. A pince és a földszint Deák Ferenc utcai részének és az udvarba kialakított kultúrterem helyén kialakítandó Dairy Queen gyorsétterem engedélyeztetésre benyújtott terveit 1992 januárjában készítették.<sup>40</sup> Az átalakítás előkészítését még Wagnerék kezdték, de a beadott terveket Tóth Tibor készítette, a belsőépítészeti kialakítás Herrer Y. M. Caesar (Iparterv) nevéhez fűződik. Ez az átalakítás a korábrinál jelentősebb változásokat eredményezett. A kultúrtermet, amelyben a hazai avantgárd 1968-ban és 1969-ben a ma már emblematikus jelentőségűnek te-

<sup>38</sup> BFL XV.17.d.329 Építési Ügyosztályok Tervtára 24439 hrsz.-on mindössze egy homlokzati rajz található meg, melyről az engedélyezési szám hiányzik. Az emeletráépítés teljes tervdokumentációja (hét darab építészeti terv, statikus tervek, gépésztettek és műszaki leírás): Magyar Építészeti Múzeum Vince Pál-hagyatéka 697/1.

<sup>39</sup> BFL XV.17.d.329 Építési Ügyosztályok Tervtára 24439 hrsz. 1553/2/1990 építési engedély számú tervdokumentáció (tíz darab tervlap és műszaki leírás).

<sup>40</sup> BFL XV.17.d.329 Építési Ügyosztályok Tervtára 24439 hrsz. 65246/5/1992 építési engedély számú tervdokumentáció (tizennégy darab terv és műszaki leírás).

kintett Iparterv-kiállításait rendezte, megszüntették. A helyszínről a kiállítók *Iparterv csoport* néven váltak ismertté.<sup>41</sup> Az épület vesztibüljéből a pincébe vezető lépcsőkart elbontották, a kultúrterem szaka-szán a pincefödémét és a pincei közfalakat szintén elbontották a Bécsi utcai előtérbe vezető lépcsővel együtt, amelyet erőteljesen leszűkítettek. Az új, lépcsősen kialakított földem a pincében kialakított konyhai kiadótérhez vezet, felette viszont galériát építettek. A természetes világítás érdekében az udvari lezáró födém felülvilágító ablakokkal nyitották meg. Az utcai posztmodern portállezárás kilép a homlokzat síkjából. A konyhához beépített gépészet jelentősen megterhelte az udvari homlokzato-kat, csövek kanyarognak mindenfelé.

Az emeleti részekben az azóta eltelt időben elvégzett átalakítások, felújítások nincsenek tervszin-



<sup>41</sup> SINKOVITS–HORNYIK (2000).

38. A földszinti előcsarnok, 1950



39. A kultúrterem előcsarnoka, 1950



40. Műterembelső, 1950



41. Lépcsőforduló az 5. és 6. emelet között, 2010



42. A lépcsőház orsótere, 2010

ten dokumentálva. Az épület térszerkezetét egyáltalán nem vagy kevéssé érintették, a lépcsőház, a középfolyosó, a vizesblokk elhelyezése nem változott, a közfalak át-helyezése a modern építészetnek a belső terek flexibilitásáról vallott elképzelésébe belefér.

Az épület esztétikai kvalitásai és történeti értékei miatt a hazai modernizmus 1940-es évek végére kiteljesedett vonulatának jeles darabja. Átadásának évében már javában zajlott az úgynevezett formalizmusvita, a koncentrált ideologisztikus alapvetésű támadás a modern építészet szellemisége ellen. A stílusfordulat, a szocreál ki-kényszerítésének évét (1951) megelőző időszak a magyar építészettörténetben rövid, ám kulcsfontosságú periódus.<sup>42</sup> Fogyatkozó épületállományának műemléki védelme elemi érdekek.

<sup>42</sup> PRAKHALVI-SZÜCS (2010).

#### BIBLIOGRÁFIA

- BENKŐ (1950) – BENKŐ Péter: A nehézipari épülettervező iroda N.V. székháza, *Építés – Építészet*, 1950, 9–10, 592–596.
- BOROSTYÁNKŐI–BARNA (2001) – BOROSTYÁNKŐI Mátyás–BARNA Krisztina: IPARTERV, in *A magyar tervező irodák története*, szerk. SCHÉRY Gábor, Budapest, 2001, 149–165.
- HAJDÚ–PRAKHALVI (2006) – HAJDÚ Virág–PRAKHALVI Endre: A Magyar Építőmunkások Országos Szövetségének székháza, in *Modern és szocreál*, szerk. FEHÉRVÁRI Zoltán–HAJDÚ Virág–PRAKHALVI Endre, Budapest, 2006, 55–80.
- KAESZ (1950) – KAESZ Gyula: A Kereskedelmi és Pénzügyi Dolgozók Szakszervezete Székházának átépítése, *Építés – Építészet*, 1950, 6, 370–380.
- KÓSA (1949) – KÓSA Zoltán: Helyreállított budapesti házak, *Új Építészet*, 1949, 4–5, 120–125.
- PÁSZTOR (1940) – PÁSZTOR Mihály: A százötvenéves Lipótváros, *Statisztikai Közlemények*, 93/4, Budapest, 1940, 17.
- PERÉNYI (1950) – PERÉNYI Imre: Építészetünkről (Hozzászólás a Néhány szó építkezéseink stílusáról című cikkhez), *Szabad Nép*, 1950. szeptember 13., 7.
- PRAKHALVI–SZÜCS (2010) – PRAKHALVI Endre–SZÜCS György: *A szocreál Magyarországon*, Budapest, 2010.
- PREISICH (1960) – PREISICH Gábor: *Budapest városépítésének története*, I, Budapest, 1960, 118.
- RÉVÉSZ (1912) – RÉVÉSZ Sámuel: Schmahl Henrik, *Építő Ipar*, 1912. VIII. 18., 319.
- SAS (1979) – SAS Géza: Az ÉVM tervező vállalatok 25 éves története, kézirat, 1979.
- SINKOVITS–HORNYIK (2000) – SINKOVITS Péter–HORNYIK Sándor: Iparterv (1968–1969), in *Kortárs magyar művészeti lexikon*, II, főszerk. FITZ Péter, Budapest, 2000, 187–189.