

Fehérvári Zoltán–Prakfalvi Endre

## A budai Postapalota

Fehérvári Zoltán művészettörténész, 2012-ig  
a Magyar Építészeti Múzeum munkatársa  
Kutatási területe: 20. századi  
magyar építészettörténet,  
műemléki tudományos dokumentációk  
E-mail: zfehervari@gmail.com

Zoltán Fehérvári art historian,  
until 2012 active at the Hungarian  
Museum of Architecture  
Area of research: the history of 20<sup>th</sup>-century  
Hungarian architecture, scientific  
documentation of historic buildings  
Email: zfehervari@gmail.com

Prakfalvi Endre művészettörténész, 2013-ig  
a Magyar Építészeti Múzeum munkatársa,  
2013: Lechner Lajos Tudásközpont,  
2014 óta a Forster Központ munkatársa  
Kutatási területe: 20. századi magyar  
építészettörténet, főként a szocreál építészet

Endre Prakfalvi art historian,  
until 2013 active at the Hungarian Museum  
of Architecture; in 2013 employee of  
Lechner Lajos Scientific Centre, since 2014  
employee of Forster Centre  
Area of research: the history of 20<sup>th</sup>-century  
Hungarian architecture, especially  
the architecture of the socialist realism

Pusztai László születésnapjára

A 20. század húszas éveiben épült budai Postapalota<sup>1</sup> volt „talán legnagyobb szabású építkezésem” – fogalmazta meg élete alkonyán visszaemlékezésében Sándy Gyula (Eperjes, 1868. július 25. – Budapest, 1953. június 12.).<sup>2</sup> A tervezett épület városszerkezeti és városképi helyzetéből adódóan a Posta mint megrendelő megfelelő reprezentatív külsőhöz ragaszkodott, ugyanakkor a belső kialakításban, szerkezeti felépítésben a reprezentációs igény háttérbe szorult. A műszaki funkciók előtérbe állítása okán a modernizáció markáns mozzanatai figyelhetők meg, ennek következtében az épületegyüttest határozott kettősség jellemzi (1. kép).

A négy utca határolta lejtős telektömb északi oldalán, három utca vonalában álló nyolcemeletes, trapéz alakú udvart keretes beépítéssel öleli körül a historizáló stílusú, hatalmas középület. A vasbeton vázas, kilencszintes épület alacsony hajlásszögű tetővel fedett, szárnyai alaprajzilag kétraktusosak, középfolyosóval, melyek a sarkokon kör alaprajzú elosztóterekké bővülnek.

A nyugodt, síkszerűen kialakított, szimmetrikus utcai homlokzatok erőteljesen horizontális jellegét a sűrűn alkalmazott vertikális tagozatok egyensúlyozzák ki. Az épület sarkait kissé kiugratott négytengelyes rizalitok hangsúlyozzák, a Várfok utca felső sarkán pártá-

<sup>1</sup> A tanulmány a 2008 novemberében készült tudományos dokumentáció folyóiratunk számára átdolgozott változata (Forster Központ, Tervtár, ltsz. nélkül).

<sup>2</sup> SÁNDY Gyula: *Hogyan lettem és hogyan voltam én templom-építő, -tervező és művezető építész?* Szerk. FEHÉRVÁRI Zoltán–HADIK András–PRAKFAKALVI Endre–ZÁSZKALICZKY Zsuzsanna. Budapest, Magyar Építészeti Múzeum, 2005. (Lapis angularis VI. – Források a Magyar Építészeti Múzeum gyűjteményéből) 51–53. A Sándyra vonatkozó fontosabb irodalom: PAMÉR Nóra: *Magyar építészeti a két világháború között*. Budapest, Műszaki, 1986; GERLE János–KOVÁCS Attila–MAKOVECZ Imre: *A századforduló magyar építésze*. Budapest, Szépirodalmi, 1990. 171; FERKAI András: *Buda építésze a két világháború között*. Budapest, MTA MKI, 1995; FÁBIÁN Gáspár: *Nagy magyar építőművészek*, II. S. a. r. PRAKFAKALVI Endre. Budapest, OMVH Magyar Építészeti Múzeum, 1998. (Lapis angularis II. – Források a Magyar Építészeti Múzeum gyűjteményéből) 337–341; GERLE János: Századfordulós stílusirányzatok és FERKAI András: *Építészeti a két világháború között*. In: *Magyarország építészetének története*. Szerk. SISA József–DORA WIEBENSON. H. n. [Budapest], Vince, 1998. 259, 276; FERKAI András–BRANCIK Márta–HAJDÚ Virág–MOLNOS Attila–OLÁH Éva: *Pest építésze a két világháború között*. Szerk. FERKAI András. Budapest, Modern Építészettért Kht., 2001; FEHÉRVÁRI Zoltán–HAJDÚ Virág–PRAKFAKALVI Endre–RITÓÓK Pál: *A szecessziótól napjainkig*. Szerk. RITÓÓK Pál. H. n. [Budapest], 2004. (Magyar Építészeti Múzeum VI.) 22, 87; BODÓ Péter: Sándy Gyula korai építésze. In: *Tárguló horizontok. Tanulmányok a fiatal művészettörténészek konferenciájának előadásai*. Szerk. KOVÁCS Zsolt–ORBÁN János. Marosvásárhely–Kolozsvár, Maros Megyei Múzeum–Entz Géza Művelődéstörténeti Alapítvány–Erdélyi Múzeum Egyesület, 2013. (Fiatal művészettörténészek konferenciája 2.) 143–155.



1. kép. Sándy Gyula portréja a Postapalota tervével. 1920-as évek közepe, magántulajdon

zatos attikájú hengeres lépcsőtorony helyezkedik el (2. kép). A két szintet átfogó alépitmény kőburkolatú, a rizalitok rusztikusabb terméskővel, a közrefogott homlokatszakasz csiszolt kőlapokkal burkolt, a pinceablakokkal tagolt körbefutó lábazat süttői rózsaszínű mészkőből készült. Az alépitményt fogazott övpárkány zárja le. A homlokzatokat a terméskő alépitmény felett mindenütt az egész homlokzatot átfogó téglalizénák tagolják, közöttük a vakolt mezők eredetileg kétféle színezéssel készültek. A falsávok az ablakokat homlokzatonként eltérő csoportokba szervezik. A Krisztina körüti főhomlokzaton egy- és kéttengelyes csoportok váltogatják egymást, a déli homlokzaton kettes, a Csaba utcai homlokzaton hármas csoportokba, a Várfoke utcai homlokzaton a középső kettős csoportot leszámítva szintén hármas csoportokba rendezik az ablaknyílásokat a lizénák. A rizalitok középső két tengelye öt szintet átfogó kupolaszelettel lezárt, köríves zárterkély, a mellvédek geometrikus sgraffito mintákkal díszítettek, belső oldalán az ablakok la-



2. kép. A Postapalota déli homlokzata a Várfoke utcai sarokkal. 2006. október 17., Barka Gábor felvétele



3. kép. Tetőemelet, Csaba utcai szárny.  
2008. július, Barka Gábor felvétele

li gépkocsibehajtó az udvarba vezet. Mindkét tölgyfa kapu szecessziós jellegű növényi ornamentikával díszített, kovácsoltvas kilincsel szerelt. A két egyenes záródású kapu közül a bal oldali a sarkon kialakított postahivatalba vezetett, a jobb oldali a fogyasztási szövetkezet bejárata volt. A főhomlokzat hetedik emeletének közepén, a két tengelyt átfogó oromzat téglány alakú mezőjében egykor a Zsolnay gyár készítette majolika, úgynevezett angyalos középcímer volt. A Várfok utcai középtengelyben nyíló fogrovatos díszű félköríves záródású kaput elfalazták. A saroktorony palástja a hegyesszögű sarkot negyedkörívvel vezet át. Kéttengelyes ablaknyílásai a benne kialakított lépcsőház miatt fél szinttel eltolódtak a többi ablaknyíláshoz képest. Bejáratának egykor íves falazattal kialakított előterét elbontották és a kerítést vonalban meghosszabbították, igazodva a kerítés stílusához. A homlokzatokon kétféle hatosztatú ablakot alkalmazott Sándy Gyula, egyenes záródásút és íveset, nem besüllyesztett rudazatos zárral. A vízszaugratott tetőemeleten nagyméretű ablaknyílásokat használt, ezek többségét mára műanyag ablakokra cserélték ki.

Az udvari homlokzatok puritán kialakításúak, tagolásuk vertikális, a nyílaskiosztás a funkciót tükrözi. A téglalízénák funkció szerint csoportosítják a nyílászárókat. A földszinti nyílások téglakerettel rendelkeznek, az emeleti ablakokat teljes homlokzatot átfogó faltükörben helyezték el. Az első emelet felett és a legfelső szintnél övpárkány fut körbe, a déli szárnynál a tele-

pos háromszög formában helyezkednek el. Az ötödik emeleti övpárkány felett a legfelső szint, a rizalitoknál a legfelső két szint kiképzése megváltozik. A félköríves záródású ablakokat téglából kirakott keret övezi, a keret és a lizénák közötti vakolt falszakasz sgrafitto díszítésű, a Krisztina körüti középső homlokzatszakaszon a Várfok utcai saroktorony ablakközeinél is alkalmazott növényi ornamentikával, a többi részen kváderezést imitálva. A homlokzatokat faragott kövekkel fedett, pártázatos attika koronázza. A tetőemelet teraszosan visszalép, a Krisztina körút és a Csaba utca felől a rizalitok közötti felső két szinten (3. kép). Ezzel sikerült megoldani, hogy a Várfok utcai szárnynál a terepadottság miatt alacsonyabb homlokzat, a déli oldalon pedig a telefonközpont miatt a kevesebb szint ellenére is mind a négy homlokzaton a középső homlokzatszakaszcson négy szintet fog át. A főhomlokzat második emeletén a középső négy tengelyben középkorias, konzolosan alátámasztott zárterkély ugrik ki, teteje a fölötté lévő szint erkélyeként szolgál, melynek törpepilléreit mívés kovácsoltvas rácszat köti össze. A zárterkély jobb szélső konzoljába építési feliratot véstek a tervező nevével és évszámmal (1923–1925). Ezen a homlokzaton négy bejárat nyílik, a két íves záródású főkapu közül a bal oldali személybejáró a főlépcsőházba, a jobb olda-

fonközpont ablakai felett is övparkány húzódik. Az udvaron a kazánház kéménye magasodik.

A belső terek egyszerű kialakításúak, többségüket már erőteljesen átalakították. Az épületben a közlekedést öt lépcsőház biztosítja, a főlépcsőházban páternoszterrel, a Várfok utcai szárnyban lévő két lifttel. A főlépcsőház kisméretű, galériás előcsarnoka szolidan reprezentál, a padló vörös márvánnyal borított, a mennyezet kazetázott, az oldalfalak tükrösen tagoltak. A főlépcsőház oldalfala az első emeletig travertinlappal burkolt, az architektonikus tagolás a legfelső emeletig tart. A páternoszter külső szekrénye vörösréz lemezzel kialakított, csigamotívumokkal díszített, üvegezése szintenként eltérő. Az alpmotívum azonos a többi lépcsőház kovácsoltvas korlátmintájával, és a homlokzati erkélyrács must-rájával is megegyezik (4. kép). Az eredeti kapaszkodó mindenütt fából készült, de több helyen fémre cserélték. A lépcsőházakat a folyosóktól többnyire kétszárnyú lengőajtók választják el. A folyosók piros bordúrral készült terazzo padozatot kaptak. A postahivatal mennyezetét gipszstukkóval díszítették, mely töredékesen a mai álmennyezet felett megtalálható. Az egykori reprezentatív terek közül a legfelső szintet, ahol a nagyterem és az étterem volt, a felismerhetetlenségig átalakították.



4. kép. A főlépcsőház előcsarnoka. 2008. július, Barka Gábor felvétele

## A telek története

A Krisztinaváros Buda öt külvárosa közül a legfiatalabb, mert a Vár nyugati lejtőjét hadászati okok miatt a katonaság egészen a városrész 1771-es megalakításáig nem engedte beépíteni. A középkorban ezen a helyen a Lógod nevű település terült el – emléket a Logodi utca őrzi –, mely azonban a török hódoltság idején elpusztult. A visszafoglalás utáni időszakban az Ördögárok patak völgye teljesen a katonaság kezelésében állt, részben gyakorlótérnek, részben szénakaszálóként használták. A későbbi Krisztinaváros többi részén a Városmajorban, a mai Alkotás út mentén és a Naphegy keleti lejtőjén mezőgazdasági termelés folyt, főleg szőlőművelés. A várvédelmi övezetre (glacis) kimondott építési tilalom feloldását Mária Terézia lánya, Mária Krisztina főhercegnő, Albert főherceg helytartó felesége közbenjárására 1769-ben sikerült elérni, ezért a városrész róla kapta nevét. A betelepülés a mai Krisztina körút mentén a plébániatemplom helyén állt Kéményseprő-kápolna környékén, valamint a Gellérthegy utcában kezdődött és gyors ütemben folyt. A főváros egyesítésének évében már Buda legnagyobb kiterjedésű külvárosa volt. A budai városi tanács kezdeti elképzelése, hogy itt elsősorban a szőlőművesek részére biztosítanak házhelyeket, hamar idejét múlta, kedvező fekvése és egészségesebb éghajlata miatt sokan vásároltak itt telket. Többen spekulációs céllal tették ezt, ezért a te-

lekszerkezet erőteljesen differenciált: sok kisebb házhelytelek mellett hatalmas méretű telkek is kialakultak, mint például Niczky Kristóf országbíró, Falk Ferenc budai hídbérlő vagy Kalmárfy Ignác budai városbíró több ezer négyszögöles kertjei.

Az egyik ilyen óriás telek, a Városmajor közvetlen szomszédságában fekvő Bors-féle telek a mai Várfok utca, Csaba utca, Városmajor utca, Krisztina körút által határolt területet foglalta magába. Ezen a telken még a város egyesítését (1873) követő időszakban is mezőgazdasági tevékenység folyt. A Várfok utca túloldalán, a mai, 1929-től Széll Kálmán téren a Chirsten-féle téglavető működött, kevésbé városias jelleget kölcsönözve a környéknek. A fejlődésben lemaradt Buda fellendítését a Margit híd megépítése után a budai körút Déli vasútig való kiépítésétől remélték. A székesfőváros törvényhatóságának 1885. április 29-i ülésén elfogadott 363/1885. számú közgyűlési határozatban 289 500 forintot irányoztak elő a budai körút megvalósítására. A szükséges kisajátításokat és a kiépítést a Fővárosi Közmunka Tanács (FKT) végezte, de az elkészült szakaszok a főváros tulajdonába mentek át.<sup>3</sup> A tervek szerint a Krisztina körutat – a tervezett villamos vaspálya miatt – a meredek Várfok utcát és a téglavetőt ívesen megkerülve kötötték össze a Széna téren keresztül a Margit körúttal, leágazást kiépítve a Zugliget irányába. A terv megvalósításához szükségessé vált a város egyesítését követő telekkönyvi reform során 1879-ben bevezetett helyrajzi számsorban 659. sorszámú Csaba utca 2.–Várfok utca 18.–Vérmező út 3. szám alatti Bors-féle telek kisajátítása.<sup>4</sup> Az FKT a tanácshoz intézett, 1885. március 26-án kelt levelében kérte, hogy a Bors-féle telek kisajátításáról a Mérnöki Hivatal készítse el hiteles szabályozási térrajzát, és a telekkönyvezéshez a tanács a politikai hatósági engedélyt adja meg.<sup>5</sup> A Bors lányok, Havas Sándorné és Perófy Jánosné tulajdonában lévő – időközben 659/1–44 helyrajzi számra (hrs.) változott –, 15 083 négyszögöl területű telekből 1400 négyszögölet nyilvános közterületként, 1533,5 négyszögölnyi terület 659/1–44/6. helyrajzi számmal a 8828-as telekkönyvi betétbe az FKT javára jegyezték be a telekkönyvi végzés alapján 1885 novemberében.<sup>6</sup> Az FKT 1886. december 23-i 4386. és 4786. szám alatt kelt átirata alapján 1888-ban a Mérnöki Hivatal újabb szabályozási térrajzot készített a telekről a Csaba utca Várfok utcai torkolatának kiegyenesítése miatt. Ennek során a 659/1–44/6. ingatlanhoz hozzácsatoltak a Csaba utcából 202,8 négyszögöl, a Várfok utcából 289,5 négyszögöl és Vérmező utcából 86 négyszögöl telekkönyvvezetlen közterületet, így az ingatlan mérete 2130,6 négyszögöl lett, amihez még a 716–718/1. számú ingatlanal egyesítettéven területe 2277,1 négyszögöltre növekedne.<sup>7</sup> A 716–718/1. számú ingatlan azonban a székesfővárosi tanács tulajdonában volt, és jogtechnikailag csak úgy lehetett egyesíteni az FKT tulajdonában lévő telekkel, hogy előbb nyilvános közterületként jegyezték le, majd ezután 1890-ben csatolták a telekhez, melyre akkoriban a katonai kincstár épületét tervezték építeni.<sup>8</sup> Az egyesített telek helyrajzi száma az 1903-as újraszámozás után 1939/60-ra változott.<sup>9</sup>

<sup>3</sup> A Krisztinavárosról lásd NAGY Lajos: A török kiűzésétől a márciusi forradalomig. In: *Budapest története*. III. Szerk. KOSÁRY Domokos. Budapest, Akadémiai, 1975. 44–46, 277–282; A Főváros Törvényhatósági Bizottság 1885-ik évi közgyűlési jegyzőkönyvei, 1885. április 29. ülés. 10.

<sup>4</sup> *Budapest Főváros Duna jobbparti (volt budai és ó-budai) részének helyrajzi és az új és régi házszámok mutatókönyve*. Budapest, 1882. 35.

<sup>5</sup> Budapest Főváros Levéltára (BFL), IV.1407.b – Tanácsí ügyosztályok központi irattára 1873–1929. III.1660/1885 1126/1885. számú FKT levél.

<sup>6</sup> BFL, IV.1407.b – Tanácsí ügyosztályok központi irattára 1873–1929. III.1660/1885 6417/1885. számú végzés. A felfektetett 8828. számú telekkönyvi betétben már 1677 négyszögöl szerepel: BFL, XV.37.a, Budai telekkönyvi betétek.

<sup>7</sup> BFL, IV.1407.b – Tanácsí ügyosztályok központi irattára 1873–1929. III.1660/1885. 3941/1887–III tanácsí határozat.

<sup>8</sup> BFL, IV.1407.b – Tanácsí ügyosztályok központi irattára 1873–1929. III.1660/1885. 20707/1889 tanácsí határozat a nyilvános közterület lejegyzéséről. 6791/1890 tanácsí határozat a telekegyesítésről a Mérnöki Hivatal térrajza alapján.

<sup>9</sup> *A budai helyrajzi számok összehasonlító jegyzéke*. I. rész. Összeállította a Szfőv. Mérnöki Hivatal. H. n., 1903. 101.

Az FKT 1911 novemberében a Csaba utca–Krisztina körút–Vérmező út és a Várfok utca által határolt tömb felosztását kérte a székesfőváros tanácsától, mivel kisajátítási egyezség alapján a budai izraelita hitközség részére átengedtek a zsinagóga építésére 1117,4 négyszögölet, a községi ház és a paplak építésére 345,4 négyszögölet, a fennmaradó részt pedig négy építési telekre darabolták. A tanács a kérést azzal a kikötéssel teljesítette, hogy a zsinagóga felé néző két telek a gyalogút mentén ötméteres előkerttel építhető be.<sup>10</sup> A telekkönyvi végzés 1912. március 10-én kelt, ennek alapján a hat új telek új helyrajzi számot kapott, korrigálták a felmérés során az eredeti telek méretét is, mely 2287,7 négyszögöltre módosult. A zsinagóga 1117,4 négyszögöles telke az 1939/60-as, a paplak 345,4 négyszögöles telke az 1939/65-ös helyrajzi számot kapta és új telekkönyvi betétbe vezették át őket.<sup>11</sup> A telekkönyvbe azt a korlátozást is bejegyezték, hogy a kisajátítási egyezség alapján az 1939/60. számú telek csak a budai izraelita hitközségi imaház és a hozzá tartozó park céljára, az 1939/65. számú telek csak a budai izraelita hitközségi székház céljára használható fel, továbbá hogy a két telek a kisajátítási egyezséghez fűzött vázlatrajzon feltüntetett módon és elhelyezés mellett építhető be. Az 1939/61. számú telek 238,6, az 1939/62. számú telek 183,6, az 1939/63. számú telek 215, és az 1939/64. számú telek 177,1 négyszögöl területtel változatlanul az FKT tulajdonában maradt.<sup>12</sup>

A zsinagóga építése azonban számos ok miatt nem valósult meg, 1923 októberében az FKT ismételten a székesfővárosi tanácshoz fordult, hogy a telkeket egyesítse és a beépítési korlátozást törölje, mert megváltozott a beépítési koncepció.<sup>13</sup> A tanács az FKT többszöri sürgetésére 1923 októberében egyesítette a telkeket,<sup>14</sup> melyek a következő évben bevezetésre kerülő új és mai is érvényes helyrajzi számsorban még külön-külön számot kaptak, de az egyesített telekre a későbbiek során csak a 6801. sorszámot használták és a 10986. számú telekkönyvi betétbe vezették át, tulajdonosaként pedig az FKT helyett már a Magyar Államkincstárt nevezték meg.<sup>15</sup> A kezelői jogot a Posta gyakorolta, mely 2008. január 24-én nyilvános pályázati felhívást tett közzé az épület értékesítésére. A pályázaton a WPR Primus Ingatlanfejlesztő és Szolgáltató Kft. volt a befutó, mely cég 2008. március 31. óta az épület tulajdonosa.

## Az építkezés története

Walko Lajos kereskedelemügyi miniszter postaigazgatóság, távírda és a 3. számú telefonközpont céljára a Budapest I. kerület Krisztina körút 12. szám alatti üres területen emelendő épülete vázlatterveinek beszerzése céljából a honos építészek számára 1923. május 24-i határidővel hirdetett nyilvános pályázatot. Az első díj 400 ezer korona volt. A részletes pályázati hirdetmény, helyszínrajz és tervezési irányelvek száz korona előzetes kifizetése után „bocsájtattak rendelkezésre”.<sup>16</sup>

<sup>10</sup> BFL, IV.1407.b – Tanácsi ügyosztályok központi irattára 1873–1929. III.5094/1911. 119677/1911-III. tanácsi határozat 1912. január 22.

<sup>11</sup> BFL, XV.37.a – Budai telekkönyvi betétek. 11858. számú telekkönyvi betét.

<sup>12</sup> BFL, IV.1407.b – Tanácsi ügyosztályok központi irattára 1873–1929. III.5094/1911. 36175/6468/1912-III. számú telekkönyvi végzés szerint a 1939/61., 1939/62. és 1939/64. hrsz. a 221-es, a 1939/63. hrsz. szám a 359-es számú telekkönyvi betétbe került átvezetésére.

<sup>13</sup> BFL, IV.1407.b – Tanácsi ügyosztályok központi irattára 1873–1929. III.3419/1923 4979/1923. FKT levél.

<sup>14</sup> BFL, IV.1407.b – Tanácsi ügyosztályok központi irattára 1873–1929. III.3419/1923 118155/1923. tanácsi határozat a telekegyesítésről 1923. október 28.

<sup>15</sup> *A budai helyrajzi számok összehasonlító jegyzéke*. Budapest, Állami Nyomda, 1924. 24.

<sup>16</sup> *Építő Ipar – Építő Művészet*, XLVII. 1923. 3–4. 19. A nyilvános pályázatot a Postaházak Építési Bizottságának külső tagja, Hauszmann Alajos javasolta. BENE Antal: A m. kir. posta építkezései a világháború és a forradalom után. *Posta- és*

A tervezési irányelveket a posta- és távírda-vezérgazgatóság fogalmazta meg.<sup>17</sup> A tervezendő épület az 1939/60–65. hrsz. telken szabadon álló legyen (a déli oldal mellett utca nyitását is tervbe vették); az építésügyi szabályzat 191. paragrafusában biztosított kedvezmény figyelembevételével mellett is a leggazdaságosabb beépítés a kívánatos, mind a négy utcára bejárat nyíljon, a főbejárat a Krisztina körútra, díslépcső mellőzendő, és szükséges belső udvar kialakítása. A gazdaságos építkezést az szolgálja, ha a hivatali helyiségek mélysége öt méter, egyablakos szobák esetében az alapterület 15 m<sup>2</sup>-nél kisebb nem lehet, és az emeletek átlagos magasságát úgy kell megválasztani, hogy a pincén és mansardon kívül legalább hat emelet-sor létesüljön. Az épületben öt független szolgálati ág nyer elhelyezést, szeparáltságuk megoldandó, miként a szolgálati lakások esetében is.

Elhelyezendő: *postahivatal*, lehetőleg a Krisztina körút–Csaba utca sarkán (berendezésének zsinórmértéke a Mária Terézia téri – ma Horváth Mihály tér – távbeszélő-épület földszintjén található hivatal), szintén a földszinten, az udvarról kocsival megközelíthető módon *értékcikk-raktár*, a telefonközpontozóhoz tartozó *vonalépítési osztály raktárai*, melyek a legalább 12 méter széles udvarra nyíljanak, a távbeszélőközpont *kapcsolóterme*, mely legalább szintén 12 méter széles és mintegy 33 méter hosszú (100 m<sup>2</sup>) és minimum 4 méter magas legyen, és két oldalról kapjon világítást. Szélessége miatt két sor pillér megengedhető, de az ablak-tengelyekhez viszonyított helyzetük olyan legyen, hogy csak egy irányba vessenek árnyékot. Ez alatt kell elhelyezni a *kábelrendező állványok termét*, amelynek magassága 4.75 méter; célszerű, hogy a kábelek ide a Krisztina körút irányából fussanak be, egy kábelfolyosó (istoly) közbeiktatásával. Gondoskodni kell arról, hogy kézi erővel működő emelőberendezés is létesüljön a távbeszélőközpontozóhoz tartozóan, a gépek mozgatójára. A kapcsolóterem és a rendezőállványterem földemei az önsúlyon kívül minimum 800 kg/m<sup>2</sup> terhelésre méretezendők. Javasolt volt még a mansardon egy 150-200 fős ülésterem kialakítása, ruhatárral, toilette-tel stb. és 2-3, a visszavonulást szolgáló szobával. A pénzügyi helyzet figyelembevételével kellett a homlokzatokat a rendeltetésnek megfelelően, minden felesleges dísz mellőzésével komoly és stílszerű kivitelben, monumentális megjelenéssel, az anyagszerűségekre törekedve megtervezni.<sup>18</sup>

A benyújtott pályaterveket 1923. május 26. és június 18. között bírálták el.<sup>19</sup> A bírálóbizottság építész tagjai Schulek János, Hauszmann Alajos és Jakabffy Zoltán voltak. Huszonötön adtak be tervet, többek között: Tóásó Pál, Lechner Loránd, Balogh Loránd, Orth Ambrus, Ziegler Géza-Irsik László, Friedrich Loránd, Körmendy Nándor. A bíráló bizottság 6:4 arányban Sándy Gyula tervét hozta ki győztesnek Balogh ellenében. A pályázati hirdetményt közlétező szaklap szerkesztője, Fábián Gáspár ismertette a pályázatot. A döntő a *funkciók* – a „helyiségtömeg” értelmes-gazdaságos elrendezése – és a *rendeltetés* művészi formában való megjelenítésének harmonikus egysége volt.<sup>20</sup>

*Távíróévkönyv 1925. évre.* Budapest, 1924. 81–83; GERGELY László: Szemelvények postaépítkezéseink múltjából (1923–1934). *Posta és Bélyegmúzeumi Szemle*, 3. 1971. 44–47; HAJDÚ József: A budai postapalota. *Hírközlési Múzeumi Alapítvány Évkönyv 2007.* Szerk. BARTÓK Ibolya. Budapest, 2008. 206.

<sup>17</sup> Budapest, Magyar Építészeti Múzeum (MÉPM). Sándy Gyula hagyatéka 32. dosszié. 1948/X. 1923/K. M. sz. 1923. január 18. Építési telek helyszínrajza a nyitandó új utcával, 1923. jan. Posta Vezérgazgatóság.

<sup>18</sup> MÉPM, Sándy Gyula hagyatéka 32. dosszié. Területhiányos kimutatás, összes terület 11121 m<sup>2</sup>, szakágak szerinti beosztásban: 1. Fővárosi posta- és távírdaigazgatóság 3084 m<sup>2</sup> 2. Kerületi igazgatóság, 1915 m<sup>2</sup>, 3. A III. távbeszélőközpont 1447 m<sup>2</sup>, 4. Kerületi műszaki felügyelőség 909 m<sup>2</sup>, 5. Posta- és távírda vezérgazgatóság 9. üo. 410 m<sup>2</sup>, alagsor 1914 m<sup>2</sup>, mansard 422 m<sup>2</sup>.

<sup>19</sup> A bírálati jegyzőkönyv: MÉPM, Sándy Gyula hagyatéka. 32. dosszié. Sándy pályázati tervei a terveírással és számításokkal együtt szintén Magyar Építészeti Múzeumba kerültek (ltsz. 2001.17.1–17.).

<sup>20</sup> *Építő Ipar – Építő Művészet*, XLVII. 1923. 85–86. Budapest, Postamúzeum (PoM), M. Kir. Postaházak Építési Bizottsága jegyzőkönyvei. D.29 P/7 doboz, 17. jegyzőkönyv, 1923. június 26.

Sándyt 1923 júliusában bízták meg az épület tervezésével és a művezetéssel is.<sup>21</sup> A tervezés folyamán a homlokzatokat többször is átdolgozta, a végleges homlokzati szisztéma az 1923. november 27-i bizottsági ülést követően alakult ki.<sup>22</sup> Hauszmann Alajos az egységes monumentális kép megalkotása érdekében a lábazati részek, lizénák és koronázó elemek nagyvonalúbb megoldását és harmonizálását szorgalmazta. Sándy egyetértett Hauszmann-nal, de utalt rá, hogy a tervezéskor szerény viszonyokkal számolt. A színek tekintetében hangsúlyozta, hogy ő is szereti a színdifferenciát, és a zágrábi postát hozta fel példának, ahol vörös színű nyers-téglát alkalmazott. Bierbauer István, a posta műszaki főigazgatója foglalta össze a javaslatokat: az első emeleti övpárkányig nyers kőburkolat készüljön, a monumentalitás mellett a honi kőfaragóipar támogatása érdekében. A nagy, sima homlokzati felületeket – főleg a mellékutcákban – gazdagítani kell, úgynevezett keresztmetszeti téгла alkalmazásával, de ne pusztán díszítőelemként jelenjen meg, hanem a belső szerkezetet jelenítse meg. A bizottság a homlokzatokat leszámítva az elkészült terveket a kivitel alapjául fogadta el. Az új homlokzati tervek 1924 márciusára készültek el.<sup>23</sup> A javaslatok figyelembevételével Sándy a keskeny lizénák helyett erőteljesebb megoldást választott, ami a lizénákat lezáró pártakövek vonatkozásában is változásokat – többlet kőfaragómunkát – eredményezett. A felvonó tetőfelépítménye is architektonikusabb, robusztusabb kiképzést kapott. A sarokrízalitok nyugodtabb körvonalúak lettek.<sup>24</sup>

A Posta 1924. február 5-én nyújtotta be az építési engedélyre vonatkozó kérelmet, és a Székesfőváros Tanácsa 1924. április 11-én adta ki az építési engedélyről a véghatározatot,<sup>25</sup> az FKT 1925/1924. számú leirata alapján.<sup>26</sup> Az engedélyben a Tanács az alábbi kikötésekkel élt: az összes téglafalazat portland cementtel falazandó. A Krisztina körutat és a Várfook utcát összekötő részen tervezett, nyitott udvar utca felőli végződéseiben, az utcavonalon lábazatos kerítés emelendő (tervei pótlólag benyújtandók), a pincében az irattári és szénraktári helyiségek lépcsőház felőli bejáratai vasajtókkal szerelendők, a földszinti és emeleti irodahelyiségek zárt folyosóra nyíló bejárataiba üvegosztásos ajtók helyezendők, a torony félkörű lépcsője legalább 1,40 méter, a melléklépcsők 1,10 méter, a pince és a csigalépcsők 0,95 méter szélesek legyenek. Az utcai járdában elhelyezett pince-felülvilágító aknák, a lábazatok, a központi fűtés és kéménye, a felvonók, a garage, benzintartály és tűzvédelmi berendezések engedélyezéséhez a tervek pótlólag nyújtandók be.

Még az engedélyezési tervek elfogadása előtt, 1923. október 31-én meghirdették a föld- kőműves- és elhelyező munkák árlejtését, a megbízást a Dávid János és fia építőmester cég

<sup>21</sup> PoM, M. Kir. Postaházak Építési Bizottsága jegyzőkönyvei. D.29 P/7 doboz 18. jegyzőkönyv, 1923. július 11.

<sup>22</sup> Egyetlen, a tervezett Új utcára néző homlokzatot leszámítva ezek a rajzok nem maradtak fenn. Sándy lakása a főváros ostroma idején elpusztult, a postához készített 593 rajzból így is 388 került a Magyar Építészeti Múzeumba. A homlokzat véglegesítéséről: PoM, M. Kir. Postaházak Építési Bizottsága jegyzőkönyvei. D.29 P/7 doboz 30. jegyzőkönyv, 1923. november 27. Sándy tiszteletdíjáról is ekkor döntöttek, 80 millió korona tervezési díj illette meg.

<sup>23</sup> PoM, M. Kir. Postaházak Építési Bizottsága jegyzőkönyvei. D.29 P/7 doboz 7. jegyzőkönyv, 1924. április 7-én döntöttek a homlokzatokon alkalmazandó kőanyagról, dunaharaszti, süttői, budakalászi és borosjenői kövek mellett.

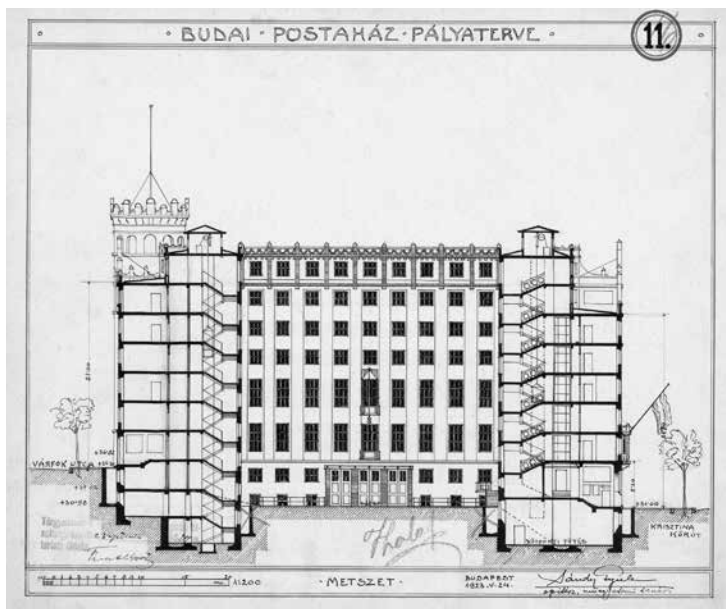
<sup>24</sup> PoM, M. Kir. Postaházak Építési Bizottsága jegyzőkönyvei. D.29 P/7 doboz 15. jegyzőkönyv, 1925. augusztus 15.

<sup>25</sup> BFL, IV.1407.b – Tanácsi ügyosztályok központi irattára 1873–1929. III.496/1924. Az építési engedélykérelmet 26882/1924-III. tanácsi számon iktatták, 44748/1924-III tanácsi számú építési engedély. A kérelem és az építési engedély megtalálható még: MÉPM, Sándy Gyula hagyatéka 32. dosszié. Az engedélyezési tervek nem maradtak fenn őrzési helyükön. BFL, XV.17.d.329. – Építési ügyosztályok tervtára, hrsz. 6801.; a Magyar Építészeti Múzeumba került Sándy-hagyatékban sem található.

<sup>26</sup> BFL, IV.1407.b – Tanácsi ügyosztályok központi irattára 1873–1929. III.496/1924. Az FKT 1924. április 1-ji levele az építési engedély tárgyában a tanácshoz.

kapta 1924. február 24-én.<sup>27</sup> A szerződésben kikötött határidő 1925. szeptember 30. volt, nyilván az épületkomplexum egészére.<sup>28</sup> Az ünnepélyes alapkőletételre 1924. március 24-én került sor.<sup>29</sup> Az alapkövet a Várfok utcai saroktorony tengelyében, az udvart határoló falszakasz alatt helyezték el.

Az építkezés két menetben történt. Az első ütemben a telefonközpontot magába foglaló déli szárny épült meg, mert annak belső szerelési munkálatai hosszabb időt vettek igénybe. A téli szünet után kezdődött az igazgatósági szárny kivitelezése. Ugyan budai márgára, szilárd alapra épített Sándy, de meg kellett oldania a két épületrész hézagmentes kapcsolódását. A déli szárny gyorsan épült, és látható volt a teljes kilenc szint keresztmetszete. A *Magyar Építőművészet* 1926. évi utolsó számában közölt fotó tanúsága szerint nem csupán a két épületrész elkészültségének foka dokumentálható, de a fűtőrendszer kéményének elkészülte is.<sup>30</sup> Ennek engedélyeztetése nem volt problémamentes, a Székesfőváros Tanácsa városképi szempontból 1925. április 1-jén elutasította a kémény megépítését, valamint a garázs és a kerítés terveit, de az FKT, mivel a székesfővárosi tanács esztétikai okok miatt utasította el a kémény építését, holott az udvarból ki sem látszik, mégis engedélyezte azt.<sup>31</sup> A két épületrész kapcsolására „az érintkezési függélyben ugyanolyan hornyos, csúszó csatlakozást készítettünk” – tudniillik Sándy és Petz –, amilyeneket készítettek a Szilágyi Dezső téren a református templom tornya és a liturgikus tér tömege között, hogy a két rész egymáshoz illeszkedően süllyedjen össze. Az átmenő vasbeton gerendák sem merev folytatással, hanem a hidak felkérésénél ismert módon, csuklós kapcsolatokkal illeszkednek egymáshoz, hogy a két épülettömb esetleges mozgásából adódó repedések kiküszöbölődjenek (5. kép).<sup>32</sup>



5. kép. A Postapalota észak–déli metszete. Pályaterv. 1923. május 24. MÉPM, ltsz. 2001.17.1.11.

- <sup>27</sup> PoM, M. Kir. Postaházak Építési Bizottsága jegyzőkönyvei. D.29 P/7 doboz 28. jegyzőkönyv, 1923. november 3. A M. Kir. Posta vezérigazgatóságának 8. ügyosztálya 1924. február 16-án Sándy Gyulától 144 ezer koronát vett át, mely az árlejtési iratok ellenértékéért folyt be. Ezt megelőzően Sándy január 7-én 55 ezer koronát fizetett be az asztalosmunkák versenytárgyalásának alkalmából. MÉPM, Sándy Gyula hagyatéka 32. dosszié.
- <sup>28</sup> MÉPM, Sándy Gyula hagyatéka 32. dosszié. Munkaátadási jegyzőkönyv. A Dávid János és fia cég 3,6 milliárd koronás ajánlatát fogadták el. HAJDÚ 2008. i. m. 206.
- <sup>29</sup> PoM, M. Kir. Postaházak Építési Bizottsága jegyzőkönyvei. D.29 P/7 doboz 5. jegyzőkönyv, 1924. március 24. „Miatán az országban e szomorú időben ércpénz forgalomban nem volt ezen alapkőbe a szokásos érmék nem voltak elhelyezhetők.”
- <sup>30</sup> *Magyar Építőművészet*, XXVI. 1926. 11–12. 12.
- <sup>31</sup> BFL, IV.1407.b – Tanácsi ügyosztályok központi irattára 1873–1929. III.2130/1925. 154901/1924-III. számú tanácsi határozat az építési engedélykérelem elutasításáról, az FKT 2554/1925 számú 1925. május 12-i levele, 48315/1925-III. számú tanácsi határozat az építési engedélyről.
- <sup>32</sup> SÁNDY 2005. i. m. 51–53.

Az északi oldal alapozása akkor folyt, amikor a délin már megvolt a falegyen (bokréta-) ünnepély 1924. szeptember végén.<sup>33</sup> Az „összeforrasztásnál” mégsem volt „ülepedés”, mert a külső falazatokat portland cementbe rakták, mely falazatok a belső vasbeton pillérekkel együtt dolgoztak. A terhelés 300 kg/m<sup>2</sup> – 2000 kg/m<sup>2</sup> hordásra lett méretezve, a statikai számításokat Sándy mellett Czákó Adolf végezte. Az Egyesült Villamossági Rt. október elején kezdte volna meg a telefonközpont szerelését, de csak egy hónapos csúszás után, kályhafűtés mellett indult meg a durva szerelési munkálatok. A déli szárny átadására 1925. május 1-én került sor, június végén pedig a második ütemben épült rész is elérte a falegyent.<sup>34</sup> A Postapalotának mint reprezentatív középületnek címerrel való díszítése kézenfekvő volt. Nádler Róbert készítette el a Krisztina körüli főhomlokzat oromfalába tervezett helyre a címer színezett kartonját. A 2×3,5 méteres mezőbe üvegmozaikból készítenő munka kivételére Róth Miksa 12 ezer aranykoronás árajánlatot tett, az ő és Nádler tiszteletdíja további 1500–1500 korona lett volna. A bizottság magasnak ítélte a költségeket, ezért a döntést elnapolták. Májusban a pécsi Zsolnay gyár ajánlatot tett egy színes majolikacímer kivitelezésére, melynek költségét a tiszteletdíjakkal együtt is csak 12 500 aranykoronában adták meg, ezért az ő ajánlatukat fogadták el.<sup>35</sup> Némi késéssel megkezdődtek a garázs földmunkálatai is. Sándy a homlokzat végleges terveihez színvázlatokat is készített, melyeket kis módosításokkal fogadtak el.<sup>36</sup> Az épület a magas infláció miatt köbméterenként 450 ezer koronába került.<sup>37</sup>

A fent említetteken kívül a kivitelezésben az alábbi vállalkozók vettek részt: A Parafakőgyár Rt. végezte a tető parafakő fedését, a válaszfalak és a fűtőcsövek szigetelését; a Kopfensteiner testvérek szombathelyi asztalosárugyára az összes ablakot, Sorg Antal kőbányai asztalosárugyára az összes ajtót készítette. A Dunaharaszti faipari és kereskedelmi Rt. szállította a posta belső berendezését, a páternosztart Haverland Antal, az ablakok vászonredőnyét a Korányi és Fröhlich lakatosáru, vasszerkezeti és redőnygyár. Trautmann Rezső és fia az ácsmunkákat, Müller Rezső, Král Gyula, Fabró Ferenc a kőfaragómunkákat, Cristofoli Vince cementárugyára a terazzo és cementlap burkolatokat, a Haas és Somogyi cég az aknarácsokat és a luxfer prizmákat, a Tóth Imre és társa cég a vízvezeték-, csatornahálózatot és a központi fűtést, a Technolavus Rt. a villamos világítást készítette.<sup>38</sup>

Sándy az elkészült épületet 1925. december 13-án mutatta be a Magyar Mérnök- és Építész Egylet érdeklődő tagjainak.<sup>39</sup> Sajtóhíresztelések keltek lábra az épület fent említett „súlylyedéséről”. Az egylet tagjai meggyőződhetnek arról is, hogy az öt méter mélyen az úttest alatt fekvő pinchelyiségek is csontszárazak. A talajvíz azért sem hatolhat be, mert az egész ház kívül-

<sup>33</sup> PoM, M. Kir. Postaházak Építési Bizottsága jegyzőkönyvei, D.29 P/7 doboz 18. jegyzőkönyv, 1924. szeptember 9. Előzetes bejelentés történt, hogy a falegyent 1924. szeptember 20-án érik el. Az ülésen az épület hivatalos nevééről is döntöttek: Budai Postapalota. 21. jegyzőkönyv, 1924. október 10. Sándyt utasították, hogy lapostető helyett a jól bevált alacsony hajlásszögű deszka-bádóg tetőt tervezzen.

<sup>34</sup> PoM, M. Kir. Postaházak Építési Bizottsága jegyzőkönyvei, D.29 P/7 doboz 11. jegyzőkönyv, 1925. június 9. Ekkor is előzetes bejelentés történt a falegyen eléréséről. Mindkét alkalommal engedélyezték bokréta-pénz kifizetését.

<sup>35</sup> PoM, M. Kir. Postaházak Építési Bizottsága jegyzőkönyvei, D.29 P/7 doboz 3. jegyzőkönyv, 1925. március 5. 9. jegyzőkönyv, 1925. május 20.

<sup>36</sup> A tervek lappanganak.

<sup>37</sup> *Építő Ipar – Építő Művészet*, XLIX. 1925. december 1. 147–148. 400 ezer korona 32 pengőnek felelt meg 1926 végén.

<sup>38</sup> A kivitelezők listáját felsorolja: *Magyar Építőművészet*, XXVI. 1926. 11–12. 12–13. A felsorolásból kimaradt, hogy a különleges asztalosmunkák elvégzésére Thék Endre kapott megbízást, valószínűleg az igazgatóság bútorzatáról van szó. PoM, M. Kir. Postaházak Építési Bizottsága jegyzőkönyvei, D.29 P/7 doboz 24. jegyzőkönyv, 1924. november 18.

<sup>39</sup> *Építő Ipar – Építő Művészet*, L. 1926. 15. 18. Sándy 1926. január 22-én a Magyar Építőmesterek Egyesületében vetített képes előadást tartott az építkezésről az Egylet helyiségében (Ferenciek tere 7. II. emelet), majd 14-én a helyszínen. A meghívót lásd MÉP, Sándy Gyula hagyatéka 32. dosszié.



6. kép. Főlépcsőház, első emelet.  
2008. július, Barka Gábor felvétele

ről kavicszűrő árokkal lett körülvéve, melynek alján „drenázscső” húzódik, ami egy kútba vezet, s onnan szivattyú emeli ki a vizet. Továbbá a középfolysók világosak, mert a folyosóvégekről és a szobák felső világító ablakain át kellő fény jut be. A linóleumburkolatok közvetlen a vasbeton felső simítására lettek fektetve, a parkettázott részek aszfaltra: „minden praktikus és szolid.” (6. kép)<sup>40</sup>

Fábián lapjának 1925. december 1-ji számában beszámolt arról, hogy Sándy a bejárást megelőzően már november 13-án előadás keretében mutatta be a Mérnökegylet tagjainak a Postapalotát. Az álhírek kapcsán utalt rá, hogy egy hajszálrepedés sincs az épületen, vizesedni sem vizesedhet, mert „hat méter mélyen a föld alatt fekvő épület kitűnő vízhatlan aszfaltteknőben pihen”. Sándy „zsenijét” dicsérte Fábián, amennyiben úgy tudott 400 helyiséget már pályatervi szinten elhelyezni, hogy az első díjas tervanyag „azonmód kivitelezés került”. Az építésügyi szabályzat 25 méterben maximált homlokzatmagassága ellenére tíz teljes emeletet épített meg, 3 méteres belvilággal, és még a legalsó helyiségek megvilágítása is kielégítő. Az eredményes megoldások egyik kulcsának Fábián a belső körfolyosórendszert tartotta, a helyiségek megfelelő elosztása vonatkozásában, másrészt a vasbeton pillérrendszer alkalmazásának folyamánya az, hogy a helyiségek mind vízszintesen, mint függőlegesen a kívánalmaknak megfelelően változtathatók.

Belül gipsztábla falakat emelt, és ahol oldalvilágítókat helyezett el a folyosókon, ott részben rabicot alkalmazott az építész.<sup>41</sup> Kívül pedig normál téglafalazatot, „mely a földszinten csak 75 cm, és mégis minden egyes emelet falvastagsággal bír és felül a 10. emelet fala mégis másfél téglavastag, [mert] [...] Sándy tanár a kétféle téglát, a nagy és kisméretű emeletenként váltogatta.”<sup>42</sup> Sándy újítása volt az is, hogy a világítás áramköreit nem horizontálisan – mint rendszeren –, hanem vertikálisan vitte, ezért üzemzavar esetén emeletenként csak egy-egy szoba borul sötétbe.

Az építési bizottság 1926. március 13-i ülését már az elkészült épületben tartotta. Ekkor döntöttek Horvay János szobrászművész bevonásával Bory Jenő *Földgömb* című kompozíciójának elfogadásáról, és arról, hogy az előcsarnok korlátbetétjeibe – nyilván a galériamellvédőről van szó – Damkó József reliefjei kerülnek; ezek elkészültéről nincs adat.<sup>43</sup> A Képzőművészeti

<sup>40</sup> A mintegy 10 000 m<sup>2</sup> linóleum burkolóanyagot a német Elsinger cég szállította 2700 angol font értékben. HAJDÚ 2008. i. m. 206.

<sup>41</sup> PoM, M. Kir. Postaházak Építési Bizottsága jegyzőkönyvei. D.29 P/7 doboz 3. jegyzőkönyv, 1925. március 5.

<sup>42</sup> PoM, M. Kir. Postaházak Építési Bizottsága jegyzőkönyvei. D.29 P/7 doboz 20. jegyzőkönyv, 1923. július 24. szerint az előírás 3 millió nagyméretű és 1,5 millió kisméretű téglafelhasználásáról szól.

<sup>43</sup> PoM, M. Kir. Postaházak Építési Bizottsága jegyzőkönyvei. D.29 P/7 doboz 2. jegyzőkönyv, 1926. március 13. A postahivatal belső berendezéséről 4. jegyzőkönyv, 1926. május 17. A majolikacímert és a Bory-kompozíciót mutató archív felvétel: Forster Központ, Fotótár, ltsz. 26182.



7. kép. A Postpalota Széll Kálmán tér felőli homlokzata.  
Sándy Gyula felvétele, 1926. MÉPM, Sándy-hagyaték, ltsz. n.

Főiskola tanárának, Bory Jenőnek „angyalos szoborművét” az 1/3 nagyságú gipszminta alapján két növendéke, Kovács Ernő és Vargha Ferenc faragta kőbe.<sup>44</sup>

A Postpalota az I. világháború utáni évtizedben létesült legnagyobb középítkezés. A fentiekben vázolt sajátos értékei az építéstörténetből is körvonalazódnak. A Trianon utáni keserves gazdasági-társadalmi viszonyok figyelembevételével lehetséges az épület építéstartományi szituálása; elvesztettük nyersanyag- és építőanyag-bányáink, üvegyáraink stb. nagy részét, infláció sújtotta a gazdaságot. A szellemi életben is nagy léptékű konzervatív fordulat történt, megakadtak a premodern tendenciák, ismét a historizáló stílusokban találta meg a politikai-gazdasági elit zöme építészeti reprezentációja formakincsét. Nem véletlen, hogy Sándy két korábbi, a századforduló idején született és Foerk Ernővel közösen tervezett épületének formai elemeit eleveníti fel ismét a budai Postpalota épületén. Az 1901-ben épült zágrábi posta és távírda elsősorban homlokzatkialakításában mutat rokon felfogást, mindenekelőtt a vakolt felületek és a téglabetétek, mustrák használatát illetően. A ma szintén Horvátországban található Diósszentpálon 1904–1905-ben épített Tüköry-kastély aszimmetrikusan kialakított saroktoronyos megoldása, ha más léptékben is, de előzménye a budai Postpalota Várfok utcai sarokkiképzésének (7. kép).<sup>45</sup>

<sup>44</sup> *Magyar Iparművészet*, 29. 1926. 176–177. A szobor háborús sérülésére lásd Rosch Gábor: *Hegyvidéki épületek*. Budapest, Hegyvidéki Lapkiadó, 2005. 23, 21. fénykép.

<sup>45</sup> A Foerk–Sándy páros 1903-ban részt vett a pozsonyi postapalota tervpályázatán is. Sándy visszaemlékezése szerint együttműködésük alapja az volt, hogy általában ő készítette a jó alaprajzi beosztást, amihez Foerk alkalmazkodva találóan rajzolta meg a homlokzatokat. SÁNDY 2005. i. m. 88–89. 208, 235, 237–239; SISA József: *Kastélyépítészet és kastélykultúra Magyarországon. A historizmus kora*. Budapest, Vince, 2007. 45, 75, 270–271.

Az épület kétarcú, „titokzatos tündéri várkastély” – amint fogalmazott Fábrián Gáspár. Formáértékeit tekintve valóban tradicionális-konzervatív vonásokat mutat, kivéve a visszaugratott tetőemelet alkalmazását, mely az amerikai magasházak „set back” tömeg- és sziluettképzésére emlékeztet. Szerkezetileg azonban teljesen modern; vasbeton pillérváz, a mennyezetek Hennebique-rendszerű vasbeton födémek, kis részben pedig Pfeifer-födémek.<sup>46</sup> Ennek a modern szerkezeti rendszernek koherens alkalmazása tette lehetővé a tervező számára – aki 1914-től a Műegyetem II. számú Épületszerkezettani Tanszékének tanára volt – a sok szempontú funkcionális igények kielégítését.<sup>47</sup> Az úgynevezett Pfeiffer téglafödémekben való alkalmazására azért került sor, mert Sándy a pályaterven a segédterületi lakásokat 80 cm-rel a járdaszint alatt helyezte el, de a bizottság 90 cm-es emelést írt elő számára, változatlan, 23,5 méteres főpárkánymagasság mellett. Ezért választotta Sándy ezt a kisebb méretű födémteglát.<sup>48</sup>

Sándy nem sokkal a Postapalota elkészülte után summázta szakmai krédóját, leszűrte és összefoglalta építészeti működésének addigi tapasztalatait. „Építkezéseim legnagyobb részénél oly feladatok elé lettem állítva, melyek megvalósításakor csak nagyon szerény és korlátolt anyagi eszközök állottak rendelkezésemre, de ezek a feladatok ösztönöztek arra, hogy a szolidaritás és építészeti tisztesség szem előtt tartása mellett tanulmány tárgyává tegyek minden újabb építési anyagot és szerkezetet, és magam is törekedjek, új különleges építési szerkezeti megoldásokra, melyekkel elértem a kitűzött célt és műveim amellet, hogy beosztás és szerkezeti szempontból megállják helyüket, kiválnak előállítási költségeik csekély voltával. Épületeimnél a téglafödém és kőarchitektúrát alkalmaztam előszeretettel, a magyarországi műemlékeken tanulmányozott motívumok felhasználásával és továbbfejlesztésével.”<sup>49</sup> Sándy épületének kortársi fogadtatása nem volt egyértelműen pozitív. A budai telefonközpont építése címmel a *Megfagyott Muzsikus*ban, az építészhallgatók lapjában megjelent karikatúra meglehetősen szarkasztikusan ábrázolja Sándyt, amint Richter-kockákból építkezik (8. kép).<sup>50</sup> Egykori tanítványa, majd műegyetemi kollégája, Kiss Tibor is így emlékezett vissza: „Sándy furcsa ember volt [...] rengeteg református templomot tervezett Richter építőkocka-stílusában. A költségvetéseket maga gépelte. Nem is volt hiba benne, meg az épületeken sem, nekünk azonban nem

<sup>46</sup> François Hennebique 1892-ben szabadalmaztatta szerkezeti rendszerét, mely hengeres keresztmetszetű, hajlítható és összekapcsolható acélbetétek és kengyelezés alkalmazásával oldotta meg a vasbeton szerkezetek egyik problémáját, a csomópontok kialakítását; ennek továbbfejlesztésével alkotta meg Le Corbusier a Dominó szisztémát (1914–1915). William J. R. CURTIS: *Modern architecture since 1900*. London, Phaidon, 1996. 46, 85; P. GÖSSEL–G. LEUTHÄUSER: *Architecture in the Twentieth Century*. Cologne, Benedikt Taschen, 1991. 105–108. Hennebique szabadalmát Magyarországon 1900-tól Zielinszky Szilárd képviselte. Az Hennebique-rendszerre lásd MÜLLER Félix: *Vasbetonszerkezetek a magasépítészetben*. Budapest, Stampfel, 1912. (Tudományos zsebkönyvtár 224–225.) 97–98. A sűrűbordás szilárd bélésstílussal készült Pfeifer-födémre lásd MÖLLER Károly: *Építési zsebkönyv*. I. Budapest, Királyi Magyar Egyetemi Nyomda, 1943. 579–580.

<sup>47</sup> *Magyar Építőművészet*, XXVI. 1926. 11–12. 3–13. A postától nem volt idegen a modern épületszerkezetek alkalmazása. Vö. BIERBAUER Virgil: *Modern építészeti törekvések*. In: *Technikai fejlődésünk története 1867–1928*. Budapest, Magyar Mérnök- és Építész Egylet, 1928. 545. Bierbauer István: *a posta javítóműhely garázsa (1923–1928)*; Barát Béla–Novák Ede: *a posta anyagraktára (1914, 1924–1925)*.

<sup>48</sup> PoM, M. Kir. Postaházak Építési Bizottsága jegyzőkönyvei. D.29 P/7 doboz 20. jegyzőkönyv, 1923. július 24. Ezen az ülésen döntöttek az egész udvar alapincézéséről.

<sup>49</sup> Vö. *Az 50 éves Vállalkozók Lapja Jubileumi Albuma, 1879–1929. A magyar építőművészet és építőipar 50 éve*. Szerk. LAKATOS Mihály–MÉSZÁROS L. Edgár–ÓRIÁS Zoltán. H. n., Vállalkozók Lapja, é. n. 231. A pártázatok építészettörténeti előzményeihez lásd LECHNER Jenő: *Tanulmányok a lengyelországi és felsőmagyarországi reneszánsz építésről*. I–II–III. *Magyar Mérnök és Építész-Egylet Közlönye*, 47. 1913. 397–415, 421–433, 441–455; LECHNER Jenő: *A pártázatos reneszánsz építés eredetéről* I–II. *Magyar Mérnök és Építész-Egylet Közlönye*, 49. 1915. 189–196, 197–205.

<sup>50</sup> *Megfagyott Muzsikus*. A Királyi József Műegyetem építész hallgatóinak kiadványa. Szerk. JOST Ferenc. XIII. 1924. 28.



8. kép. Sándy Gyula karikatúrája a *Megfagyott Muzikusban*, 1927

tetszett. Mondta is egyszer a Krisztina körüti Postapalotával kapcsolatban: Nem értem, miért nem tetszik a közönségnek ez az épület, pedig még ma is olyan, mintha most épült volna!<sup>51</sup>

Elkészülte után a II. világháborúig az épületet csak kisebb átalakítások érték. A Krisztina körút–Vérmező út sarkára 1928-ban dohányáruda, mellé 1930-ban olajkapcsoló állomás épült.<sup>52</sup> Az épület első átalakítására a háborús helyzet miatt kényszerültek. A Báthory és Klenovits cég 1939-ben a déli szárny pincéjében óvóhelyet alakított ki.<sup>53</sup> A Posta Vezérigazgatóság 7. ügyosztályának tervei alapján 1943-ban a Várfok utcai saroktorony bejáratát átépítették, a következő évben pedig a 8. emeleten a nagyteremben házi színpadot alakítottak ki.<sup>54</sup>

A korabeli beszámolók szerint a főváros hét automata telefonközpontja közül az ostrom következtében legrosszabbul a krisztinavárosi járt, teljesen megsemmisült. A németek elrabolták a postabélyegek és postai értékcikkek itt őrzött tömegét, majd a helyet fellocsolták benzinnel, a „budai postavezérigazgatóság épület helyén egy teljesen kiégett, pusztá, csonka, kormos falú rom fogadja az érdeklődőt”.<sup>55</sup> A több belövést kapott épület szerkezetileg azonban jól bírta az ostromot, Sándy alig titkolt büszkeséggel utalt rá visszaemlékezésében, hogy az épület „ma is teljes frissességgel szilárdan áll”.<sup>56</sup> Az épület helyreállítási terveit nem ismerjük, de 1947-ben már az újjáépített telefonközpontról, a következő évben pedig a helyreállított épületről közölt fotót a korabeli sajtó.<sup>57</sup>

<sup>51</sup> Kiss Tibor: *Befejezetlen önéletrajz*. Szerk. APÁTI NAGY Mariann. Budapest, HAP Galéria, 2007. (HAP Könyvek) 98–99.

<sup>52</sup> BFL, XV.17.d.329 – Építési ügyosztályok tervtára. Hrsz. 6801, a dohányárudát 74911/1928–III. számon, az olajkapcsolót 34400/1930–III. számon engedélyezték.

<sup>53</sup> BFL, XV.17.d.329 – Építési ügyosztályok tervtára. Hrsz. 6801.

<sup>54</sup> BFL, XV.17.d.329 – Építési ügyosztályok tervtára. Hrsz. 6801. A bejárat átépítését 32676/1943–III. számon engedélyezték.

<sup>55</sup> HÁMORY Zoltán: A szétrombolt posta. (A német pusztítás nyomában.) *Demokrácia*, I. 1945. 5. 4. A pusztítás tényleges mértékéről csak az első emelet szintjéig maradt fenn a kárstatisztika. Az alagsorban 8 ezer, a földszinten 23 ezer, az első emeleten 127811 pengőt tett ki a kár. BFL, IV. 1419. A budapesti háborús kárstatisztika felvételi és feldolgozási iratai / Budapest Székesfőváros Statisztikai Hivatalának iratai.

<sup>56</sup> SÁNDY 2005. i. m. 53.

<sup>57</sup> *Budapest*, III. 1947. 4–5. 128; *Új Idők*, LIV. 1948. 243.

A garázs melletti műhely épületét a Postai Tervező Iroda 1951-ben készült tervei alapján bölcsődévé alakították át.<sup>58</sup> Az épület 1956-ban a Széna téri harcok során ismét megsérült. A sérülésekről csak fényképfelvételek állnak rendelkezésünkre, ennek alapján azt mondhatjuk, hogy kevésbé sérült, mint a világháború idején. A helyreállítás terveit és pontos idejét nem ismerjük, de 1959-ből már rendelkezünk olyan felvétellel, melyen a helyreállított épület látszik. Az épület belső tereit az azóta eltelt fél évszázad során számos alkalommal átalakították, de ezek szintén nincsenek dokumentálva. A homlokzatot érintő leglényegesebb változást, a Várfok utcai bejárat megszüntetésének időpontját sem ismerjük. Az épület homlokzatait utoljára 1985-ben újították fel, ezzel kapcsolatban ismert a Budapesti Műemléki Felügyelőség állásfoglalása, mely a homlokzatok felújításánál a műemléki elvek betartásának szükségességét hangsúlyozza, az épület városképi jelentősége miatt.<sup>59</sup> A saroktorony sgraffittós-koronás címerét ennek ellenére – nyilván még politikai okok miatt, bár Pusztai László, a Magyar Építészeti Múzeum igazgatója szorgalmazta – nem állították helyre. Ekkor bontották el a Krisztina körút sarkán lévő dohányboltot, és a kerítést az eredeti formájára rekonstruálták.

Az 1980-as években először a szakma historizmussal kapcsolatos vélekedése változott meg, majd a rendszerváltás után a műemlékvédelem figyelme is kiterjedt a 20. század építészeti öröksége irányába. Az épület védetté nyilvánításában a főváros volt a kezdeményező. A főváros városképe és történelme szempontjából meghatározó épített környezet védelméről szóló 54/1993. (1994. II. 1.) önkormányzati rendelet első alkalommal elfogadott mellékletében, Budapest helyi védettségű értékeinek jegyzékében már szerepelt.<sup>60</sup> Az azóta többször módosított rendelet mellékletében változatlanul megtalálható.

Az országos műemlékvédelem figyelmét az épület privatizációjának felmerülése és ebből következően a funkcióváltásból adódó átépítés keltette fel. A KÖH-től Sipos Enikő építész kapott megbízást a védetté nyilvánítási javaslat elkészítésére 2007-ben. A javaslat szerint védetté nyilvánítása a környezet történeti arculatának megóvása érdekében elengedhetetlen fontosságú, mert a Moszkva tér karakterét meghatározó kilencszintes, belső udvaros Postapalota az egyik legnagyobb szabású postaépület, mely a szűkös költségvetés ellenére mind homlokzatai kialakításában, mind a részletformák alkalmazásában egyedülálló. Értékei közül kiemelte az észak-magyarországi pártázatos reneszánsz hatását tükröző mozdalmas attika falazatokat, a magyaros sgraffittódíszítést, a főlépcsőház páternoszterének liftházát, a lépcsőházak korlátait, a növényi ornamentikával és kovácsoltvas kilincsekkel díszített mives tölgyfa kapukat. A védetté nyilvánítási eljárás 2008. február 1-jén az ideiglenes műemléki védelemmel kezdődött, majd 2009. március 6-án nyilvánították védetté.<sup>61</sup>

<sup>58</sup> BFL, XV.17.d.329 – Építési ügyosztályok tervtára. Hrsz. 6801.

<sup>59</sup> BFL, XV.17.e.306 – Budapesti Műemléki Felügyelőség iratai, 195. doboz.

<sup>60</sup> *Fővárosi Közlöny*, XLIV. 1994. február 1. 17.

<sup>61</sup> Ideiglenes védelem: 460/1593/1/2008 számú Kulturális Örökségvédelmi Hivatal határozata. Végleges védelem: 9/2009. (III. 6.) OKM rendelet 77. §.

Zoltán Fehérvári–Endre Prakfalvi

## The Post Palace in Buda

According to Gyula Sándy's (1868–1953) memoir, the Post Palace built in the 1920s "was probably my largest scale construction work". In 1923 the Post announced a competition for the design of the office headquarters, telegraph and telephone exchange No. 3 to be erected on the empty building site of Krisztina körút [Krisztina Ring Road]. The Post, as client because of the future building's position in urban structure and townscape, insisted on an impressive external appearance. Yet for the design of the interior and the structure this need was less acute as the technical functions were more important. Due to this, remarkable highlights of technological modernisation can be seen inside, so the building's main characteristic is duality. The jury chose Sándy's entry because in his project functions and purposes appeared in artistically harmonious unity. The construction started with the wings of the telephone exchange. The laying of the foundation for the post office started later, when the telephone exchange had been finished. The building was introduced to the professionals by the architect in 1925. The forms he used indeed show traditional-conservative features except setting it back, which suggests lessons he learned from the "set back" volume and the silhouette composition of American skyscraper. The structure is totally modern, it is made of reinforced concrete pillars and the ceiling is constructed from reinforced concrete slabs made in Hennebique-system and partly Pfeifer slabs. The building's contemporary reception was not univocally positive. A caricature published in a students' comic paper portrays Sándy as a young boy constructing from Richter cubes.