

Kárpátalja magyar lakosságának térbeli átrendeződése a csehszlovák időszyakban**

Rezümé. A XX. század első felében jelentős változások mentek végbe Kárpátalja népességzámában, vallási és nemzetiségi összetételében. A változások a vidék magyar lakosságát is jelentős mértékben érintették.

Eddig számos, a kárpátaljai magyarság számával foglalkozó tanulmány látott napvilágot, azonban ezek főként a terület nemzetiségi összetételére, annak időbeli változására helyezik a fő hangsúlyt, a magyarok száma alakulásának térbeli vizsgálatára nem térnek ki részletesen. Ezzel összhangban a térképek is többnyire a nemzetiségi összetétel adott időpontra vonatkozó állapotjelentéseként értelmezhetőek. A munka célja bemutatni, térképeken szemléltetni a magyarok számának és térbeli elhelyezkedésének változásait.

Резюме. У першій половині XX століття відбулися значні зміни у чисельному, релігійному, та національному складі мешканців Закарпаття. Ці процеси значною мірою торкнулися і угорського населення краю.

Світ побачила низка публікацій, присвячених темі становища угорців Закарпаття у цей період, але більшість із них обмежується описом національного складу та його змін у часі, тим часом просторові зміни у розселенні угорців детально не проаналізовані. Відповідно й опубліковані карти можуть бути інтерпретовані тільки як звіти про етнічний склад області на певну дату. Метою дослідження є простежити картографічними методами та описати просторові зміни у розселенні угорського населення краю в першій половині XX століття.

Summary. In the first half of the twentieth century significant changes have taken place in numerical, religious and ethnic composition of inhabitants of Transcarpathia. These processes largely affected the Hungarian population of the region, too.

Numerous studies dealing with the Transcarpathian Hungarians have been published, but most of them are limited to the description of the national structure and their changes over the time, while the spatial changes in the resettlement of Hungarians are not analyzed in detail. Accordingly, the published maps can be interpreted only as reports of ethnic composition for a specific date. Our aim is to describe and illustrate spatial changes in the resettlement of the Hungarian population of the region in the first half of the twentieth century by maps.

Kevés olyan terület van Európában, mely oly sok hatalom fennhatósága alá tartozott a XX. század folyamán, mint a mai Kárpátalja területe. Különösen a század első felében élt át drasztikus változásokat a vidék lakossága. A közel ezer évig Magyarországhoz tartozó területet először az I. világháború után szakították le az anyaországról, és közel 20 évig egy újonnan létrehozott ország – Csehszlovákia részét képezte. Az 1938-as I. bécsi döntés értelmében újra Magyarországnak ítélt

* PhD; II. Rákóczi Ferenc Kárpátaljai Magyar Főiskola, Földtudományi Tanszék. * Кафедра географії Закарпатського угорського інституту ім. Ф. Ракоці II. * Ferenc Rákóczi II Transcarpathian Hungarian Institute, Department of Geography.

** A kutatás a TÁMOP-4.2.4.A/2-11/1-2012-0001 azonosító számú *Nemzeti Kiválóság Program – Hazai hallgatói, illetve kutatói személyi támogatást biztosító rendszer kidolgozása és működtetése konvergencia program* című kiemelt projekt keretében zajlott. A projekt az Európai Unió támogatásával, az Európai Szociális Alap társfinanszírozásával valósul meg.

földek csupán néhány évig, a Vörös Hadsereg megszállásáig voltak magyar fennhatóság alatt. A Szovjetunió széthullását követően pedig, immár több mint 22 éve az Ukrán Köztársaság területének a része.

Kárpátalja mai területe 1919-ig nem képezett önálló közigazgatási egységet. Az Osztrák–Magyar Monarchia területeként Magyarországon belül az Északkeleti-Felvidék részét képezte. A „Kárpátalja” megnevezéssel írott formában először 1889. október 27-én találkozhatunk a Munkácson indult *Kárpátalja* című, vasárnaponként megjelenő politikai és társadalmi hetilap fejlécén (BOTLIK 2005). Egyébként az itt élő magyarság a Kárpátalja szót a Mátraalja, Hegyaljához stb. hasonlóan képzett tájnévként ekkor már évtizedek óta használta, és csak a Kárpátok alján elterülő alföldi részt értette alatta. A ruszin lakosság körében a szó tükörfordításaként a „Podkarpatyje” elnevezés terjedt el.

A hatalomváltások a területen általában a közigazgatási rendszer változását vonták maguk után, így településeket csatoltak el, vontak össze, alapítottak, vagy szüntettek meg, új közigazgatási határokat húztak. A kutatásban célszerűnek tartottuk a mai megye- és járáshatárok területeit venni alapul az egységes elemzés érdekében. Természetesen ennél jóval részletesebb képet kapunk a települési szintű adatsorok vizsgálatával. A könnyebb összevetés érdekében a településeknél szintén a ma létező településeket vesszük alapul, például az 1921-ben különálló, de ma már egy településnek számító falvakat vagy városokat egy adatsorban elemeztük. Így Beregszászhoz tartozik a korábban önálló Búlcú és Ardó, vagy egyként van kezelve a korábban önálló Aknaszlatina és Faluszlatina.

Egy adott terület lakosságának nemzeti hovatartozását nagy pontossággal csupán a népszámlálások alkalmával tudják meghatározni. A csehszlovák korszakban 1921-ben és 1930-ban tartottak Kárpátalján ilyen jellegű összeírást, ám hogy pontosabb képet kapjunk a hatalomváltások következtében bekövetkezett változásokról, felhasználjuk az 1910-es és az 1941-es magyar népszámlálási adatokat is, melyek szintén települési bontásban állnak rendelkezésünkre.

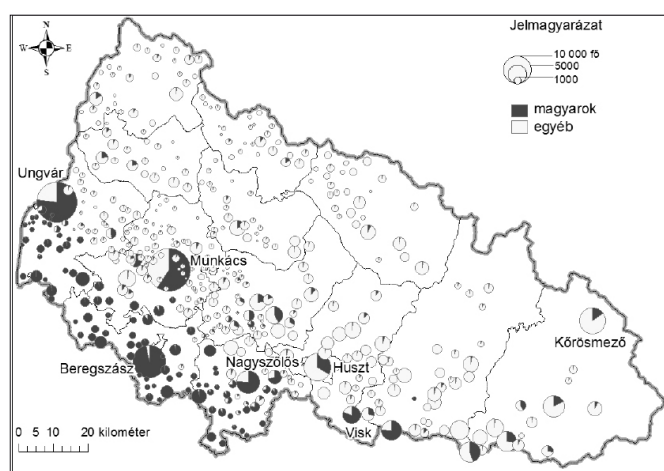
A mai Kárpátalja 6 történelmi vármegye területét érinti, ezek: Ung megye, Bereg megye, Ugocsa megye, Máramaros megye, Szabolcs megye és Szatmár megye. Szabolcs megyéből csak három (Eszeny, Szalóka és Tiszaágtelek), Szatmár megyéből csak egy település (Nagypalád) került Kárpátalja kötelékébe (1. ábra).

1910-ben a terület lakosság száma 602 774 fő volt, melyből 184 775 magyar volt, ami az összlakosság 30,7%-át tette ki. A magyarokhoz sorolták azokat, akiknek magyar volt az anyanyelvük, tehát nem a nemzetiségi hovatartozásra kérdeztek rá, hanem a beszélt nyelvre. Egyes esetekben viszont ezek különböznek, például a zsidó vagy a cigány nemzetiségű lakosság esetében, melyek túlnyomó részének magyar volt az anyanyelve. A magyarok három járás, a Beregszászi (94,9%), a Nagyszőlősi (58,1%) és az Ungvári (57,7%) területén alkottak abszolút többséget. A legtöbb magyar, a jelenleginek megfelelően, a Beregszászi (33 395), a Nagyszőlősi (31 614) és az Ungvári járás területén (26 300) élt.



1. ábra. Kárpátalja mai területe a történelmi Magyarország keretén belül

Kárpátalja három rendezett tanácsú városa szintén magyar többségű volt. E három város közül a legmagasabb magyar aránnyal továbbra is Beregszász rendelkezett (96,4%), de jelentős volt a magyarok aránya a városi zsidó lakosság elmagyarosodása miatt a mai Ungvár (76,8%) és Munkács (59,3%) területén is (2. ábra). A városok magyarsága számában is jelentős volt: Ungváron (Gerény és Radvánccal együtt) 15 781, Munkácson (Klastromfalva, Ororszvég, Várpalánka, Munkácsváralja, Örhegyalja adataival együtt) 13 880, Beregszászban (Beregárdó és Búlsú adataival együtt) 13 953 magyar élt. A területen 18 településen a lakosság 100%-a magyarnak vallotta magát, további ötvenöt településen a magyarok aránya meghaladta a 95%-ot.



2. ábra. A Kárpátalja területén élő magyarság térbeli eloszlása 1910-ben

A ruszinok főként a hegyvidéki járásokban alkottak többséget. A lakosság több mint 75%-át tették ki az Ilosvai, a Huszti, a Perecsenyi, a Szolyvai, a Nagybereznai és a Volóci járásban. A német anyanyelvűek főként Munkácson és környékén, illetve Máramarosban, a mai Técsői, Rahói, Huszti és Ilosvai járásokban éltek. 1880 és 1910 között a német anyanyelvű népesség száma – Kárpátalja leggyorsabban növekvő csoportjának számított az újonnan betelepült galíciai, főként a jiddis nyelvet beszélő zsidók számának növekedése következtében – több mint kétszeresére növekedett. Számukat elsősorban a német (jiddis) anyanyelvű zsidó bevándorlók növelték (KÖZPONTI STATISZTIKAI HIVATAL 1996).

A vidéket erősen érintette az első világháború, a front hosszú ideig a Kárpátok gerincén húzódott, az orosz hadsereg többször betört erre a területre. Az őszi-rózsás forradalom budapesti győzelme után a terület varosainak lakossága is csatlakozott a Magyar Nemzeti Tanácshoz, és létrehozták a helyi nemzeti tanácsokat. 1918. november 6-án Ungváron megalakult a magyar orientációjú Magyarországi Rutének Néptanácsa, ezzel egy időben Kőrösmezőn létrejött az ukrán irányultságú Hucul Néptanács, Eperjesen pedig a cseh-szlovák orientációjú Ruszin Néptanács. A magyar kormány autonómiát biztosított volna a területnek Ruszka Krajina néven, ám 1919 januárjában Kőrösmezőn lefegyverezték a magyar katonaságot, és kikiáltották a területen a Hucul Köztársaságot, mely csatlakozott a Nyugat-Ukrán Köztársasághoz.

Január 12-én a csehszlovák hadsereg bevonult Ungvárra, míg a Máramarosi részeket a román hadsereg szállta meg és nyomult fokozatosan nyugati irányba. A csehszlovák és a román hadsereg 1919. április 26-án találkozott Csap és Munkács között (BRENZOVICS 2009).

A Podkarpatszka Rusz név első hivatalos említése 1919 szeptemberében történt, amikor is az Ausztriával Saint-Germain-en-Laye-ben aláírt szerződés értelmében a Csehszlovák Köztársaság kötelezte magát, hogy a Kárpátoktól délre lévő területeknek autonómiát biztosít. 1920. február 29-én a csehszlovák alkotmányban is az új elnevezés, a Podkarpatszka Rusz került bejegyzésre. Később, 1920. június 4-én a Trianonban aláírt szerződés értelmében Magyarország elveszítette a Felvidéket és a terület hivatalosan is Csehszlovákiához került (VEHES ET AL., 2011).

1921. október 15-én új közigazgatási beosztás lépett életbe Podkarpatszka Rusz területén, mely értelmében a területet három nagy közigazgatási egységre osztották: Ungi, Beregi és Máramarosi zsupára. 1926-ban életbe lépett a tartományi rendszer, Podkarpatszka Rusz is nagyzsupa lett, melynek székhelye Munkács. Ám ez az állapot csak 1927. július 14-ig állt fent, ugyanis a 125. sz. közigazgatási reformtörvény elfogadásával Podkarpatszka Rusz tartományi státuszt kapott, melynek új székhelye Ungvár lett.

Az 1921. február 15-i, Kárpátalja területét érintő, immár csehszlovák népszámlálás adatai szerint a mai Kárpátalja területének népességszáma elérte a 612 442 főt, ami az 1910-eshez képest enyhe (1,6%-os) növekedést jelentett.

Az 1910-es adatokhoz képest nagyon kis értéket (9668 fő) mutat. Ez számos okkal magyarázható. Folytatódott a század elején megindult kivándorlási hullám, aminek következtében mind a magyarok, mind a ruszin lakosok száma csökkent. Szintén negatív hatást jelentett az I. világháború, illetve az azt követő cseh és román területfoglalások következtében a főként sík vidéken élő magyarság elmenekülése a területről. Egyes becslések szerint az 1918 és 1924 közötti időszakban 18 600 magyar nemzetiségű lakos hagyta el a vidéket (Kocsis 2001). Feltételezhetően a háborúnak nemcsak a magyar, de a terület más nemzetiségei is áldozatul estek, ami szintén a népességszám csökkenését eredményezte.

A népességszám növekedése egyes területeken a cseh hivatalnokok és katonaság betelepülése (főként a városokba) és a terület keleti részének magasabb népszorulatával magyarázható.

Ha a népességszám közigazgatási egységenkénti változását vizsgáljuk, azt látjuk, hogy a legnagyobb arányban a csehszlovák területekhez közel eső Csap (34%), Ungvár (22%) és Munkács (21%) népességszáma nőtt az előző népszámláláshoz képest.

Nagyberezna, Perecseny és Técső kivételével az összes város lakosság száma nőtt, főként a csehszlovák betelepítéseknek köszönhetően. Mérsékelt népességnövekedésről beszélhetünk a Munkácsi, Szolyvai, Ilosvai, Huszti és Técsői járásokban is. A többi járásban a népesség száma csökkent.

A nemzetiségi összetétel a két népszámlálás között jelentősen módosult. A népességszám növekedése mellett a magyarok száma drasztikusan csökkent: 110 565 főre, ami az összlakosságnak mindössze 18,1%-a. Ez nagyrészt azzal magyarázható, hogy a magyar anyanyelvű és magát magyarnak valló, de izraelita vagy görögkatolikus vallásúak zsidóként vagy ruszinként lettek elkönyvelve (Kocsis 1999). Jelentős volt a Trianon után az anyaországba áttelepültek száma is. Ugyanakkor sok Kárpátalján maradt magyartól megtagadták a csehszlovák állampolgárságot, külföldinek nyilvánították őket, így nem szerepelhettek a nemzetiségi statisztikában. Az ukránok száma ekkor 372 278 volt (60,9%), a zsidóké 80 117 (13,1%). A „csehszlovákok” száma közel a háromszorosára, 19 632 főre (3,1%) nőtt, ami nem a természetes szaporulatnak, hanem elsősorban a cseh nemzetiségű hivatalnoki és vezető réteg betelepülésének az eredménye volt.

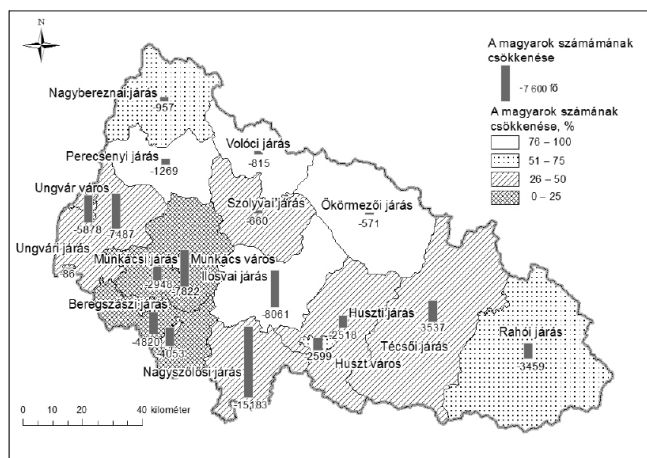
Szám szerint a legtöbb magyar, 28 575 fő, ugyancsak a Beregszászi járás területén élt. Jelentős volt még a számuk az Ungvári (21 021) és Nagyszőlősi (16 432) járások területén is. Ekkor Beregszászban 8379, Ungváron 7712, Munkácson 4864, míg Huszton mindössze 906 magyar élt.

A magyarok az 1910-es hárommal szemben már csak egy járás területén, a Beregszásziban alkottak többséget (82,0%). A városok közül is csak Beregszász tudta megőrizni magyar többségét (60,5%). A leglátványosabban azonban a magyarság lélekszáma az Ilosvai járásban csökkent, az 1910-es töredékére.

A legnagyobb arányban a magyarok száma a hegyvidéki járások területén csökkent, így a Volóci, Ökörmezői, Perecsényi járások területén. A számokat tekintve viszont a fogyás nem volt nagy, legalábbis a sík vidéki területek fogyásához viszonyítva, mivel a területen a magyarok aránya alacsony volt. Így a Nagybereznai járás területén 957, a Volóci járás területén 815, az Ökörmezői járás területén 571, a Szolyvai járás területén 660 fővel csökkent a magyarok száma, ami főként a magyar köztisztviselők hatalomváltást követő kivándorlásával, a görögkatolikus vallású magyarok ruszinokhoz történő besorolásával és a magyar zsidóság külön kategóriába való sorolásával magyarázható (3. ábra).

Az Ilosvai járás területén a nagyarányú csökkenés mellett jelentős volt a számbeli csökkenés is, hiszen több mint 8 ezer fős fogyásról beszélhetünk. A jelentősebb fogyást főként az eredményezte, hogy a terület magyar ajkú lakosságának jelentős része izraelita vallású volt, melyek immár nem számolódtak a magyarokhoz.

Ha a magyarság számának és arányának változását települési bontásban vizsgáljuk meg, azt látjuk, hogy a terület túlnyomó részén, 406 településen csökkent a magyarok száma és csupán 32-ben detektálhatunk növekedést. Az arányokat tekintve is nagy eltérés mutatkozik a két tendencia között, hiszen a 405 település 74 893-fős csökkenésével szemben a 32 településen csupán 683 fős növekedés mutatkozott, melyek együttes eredménye a megyét érintő 74 210 fős csökkenés. A legnagyobb mértékben a magyarok száma Munkácson, Ungváron, Beregszászban, Nagyszőlősen, Huszton, Tiszaújlakon és Técsőn csökkent (4. ábra).

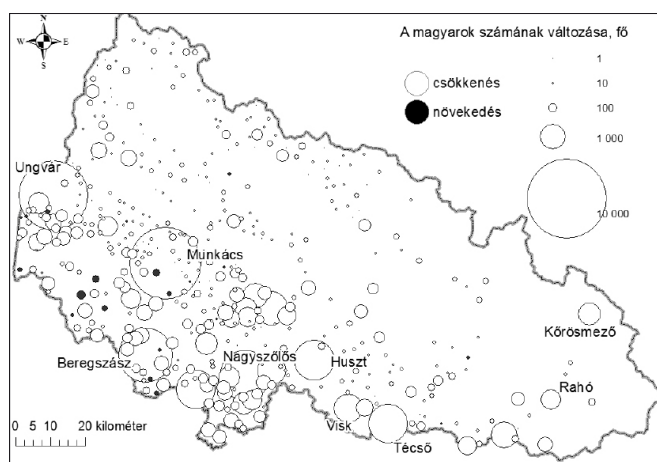


3. ábra. A magyarok számának és arányának változása 1910–1921 között közigazgatási egységenként

A hegyvidéki településeken a magyarság száma nem csökkent nagy mértékben, hiszen itt egyébként sem élt nagyszámú magyarság, csupán a közigazgatási központokban, járásközpontokban volt jelentősebb a fogyás, ami főként a köz-

tisztviselők, csendőrök és azok családjainak Magyarországra történő kitelepülésével, kisebb mértékben a bizonytalan identitású lakosság csehszlovákokhoz történő besorolásával magyarázható. Az ugocsai magyarság jelentős mértékű csökkenése a görögkatolikus vallásúak szlovák vagy ruszin nemzetiségüként történő regisztrálásával függ össze.

32 településen nőtt a magyarok száma, a legnagyobb mértékben Bátyúban, ahol számuk 1445-ről 1551 főre nőtt, ami 106 fős növekedést eredményezett. De több mint 50 fővel nőtt Csongor, Pósa háza, Rafajnaújfalú magyarsága is. A legtöbb pozitív mérleggel rendelkező település a megye nyugati területén található, csupán Dombó, Szentmihálykörtvélyes és Vajnág képeznek kivételt, melyek máramarosi települések.



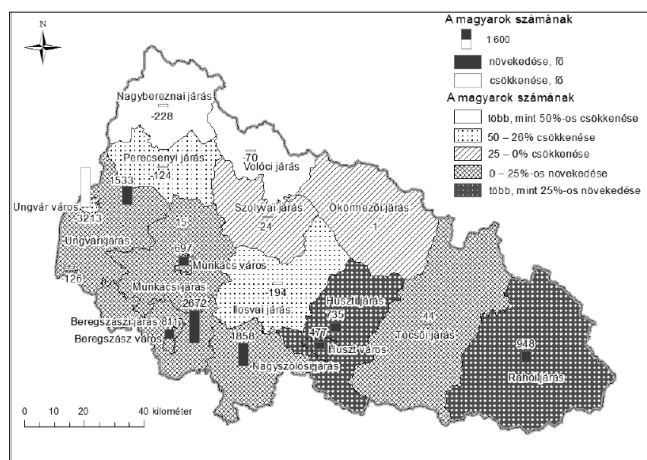
4. ábra. A magyarok számának változása 1910–1921 között településenként

A következő csehszlovák népszámlálás időpontja 1930. december 1-je volt. Az 1921-es népszámlálás 612 442 fős lakosságszámhoz képest az új összeírás 734 249 főt regisztrált a megyében, ami 20%-os népességnövekedést jelentett. A legnagyobb arányú népességnövekedés Huszton 51% (5998 fő) és Beregszászban volt, 37%, ahol 5167 fővel nőtt a lakosság száma. Több mint 20%-kal nőtt Ungvár, a Szolyvai és a Técsői járás lakosságszáma is. Az Ilosvai járás területén volt a legkisebb népességyarapodás, azonban itt is 14%, vagyis 8061 fővel nőtt a lakosság száma.

1930-ban Kárpátalja lakosságának a többségét (60,8%-át, 446 478 főt) változatlanul a ruszinok alkották. A magyarok száma 116 975 (15,9%), a zsidóké 91 845 (12,5%), a csehszlovákoké 34 700 (4,7%), a németeké 12 778 (1,7%) volt. 1930-ban 16 558 idegen állampolgárt tartottak nyilván.

A két népszámlálás között a magyarok száma enyhén növekedett a területen (110 565 főről 116 862 főre), ami 6297 fős, közel 6%-os gyarapodást jelent.

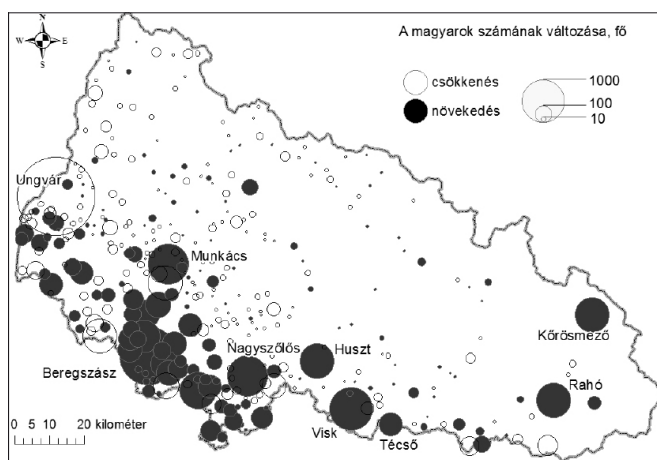
1930-ra négy mai megyei alárendeltségű város népessége – gyorsabb gyarapodásának köszönhetően – elérte a kisebb hegyvidéki járásokét. Csap népességszáma is 15%-kal gyarapodott. Változatlanul csupán a Beregszászi járásban alkottak többséget a magyarok, ahol arányuk 75,9% volt. Folytatódott a városi magyarság arányának az erőteljes visszaesése, amely Beregszászban is 50% alá, 48,3%-ra csökkent.



5. ábra. A magyarok számának és arányának változása 1921–1930 között közigazgatási egységenként

A legnagyobb arányú csökkenés a magyarság számában a hegyvidéki területeken történt. Több mint 50%-kal csökkent a nagybereznai és a volóci járás magyarságának száma. A nagybereznai járás területén 228, a volóci járás területén 70 fő volt a csökkenés (5. ábra). Viszonylag kevéssel csökkent a perecsenyi és az ilosvai területen a magyarok száma, ám a kis létszám miatt is nagyobb, közel 40%-os fogyást eredményezett. Elenyészően csökkent a magyarok száma az ökörmezői (1 fő) és a szolyvai (24 fő) járásokban. A legnagyobb csökkenés mind az arányában, mind a népesség számában is Ungváron ment végbe, hiszen az 58%-os csökkenés 3213 fős fogyást jelentett a város magyarságának körében, miközben főként a betelepítéseknek köszönhetően a város összlakossága közel 6 ezer fővel nőtt a két census között. Szintén csökkent Csap magyarsága, 126 fővel, ami közel 6%-os fogyást jelent.

A többi járás területén enyhén növekedett a magyarok száma, a leginkább a beregszászi járás (2672) és a nagyszőlősi járás (1858) területén. Az arányokat tekintve a máramarosi területeken növekedett erőteljesebben a magyarok száma, így a rahói és huszti járások területén közel 30%-kal, Huszt városában több mint 50%-kal.



6. ábra. A magyarok számának változása 1921–1930 között településenként

A tárgyalt időszakban 151 településen nőtt a magyarok száma, összesen 13 026 fővel, míg 193-ban csökkenést figyelhetünk meg, ami 6756 főt jelent (6. ábra). A legnagyobb csökkenés Ungváron ment végbe, de több mint 100 fővel csökkent Mezőkaszony, Vári, Gödényháza, Terebesfejrpaták, Tiszabökény, Aknaszlatina, Beregsom lakosságszáma. Ezeken a településeken nagyon sok magyar lakostól, főként a többszázéves településeken, egyszerűen megtagadták az állampolgárságot, így próbálván a telepesfalvak és kolóniák betelepítése mellett statisztikailag is megbontani az egységes magyar nyelvterületet. 1930-ban 15 839 olyan, túlnyomórészt magyar élt Kárpátalján, akikről a csehszlovák hatóságok megtagadták az állampolgárságot, „külföldinek” nyilvánították, és így nem szerepelhettek a nemzetiségi statisztikában (Kocsis 1999). A hegyvidéki területeken jelentős volt az asszimilációs veszteség, főként az elenyésző létszámú magyarsággal rendelkező településeken.

A legnagyobb növekedés Beregszászban volt, az előző népszámláláshoz képest 1348 magyarral regisztráltak többet a városban. A magyarság száma legnagyobb mértékben a városokban növekedett, így Visken 737, Munkácson 664, Nagyszőlősön 653, Újlakon 529, Huszton és Rahón 477, Körösmezőn 476 fővel nőtt a magyarok száma.

1938. november 2-án az első bécsi döntés értelmében Podkarpatszka Rusz dél-nyugati területei, 1523 km², többek között Ungvár és Munkács is visszakerült Magyarországhoz. A kárpátukrán terület 11 094 km² maradt, mivel a bécsi döntés értelmében a terület volt fővárosát is elcsatolták, november 3-án Husztot teszik meg a Podkarpatszka Rusz új központjává.

1939. március 15-én délután Huszton kikiáltották Kárpát-Ukrajna függetlenségét, elnöke Avgusztin Volosin lett.

1939. március 16-án a magyar csapatok bevonulnak Kárpát-Ukrajna egész területére, így az egész Kárpátalja visszakerült Magyarországhoz, a visszafoglalt területeken közigazgatási kirendeltségeket hoztak létre, az Ungi, Beregi és Máramarosi közigazgatási kirendeltséget.

1939. június 22-től a terület hivatalos megnevezése: Kárpátaljai Kormányzóság. Sajnos ez az állapot nem sokáig (5,5 év) marad fenn, ugyanis a világháború 1943-as fordulópontját követően (február – Sztálingrád, július – Kurszki-csata), megindult a szovjet csapatok előrenyomulása nyugat felé (A II. VILÁGHÁBORÚ KRÓNIKÁJA 1999).

Az 1941. január 3-i népszámlálás már újra Magyarország keretein belül zajlott. A lakosság száma a két népszámlálás közötti időszakban több mint 100 000 fővel gyarapodott, így 1941-re elérte a 850 589 főt.

1941-ben a lakosság több mint fele vallotta magát ukrán (ruszin) nemzetiségűnek, számuk 500 264 fő volt, ezzel a népesség 58,1%-át alkották.

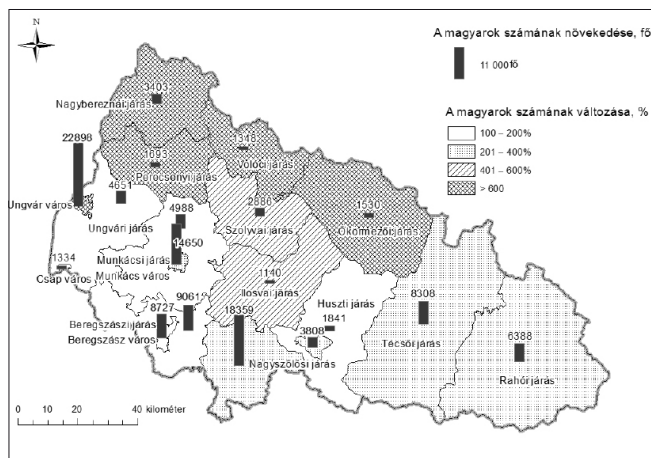
A népesség 27,3%-a (233 840 fő) lett magyarként összeírva. A hatalomváltással a magyarok száma és aránya ugrásszerűen nőtt. Egyrészt a bizonytalan vagy kettős identitású népesség ekkor inkább a magyart nevezte meg nemzetiségként, másrészt újra állampolgárságot kaptak a csehszlovák érában idegen lakosoknak nyilvánított, túlnyomórészt magyar nemzetiségű emberek. Harmadrészt pedig a csehszlovák időszakban önbevallás alapján zsidó nemzetiségűnek nyilvántartott lakosság jelentős részát a beszélt nyelv alapján újra magyarként regisztrálták.

Az egyéb nemzetiségek képviselői között legtöbben a zsidók 78 699 (9,2%), a románok 15 599 (1,8%) és a németek 13 222 (1,5%) voltak. A csehszlovák nemzetiségűek száma a hatalomváltással egyidejűleg egyötödére csökkent, ami azok kitelepülésével magyarázható. A cigányok száma mindössze 1193 fő (0,1%) volt.

A magyar népesség száma leglátványosabban a városokban nőtt: így Munkácson 5561-ről 20 211-re, Ungváron pedig 4499-ről 27 397-re. A nagyobb városokban újra a magyarok alkották a többséget, Beregszászban 92,4%, Ungváron 77,7%, Munkácson 63,9% lett az arányuk. A Nagyszőlősi járás magyarságának a száma a duplájára nőtt, 18 289-ről 36 654-re nőtt (7. ábra). A Beregszászi járásban 92,5%, az Ungváriban 50,3%, a Nagyszőlősiben 48,6% vallotta magát magyarnak az összlakosságból.

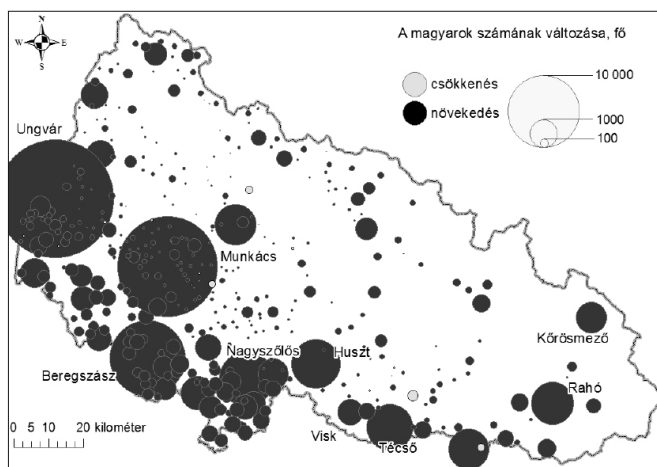
A terület egészén növekedett a magyarok száma, legnagyobb mértékben Ungváron, 22 898 fővel és a Nagyszőlősi járás területén 18 359 fővel. Munkácson 4988, Beregszászban 8727 fős növekedésről beszélhetünk. Ennél jóval kisebb mértékben nőtt a hegyvidéki területek magyarságszáma, ám ez a kisszámú növekedés is a magyarság jelentős arányú növekedését eredményezte, így a Nagybereznai és Volóci járások területén közel 30-szorosára, az Ökörmezőiben 16-szorosára, a Perecsenyiben 7,5-szeresére. Ez főként a bizonytalan identitású lakosság immár önmagát magyarnak vallásával, illetve magyar köztisztviselők

betelepülésével magyarázható. A Máramarosi és Ugocsai területeken a növekedéshez hozzájárult a magasabb népszaporulat is.



7. ábra. A magyarok számának és arányának változása 1930–1941 között közigazgatási egységenként

Ha települési bontásban vizsgáljuk meg a magyarok számának változását az adott időszakban, akkor azt látjuk, hogy a terület nagy részén növekedett a magyarok száma, csupán 18 településen csökkent, összesen 482 fővel. Ez a csökkenés eltörpül a 117 495 fős gyarapodás mellett, mely 394 településen ment végbe, ami így összességében 117 013 fős növekedést jelentett a Kárpátaljai magyarság lélekszámában (8. ábra).



8. ábra. A magyarok számának változása 1930–1941 között településenként

A legnagyobb számban a nagyobb városok magyarságának a száma nőtt meg, mivel a magyar statisztikában a beszélt nyelv alapján a magyar ajkú zsidóságot újra magyarként írták össze. Ez főként Ungváron, Munkácson és Beregszászban mutatott aránytalanul nagy növekedést. Az ezer főnél nagyobb növekedés kivétel nélkül csak a városokra volt jellemző. De jelentősen nőtt a sík vidéki magyarok száma is, főként Ugocsában, ahol a magasabb népszaporulat és a bizonytalan etnikai identitású lakosság magyarként történő besorolása okozta a gyarapodást.

Nagyon jól mutatja egy népcsoport térbeli elterjedésének változásait annak súlypontjának eltolódása. Így célszerűnek tartottuk Kárpátalja magyarságára vonatkozóan is elvégezni ezt a vizsgálatot. Meghatároztuk a súlypontok elhelyezkedését a vizsgált időszakra, így 1910-re, 1921-re, 1930-ra és 1941-re vonatkozóan is. Hogy jobban megérthessük a tendenciákat, figyelembe véve az előző évek folyamait, meghatároztuk az 1880-as és 1900-as súlypontokat is.

Ehhez Kárpátalja méreteiből adódóan alkalmasnak találtuk a síkkoordináta-rendszer használatát. A települések derékszögű koordinátáit a megye térképéről olvastuk le. Egy bizonyos népességcsoport súlypontjának Descartes-féle koordinátáit az alábbiak alapján határoztuk meg:

$$x = \frac{\sum_1^n N_i x_i}{\sum_1^n N_i}, \quad y = \frac{\sum_1^n N_i y_i}{\sum_1^n N_i},$$

ahol:

n – a települések száma,

N_i – az i -edik település népességszáma,

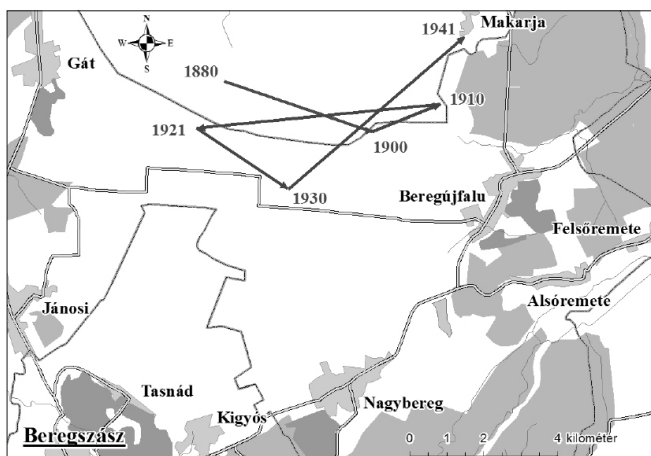
x_i – az i -edik település x koordinátája (Descartes-féle koordináta-rendszerben),

y_i – az i -edik település y koordinátája (Descartes-féle koordináta-rendszerben),

$i = 1, 2, \dots, n$.

A kárpátaljai magyarság súlypontja a mai Beregszászi és Munkácsi járások határán, Beregszásztól északra, Gát, Dercen és Beregújfalú közötti területen, az egykori Szernye-mocsár területén található. Ha megvizsgáljuk a súlypont változásait, azt látjuk, hogy 1910 és 1921 között az előző évekhez képest ellentétes irányú nyugati elmozdulás mutatható ki a magyarság súlypontjában. Erre az lehet a magyarázat, hogy 1921-ben a zsidóságot külön nemzetiségként vették számba. Az addig magyarként nyilvántartott zsidók aránya a magyar népességen belül Kárpátalja keleti részén volt nagyobb. Az enyhe déli elmozdulást főként Ungvár és Munkács, illetve az Ilosvai járás területén lévő települések magyarságszámának jelentős csökkenése váltotta ki (9. ábra.).

A magyarság súlypontja Kárpátalján 1921 és 1930 között délkelet felé mozgott. A magasabb természetes szaporulat adta az elmozdulás irányának keleti összetevőjét, míg az asszimilációs veszteség a délit.



9. ábra. A magyarság súlypontjának változása Kárpátalja területén 1880–1941 között

A magyarok súlypontjának az 1930 és 1941 közötti, nyelvhatárra merőleges északkeleti irányú eltolódását az 1938 utáni államhatalom-váltással összefüggő migrációs és asszimilációs folyamatok magyarázzák.

Összességében elmondhatjuk, hogy a magyarság térbeli átrendeződését számos tényező befolyásolta, és olyanok is akadtak közöttük, melyek nehezítik a pontosabb elemzéseket. Ilyenek az országok eltérő statisztikai módszerei, hogy hogyan határozzák meg a lakosok nemzetiségét. Ezen okoknak köszönhető például az aránytalanul nagy 1910–1921-es és 1930–1941-es elmozdulás. Szintén nehezíti a pontos elemzést az a tény, hogy például a csehszlovák érában számos, Kárpátalja területén élő lakos egyszerűen nem kapott állampolgárságot, és így nem szerepeltek a statisztikában, s egyes időszakban ez az össznépeség 2,2%-át is elérte (Kocsis 1999).

Mindazonáltal elmondható, hogy a magyarok súlypontja lassan keleti irányba helyezkedett az adott időszakban, ami főként az ugoc sai és máramarosi magasabb népszaporulatnak, és a sík vidéki magyarság nagyobb arányú kivándorlásának köszönhető. Ebben az időszakban nőtt meg – főként a betelepítéseknek köszönhetően – a városokban a ruszinok aránya, mely később főként Ungvár és Munkács esetében a magyarság asszimilációjának felgyorsulását eredményezte.

FELHASZNÁLT IRODALOM

- A II. világháború krónikája.* Budapest, 1999, Magyar Könyvklub, 496 p.
- BOTLIK JÓZSEF: *Közigazgatás és nemzetiségi politika Kárpátalján I. Magyarok, ruszinok, csehek és ukránok 1918–1945.* Nyíregyháza, 2005, IMI PRINT KFT., 520. p.
- BRENZOVICS LÁSZLÓ: Kárpátalja történetének korszakai és gazdasági-társadalmi helyzete a XX. században. In Baranyi Béla szerk. *Kárpátalja. A Kárpát-medence régiói* 11. Magyar Tudományos Akadémia Regionális Kutatások Központja. Pécs–Budapest, 2009, Dialog Campus Kiadó, 75–107. p.

- Kartográfia (ДНВП «КАРТОГРАФІЯ»):* Закарпатська область (1:250 000). Політико-адміністративна карта. Офіційне видання. Державна Служба Геодезії, Картографії та Кадастру. Державне Науково-Виробниче Підприємство «КАРТОГРАФІЯ». Київ, 2007.
- KOCSIS KÁROLY: *Az etnikai térszerkezet átalakulása Kárpátalja mai területén az elmúlt fél évezredben.* Észak- és Kelet-Magyarországi Földrajzi Évkönyv. Kárpátalja–Níregyháza, 1999.
- KOCSIS KÁROLY: *Kárpátalja mai területének etnikai térképe.* Budapest, 2001, Magyar Tudományos Akadémia. Kisebbség Kutató Intézet.
- KÖZPONTI STATISZTIKAI HIVATAL: *Kárpátalja településeinek nemzetiségi (anyanyelvi) adatai (1880–1941).* Budapest, 1996, KSH.
- MOLNÁR JÓZSEF – MOLNÁR D. ISTVÁN: *Kárpátalja népessége és magyarsága a népszámlálási és népmozgalmi adatok tükrében.* Beregszász, 2005, a Kárpátaljai Magyar Pedagógusszövetség Tankönyv- és Taneszköztanácsa, 120. p.
- VEHES ET AL. (VEHES MIKOLA, MOLNÁR D. ISTVÁN, MOLNÁR JÓZSEF, OSZTAPEC JURIJ, OFICINSZKIJ ROMÁN, TOKAR MARIAN, FEDINEC CSILLA, CSERNICKÓ ISTVÁN): *Kárpátalja évszámokban 1867–2010.* Studia Regionalistica. Hoverla Kiadó. 2011, 308. p.
- ZENTAL, L. (szerk.): *A történelmi Magyarország atlasza és adattára 1914.* Pécs, 2003, Talma Kiadó.