

***Gynnidomorpha alismana* (Ragonot, 1883) elterjedése  
Magyarországon  
Distribution of *Gynnidomorpha alismana* (Ragonot, 1883)  
in Hungary  
(Lepidoptera: Tortricidae)**

Fazekas Imre

**Abstract.** *Gynnidomorpha alismana* is very local and rare in Hungary. The species was first collected in Hungary by Osthelder in 1929. The whereabouts of the specimen was unknown to Hungarian researchers. The author found it in the collection of Zoologische Staatssammlung of Munich (gen. prep. I. Fazekas, No. 2746) in 1994.

*G. alismana* has been collected only in the lowlands and highlands in swamps, floodplains, ditches, streams and lakes. For a long time, it was known only in the Hungarian Plain. In 2004, it was unexpectedly found west of the Danube River in the Transdanubian Hills.

Moths were collected in May and early September, and fly at sunset, but also come later to light. The larvae inhabit stems of *Alisma plantago-aquatica* but due to repeated misidentifications this record, as well as published habitats, need verification.

The author assumes that before the regulation of rivers and streams, the species was more widespread in Hungary. Nowadays, habitats are highly fragmented and there is no possibility of an interrelationship between populations. The species is in regression. Several habitats have been lost or destroyed. Preferred habitat in Hungary: water-fringing helophyte beds with *Butomus*, *Eleocharis* or *Alisma*, non-tussock tall-sedge beds and eu- and mesotrophic reed and *Typha* beds. The species deserves protection in Hungary. It is very questionable whether there are breeding populations in Eastern Hungary (Hortobágy, Kisvárdá). It has not been collected in this geographical region since the 1950's.

The study presents the diagnosis of the species, an image of the wing pattern, the genitalia. It includes a map of the geographical distribution of the species.

**Keywords.** Lepidoptera, Tortricidae, *Gynnidomorpha alismana*, bionomy, distribution, Hungary.

**Author's address.** Fazekas Imre | Pannon Intézet / Pannon Institute | 7625 Pécs, Magaslati út 24. | Hungary | E-mail: fazekas@microlepidoptera.hu

### Bevezetés – Introduction

Egy korábbi munkámban már rámutattam (Fazekas 2014), hogy a hazai faunisztikai munkákban (vö. Ács et al. 1990, Gozmány & Szabóky 1986) a *Phalonidia* és *Gynnidomorpha* genusba tartozó fajokat rendszeresen felcserélték. Erről győzött meg a különböző gyűjteményekben őrzött bizonyító példányok revíziója. Ezért azokat a publikációkat, amelyben a *Phalonidia* és *Gynnidomorpha* genusba tartozó fajokat közölnek csak megfelelő ellenőrzés után lehet elfogadni.

Magyarországról a *Gynnidomorpha alismana* fajt először egy Pusztapeszéren gyűjtött példány alapján közöltem, s a bizonyító példányt a müncheni állami zoológiai gyűjtemény anyagának vizsgálata közben találtam meg: „♂, Pusztapeszér, 11.VII.1929, leg. Osthelder, gen. prep. Fazekas I., No. 2746, in coll. Zoologische Staatssammlung of

Münnich „...[Piercea] alismana ist eine für die ungarische Fauna neue Art.” (Fazekas 1994).

Jelen tanulmányomban áttekintem a *G. alismana* identifikációjához szükséges habitus és genitália bélyegeket, összehasonlítva a közelrokon ill. hasonló fajokkal. Bemutatom a faj bionómiáját és földrajzi elterjedését, az eddig megvizsgált gyűjteményi anyagok alapján.

### Anyag és módszer – Material and Method

Az imágók képei Sony DSC-H100v fényképezőgéppel és Zeiss sztereó mikroszkópra szerelt BMS tCam 5,0 MP digitális kamerával készültek, a ScopePhoto 3.0.12 szoftver segítségével. A genitália fotókat a Scopium XSP-151-T-Led biológia mikroszkóppal és a számítógéphez csatlakoztatott MicroQ 5.0 MP digitális kamerával készítettem 20x-os és 50x-es nagyítással. Az így elkészített habitus és preparátum fotókat a Corel Draw/Paint és Photoshop programokkal elemeztem. A bizonyító példányok a MTM (Budapest), illetve Pannon Intézet (Pécs), Arnold Schreurs (NL-Kerkrade) illetve a müncheni (Zoologische Staatssammlung of Münnich) gyűjteményekben vannak elhelyezve.

### Eredmények – Results

#### *Gynnidomorpha alismana* (Ragonot, 1883)

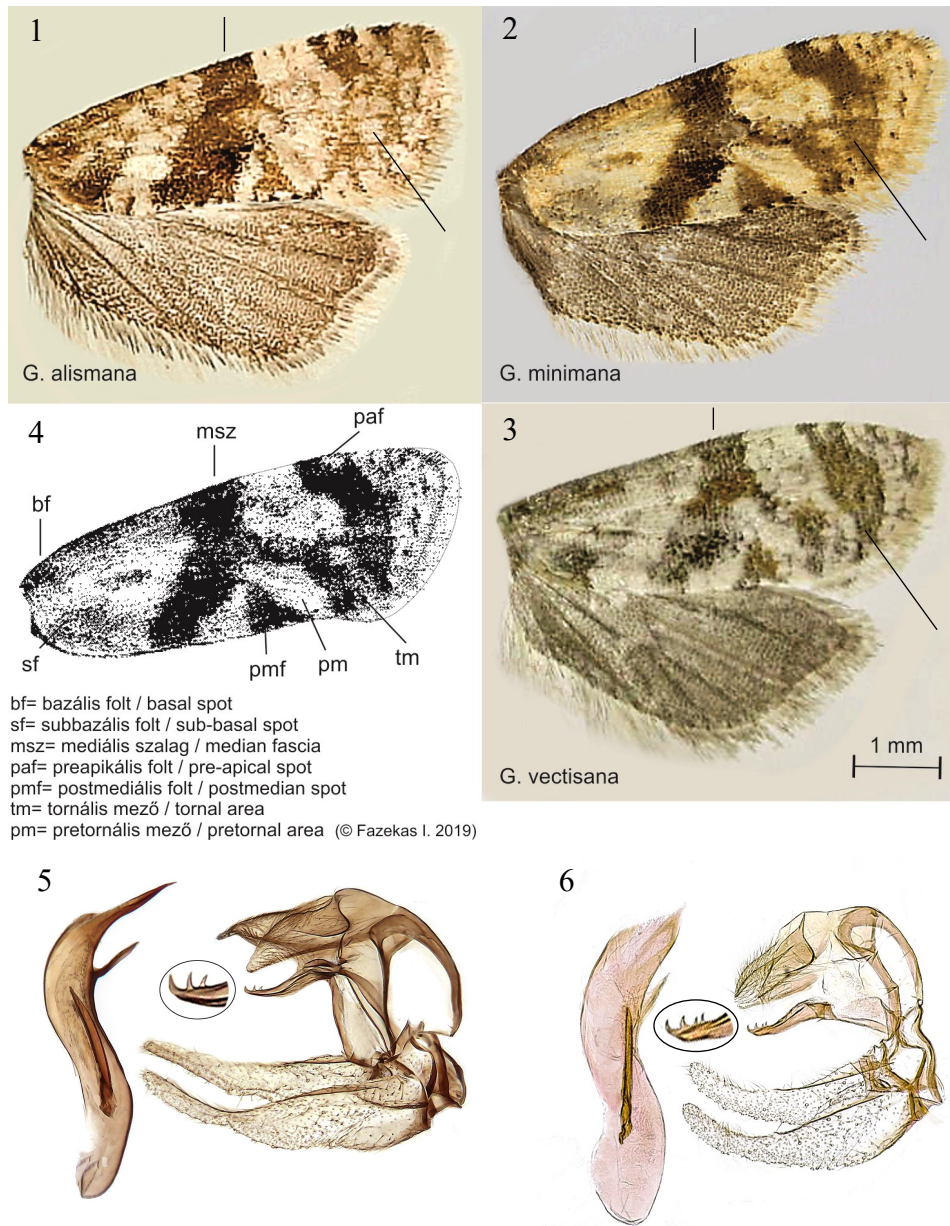
*Cochylis alismana* Ragonot, 1883, Bull. Sc. ent. Fr., (6) 3: CXVII. Locus typicus: ? "France".

**Irodalom – References.** Fazekas 1994ab; Fazekas & Schreurs 2010; Razowski 2002, 2009.

**Megvizsgált anyag – Examined material.** ♂, Bátorliget, 1948.VIII.7., ligeterdő, leg. Kaszab Z., gen. prep. Fazekas I., No. 3325; 2 ex Kisvárdá, 1957.VII.11; Kisvárdá, 1957.IX.2. – fénycsapda; ♀, Kömörő, 1971.V.20., leg. fénycsapda, gen. prep. Fazekas I., No. 3324; ♂, „Vághidas” [dátum nélkül], Pazsiczky, gen. prep. Fazekas I., No. 3326; ♀, „Vághidas” ’917.VII.30. [leg.] Pazsiczky, gen. prep. Fazekas I., No. 3333; ♂, ♀, Hortobágy, 1952.IX.1-6, 1952.IX.16., leg. Issekutz, gen. prep. Fazekas I., No. 3327, 3332; ♂, Hortobágy, 1952.V.12-16., leg. Issekutz, gen. prep. Fazekas I., No. 3328., [det. Razowski= *Phalonidia manniana* FR]; ♂, Kisvárdá, 1957.VII.11., leg. fénycsapda, gen. prep. Fazekas I., No. 3329; ♂, Borosjenő, ’925.VIII.5., [leg.] Diószeghy, gen. prep. Fazekas I., No. 3330. További magyarországi példányok: ♂ & ♀, Dombóvár, Gunaras, 12–24.07.2004, leg. et coll. Schreurs (NL-Kerkrade), det. H. v. Wolf; ♂, Pusztapeszér [Kunpeszér], 11.VII.1929, leg. Osthelder, gen. prep. Fazekas I., No. 2746; ♂ & ♀, Kunfehértó, 2001. VII. 30. leg. et. det. Fazekas I.; ♂, Tihany, Belső-tó, 1998. VII. 28. leg. et. det. Fazekas I.

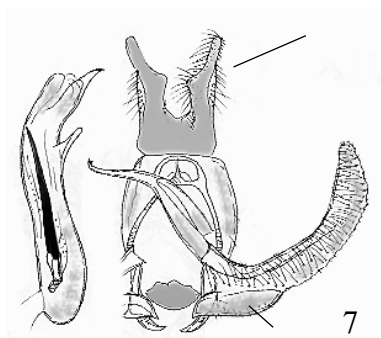
**Diagnózis – Diagnosis.** A szárnyak fesztávolsága 11–13 mm. Az elülső szárny alapszíne krémszínű vagy szürkés. A bazális- és subbazális folt barnás, többnyire elmosódott; a mediális szalag olíva barna, a hátszegélynél szélesebb, mint a costa-nál, s kissé befelé hajlik; a postmediális folt világos barna, háromszög alakú; a preapikális folt a szegélytér irányába foltokra szakadozik, mint a tornális mező. A hátulsó szárny szürkésbarna. [Az elülső szárnyak terminológiája: 4. ábra.]

**Hasonló fajok – Similar species.** Az *G. alismana* szárnymintázata igen hasonlít a *G. minimana*-éhoz, de a *minimana* elülső szárnya nyújtottabb, alapszíne inkább sárgásabb, a mediális szalag sötétebb barna, keskenyebb és jobban hajlított. A gyűjteményekben gyakran felcserélik a *G. vectisana*-val, amelynek elülső szárnya az előbb fajoknál keskenyebb, alapszíne világosabb szürkésfehér (1–3. ábra). Azonban mindhárom faj fenotípusa földrajzilag, sőt évszatonként is igen variabilis, ezért a legbiztosabb azonosítást a genitáliák vizsgálata adja.



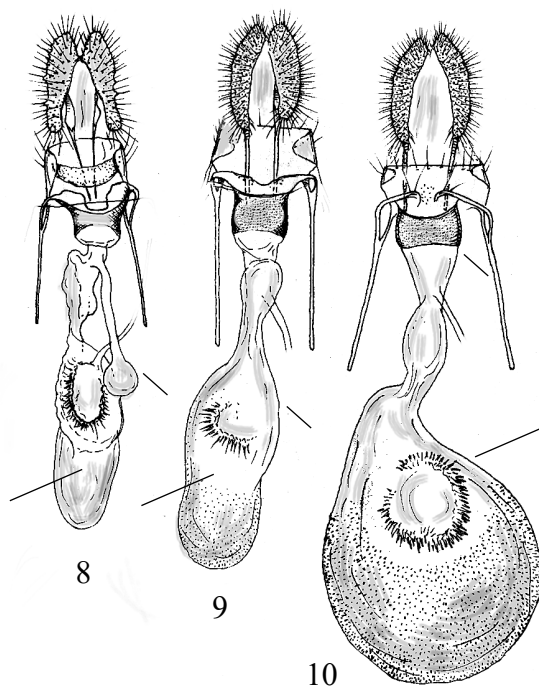
**1–6. ábra.** (1) *Gynnidomorpha alismana*, (2) *G. minimana*, (3) *G. vectisana*, (4) a *Gynnidomorpha* fajok elülső szárnyának mintázata és terminológiája, (5) a *G. alismana* ♂ genitália, (6) *G. vectisana* ♂ genitália (oldalnézetben, az aedeagus kiemelve).

**Figures 1–6.** (1) *Gynnidomorpha alismana*, (2) *G. minimana*, (3) *G. vectisana*, (4) terminology of forewing pattern of *Gynnidomorpha* species, (5) a *G. alismana* ♂ genitalia, (6) *G. vectisana* ♂ genitalia (lateral view, aedeagus separate).



7. ábra – Figure 7.

♂ genitália /genitalia;  
*Gynnidomorpha minimana*



8–10. ábra – Figures 8–10.

♀ genitália /genitalia;  
(8) *Gynnidomorpha alismana*,  
(9) *G. vectisana*, (10) *G. minimana*  
(Razowski 2009 nyomán módosítva /  
After Razowski 2009, modified)

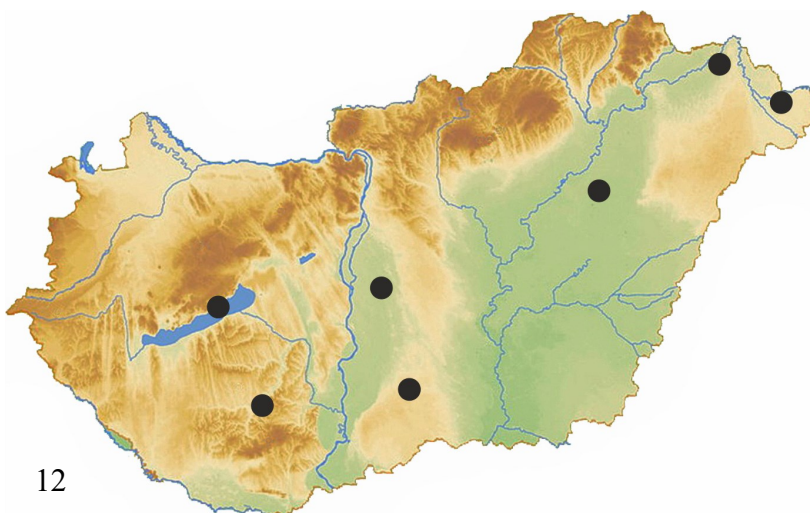
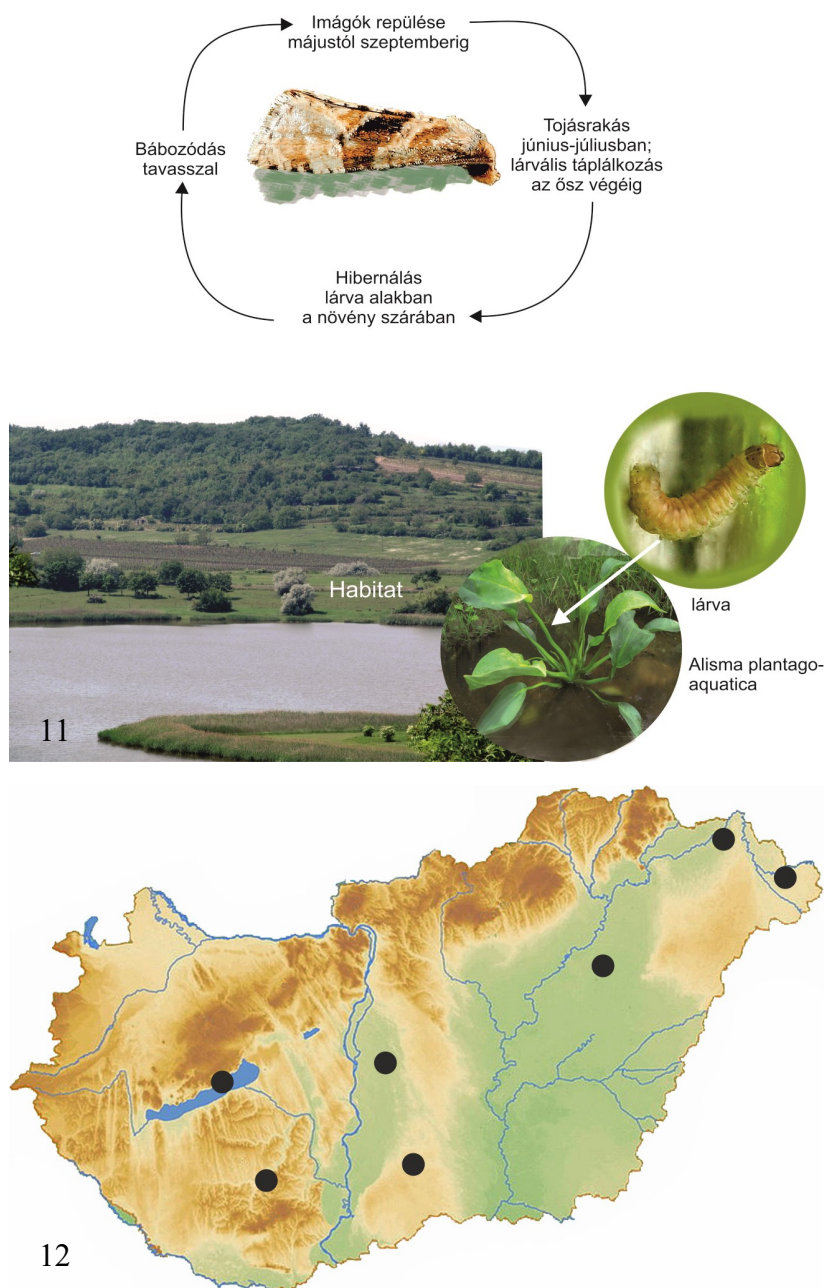
♂ genitália – ♂ genitalia. A *G. alismana* hím ivarszerve leginkább a *G. vectisana*-éval téveszthető össze, de az *alismana* socius-a erőteljesebb, a transtilla-n kevesebb tüske van, a valva apexe nyújtottabb. A *G. vectisana* aedeagus-a nagyobb és szélesebb, tüskeszerű apikális nyúlvány az *alismana*-nál rendszerint jóval fejlettebb (5–6. ábra).

♀ genitália – ♀ genitalia. A *G. alismana* corpus bursae-ja nyújtott, a signum koszorúja mély, a ductus bursae rövid és széles, a bulla seminalis lopótök alakú; a *G. vectisana* corpus bursae-ja hosszabb és szélesebb, a signum mező félköríves; *G. minimana* corpus bursae-ja nagy és körte alakú, a signum mező kör alakú (8–9. ábra).

**Bionómia – Bionomy.** A nőstény a tojásokat június-júliusban helyezi *Alisma plantago-aquatica* szárának felső részére, a szárban lévő járatban több lárva is táplálkozhat. A lárva zöldes, világosbarnás, alapszíne változékony, a fej és a nyakpajzs barna; egy szürkés, selymes szövedékben hibernál a szár alsó részében (11. ábra). A fagyok elmúltával kora tavasszal bábozódik. Az imágók repülése hosszan elnyúlt, földrajzi területként változó lehet; már május elején megjelennek és még szeptemberben is gyűjthetők. Preferált habitatok: nem tőzegképző nádasok, gyékényesek és tavikákások, vízparti virágkákás, csetkákás, vízi hídőrös, metyekőrös mocsarak, nem zombékoló magassástelek (Bölöni et al. 2011; ÁNÉR B1a, B3, B5).

**Magyarországi elterjedés – Distribution in Hungary.** Dunamenti-síkság (Pusztapeszér [Kunpeszér]; Nyírség (Bátorliget, Kisvárd), Felső-Tisza-vidék (Kömörő), Közép-Tisza-vidék (Hortobágy), Duna-Tisza közti síkvidék (Kunfehértó); Külső-Somogy (Dombóvár); Balaton-medence (Tihany). Magyarországon főként síkvidéki (planicien), s részben dombvidéki faj, amely igen lokális és ritka (12. ábra).

**Természetvédelmi helyzet – Conservation situation.** A hazai állomány nagyságát a kutatások hiányossága miatt hozzávetőlegesen sem lehet megbecsülni. A populációk fennmaradása főként a bátorligeti ősláp, a Kiskunsági Nemzeti Park és a Tihanyi-félszigeten lehetséges, azonban ezek között a populációfragmentumok között nem biz-



**11. ábra.** A *Gynnidomorpha alismana* életciklusa és preferált habitatja  
**Figure 11.** Life cycle of *Gynnidomorpha alismana* and preferred habitat

**12. ábra.** A *Gynnidomorpha alismana* lelőhelyei Magyarországon  
**Figure 12.** Localities of *Gynnidomorpha alismana* in Hungary

tosított génkicszerődés. Az erősen izolált élőhelyeken a legfontosabb veszélyeztető tényezők a talajvízszintcsökkenés okozta kiszáradás, a táj- és társulásidegen fajok következtében a növényzet átalakulása. Meg kell szüntetni a vízelvezetéseket, a lecsapolásokat, s igen fontos a természetes vízgazdálkodási jelleg visszaállítása a patakok, a folyók és tavak mentén. A partkiépítések (pl. horgászstégek, utak stb.) erősen zavarják az élőhelyek fennmaradását.

**Földrajzi elterjedés – Geographical distribution.** Európában a Brit-szigetektől Franciaországon és Portugálián át az Ural hegységig gyűjtötték. Mindenütt lokális. Liu és Li (2002) Kínából is kimutatták, de Razowski (2009) szerint ezeket az adatokat a nagyon „felületes” illusztrációk miatt újra meg kell vizsgálni. Az újabb vizsgálatok azonban megerősítették a kínai előfordulást, sőt Koreából és Mongóliából is vannak adatok, s nem csak a síkvidékekről, hanem a 700–1600 m-es magasságokból is (Sun & Li 2013). Valószínűleg egy több központú palearktikus faunaelem.

**Magyarország *Gynnidomorpha* fajai – List of *Gynnidomorpha* species in Hungary**

*Gynnidomorpha luridana* (Gregson, 1870)

*Gynnidomorpha minimana* (Caradja, 1916)

*Gynnidomorpha alismana* (Ragonot, 1883)

**Köszönet – Acknowledgements.** Köszönöm Bálint Zsoltnak (Budapest), hogy biztosította MTM anyagának vizsgálatát, illetve lektorok észrevételeit. Köszönöm Arnold Schreurs-nak (NL-Kerkrade), hogy a dombóvári élőhelyre felhívta a figyelmemet. Végezetül megköszönöm Barry Goater-nek (GB-Eastleigh) az angol nyelvi korrektúrát.

## Irodalom – References

- Ács E., Bálint Zs., Ronkay G., Ronkay L., Szabóky Cs., Varga Z. & Vojnits A. 1990: The Lepidoptera of the Bátorliget Nature Conservation Areas. In: Mahunka S. (ed.): The Bátorliget Nature Reserves – after forty years. – Budapest, pp. 505–540.
- Bartha D. & Király G. 2015: Magyarország edényes növényfajainak elterjedési atlasza | Distribution atlas of vascular plants of Hungary. – Nyugat-magyarországi Egyetem Kiadó / University of West Hungary Press | Sopron | 330 p.
- Bradley J. D., Tremewan W. G. & Smith A. 1973: British Tortricoid Moths | Cochyliidae and Tortricidae: Tortricinae. – The Ray Society, 251 p.
- Böloni J., Molnár Zs. & Kun A. (eds.) 2011: Magyarország élőhelyei [Habitats of Hungary] | Vegetációtípusok leírása és határozója | ANÉR 2011. – MTA Ökológiai és Botanikai Kutatóintézete, Vácrátót, 441 p.
- Fazekas I. 1994a: A magyarországi makrorégiók Cochylini faunája (Lepidoptera: Tortricidae) I. A Dunántúli dombság. – Állattani Közlemények 80: 35–56.
- Fazekas I. 1994b: Das Cochylini-Material aus Ungarn des Wiener Naturhistorischen Museums und der Zoologischen Staatssammlung München. – Nachrichtenblatt der Bayerischen Entomologen 43: 39–46.
- Fazekas I. 2014: A *Phalonidia manniana* (Fischer von Röslerstamm, 1839) és a *Ph. udana* (Guenée, 1845) elterjedése Magyarországon – Distribution of *Phalonidia manniana* (Fischer von Röslerstamm, 1839) and *Ph. udana* (Guenée, 1845) in Hungary (Lepidoptera: Tortricidae). – *Microlepidoptera.hu* 7: 49–60.
- Gozmány L. & Szabóky Cs. 1986: *Microlepidoptera*. In Mahunka S. (ed.): The Fauna of the Kiskunság National Park. – Budapest, pp. 247–299.
- Király G. (ed.) 2009: Új magyar fűvészkönyv | Magyarország hajtásos növényei | Határozókulcsok. – Aggteleki Nemzeti Park Igazgatóság, 616 p.

- 
- Liu Y. & Li G. 2002: Lepidoptera, Tortricidae. In Zhu H. (ed): Fauna Sinica, Insecta, 27. – Science Press, Beijing 463 p., 106+2 pls.
- Razowski J. 2001: Die Tortriciden (Lepidoptera, Tortricidae) Mitteleuropas. – František Slamka, Bratislava, 319 p.
- Razowski J. 2009: Tortricidae (Lepidoptera) of the Palaearctic Region | Volume 2 | Cochylini. – František Slamka, Kraków – Bratislava, 195 p.
- Sun H. H. & Li H. H. 2013: A Brief Summary of Tribe Cochylini from China (Lepidoptera: Tortricidae, Tortricinae). – Hong Kong Entomological Society 5 (1): 13–18.

Weboldalak – Websites

<https://www.gbif.org/species/4530798>

[https://en.wikipedia.org/wiki/Gynnidomorpha\\_alismana](https://en.wikipedia.org/wiki/Gynnidomorpha_alismana)