

Római kori kutatások Albertfalván

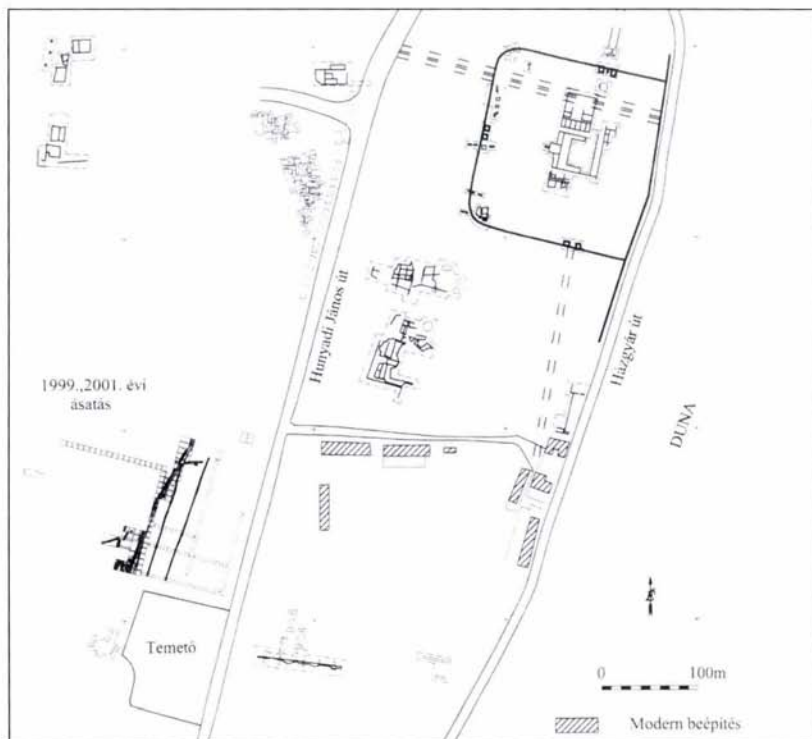
(Budapest, XI. ker., Hunyadi János út, Hrsz.: 43573)

A GRC-Hungária Kft. bevásárlóközpontot tervez a 43573 helyrajzi számú régészetiileg védett területre Albertfalvára. 1999-ben, itt a szondázó kutatások eredményei egy új – ideiglenes jellegű római kori katonai tábor nyomaira utaltak. (SZIRMAI 2000) 2001-ben március 20 és augusztus 31. között került sor a további régészeti munkákra, a XI. Hunyadi János út nyugati oldala és az úgynevezett albertfalvi felhagyott temető szomszédságában. (1. kép) Itt vártuk az új katonai tábor további maradványait. Az 1999. évi feltárás felületeitől keletre és nyugatra, részben hosszú, keskeny árkokkal, részben raszter módszerrel – főleg kézi erővel – 41 felületet nyitottunk abból a célból, hogy a legutóbbi albertfalvi ásatási idény alatt feltárt római kori árkok további szakaszait, egyértelmű fordulását a feltételezett táborsarkoknál, valamint az árkoktól nyugatra és keletre húzódó régészeti adatokat dokumentáljuk. A terület keleti részén körülbelül egy hektárnyi területen is több felü-

Roman period Investi- gations at Albertfalva

(Budapest XI, Hunyadi János Road, Lrn.: 43573)

The GRC-Hungária Inc. intends to build a shopping center on an archaeologically protected lot (Lrn: 43573) at Albertfalva. In 1999, the test excavations here indicated the presence of a temporary military fort from the Roman period (SZIRMAI 2000). The excavations were continued between March 20 and August 31, 2001 on the western side of District XI, Hunyadi János Road, and next to the so-called abandoned cemetery of Albertfalva. (Fig. 1) We expected to find further remains of the new military fort. Forty-one surfaces were opened east and west of the surfaces from the 1999 excavations. In part, these were long and narrow trenches, partly laid out in a grid system, mainly dug by hand. The purpose was to recover further sections of the Roman period ditches found in the last excavation season, to find where they turned at the supposed corner of the fort and to document the archaeological data west and east of the trench. Several surfaces were also opened on an area



1. kép: Összkép az 1999. és 2001. évi szondázó feltárások helyszínrajzával
 Fig. 1: Ground plan of test trenches from 1999 and 2001

letet nyitottunk (2. kép) azért, hogy tájékozódjunk az új katonai tábor belső szerkezetéről. (2, 3, 4, 6 jelű felületek)

A 2001. évi kutatások eredményei a következők:

Helyszíni adottságok

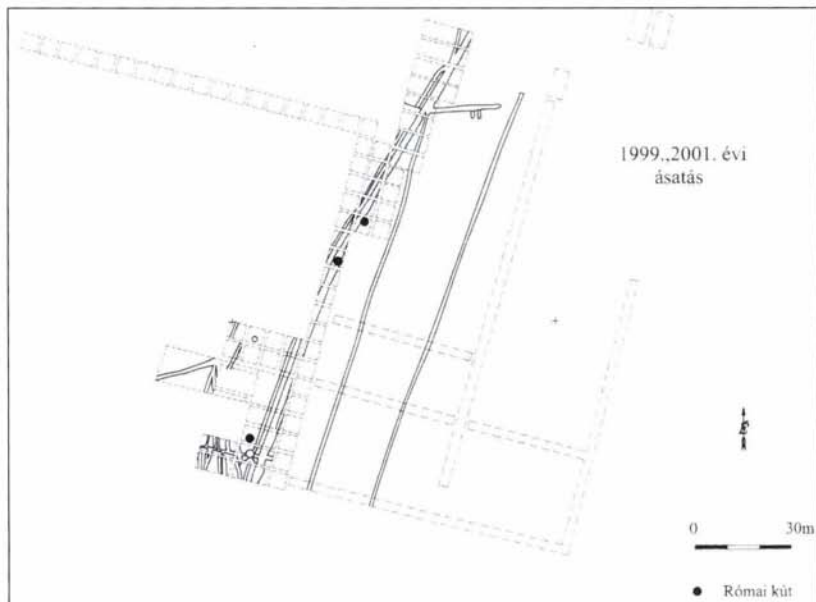
A szóban forgó terület keleti részén – szórványos római cserepekkel együtt – egy nagy kiterjedésű őskori

of about 1 ha in the eastern part of the territory to obtain information about the inner structure of the military fort (surfaces marked by 2, 3, 4, and 6).

The results of the 2001 excavation season were as follows:

Local conditions

A large prehistoric settlement was found, along with scattered



2. kép: Az 1999. és 2001. évi ásatások helyszínrajza
 Fig. 2: Ground plan of the excavations from 1999 and 2001

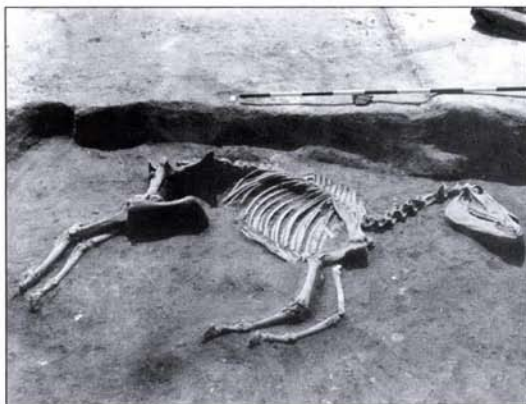
telep került elő. (Lásd Endrődi Anna összefoglalását ugyanebben a kötetben.) Ezen az őskori telepen feltárt ló sírok (3. kép) gödreiben (731, 820. számú objektum) római kerámiatöredékek is előkerültek. Az őskori telep nyugati részén két észak-déli irányú árok került elő, mely közül a keleti, észak-déli irányú árok átvágja az őskori objektumokat – tehát az árok későbbi, mint az őskori telep – a nyugati, észak-déli árokban római kis edénytöredékek kerültek elő. A munkaterület keleti részén, tehát a szórványos római cserepek, a

Roman sherds, in the eastern part of the area (see Anna Endrődi's summary in the same volume). The pits for horse burials unearthed in this settlement (features 731 and 820) contained Roman sherds as well (Fig. 2) Two north-south oriented ditches were found in the western part of the prehistoric settlement. The eastern, north-south oriented ditch intersected the prehistoric features suggesting that the ditch is later than the prehistoric site, while the western north-south ori-

ló sírok és a két észak-déli árok utal római kori jelenlétre is. A korábbi erózió és a későbbi földmozgatások ezen a körülbelül egy hektárnyi területen elpusztították a mai felszíntől magasabban lévő kiemelkedéseket (sziget, domb?), és így itt már a római korra vonatkozó adatok csaknem teljesen megsemmisültek. Az őskori telep nyugati szélén húzott felületek (1/3, 4, 8, 9 jelű) megfelelő metszetei is mutatják, hogy az egykori Duna ág medrére utaló egymást váltó homok és sóderrétegek nyugat felé zuhannak, tehát ezek a feltárt természetes talajviszonyok itt a korábbi kiemelkedés (sziget, domb?) nyugati lejtőjének alsó szakaszát képviselik.

Jelenségek, objektumok, leletek

A 2001. évi régészeti munka során feltárt és a mai felszín alatt átlag 1-1,10 méter között előkerült római kori jelenségek, objektumok közül a legjelentősebb a két északkelet-délnyugat irányú árok. 1999-ben és 2001-ben feltárt két északkelet-délnyugat irányú árok kiásott hossza: 155 méter. A szintadatok alapján ez a két árok dél felé, a Hosszúréti pa-



3.kép: Ló sír kibontás után északkeletről. (820. sz. objektum)
Fig. 2: Horse burial from northeast after cleaning (feat. 820)

ented ditch contained small Roman period sherds. In the eastern part of the area, consequently, scattered Roman sherds, horse burials and the two north-south oriented ditches indicate there was human activity in this area in the Roman period. Erosion and later earthmoving works destroyed the elevations that had been higher than the present surface (island, knoll?) on this circa 1 ha, so nearly all the Roman period data have perished. The relevant cross-sections of the surfaces at the western edge of the prehistoric settlement (marked by 1/3, 4, 8 and 9) show that the alternating sand and gravel layers, deposits left by the Danube, incline westwards, meaning that the recovered natural soil



4. kép: Északkelet-délnyugat irányú széles árok déli metszete karók nyomaival. (1/14. jelű felület)

Fig. 4: Southern cross section of the wide northeast-southwest oriented ditch with traces of posts. (surface 1/14)



5. kép: Északkelet-délnyugat irányú árok északi metszete. (1/14. jelű felület)

Fig. 5: Northern cross section of northeast-southwest oriented ditch (surface 1/14)

tak irányába lejt. A két árokhoz tartozó palánkkonstruksiót, kerítés nyomait: cölöpkötegeket, cölöpöket, karókat idén is megfigyeltük. (4-5. kép) Az ásátás során a mai fel-

conditions represent the lower section of the western slope of a former elevation.

Features, finds

The most important of the Roman period phenomena and features unearthed in 2001 at depths ranging between 1 and 1.1 m from the present surface are the two northeast – southwest oriented trenches. The length of the two northeast – southwest oriented ditches unearthed in 1999 and 2001 is 155 m. According to the altitude data, the two ditches sloped southwards, towards the Hosszúréti stream. The bunches of posts, the posts and stakes used in the plank construction of the two ditches and the traces of a fence, could be observed this

year as well (Figs. 4-5). Two small, V-shaped north-south oriented ditches measuring, on average, 50 cm in width were also unearthed 30 cm under the present surface. The east-

szín alatt 30 centiméterre, átlag 50 centiméter széles, két észak-déli irányú, kis, V alakú árkot is feltártunk. A keleti, észak-déli irányú árkot körülbelül 140 méter hosszan tudtuk követni, a nyugati, észak-déli irányú árokból közel 55 métert tártunk fel. A keleti, észak-déli irányú árok – mint már említettük – átvágja az őskori objektumokat, tehát ennél későbbi, a nyugati, észak-déli irányú árok pedig átvágja a korábbi északkelet-délnyugati irányú római kori árkokat. (1/7, 11-17. jelű felületek) Az árkokhoz tartozó szintek már nem kerültek elő. Az árokbetöltések alsó részéből kevés szürke római cserép került napvilágra, de ezek között még őskori töredékek is felismerhetők. Az idei feltárás új eredményeihez tartoznak még az északkelet-délnyugati irányú árokhoz keletre és nyugatra csatlakozó különböző hosszúságú, méretű és mélységű kiágazások, újabb árokszakaszok. (A, 1/12, 5/9-12 jelű felületek) Az észak-



6. kép: Árokszakaszok, gerendanyomok foltjai keletről. (5/9-11. jelű felület nyugati része)

Fig. 6: Sections of ditches, traces of timbering from the east. (western part of surface 5/9-11)



7. kép: Árokszakaszok, gerendanyomok kibontás után K-ről. (5/9-11. jelű felület)

Fig. 7: Sections of ditches, traces of timbering after cleaning from the east. (surface 5/9-11)

ern north-south oriented ditch could be followed along a stretch of about 140 m, while nearly 55 m was unearthed of the western north-south oriented ditch. The eastern

kelet-délnyugat irányú árkoktól nyugatra pedig hosszabb, rövidebb, különböző irányú árokcszakaszok nyomai is jelentkeztek, de ezek közvetlenül nem csatlakoznak az északkelet-délnyugat irányú árkokhoz. (6-7. kép: 5/9-11, 5/13-18)

A nagyjából talp alakú kisebb jelenségek pedig egy út vagy átjáró alapozásához tartoznak. (8. kép: 1/12) (HABLE 1995, 28-29.) A régészeti munka során idén is egy vesszőfonatos kutat (5/16.jelű felület), továbbá egy kőfalas kutat is kibontottunk. (9. kép: 1/2) (A kutak földmintáinak archeobotanikai elemzése Dálnoki Orsolya munkájára vár.) A kutat bélelő vesszőfonatokkal kapcsolatos anyagvizsgálatokat már elvégezte Babos Károly (ELTE Növény szerkezet-tani Tanszék) A vizsgálatok eredménye az, hogy a kútbéléshez felhasznált vesszőfonat öt római kori fafajtát tartalmaz: kis és nagylevelű hárs, közönséges



8. kép: Út alapozások bontás közben délről. (1/12. jelű felület)
Fig. 8: Road foundation during cleaning from the south (surface 1/12)



9. kép: A korábbi vizesárokra alapozott kőfalas kút bontás közben. (1/2.jelű felület)
Fig. 9: Cleaning of stoned walled well based on earlier water ditches. (surface 1/2)

north-south oriented ditch, as previously mentioned, intersected the prehistoric features, that is, they are earlier, while the western north-south oriented ditch intersected the older northeast – southwest ori-

mogyoró, mezei szil, végül enyves vagy mézgas éger. Az ásatáson több ízben, az 1999. évi régészeti adatoknak megfelelő szinten – átlag 30 centiméterre – újabb tűzhely, kemence, égetőhely kis maradványait is dokumentáltuk.

A 2001. évi feltárás során néhány sigillata és házi kerámia töredéket is eltettünk (2-3. század). Az előkerült fémananyagból bronzveretek, fibulák (egygyombos, térd, trombita), és egy emailozott függő érdemel megemlítést. A vasleletek közül jelentős az ugyancsak restaurálás alatt lévő mezőgazdasági szerszámokhoz tartozó két különböző formájú – két különböző munkára alkalmas – kés. Az állatcsontokat is nagyobb mennyiségben gyűjtöttük össze, ezt a leletanyagot Choyke Alice fogja tanulmányozni. Meg kell még jegyezni, hogy az ásatáson – másodlagos helyzetből – fehér, kemény mészkőből faragott, ép, nagy méretű, gondosan, részletesen kidolgozott kűszöbkő is felszínre került.

Kronológia

A munkaterület keleti részén – mint már említettük – az eredeti szintek már korábban nyomtalanul elpusztultak. Ezért csak relatív kronológia meghatározására van most módunk. A helyszíni adott-

ented Roman period ditches (surfaces 1/7, 11-17). The floor levels of the ditches could not be found. Some grey Roman sherds were recovered from the fill of the ditches, although there were some prehistoric sherds mixed with them. Branches and new ditch sections forking from the northeast – southwest oriented ditch in the east and the west, of various depths and measurements, are among the new results of the excavations of this year (surfaces A, 1/12, 5/9-12). Traces of ditches of various lengths appeared, running in various directions west of the northeast – southwest oriented ditches, but did not join these latter (surfaces 5/9-11, 5/13-18 – Figs. 6-7). The, more-or-less sole-shaped smaller features, were part of the foundation of a road or a cross-road (surface 1/12 – Fig. 8) (HABLE 1995, 28-29.). A well, lined with wattle (surface 5/16) and another well with a stone lining (surface 1/2 - Fig. 9) were also unearthed this year. The archaeobotanical analysis of the soil samples of the wells will be carried out by Orsolya Dálnoki. The analysis of the wattle lining of the well has already been done by Károly Babos doc.univ. (ELTE Department of Plant Structure). According him, the wattling was made from the

ságok alapján a korábbi emlékeket, az északkelet-délnyugat irányú 155 méter hosszúságban feltárt árkok képviselik a palánkkonstruccióval együtt. Ezeket az árkokat 50 méter hosszan még 1999-ben feltártuk. (SZIRMAI 2000) A későbbi periódust képviselik az észak-déli irányú árkok, mert adataink vannak arra, hogy a nyugati, észak-déli irányú árok átvágja a korábbi északkelet-délnyugat irányú árkokat. (1/7, 14-16. jelű felületek) Valószínűleg ugyancsak a későbbi periódushoz tartoznak az északkelet-délnyugat irányú árkokhoz tartozó kiágazások, árokszakaszok, gerendanyomok is, sőt az északkelet-délnyugat irányú árkokhoz nem közvetlenül csatlakozó feltárt árokszakaszok, gerendanyomok is. A kutak indítási szintjét sem ismerjük, de idén is előkerült egy kút, mely ráépült a korábbi északkelet-délnyugat irányú szélesebb vízesárokra (1/2. jelű felület). Ezzel a jelenséggel már 1999-ben is találkoztunk Albertfalván. (SZIRMAI 2000, 86-87.) A rétegtani viszonyok elemzése során ehhez a későbbi periódushoz tartoznak a tűzhely, égetőhely, kemence nyomok és a talpformájú alapozások, sőt a három előkerült ló sír is a későbbi periódusban léteült. (730, 820. számú objektum, és lásd még az 1/14. jelű felületet.)

small branches of five tree species from the Roman period: little-leaf and large-leaf linden, common hazel, elm, and common alder.

The small remains of hearths, ovens and firing spaces were documented in several places, usually 30 cm under the surface.

A few Samian ware and household pottery sherds were also recovered (2nd-3rd centuries) in 2001. Bronze fittings, brooches (single-knobbed, knee-shaped and trumpet-shaped fibulae) and an enamelled pendant should be mentioned among the metal finds. Two iron blades from agricultural tools deserve mention. These had different shapes and were used differently. Both knives are being restored. Numerous animal bones were collected, which will be analysed by Alice Choyke. It should be added that an entire, large, carefully carved threshold stone from compact white limestone was uncovered this year in secondary position.

Chronology

As has already been mentioned, the original floor levels were destroyed prior to the excavations. We could determine only a relative chronological sequence. Based on the local conditions, the earlier phase is represented by the northeast

Értékelés

Az 1999-ben feltárt jelenségek egy új katonai táborra utaló nyomokat mutattak Albertfalván. (SZIRMAI 2000) Az északkelet-délnyugat irányú vizesárokotól keletre 2001-ben, a tábor belső szerkezetére utaló régészeti adatok már nem kerültek elő a helyi adottságok miatt (lásd 1. pontot). A vizes árkoktól nyugatra sem kerültek elő a tábor belső szerkezetére utaló nyomok, itt további árok-szakaszok, gerendanyomok kerültek napvilágra. Tény az is, hogy a vicus további épületeinek nyomait itt már nem találtuk meg 1999-ben, sőt idén sem, tehát településen kívüli területről van szó. (SZIRMAI 1995) A területen – topográfiaiilag – és az árokok védmű jellegzetességei miatt sem zárható ki – a 2001. évi kutatások szerint sem – az újabb katonai tábor nyomainak jelenléte. (SZIRMAI 2000) E katonai objektum csaknem teljesen megsemmisülhetett, csak a védművek maradványai kerültek felszínre. Az észak-déli irányú árokok esetleg víztelenítés funkcióját látták el ezen a magasabb mocsaras területen. Az előkerült különböző irányú és hosszúságú árokok egy katonai gyakorlótér jelenlétét is igazolhatják, ahol a katonák árokásással is ismerked-

– southwest oriented ditches and the plank construction unearthed along a length of 155 m. A 50 m long stretch of these ditches had already been brought to light in 1999 (SZIRMAI 2000). The later phase is represented by the north-south oriented ditches, because the north-south oriented ditch intersects the older northeast – southwest oriented ditches (surfaces 1/7, 14-16). The branches and ditch sections forking from the northeast – southwest oriented ditches and the traces of timbers and probably also the stretches of ditches and timber traces that are not directly linked to the northeast – southwest oriented ditches were probably established in the later phase as well. We do not know from what surface the wells were sunk, but we found a well this year too, that was built over the former wide northeast – southwest oriented water ditch (surface 1/2). The same phenomenon could be observed in 1999 in Albertfalva (SZIRMAI 2000, 86-87). The stratigraphical analysis reveals that the hearth, the firing space and the oven traces, the sole-shaped foundations and even the three horse graves come from to the later phase (features 730, 820 and see also surface 1/14).

tek, lásd többek között Carnuntumban is. (KANDLER–VETTERS 1986, 213-220.) A Nagy Tibor által feltárt auxiliaris tábornól (NAGY 1976, 91.; VISY 2000, 58-59.) 250-300 méterre délnyugatra ezen a katonai jellegű területen még karám is működhetett a Hunyadi János út nyugati szomszédságában, az előkerült ló sírok alapján. De lehetséges az is, hogy ezek a lótetemek már a vicus déli határára utalnak. Az említett területről vett földminták anyagvizsgálatainak eredményei is hozzájárulhatnak a fenti probléma megoldásához. Az anyagvizsgálatokat Füleki Györgytől és tanítványaitól várjuk. (Szent István Egyetem, Gödöllő) De azt a lehetőséget sem mellőzhetjük, hogy az előkerült árkokat – később is – vízelvezetésre használhatták fel. E katonai jellegű terület további kutatásához, a vízelvezetés és a vicus kapcsolatának egyértelmű meghatározásához újabb régészeti kutatások szükségesek az 1999. és a 2001. évi feltárásoktól északra és délre lévő még feltáratlan területen.

Szirmai Krisztina

Evaluation

The features unearthed in 1999 showed characteristics which imply the presence of a new military fort at Albertfalva (SZIRMAI 2000). Due to local conditions, no data could be collected in 2001 about the inner structure of the fort due to the local conditions (see point 1) east of the northeast – southwest oriented water ditch. No traces of the fort's structure were found west of the water ditch either where further stretches of ditch and traces of timbering were unearthed. It is also true that the traces of buildings from the vicus could not be found here in 1999 or this year, so this territory must already have lain outside the settlement (SZIRMAI 1995). The existence of a new military fort cannot be excluded either topographically or because of the characteristics of the ditches, which was supported by the results of the excavations in 2001 (SZIRMAI 2000). This military establishment must have been almost totally destroyed so that only the remains of the defensive works were exposed on the surface. The north-south oriented ditches may have functioned to help drain this waterlogged area. The ditches of various lengths and running in various directions may indicate the presence of a military

Irodalom/References:

HABLE 1995 – HABLE T.: Kutatások Budaújlakon, az aquincumi katonaváros déli peremén. Aquincumi füzetek 1 (1995) 23-31.

KANDLER-VETTERS 1986 – M. KANDLER-H. VETTERS: Der römische Limes in Österreich. Wien, 1986.

NAGY 1976 – NAGY T.: Albertfalva. J. Fitz Hrsg. Der römische Limes in Ungarn. Székesfehérvár, 1976.

SZIRMAI 1995 – SZIRMAI K.: Az albertfalvi auxiliáris tábor vicusának 1994. évi feltárása. Aquincumi füzetek 1 (1995) 10-14.

SZIRMAI 2000 – SZIRMAI K.: Új katonai tábor nyomai Albertfalván. Aquincumi füzetek 6 (2000) 83-90.

VISY 2000 – VISY ZS.: A rípa Pannonica Magyarországon. Budapest, 2000.

practice field, where soldiers learned how to dig trenches as e.g. in Carnuntum (M. KANDLER-H. VETTERS 1986, 213-220). Judging from the horse graves, a corral may even have operated in this military territory on the western side of Hunyadi János Road, 250-300 m southwest of the auxiliary fort unearthed by Tibor Nagy (NAGY 1976, 91.; VISY 2000, 58-59.). It is also possible that the location of these buried horse carcasses marked the southern border of the vicus. The results of the analyses of the soil samples taken from this territory may contribute to the clarification of the problem. The analyses will be carried out by György Füleki and his students (Szent István University, Gödöllő). It should not be disregarded, however, that the ditches could also have been used for draining the territory in later periods as well. Continued archaeological investigation is needed for the further study of this military territory and for the unambiguous determination of the connection between water draining and the vicus in the yet unexplored area north of the excavation surfaces of 1999 and 2001.

Krisztina Szirmai