

## Duna-parti út részlete és őskori maradványok a polgárvárostól délre

(Budapest, III. ker., Óbudai Gázgyár – volt tisztviselő lakások, Hrsz.: 19333/29, 19333/32)

Az Óbudai Gázgyárhoz tartozó volt tisztviselő lakások és a Duna partja közötti sávon a Mester Nívó Kft. mélygarázsos lakópark építését tervezte. A kutatások a terveknek megfelelően – és figyelembevételével a területen korábban működött sóderosztályozó nagyméretű, szintalatti betonépítményeit – elsősorban a terület keleti szélé mentén folytak.

A feltárás menete a következő volt: első fázisban a feltételezett római kori észak–déli irányú útra merőlegesen három szondát húztunk, gépi segítséggel. Közülük az északi szonda több méteres mélységig csak folyó sódert tartalmazott, alatta már sötétszürke folyami iszap volt. A másik két szondában azonban a sóderos réteget, 20–150 centiméter mélységben, a Duna irányában vastagodva találtuk. A sóderes réteg feletti újkori feltöltés, az érnek alapján 1882 után keletke-

## Detail from the road on the Danube bank and prehistoric remains south of the Civil Town

(Budapest, III, Óbuda Gas Factory – former civil servants' apartments, Lrn.: 19333/29, 19333/32)

The Mester Nívó Kft. intends to build an apartment complex with a deep parking lot in the zone between the former civil servants' apartments of the Óbuda Gas factory and the Danube bank. The investigations were conducted primarily along the eastern edge of the territory with regard to the planned constructions and the subterranean concrete constructions of the gravel sorting works that had formerly operated here.

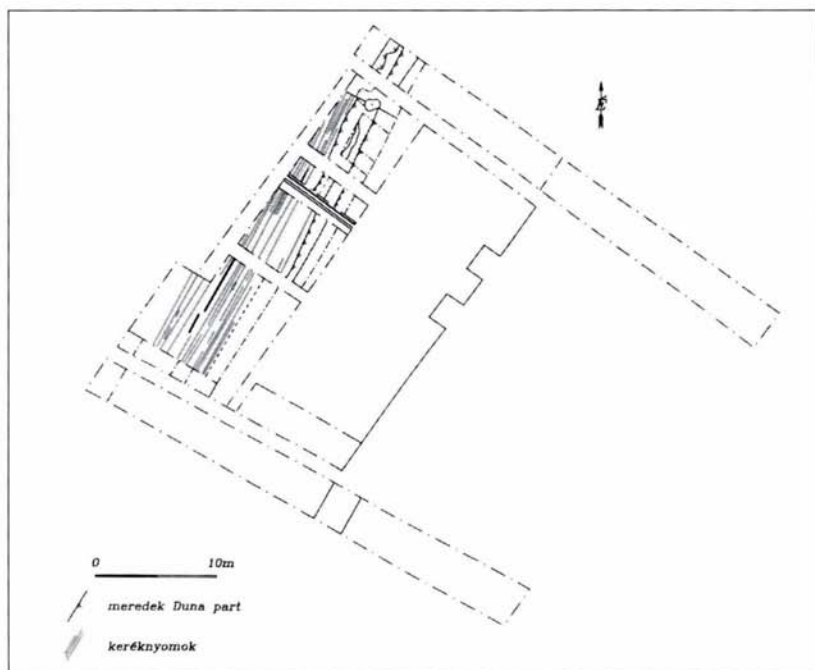
The excavations were conducted over the following phases. In the first phase, mechanical equipment was used to open test trenches running perpendicular to the hypothesized Roman period north-south running road. The northern test trench contained only alluvial gravel down to several metres which was underlain by a dark grey alluvial loam. In the other two test trenches, we found the gravel layer

zett. A rétegből származó nagymennyiségű római kori lelet (tégla, kerámia, falfestménytöredék) alapján a meginduló, valószínűleg a polgárvárosi feltárások „meddő” anyagát, valamint a Gázgyár építése során „kitermelt” földet, benne többek között rongtott dörzstál töredékekkel, salakkal, stb. helyezték el itt. A szondák eredményei alapján három, nagyjából 10 × 10 méteres szelvényt nyitottunk észak–déli irányban, ahonnan a felső újkori réteget géppel távolítottuk el.

Az újkor, illetve a sóderos réteg vékony nyugati széle alatt egy homokos, áradásos feltöltődést figyelhattunk meg, mely a keleti oldalon magasabban (töltésszerűen) jelentkezett, nyugaton pedig keréknyomokat figyelhattunk meg benne. A homokos feltöltés alatt, vele azonos irányítással, kemény, szürke felületű járósíntet értünk. Ennek is a keleti, Duna felőli része magasabb, töltésszerű volt. Mind ezen, mind pedig a tőle nyugatra lévő mélyebb fekvésű, mintegy 5–6 méteres sávon sűrű keréknyomok láthatók. A töltésen kívül, kelet felé meredeken és lépcsősen esik a part a víz irányában. Az útréteget északon és délen is átvágtuk, felszínéről 19. század első feléből és az őskorból származó leletanyag került elő. A szürke, felüle-

at a depth of 20–150 cm, thickening toward the Danube. The modern soil deposit above the gravel came from a period after 1882 as suggested by the coins. The large number of Roman finds (bricks, ceramics, wall painting fragments) found in the layer suggests that the “sterile” matter from the early excavations of the Civil Town and the earth “yielded” during the construction of the Gas factory, containing among other things fragments of a grinding bowl mortar, slag etc. were deposited here. On the basis of the results of the test trenches, three, approximately 10 × 10 m squares were opened in a north–south direction, and the upper modern layer was removed with earth moving machines.

Under the modern layers and the thin western edge of the gravel layer, a sandy flood deposit could be observed, which appeared higher on the eastern side (like a bank), while in the west it preserved ruts. A hard floor level of a grey surface was reached under the sandy layer which extended in the same direction. The eastern side of this level was also higher, bank-like towards the Danube. Dense ruts could be observed both here and in the deeper 5–6 m long zone west of it. Outside the bank,



1. kép: Helyszínrajz a feltárásról

Fig. 1: Ground plan of the excavation

tén kemény réteg nyugat felé vékonyodott, a Duna felé pedig egyre vastagabb volt a sárga altalaj nyugat felé emelkedő szintje felett.

Az előkerült útrészlet legutolsó használatának időszakát jelölik az újkori leletek. Az út kitézése, iránya, jellege azonban jól illeszkedik a 2000-ben, a Graphisoft területén feltárt, s római kori réteggel is rendelkező úthoz. Ezen a szakaszon a római kori szintnek nincs közvetlen bizonyítéka. Az úton előkerült keréknyomok távolsága 140 centi-

the bank falls steeply and steps down towards the water. We cut across the road layer both in the north and the south. On its surface we found finds from the first half of the 19<sup>th</sup> century and from prehistoric times. The hard grey layer on the grey surface thinned westwards and became thicker towards the Danube on the yellow virgin soil, which rose towards the west.

The modern finds mark the time when the uncovered road



2. kép: Ásatási felvétel az út felszínéről

Fig. 2: Excavation photo of the surface of the road

méter, ami azonban a római kori kocsik esetében is használatos tengelytávolság volt. Az út töltésébe szórványosan őskori anyag keveredett.

Az óbudai Duna-part kedvező földrajzi fekvését jól jelzi az, hogy a viszonylag kis területen folytatott feltárás során az őskor négy kronológiai horizontjának leletanyaga és objektumai kerültek elő a lelőhelyről.

fragment was last used. The path of the road, its direction and character, however, matches those of the road unearthed in the territory of Graphisoft firm in 2000, where a Roman period layer was also discovered. In this stretch, there is no direct proof of a Roman period level. The gauge of the ruts observed on the road was 140 cm, which was a common measurement for Roman period carts as well. Sporadic prehistoric material was mixed into the bank by the road.

The favorable position of the Danube bank in

Óbuda is indicated by the fact that finds and features from four chronological horizons of the prehistoric period were uncovered at the site.

The earliest archaeological feature uncovered by the excavations is represented by an east–west oriented inhumation grave unearthed in square 1. The deceased was laid in a flexed position in the grave on their left side. The grave

Az ásatáson előkerült legkorábbi régészeti objektumot egy, az 1. szelvényben feltárt kelet–nyugati tájolású csontvázas sír képviseli. Az elhunytat zsugorítva, bal oldalára fektették, a fej környékén helyezték el a mellékleteket: egy nagy méretű csőtalpas tálat fejjel lefelé fordítva, egy kis kétfülű csészét és egy kisebb csücskös peremű csőtalpas tálat. Sajnos a sír keleti végét egy római kori árok vágta, így a vázhoz tartozó koponya hiányzik, a gödörből azonban a koponya töredékein kívül további, minden bizonnyal a sírhoz tartozó mellékletek kerültek elő: egy behúzott peremű, bütyökdíszes tál, illetve egy nagyobb, gömbös testű, függőlegesen átfúrt fülű edény töredékei.



3. kép: Ásatási felvétel az út felszínéről  
Fig. 3: Excavation photo of the surface of the road

furniture was placed beside the head and included: a large pedestalled bowl with the mouth facing down, a small two-handled cup and a smaller pedestalled bowl with a spouted rim. Regrettably, the eastern end of the grave was intersected by a Roman period ditch, so the skull was missing. Nevertheless, the pit contained, beside fragments of the skull, more grave goods, probably from the same grave: a bowl with an inverted rim ornamented with knobs and the fragments of a larger vessel with a globular body and a vertically perforated handle.

The rite and the grave goods date the grave to the Middle Copper Age and can be affiliated with

the known sites of the Ludanice culture in the capital (VIRÁG 1995; VIRÁG 1997; VIRÁG 2002). Single burials, as the grave unearthed on the Danube bank may be, and small cemeteries with a few graves were characteristic of the burial rite observed in the territory of Budapest.

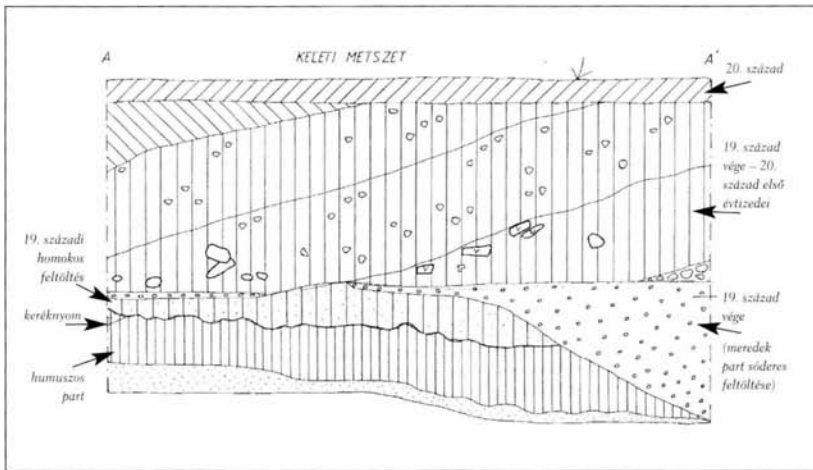
The next archaeological horizon was

A sír rítusa és mellékletei alapján a középső rézkor időszakára datálható és beilleszthető a Ludanice kultúra ismert fővárosi lelőhelyei közé. (VIRÁG 1995, VIRÁG 1997, VIRÁG 2002) A korszak főváros vidékén megfigyelt temetkezési szokására jellemzőek a magányos sírok – amilyen a Duna-parton feltárt sír is lehetett – esetleg néhány temetkezésből álló kis temetők.

A következő régészeti horizontot a Harangedény-Csepel-csoport kora bronzkor II. fázisára datálható telepjelenségei képviselik. A kora bronzkori települést a római kori út alatti körülbelül 60–70 centiméter vastagságú barna kultúr-rétegből nagyobb mennyiségben

represented by the settlement features of the Bell Beaker-Csepel group dated from phase II of the Early Bronze Age. The Early Bronze Age settlement was indicated by the large numbers of Early Bronze Age ceramics recovered from the approximately 60–70 cm thick brown culture-bearing layer under the Roman period road. An Early Bronze Age pit was also found with a large amount of pottery and animal bones, sunk into the yellow virgin soil under a reddish spot with daub in test trench 2.

Sites of the Bell Beaker-Csepel group are densely distributed along the western bank of the



4. kép: Metszet az út szerkezetéről

Fig. 4: The cross-section of the road structure



5. kép: A középső rézkori sír mellékletei  
 Fig. 5: The finds from the Middle Copper Age grave

előkerült kora bronzkori kerámia jelzi. A 2. számú kutatóárokban egy vöröses, paticsos folt alatt egy – a sárga altalajba mélyülő – kora bronzkori gödör is előkerült, nagyobb mennyiségű kerámiával és állatesonttal.

A Harangedény-Csepel-csoport lelőhelyei sűrűn egymás mellett helyezkednek el a Duna fővárosi szakaszán a nyugati parton. Különösen megfigyelhető a lelőhelyek sűrűsödése Békásmegyer északi határától nagyjából a Hajógyári sziget déli csücskének vonaláig. (KALICZ-SCHREIBER 2001, 2. kép) A lelőhely közvetlen közelében a Hajógyári-szigeten és a Gázgyár területén kerültek elő a kultúra leletei. Elképzelhető, hogy a Gázgyár területéről 1936 óta előkerülő sírleletek, amelyeket a kö-

Danube in Budapest. The clustering of the sites is especially apparent from the northern border of Békásmegyer to approximately the southern tip of the Dockyard Island (KALICZ-SCHREIBER 2001, Abb. 2.). Finds from the culture were found on the Dockyard Island and in the

territory of the Gas factory, in the immediate vicinity of our site. It is possible that the grave finds unearthed in the territory of the Gas factory since 1936, which were complemented with 11 cremation burials which were recently unearthed (ENDRÓDI 2001), might be interpreted as the cemetery of the settlement excavated this year. The topographic location of the site fits with former observations: the graves of the Gas factory lay about 500 m from the Danube, while the settlement unearthed at this time is located right on the Danube bank.

The unearthed settlement fragment together with larger settlements which have recently come to light (ENDRÓDI 1992, ENDRÓDI 2002) clearly illustrate the

zelmúltban feltárt 11 hamvasztásos sír egészített ki (ENDRÓDI 2001) a Duna parton idén feltárt telep temetőjeként értékelhetünk. A lelőhelyek topográfiai elhelyezkedése egyébként megfelel a korábbi megfigyeléseknek: míg a gázgyári sírok a Dunától körülbelül 500 méterre kerültek elő, addig a most feltárt telep közvetlenül a Duna-parton található.

A feltárt telepészlet, az újabban megismert nagyobb telepekkel (ENDRÓDI 1992, ENDRÓDI 2002/2) együtt jól jelzi a kora bronzkor II. fázisában lezajlott településtörténeti változásokat, amelyek során a Duna-part szinte minden megtelepedésre alkalmas pontja benépesült. (KALICZ-SCHREIBER 2001)

A lelőhelyről egy, a késő bronzkor végére, az urnamezős kultúra időszakára datálható turbántekercses peremtöredék is előkerült a 3. számú kutatóárok barna rétegéből. Az egyetlen töredék alapján komolyabb településtörténeti megállapítások nem tehetők, elképzelhető azonban, hogy a közelben létezhetett egy urnamezős lelőhely, a kul-



6. kép: A középső rézkori sír

Fig. 6: The Middle Copper Age grave

historical changes in settlement patterns in the second phase of the Early Bronze Age, when practically every habitable spot on the Danube bank was occupied (KALICZ-SCHREIBER 2001).

The site also yielded a spiral-channeled rim fragment dated from the period of the Urnfield culture in the brown layer of test trench no. 3. The single fragment all significant conclusions about settlement history to be made but it is possible that an Urnfield site existed in the vicinity since sites of this culture closely follow one

túra lelőhelyei ugyanis sűrűn követik egymást a békásmegyeri Duna-parton (CSÁNK 1964, KALICZ-SCHREIBER 1991), sőt a szomszédos Hajógyári-szigeten is kerültek elő urnamezős leletek.

Az út feltételezett római kori horizontja alatt a terület déli részén néhány szürke, korongolt kelta kerámiatöredék került elő, és a 3. számú kutatóárokban egy mély, patiosos betöltésű gödörből kora bronzkori töredékek mellett kelta cserepek is előkerültek. Ezek egyértelműen jelzik a terület késő vas kori lakottságát, hasonlóan a békásmegyeri Duna-parton korábban előkerült kelta leletekhez. (TOMPA 1942, 130, NAGY T. 1973, 73–79.)

*Zsidi Paula – Reményi László*

another on the Danube bank at Békásmegyer (see: CSÁNK 1964; KALICZ-SCHREIBER 1991), and the finds of the Urnfield culture were also found in neighboring Dockyard Island.

A few grey, wheel-thrown Celtic pottery sherds were recovered from under the Roman period road in the southern part of the territory and Celtic sherds were found together with Early Bronze Age fragments in a deep pit filled with daub in test trench no. 3. These finds clearly show the presence of a late Iron Age population in the territory similarly to the Celtic finds discovered earlier on the Danube bank at Békásmegyer (TOMPA 1942, 130.; NAGY 1973, 73–79).

*Paula Zsidi – László Reményi*