

Feltárások az aquincumi polgárváros délkeleti előterében

(Budapest, III. ker., Szentendrei út – Záhony utca, Szentendrei út 101–105.)

2003. április 22. – június 16. között, több helyszínen próbafeltárást végeztünk a III. ker., Szentendrei út – Záhony utca – Jégtörő utca által határolt területen, a volt Házgyár területén épülő Auchan bevásárlóközpont munkálataihoz kapcsolódva. (1. kép) Az építkezés két hangsúlyos területének megfelelően a munka célja – a Záhony utca tervezett szélesítése miatt az utca alatt fekvő régészeti emlékek, valamint az építési telken belüli mélyebb alapozású közművek, csatorna nyomvonalának – feltárása volt. Az aquincumi polgárváros előteréből számos régészeti emlék került be már korábban is a múzeumba, s több leletmentést végeztek itt a múzeum munkatársai. 1997 és 2000 között már szisztematikus kutatás folyt a területen, amely egy több periódusú árokrendszert és könnyű szerkezetű épület maradványokat, valamint 2.–4./5. századi, vegyes rítusú temetőrészletet hoztak felszínre. (Összefoglalóan: ZSIDI 2002)

Első lépésben a Szentendrei út és Záhony utca sarkán húztunk 24×5 méteres kelet–nyugati kutatatóárkot („A” szonda). (2. kép) A szondát északkelet–délnyugati irányban keresztezte egy főnyomócső több méter széles sávja, valamint megtaláltuk egy korábbi, Nagy Lajos által végzett ásatás kutatatóárkát is, kelet–nyugati irányban. E két újkori objektum négy részre vágta a felületet.

Excavations in the southeastern foreground of the Aquincum Civil Town

(Budapest III Szentendrei Road – Záhony Street, Szentendrei Road, Ln: 101–105.)

Between April 22 and June 16, 2003, we conducted test excavations at several spots in the territory bounded by Szentendrei Road, Záhony Street and Jégtörő Street in connection with the construction of the Auchan shopping center on the territory of the former House Factory (Fig. 1). Regarding the two areas impacted by the construction, we aimed to unearth the archaeological features beneath Záhony Street, which was to be widened, and the track of public utilities and a channel, which would be dug deep into the construction site. Numerous archaeological remains have already been come to the museum from the foreground of the Aquincum Civil Town and the museum archaeologists have conducted many rescue excavations in this area. A systematic investigation was carried out in the territory between 1997 and 2000. during the course of these excavations, remains of a trench system from several periods, a light-structure building and part of a AD 2nd–4th/5th century cemetery with diverse rites were unearthed (See summary: ZSIDI 2002).

First, a 24×5 m east–west oriented test trench (trench “A”) was opened at the corner of Szentendrei Road and Záhony Street (Fig. 2). A water main intersected the test trench for a couple of meters in

A szonda nyugati részében felszínre került Aquincum polgárvárosát a Flórián téri legiótáborral összekötő észak–déli, köves, sóderes szerkezetű római kori főútvonal sávja. (5. kép) Az út keleti szegélyét a főnyomócső beásása részben vágta, nyugati irányban pedig a metszettel alá húzódott az útfelület. A feltárás során az út öt periódusát sikerült elkülönítenünk. A legelső útréteget, a humusz legyalulását követően, a sárga agyagos altalajra alapozták. A sóderes útalapozás-fázisok között természetes feltöltődési rétegeket találunk. Ezek közül az első – a geológia vizsgálatok szerint, melyeket Mindszenty Andrea és Horváth Zoltán az ELTE Alkalmazott- és Környezetföldtani Tanszékének munkatársai végeztek, – ártéri üledéket tartalmaz, amely arra utal, hogy ezt az utat nagyobb áradás idején elöntötte a Duna. Az útfázisok közül felszínre került

a broad northeast–southwest oriented zone. Here, we found the east–west running test trench from a former excavation conducted by Lajos Nagy. These two modern features bisected the surface into four parts.

A strip of the north–south oriented main road from the Roman period came to light in the western part of the test trench (Fig 5). This road, which had a stony, gravelly structure, connected the Civil Town of Aquincum with the legionary fortress on Flórián Square. The water main trench intersected the eastern edge of the road, while to the west, the road surface extended under the section wall. Five periods of road building could be differentiated during the excavation. The lowermost road layer was founded on the yellow clayey ground after the humus was scraped off. Natural deposits were found



1. kép: A próbafeltárás helyszínei
Fig. 1: Locations of the test excavations



2. kép: Az „A” szonda keletről
 Fig. 2: Trench “A” from the East

leletek a Kr. u. 2.-3. századból származnak. Az ennél későbbi rétegeket a későbbi bolygatás elpusztította.

A szonda keleti felében, melyet az úttól a főnyomócső árka vágott el, ugyancsak legalább öt jelentősebb építési periódushoz köthető épületrészt találtunk. Az I., legkorábbi periódushoz cölöpszerkezetes épület csekély maradványai tartoznak, amely valószínűleg egykorú a legkorábbi útréteggel. Folyamatos kelet–nyugati rétegsort sajnos a főnyomócső miatt nem tudtunk megfigyelni. A II. periódusból csak két kisebb, köves falalozás maradt meg. E két, legkorábbi periódusból elsősorban 2. századi leletanyag került elő.

Jelentős volt a III., valószínűleg Severus-kori építési periódus, melyet kőalapo-

between the gravelly road foundation phases. The first contained floodplain deposits according to the geological analyses carried out by Andrea Mindszenty and Zoltán Horváth from the Department of Applied and Environmental Geology of the ELTE. It seems that floodwaters from the Danube inundated the road during a large flood. The finds recovered from inter-road phases dated to the AD 2nd-3rd centuries. The subsequent layers were destroyed by later disturbances.

In the eastern part of the test trench, cut off from the road by the water main trench, we found part of a building which also had at least five significant construction periods. Scattered remains of a post-structure building belonged to the earliest phase I. This building phase was probably contemporary with the earliest road layer. Regrettably, no continuous stratigraphic sequence could be observed in the layer sequence in the east–west profile because of the disturbance from the water main. Only two small stone wall foundations were preserved from period II. These two earliest periods mostly yielded finds from the AD 2nd century.

Construction period III, probably from the Severine period, was significant. It is represented by three rooms of an adobe-walled building on a stone foundation. The northeastern room facing the road must have been open towards the west. The northern part of the building burned down at the end of period III, and the entire building collapsed (Fig. 6). This destruction layer is most probably identical with the destruction layer of the pottery unearthed by the Schütz restaurant, linked to the Barbarian invasion in AD 214 or 231 (BÓNIS 1993, 231). The two silver coins from the Severine period (Julia



3. kép: Julia Soemias érme
Fig. 3: The Julia Soemias silver coin



4. kép: Geta (?) ezüst érme
Fig. 4: Silver coin of Geta (?)

zású vályogtégla épület három helyisége képvisel. Az északkeleti helyiség az út felé valószínűleg nyitott lehetett nyugati irányban. Az épület északi része a III. periódus végén leégett, az egész épület összeomlott. (6. kép) Ez a pusztulási réteg minden valószínűség szerint azonos a Schütz vendéglőnél feltárt fazekasműhely pusztulási rétegével, amelyet az eddigi kutatás esetleg a 212–214-es vagy 231-es barbár betöréssel hozott összefüggésbe. (BÓNIS 1993, 231) A pusztulási réteget lezáró szintből előkerült két Severus-kori

Soemias and Geta ?) (Figs. 3-4) recovered from the closed level of the destruction layer corroborate this dating, although the thick burnt layer around the potters' ovens need not necessarily be associated with a violent event.

In period IV, the burnt debris was leveled, but only the northeastern room was reconstructed and the southern wall reinforced by a buttress. Only traces of the floor level of the room were preserved. This phase can probably be dated from the first half and the middle of the AD 3rd century. A 0.2–0.25 m thick leveling layer of lime and debris and the stone rows of a wall corner, preserved to a relatively great height, represent the latest period V at the end of the test trench. The exact date and function of this feature is not yet known.

The remains unearthed in test trench "A" can be linked with the building constructed along the eastern side of the main road that left the Civil Town towards the south. It had an open portico facing the main road to the west. Further investigations and the identification of the exact place of Lajos Nagy's excavation in 1932 may help to clarify the connection between the building and the pottery found by the Schütz restaurant. It seems more likely, however, that this building had a commercial purpose connect with its location on the main road.

Test trench "B" was opened east of trench "A" on Záhony Street, parallel with the new Aquincum Museum building. It was opened in an east–west direction and measured 4×2.5 m. In the southern part of the test trench, we observed a, more-or-less, east–west oriented segment of a stone wall foundation at a significant depth beneath the modern ground sur-

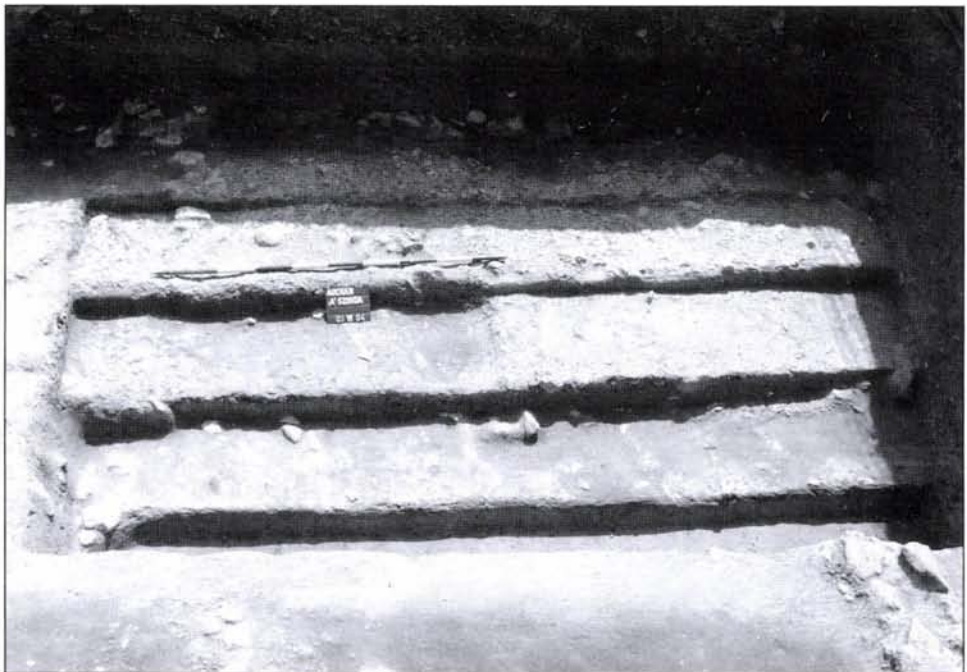
(Julia Soemia és Geta ?) ezüst érem (3-4. kép) megerősíti ezt a datálást, bár égető kemencék közelében nem kell feltétlenül erőszakos eseményre gondolunk a vastag égési réteg kapcsán.

A IV. periódusban, elplanírozva az égési törmeléket, csak az északkeleti helyiséget építették újjá, melynek déli fala egy támasztópillért kapott, a helyiséghez tartozó járósínt csak nyomokban található meg. Ez a fázis feltehetőleg a 3. század első felére, közepére keltezhető. A legkésőbbi, V. periódust a szonda végében egy 0,2–0,25 méter vastag meszes, épülettörmelékös planírozás és egy falsarok magasan megmaradt kősorai jelentik, amelynek pontos kora és funkciója egyelőre ismeretlen.

Az „A” szondában feltárt maradványokat a polgárvárosból déli irányban kivezető főútvonal keleti szélé mentén

face. A shallow, east–west running ditch was also outlined in the brown humus. Test trench “C”, which measured 3×3 m, contained only natural soil layers inside the construction site under several meters of a modern cinder layer.

Test trench “D”, measuring 50×4 m, was opened in an east–west direction in the southern part of the construction site. Natural soil layers were observed under the modern cinder layer, in which a 0.5 m thick adobe wall from a north–south directed modern construction was recovered. Interestingly, the sandy substratum in this zone sloped upwards in an easterly direction, towards the Danube, while it declined towards Szentendrei Road to the west as if running into a ditch. This appears to be just the opposite of what we observed north of the trench. We could



5. kép: A polgárvárost a canabaeval összekötő főút rétegei az „A” szondában

Fig. 5: Layers of the main road that connected the Civil Town with the canabae in trench “A”

emelt épülethez köthetjük, amely az építési fázisok jelentős részében, a főút felé nyugati irányban tornácosan nyitott volt. Az épület kapcsolatát az úgynevezett, Schütz-féle fazekasteleppel további kutatások és a 1932-es Nagy Lajos féle ásátás pontos helyének azonosítása tisztázhatja. Valószínű azonban, hogy az útra telepített kereskedelmi célú építményről van szó.

A „B” szondát a Záhony utcában az Aquincumi Múzeum új épületének vonalában, az „A” szondától keletre nyitottuk, 4×2,5 méteres méretben, kelet nyugati irányban. A szonda déli oldalán, a jelenlegi felszíntől jelentős mélységben, nagyjából kelet–nyugati irányú köves falalapozás részletét sikerült megfigyelni. A barna humuszban sekély, kelet–nyugati irányú árok vonala is kirajzolódott. A 3×3 méteres „C” szonda közvetlenül az építési telken belül csak természetes talajrétegeket tartalmazott a több méter vastag újkori salakréteg alatt.

A „D” szondát 50×4 méteres hosszúságban az építési telek déli részén húztuk kelet–nyugati irányban. A szondában az újkori salakréteg alatt természetes talajrétegeket figyeltünk meg, amelyben egy 0,5 méter vastagságú észak–déli irányú újkori vályogtéglafalat tártunk fel. Érdekes, hogy a homokos altalaj ebben a sávban a Duna felé, keletre emelkedik, míg nyugatra a Szentendrei út irányában szinte árokszerűen mélyül. Ez a megfigyelés az ároktól északabbra végzett kutatások során megfigyeltekkel éppen ellentétes tendenciát mutat. Jelentősebb római használatot ezen a területen nem tudtunk kimutatni.

Az építési telek északi részén – a területen folyt korábbi feltárások helyszínéhez viszonylag közel –, a „D” szondával párhuzamosan 95×4 méteres kutatóárokot nyitottunk („E” szonda). Erre merőlege-



6. kép: Az „A” szonda III. fázisának pusztulási rétege
Fig. 6: Demolished layer of phase III in trench “A”

not demonstrate any significant Roman occupation in this region.

A 95×4 m large test trench (trench “E”) was opened parallel to test trench “D” in the northern part of the construction site, relatively close to the scene of former excavations conducted in the area. A north–south oriented 40×4 m large cross-trench (test trench “F”) was opened perpendicular to the former one from its western end. It was here that we met with the greatest archeological success on the construction site this excavation season.

The earliest feature observed in test trench “E” was a few meters wide trench, the direction and extent of which could only approximately be determined since we ourselves worked in a test trench following the line of a future public utilities

sen, a szonda nyugati végéhez kapcsolódva 40×4 méteres, észak–déli keresztiszondát („F” szonda) húztunk. Az építési telken belül folyt idei kutatás itt járt a legnagyobb eredménnyel.

Az „E” szondában megfigyelt legkorábbi jelenség az a több méter széles árok volt, amelynek irányát és kiterjedését csak hozzávetőlegesen sikerült meghatározni, tekintettel arra, hogy magunk is – miután közműárok helyén dolgoztunk – kutatóárkokban végeztük a feltárást, s amennyire megállapíthattuk a két árok közel azonos nyomvonalon futott. Az északkelet–dél-nyugati irányú római kori árok az „E” szonda keleti végében már jelentkezett, s nagyjából 40-50 méter hosszúságban követhettük a szonda közepéig, ahol vagy végetért, vagy elfordult, feltehetőleg északnak. Szélessége nem meghatározható, déli szélét csak egy rövid szakaszon sikerült megfigyelni. Az árok nyugati végének szélén számos kisebb cölöplyukat figyeltünk meg. Az árokkal körülbelül egykorúak azok a nagyobb cölöp-helyek, amelyek az „E” szonda keleti és az „F” szonda északi végében kerültek elő. Ezek valószínűleg jelentősebb építményhez tar-

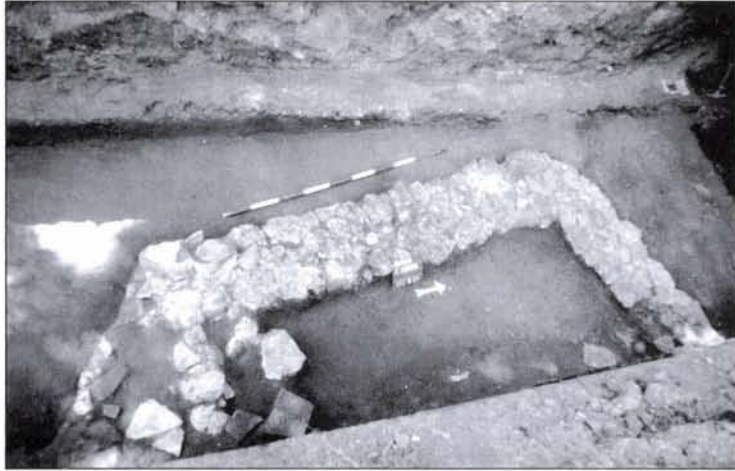
trench. As far as could be observed, the two trenches followed approximately the same path. The northeast–southwest oriented Roman ditch, however, already appeared in the eastern end of test trench “E” and could be followed to a length of about 40-50 m until the middle of the test trench where it either ended or turned, probably to the north. Its width could not be determined. Its southern edge could be observed only along a short stretch. Numerous small postholes were observed at the edge of the western end of the trench. The larger postholes uncovered at the eastern end of test trench “E” and the northern end of test trench “F” must have been approximately contemporary with the ditch. They probably belonged to more significant buildings, although without excavation over a large surface and the discovery of wider connections we cannot resolve the interpretation of this feature. In one of these post holes we found a fragment of a double glass vessel (Fig. 11).

It is difficult to say anything about the function or absolute chronology of the large ditch system since the deep trough of the ditch was gradually filled in with

7. kép: Felírtas 3. századi szarkofág
Fig. 7: Inscribed sarcophagus from the AD 3rd century



8. kép: Agyagba rakott kőfal (torony?) alapozás az „F” szondában
 Fig. 8: Stone wall foundation (tower?) strengthened with clay in trench “F”



toztak, bár nagyobb felületű feltárás híján, tágabb összefüggések nélkül egyelőre nem zárhatjuk le végérvényesen az objektum értelmezésének kérdését. Ilyen objektumból került elő egy különleges, kettős osztatú üvegedény darabja. (11. kép)

A nagyméretű árokrendszer rendelkezése mellett igen nehéz abszolút kronológiájára vonatkozólag is bármi bizonyosat állítani, miután az árok még mindig mély teknőjét legkorábban a 2. század végétől folyamatosan töltötték fel városi szeméttel. A többrétegű betöltés nagy mennyiségű állat, elsősorban szarvasmarha csontot tartalmazott, ami esetleg egy közelben működő egykori mézszárszékből származhat. Az állatcsont anyag meghatározását és feldolgozását Daróczy-Szabó László és Tassi Márta végezte. A nagymennyiségű kerámia töredék (10. kép) és szerves hulladék arra utal, hogy a polgárvárosból rendszeresen hozták ide szemetet. A leletanyag feldolgozása fontos információkkal szolgál majd Aquincum ellátásával, kereskedelmével és az itteni étkezési szokásokkal kapcsolatban.

Az árok keleti szakaszának feltöltése a leletek alapján a 4. század elejéig foly-



9. kép: II. Constantius érem
 Fig. 9: Coin of II. Constantius

the refuse from the Civil town from the end of the AD 2nd century at the earliest. The multi-layered fill contained a large number of animal bones identified by László Szabó-Daróczy and Márta Tassi, derived mostly from cattle, which could have come from nearby butchers' workshops. The large numbers of pottery sherds and organic refuse suggest that refuse was regularly transported here from the Civil Town. The analysis of the find material will provide important pieces of informa-

tatódott. Az árok betöltése fölött annak nyugati végében, számos 0,8–1 méter átmérőjű hamus gödröt találtunk, tele szerves anyaggal és szeméttel. A gödrök felett nagyobb kőalapozású épület maradványait találtuk meg. Az épület falai közül egy 0,7 méter vastag kelet–nyugati irányú falalapot sikerült megfigyelni, amelyre merőlegesen két további kiszedett falalpozás bizonytalan vonala rajzolódott ki.

A szonda nyugati végében kirabolt, 4. század elejéről származó másodlagos szarkofágos temetkezést tártunk fel. (7. kép) Maga a sérült, feliratos, festett mészkőszarkofág a Severus-korból származik és az ismeretlen nevű nagyszülőn kívül ebbe temettek eredetileg egy *Titia Aurelia* nevű 8 éves kislányt. A másodlagos temetkezést jól keltezi a szarkofág beásási gödrének bolygatatlan részéből előkerült II. Constantius caesar szinte verdefényes follisa. (9. kép)

Az „F” keresztiszonda déli részén egy 4×2,6 méteres méretű négyszögletes építmény agyagba rakott kőfalas alapozása rajzolódott ki. (8. kép) Az épület alapozásának csak az utolsó kőszora maradt meg, a

tion concerning local catering, commercial and the food customs at Aquincum.

The finds reveal that the eastern stretch of the ditch was continuously filled until the beginning of the AD 4th century. We found numerous ash pits with diameters of 0.8–1 m in the western part of the trench over the fill. These were full of organic materials and refuse. Above the pits, the remains of a larger building with a stone foundation were discovered. One of the walls of the building had a 0.7 m thick, east–west oriented foundation. Vague outlines of empty ditches for two other wall foundations could be observed here.

In the western end of the test trench, a disturbed, secondary sarcophagus burial from the beginning of the AD 4th century was unearthed (Fig. 7). The damaged, inscribed and painted limestone sarcophagus came from the Severine period, and it was intended, in addition to a grandparent with an unknown name, for an 8-year-old girl named Titia Aurelia. The secondary burial is clearly dated by the nearly mint-fresh follis of Caesar Constantius II



10. kép: Reliefes közép-galliai sigillata edény töredék az „E” szonda nagy árokrendszeréből
Fig. 10: Samian ware fragment with a relief design from Central Gaul from the extensive ditch system in Trench “E”.



11. kép: Kettős osztatú üvegedény töredéke az „E” szondából
Fig. 11: Fragment of a double glass vessel from Trench “E”

keresztfalak folytatását kelet felé az újkori bolygatás eltüntette. A talán 4. századi építmény megmaradt része méretében és formájában leginkább őrtoronyra emlékeztet, közvetlenül mellőle Aurelianus császár kisbronz került elő. A szonda déli részben további, kelet–nyugati irányú falapozást és cölöplyukakat figyeltünk meg.

Összességében a „E” és az „F” szondában kirajzolódott kép alapján úgy tűnik, hogy a terület északi részén megfigyelt főút menti temetőben (ZSIDI 2002, 145–146) déli irányban már csak szórványos betemetkezések voltak. A Duna irányában pedig a 3. század eleje után több korszakban, különböző rendeltetésű kőépületet is emeltek a korai, feltöltött árok mellett, illetve tetején.

Lassányi Gábor – Zsidi Paula

Irodalom/References:

BÓNIS 1993 – B. Bónis, É.: Töpferei an der Südmauer der Aquincumer Zivilstadt neben dem „Schütz-Gasthof“. (Fazekastelep az aquincumi polgárváros déli, a „Schütz vendéglő” mellett.) *BudRég* 30 (1993), 229–243.

ZSIDI 2002 – Zsidi P.: Az aquincumi polgárváros délkeleti előtere az újabb kutatások tükrében. (Der südöstliche Vorraum der Zivilstadt von Aquincum im Spiegel der neueren Forschung) *BudRég* 35 (2002), 143–157.

found in the undisturbed part of the shaft for the sarcophagus (Fig. 9).

In the southern part of cross-trench “F”, the stone foundation of a 4×2.6 m square building was found laid into the clay (Fig. 8). Only the last stone row of the foundation was preserved since modern disturbances have destroyed the continuation of the traverse walls towards the east. The measurements and the shape of the preserved part of the building, perhaps dating to the AD 4th century are reminiscent of a watchtower. A small bronze coin of Emperor Aurelianus was recovered next to it. In the southern part of the test trench we could observe some other wall foundations and postholes running in a east–west direction.

The picture which can be drawn from the features in test trenches “E” and “F” shows on the whole that there were only a few scattered burials towards the south in the cemetery along the main road observed in the northern part of the territory (ZSIDI 2002, 145–146). From the beginning of the AD 3rd century, stone buildings with diverse functions were constructed in various periods along and over the early, filled-in trench in the direction of the Danube.

Gábor Lassányi – Paula Zsidi