

## Középső neolitikus település Törökbálint-Dulácskán

(Törökbálint, Hrsz.: 3166/9)

A Törökbálint-Dulácskán az M0-autópálya törökbálinti lehajtójától délkeletre, a közeljövőben építendő Outlet áruház területén 2003. május 26. és július 18. között régészeti feltárást végeztünk. A terület nagyméretű, 12 méteres lejtésű domb Törökbálint északnyugati szélén. (1. kép)

Munkánk előzménye az 1991-92-ben a BTM munkatársai, Endrődi Anna, V. Vadász Éva és M. Virág Zsuzsanna által vezetett leletmentés, amely az M0-autópálya építését előzte meg, és amely egy nagy-kiterjedésű neolitikus település feltárást eredményezett.

A dombon az 1990-es évek közepén végzett autópálya-építés során két helyen halmoztak fel újkori építési hulladékot illetve földet. Az egyik feltárt területünk északnyugati, a másik a délkeleti sarkában volt. Ezen kívül csak jelentéktelen talajmunkákat végeztek itt, így az őskori objektumokban gyakorlatilag nem keletkezett kár.

A munka során sikerült az egykori megtelepedés feltehető határait is megtalálnunk. A terület északi szélén egy körülbelül 40 méter széles, sötétbarna, erősen kavicsos sáv – feltehetően ősi folyómeder – jelentkezett, amelynek csak a délkeleti sarkában voltak neolitikus objektumok, sekély és leletszegény gödrök. Ezt

## A Middle Neolithic settlement at Törökbálint-Dulácska

(Törökbálint, Ln: 3166/9)

Archaeological excavations were conducted in the territory of a future Outlet store southeast of the Törökbálint exit of the M0 highway at Törökbálint-Dulácska between May 26 and June 18, 2003. The territory lies on a large hill with a slope of 12 m by the northwestern outskirts of Törökbálint (Fig. 1).

Antecedent to this excavation was a rescue excavation conducted by Anna Endrődi, Éva V. Vadász and Zsuzsanna M. Virág from the Budapest History Museum in 1991-1992, which preceded the construction of the M0 highway and ended with the recovery of a large Neolithic settlement.

During the course of the highway construction work, modern building debris and earth were deposited on two places on the hill in the mid-1990s. One was in the northwestern and the other in the southeastern corner of the unearthened territory. Apart from these modern refuse heaps, only insignificant earth moving was carried out at this spot, none of which in practice impacted on the prehistoric features.

We succeeded in finding the supposed borders of the settlement. An approximately 40 m wide, dark brown, heavily pebbled zone appeared on the northern edge of the territory, probably the remains of an ancient river basin. Neolithic fea-

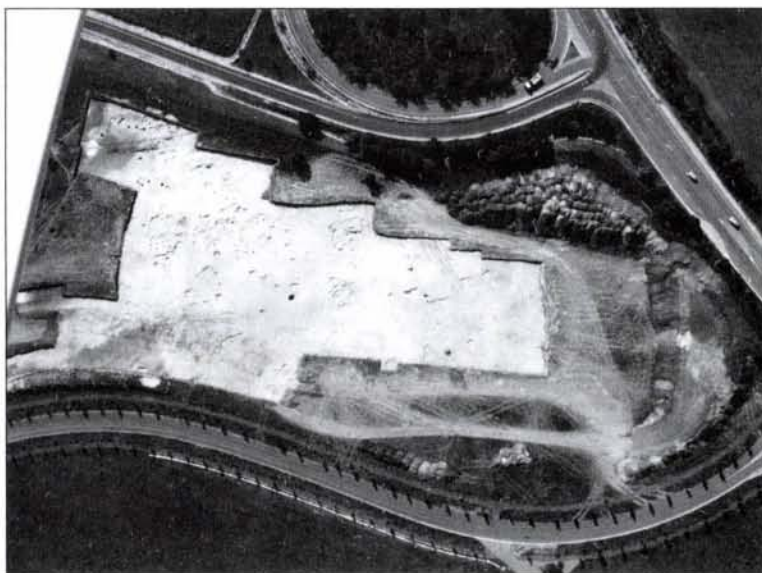
a rendkívül kemény talajt tehát minden bizonnyal elkerülték az újkőkorbán, így erre nem folytattuk a kutatást. A feltárható terület északi végén pedig egyre fogytak, majd elmaradtak az objektumok, ezért itt minden bizonnyal sikerült a lelőhely északi szélét megtalálnunk. Hasonló volt a helyzet a terület keleti szélén, ahol bár végig megtaláltuk még az újkőkori megtelepedés nyomait, de ezek intenzitása már szintén a telep szélére utalt.

Az általunk ez évben lehumusztolt több, mint 12600 négyzetméteren 242 objektumot tártunk fel, melyek kivétel nélkül a Dunántúli Vonaldíszes Kultúra kottafejes illetve zselízi fázisához tartoztak. A területen két egykorú ház nyomait sikerült regisztrálnunk. Ezek közül az egyik (1. ház) körülbelül 30 méter hosszú, három cölöpsorral készített épület. A másik, lényegesen kisebb, körülbelül 10 méter hosszú, de eltérő szerkezetű kis épület (2. ház). Ez utóbbi egyedi formája, szélső helyzete a településen belül és a közelében talált több kultuszgödör az épület különleges funkciójára utal.

tures, shallow pits with only a few finds in them, were recovered only in the southeastern corner of this area. This extremely hard soil was, accordingly, left alone in the Neolithic. Thus, we did not extend the investigations in this direction. At the northern edge of the territory we could unearth fewer and fewer features, which ultimately disappeared altogether. Probably this zone marked the northern boundary of the site. The situation was similar on the eastern edge of the territory where, although we could find traces of the Neolithic settlement everywhere, their paucity suggests we were also close to the edge of the settlement.

Over the 12600 square metres from where the humus was removed this year, we unearthed 242 features, all from the Notenkopf and Zseliz phases of the Transdanubian Linear Pottery culture. We could record traces of two contemporary buildings. One of them (house no. 1) was a building about 30 m long with three rows post representing its structure. The

1. kép: Légi fotó az ásatásról  
Fig. 1: Aerial photo of the excavation area





2. kép: Bekarcolt díszű  
kerámia töredékek  
Fig. 2: Incised decorated  
ceramic vessels

Az ásás során több különleges tartalmú gödröt is találtunk, amelyek leleteik (egész edények, állatsontok, kőeszközök) alapján az őskori kultusszal állhatnak összefüggésben. Ezek között mind a kottafejes, mind a zselízi korszakhoz tartozóak is voltak.

A legintenzívebb településrész az 1. háztól keletre feküdt. Itt egy összefüggő objektumcsoportot találtunk, amelyekben a felettük fekvő 20–30 centiméteres kultúrréteggel együtt rendkívül gazdag leletanyagot tártunk fel. A humuszolás közben többször is megfigyeltük, hogy a 80–120 centiméter vastag humuszt számos objektum, főként cölöplyukak nem vágták át, így azok nyoma a sárga löszös altalajban már nem volt megfigyelhető.

Leleteink nagyobb részét a kerámiatárgyak adták. (2. kép) A kőeszközök közül feltűnően kevés volt a pattintással készült szerszám és meglepően sok a nagyméretű kőlelet. Ezek között számos félkész termék – részben csiszolt – tárgy és nagyon sok nyersanyagként szolgáló kő volt. Kiemelkedő kőleletünk volt a 2. ház bejárata

other building was significantly smaller, about 10 m long, and was constructed differently (house no. 2). The unique form of the latter, its place close to the periphery of the settlement and the number of pits of a cultic character found near it suggest that the building had a special function.

A number of pits with unique contents were also found. The finds they contained (intact vessels, animal bones and stone tools) suggest that they were linked with some kind of prehistoric cult. Both Notenkopf and the Zseliz period ceramics were represented in them.

The most intensively occupied part of the settlement lay east of house no. 1. Here we found a coherent group of features, which, together with the overlying 20–30 cm thick culture-bearing layer, yielded an extremely rich find material. When the humus was removed from the surface, we observed a number of times that many features, mainly postholes, did not extend deeper than 80–120 cm thick humus layer so that it was not possible to pick them up in in the yellow loessy substratum.

alatt egy gödörben fekvő „üllő”-alakú csi-szolt kőtárgy.

Leletmentésünk során teljes mértékben feltártuk az építendő áruház épületei alatti területet, így a terület szélein esetlegesen még a földben lévő objektumok sértetlenek maradhatnak.

*Horváth László András*

The majority of the finds were ceramics (*Fig. 2*). There were surprisingly few flaked stone tools among the stone tools, while the number of large stone finds was unexpectedly high. Among them we found numerous unfinished, partly polished products and plenty of blocks of raw material. The most interesting stone find was an “anvil”-shaped polished stone object found in a pit under the entrance to house no. 2.

We unearthed the entire territory to be occupied by the store. Thus, the features that can perhaps be found on the edges of the territory will remain undamaged.

*László András Horváth*