

Óskori és középkori leletek Biatorbágy-Tyúkberek, Törökbálint-Kukoricadűlő lelőhelyről

(Biatorbágy–Törökbálint, M0 autópálya
nyomvonal, PM 014-015. lelőhely)

A lelőhely a Hosszúréti-pataktól nyugatra, körülbelül 1 kilométeres távolságra, enyhe, lankás, déli lejtőn fekszik, Biatorbágy és Törökbálint közigazgatási határán. Az M0 autópálya építését megelőzően Endrődi Anna, Nyékhelyi Dorottya és Virág Zsuzsanna folytatott megelőző feltárást, amelynek során újkőkori, középkori település nyomai kerültek elő (BTM Adattár: 1683-92, 1707-93).

A 2003-ban folytatott megelőző feltárásunk során – a talajtani szakvélemény (Mindszenty Andrea – Horváth Zoltán) figyelembevételével – megállapítható volt, hogy a lelőhelyet fedő eredeti humuszréteg jelentős részét, a régészeti leleteket tartalmazó kultúrreteggel együtt, feltehetően az autópálya építés során elhordták és talajcserét végeztek. Ennek következtében az objektumoknak csak a sárga altalajba mélyülő részét tudtuk feltárni, és leleteket is csak ezekből tudtunk gyűjteni.

Az ásás során a már korábban feltárt újkőkori település néhány további objektumát sikerült feltárnunk. Néhány hulladékgödör és semmilyen konstrukciót nem alkotó cölöplyuk mellett, sikerült feltárnunk egy cölöpszerkezetes ház részletét. (1. kép) A viszonylag mélyen a sárga altalajba mélyülő cölöplyukak négy sort alkotnak, a ház északnyugat–délkeleti tájolású, sajnos a vonaldíszes körben

Prehistoric and medieval finds from Biatorbágy-Tyúkberek, Törökbálint-Kukoricadűlő site

(Biatorbágy–Törökbálint, Path of the M0
motorway, site PM 014-015)

The site lies on a gentle southern slope about 1 km west of the Hosszúréti stream, on the administrative boundary between Biatorbágy and Törökbálint. Anna Endrődi, Dorottya Nyékhelyi and Zsuzsanna Virág conducted excavations preceding the construction of M0 motorway. They brought to light remains of Neolithic and medieval settlements (Budapest Historical Museum Archives: 1683-92, 1707-93).

The excavations of 2003 and the pedological analyses (Andrea Mindszenty – Zoltán Horváth) revealed that a significant portion of the humus layer that had originally covered the surface (together with the culture-bearing layer with the finds) had been removed during the construction of the highway and a different soil filled in there. In consequence, only those parts of the features that had been dug into the yellow substratum could be unearthed. All the finds come from the bottom of these features.

We unearthed a few more features from the previously described Early Neolithic settlement. Beside a few refuse pits and postholes, not forming any kind of building outline, we uncovered part of post-structure house (Fig. 1). The postholes, which were dug relatively deeply into the yellow substratum, were aligned

(HORVÁTH 2002) általánosan elterjedt szokásnak megfelelő hosszanti gödrök nem kerültek elő, talán azért, mert ezek nem érték el az altalajt, így a talajcsere során elpusztultak.

Az előkerült csekély mennyiségű leletanyag a vonaldíszes kultúra kottafejes, illetve zselízi időszakába sorolható, hasonlóan a korábban előkerült leletanyaghoz, amelyben egy karcolt-festett mintakombinációval díszített arcsosedény is előkerült. (VIRÁG 1998)

A lelőhelyen a következő őskori horizontot a kora bronzkori makói kultúra egyetlen objektuma képviseli. A szubhumuszban elszíneződés nélkül jelentkező objektumban egy összeroppant, duzzadt peremű tál és egy fazék került elő. Az edények környékén további leletek, vagy kalcinált csont nem került elő. Mivel az objektum éppen a korábbi kisajátítási határon feküdt, elképzelhető, hogy az említett talajcsere elpusztította az objektum autópálya irányába eső részét, és így az edények egy szórthamvas makói

in four rows. The house was oriented to the northwest–southeast. Regrettably, no longitudinal pits, which commonly appear by Linear Band Ceramic Pottery houses (HORVÁTH 2002), were observed, perhaps because they did not extend down into the substratum and had been destroyed when the soil was exchanged.

The few finds recovered can be ascribed to the Notenkopf and Zseliz phases of the Linear Band Ceramic Pottery culture, similarly to the find material unearthed earlier, in which a face-pot decorated by an incised-painted pattern combination was also brought to light (VIRÁG 1998).

The next prehistoric horizon is represented at the site by a single feature from the Early Bronze Age Makó culture. The feature, which appeared in the subhumus without discoloration, contained a cracked bowl with a swollen rim and a pot. Neither other finds nor calcined bones were found around the vessels. As the feature was uncovered on the border of the formerly expropriated territory, the above-mentioned

1. kép: Újkőkori cölöpszerkezetes ház
Fig. 1: Neolithic post-structure house



sírhoz tartozhattak. Egyelőre azonban nem tudjuk megfelelően interpretálni az objektumot.

1991-ben az M0 autópálya építését megelőző régészeti feltárások során 13. századi település került elő, melyet B. Nyékhelyi Dorottya publikált. (NYÉKHELYI 1992)

Feltárásunk a korábbi kutatástól keletre esett, és hosszú szakaszon sikerült mind Törökbálint-Kukoricadűlőben, mind Biatorbágy-Tyúkberek területén 20–25 méteres sávban újabb információkat gyűjteni.

A 2003-ban folytatott ásatás során megtaláltuk az északi (2. számú objektum) illetve a déli területen (169. számú objektum) egy-egy kelet – nyugat irányú árkot, amely közrefogta az Árpád-kori objektumokat. Ezen belül tárológödöröket bontottunk ki (3., 4., 27., 94. számú objektumok), melyből vaspatkó, sarló valamint Árpád-kori kerámiaanyag került elő. Több szabadon álló tüzelőhely is feltárással került elő (5., 11. objektumok). A területen a nagyszámú cölöplyuk feltehetően állattartáshoz köthető (karámok). Megemlítésre méltó a 170. objektum, mely a két mai település határán található. A köves, kavicsos felszín a geológusok szakvéleménye alapján, természetes úton nem jöhetett létre, így valószínűsíthetünk egy egykori járószintet.

Összefoglalóan elmondható, hogy az 1991-ben kutatott Árpád-kori falurészlet újabb területét sikerült feltárni. 2003-ban földbemélyített ház nem került elő, de jelentős, hogy megtaláltuk azt a két árkot, ami feltételezésünk szerint határolta a települést. Nyékhelyi Dorottya által korábban megfigyelteket (NYÉKHELYI 1992, 176) alátámasztotta az ásatás, erről a területről is nagyon kevés leletanyag ke-

exchange of the soil could have destroyed the part of the feature lying closer to the highway. In this case, the vessels may belong to a Makó grave with a scattered ash rite, but it is not yet possible to precisely interpret the feature.

A settlement from the 13th century was uncovered during the excavation preceding the construction of highway M0 in 1991. The results of these excavations were published by Dorottya B. Nyékhelyi published (NYÉKHELYI 1992).

This time, we excavated east of the former excavation and further information could be collected within a long, 20–25 m wide zone both in Törökbálint-Kukoricadűlő and Biatorbágy-Tyúkberek.

During the course of the excavation in 2003 we found each an east–west running ditch on the northern (feature no. 2) and the southern parts of the territories (feature no. 169) enclosing features from the Árpád period. On this territory we unearthed storage pits (features nos. 3, 4, 27, 94), which contained an iron horseshoe, a sickle and shards from the Árpád period. A number of open-air ovens were also brought to light (features nos. 5 and 11). The large number of postholes is probably related to animal keeping (pens). Feature no. 170, which was found on the border of the two modern settlements, should be mentioned separately. According to geologists, the stony, gravelly surface is a not a natural phenomenon but probably mark a former floor level.

In summary, it is possible to say that a new area from the Árpád period village fragment investigated in 1991 was unearthed during recent excavations. In 2003, we did not uncover semi-subterranean houses. The significant result was

rült elő. A korábbi megfigyelésekkel együtt elképzelhető, hogy a lakott terület szélét sikerült megtalálnunk. Ezt bizonyítaná a kis objektumsűrűség és a számos cölöplyukból feltételezhető karámok is. Az előkerült leletanyag restaurálása még tart, de elmondható, hogy korban megegyezik az 1991-ben megtaláltakkal.

Reményi László – Terei György

Irodalom/References:

HORVÁTH 2002 – Horváth, L. A.: Neolitische Funde und Befunde in der Gemarkung von Dunakeszi. *ActaArchHung* 53 (2002) 1–40.

NYÉKHELYI 1992 – Nyékhelyi D: Árpádkori településrészlet Törökbálint-Kukoricadűlőben az M0 autópálya nyomvonalán. In: *Régészeti kutatások az M0 autópálya nyomvonalán*. Budapest, 1992, 175–184.

VIRÁG 1998 – Virág, Zs.: Neuere anthropomorphe Darstellungen der Linienbandkeramik aus dem Umgebung von Budapest. In: *The Late Neolithic of the Middle Danube Region*. Timișoara 1998, 67–89.

that we found the two ditches that, in our view, surrounded the settlement. The excavation supported Nyékhelyi's former observations (NYÉKHELYI 1992, 176) and, like her, we also recovered very few finds. Together with earlier observations it seems possible that we have located the edge of the inhabited area. This seems to be shown by the paucity of features and the existence of pens suggested by the large number of postholes. The find material has not yet been restored but we can, however, state that it is identical to that brought to light in 1991.

László Reményi – György Terei

Szigetszentmiklós-Laki hegy-Dunára-dűlő

(Szigetszentmiklós, M0 autópálya
nyomvonala, PM 010. lelőhely)

2003. augusztus 21. és október 1. között végeztünk régészeti feltárást az M0 autótűt kiszélesítése kapcsán a Laki hegyi lehaltó által közrezárt területen. (1. kép) A lelőhely a Csepel-szigeten, a Budafoki-(Nagy)-Dunaágtól körülbelűl 400 méterre, a Duna által homokos kavicsból és folyóvízi homokból épített II/a. teraszon található. Az M0 autópálya építését megelőzően a lelőhely közelében, a Dunához közelebb Melis Katalin végzett megelőző feltárást, amelynek során kora bronzkori és középkori telepobjektumokat tárt fel (BTM Adattár: 1649-91).

A területen három, a lehaltóra merőleges kutatóárokkaal kezdűtű meg a feltárást. Ezek közül a Dunához legközelebb esőben már a humusz eltávolítása során nagymennyiségű bronzkori kerámiatöredék került elő. Az árkok kiszélesítése, és összefűggő területté alakítása során a sárga altalajban objektumfoltok jelentekzttek. Az általunk kutatótt területen 35 objektumot sikerűlt feltárni. Ezek, a 19. objektumon – Árpád-kori kemence és tőle keletre nagyméretű munkagödör – kívül bronzkori beásások voltak

A területen hat, félkör ívben elhelyezkedő ovális gödör került elő. A gödrök betöltéséből néhány darab kerámiatöredék, csontok, kövek kerültek elő. Az északi területen a nagyméretű objektumfoltból

Szigetszentmiklós-Laki hegy-Dunára-dűlő

(Szigetszentmiklós, path of the M0
motorway, site PM 010)

Archaeological excavations were conducted on the territory enclosed by the Laki-hegy exit preceding extension of the M0 motorway between August 21 and October 1, 2003 (Fig. 1). The site is located on Csepel Island, about 400 m from the Budafok (Large) branch of the Danube, on terrace II/a composed of sandy gravel and alluvial sand deposited by the Danube. Katalin Melis conducted excavations near this site, closer to the Danube, preceding the construction of the M0 motorway. She unearthed settlement features from the Bronze Age and the Middle Ages



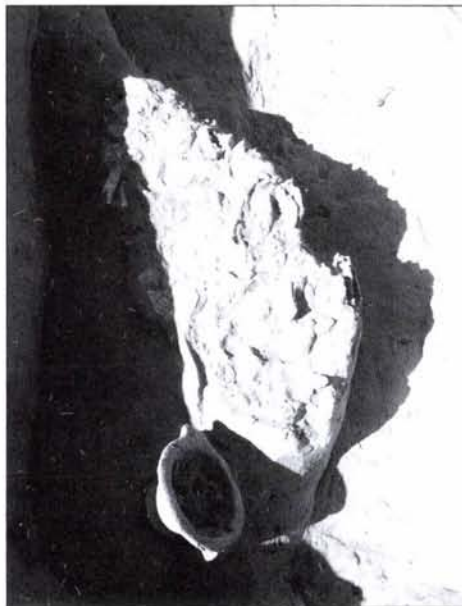
1. kép: Az ásátás látképe

Fig. 1: General view of the excavation

bronzkori gödörkomplexum alakult ki. Összesen 8 beásást különítettünk el, ezekből nagyobb mennyiségű kora bronzkori kerámia (tálak, fazekak töredékei) és állatsont került elő. A kerámialeletek a Harangedény-Csepel-csoport jellegzetes, úgynevezett kísérőkerámiájaként határozhatók meg.

A telepobjektumokon kívül a Harangedény-Csepel-csoport két szórthamvasztásos sírja is előkerült. A 34. objektumban a kalcinált csontok mellől egy ép kis T-profilú és egy töredékes, nagyobb, ugyancsak T-profilú tál került elő. (2. kép) A 13. objektumban egy majdnem ép bögre és egy korsó, valamint egy harmadik edény töredékei kerültek elő. (3. kép) Az objektumból kalcinált csontok nem kerültek elő, ezek vagy egy bolygatás során pusztultak el, vagy az objektum szimbolikus sír volt.

A Harangedény-Csepel-csoport időszakában (Kr. e. 3. évezred közepe) a Duna-part fővárosi szakasza sűrűn lakott terület volt: szinte egymást érik a csoport telepei (KALICZ-SCHREIBER 1976, 1984, 1997, 2001, ENDRÓDI 1992, 2002, ENDRÓDI-HORVÁTH 2002, ENDRÓDI-REMÉNYI 2003, ZSIDI-REMÉNYI 2003), ugyanez jellemző a Csepel-szigetet határoló mindkét Dunaág mentén. A lelőhely közvetlen közelében két hasonló korú lelőhely is ismert. Az M0 nyomvonalától néhány száz méterrel északabbra (Csepel-Rákóczi úton és Csepel-Vízmű lelőhelyen) Endrődi Anna kora bronzkori sírokat és néhány telepobjektumot tárt fel. (ENDRÓDI-HORVÁTH 2002) Ugyanakkor a Duna túlsó partján, a Növény utcában a kora bronzkortól a középső bronzkor végéig használt temető került elő. (KALICZ-SCHREIBER 1984, Taf. XLI, REMÉNYI 2002)

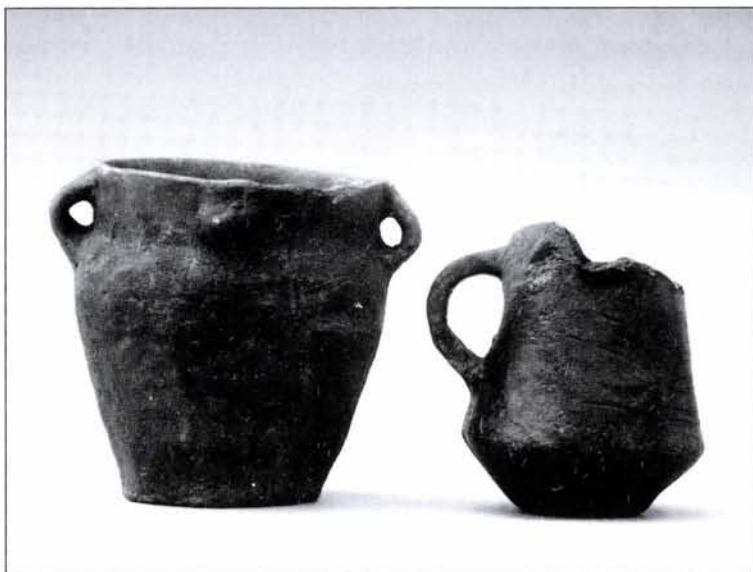


2. kép: Bronzkori hamvasztásos sír
Fig. 2: Bronze Age inhumation grave

(Budapest Historical Museum Archives: 1649-91).

We began the excavation by opening three test trenches perpendicular to the exit. The one that lay closest to the Danube already yielded a large number of Bronze Age shards during the removal of the humus. When the trenches were widened into a large surface, the discolorations from features appeared in the yellow substratum. We unearthed 35 features in the investigated territory. All of them were Bronze Age pits, except feature no. 19, which was an oven, and a large work-pit east of it, both of which date to the Árpád Period.

Six oval pits were observed arranged in a semicircle. A few pottery sherds, bones and stones were recovered from the fill of the pits. In the northern area, the outline of a Bronze Age pit complex emerged from the large discoloration of a feature. Altogether



3. kép: A 13. objektum leletei

Fig. 3: Find material from feature 13

A Duna-dűlőben végzett ásatás eredményei jól illeszkednek a Harangedény-Csepel-csoport korábban megfigyelt településtörténeti adataihoz. (KALICZ-SCHREIBER 1976, 1997, ENDRŐDI 1992) Általánosan megfigyelhető, hogy a csoport települései közvetlenül a Duna-parton létesültek, egy ilyen telephez tartozhattak a Melis Katalin által feltárt objektumok, ennek a telepnek a szélét jelzik az idén feltárt, kevés leletanyagot tartalmazó, elszórtan jelentkező telepobjektumok. Ugyanakkor a vízparti telepeket 200-300 méterrel beljebb követik a folyóterazon hosszan húzódó temetők, ezek egyikének két sírját sikerült feltárnunk.

A korábban említett Árpád-kori kemence három platniszintjét különítettük el. Mind a legelső szintbe, mind a megújított agyagrétegekbe kavicsokat tapasztottak. A 160 centiméter átmérőjű kemence szájánál és oldalánál megmunkált köveket találtunk. Mellette megtaláltuk a mély munkagödört. A 3,6×4,1 méteres beásás

8 pits were differentiated and these contained large numbers of Early Bronze Age ceramics (fragments of bowls and pots) and animal bones. The ceramic finds are characteristic of the so-called accompanying ceramics of the Bell-Beaker – Csepel group.

Beside the settlement features, two cremation burials from the Bell-Beaker – Csepel group were discovered. Feature 34 contained a small, intact, T-profiled bowl, and a large fragmentary T-profiled bowl next to the calcined bones (Fig. 2). A nearly intact cup and a jug and the fragment of a third vessel were uncovered in feature no. 13 (Fig. 3). This feature did not contain calcined bones, they were either disturbed or this was a symbolic grave.

The Danube bank was densely inhabited in the region of the capital at the time of the Bell-Beaker – Csepel group (middle of the 3rd millennium). The settlements followed close on one another (KALICZ-SCHREIBER 1976, 1984, 1997, 2001, ENDRŐDI 1992, 2002, ENDRŐDI-

déli oldalán méhkas alakú tárológödöröt ástak. Hamus, paticosos betöltéséből nagymennyiségű Árpád-kori kerámiaanyag került elő. A délkeleti oldalon találtuk meg a lejáratot.

Összefoglalva elmondható, hogy a korábbi M0-ás ásások során feltárt bronzkori és Árpád-kori település délkeleti vége így meghatározhatóvá vált. Az előkerült objektumokat és leletanyagot összevetjük a korábbi kutatások eredményeivel, amely után komplexebb képet kapunk az egész területről.

Reményi László – Terei György

Irodalom/References:

ENDRÓDI 1992 – Endrődi A.: A kora-bronzkori Harangedény kultúra telepe és temetője Szigetszentmiklós határában. [The settlement and cemetery of the Bell-Beaker Culture in the district of Szigetszentmiklós] In: Régészeti kutatások az M0 autópálya nyomvonalán I. Budapest 1992, 83–201.

ENDRÓDI 2002 – Endrődi A.: Kora-bronzkori telepfeltárás Budapest Albertfalván. (The excavation of an Early Bronze Age settlement at Budapest-Albertfalva.) *Aqfűz* 8 (2002) 81–91.

ENDRÓDI–HORVÁTH 2002 – Endrődi A. – Horváth A. M.: Kora bronzkori és avar sírok Budapest, Csepel-szigeten. (Early Bronze Age at Budapest, Csepel-Island.) In: Régészeti kutatások Magyarországon 1999. Budapest 2002, 27–45.

ENDRÓDI–REMÉNYI 2003 – Endrődi A. – Reményi L.: Az Albertfalva, 6-os számú főút bővítését megelőző régészeti feltárás eredményei. (The results of the excavations preceding the enlargement

HORVÁTH 2002, ENDRÓDI–REMÉNYI 2003, ZSIDI – REMÉNYI 2003), and the same situation was characteristic on Csepel Island along both branches of the Danube. Two sites of similar age are known near the site. Anna Endrődi unearthed Early Bronze Age graves and a few settlement features a few hundred metres to the north (at Csepel-Rákóczi Road and Csepel-Vízmű sites) (ENDRÓDI–HORVÁTH 2002), and a cemetery used from the Early Bronze Age to the end of the Middle Bronze Age was discovered on Növény Street on the opposite bank of the Danube (KALICZ-SCHREIBER 1984, Taf. XLI, REMÉNYI 2002).

The results of the excavation conducted in Duna-dűlő fit into the earlier observed settlement historical data for the Bell-Beaker – Csepel group (KALICZ-SCHREIBER 1976, 1997, ENDRÓDI 1992). It can be observed, in general, that the settlements of this group were established on the banks of the Danube. The features unearthed by Katalin Melis may belong to such a settlement while the scattered settlement features with only a few finds uncovered this year mark the edge of the same settlement. At the same time, the extended cemeteries followed the riverside settlements, 200–300 meters away from the Danube. Two graves from such a cemetery were unearthed.

Three baking surfaces from the above-mentioned Árpád Period oven could be distinguished. Pebbles were pasted into the lowermost surface as well as into the renewed surfaces. Dressed stones were found by the mouth and the sides of the oven, which had a diameter of 160 cm. Beside the oven, we found a deep work-pit. A beehive-shaped storage pit was dug into the southern side of the 3.6×4.1 m pit.

of route 6 by Albertfalva.) *Aqfűz* 9 (2003) 146–150.

KALICZ-SCHREIBER 1976 – Kalicz-Schreiber, R.: Die Probleme der Glockenbecherkultur in Ungarn. In: *Glockenbecher Symposium Oberried 1974*. Bussum/Haarlem, 1976, 183–215.

KALICZ-SCHREIBER 1984 – Kalicz-Schreiber, R.: Komplex der Nagyrév-Kultur. In: *Kulturen der Frühbronzezeit das Karpatenbeckens und Nordbalkans*. (Hrsg. Nikola Tasić) Beograd, 1984, 133–194.

KALICZ-SCHREIBER 1997 – Kalicz-Schreiber, R.: Kora bronzkori temetkezések a Csepel-sziget keleti partján. (Frühbronzezeitliche Bestattungen am östlichen Ufer der Csepel-Insel bei Budapest.) *BudRég* 31 (1997) 182–197.

KALICZ-SCHREIBER 2001 – Kalicz-Schreiber, R.: Veränderungen der Besiedlungsdichte in der Umgebung von Budapest während des 3. Jahrtausends v. Chr. – Changes in settlement density in the Budapest area during the 3rd millennium BC. In: *Mensch und Umwelt während des Neolithikums und der Frühbronzezeit in Mitteleuropa*. (Hrsg. Lippert) A. et al. Leidorf, 2001, 165–170.

REMÉNYI 2002 – Reményi L.: A Vátya-kultúra Budatétény – Növény utcai temetője. (Das Gräberfeld der Vátya Kultur in Budatétény – Növény Strasse.) *BudRég* 35 (2002) 77–101.

ZSIDI-REMÉNYI 2003 – Zsidi P. – Reményi L.: Duna-parti út részlete és őskori maradványok a polgárvárostól délre. (Detail from the road on the Danube bank and prehistoric remains south of the Civil Town.) *Aqfűz* 9 (2003) 86–94.

The fill, mixed with ash and daub, yielded a rich ceramic material from the Árpád Period. The entrance was located on the southeast side of the feature.

In summary, it appears it has finally been possible to identify the southeast end of the Bronze Age and Árpád Period features unearthed from the settlements during the excavations preceding the construction of the M0 motorway. The features and finds unearthed at this site will be compared with the results of the earlier investigation in order to develop a more complex picture of the entire territory.

László Reményi – György Terei