

Régészeti kutatások a katonavárosi amphitheatrum keleti előterében, a Spitzer Gerzson által alapított kékfestőgyár területén I.

(Budapest, III. ker., Nagyszombat utca 1. – Lajos utca 93–97. – Árpád fejedelem út 77., Hrsz.: 17 970/1)

Az aquincumi katonaváros délkeleti régiójában, a *limes* úttól keletre, a Nagyszombat utca – Lajos utca – Árpád fejedelem útja által határolt területen 500 lakásos lakónegyed építését tervezi az EG Palace Kft. A telken jelenleg a Goldberger Textilművek Hengernyomó Gyáregységének ipari épületei állnak, amelyek bontását, két egymást követő évben, két részletben végzik. A bontási és kivitelezési munkák ütemezése szerint, a 2004 áprilisában megkezdett, kisebb-nagyobb megszakításokkal folytatott, 2005-re is áthúzódó, építkezést megelőző feltárásokat a telek keleti felén végeztünk. Az ásatások célja, a római kori beépítettség kutatásán kívül, a terület szerepének vizsgálata a Kr. u. 73-ban felépített *ala* táborral (KÉRDŐ–NÉMETH 1993), a 89-ben létesített első legiotábor körül kiépülő *canabae legionisszal* (PÓCZY 1983) és a *limes* úttal (MADARASSY 2000, 46–48).

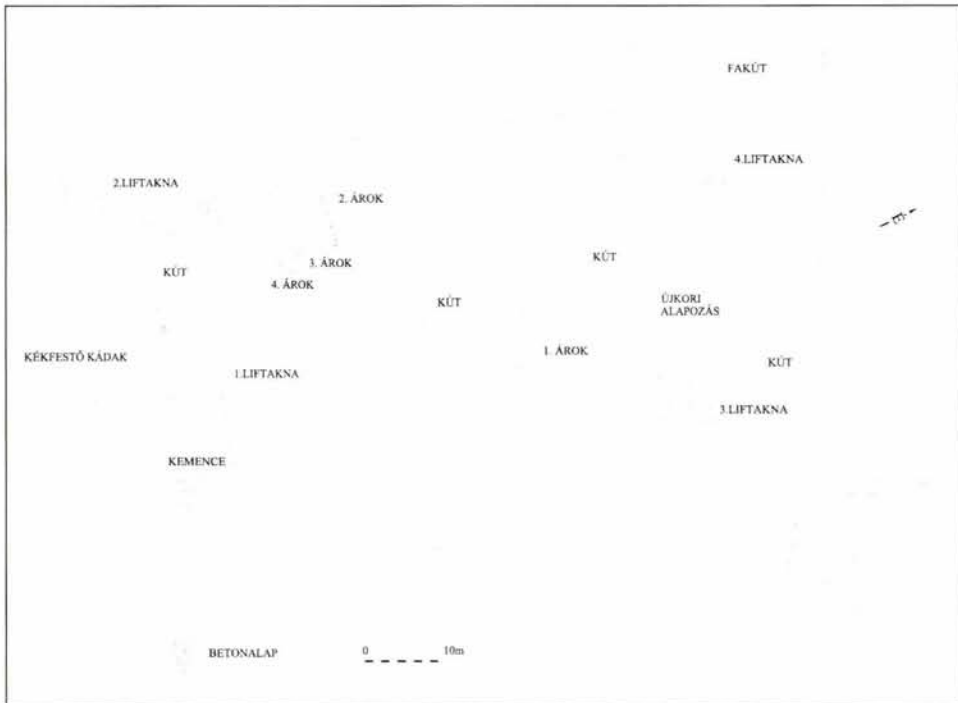
A telek teljes felületű és mélységű feltárására nem nyílt lehetőségünk, csak a kisebb felületű lemélyítésekben jutottunk részlet információkhoz a terület ős- és római kori településtörténetét illetően. (1. kép)

Archaeological investigations in the eastern foreground of the Military Town amphitheatre, in the area of the blue-dying factory founded by Gerzson Spitzer I.

(Budapest III, 1 Nagyszombat Street – 93–97 Lajos Street – 77 Árpád fejedelem Road Lrn: 17 970/1)

The EG Palace Kft intends to construct a residential district of 500 apartments in the southeastern part of the Aquincum Military Town, east of the limes road, within an area enclosed by Nagyszombat Street – Lajos Street – Árpád fejedelem Road. At the time of the excavation, the industrial buildings of the Cylinder-printing Factory of the Goldberger Textile Works stood on the lot. These are due to be pulled down in two phases in two subsequent years. The excavations follow the pace of demolition and construction work. They began in the eastern part of the lot in April 2004, and will be continued in 2005 with breaks of various lengths. The purpose of the excavations is, apart from the investigation of settlement density in the Roman period, the study of the role of the area together with the *ala* fort built in AD 73 (KÉRDŐ–NÉMETH 1993), the *canabae legionis* established around the legion fortress in AD 89 (PÓCZY 1983) and the *limes* road (MADARASSY 2000, 46–48).

The lot could not be unearthed over its entire area and to its complete depth.



1. kép. Az ásítás I. ütemének összesítő geodéziai felmérése
 Fig. 1: Complex geodetic survey of phase I of the excavation

Őskor

A terület kedvező földrajzi fekvésének köszönhetően ideális környezetet nyújtott őskori település kialakulásához. Az eddig ismert legkorábbi régészeti jelenség egy római beásással bolygatott késő bronzkori gödör. Az objektum szervesen kapcsolódik a szomszédos telkeken napvilágra került, kiterjedt őskori településhez (REMÉNYI 2003, 49.) a dunamenti partvonalnak ezen szakaszán. A gödörből, a késő bronzkori népesség anyagi kultúrájának maradványai, a számos edénytöredéken kívül, csiszolt kőbaltatöredék és feltehetően nehezékként használt, a felületén rátekerített kötél vájta nyomokkal rendelkező ovális kő súly került elő. A őskori leletanyagot Szilas Gábor (BTM) határozta meg.

Only partial information could be had on the settlement history at the lot in prehistoric and Roman times in small test pits. (Fig. 1)

Prehistory

Owing to its favourable geographical setting, the territory offered an ideal environment for the establishment of prehistoric settlement. The earliest archaeological feature is a Late Bronze Age pit disturbed by a Roman pit. The feature is associated with the extensive prehistoric settlement recovered in the neighbouring lot (REMÉNYI 2003, 49) along this stretch of the Danube bank. The pit contained the remains from the Late Bronze Age. Beside numerous pottery shards, a fragment of

Korarámai időszak (Kr. u. 1-2. század fordulója)

A késő bronzkort követően a római kor folyamán vált újra lakottá a terület. A korarámai időszakra tehető a telek északkeleti részén megfigyelt két, feltehetően egymást kiváltó északnyugat–délkeleti irányú árokrendszer, amelyek valószínűleg vízvezetésre szolgáltak a Duna irányába. Beásásuk szintjét a későbbi planírozásokkal megsemmisítették. Betöltésükből keltező értékű leletanyag nem került elő, azonban a környező telkeken feltárt árkokkal összefüggő egységet képeznek. (MADARASSY 2004, 34–35) Az árok betöltéséből kőkénymagvakat tartalmazó sötétszürke római házikerámia került elő, (2. kép) amely a gyümölcs római fogyasztására és gyűjtésére utal. A délebbi árok vonalára szabályosan, füzérszerűen fel-fűzve cölöplyukrendszert, illetve ettől délebbre, párhuzamos elrendezésű, hasonló cölöpsort találtunk. (3. kép) A telek északi felében feltárt árkokat a cölöprendszer megszűnését követően hozták létre. Az árok két oldalán többszörösen megújított,

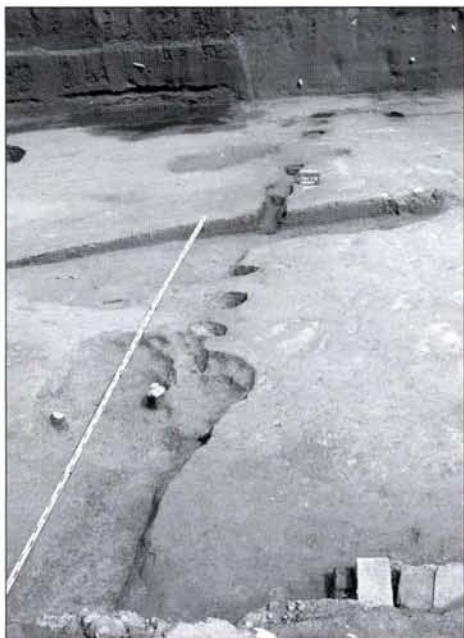
a polished stone axe and an oval stone weight with the grooves made by the rope coiled around it were found. Gábor Szilas (BHM) identified the prehistoric material.

Early Roman period (turn of AD 1st/2nd centuries)

After the Late Bronze Age, the territory was next inhabited in the Roman period. The two northwest–southeast directed ditch systems in the northeastern part of the lot, which were probably dug one after the other, can probably be dated from the Early Roman period. They probably carried water to the Danube. The level, from which they were dug, was destroyed by later levelling works. No datable finds were found in their fill, but they compose a coherent unit with the ditches recovered in the neighbouring lots (MADARASSY 2004, 34–35). Dark grey Roman household ceramics containing blackthorn seeds was found in the fill of the ditch (Fig. 2) showing that the fruit was collected and eaten in the Roman period. A



2. kép. Kőkénymagvakat tartalmazó római kori edénytöredék
Fig. 2: Roman pottery fragment containing blackthorn berries



3. kép. A telek északkeleti részén feltárt cölöpsor, árokrendszer és gödrök

Fig. 3: Post row, ditch system and pit features uncovered in the northeastern part of the lot



4. kép. Gödrök a terület északkeleti felében

Fig. 4: Pit features in the northeastern part of the territory

szürke betöltésű gödröket, tárolóvermeket tártunk fel, amelyek a minimális leletanyag miatt nehezen keltezhetők. Egy részük feltehetően a cölöp- és árokrendszert megelőzően, más részük pedig azt követően létesült. (3–4. kép) A kutatott terület nyugati részén nyitott szondákban elszórta kerültek még elő szintén szegényes római leletanyaggal betöltött gödrök.

Hasonlóan a korarómai időszakra keltezhető a telek délkeleti végében feltárt mészégető kemence. (5. kép) A kemence alaprajza kerek, fala vályogból készült, amely az égetések során vörösré színeződött. Belső oldalán spirálisan kialakított padka futott körbe letről felfelé, amely a kiegészítésre szánt kövek boltozását segítette. (MÜLLER 1981, 56) A mészkövekkel megrakott kemencét szerves anyagokból

system of postholes was found running in a row along the southern ditch and a similar post row ran parallel to it somewhat farther to the south. (Fig. 3) The ditches were dug in the northern part of the lot after the destruction of the post system. Repeatedly renewed pits and storage pits were found on both sides of the ditch filled with grey earth. They are difficult to date because of the small number of finds. Some were probably dug before the post and ditch systems, while others were used afterwards. (Figs. 3–4) Sporadic pits came to light in the test trenches opened in the western part of the investigated territory. These pits contained a modest material from the Roman period.

The lime kiln unearthed in the southeast end of the lot also dates to the Early Roman



5. kép. Korarómai
mészégető kemence
Fig. 5: Early Roman lime
kiln

épített boltozattal fedték, (6. kép) amelyet több rétegben agyaggal tapasztottak be. A kemence betöltéséből a boltozat töredékein kívül zöldes, üvegszerű, rosszul vagy félig kiégett mésztöredékek kerültek elő. *Cato* útmutatásaival ellentétben (M. P. *Cato*, *De agri cultura* XLIV, 38.) a tüzelőnyílást az uralkodó, észak-északnyugati széliránnyal ellentétesen délre tájolták. A tüzelőtérben talált farönkök dendrokronológiai vizsgálata (Grynaeus András, Magyar Dendrokronológiai Laboratórium) alapján a kemence a Kr. u. I. század végére keltezhető és feltehetően az első legiótábor környékén kialakuló katonaváros ipari létesítményeivel hozható kapcsolatba. A Nagyszombat utcai mészégető kemence a szomszédos, Lajos utca 71–89. telken talált korarómai kemencékkel és mészégetővel egy ipari régiót alkotott. (HABLE 2003, 40, 43) A két mészégetőből Márton Péter (ELTE Geofizikai Tanszék) által vett agyagminták azonossága feltételezi azok egykorúságát. A korarómai időszakban a telek déli területe ipari-mezőgazdasági jellegű célokat szolgált, feltehetően

period. (Fig. 5) The ground plan of the kiln is round with daub walls which had turned red from the burning. A spiral bench ran around and upwards on the interior of the wall, which helped in piling the stones to be burned. (MÜLLER 1981, 56) The kiln packed with limestone was covered with a dome made from organic materials (Fig. 6), sealed-off with layers of clay. Greenish, glassy, poorly and half-burned limestone fragments were found in the fill beside the fragments of the dome. Contrary to instruction found in *Cato* (M. P. *Cato*, *De agri cultura* XLIV, 38), the firing hole was oriented to the south, perpendicular to the direction of the dominating north–northwest wind direction. The dendrochronological analysis of the wood found in the firing chamber (András Grynaeus, Hungarian Dendrochronological Laboratory) dated the kiln from the end of the AD 1st century. The kiln probably served the needs of the industrial establishments in the Military Town, which developed around the first legion fortress. The lime kiln in Nagyszombat Street comprised a coherent industrial

kívül esett a beépített, lakott részeken és külterületnek számított.

Traianus–Hadrianus kor, Antoninusok kora

A telek néhány pontján nyitott szondában és liftaknákban, római épületek omladékának planírozási rétegre és szórványosan építési törmelékre bukkantunk, amelyet a telek északkeleti és délnyugati végében egyaránt sikerült megfigyelni. A dél-galliai és szórványosan előkerült közép-galliai *terra sigillaták* alapján Kr. u. 2. század elejére keltezhető épületek köves-téglás planírozásaira gondolhatunk. A római épülettörmelék között vörös, építéshez vagy az épületek díszítésére használt kőanyagot találtunk. Hasonló vörös kötőrédek kerültek napvilágra a Kenyeres utca 15. telek feltárása során is, szintén római leletanyaggal keverten (ld. e kötetben). Horváth Zoltán geológus szerint ez a fajta vörös kőanyag a Gerecséből és a Bakonyból ismert, a többi felhasznált kőanyag a Budai-hegységből származik. A római planírozási rétegekben nagy menny-

district with the Early Roman kilns and lime kiln found in the neighbouring lot at 71–89 Lajos Street. (HABLE 2003, 40, 43) The magnetic orientation of the clay in the samples taken by Péter Márton (ELTE Department of Geophysics) from the two lime kilns corroborates their contemporaneity. The southern part of the territory of the lot served industrial-agricultural purposes in the Early Roman period. It was probably a suburban region separated from the residential areas.

Trajan–Hadrian period, Antonine period

The levelling layer of the remains and the scattered demolition debris from Roman buildings in the test trenches opened at a few points in the lot and in the elevator shafts were discovered. The same could also be observed in the northeast and southwest ends of the lot. The southern Gallic and the sporadically occurring Central Gallic *Samian wares* date the buildings. The stones and bricks come from buildings levelled at the begin-



6. kép. Kemenceboltozat töredéke szerves lenyomatokkal
Fig. 6: Fragment of part of the kiln with the imprints of organic materials



7. kép. Kantharost ábrázoló mécses

Fig. 7: Lamp representing a kantharos

nyiségben kerültek még elő erősen korródálódott vastoredékek, amelyek egy része feltehetően mezőgazdasági szerszám lehetett.

A liftaknák kutatása során 2. század végére – 3. század elejére keltezhető lócsontváz részletét találtuk, (a csontleleteket Lyublyanovics Kyra (BTM) azonosította) teljes kibontására nem volt lehetőségünk. A csontváz környékéről több, Kr. u. 2. század közepére, végére – 3. század elejére keltezhető római kerámia-töredék és egy helyi gyártmányú reliefes mécses (IVÁNYI 1935, XI. típus) látott napvilágot. (7. kép) Hasonló ismert még Aquincumból pontosabb lelőhely meghatározás nélkül és Buda-Újlakról. (IVÁNYI 1935, 898–902)

Severus-kor

A Kr. u. 3. század elejére, a Severus-korra keltezhető rheinzaberni, westerdorfi-pfaffenhofeni műhelyek import *sigillatái* nagyobb arányban, szórványként fordultak elő az ásatási anyagban. (8. kép) (A *terra sigillatákat* Vámos Péter (BTM) határozta meg) A területen megfigyelt Kr. u. 2. szá-

zing of the AD 2nd century. A found red stone material was found among the Roman building debris which may have been used in construction or for the decoration of buildings. Similar red stone fragments were unearthed at 15 Kenyeres Street, also mixed with Roman finds (see this volume). According to Zoltán Horváth geologist, this type of red rock is known in the Gerecse and the Bakony. The rest of the rocks came from the Buda hills. The Roman levelling layers contained a large number of strongly corroded iron fragments, some of which must have been agricultural tools.

In the course of the investigation of the elevator shafts, part of a horse skeleton was found dating from the end of the 2nd century – the beginning of the 3rd century (Kyra Lyublyanovics (BHM) analysed the bone finds), which could not be entirely unearthed. A number of pottery fragments dating from the middle and end of the 2nd century and the beginning of the 3rd century were collected in the environment of the horse skeleton together with a locally produced lamp decorated with

zadra keltezhető római kori planírozási réteget több helyen sötétszürke betöltésű gödrökkel bolygatták meg. A Kr. u. 3. századi telepjelenségek valószínűleg áldozatul estek az újkori tereprendezéseknek.

Kr. u. 4. század

A Kr. u. 4. századra elejére keltezhető a telek délnyugati végében talált kelet–nyugati irányú, keleti végében ívesen dél felé forduló vízlevezető árok, amelyet még a század derekán–végén építési törmelékkel töltöttek fel. (9. kép)

Környezeti rekonstrukció

A telek földtani-talajtani vizsgálatainak (Mindszenty A., Horváth Z., Krolopp E., ELTE Alkalmazott- és Környezetföldtani Tanszék) eredményei alapján a térségben nedvesebb környezeti viszonyok rekonstruálhatók. A terület feltehetően hosszabb-rövidebb ideig váltakozva víz alatt álló ártérhez tartozott, vagy a Dunának egyik mellékága vezetett itt keresztül, esetleg mocsaras vidék volt. A római leleteket tartalmazó rétegek abban az

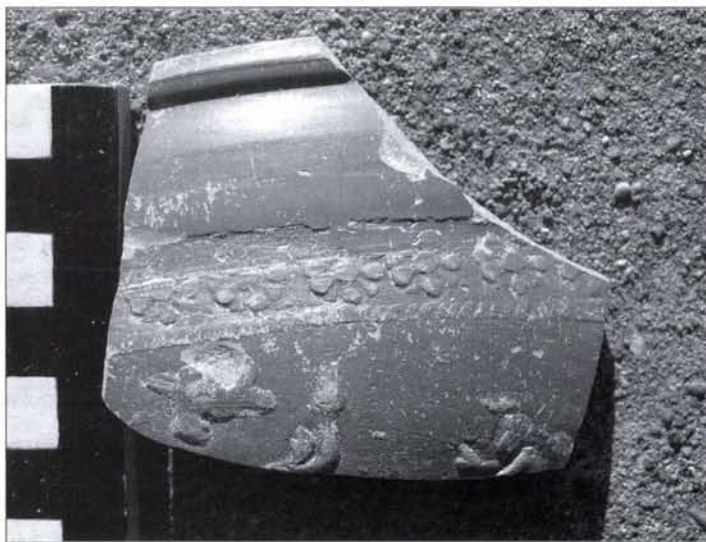
a relief ornament (type IVÁNYI 1935, XI). (Fig. 7) Similar items are known from Aquincum but lack any exact provenance and from Buda-Újlak (IVÁNYI 1935, 898–902).

Severus period

The imported *Samian wares* of the Rheinabern and Westendorf–Pfaffenhofen workshops from the beginning of the 3rd century, the Severus period, were found scattered in large numbers in the excavation material (Péter Vámos (BHM) identified the *Samian ware*). (Fig. 8) Pits filled in with dark grey soil transversed the Roman levelling layer from the AD 2nd century at several points. The settlement features of the AD 3rd century probably fell victim to modern landscaping work.

4th century AD

The east–west running water ditch found at the southwest end of the lot, turned sharply to the south at its eastern end. It can be dated from the beginning of the AD 4th century. The ditch was filled in



8. kép. Kelet-galliai terra sigillata edény töredéke
Fig. 8: Fragment of an Eastern Gallie Samian ware vessel

időszakban keletkeztek, amikor a folyó alacsonyabb vízállásával vagy az ártérnek egy szárazabb időszakával kell számolni. Feltételezhetjük, hogy a rómaiak az áradások ellen védőgáttal biztosították a területet, ennek bizonyítékát a feltárás során eddig még nem találtuk meg. A Kr. u. 2. századi épülettörmelék borító réteg jellegéből gyakran hosszabb időszakokra vízzel borított ártéri területre vagy a térség elmozsarasodására lehet következtetni.

Régészeti emlékek a 18.-19. századi Óbudáról (Alt Ofen)

A telek további történetét illetően a 18–19. századból vannak újra adataink. A terület ebben az időszakban a Zichy grófok uradalmához tartozott. (GÁL 1979, 105) A térség mezőgazdasági jellegű hasznosítására (ENDREI 1979, 326), növénytermesztésre, esetleg ültetett fákra vagy Duna menti fűzfák jelenlétére utalhatnak a lemélyített szondákban megfigyelt, szabályosan egymást követő szürke agyagos foltok és gyökérmaradványok (a favizsgálatokat Grynaeus András végezte, Magyar Dendrokronológiai Laboratórium). Az 1700-as évek közepére és az 1800-as évek elejére keltezhető planírozási és feltöltési rétegekből nagy számban kerültek elő állat-, elsősorban szarvasmarha szarvak és csontok, amelyek alapján a közelben működő húsfeldolgozóra lehet következtetni. A tevékenység jellegéből adódóan a területen állattartás is folyt. Erre az időszakra keltezhető az a négy, feltehetően egymást kiváltó, kőből épített kút, amely az ivóvízellátást biztosította. (10. kép) Teljes feltárásukra nem volt lehetőségünk, az építkezés során nem pusztulnak el. A legdélebbi kútnál a kőkávéra zuhant, vödört tartó rudat is megtaláltuk. A számos kuglófsütő forma, a mázas kor-

with demolition debris in the middle or end of the same century. (Fig. 9)

Environmental reconstruction

Moist environmental conditions could be reconstructed from the results of the geological-pedological analyses of the lot (A. Mindszenty, Z. Horváth, E. Krolopp ELTE Department of Applied and Environmental Geology). The territory must have been part of a floodplain that was intermittently inundated, a side-branch of the Danube may have flowed here, or perhaps it was simply a swampy area. The layers that contained the Roman finds may have been deposited in a period when the water table of the river was lower or when a drier period prevailed in the swamps. Probably, the Romans built dams against flooding, although no evidence of such



9. kép. Kelet–nyugati irányú későrómai árokrendszer részlete

Fig. 9: Detail of an east-west running Late Roman ditch system



10. kép. 18.-19. század fordulójáról származó kút, a terület déli végéből
 Fig. 10: Well from the turn of the 18th and 19th centuries at the southern end of the territory

sók és kancsók, a kékmintás porcelánok, a nagyméretű, kétfülű szürke mosogatótálak és a borosüvegek mind az itt élő népesség használati tárgyai, amelyek egyben mindennapi életük tükörképei is. Az 1800-as évek feltöltéseiből nagymennyiségben kerültek még elő különböző méretű és díszítésű kerámiapipák, amelyek egész Óbuda területén megtalálhatók. A pipázás divatja elősegítette ennek az iparágak a fejlődését. A leletanyagban több műhely termékét is külön lehet választani. Ezek közül a pipafej formája és kivitelezése alapján négy fő típust és ezen belül több altípust lehet megkülönböztetni. Az első típusba tartozó pipák feje széles, szabályosan bevagdosott karimában végződik, bélyegeik alapján eddig két altípusuk ismert: az egyikben szögletes formában, két sorban elrendezett M HONIG SCHEM-NITZ szöveg szerepel, amely felett picike rozetta látható, (11. kép) a hátoldalára pedig az uralkodó miniatűr képmását peesételték, a másik altípuson egyszerű SELMECZ bélyegző látható. A második típus hasonló az elsőhöz, azonban a fej kialakítása kecsesebb, a bevagdosott gyűrűt

structures has been discovered yet. The character of the layer that covers the demolition debris from the AD 2nd century suggests that the area was situated in an intermittently waterlogged floodplain or even that the area was taken over by swamps.

The archaeological remains from Óbuda (Alt Ofen) from the 18th–19th centuries

Regarding the later history at the lot, the next excavation data came from the 18th and 19th centuries. In this period, the territory belonged to the Zichy counts (GÁL 1979, 105). The regular row of grey clayey spots and remains of roots observed in the test trenches evidence that this area was cultivated (ENDREI 1979, 326) or, perhaps, planted with trees or willow trees along the Danube (Dr. András Grynacus, Hungarian Dendrochronological Laboratory, carried out the analyses of the wood samples). The levelling and fill layers dated from the middle of the 1700's and the beginning of the 1800's and contained a large number of animal, mainly cattle bones and horns, which suggest

pedig a hengeres perem alatt helyezték el, a minta csak egy újabb, de díszítetlen léccet követően indul. Három altípust lehet megkülönböztetni: az egyiket két sorba elrendezve SELIG TAUSIG, a másikon a töredékesen megmaradt AMPM... szöveg olvasható, ez utóbbi igényesebben kivitelezett és peremrése cakkozott, a harmadik altípus kivitelezésében hasonló, azonban a perem alatti gyűrű egyszerű lécből készült, díszítetlen, ugyanakkor az egész pipát zöldes vagy fehér, márványozást utánozó bevonattal látták el. A harmadik típus pipái vékonyfalúak, kecsesek és vésett vagy barokkos motívumokat idéző díszítéssel rendelkeznek, ezeken bélyeg nem található. A negyedik típushoz a kisebb, robosztus kialakítású pipák sorolhatók, amelyek jellemzője a kiégetés előtt szabadkézzel történő bevagdolás, mind a dudoros kiképzésű peremfelületen, mind a nyakrészen. A hasonló formák, de eltérő bélyegek alapján a térségben több kisebb, helyi igényeket szolgáló műhely jelenlétével számolhatunk. Az első típus, I. altípusába tartozó M HONIG SCHEMNITZ bélyegzős pipák kerültek elő legnagyobb mennyiségben a területről.

the presence of a slaughterhouse close by. Thus, animal keeping must also have been an activity in the region. The four masonry wells, probably built one after each other, which provided potable water, can be dated from this period (Fig. 10). We could not entirely unearth them but they will not be destroyed by the construction work. We found the beam that held the bucket, fallen onto the curb of the southernmost well. The large number of pot-cake moulds, the glazed jugs and jars, the blue-patterned China wares, the large two-handled grey dishwashers and the wine bottles represent articles from the daily life of the people who used to live here. A large number of clay pipes of diverse sizes and ornaments, which are common finds everywhere in Óbuda, were uncovered in the fill from the 1800's. The fashion for pipe smoking advanced the development of this branch of industry. We could differentiate the products from a number of workshops. The shapes and execution of the pipe bowls could be separated into four main types and a number of sub-types. The bowl of the pipes of the first type ended in a regularly grooved



11. kép. 19. századi bélyeges
pipatöredék
Fig. 11: Fragment of a stamped
pipe from the 19th century

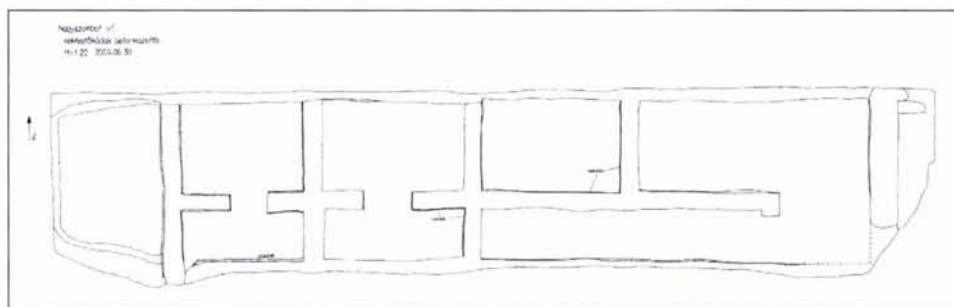
Az 1838-as nagy dunai árvíz nyomait nehéz azonosítani, mivel az újkori rétegeket munkagépekkel bontották el. Az árvíz visszahúzódását követően a nagyobb mélyedésekben megmaradhatott a dunai iszap és homok, ezek a helyenként fellelhető fehér-szürke homokcsíkok hozhatók összefüggésbe dunai áradásokkal.

Spitzer Gerzson kétkfestőműhelye

A Nagyszombat utcai telek története a továbbiakban a Spitzer Gerzson-féle kétkfestőműhely történetével fonódik össze. 1826-ban, Spitzer Gerzson az apjától örökölt kelmekereskedéssel rendelkező Lajos utca 102-es telek területén kétkfestő műhelyt létesít, amelyet folyamatosan bővít és korszerűsít. Egyéni cégét az alapító 1850-ben nővére fiainak (Weisz fivérek) bevonásával, közkereseti társasággá (Spitzer Gerzson és Társa néven) alakítja és 1851-ben új berendezések üzembe helyezésével a kézműipari műhelyt gyárrá fejleszti. A Nagyszombat utca 1. telek területét 1855-ben, a régi Lajos utcai műhely nagy veszteségekkel járó leégését követően, vásárolja meg Spitzer Gerzson. Az új telek beépítési terveit (Varga Antal 1865) követően 1866-ban költözik át a család az új lakóházba. Ezt a legelső lakó- és műhelyépületet 1867-ben Wechselmann Ignác építómester tervei alapján tovább bővítik. A gyár ezzel átkerült a kutatott telek területére. Az alapító 1868-ban bekövetkezett halálát követően 1872-ben a gyár már a Weisz család irányítása alatt kazánházzal, szárítóval és festődéval bővül. Néhány évre rá, 1879-ben az üzem tűzvész áldozatául esik. (GESZLER 1984, 9–56) A 2004-ben a telek keleti felén folytatott bontási munkálatok Spitzer Gerzson kétkfestő műhelyének maradványait hozták felszínre.

From their stamps two sub-types could be separated: one showed the text M HONIG SCHEMNITZ arranged in two rows within a rectangular frame with a tiny rosette over the text (Fig. 11). On the backside was stamped a miniature portrait of the emperor. The other sub-type shows the simple stamp of SELMECZ. The second type is very similar to the first one only the bowl is more slender and the grooved ring was placed beneath the cylindrical rim. The pattern starts only after another undecorated section of lathe work. Three sub-types can be differentiated: on one of them SELIG TAUSIG is arranged in two rows, on another the fragmentary text AMPM... can be read. This latter one is more elaborate, the rim is jagged. The execution of the third sub-type is similar only the ring under the rim was made on a simple lathe and is undecorated, while the entire pipe was coated with a greenish or a white marbled coating. The pipes of the third type have thin walls and are slender with incised patterns or an ornament recalling Baroque decoration. They were not stamped. Type four comprised smaller pipes with a more robust finish. Their characteristic feature is that they were notched by hand before baking both on the embossed rim and on the neck. A series of small workshops can be identified in the region from the similar shapes and diverse stamps, serving local needs. Pipes with M HONIG SCHEMNITZ stamps of subtype 1 of the first type occurred in the largest numbers in the region.

It is difficult to identify the traces of the large Danube flood of 1838, since the layers from the modern period were mechanically removed. As the flood waters withdrew, Danubian loam and sand remained in the deeper depressions, and these spo-



12. kép. A 19. század második felében épült kékfestőgyár festődéjének (?) rajza
 Fig. 12: Drawing of the dyeing workshop (?) within the blue-dyeing factory established in the second half of the 19th century

A fennmaradt tervek és a régészeti megfigyelések alapján a telek délkeleti részén előkerült szögletes betonkazettákból alkotott építmény valószínűleg az 1867-es műhelybővítéssel hozható kapcsolatba. (12–13. kép) Az egyes kazettákban nagy mennyiségű kék festékanyagot találtunk. A kékfestés munkafolyamatait tekintve az építmény kivitelezése egyedülálló, rendeltetése bizonytalan, talán a festést követően vásznak mosásánál használták. Sajnos a bontási munkák során semmisült meg az a szintén a kékfestés egyik munkafolyamatára alkalmazott nagyméretű vasberendezés, amelynek eredeti funkciója kérdéses, kádszerű kialakítása szintén a vásznak mosásánál, keményítésénél való használatra utal. A kerek kékfestőkádak a Pacsirtamező utca 3–11. számú telek északnyugati felében (MADARASSY 2004, 34), területi elhelyezkedésük alapján, a Spitzer-féle műhely korai tevékenységével hozhatók összefüggésbe.

Az 1879-es tűzvészt követően az 1888-ból származó helyszínrajzon szereplő beépítettség valósult meg, az újjáépítés során modernizálták a gyár felszereltségét és új gépeket szereztek be külföldről. (GESZLER 1976, 56) A gyár bejáratát áthelyezték a Nagyszombat utcából a Lajos

radically occurring white-and-grey sand stripes may be associated with the flood waters of the Danube.

Gerzson Spitzer's blue-dyeing workshop

In the following, the history of the lot in Nagyszombat Street is linked with the history of Gerzson Spitzer's blue-dyeing workshop. In 1826, Gerzson Spitzer founded a blue-dyeing workshop in lot no. 102 on Lajos Street, which he had inherited from his father along with a draper's shop. He continuously enlarged and modernised the new workshop. In 1850, the founder transformed his private business into a co-partnership (called Gerzson Spitzer and Co.) with his sister's sons (the Weisz brothers) and developed the handicraft workshop into a factory, putting new machines into operation in 1851. Gerzson Spitzer bought the territory on lot no. 1 Nagyszombat Street in 1855 after the old workshop in Lajos Street burnt down causing grave losses. After the preparation of the construction design in the new lot (Antal Varga 1865) he moved his family into the new residence. The first building containing both an apartment and a workshop was enlarged based on the architectural plans drawn up by Ignác Wechselmann



13. kép. A 19. század második felében épült kékfestőgyár festődéje (?)
 Fig. 13: Dying workshop (?) within the blue-dying factory established in the second half of the 19th century

utcaára. A műhelyek vízellátását 1888-at követően Róthler József mérnök tervei alapján készített vízszivattyú rendszerrel oldották meg, amelynek segítségével a Duna vizét megszűrték és két csövön keresztül vezették a gyárba. A szennyezett vizet a Nagyszombat utca túloldalán lévő, Dunában végződő nyitott árokba vezették. (GESZLER 1976, 56–59) A bontási munkák után, a keleti és a nyugati met-szetekben lehetőségünk nyílt felmérni az 1896–1898-ban létesített, téglából épített alagút- és vízvezetékrendszert, a tűzvést követően létesített főző- és gőzölő kazánok épületeit (1880) és azok többszöri átépítésének nyomait (1889–90).

A bontásokat követő megfigyelések, a publikált 1865–67, 1888. évi helyszínrajzok (GESZLER 1976, 48, 49, 60) és a korabeli térképek (Buda-Pest térképei 1882 és 1908-ból) alapján a következő megállapításokat lehet tenni. Spitzer Gerzson nem a mai értelemben vett Nagyszombat utca 1. – Lajos utca 93–99. által határolt területet vásárolta meg az 1855-ös, Lajos utca 102-ben lévő műhelyt elpusztító tűzvést követően, Geszler Ödön véleményével

in 1867. With this, the factory extended into the investigated territory. After the death of the founder in 1868, the factory was enlarged by a boiler-house, a dryer and a dyer in 1872 under the direction of the Weisz family. A few years later, the factory fell victim to a conflagration. (GESZLER 1984, 9–56) In 2004, the remains of Gerzson Spitzer's blue-dying factory were uncovered during demolition work in the eastern part of the lot.

Based on the surviving designs and the archaeological observations, the building with its rectangular concrete cassettes in the southeast part of the lot can probably be associated with the enlargement of the workshop in 1867 (Figs. 12–13). A large quantity of blue dye was found in the individual cassettes. Regarding the working processes of blue dying, the execution of the construction is unique so that the function is uncertain. Perhaps the cassettes were used in washing the cloth after it was dyed. Regrettably, the large iron construction used in another phase of blue-dying was destroyed during demolition. Its original function is uncertain but

ellentétben (GESZLER 1976, 43), hanem csak a telek déli végét, a mai Lajos utca 93-as telket birtokolta, sőt kezdetben (1865) annak is csak déli felét építtette be. A feltárások is ezt a nézetet igazolják, mivel a telek északi részében (Lajos utca 95.; a 97. számú telket az építkezéssel nem bolygatják) megfigyelt két különböző építési periódushoz köthető tömbalapok, az 1907 utáni időszak építkezéseivel hozhatók összefüggésbe. Az északi telkek korábbi, ipari jellegű hasznosítására semmi nem utal.

A gyárat 1905-ben a Weisz testvérek eladják a Fürst Jakab és Fiai cégnek, amelyből új részvénytársaság jön létre Kartonnyomóipar és a Textilkereskedelmi Rt. Fürst Jakab és Fiai néven. Az újabb, 1907-es tűzvészt követően épülnek fel a jelenleg ismert főépületek a már észak felé kibővített és összevont telkeken. 1913-ban a társaság gazdasági esődhelyzete miatt a Fürst család kivonja magát a cég irányításából, így a gyár neve Kartonnyomó-Ipar Rt.-re változik. 1932-ben a veszteségesen működő gyárat bezárják, majd egy évre rá a Magyar Pamutipar Rt. bérbe veszi és megindítja újra a termelést. (HANÁK 1964, 153–154) 1938-ban önálló gyárként működik, majd beolvad a Magyar Pamutipar Rt.-be, ezzel egyidőben az üzemeket korszerűsítik, új műhelyeket építenek. Az 1948-as államosítás után, 1950-ben ismét önálló vállalatként, Pamutkikészítőgyár néven működik tovább. (GESZLER 1976, 87–260, II. kötet 5–12) A korábbi Spitzer Gerzson által alapított kékfestőgyár a megalapítást követően folyamatosan vetélkedett legnagyobb konkurensével, a Goldberger Textilnyomógyárral, a sors iróniája, hogy végül 1981-ben, a két gyárat Goldberger Textilművek néven egyesítették. (GESZLER 1984, 420) Az 1982-es évben még konfekció varrodát létesítenek,

its tub-like shape suggests that it was used for washing or starching these textiles. The round blue-dyeing tubs, which were discovered in the northwest part of lot no. 3–11 Pacsirtamező (MADARASSY 2004, 34), can be linked with the early activity at Spitzer's workshop based on their location.

After the conflagration in 1879, the plans from 1888 were realised and new equipment and new machines were imported at the time of the reconstruction (GESZLER 1976, 56). The entrance of the factory was relocated from Nagyszombat Street to Lajos Street. A water pump system based on designs by József Röthler engineering designs provided water for the workshops from 1888. With this system, the water of the Danube was filtered and carried to the factory through two pipes. The refuse water was released into the open ditch on the other side of Nagyszombat Street, which then ran into the Danube (GESZLER 1976, 56–59). After the demolition work it was possible to inspect the brick tunnel and water conduit system in 1896–1898 in the eastern and the western cross-sections, and the buildings for the cooking and steaming boilers (1880) built after the conflagration as well as traces of their reconstructions (1889–90).

The following can be said based on observations following the demolition work, the published ground plans from 1865–67 and 1888 (GESZLER 1976, 48, 49, 60) and the contemporary maps (maps of Buda-Pest from 1882 and 1908). After the conflagration that destroyed the workshop at 102 Lajos Street in 1855, Gerzson Spitzer did not actually buy the territory bordered presently by 1 Nagyszombat Street and 93–99 Lajos Street because of an argument with Ödön Geszler. (GESZLER 1976, 43) He did purchase

(GESZLER 1984, 420) azonban a rákövetkező évben, 1983-ban, végleg megszűnik a termelés a Nagyszombat utcai részlegben. A telket 1984-ben a Skála Coop Rt. vásárolja meg és Skála Sprint Élelmiszer és Általános Áruház néven üzletet nyitnak a gyár délnyugati részében, amely 4 éves működés után bezárja kapuit. Ezt követően a gyárépületeket bérbe adják, 1995-től az egyik fő bérlő az Interfruct cég, amely az épületek bontásáig, 2005 közepéig, a korábbi áruház helyén élelmiszer árusítást folytat. A telket, a rajta álló épületekkel, 2000-ben vásárolja meg az EG Palace Kft., ami a düledező, funkcióját veszített ipartelep helyén Dunára néző, belső parkkal kiegészített lakónegyed felépítését határozza el. Az 1907-ben létesített, többször átépített gyárépületek bontása 2004–2005-ben indul meg. A terület, a továbbiakban a Sun Palace lakóparknak fog otthont adni, amely őrzi a gyárépítészet néhány jellegzetes vonását.

Ezúton is szeretném megköszönni Vavra Andrásnak (Engel Group) az építészettel kapcsolatos kérdésekben nyújtott hasznos tanácsait, Fuksz Ferencnek (Engel Group) pedig a régi üzem épületeinek közelmúltbeli hasznosítására vonatkozó információkat. Köszönettel tartozom a budapesti és pápai Textilmúzeumok munkatársainak, akik a képfestés technológiáját bemutatták és ötletekkel szolgálták az előkerült objektumok funkcióinak azonosításához.

A 2005-ben, a terület nyugati felén folytatódó építkezést megelőző feltárások újabb adatokkal bővíthetik ismereteinket a *limes* út és a Duna közé eső terület római településtörténetét illetően és a jelenleg még nyitott kérdések is megválaszolhatók lesznek.

Kirchhof Anita

the southern side of the lot, the one that presently at the lot at 93 Lajos Street and raised buildings only on the southern side of this lot (1865). The excavations corroborated this idea since the blocks in the northern part of the lot (95 Lajos Street; lot no. 97 was not disturbed by construction) can be linked to two different construction periods associated with the construction works after 1907. Nothing suggests an earlier, industrial utilisation of the northern lots.

In 1905, the Weisz brothers sold the factory to the Jakob Fürst and Sons corporation, from which a new corporation came into being with the name Calico Printer Industrial and Textile Commercial Corporation, Fürst Jakob and Sons. The main buildings we know today were built after the next conflagration in 1907 in the lot enlarged and unified toward north. In 1913, the corporation went bankrupt and the Fürst family withdrew from the direction of the corporation. Thus, the name of the factory was changed to Calico Printer Industrial Corp. In 1932, the factory produced a deficit and it was closed. Then, a year later, the Hungarian Cotton Industrial Corp. leased it and re-started production (HANÁK 1964, 153–154). In 1938, it worked as an independent factory and then fused with the Hungarian Cotton Industrial Corp. and, at the same time, the workshops were modernised and new ones were built. After nationalisation in 1948, it continued as an independent enterprise in 1950 under the name Cotton Finishing Factory (GESZLER 1976, 87–260, vol. II. 5–12). The blue-dyeing factory, which had been founded by Gerzson Spitzer, carried on non-stop competition with the Goldberger Textile Printing

Irodalom/References:

ENDREI 1979 – Endrei W.: Óbuda ipari létesítményei (1690–1850). (Óbuda industrial establishments.) *Tanulmányok Budapest Múltjából* (Studies on Budapest's Past) XXI, Budapest, 1979, 325–347.

GÁL 1979 – Gál É.: Óbuda helyrajza a török hódoltság végétől a XIX. sz. Közepéig. (Óbuda topography from the end of the Turkish Conquest to the middle of the 19th century.) *Tanulmányok Budapest Múltjából* XXI, Budapest, 1979, 105–151.

GESZLER 1976 – Geszler Ö.: Másfél évszázad az Óbudai kékfestők és textilnyomók között. A Pamutkikészítőgyár története. (One hundred and fifty years among Óbuda blue-print and textile printing. The history of the cotton production factory.) 1826–1976. I. Budapest, 1976.

GESZLER 1984 – Geszler Ö.: A 200 éves Budaprint PNYV Goldberger Textilművek története. (The 200 year old history of the Budaprint PNYV Goldberger Textile Factory. 1784–1984.) Budapest, 1984.

HABLE 2003 – Hable T.: Két ásátás az aquincumi canabae déli szélén (Two excavations on the southern part of the Aquincum canabae.) *Aqfűz* 9 (2003) 33–52.

HANÁK 1964 – Hanák P. – Hanák K.: A Magyar Pamutipar története, 1887–1962, PNYV, Magyar Pamutipar 1. sz. Gyáregysége (The History of the Hungarian Cotton Industry no. 1 factory unit.) Budapest, 1964.

IVÁNYI 1935 – Iványi, D.: Die pannonischen Lampen. *DissPann* II/2, Budapest, 1935.

KÉRDŐ-NÉMETH 1993 – Kérdő K. – Németh M.: Aquincum I. századi megszállásának kérdéséhez. *BudRég* 30 (1993) 47–53.

Factory its greatest competitor. The irony in this story is that the two factories were finally united in 1981 under the name Goldberger Textile Works. (GESZLER 1984, 420) In 1982 a confection sewing factory was set up (GESZLER 1984, 420), while production finally stopped in the Nagyszombat Street branch the next year in 1983. The Skála Coop Rt bought the lot in 1984 and a store was opened under the name Skála Sprint Food and General Store in the southwest part of the factory. This store closed up after 4 years. Then the factory buildings were rented. From 1995 one of the main renters was the Interfruct enterprise, which sold food in the place of the former grocery store until the middle of 2005 when the building was demolished. The EG Palace Kft. bought the lot with the buildings standing on it in 2000, and decided to build a residential district with an interior park overlooking the Danube in the place of the ruinous industrial district that had by then lost its function. The demolition of the factory buildings, which had been established in 1907 and rebuilt a number of times, was started in 2004–2005. In the following years the territory will be the site of the Sun Palace residential district, which will preserve a few characteristic features of the factory architecture.

Here I would like to express my gratitude to András Vavra (Engel Group) for his useful advice regarding architecture, to Ferenc Fuksz (Engel Group) for the information on the recent utilisation of the buildings of the old factory. I owe my thanks to the collaborators of the Textile Museums in Budapest and Pápa who introduced me to the technology of blue-dyeing and offered their thoughts on the identification of the function of the uncovered features.

MADARASSY 2000 – Madarassy O.: Régészeti kutatások az aquincumi katonaváros területén, 1999. (Archaeological investigations in the Military Town of Aquincum, 1999.) *Aqfűz* 6 (2000) 46–55.

MADARASSY 2004 – Madarassy O.: Korai telepjelenségek kutatása az aquincumi canabae déli régiójában. (The investigation of the early periods in the southern section of the Aquincum canabae) *Aqfűz* 10 (2004) 30–36.

MÜLLER 1981 – Müller R.: Mészégető kemencék Magyarországon. (Lime-kilns in Hungary. In: *Iparrégészeti kutatások Magyarországon.*) Veszprém, 1981, 55–65.

PÓCZY 1983 – Póczy K.: Az aquincumi katonaváros utcahálózata és fontosabb épületei a II. és a III. században. *ArchÉrt* 110 (1983) 252–273.

REMÉNYI 2003 – Reményi L.: Óskori településnyomok az aquincumi canabae déli szegélyén (Marks of Prehistoric settlement on the southern edge of the Aquincum canabae.) In: Hable T.: *Két ásatás az aquincumi canabae déli szélén* (Two excavations on the southern part of the Aquincum canabae.) *Aqfűz* 9 (2003) 47–50.

The investment-led excavations conducted in the western part of the territory in 2005 may also provide further data on the Roman settlement history of the territory between the limes road and the Danube, providing answers to as yet unresolved questions.

Anita Kirchhof