

Előzetes jelentés az épülő Kőérberek, Tóváros-Lakópark területén folyó régészeti feltárásról

(Budapest, XI. ker., Kőérberek, Tóváros
– Lakópark)

A lelőhely mintegy 26 hektáros területét keletről a 7-es út, délről a Kő-ér patak, nyugatról a budaörsi, egykori Vasvári lak-tanya, északról pedig a Budapest–Bécs vasútvonal határolja. A lelőhely ideális természetföldrajzi környezetben, a Buda-hegységet több oldalról határoló árkos-sasbérces kismedencék egyikében, a jó megtelepedési feltételekkel és kedvező közlekedés földrajzi adottságokkal rendelkező Budaörsi-medencében található. A déli irányban a Kő-ér patak medrére lankásan lejtő nyugat–északnyugat – kelet–délkeleti vonalban futó dombvonulat környezete ugyanis sokrétű gazdálkodási rendszer kialakítását teszi lehetővé, a medence elhelyezkedéséből adódóan pedig az egyik legfontosabb kelet–nyugati irányú közlekedési csatorna a régióban, ugyanis nyugati irányból a Dunához való jutás legközelebb az észak és dél felé egyaránt 15–15 kilométerre lévő Aranyhegyi- és Benta-patak medencéjében lehetséges. A Kő-ér patak túloldalán már a 100 méter relatív szintkülönbséggel kiemelkedő, kiváló építőanyagot biztosító, szarmata- és lajtmészkből felépülő Tétényi-fennsík, északról a Budai-hegység keretezi.

A területen hatalmas méretű, nyolc lakótömbből álló lakópark, bevásárló-

Preliminary report on the archaeological excavation conducted parallel to the construction on the territory of the Kőérberek, Tóváros Residential District

(Budapest, XI, Kőérberek, Tóváros
– Residential District)

The ca 26 hectares site is bordered by the Kő-ér stream to the south, the former Vasvári barracks in Budaörs to the west and the Budapest–Vienna railway to the north. The site lies in an ideal geographical environment in the Budaörs Basin, one of the small basins scattered around the Buda Hills segmented by trenches and horsts. It provided excellent conditions for settlement and communication routes. The environment on the row of hills, running in a west–northwest—east–southeast direction and sloping gently toward the basin of the Kő-ér stream in the south permitted the development of a complex economic system. At the same time, its geographical position renders it one of the most important regional communication channels in an east–west direction, since, coming from the west, the shortest way to the Danube leads into the basins of the Aranyhegyi and the Benta streams, both about 15 km to the north and the south respectively. The Tétényi plateau can be found on the other side of the Kő-ér stream. It is formed from Sarmatian and Lajta limestone, both excellent building materials. The Buda hills border the territory in the north.,

A large residential district of eight apartment blocks, a shopping centre and



1. kép: Légifotó az első lakótömbről és a körülötte végzett ásatásról (Miklós Zsuzsa felvétele)
 Fig. 1: Aerial photo of the first apartment block and the excavation around it (Photo by Zsuzsa Miklós)

központ és sportcentrum épül. (1. kép) Az építkezést megelőző régészeti feltárást 2003 szeptemberében kezdtük meg a MAC. Kft megbízásából. Ettől kezdve 15 hónapon keresztül, rövid év végi leállással dolgoztunk. Ennek során olyan lelőhely került feltáráásra, melyen a neolitikum óta kisebb nagyobb megszakításokkal emberi települések léteztek. A teljes feltárandó terület 26 hektár, amelynek eddig közel 85%-át kutattuk át, melyen jelenlegi tudásunk szerint 14 történeti korszak és alperiódus objektumai találhatóak.

A sűrűtő határidő miatt, egész télen dolgoztunk, ami sok esetben nehezítette, néha lehetetlenné is tette munkánkat. Kezdetben 40–50, majd nyáron 160–165 munkással és az őket dokumentálásban követő 20–25 diákkal, rajzolóval, technikkussal. Volt, amikor az összlétszám megközelítette a 200 főt.

a sports centre are being constructed on the territory (Fig. 1). The archaeological excavation preceding the construction was commissioned the MAC Ltd. in September 2003. We worked 15 months with a short interruption at the end of the year. The result was the excavation of a site where human settlements followed each other from the Neolithic with short breaks in the sequence. The entire territory to be unearthed covers 26 hectares of which about 85% has already been investigated. On this surface, features from 14 historical periods and their phases have been found.

We worked all through the winter to keep to the terms of the agreement with the contractor, which often made our job difficult, sometimes even impossible. Initially 40–50, then in the summer, 160–165 workers were employed as well as 20–25 students, draftspeople and technicians

A munkákat, mely során 7000 objektum és közel 1100 középkori sír került elő, Terei György (középkor), Maráz Borbála, Horváth László András, Reményi László, Szilas Gábor (őskor) és Korom Anita (népvándorláskor) irányította. Hosszú ideig segítségünkre voltak, Éder Katalin, Ferenczi László, Füredi Ágnes, Hancz Erika és Papp Adrienn és Mordovin Maxim régészek, László Orsolya antropológus valamint sok régészhallgató, restaurátor, rajzoló, fotós és technikus.

A kőérberki ásatás legkorábbi leletei a Dunántúli Vonaldiszes Kultúra korából származnak. Bár néhány objektum a kerámia pelyvás soványítása, az égetés módja, az edények felszíne és bizonyos díszítések alapján egyértelműen a kultúra kezdeti fázisára tehető, (2. kép) a neolitikus leletek túlnyomó többsége a kottafejes és a zselizi korszakból származik. A humusz gépi eltávolítása miatt az eredeti őskori felszíneket nem, vagy csak a legritkább esetben sikerült lokalizálnunk. Ilyenre helyben összeroppant edények (3. kép) vagy a felszínen fekvő nagy méretű őrlőkövek esetében volt lehetőségünk. Neolitikus leleteket és objektumokat találtunk a kereskedelmi központtól nyugatra, a jelenlegi vasúti ároktól délre is, de összefüggő telepjelenségek a Finta-, a Vadász-, és a Marosi-tömbökben, valamint az ezektől délre eső patakparti részeken jelentkeztek. Az itt egyetlen tömböt alkotó település mintegy hat hektár kiterjedésű és teljes egészében feltárható volt helyzeténél fogva. A két nagy alkorszak objektumai között éles területi határvonalat nem lehetett húzni, de nagy általánosságban már előzetesen is megállapítható volt, hogy a korábbi (kottafejes) periódus idején a patakhoz közelebb laktak, míg a zselizi időben egyre följebb költöztek a domb oldalán. Találtunk ne-

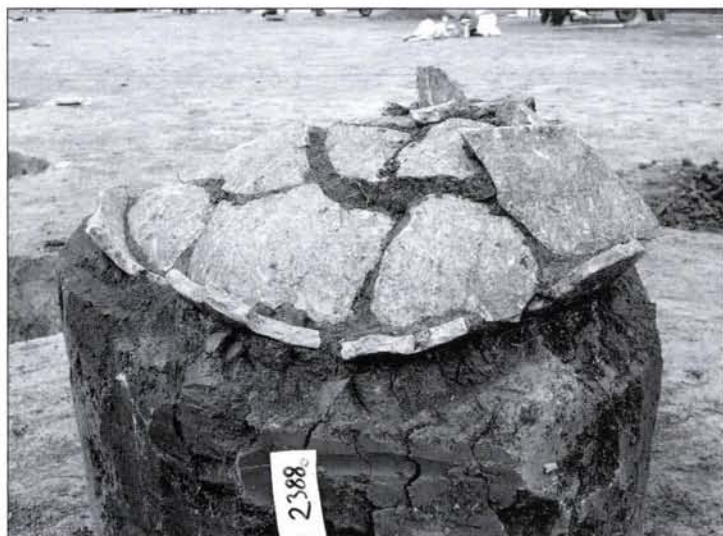
followed the workers with the documentation. Sometimes there were as many as 200 individuals on the staff.

György Terei (Middle Ages), Borbála Maráz, László András Horváth, László Reményi, Gábor Szilas (Prehistory) and Anita Korom (Migration Period) directed the uncovering of 7000 features and about 1100 medieval graves. Katalin Éder, László Ferenczi, Ágnes Füredi, Erika Hancz, Adrienn Papp and Maxim Mordovin archaeologists, Orsolya László anthropologist and many students of archaeology, restorers, draftspeople, photographers and technicians offered their help over long periods.

The earliest finds from the Kőérberk excavation came from the period of the Transdanubian Linear Pottery culture. A few features can certainly be dated from



2. kép: A DVK korai fázisának leletei előkerülésük után
 Fig. 2: The finds from the early phase of Transdanubian Linear Band ceramic culture after their recovery



3. kép: Az eredeti neolitikus szinten megtalált, helyben összeroppant edény

Fig. 3: A vessel cracked on the spot and found on the original Neolithic floor level

olit gödröket a vízpart közvetlen közelében is, amelyeket a feltörő talajvíz miatt csak részben tudtunk feltárni. Mindezek a korszakon belül bekövetkezett klímaváltozással, illetve a maitól markánsan különböző időjárási viszonyokkal magyarázhatók. Az összesítő rajz alapján eddig öt cölöpvázás épület alapjait sikerült azonosítanunk. Ezek közül három, szintén a patakhoz közel, a domb aljában fekszik. A házakat három, párhuzamos cölöpsorból építették, a délen fekvők irányítása északnyugat–délkelet. A másik kettő ettől északabbra helyezkedett el. Méretük lényegesen kisebb az előzőekénél, mindössze 12 (3×4) cölöp tartotta a falakat. (4. kép) Irányításuk is eltér valamelyest a patakhoz közelebb fekvőkéitől (észak–dél). A leletanyag alapos kiértékelése nélkül ezek korszakhoz sorolása még nem lehetséges, de a már említett földrajzi elkülönülés és a 2003-ban Törökbálint-Dulácskán talált hasonló háztípusok és azok ottani elhelyezkedése alapján (HORVÁTH 2004, 157) a nagyobb épületeket talán a kottafejes, a kisebbeket pedig a zselizi korszakban

the initial phase of the culture based on the chaff tempering of the ceramics, the firing method, the surfaces and certain ornaments on the vessels (Fig. 2), yet the overwhelming majority of the Neolithic finds came from the Notenkopf and the Zseliz periods. We could not or only rarely identify the original prehistoric surfaces because of the mechanical removal of the humus. On-the-spot cracked vessels (Fig. 3) or large querns lying on the surface indicated these exceptional situations. Neolithic finds and features were discovered west of the trading centre and south of the of the railway bed. Coherent settlement features appeared in the blocks Finta, Vadász and Marosi and on the banks of the stream to their south. The settlement, which forms a coherent unit here, extends over a surface of six hectares and it could be entirely unearthed. No sharp border existed between the features of the two major phases. It could, however, be observed in genperiodl that people lived closer to the stream in the earlier (Notenkopf) period, while in the Zseliz period

építhették. A legtöbbször kis felületű ásások miatt csak nagyon kevés párhuzamot ismerünk a kőérberki házakhoz. A Šturovón feltárt hasonló korú településen a kisméretű épület szintén az egyik legkésőbbi települési fázisba (VIII. horizont) tartozott, amelyet J. Pavúk a zselizi kultúra klasszikus (IIa) fázisába sorolt. (PAVÚK 1994, 217–218) A kiemelkedő objektumok közé tartozott még egy sekély, kerek gödör, amelyben két hatalmas méretű őstulok szarv feküdt, közel kör alakba rendezve. (5. kép) Ez az objektum kívül esett az összefüggő neolit településen. A hatalmas mennyiségű kerámia túlnyomórészt jó, illetve kiváló minőségű volt. A kottafejes korszakban a fekete, a hozzákevert grafitól csillogó felületű, a zselizi időben pedig a kiválóan égetett és a bekarcolások között vörös-sárga festett kerámia érdemel említést. A telepen, pontosabban annak nyugati szélén két neolitikus temetkezést is feltártunk, amelyekben azonban rendkívül rossz állapotú embercsontokat és edényeket találtunk csak. Az egyikben összesen hét vagy nyolc

they moved higher up the hillside. Neolithic pits were found next to the banks as well, which could only partly be excavated because of the seepage of ground water. It can be explained by a climatic change that occurred during this period with its radically different weather conditions from the present ones. Up to now, the foundations of five post-construction buildings could be identified within this complex map. Three were located close to the stream at the foot of the hill. The houses were built on three parallel post rows. The southern ones had a northwest–southeast orientation. Two other houses lay north of the one described above. They were significantly smaller with only 12 (3×4) posts supporting the walls (Fig. 4). Their orientation also diverged somewhat from the ones standing closer to the stream (north–south). Until a thorough analysis of the finds they cannot be ascribed to phases. Nevertheless, the above-mentioned geographical separation and the similar house types and their distribution in the Törökbálint-Dulácska site un-



4. kép: Egy neolitikus ház alaprajza

Fig. 4: The ground plan of a Neolithic house

edény töredékei feküdtek, melyek közül azonban csak kettő volt megmenthető. A neolit telep déli, összefüggő objektum-együttese a maga hat hektáros felületével teljes mértékben feltárható volt az ásatás során. Hasonló korú leletekre esetleg a vasúttól északra számíthatunk majd.

A középső neolitikum végétől a középső rézkor elejéig a patakpartnak ezen a szakaszán nem telepedett meg ember. Ez az első megtelepedési hiátus a lengyeli kultúra teljes időszakát felöleli, beleértve a kialakulási folyamatot is.

A neolitikus teleptől kelet-északkeleti irányban feküdt a középső rézkori Ludanice kultúra lelőhelye. Ennek legjelentősebb reprezentánsa az a feltárási terület északi szélén húzódó körülbelül 220 méter átmérőjű, átlagosan 130 centiméter mély és 200 centiméter széles, függőleges falú és lapos aljú (!) árok, (6. kép) amelynek a déli részét, talán éppen a felét sikerült az ásatás során regisztrálnunk. Az árok, amennyiben északi oldalán is olyan szabályos vonalban haladt, mint délen, akkor egy lekerekített sarkú téglalap alakú, hatalmas ca. öt hektáros területet fogott körül. Körbe futó vonalát a megfigyelt illetve feltárt szakaszon nyolc, szabálytalan távolságokban jelentkező átjáró, földhíd szakítja meg. Ezek közelében egyetlen esetben sem sikerült azonban bármiféle kapuszerkezetre utaló nyomot, például cölöplyukakat találnunk, ami azt bizonyítja, hogy az árok által körülölelt terület folytonosan nyitva állt, az árok csak szimbolikus védte a belső teret. Az árkot egykor minden bizonnyal a kitermelt földből emelt sánc is kísérte, amelynek nyomát a folytonos erózió és az intenzív modernkori talajművelés következtében már nem találtuk meg. Az említett területet belsejében, a későbbi korok (boleraízi csoport, kora bronzkor, Ár-



5. kép: Óstulokszarv neolit kultuszgödörben
Fig. 5: An aurochs horn in a Neolithic cultic pit

earthed in 2003 (HORVÁTH 2004, 157) suggest that the larger houses were used in the Notenkopf period, and smaller ones in the Zseliz period. Only a few analogues to the Kőérberek houses can be found from excavations, which were mostly conducted on small surfaces. The small building unearthed in a settlement of the same period at Šturovo also came from the youngest settlement phase (horizon VIII). J. Pavúk grouped it with the classical (IIa) phase of the Zseliz culture (PAVÚK 1994, 217–218). Another special feature was a shallow round pit in which two huge aurochs horns were lying arranged to form a, more-or-less, regular circle (Fig. 5). This feature stood apart from the coherent Neolithic settlement features. The majority of the immense eperiodic material was well and excellently preserved. From the Notenkopf period came black ceramics with shiny surfaces from the added graphitic material, while from the Zseliz period the well-fired ceramics decorated with red-and yellow painting between incised patterns deserve attention. Two Neolithic burials were also uncovered in the settlement or rather at its western



6. kép: A rézkori árok egyik metszete
 Fig. 6: A cross-section of a ditch from the Copper Age

pád-kor) leletein kívül a Ludanice-kultúra nagyszámú gödrét tártuk fel. Ezek az objektumok, bár számos kisebb formai eltérést is mutattak, betöltésük és leleteik (a gödör aljára helyezett, többnyire tudatosan összetört edények, őrlőkövek, égetésnyomok, obszidián pengék és szinte minden esetben a gödörbe szánt szándékkal helyezett, nagy mennyiségű csigaház) alapján kultikus gödrök voltak. (7. kép) Az árok által határolt területen sem profánnak nevezhető gödröt, sem lakóépület nyomát nem találtuk. A korszak ilyen jellegű településnyomai az Árpád-kori templomtól délkeletre feküdtek egy meglehetősen kis területen. Megjegyzendő, hogy középső rézkori kultuszgödrök ezen a területen is voltak, sőt feltártunk ilyeneket az ásatási terület délkeleti sarkában is, több száz méternyire, délkeletre. Az egykorú objektumok szóródása a feldolgozottság mai szintjén még nem magyarázható. Kiemelkedő jelentőségű, hogy az árkon belüli kultuszgödrök között olyan objektumok is voltak, amelyekben a Ludanice kultúrával egykorú, de a Kárpát-medencén

edge. The graves contained very poorly preserved human bones and vessels. In one of the graves lay fragments of seven or eight vessels, of which only two could be rescued. The southern coherent feature complex of the Neolithic settlement could be entirely unearthed over a surface of six hectares. Finds from the same period can be expected north of the railway as well.

People avoided this side of the stream from the end of the Middle Neolithic to the beginning of the Middle Copper Age. This first settlement hiatus embraces the entire length of the Lengyel culture including the initial phase of its evolution.

A site of the Middle Copper Age Ludanice culture lay in an east–northeast direction from the Neolithic settlement. The most significant representative of the culture is a circular ditch running along the northern edge of the excavation territory (Fig. 6). It had a diameter of 220 m, a depth of 130 cm and a width measuring 200 cm. It had vertical walls and a flat bottom (!). We could document perhaps half of its

kívül élt kultúrák leletei feküdtek. Ez jelentősen növeli az árokkal körülvett terület jelentőségét. Az objektumegyüttes párhuzamát Kárpát-medencei kortárs kultúrából nem ismerjük. Kiemelendő még két további objektum, melyek az árkon kívüli felületen, a középkori temető területén kerültek feltárára. Mindkétben részben szabályosan eltemetett, részben a gödörbe bedobott halottakat illetve emberi testrészeket találtunk ludanicei kerámia és jelentős mennyiségű égett házfaltöredék társaságában. (8. kép) A felszínen épületek nyomai nem voltak megfigyelhetők. A ludanicei edények az előzetes vizsgálat alapján teljes egészében megfeleltek a Budapest környékéről eddig ismert kerámialeleteknek. (VIRÁG 1996; VIRÁG 2002; VIRÁG 2003; HORVÁTH 2003) A kőerberki középső rézkori telep a Ludanice-kultúra első, minden bizonnyal teljes mértékben feltárt lelőhelye Magyarországon.

A Ludanice- és a badeni kultúrák közötti viszonylag rövid időszakot a tűzdelt barázdás kerámia kultúrája képviseli lelő-

southern part. The ditch, if it followed the same regular line in the northern part as in the southern one, enclosed a huge oblong-shaped territory of ca. five hectares. Eight irregularly distributed gateways or earthen bridges break the line of the ditch in the observed and uncovered area. We could not find any trace of a gate, be it only a posthole, which demonstrates that the territory enclosed by the ditch was permanently open and the ditch offered only symbolic protection to the interior. A rampart made from the earth of the ditch must have run along the ditch, the traces of which have been obliterated by constant erosion and intensive agricultural activity. Inside the area described above there were many pits of the Ludanice culture beside the finds of later periods (Boleráz group, Early Bronze Age, Árpáadian period). These features represent cultic pits based on their fill and finds (vessels that were mostly intentionally broken and placed on the bottom of the pit, querns, traces of burning, obsidian blades and nearly always a large number



7. kép: Szájával lefelé fordított rézkori edény az egyik kultuszgödörben
Fig. 7: A Copper Age vessel turned with the mouth downward in one of the cultic pits



8. kép: Emberáldozat
maradványai egy rézkori
gödörben
Fig. 8: The remains of
a human offering in a
Copper Age pit

helyünkön. A kis számú, sekély objektum területünk délkeleti részén, a Kő-ér-patak partján került feltáráásra. Jellegzetes díszített és durvított felületű edénytöredékeik a kultúra kifejlett fázisát képviselik, de a restaurálás és feldolgozás előtt egyelőre ennél többet nem állapíthatunk meg róluk. Ettől a területtől keletre, mintegy kétszáz méternyire, egy kis területi hiátussal tártuk fel a tűzdelt barázdás kerámiához kronológiailag közvetlenül kapcsolódó protobolerázi időszak objektumait. Ezek már a Balatoni úttól közvetlenül nyugatra, de szintén a patak közelében feküdtek. A szokásos gazdag hulladékgödörök mellett feltártunk egy többszörösen megújított külső kemencét is ebből a korból, amely egy nagyobb gödörkomplexum legalján épült. A mészbetéttel kiemelt, kimetszett díszek és a kevés tűzdelt barázdás technikájú edény alapján a kis teleprészlet a protobolerázi fázis korai szakaszához tartozhat. (KALICZ 1991; KALICZ 2001; HORVÁTH 1991; HORVÁTH 1993; HORVÁTH 2001) Mindezek alapján lelőhelyünkön a tűzdelt barázdás és a protobolerázi fázis telepei között tel-

of snail shells intentionally placed in the pits) even though they displayed minor morphological divergences (Fig. 7). Neither pits used in daily life nor dwellings could be found in the area enclosed by the ditch. The settlement features of the period lay southeast of a church from the Árpáadian Period on a relatively small surface. It should be added that there were cultic pits from the Middle Copper Age in this region as well and similar ones were also uncovered in the southeastern corner of the excavation territory hundreds of metres to the southeast. The distribution of the contemporary features cannot yet be interpreted at the present stage of analysis. It is of extreme importance that there were features among the cultic pits within the ditch that contained the finds of archaeological cultures contemporary to the Ludanice culture but living outside the Carpathian Basin. This significantly increases the importance of the territory enclosed by the ditch. We do not know any analogue to the feature complex from other contemporary cultures of the Car-

jes kontinuitást feltételezünk. Ugyanakkor a Ludanice és a tűzdelt barázdás kerámia kultúrája között itt sem találtunk bizonyítékot a két korszak folyamatosságára, ez pedig megerősíteni látszik azt a korábbi feltételezésünket, hogy a nagy kulturális váltás és törés a Kárpát-medencén belül a középső rézkor korai és késői szakasza között történt meg és, hogy a badeni fejlődés kezdeteit innentől a tűzdelt barázdás kerámia és a hunyadihalmi kultúra horizontjától számíthatjuk. A protobolerázi település mérete az objektumok alapján nagyon nehezen határozható meg. A kiásott terület környékén nem minden esetben tudtunk teljes feltárást végezni, pedig a patakhoz közel eső részen elképzelhetőek további objektumok is ebből a korból. Nem kizárt az sem, hogy a középső rézkor végi falu a Balatoni úttól keletre is folytatódott, ahol az ottani építkezéseket nem előzte meg leletmentés. A protobolerázi fázis vagy horizont lelőhelyeit és leletanyagát sokáig nem ismerte a magyar őskorkutatás. Annak felismerése és első leírása Kalicz Nándor munkájaként született meg. (KALICZ 1985) Az egész országban és ezen belül Budapesten is egyre szaporodó protobolerázi lelőhelyek arra utalnak, hogy a késő rézkor bevezető szakaszában nagyobb népsűrűséggel kell számolnunk a Kárpát-medence területén, mint ahogy azt korábban gondolta a kutatás. Ez a különböző kultúrák összeolvadásából keletkező új kulturális egység tájegységként más és más alapokból jött létre, jelentős külső – mai tudásunk szerint főként déli és keleti – hatásokra. Kialakulása és jellege az egykori Ludanice-kultúra területén még fehér foltnak számít az őskorkutatáson belül, ez pedig különös fontosságot kölcsönöz a Budapest környéki településeinek, így a kőérberki lelőhelynek is.

pathian Basin. Two more features are of special importance. They were recovered outside the ditch in the territory of the medieval cemetery. Both contained normally buried individuals and bodies and body parts thrown into the pit together with the ceramics of the Ludanice culture as well as a large number of burnt wall fragments of houses (Fig. 8). No traces of buildings could be observed on the surface. The vessels of the Ludanice culture perfectly matched the eperiodmic finds uncovered so far in the region of Budapest according to the preliminary analysis. (VIRÁG 1996, VIRÁG 2002, VIRÁG 2003, HORVÁTH 2003) The Copper Age settlement at Kőérberk is most probably the first, entirely unearthed site of the Ludanice culture in Hungary.

The Stab-and-Drag Pottery culture represents a relatively short period between the Ludanice and the Baden cultures at this site. A few and shallow features were uncovered in the southeastern part of the area on the bank of the Kő-ér stream. The characteristic shards with ornamented and roughened surfaces represent the evolved phase of the culture and this is all we can say until the the restoration and the analysis is finished. About two hundred metres east of this territory, the features from the Proto-Boleráz period were uncovered after a narrow empty zone, which is chronologically directly linked to the Stab-and-Drag Pottery culture. They lay directly west of the road to the Balaton yet also near the stream. Beside the rich refuse pits, the common finds of the period, a repeatedly renewed outdoor oven was also unearthed at the bottom of the largest pit complex of the period. The occurrence of ornaments excised on the surface and emphasised with lime

Kronológiailag folyamatosan, bár területileg távol folytatódott a megtelepülés a kőérberki dűlőben a bolerázi kultúra klasszikus fázisában. Történetileg és régészetiileg egyaránt rendkívül jelentős, hogy a Ludanice-kultúránál említett hatalmas őskori árok betöltésében, annak felső 30 centiméterében számos, a késő rézkor elejére datálható cseréptöredéket találtunk. A középső rézkori, az árok legalját kitöltő szint és a bolerázi réteg között, lassú feltöltődésre utaló, vastag, homogén, szürkésbarna betöltés húzódott, amelyben nem találtunk leleteket. Eszerint az árok még a bolerázi időszakban is nyitva volt, a felső rétege – pontos mélységét a humuszolás miatt soha nem fogjuk megismerni – csak ekkor töltődött fel. Az árkon belül három jelentős objektumot találtunk ebből a korszakból. Az egyik egy gödörbe épített, de még az őskor folyamán szétvert tűzhely, amelynek romjai alatt egy rézbalta agyag öntőformájának felét találtuk meg. A másik, ennél nagyobb gödör szintén égett maradványokkal volt tele, bár fémművességre utaló bizonyítékokat itt nem találtunk. A kis területen elhelyezkedő objektumok és a hagyományos gödrök hiánya kérdésessé teszi, hogy a bolerázi csoport ezen lelőhelyét tekinthetjük-e lakóhelynek, vagy inkább kisebb, ma még nem lokalizálható, közeli településen kívül eső műhelyről van-e szó.

Az őskori korszakok sora a kora bronzkori makói kultúra időszakával folytatódik. A feltáráson előkerült kora bronzkori teleprészlet 150 objektumával – szemben a makói kultúra eddig feltárt, nagynak számító 20–30 gödörből álló településével (BONDÁR 1995; CSÁNYI 1996; SZATHMÁRI 1999) – a legnagyobb kiterjedésű feltárt makói telep. A lelőhely egyetlen korszaka, amely a feltárást teljes

encrustation and the few representatives of the stab-and-drag technique show that they must be associated with the small settlement fragment containing an early phase of the Proto-Boleráz period (KALICZ 1991, KALICZ 2001, HORVÁTH 1991, HORVÁTH 1993, HORVÁTH 2001). This suggests continuity between the settlements of the Stab-and-Drag and the Proto-Boleráz phases. At the same time, we did not find any hint at continuity between the Ludanice and the Stab-and-Drag cultures, which seems to support our idea that a great cultural change and break happened in the Carpathian Basin between the early and the late phases of the Middle Copper Age and that the beginning of the so-called Baden evolution may be counted from here, from the horizon of the Stab-and-Drag pottery and the Hunyadihalom culture. The extent of the Proto-Boleráz settlement is difficult to determine from the features. We could not always complete the excavation around the unearthened territory although further features from this period can be expected near the stream. It is also possible that the village from the end of the Middle Copper Age continues east of the road to the Balaton, where the construction work was not preceded by archaeological rescue excavations. For a long time, the sites and finds of the Proto-Boleráz phase or horizon were unknown in Hungarian prehistoric research. Nándor Kalicz identified and described it (KALICZ 1985). The increasing number of Proto-Boleráz sites in Budapest and in the entire country implies that a larger population density can be supposed in the Carpathian Basin in the initial phase of the Late Cooper Age than had been previously thought. This new cultural

területén megtalálható volt, bár nem egyenlő intenzitással. Habár a korszakok le-
lőhelyen belüli elterjedési térképe a lelet-
anyag feldolgozatlansága miatt még nem
készülhetett el, már így is látszik, hogy a
gödrök nagyobb csoportokban fekszenek,
így rajzolva ki az egyes településgóccokat.
Az ásatás során kizárólag gödröket talál-
tunk, a házak cölöpei talán nem érték el
az egykori humusz alját, így a gépi föld-
munka során megsemmisültek, pedig a
gödrökben előkerült nagymennyiségű
égett házfaltapaszt-töredék földfelszínre
épített, cölöp- vagy deszkaszerkezetű
házakra utal. A gödrök hengeresek,
vagy méhkas alakúak voltak. Ez utóbbi
csoportból kiemelkednek azok az objek-
tumok, melyeknek az aljára kúp alakban
több-kevesebb sárga agyagot halmoztak
fel. (9. kép) Ezek alatt nem egy esetben
kisebb állatesontokat, vagy kevés kerámiát
találtunk, de gyakran üresnek bizonyultak
ezek a rétegek. Ugyancsak méhkas formá-
júak voltak, de legtöbbször az említett
'kúp' nélkül, azok a gödrök, amelyeket
különleges összetételűk – rétegzett, nagy
mennyiségű hamu, a hamuban talált
égett edényserepek és/vagy állatesontok,
a gödör aljára helyezett egész edények,
időnként őrlőkövek – alapján kultikus ob-
jektumoknak tarthatunk. Megjegyzendő,
hogy ezek nagy része a rézkori árkon be-
lül feküdt és hogy azok jelentős méretük
ellenére sem bolygatták soha a sokszor
közvetlenül közelükben fekvő középső
rézkori áldozógödröket. A kora bronzkori
objektumok rendszertelen elhelyezkedése
miatt nem kizárt, hogy a még feltárandó
területen további településgóccok kerülnek
majd elő ebből a korból.

A telep kerámiaanyagának elsődleges
vizsgálata alapján megállapítható, hogy a
kerámiaanyagban egyaránt megvannak a

unity evolved on significant foreign, as far
as we know mainly southern and eastern
effects, from the amalgamation of various
cultures, existing on diverse foundations
in individual geographical units. Its devel-
opment and features are as yet unknown
on the territory of the former Ludanice
culture, which lends a special importance
to the settlements around Budapest,
among them the one at Kőérberék.

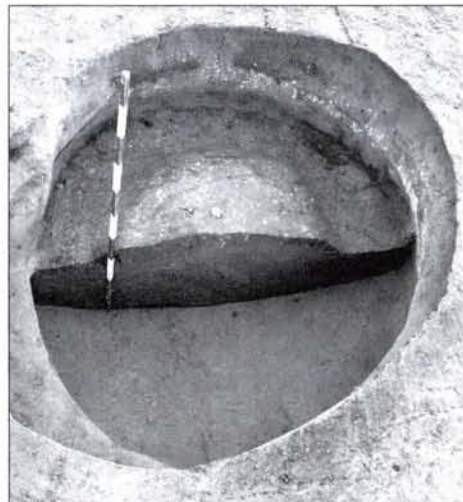
The new settlement from the classi-
cal phase of the Boleráz culture followed
chronologically without a break although
somewhat farther away in the Kőérberék
site. The fact that numerous shards from
the beginning of the Late Copper Age
were uncovered in the upper 30 cm of
the fill of the huge prehistoric ditch men-
tioned in connection with the Ludanice
culture is especially important both from
a historical and an archaeological point of
view. A thick, homogenous, greyish brown
fill lay between the lowermost level at the
bottom of the ditch from the Middle Cop-
per Age and the Boleráz level, which at-
tests to slow deposition. This layer did not
contain finds. Accordingly, the ditch was
still open in the Boleráz phase and the
uppermost layer, the exact thickness of
which cannot be estimated because of the
mechanical removal of the humus, filled
in only in this period. Three important
features were uncovered from this period
in the area enclosed by the ditch. One
was a hearth in a pit, which was already
destroyed in prehistoric times. Half of a
clay mould for a copper axe was found
under its ruins. The second one was a
larger pit, also filled in with burnt remains,
although no evidence of metallurgy could
be found here. The features clustered in a
small area and the lack of traditional pits
suggests that Boleráz group site may have

makói kultúra (KALICZ 1968; KALICZ 1984) és a Somogyvár-Vinkovci-kultúra (BÓNA 1965; DIMITRIJEVIĆ 1982; BONDÁR 1995) jellegzetes kerámiaformái (belső díszes talpas tálak, amforák, fazekak, füles korsók, tálak), ezek mellett a telep néhány gödrében harangedény-töredékek is előkerültek. A Somogyvár-Vinkovci-kultúra és a Harangedény-Csepel-csoport párhuzamosságát Kalicz-Schreiber Rózsa bizonyította (KALICZ-SCHREIBER 1976), aki ez utóbbi megjelenését a kora bronzkor 2a időszakra datálta. Ugyancsak erre az időszakra (a makói kultúra 1. időszakát követő korra) keltezhető az Északnyugat-Dunántúlon előkerült Somogyvár-Vinkovci lelőhelyek. (FIGLER 1996) A kőérberki telep objektumainak többsége tehát a kora bronzkor 2 időszakára datálható, azonban az, hogy vannak-e esetleg a kora bronzkor 1 időszakába sorolható objektumok, csak a leletanyag részletes átvizsgálása után dönthető el.

Az Északkelet-Dunántúl területén, hasonlóan Északkelet-Magyarországhoz, (KOÓS 1998) a kora bronzkor 2 időszakban egyre inkább körvonalazódni látszik a makói kultúra késői időszakának (Makó 2) horizontja. A Budapest-Aranyhegyi úton előkerült sír, (KALICZ-SCHREIBER 1994) illetve a Tátán talált sír korsói (VADÁSZ-VÉKONY 1978) egyértelműen a Somogyvár-Vinkovci-kultúra edénytípusaival mutatnak párhuzamosságot, azaz a kora bronzkor 2 időszakba tartoznak. Ezen lelőhelyek sorába tartozik a kőérberki telep is. A telep a Somogyvár-Vinkovci-kultúra összetartozása miatt a Vučedol C időszakra datálható Vinkovci A kultúrával egyidős. (DIMITRIJEVIĆ 1982) A Vučedol C időszak a vučedoli kultúrkör expanziójának időszaka, (VUČEDOL 49–50) az Északkelet-Dunántúlon meg-

been a settlement or a small workshop on the outskirts of a settlement of unknown location.

The next prehistoric period was that of the Makó culture. About 150 features of this fragment of an Early Bronze Age settlement have been unearthed here. If we compare it to the large settlements of 20–30 pits of the Makó culture recovered to date (BONDÁR 1995, CSÁNYI 1996; SZATHMÁRI 1999), this would seem to be the largest Makó settlement known. This was the only period at the site that could be found everywhere in the excavated territory although the density of finds varied. Although the distribution map of the various periods within the site has not yet been prepared due to lack of sufficient analysis, it seems obvious that the pits were distributed in large groups delineating individual settlement centres. Only pits were found. The posts of the houses perhaps did not reach deep enough into the the humus and were destroyed by



9. kép: Egy kora bronzkori 'kúpos'-gödör metszete
Fig. 9: The cross-section of an Early Bronze Age pit with a "cone" bottom

jelenő Somogyvár-Vinkovci edényformák a Somogyvár-Vinkovci-kultúra dél-északi összekötő szerepével magyarázható. A telepet, hasonló korú telepek radiocarbon adatai alapján a Kr. e. 2600–2200 közé datálhatjuk. (VUČEDOL 40, 45) A telep nagy mérete összefügg a korszakban zajló életmódbeli változásokkal. (REMÉNYI 2003a, 2003b)

Az előkerült kora bronzkori leletegyüttes kiemelkedő darabja az 1373. objektumban előkerült idoltöredék. Az idolnak csupán a nyaka és feje maradt meg, az arcot realiztikusan kidolgozták, a fejet párta, vagy esetleg korona díszíti. Az idol eltér a korszak jellegzetes lapos idolkaitól, (BONDÁR 1995, 218–220) párhuzamai a Kárpát-medencéből és a környező területekről egyedül a Somogyvár-Vinkovci-kultúra börcöncei telepéről ismertek, itt két, rosszabb kidolgozású példány került elő. (BONDÁR 1995) Az idollal egy gödörből származó kerámiaanyag párhuzamait a Somogyvár-Vinkovci-kultúra lelőhelyeiről, (BÓNA 1965, DIMITRIJEVIČ 1982) így például Börcönccéről ismerjük. (BONDÁR 1995)

A lakópark nyugati szélén, az egykori Vásvári-laktanya kerítése melletti szélső sávban egy Vátya-Koszider kori település néhány tucat gödre is napvilágot látott. A település pontos kiterjedése jelenleg nem állapítható meg, de a 8. lakótömb területén további objektumok előkerülése várható.

A feltárás során egy, a kora vaskor idejére tehető nyílt színi település maradványait is megtaláltuk, mely egy 50 méter széles és mintegy 350 méter hosszú sávban húzódtott, a Kő-ér-patakot északról kísérő dombvonulat gerincvonalában. Elképzelhető, hogy e telephez tartozhattak a Nagy Margit által 1977-ben a Vásvári laktanya területén feltárt koravaskori leletek. (BTM Ad. 668–78)

the earth-moving machinery. The large number of daub fragments coming from the walls of houses suggests the existence of above-ground post or plank construction houses. The pits were cylindrical or beehive-shaped. Some of the beehive shaped pits had bottoms where yellow clay had been heaped in a cone. (Fig. 9). In a number of cases we found small animal bones or a few ceramics under them although these layers often proved empty. The pits that can be regarded as cultic features were also beehive-shaped but mostly lacked the above-mentioned "cones". They had a special composition with a large quantity of ash with burnt shards and/or animal bones in it, entire vessels and sometimes querns placed on the bottom. It must be remarked that the majority of these features lay inside the Copper Age ditch and never disturbed despite their considerable sizes, the nearby Middle Copper Age cultic pits. The unsystematic distribution of the Early Bronze Age features implies that further settlement centres are likely to be unearthed in the excavation territory.

Preliminary analysis of the copper age material from the settlement shows that the characteristic shapes (pedestalled bowls with interior ornaments, amphorae, posts, handled jugs and bowls) of the Makó culture (KALICZ 1968, KALICZ 1984) and the Somogyvár-Vinkovci culture (BÓNA 1965, DIMITRIJEVIČ 1982, BONDÁR 1995) may all be found here. In addition, Bell-beaker fragments were also recovered from a few pits at the settlements. Rózsa Kalicz-Schreiber has demonstrated the parallel existence of the Somogyvár-Vinkovci culture and the Bell-beaker-Csepel group (KALICZ-SCHREIBER 1976), and dated the

A település objektumai között legnagyobb számban a méhkas alakú, olykor meredeken, rézsúsen szűkülő falú tárolóvermek fordultak elő; néhányuk alja és oldala vörösre égett. Külön említést érdemel a 6001. objektum, mely 2 méter oldalhosszúságú négyzetes gödörként indul, de mintegy 70 centiméter mélyen hirtelen kör alakúvá válik, méhkaszerűen kiszélesedik, fala és alja gyengén vörösre égett. (10. kép) A 4033. méhkas alakú gödörben szintén voltak égésnyomok, ám itt valószínűleg rituális okokból a gödör közepére, illetve sarkába egy-egy szépen polírozott, árkolt edényt, csücskös peremű tálat, utóbbival átellenben egy kutyakoponyát helyeztek. (11. kép) A nagyobb méretű vermekben gyakran feltöltődésük folyamán tüzeltek, mely a telep hosszabb ideig tartó fennállását bizonyítja.

Kisméretű, 2–2,5 méter oldalhosszúságú, fél méter mélységű négyyszögletes házaik kettesével-hármasával, csoportosan helyezkedtek el, közöttük nagyobb üres, vagy egyéb objektumot tartalmazó 40–70 méter széles területek húzódtak. Felépítésük igen egyszerű volt: félig földbe voltak mélyítve, tartóoszlopok nyomait általában nem találtuk, így feltehetően az egykori járósíntre támaszkodó tetőzettel rendelkeztek. Egy esetben (4259. objektum) azonban a két szemközti oldalfalba ívesen bemélyülő cölöpök nyomát sikerült dokumentálni. Tűzhelyet, kemencét sem tudtunk megfigyelni bennük, ám számos orsógomb, agyagnehezék a helyben végzett fonásra-szövésre utal.

Több esetben az épület használatának felhagyása után, vagy még közben a szél-árnyékos keleti és északi falába méhkas alakú gödröket vájtak, melyek betöltése élesen elválik a házak feltöltődési szintje-



10. kép: Kora vaskori égett falú tárolóverem

Fig. 10: An early Iron Age storage pit with burnt walls

appearance of the latter from Early Bronze Age phase 2a. The Somogyvár-Vinkovci sites uncovered in Northwestern Transdanubia (FIGLER 1996) can be dated from the same period (after phase 1 of the Makó culture). The majority of the features of the Kőérberék settlement can thus, be dated from phase 2 of the Early Bronze Age. The detailed analysis of the find material will be necessary to decide if there were features from phase 1 of the Early Bronze Age as well.

The horizon of the late phase of the Makó culture (Makó 2) seems to become more and more distinct in phase 2 of Early Bronze Age in the territory of Northeastern Transdanubia as well as in Northeastern Hungary (KOÓS 1998). Jugs from the graves recovered from Budapest-Aranyhegyi Road (KALICZ-SCHREIBER 1994) and in Tata (VADÁSZ-VÉKONY 1978) display an evident similarity with the vessel types of the Somogyvár-Vinkovci culture, so they belong in phase 2 of the Early Bronze Age. The Kőérberék settlement belongs among these sites. The settlement is contemporary with the

itől. (12. kép) Néhol égetőhelynek is használták a már félig feltöltődött házgödöröket, a 6826. nagyméretű, több gödörből álló tároló helyiség feltöltődése során a járószintjükhez közeli magasságban kemencét vájtak az oldalába és a betöltésbe. Érdekes ugyanakkor, hogy szabadban álló kemencét igen kevés esetben tudunk megfigyelni. A korszakban általánosan hiányzó földfelszíni épületek létezéséről itt sincs semmilyen információnk, az a kevés cölöplyuk, mely a területen előkerült nem köthető biztosan egyik időszakhoz sem.

A házak közötti területeken jól elkülönülve három 14–16×10–12 méter alapterületű hatalmas, adott esetben 40–50 gödörből álló komplexum feltárását is elvégeztük, melyek agyaggyerő helyek lehettek. (13. kép) Ezek a nyesett felszínen még egységes barna kevert betöltésűnek mutatkoztak, 1–1,5 méter mélyen azonban méhkas alakú gödrökre bomlottak. Számos esetben ideiglenes tüzelőhelyet létesítettek benne, de később többnyire hulladékgödörnek használták, valamint a telepen elhullott állatok tetemeit is ide dobálták be.

A feltárt kerámiaanyag döntően a Ha C periódusra jellemző, jellegzetes típusai előfordulnak a kor ismert telepein (Sopron-Várhely: PATEK 1982) és halmos temetkezések leletei között (a közelből Százhalombatta: HOLPORT 1993; Süttő: VADÁSZ 1983).

A leggyakoribb edénytípusok a tojásdad testű, perem alatt, a nyakon elhelyezett négy-négy lapos, vagy ujjbenyomkodással tagolt fogóbütyökkel ellátott fazekak. Szinte minden gödör anyagában megtalálható az erőteljesebben, vagy enyhébben behúzott peremű táltípus. Emellett sűrűn előfordulnak az árkolt vállú, lapos, kisméretű bütyökkel díszített vállú, szélesszájú, rövid hengeres nyakú, illetve a cson-

Vinkovci A culture, which dates to the Vučedol C phase, based on its connection with the Somogyvár-Vinkovci culture (DIMITRIJEVIĆ 1982). Vučedol C phase is the time when the Vučedol cultural entity expanded, (VUČEDOL 49–50) and the Somogyvár-Vinkovci vessel types appearing in Northeast Transdanubia can be explained by the south-north mediating role of the Somogyvár-Vinkovci culture. The settlement date between 2600 and 2200 BC based on 14C dates from settlements of a similar age (VUČEDOL 40, 45). The large extent of the settlement is linked with changes in lifeways that occurred in this period (REMÉNYI 2003a, 2003b).

The most exquisite item from the Early Bronze Age finds brought to light was an idol fragment from feature no. 1373. Only the neck and the head of the idol have been preserved. The face is realistic and the head is ornamented by a headdress, perhaps a crown. The idol is different from the characteristic flat idols of the period (BONDÁR 1995, 218–220) with analogues only from the Börzönce site of the Somogyvár-Vinkovci culture, where two less elaborate items were recovered (BONDÁR 1995). The analogues to the ceramics found in the same pit can be found at sites of the Somogyvár-Vinkovci culture (BÓNA 1965, DIMITRIJEVIĆ 1982), among others at Börzönce (BONDÁR 1995).

A few dozen pits of a settlement of the Vátya-Koszider period came to light in the band along the fence of the former Vasvári barracks at the western edge of the residential district. The exact extent of the settlement cannot as yet be determined, more features can be expected on the territory of apartment block 8.

kakúpos nyakú, kihajló peremű edények. Egyes gödrök korai használatát jelzi, hogy megtalálható bennük a turbántekereses váll-, illetve peremdísz, mely a behúzott peremű tállakkal egyetemben késő bronzkori fazekashagyományok továbbélésére utal.

A leletanyag bizonyos vonatkozásaiban tehát a Hallstatt-kultúra edényművéségének jegyeit viseli magán, ám néhány típusa gyakori az egyre jobban ismert szkíta házi kerámiának is. Mivel a Hallstatt-kultúra nyílt színi telepein használatos kerámiaanyagát ma még alig ismerjük, a kőérberki vaskori anyag feldolgozása sok új adatot szolgáltathat e probléma megoldásához.

Feltűnően nagy számban fordulnak elő különböző méretű és díszítésű orsógombok, nagyobb méretű agyag karikák, oldaltöredékekből kialakított orsókarikák, valamint kőből, illetve agyagból készített kisméretű, trapéz alakú, olykor bekarcolt jelekkel ellátott szövőszéknehezékek. Egy esetben földbe mélyített ház padlóján, máskor méhkas alakú verem fenekén kerültek elő példányaik. Ezek egyértelműen

The remains of a settlement from the Early Iron Age were also found. It occupied a 50 m wide and about 350 m long band on the ridge of the row of hills skirting the northern bank of the Kő-ér stream. The Early Iron Age finds that Margit Nagy unearthed on the territory of the Vasvári barracks in 1977 probably belonged to this settlement (BTM Ad. 668–78).

The most numerous features from the settlement were the beehive-shaped storage pits sometimes with steeply narrowing walls. The bottom and the sides of a few pits were burned to a red colour. Feature no. 6001 deserves special attention. It started as a quadrangular pit with the sides measuring 2 m. At a depth of about 70 cm it suddenly became round and widened into a beehive shape. The walls and the bottom burned to a red colour (Fig. 10). Traces of burning could also be observed in beehive-shaped pit no. 4033, however, a finely polished channelled vessel and a bowl with a spouted rim were placed into the centre and the corners of the pit and a dog skull was laid facing the



11. kép: Áldozati gödör a Hallstatt-kultúra időszakából

Fig. 11: A cultic pit from the period of the Hallstatt culture

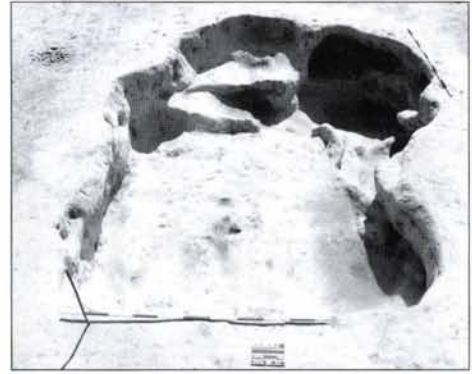
bizonyítják a helyi szövés meglétét, melyet valószínűleg minden egyes portán űztek. Igen kisszámú vastárgyat találtunk a telepen, bronz, vagy vassfeldolgozásra utaló jelenségeket pedig egyelőre nem tudtunk dokumentálni.

A feltárt koravaskori teleprészlet jelentősége abban rejlik, hogy a magyar kutatás az erődített telepek és halomsírműzők mellett egyelőre még alig ismeri a Hallstatt-kultúra horizontális településeit. A lelőhely feldolgozásával nem csupán a gazdag telepkerámia repertoárját, a telep és a korszak háziiparát, gazdálkodásmódját ismerhetjük meg. A kutatott terület nagyságából kifolyólag olyan település-szerkezeti információkat is nyerhetünk, mely egy ilyen laza, szórt szerkezetű telep esetében óriási jelentőséggel bír.

A lelőhely a késő vaskor időszakában is aktív, ugyanis mintegy 20 gödör a késő kelta időszakra datálható kerámiaanyagot szolgáltatott. Az objektumok igen nagy szóródással három kisebb csoportban jelentkeztek a feltárási terület középső és nyugati területén. Megjegyzendő, hogy a még fel nem tárt három nyugati lakótömb területén nem kizárt összefüggő kelta telepjelenségek előkerülése sem.

Szórványos római kori leletek Árpád-kori és avar objektumokban is előkerültek. Középkori objektumokban sigillata-töredékeket, illetve a lelőhely nyugati részén egy 10. századi ház (6581. objektum), betöltésében Silvanus-oltárt találtunk (14. kép).

Az ásatási terület nyugati felén későa- var telep részletét tártuk fel. Az idei év során a telep pontos kiterjedését minden irányból nem sikerült lehatárolni, de az objektumok intenzitása alapján úgy tűnik, hogy a lelőhely északnyugati szélét megtaláltuk és valószínű, hogy délkeleti



12. kép: Kora vaskori földbe mélyített épület

Fig. 12: An Early Iron Age semi-subterranean house

bowl, probably as part of a ritual (Fig. 11). Fires were lit in the larger pits as they were filled showing the long duration of the settlement.

The small, quadrangular houses with wall lengths of 1–2.5 m, extended into the earth to a depth of half a metre. They were distributed in groups of two or three. Between these groups, large, 40–70 m wide zones were left empty or occupied by other features. The houses had a simple structure and were semi-subterranean. Usually no traces of posts could be found, so the roofs probably rested on the ground. In a single case (feature no. 4259), however, traces of posts aligned in an arch into the two facing walls could be observed. These houses were without hearths or ovens, while numerous spindle whorls and clay weights indicated that weaving and spinning was done in the house.

In a number of cases, beehive-shaped pits were dug into the eastern and northern walls of the buildings where they were protected from the wind, either after the abandonment of the house or while it was still occupied. The fill of these pits differs sharply from the fill levels of the houses (Fig. 12). The half-filled pits of houses



13. kép: Kora vaskori
gödörkomplexum
Fig. 13: An Early Iron Age pit
complex

irányban is lezártnak tekinthetjük. Nagy a valószínűsége tehát, hogy a jövő év során a teljes telep feltárására lehetőségünk nyílik. Lelőhelyünk azon túl, hogy a pár évtizede megkezdődött telepkutatásokhoz nyújt újabb eredményeket, a 9–10. század régészeti és történeti kérdéseit is érinti. A telep területén ugyanis 10. századi objektumok is kerültek elő, és nem egy esetben szuperpozíciót is meg tudtunk figyelni a késő avar és a 10. századi objektumok között. A 9–10. század településtörténeti változásaival kapcsolatos megfigyeléseket is tehettünk: az ásatás eddigi eredményei azt mutatják, hogy az avar objektumok nagyjából egyenlő arányban fordultak elő a laposabb és a magasabb fekvésű területeken. Ellentétben a 10. századi objektumokkal, melyek a kizárólag a magasabb dombtetőn kerültek elő.

Közel 200 objektum sorolható az avar korba, számos gödört, árkot, házat tártunk fel. A házak viszonylag kis méretűek, átlagosan 3–4×2–3 méteresek voltak, a telepen belül rendszertelenül helyezkedtek el. Előfordult, hogy közvetlenül egymás

were sometimes used as fireplaces. Close to the contemporary ground level, an oven was dug into the side and the fill of a large storage space composed of a group of pits (feature no. 6826). It is interesting, at the same time, that only a few outdoor ovens came to light. We do not have any information on above-ground buildings, which were commonly missing in the period. The few postholes that were discovered in the area are not associated with either of the periods.

Three huge complexes of 40–50 pits were unearthed between the houses on surfaces measuring 14–16×10–12 m. these may have been clay extraction pits (Fig. 13). They appeared on the surface as a uniform brown discolouration, and they were separated into distinct beehive-shaped pits only at a depth of 1–1.5 m. In many cases temporary fire places were established in them, while later they were used as refuse pits and the bodies of dead animals were thrown into them.

The majority of the ceramics is characteristic of the Ha C period, the character-

mellett álltak, máskor pedig a köztük lévő távolság elérte a 30 métert is. Kivétel nélkül egyosztatúak, négyszögletesek és félig földbemélyítettek. Kevés esetben találtuk meg a házon belül a tetőszerkezetet tartó oszlopok nyomát, a tetőzet feltehetően a földfelszínre támaszkodhatott. Tapasztott padlót, bejáratra utaló nyomot nem találtunk. Minden házban volt kemence, az legtöbbször a délkeleti sarokban állt. Két típus fordult elő, az épített kőkemence és a ház oldalfalába bevált, igen kis méretű tűzhely, tapasztásuk nem volt.

Számos, az avar telepekre jellemző rövidebb és hosszabb árokszakaszt figyeltünk meg. Közülük a legnagyobb egy széles, több ágú árokrendszer, mely a telepet teljesen északnyugat–délkelet irányban kettészelte. Méretéből adódóan településhatároló funkciót is tulajdoníthatnánk neki, de inkább vízlevezető szerepe lehetett, hiszen mindkét oldalán találtunk avar kori objektumokat. Az eddig feltárt telepekkel ellentétben lelőhelyünkön a házakat kerítő árkokat nem sikerült megfigyelni. (BÓNA 1973, 64–65) A késő avar tele-

istic types found at settlements of the period (Sopron-Várhely: PATEK 1982) and among the finds from tumulus graves (in the region Százhalombatta: HOLPORT 1993; Süttö: VADÁSZ 1983).

Most of the vessels were pots with ovoid bodies with four flat lugs on the neck under the rim or ones segmented with finger impressions. Bowls with strongly or moderately inverted rims were found in nearly every pit. Besides vessels with grooved shoulders decorated with small knobs, wide mouths, short cylindrical necks and ones with truncated cone-shaped necks and everted rims were also common. The occurrence of the spiral channelled ornaments on the shoulder and the rim similarly to the bowls with inverted rims, which attest to the survival of Late Bronze Age pottery traditions, evidence the early utilisation of a few pits.

Certain features of the finds are characteristic of the ceramics of the Hallstatt culture, while other types frequently occur in Scythian household pottery. As we know little about the pottery that was



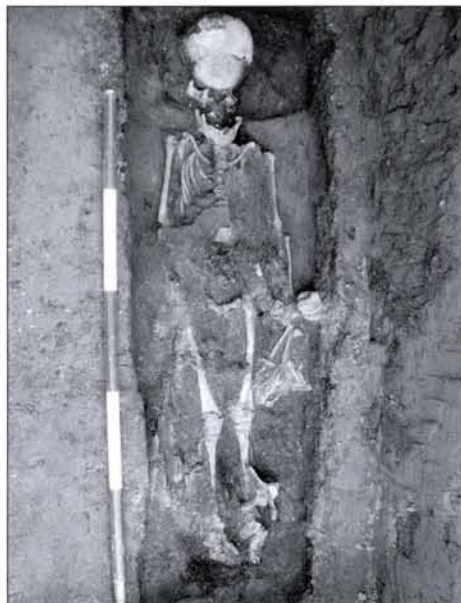
14. kép: Silvanus-oltár
Fig. 14: Silvanus altar

pen belül kevés esetben figyeltünk meg szuperpozíciót, ez inkább a késő avar–10. század vonatkozásában fordult elő.

Az előkerült leletanyag nagy részét a kerámia alkotja. Közülük a kézzel formált sütőharang töredékek, a perem belső oldalán hullámvonalköteggel díszített, kézikorongolt töredékek a 8–9. századra datálják telepünket. (BÁLINT 1991, 61)

Az avar teleprészlettől északnyugatra, a dombtetőn futó északi autóbuzút feltárása során két avar sír került elő. A sírok egymástól kis távolságra feküdtek, tájolásuk északnyugat–délkeleti. A lekerekített sarkú, függőleges falú aknasírokban, hanyatt fekvő, nyújtott csontvázas női és egy fiatal, mellékletei alapján fiú váza feküdt. A női sírban gömbös, granulációkkal díszített arany fülbevalók, orsókarika és a bal medencénél egy csontnyeles vaskés feküdt. A gyermek sírjában a koponya mellett szintén arany nagygömbös fülbevalópárt találtunk. Derekánál igen rossz állapotú bronz lemezes veretkből álló övgarnitúra feküdt. A test mellé ételmellékletet helyeztek. (15. kép) Mindkét sírnál koporsóra utaló nyomokat figyeltünk meg. Az ívét jelző elszíneződés mellett, a fej-láb felőli rövidebb oldalon található viszonylag szélesebb mélyedések is a koporsó formáját jelzik. A leletek alapján a 7. század utolsó harmadára keltezhetjük a sírokat. (GARAM 1993, 26, 29. t. 10.) Sajnos az idén csak a két fenti sír feltárására volt lehetőségünk, így arról jelenleg nincs fogalmunk, hogy van-e és ha igen, akkor mekkora lehet a temető. A 2005-ös ásatás feladata lesz ennek, továbbá a teleprész és a sírok közötti kapcsolat és a telep szerkezetének tisztázása.

A terület északnyugati részén, a dombtetőn, az avar kori objektumok mellett több, a leletanyag alapján 10. századi,



15. kép: Fiatal avar fiú sírja

Fig. 15: The grave of a young Avar boy

used in the open-air settlements of the Hallstatt culture, the analysis of the Iron Age material of the Kőérberek site can provide much new data in this respect.

An astonishingly large number of spindle whorls of diverse sizes and ornaments, large clay rings, spindle whorls made of pottery shards, and small, trapezoid loom weights with incised signs were found. They were found on the floor of a semi-subterranean house in one case, in other cases they lay on the bottoms of the beehive-shaped pits. They clearly show that weaving was probably practised in every household. Very few iron objects were recovered in the settlement and we could not document phenomena that attested to bronze or iron metallurgy.

The significance of the unearthed Early Iron Age settlement fragment lies in the fact that horizontal settlements are barely known in Hungary beside the fortified

négyzetes alapterületű földbemélyített lakóház került elő, sarkában kőkemencével. A területen valószínűleg pár száz évvel később is látszódhattak a mélyedések, hiszen több helyen megfigyeltük, hogy a 10. századi házakba, később, feltehetően az Árpád-korban kemencéket ástak bele. Az előkerült 11 ház átlagos mérete 3×3 méter. Jelenlegi mélységük az altalajtól mérve 70 centiméter. Többjükben megtalálható volt a két szemben lévő oldalon a cölöpök helye. A ház sarkában minden esetben kövekből megépített kőkemencét találtunk, gyakran épen, de néhány esetben csak a szétszórt kövek maradtak meg. Kitapasztott platniréteget egyetlen esetben sem tudtunk megfigyelni, mindig csak a tüzelés során vékonyabban–vastagabban átégett altalajt találtuk meg. Felébe, negyedébe tört malomköveket előszeretettel építettek bele a kemencékbe. Érdekes háznak számított a 4082. számú objektum. (16. kép) A négyzetes gödör északi és déli falának közepénél a falba mélyedve találtuk meg az egykori cölöpök helyét, északkeleti sarkában pedig egy összedőlt kőkemencét, valamint annak szájától 1 méter hosszúságban déli irányba lefutó kősort. Valószínűsíthetjük, hogy elrekesztő funkciója volt. A ház felhagyása után északnyugati sarkába kemencét vág-tak. A 10. századi objektumok még csak kis számban jelentkeztek, és csak a domb tetején. 2005 folyamán lehetőség nyílik a település déli részét is megtalálnunk, jelenleg a leletanyag rendszerezése, restaurálása és feldolgozása folyik.

Ásatási területünkől légvonalban néhány száz méterre, a Tétényi – fennsík peremén, a Balatoni út mellett tárta fel H. Gyürky Katalin 1981 és 1989 között a kánai apátság romjait. Munkáiban több helyen is leírja, hogy a közelben lenni kell

settlements and the tumulus graves. With the analysis of the find material we can get information about the rich ceramics used in settlements, the crafts practised at such settlements and in the period and also something about the economy. From the large extent of the investigated territory much can be learned about the structure of settlements, which may have immense importance in the case of a settlement with such a loosely scattered structure.

The site was occupied in the Late Iron Age as well, since about 20 pits yielded eperiodmic material from the Late Celtic period. The features appeared in three small groups displaying a large dispersion in the central and the western part of the excavated territory. It should be added that coherent Celtic settlement phenomena may occur on the territory of the three western apartment blocks, which have not yet been unearthed.

Scattered finds from the Roman period occurred in Avar features and ones from the Árpadian Period. Samian ware fragments were found in medieval features and a Silvanus altar (Fig. 14) was unearthed in the fill of a house from the 10th century (feature no. 6581) in the western part of the site.

The segment of a Late Avar settlement was unearthed in the western part of the site. This year, it did not prove possible to locate the edges of the settlement in all directions. It seems from the density of features found on the northwest edge of the settlement as well as probably on its southeast edge. Thus, it is very likely that the entire settlement will be uncovered next year. This site has yielded new data for the settlement research started a few decades ago and also sheds light on the archaeological and historical problems of



16. kép: 10. századi földbe mélyített ház
 Fig. 16: A semi-subterranean house from the 10th century

egy Árpád-kori falunak. (H. GYÜRKY 1996, 21) A faluról oklevelekben közvetett bizonyíték olvasható. 1325-ben Nevegy falu határleírásánál említik először Kána falut, 1361-ben a kánai határban található szőlőkről olvashatunk, 1405-ből Jacobus tétényi lakosról, 1412-ből pedig egy óbudai apácáról, akik a korábbi kutatók szerint Kánáról származtak. (H. GYÜRKY 1996, 17)

A 15 hónapos kutatómunka során kiderült, hogy az Árpád-kori falu 15–16 hektár nagyságú. Délen a patak volt a középkorban is a határoló elem, nyugaton megtaláltuk az utolsó Árpád-kori objektumokat, északon a területet vágja a vasútvonal, ezért ezen az oldalon nem határozható meg a település széle, a keleti oldalon valószínűsíthetjük, hogy csak kis rész esett a feltárási határokon kívülre. Az Árpád-kori sírok, házak, gödrök, kemencék száma meghaladja a háromezretet.

2004-ben sikerült feltárni a falu plébánia templomát. (17. kép) Építése a templom elhelyezkedéséből, a kőfaragványokból, alaprajzából valamint az építési szintről előkerülő II. Béla (1131–1141)

the 9th-10th centuries. Features from the 10th century were also found within the area of the settlement. There were even a few super-positions between the features from the Late Avar period and the 10th century. Observations were made regarding historical changes on the settlement level in the 9th-10th centuries. Excavations results suggest that Avar features occur in approximately the same proportion in flat areas as on higher elevations in contrast to features from the 10th century, which were found only on higher hill-tops.

Nearly 200 features can be assigned to the Avar period. Numerous pits, ditches and houses were uncovered. The houses were relatively small, measuring 3–4 × 2–3 m on average, and were unevenly distributed within the settlement. Some stood side by side, while other houses could have up to 30 m between them. They were all single room, rectangular semi-subterranean houses. Traces of the posts that supported the roof were found only in a few cases. The roofs probably rested on the ground. Neither plastered

ezüst pénz alapján a 12. század közepére tehető. A 10 méter hosszú, 6 méter széles félköríves szentélyzáródású templomból a legalsó felmenő kváder kősor maradt meg. A templomtól nyugatra, a nyugati fallal párhuzamosan hasonló szerkezetű fal került elő. Felmerült, hogy a későbbi templom nyugati karzatalapozása lenne, de a szintadatok vizsgálata után valószínűbbnek látszik, hogy az első periódus tornyához tartozott. A 13. század elején a templomot 7 méterrel nyugat felé megtoldták. A templom építészeti elemeinek vizsgálatát Győző Eszter művészettörténész végzi. A falakon belül és kívül kisebb nagyobb gödrök kerültek elő, bennük néhány jellegtelen középkori kerámián kívül nagy mennyiségű megmunkált kő, és építészeti elem volt. A gödrök funkciója egyelőre kérdéses, elképzelhetőnek tartjuk azonban, hogy a falu elpusztulása, és az épület felhagyása után, rablógödrök ástak a falak mellé.

A templom körül 1078 sír került elő 2–3 rétegben. Ebből közel négyszáz falazott sír. (18. kép) A sírgödröt kibélelő kövek

floors nor traces of an entrance were identified. Each house had an oven, usually located in the southeast corner. Two types were identified; a constructed stone oven and a very small hearth cut into the wall of the house. Neither type was plastered.

Numerous ditch fragments of various lengths were found, characteristic of Avar settlements. The largest, broad ditch system with several branches intersected the entire settlement in a northwest–southeast direction. Given its size, it may have marked the border of the settlement although it rather seems to have functioned as a drain since Avar features were found on both sides of the ditch. As opposed to settlements unearthed so far, here we could not observe ditches around the houses (BÓNA 1973, 64–65). Superpositions rarely occurred at the Late Avar settlement. The ones that were observed included features from the Late Avar period and the 10th century.

The majority of the finds were ceramic shards. The baking bell fragments and the fragments of vessels made on slow



17. kép: A templom és a temető feltárás közben
Fig. 17: The Kána church and the cemetery during excavation

minden esetben megmunkált mészkövek. Gyakran építészeti elemeket, oszlopokat, nyíláskereteket, építettek be a sírokba. Ezek valószínűleg a templom átépítése után történhettek. A sírgödörket több esetben fa deszkával fedték le. A csontvázak nyújtott helyzetűek, legtöbbjüket gyölcsba tekerhették, bizonyíték rá a felugró váll és a szorosan a test mellől előkerült karesontok. A csontvázak vizsgálatát László Orsolya antropológus végzi. A sírmeléklet közül gyakori az S-végű hajkarika, ezen kívül ezüstpénzeket, néhány vas és bronzesatot, (19. kép) ezüstgyűrűt, bronz melltűt és egy csontkeresztet tártunk fel.

Az előkerült 200 földbemélyített ház átlagos nagysága 3,5×2,5 méter. Tájolásuk alapján két csoportra oszthatjuk. Több esetben megfigyelhető volt a kemence szájával szemközti oldalon egy árok, amely analógiák alapján füstelvezetésre szolgálhatott. (MOLNÁR 2001) A házakban a kemencék kialakításánál több módot figyelhattunk meg. Vagy meghagytak egy „földkockát” és abba vájták bele a kemencét, vagy a ház belső falához tapasztották, és a szabadon álló oldalát kövekkel erősítették meg. A másik esetben a kemencét a sarokba, a ház alapterületén túlnyúlva alakították ki. A kemence platniját sok esetben, négyszer-öttször, megújították.

A házakon kívül három nagyméretű mélyebb, téglalap alaprajzú Árpád-kori objektumot tártunk fel, ezekben minden esetben lejáratot is találtunk. Alapterületük háromszor-négyszer nagyobb volt, mint a házaké. Kemence nem volt bennük, tároló funkciót valószínűsíthetünk.

A szabadon álló kemencéknek 120–150 centiméter átmérőjű volt a sütőfelületük. Szájukat kövekkel erősítik meg, melyek sokszor a templomból származó kváderkövek voltak. Két teljesen épen maradt



18. kép. Falazott sír a templom körüli temetőből
Fig. 18: Walled grave from the Kána churchyard



19. kép. Árpád-kori bronz övesat
Fig. 19: A belt buckle from the Árpadian Period



20. kép: Teljes épységben megmaradt Árpád-kori kemence bontás közben
 Fig. 20: Completely preserved oven from the Kána village (Árpadian period) during cleaning



21. kép: Közel 40 sarkantyú került elő a falu feltárása során
 Fig. 21: Nearly 40 stirrups were found in the village

kemencét sikerült feltárnunk, (20. kép) és Bakayné Perjés Judit irányításával kiemeltük, restaurálása jelenleg folyik.

Az előkerült leletek jelenleg restaurálás alatt állnak. A falusi környezethez képest gazdagabb életmódot mutat a színes leletanyag: nagyszámú egész kerámia, az épen szemétdöbrbe dobott vastárgyak (sarkantyúk, (21. kép) nyílhegyek, kardmarkolat, kasza, sarló, ásópapucs, csákány, szőlőmet-

wheels and ornamented with a bunch of wavy lines on the inside of the rim date the settlement to the AD 8th–9th centuries (BÁLINT 1991, 61).

Two Avar graves were found northwest of the Avar settlement segment during the excavation of the northern bus road on the hill-top. The graves lay a short distance from each other and had a north-west–southeast orientation. A woman lay

sző kések, patkók, kulcsok, záruk, kések), az üvegtöredékek, az előkerült 60 pénz. A régészeti leletek alapján a falu a 12. század közepén született és a 14. század folyamán hagyták fel.

*Horváth László András – Korom Anita
– Terei György – Szilas Gábor
– Reményi László*

Irodalom/References:

BÁLINT 1991 – Bálint Cs.: Die spätawarenzeitliche Siedlung von Eperjes. *Varia-ArchHung* Budapest 1991.

BÓNA 1965 – Bóna I.: The Peoples of Southern Origin of the Early Bronze Age in Hungary I-II. *Alba Regia* 4-5 (1963-64) 17-81.

BÓNA 1973 – Bóna I.: VII. századi avar települések és Árpád-kori magyar falu Dunaújvárosban. *FontArchHung*, Budapest, 1973.

BONDÁR 1995 – Bondár M.: Early Bronze Age Settlement Pattern in South-west Transdanubia. *Antaeus* 22 (1995) 197-268.

CSÁNYI 1996 – Csányi M.: Újabb adat kelet-magyarországi kora bronzkorunkhoz. (New data to the Early Bronze Age of East Hungary.) *Tisicum* 9 (1996) 45-75.

DIMITRIJEVIČ, S. 1982 – Dimitrijevič S.: Die frühe Vinkovci-kultur und ihre Beziehungen zum Vučedoler Substrat im Lichte der Ausgrabungen in Vinkovci (1977/78). *Opuscula Archaeologica* 7 (1982) 7-36.

FIGLER 1996 – Figler A.: Adatok Győr környékének bronzkorához. *PáMÉ* 6 (1996) 21-38.

GARAM 1993 – Garam É.: Katalog der awarenzeitlichen Goldgegenstände und

extended on her back and a young man, a boy based on his grave goods, lay in grave pits with rounded corners and vertical walls. Gold globular earrings decorated with granulation, a spindle whorl and an iron knife with a bone handle by the left pelvis were found in the woman's grave. In the grave of the child was another pair of gold earrings with large globules found by the skull. A poorly preserved belt set of bronze plaque mounts lay at the waist. Food was placed beside the body (Fig. 15). Traces of coffins were noted in both graves. Beside the discolouration that marked their arched sides, the relatively wide depressions at the shorter sides of the graves at the feet and skulls also indicated the shape of the coffins. The finds date the graves from the last third of the AD 7th century (GARAM 1993, 26, Pl. 29, 10). Regrettably, only these two graves could be unearthed this year, so it remains unclear whether these graves belonged to a cemetery there and, if so, how large it may have been. It will be the task of the 2005 excavations to answer this question and to clarify the connection between the settlement segment, the settlement structure and the graves.

A number of semi-subterranean, quadrangular dwellings with stone ovens were uncovered in the corner next to the Avar features on the hill-top in the northwest part of the territory. The finds date these houses from the 10th century. The depressions could probably be seen even a few hundred years later since it was observed that ovens were dug into the houses of the 10th century probably in the Árpadian Period. The aperiodode measurements of the 11 houses recovered were 3 × 3 m. Their depth from the subsoil is 70 cm. Postholes could be found on the two facing sides

der Fundstücke aus den Fürstengräbern im ungarischen Nationalmuseum. *Catalogi Musei Nationalis Hungarici. Seria Archaeologica I.* Budapest 1993.

H. GYÜRKY 1996 – H. Gyürky K.: A Buda melletti kánai apátság feltárása. *Akadémi-ai Kiadó, Budapest* 1996.

HOLPORT 1993 – Holport Á.: Koravaskori halomsíros temető Erd-Százhalombatta határában. In: 4000 év a 100 halom városában. *Százhalombatta* 1993, 23–34.

HORVÁTH L 1990 – Horváth L. A.: Beziehungen zwischen der Tiefebene und Transdanubien in der mittleren Kupferzeit. *Zalai Múzeum* 2 (1990) 81–100.

HORVÁTH L 1993 – Horváth L. A.: A Kárpát-medence középső-rézkorának történeti és kronológiai kérdései (A tűzdelt barázdás kerámika helyzete az Alföldön). (Die geschichtlichen und chronologischen Fragen der Hochkupferzeit im Karpatenbecken. Die Lage der Furchenstichkeramik in der Ungarischen Tiefebene. Dissertation zur Erlangung des CsC. Manuskript.) Zalaezerszeg 1993.

HORVÁTH L 2001 – Horváth L. A.: Die relativchronologische Position des Protoboleráz-Horizontes aufgrund seiner südlichen Komponenten. In: P. Roman – S. Diamandi (ed.). *Cernavoda III – Boleráz. Symposium Mangalia/Neptun* (18. – 24. Oktober 1999. *Studia Danubiana Series Symposia II.* 2001, 459–515.

HORVÁTH L 2003 – Horváth L. A.: Rézkori temetkezés a budapest-aquincumi gázgyár mellett. In: (Viga Gy. – Holló Szilvia A. – CS. Schwalm Edit szerk.) *Vándorutak – Múzeumi örökség. Tanulmányok Bodó Sándor tiszteletére, 60. születésnapja alkalmából.* *Archaeolingua* Budapest 2003, 257–265.

HORVÁTH L 2004 – Horváth L. A.: Középső neolitikus település Törökbá-

in most of the houses. Each house had a stone oven in the corner. Most of these were intact, although in a few cases only scattered stones were preserved. No plastered baking surfaces could be found but rather only the subsoil burnt to various thicknesses during the course of firing could be observed. Millstones broken into two or four pieces were often incorporated into the oven construction. Feature no. 4082 (Fig. 16) was a particularly interesting house. The places of the posts were sunk into the wall in the middle of the northern and the southern walls of the quadrangular pit. A collapsed oven was uncovered in the northeastern corner and a stone row appeared running from its mouth towards the south for 1 m. It may have served as a barrier. After the house was abandoned, an oven was cut into its northwest corner. There were only a few features from the 10th century, all on the top of the hill. In 2005, we will have the opportunity to find the southern part of the settlement. At present, the organisation, restoration and the analysis of the finds is in progress.

Between 1981 and 1989, Katalin H. Gyürky unearthed the ruins of the Kána monastery on the edge of the Tétényi plateau on the road to Balaton, a few hundred metres from our site as the crow flies. She described in her papers that a village of the Árpadian period must have stood nearby (H. GYÜRKY 1996, 21). Indirect proof of the existence of this village can be found in documents. Kána village was first mentioned in the description of the lands of Nevegy village in 1325. In 1361 we can read about the vineyards at Kána, in 1405 Jacobus, an inhabitant of Tétény, is mentioned, while in 1412 a nun from Óbuda is recorded whom researchers have

lint-Dulácskán. (A Middle Neolithic settlement at Törökbálint-Dulácska.) *Aqfűz* 10 (2004) 156–159.

KALICZ 1968 – Kalicz N.: Die Frühbronzezeit in Nordost Ungarn. *ArchHung* 45, Budapest 1968.

KALICZ 1984 – Kalicz N.: Die Makó-Kultur. In: Tasić (Hrsg.) *Kulturen der Frühbronzezeit des Karpatenbeckens und Nordbalkans*. Beograd 1984, 93–107.

KALICZ 1980 – Kalicz N.: The Balaton-Lasinja culture Groups in Western Hungary, Austria and northwestern Yugoslavia concerning their distribution and origin. *JIES* 8 (1980) 245–271.

KALICZ 1985 – Kalicz N.: On the Chronological Problems of the Neolithic and Copper Age in Hungary. *MittArchInst* 14 (1985) 21–51.

KALICZ 1991 – Kalicz N.: Beiträge zur Kenntnis der Kupferzeit im ungarischen Transdanubien. In: Lichardus, J. (Hrsg.): *Die Kupferzeit als historische Epoche*. Symposium Saarbrücken und Otzenhausen 6.–13.11.1988. Saarbrücker Beiträge zur Altertumskunde. Bonn 1991, 347–387.

KALICZ 2002 – Kalicz N.: Die Protoboleráz-Phase an der Grenze von zwei Epochen. In: P. Roman – S. Diamandi (ed.). *Cernavoda III – Boleráz*. Symposium Mangalia/Neptun (18–24. Oktober 1999) *Studia Danubiana Series Symposia* II. 385–435.

KALICZ-SCHREIBER 1976 – Kalicz-Schreiber R.: Die Probleme der Glockenbecherkultur in Ungarn. In: *Glockenbecher Symposium Oberried* 1974. Bussum/Haarlem 1976, 183–215.

KALICZ-SCHREIBER 1994 – Kalicz-Schreiber R.: Siedlungsfunde und ein Bandgrab der Frühbronzezeitlichen Makó-kultur in Budapest. (A kora bronzkori makói kultúra telepelelei és hamvasztá-

discovered came from Kána (H. GYŰRKY 1996, 17).

During these 15 months of investigations, it seems that the Árpadian village extended over a surface of 15–16 hectares, edged by a stream to the south in the Middle Ages as well. In the west were found the last features from the Árpadian Period. In the north, the railway intersected the territory so here the edge of the village seems to be missing. To the east it seems that only a small part of the village extends over the excavation area. There are over 3000 graves, houses, pits and ovens from the Árpadian Period.

In 2004, the parish church of the village came to light (*Fig. 17*). Its construction can be dated from the middle of the 12th century based on the location of the church, the stone carvings, the ground plan of the building and the Béla II silver coin found in the construction levels. The lowermost row of ashlar has been preserved from the 10 m long and 6 m wide church closed by a semi-circular apse. A wall with a similar structure was found west of the church running parallel to the western wall. First, it was thought that this wall might be the western foundation of the chancel but the altitude data suggests that it was more likely a tower from the first period. At the beginning of the 13th century, the church was enlarged 7 m to the west. Eszter Győző, an art historian, has examined the architectural elements of the church. Pits of various sizes were found within the walls and contained a few indistinctive medieval shards and a large number of dressed stones and architectural elements. The function of the pits is unknown. It may be that robbers dug pits along the walls after the destruction of the village and the abandonment of the building.

sos sírja Budapesten.) Zalai Múzeum 5 (1994) 39–59.

KOÓS 1998 – S. Koós J.: Grabungen auf neueren Fundstellen der Makó-Kultur in Nordost-Ungarn. In: Ciugudean, H. – Gogaltan, F. (Ed.) *The Early and Middle Bronze Age in the Carpathian Basin*. (Bibliotheca Musei Apulensis 8) Alba Iulia, 1988, 7–30.

MOLNÁR 2001 – Molnár E.: Esztergom – Zsidód Árpád-kori település lakóházai. In: *Népi építészet a Kárpát-medencében a honfoglalástól a 18. századig*. Szentendre–Szolnok 2001, 109–128.

PATEK 1982 – Patek E.: Neue Untersuchungen auf dem Burgstall bei Sopron. BRGK 63 (1982) 105–178.

PAVÚK 1994 – Pavúk J.: Štúrovo. Ein Siedlungsplatz der Kultur mit Linearkeramik und der Želiezovce-Gruppe. Nitra 1994.

REMÉNYI 2003a – Reményi L.: A gazdálkodás és életmód kérdései a bronzkori Kárpát-medencében. In: Viga Gy. – Holló Sz. A. – Cs. Schwalm E. (szerk.): *Vándorutak – Múzeumi örökség*. Budapest 2003, 267–275.

REMÉNYI 2003b – Reményi L.: Megjegyzések a Kárpát-medence középső bronzkori „virágkorának” kérdéséhez. *Ősrégészeti Levelek* 5 (2003) 51–64.

SZATHMÁRI 1998–99 – Szathmári I.: Adatok a kora bronzkori makói kultúra kérdéséhez. (Beiträge zur Frage der frühbronzezeitlichen Makó-kultur.) *Savaria – pars archaeologica* 24/3, (1998–99) 141–152.

VADÁSZ 1983 – V. Vadász É.: Előzetes jelentés a koravaskori halomsír feltárájáról Süttön. *ComArchHung* 1983, 19–54.

VADÁSZ–VÉKONY 1978 – V. Vadász É. – Vékony G.: Tata története a jégkorszak végétől a római foglalásig. In: *Tata története I*. Tata 1978, 49–77.

VIRÁG 1995 – M. Virág Zs.: Die Hochkupferzeit in der Umgebung von Budapest

Altogether 1078 graves were recovered from around the church in 2-3 layers. Nearly 400 of them were from walled graves (Fig. 18). The stones that lined the graves were always dressed limestone blocks. Often architectural elements, pillars, frame mouldings were built into the graves probably after the renovation of the church. The grave shafts were often covered with wooden boards. The skeletons lay in extended positions. Most of the bodies seem to have been wrapped in shrouds based on the drawn up shoulders and the arm bones lying close to the body. Orsolya László, anthropologist, is studying the bones. S-terminalled lockrings were frequently found in the graves. In addition to silver coins, a few iron and bronze buckles (Fig. 19), a silver ring, a bronze breast-pin and a bone cross were also found.

The average size of the 200 semi-subterranean houses uncovered here was 3.6×2.5 m. Two groups can be differentiated based on their orientation. In two cases, ditch could be observed facing the mouth of the oven. Analogies suggest the ditch functioned to carry off smoke (MOLNÁR 2001). Various kinds of oven construction could be observed in the houses. Either an earth “cube” was left and the oven was cut into it, or it was built against the interior wall of the house and the free sides strengthened with stone. In the second case, the oven was built in the corner extending over the interior of the house. The baking surface of the oven was repeatedly renewed, sometimes even four or five times.

Beside the houses, three large, oblong features with entrances were uncovered from the Árpadian Period. Their ground plan was three or four times that of the

und in NO-Transdanubien (Das Ludanice-Problem). *ActaArchHung* 47 (1995) 61–94.

VIRÁG 1997 – M. Virág Zs.: Adatok Budapest középső rézkorához. A Remete-barlang középső rézkori leletgyűjtése. (Angaben zur mittleren Kupferzeit von Budapest. Der mittelälneolithische Fundkomplex aus der Remete-Höhle.) *BudRég* 31 (1997) 5–40.

VIRÁG 2002 – M. Virág Zs.: Data on the Middle Copper Age archaeological topography of Budapest Environs (sites of the Ludanice Culture). *BudRég* 36 (2002) 93–113.

VIRÁG 2003 – M. Virág Zs.: Settlement historical in Transdanubia in the first half of the Middle Copper Age. In: Jerem, E. – Raczky, P. (Hrsg.) *Morgenrot der Kulturen. Frühe Etappen der Menschheitsgeschichte in Mittel- und Südosteuropa. Festschrift für Nándor Kalicz zum 75. Geburtstag. Archaeolingua* 15. Budapest 2003, 375–400.

VUČEDOL – Durman, A. (ed.): *Vučedol, treće tisućljeće p.n.e – Vučedol, three thousand years b.c.* Zagreb 1988.

houses. They did not contain ovens. They were probably storage spaces.

The outdoor ovens had a baking surface with a diameter of 120–150 cm. The mouth was reinforced with stones, which were often ashlar from the church. Two entire ovens could be recovered (*Fig. 20*) and lifted out under the direction of Judit Bakay-Perjés. They are being restored.

The restoration of the recovered finds is in progress. The colourful find material, the large number of intact vessels, the intact iron objects (stirrups (*Fig. 21*), arrowheads, a sword grip, a scythe, a sickle, a spade-shoe, an adze, pruning knives, horseshoes, keys, locks, knives), the glass fragments and the 60 coins evidence a wealthier lifestyle than would have been expected in such a rural environment. The archaeological finds show that the village was established in the middle of the 12th century and abandoned during the course of the 14th century.

*László András Horváth – Anita Korom
– György Terei – Gábor Szilas
– László Reményi*