

## Régészeti kutatások a csepeli Központi Szennyvíztisztító Telep területén

(Budapest, XXI. ker., Csepel-sziget,  
Hrsz.: 20007/2)

A Budapesti Történeti Múzeum Ős- és Népvándorlás kori Osztálya, Budapest Főváros Önkormányzata, Polgármesteri Hivatal, Közmű Ügyosztályának megbízásából, megelőző régészeti feltárásokat végzett a Budapest XXI. ker., Csepel-sziget északnyugati csúcsán, a Nagy-Duna sornak nevezett területen. (1. kép)

Az északi szigetcsúcsra tervezett, Központi Szennyvíztisztító telep 29 hektáryi területén, a műtárgyak építését megelőzően a Budapesti Történeti Múzeum 2004-ben elvégzett próbafeltárása, (HORVÁTH 2005) és a 2006-os megelőző feltárás nyomán több régészeti korszak számos, igen nagy jelentőségű lelete és objektuma látott napvilágot. Az eddig feltárt, mintegy 120000 négyzetméternyi területen majd 800 objektum került elő. Többségük előkerülésére a Csepel-sziget más területein korábban elvégzett ásások eredményei alapján lehetett számítani, a jelenlegi feltárás azonban számos újdonsággal is szolgált.

A Duna fővárosi, átkelőhelyek létesítésére különösen alkalmas, szigetekkel tagolt szakasza már az őskor óta minden szempontból ideális feltételeket kínált a megtelepedéshez.

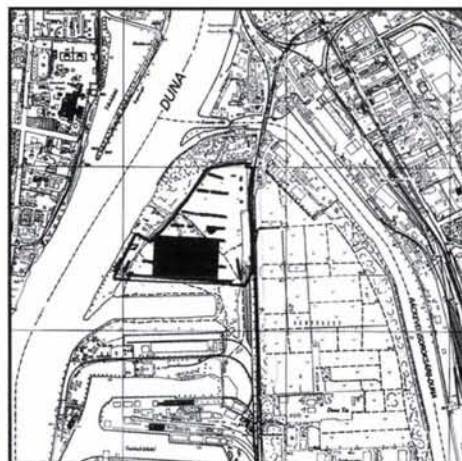
A folyó Budapest területén először a pliocén/pleisztocén korszakváltás idején, a levantei időszak elején jelent meg, nagyméretű kavicsdelták kialakítása kíséretében.

## Archaeological investigations in the territory of the Central Waste Water Treatment Plant on Csepel Island

(Budapest XXI, Csepel Island,  
Lrn: 20007/2)

The Department of Prehistory and Migration Period of the Budapest History Museum conducted investment-led archaeological excavations on the territory called the Nagy-Duna sor at the most northern part of Csepel Island in Budapest's 21st district at the behest of the Public Utilities Department of the Local-government of Budapest City Hall. (Fig. 1)

Numerous and very significant finds and features from several archaeological periods were uncovered during the test excavations in 2004 (HORVÁTH 2005) and the Budapest History Museum's investment-led excavations in 2006 on the 29 hectares



1. kép: A lelőhely térképe  
Fig. 1: Excavation map

A Duna medereltolódásai részben esetleg szerkezetföldtani okokra is visszavezetők a pleisztocén elején kialakuló Budai-hegység területén megnövekedő relief, üledéklehordás és az előtér süllyedése miatt. A „magasan járó” pleisztocén Duna uralma alatt tarthatta az egész területet azzal, hogy számos oldalágat bocsátott ki, amelyek imitt-amott a még ma is kimagasló régibb képződményekből álló szigeteket körülzárták. Magas vízállásakor áradások gyakoriak lehettek, kivált tél végén, amikor a tágas térszínen a megindult jégtáblák magasra torlódhattak.

Nagyjából az óholocén vége felé következhetett be a Duna völgyének a többé-kevésbé a mai geomorfológiai viszonyoknak megfelelő átalakulása, amelynek egyik fontos eredménye lett a soroksári Duna-ág kialakulása. A medersüllyedés legfontosabb következménye a Duna Budai-hegység felé elmozdulása és ennek a jelenkorig való megmaradása lehetett. A pleisztocén elején szárazra került Budai-hegység meghatározta a Duna folyó lefutását, így az ártéri területek elhelyezkedését is. Budapest területén a Duna mindkét partján megfigyelhetők az ártéri szintek. Lágymányos és Budafok között a Dunával párhuzamosan az alacsony ártér 4-5 méteres szintje húzódik. Az ártér magasabb szintje (7-8 méter) a Kelenföldi pályaudvar és Budafok közötti vasútvonaltól keletre széles sávban fejlődött ki. A malakológiai vizsgálatok során megállapítást nyert, hogy nedvesebb élőhelyet kedvelő és a populációban jelen lévő fajok alapján az ártéri üledék képződésekor vegetációban, élőhelyben mozaikos: helyenként bokros, esetleg erdőfoltokkal tarkított környezet valószínűsíthető. (HORVÁTH-MINDSZENTY-KROLOPP 2004)

Csepel-szigeten a szabadkikötőtől északra fekvő rész a magas ártérhez tartozik, de

area of the future Central Waste Water Treatment Plant (WWTP) planned to be built by the northern end of the island. Nearly 800 features were brought to light on the investigated territory of ca. 120,000 square meters. The occurrence of most of these features was expected based on results from previous excavations conducted in other parts of Csepel Island. This year, however, numerous new phenomena were brought to light.

The Budapest stretch of the Danube, being especially suitable for fording and formerly dotted with islands, offered ideal circumstances for settlement during prehistoric times. The river first appeared in the territory of Budapest at the time of the Pliocene/Pleistocene transition in the Levantine period, when it formed large pebble deltas. The shifts in the bed of the Danube can perhaps be traced back to tectonic movements related to increasing surface and alluvial erosion from the Buda hills and the depression of their foreland at the beginning of the Pleistocene. The “strongly flowing” Pleistocene Danube affected the entire territory with numerous side branches, which surrounded islands built from older formations, some of which can still be seen. Flooding must have been frequent at high water levels especially at the end of the winter when drift-ice could build up in high piles on the spacious terrain.

The Danube bed attained a state close to the modern geomorphologic setting approximately at the end of the ancient Holocene. An important result of this process was the evolution of the Soroksár branch of the Danube. The most important consequence of the depression of the river bed was that the Danube shifted toward the Buda hills and remains there even today.



2. kép: A lelőhely madártávlatból  
Fig. 2: Aerial view of the site

sűrűn szabdalják az alacsony ártérhez tartozó holtmeder-ágak, amelyeket a régészeti munkáink során is meg tudunk figyelni.

A mai Duna-parthoz legközelebb eső szelvényekben, a mai felszín alatt mintegy 1,5-3 méteres, salakos, feltöltés alatt került elő a termett talaj. Az agyagos, iszapos rétegekről egyértelműen kimutatható volt, hogy a Duna természetes hordalékaként kerültek a helyszínre, így kultúrréteget nem tartalmaztak. Ugyanakkor valamennyi szelvényben igen jelentős mértékű, több esetben erősen szennyezett feltöltés volt megfigyelhető, amelynek mértéke többnyire az eredeti talajszint egyenetlenségeitől is függött. A feltöltés a II. világháborút követően több időszakban történhetett és a meglévő humuszréteg eltávolítása után még 1990 után is folytatódott. Ez sok esetben a területen lévő régészeti objektumok pusztulásához, roncsolódásához vezetett. További problémát jelentettek a területen

The Buda hills, which emerged at the beginning of the Pleistocene, determined the course of the Danube and the position of the floodplain. Flood levels can be observed on both banks of the Danube in the region of Budapest. The lower floodplain runs in parallel to the Danube at an altitude of 4-5 m between Lágymányos and Budafok. The higher floodplain level (7-8 m) developed over a broad band east of the railroad between the Kelenföld railway station and Budafok. Malacological analyses have demonstrated that the shell species found there that favoured a wet environment and are present in today's population. A mosaic pattern characterized the vegetation and the habitat as the floodplain developed creating an environment with shrubs and groups of trees. (HORVÁTH-MINDSZENTY-KROLOPP 2004)

The area north of the free port on Csepel Island belongs to the high floodplain

korábban működő bolgárkertészethez kapcsolódó épületek alapozási gödrei és egyéb újkori beásások.

Ennek ellenére a kevésbé bolygatott részeken, valamint az altalajba jóval mélyebbre beásott objektumokból, a Kárpát-medence, ezen belül is fővárosunk történetének jelentős, a korábbi ismereteinket részben módosító, és további régészeti kutatásainknak új utat mutató leletek kerültek elő. (2. kép)

A középső rézkor végén megjelenő – Furchenstich kultúrának nevezett – népesség (Kr. e. 4. évezred) emlékanyagát a főváros térségéből még kevés lelőhelyről ismerjük. Ezért is fontos a Csepel-Szennyvíztelepen feltárt viszonylag nagyszámú (44) településobjektum, ahol az egykor élt emberek hulladékkal feltöltött gödrei mellett, jellegzetes, településen belüli temetkezések is előkerültek. Feltételezhetően vallási elképzelésekhez kötődő rítussal temették el azt az újszülött vagy gyermek korú elhunytat, akinek holttestét egy állatesontokkal és kerámia töredékekkel teli gödör északi oldalába helyezték, testére pedig egy nagy követ tettek. Ezután a gödört sárga, agyagos földdel letapasztották (62. obj.). (3. kép) A gödör felső részében töredékes kerámia, állatesont maradványok, valamint két kőeszköz volt. Ezek alig különböztek a szomszédos hulladékgödörben előkerültektől. A rézkori gödrök leletanyagában dominál a településobjektumokra túlnyomóan jellemző, elsősorban házi kerámia anyag. Ezek, valamint a kőpengék és csiszolt kőeszközök az itt élők életmódjához, az előkerült állatesontok, kagylóhéjak, továbbá őrlőkő töredékek és a földmintákból kiiszapolt magvak pedig a népesség táplálkozási szokásaihoz nyújtanak információt.

A Kárpát-medencébe a Kr. e. 3-2. évezred fordulója táján beáramló nyugat-

levels although it is densely intersected by the oxbow beds of the lower floodplain, a phenomenon that could also be observed during the archaeological work.

Fertile soil was found beneath a 1.5-3 m thick slaggy fill in the trenches opened closest to the modern Danube bank. Clayed, muddy layers certainly accumulated as natural deposits of the Danube and contain no culture-bearing layers. At the same time, a very significant, often badly polluted fill could be observed in every trench, the quantity of which depended on the unevenness of the contemporary surface. The fill was deposited at various times after World War II even after the removal of the humus layer in 1990. It often led to the destruction of or damage to the archaeological features. The foundation pits for the market garden that formerly operated in the area and other modern pits created further difficulties.

Nevertheless, the finds recovered from features unearthed in less disturbed areas and from features that had been dug deeper into the ground produced results that may significantly change our view of the history of the Carpathian Basin and our capital, giving new direction to archaeological research. (Fig. 2)

The archaeological remains from the population that arrived at the end of the Middle Copper Age (4th millennium BC), the so called Stab- and Drag Pottery Culture are known only from a few sites in the region of the capital. This is why the relatively large number of settlement features (44) unearthed at the WWTP in Csepel is so important. Beside the pits filled in with refuse by the former inhabitants, characteristic burials were also uncovered inside the settlement. The new-born baby or infant whose body was placed in the

európai eredetű – jellegzetes formájú, és díszítésű edényeiről elnevezett – Harang-edény kultúra népcsoportjai a Duna és mellékpatakjai mellett telepedtek meg. A kultúra helyben kialakult Csepel csoportjának lelőhelyei a Csepel-sziget mindkét partján – a nyugati oldalon Tököltől az északi szigetcsúcsig, a keleti parton Szigetszentmiklóstól a Hollandi útig – sűrűn sorakoznak.

A Csepel-szigeten és a Főváros más területein folytatott ásások során megfigyelhető volt, hogy a kultúra elsősorban gerendavázis házakból álló falvai a part közelében egy-egy kiemelkedő dombháton sorakoztak. Temetőik rendszerint ezek közelében, de a parttól távolabb helyezkedtek el. (SCHREIBER 1973; ENDRÓDI 1992; ENDRÓDI-REMÉNYI 2003)

northern side of a pit filled with animal bones and ceramic shards and whose body was covered with a large stone must have been buried in a rite linked to particular religious ideas. The pit was then sealed with yellow clayed earth (feature no. 62). (Fig. 3) Ceramic shards, animal remains and a couple of stone tools were found in the upper part of the fill. These finds more or less the same as those recovered in a neighbouring pit. Household pottery, which is generally characteristic of settlement features, dominated the find material of the Copper Age pits. The pottery, the stone blades and the polished stone tools reveal something about the lifeways of the inhabitants, while the animal bones, the bivalve shells, the quern fragments and the seeds levigated from the soil samples



3. kép: Rézkori gödör temetkezéssel  
Fig. 3: Copper Age pit with a burial

A Csepel-szennyvíztelepi 2004-ben, majd 2006-ban folytatott feltárások során 233 bronzkori objektum került felszínre, melyből 220 a korabronzkori Harangedény-Csepel csoport és (kisebb számban) a Nagyrév kultúra, 13 a későbronzkori urna-síros kultúra emlékeanyagát reprezentálja.

Csepel-Szennyvíztelep Dunától távolabb fekvő ásatási területén a Harangedény-Csepel csoport nagyterjedésű temetőjének részletét tártuk fel, ahol urnás és szórthamvasztásos sírok kerültek napvilágra. (4. kép) A Nagyrév kultúra temető részlete, szintén urnás és szórthamvasztásos sírok egy csoportja a Harangedény-Csepel csoport sírjaitól elkülönülten jelentkezett. (5. kép) A Csepel-csoport települése az ásatási területen eddig nem került elő, azonban újdonságot jelentett a Nagyrév kultúra topográfiailag eddig ismeretlen településrészletének feltárása a Duna part közelében. Figyelemre méltó az elsősorban hulladékgyödrökből álló településrészlet 562. számú objektuma, egy kerámia depót tartalmazó áldozati gödör, melyben a Nagyrév kultúra fiatalabb fázisának 16 edénye volt elhelyezve, rétegesen, részben épen, részben törött állapotban. Az edények alatt 15 centiméteres átégett réteg az edények gödörbe helyezése előtti tűzgyújtásról tanúskodik. (6. kép)

A Harangedény-Csepel csoport hamvasztásos borítótállal fedett urnasírjai és szórthamvasztásos sírjai a már jól ismert kerámiatípusokat tartalmazták. A kerámia leletek között megtalálhatók a korszak jellegzetes, vörös színű, sávos, pecsételt díszítésű, harang alakú edényei, valamint lapos és négy lábón álló, díszített peremű és felületű táljai, továbbá az étel-ital áldozatok tárolására szolgáló fazekak, korsók, kis bögrék, csészék és tálkák. A sírok csupán kis százalékból kerültek elő harang-

tell us about the dietary customs of the population.

The population groups of the Bell Beaker culture, which was named after their beakers that had characteristic shapes and ornaments, came to the Carpathian Basin from Western Europe at the turn of the 3rd and 2nd millennia BC and settled along the Danube and its tributaries. The sites of the locally evolved Csepel group of the culture are densely distributed along both banks of Csepel Island: from Tököl to the northern end of the island on the western side and from Szigetszentmiklós to Hollandi Road on the eastern bank of the river.

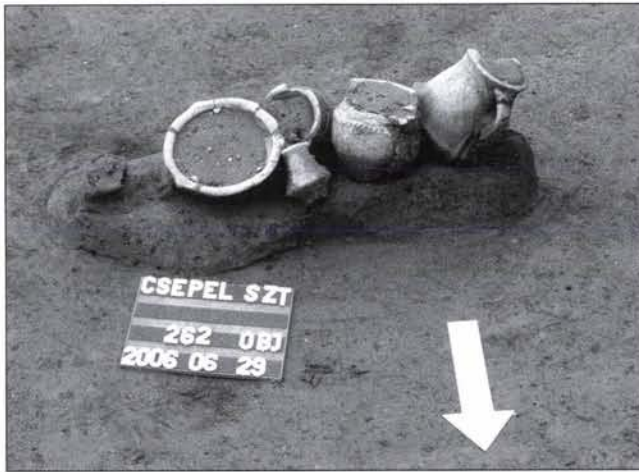
It could be observed during excavations conducted on Csepel Island and in other areas of the capital that the villages of this culture mostly comprised timber structure houses located on hill ridges near the bank. Their cemeteries were established close to the settlements but farther away from the bank. (SCHREIBER 1973; ENDRÓDI 1992; ENDRÓDI-REMÉNYI 2003)

The excavations conducted at the WWTP in Csepel in 2004 and then in 2006 brought to light 233 Bronze Age features, of which 22 belonged to the Early Bronze Age Bell Beaker-Csepel group and (fewer in number) to the Nagyrév culture, while 13 features represented the Late Bronze Age Urnfield culture.

A segment of a large graveyard of the Bell Beaker-Csepel group was unearthed by the Csepel-WWTP at an excavation site located farther away from the Danube. Urn graves and graves with scattered ashes came to light (Fig. 4) here. A segment of a cemetery of the Nagyrév culture, also a group of urn graves and graves with scattered ashes appeared separately from the graves of the Bell Beaker-Csepel group.



4. kép: Kora bronzkori urnasír (Harangedény-Csepel-csoport)  
 Fig. 4: Early Bronze Age urn grave (Bell Beaker – Csepel group)



5. kép: Kora bronzkori szórthamvas sír (Nagyrév-kultúra)  
 Fig. 5: Early Bronze Age grave with scattered ashes (Nagyrév culture)



6. kép: Kora bronzkori edénydepó (Nagyrév-kultúra)  
 Fig. 6: Early Bronze Age vessel depot (Nagyrév culture)

edények és azok töredékei, többségében a „Begleitkeramik” néven ismert kerámiatípusok voltak jelen. A leletek között ugyancsak megtalálhatók a népségre jellemző kőből esiszolt csuklóvédő lemezek, csont gombok és gyöngyök, kőből pattintott pengék és nyílhegyek, valamint trianguláris réz tőr.

2006. év kiemelkedő jelentőségű lelete a 741. számú edénymellékleteket is tartalmazó hamvasztásos urnasírjából került elő. Egy 1,5 centiméter átmérőjű, koncentrikus körökkel díszített, a szélén 4 helyen, majd utólagosan középen átfúrt öntött aranylemez, melyhez hasonlókat a Haragedény kultúra nyugati lelőhelyeiről ismerünk (Szimbolizmusáról: ENDRÓDI-PÁSZTOR 2006).

A Csepel-szennyvíztisztító területén feltárt korabronzkori temetkezések alapján elmondható hogy Budapest területén eddigi legnagyobb kiterjedésű temetője vált ismertté, a 2007. évben tervezett kutatások során további sírok feltárásával számolunk.

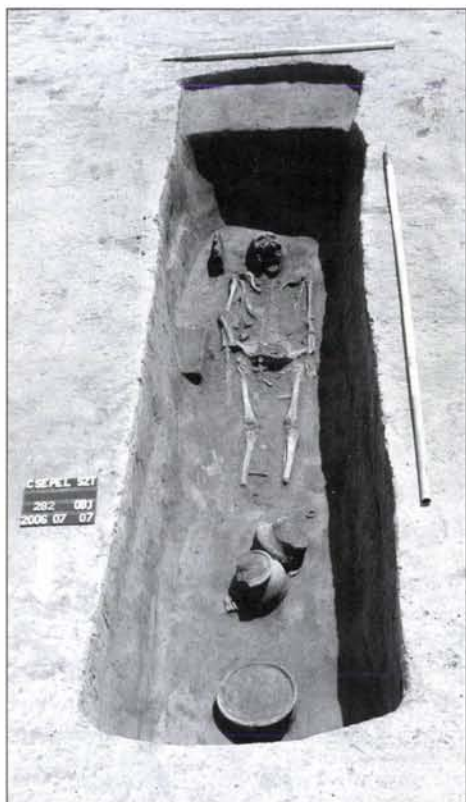
A Csepel-sziget északi csúcsán végzett feltárások nemcsak Budapest körzetének, de egyben a magyarországi Duna-völgy északi szakaszának is az egyik legkorábbi késővaskori, kelta temetőjét hozták napvilágra.

A Budapest területéről eddig ismert kelta lelőhelyek és szórványleletek főleg a késői La Tène időszakból, a Kr. e. 1. évszázadból és a Kr. u. 1. század első feléből valók. A korai kelta megtelepedésre utaló lelőhelyek száma hozzájuk képest nagyon csekély, és azokat is nagyjából szórványleletek jelzik; koruk a LT B periódus végére és a LT C időszak első felére tehető. Az ismertté vált „korai” La Tène-kori szórványleletek (részben a Csepel-szigetről is) azonban azt a feltevést valószínűsítik, hogy nem a korai kelta megtelepedés hiánya, hanem a

(Fig. 5) The settlement of the associated Csepel group has not been found in this excavation area yet. At the same time, the recovery of a topographically new settlement of the Nagyrév culture near the Danube bank represents something new. Feature no. 562 from this part of the settlement, which consisted mostly of refuse pits, was noteworthy. It was a sacrificial pit containing a ceramic depot (feature no. 562), in which 16 vessels from a later phase of the Nagyrév culture were placed in layers, partly in an intact and partly in a broken condition. The 15 cm thick burnt layer under the vessels shows that a fire had been lit in the pit before the vessels were placed in it. (Fig. 6)

The cremation graves of the Bell Beaker – Csepel group with the urns covered with bowls and the graves with scattered ashes contained well-known ceramic types. The characteristic red bell-shaped beakers of the period decorated in bands and with stamped ornaments, the flat, four-footed bowls with decorated rims and surfaces and pots, jugs, small cups, mugs and small bowls meant to hold food and drink offerings can be found among the ceramic finds. Bell beakers and their fragments were found in only a small portion of the graves. They include ceramic types called “Begleitkeramik”. Polished stone wristguard plates, bone buttons and beads, flaked stone blades and arrowheads and triangular copper daggers characteristic of the culture were also present among the finds.

The most notable find from 2006 was found, together with grave vessels, in cremation urn grave no. 741. It was a cast gold disc with a diameter of 1.5 cm decorated with concentric circles. It was perforated in four places at the edges and also through its center. Similar objects are known from



7. kép: Kelta harcospontvázaskísérő sírja  
 Fig. 7: Inhumation burial of a Celtic warrior

leletek előkerülésének véletlenszerűsége az oka a Budapest környéki területek korai La Tène-koráról való csekély ismeretünknek. Ezt igazolja a 2004-ben előkerült és 2006-ban a lehetőség szerint teljes egészében feltárt kelta temető is.

A Csepel-szigeti szabadkikötőtől északra lévő és a Dunától kissé keletebbre fekvő, nagyjából észak–déli irányban húzódó magaslat, ahol a kelta temetkezéseket találtuk, egykor a Duna ártéri szigete lehetett. A La Tène-kori sírok kizárólag ezen a magaslaton kerültek elő, és a temető az egykori sziget legmagasabb részén, annak irányát követve megközelítőleg észak–déli irányú sávban helyezkedik el. Szélei – a

western sites of the Bell Beaker culture (For its symbolism see ENDRÓDI-PÁSZTOR 2006).

Based on the Early Bronze Age burials uncovered on the territory of Csepel – WWTP, it appears that the largest cemetery of the period has been discovered in Budapest. The recovery of further graves can be expected during excavations planned in 2007.

The excavations conducted at the northern end of Csepel Island also revealed one of the earliest Late Iron Age Celtic cemeteries in the region of Budapest as well as in the northern part of the Danube valley in Hungary.

Most of the Celtic sites and scattered finds known in the region of Budapest came from the Late La Tène period from the 1st century BC and the first half of the 1st century AD. The number of the sites attesting to early Celtic settlement is relatively low and primarily represented by stray finds. They can be dated to the end of the LT B period and the first half of the LT C period. The “early” La Tène period stray finds (partly from Csepel Island as well) suggest that the scarcity of information on the Early La Tène period in the region of Budapest is related more to the random discovery of the finds and not to an absence of early Celtic settlements. This idea is supported by the Celtic cemetery that was discovered in 2004 and, as far as possible, completely unearthed in 2006.

The elevation running in an approximately north–south direction north of the free port of Csepel Island and somewhat east of the Danube on which the Celtic burials were discovered may once have been a floodplain island of the Danube. All the La Tène graves were unearthed on this elevation and the cemetery occupied the

nagykiterjedésű ásatási felületen belül – minden oldalon valószínűsíthetők.

A 2004. és 2006. évi ásatások alkalmával összesen 97, a La Tène-kori temetőhöz tartozó objektum került elő, de az eredeti sírszám ennél valamivel nagyobb lehetett, hiszen a temető nyugati szélének egy részét újkori épületek tették tönkre. Több kelta temetkezést is megbolygattak az újkori épületek létesítésekor és a 19-20. századi földmunkák, tereprendezések során. Mindezek ellenére a korai kelta vándorlások története és eredete szempontjából jelentős és jól datálható leletanyagot eredményeztek a feltárások.

A La Tène-kori temető birituális, de a sírok nagyobbik fele csontvázas; ez utóbbiak szinte kivétel nélkül észak–déli (illetve néhány esetben dél–északi) tájolásúak. (7. kép) Jelentősebb számban fordul még elő a kelet–nyugat – és az északnyugat – délkeleti tájolás is, függetlenül attól, hogy hamvasztásos vagy csontvázas temetkezésekről van-e szó. A síroknak körülbelül egyharmad része rablott vagy sírrablók által bolygatott volt.

A gazdag fém- és kerámiamellékletekkel, korall-, üveg- és amphora-formájú gyöngyökkel ellátott temetkezések legrégebbi horizontja a LT B időszakra tehető. A legkorábbi sírokból való torquesek, fibulák, karperecek és gyűrűk a Kr. e. 5. század végére és a 4. század első felére keltezhetőek. A mellékletek analógiái elsősorban a Pilismarót-basaharci (KUTZIÁN 1975) és a Sopron-bécsidombi (MÁRTON 1933 és 1933/34), illetve a Lajta-vidéki sírleletekkel (JEREM 1996) mutatnak hasonlóságot. Kiemelkedőnek számít az a 2004-es feltárás során előkerült, kézzel formált két-fülű edény, melynek mindkét füle egy-egy plasztikusan kidolgozott emberalakot formál (77/2004. obj.). (HORVÁTH 2005)

highest point of the former island along a band following its approximately north–south direction. Its edges can be defined in every direction within the large excavation surface.

Altogether 97 features of the La Tène period cemetery were unearthed in 2004 and 2006 although the number of the graves may originally have been somewhat higher since part of the western edge of the cemetery was destroyed by modern buildings. A few Celtic burials were disturbed during the foundation work of modern buildings, earth moving work and landscaping in the 19th and 20th centuries. Despite the above difficulties, the excavations yielded a significant and clearly datable find material with regard to the history and origins of the early Celtic populations migrating into the region.

The La Tène period cemetery was biritual although inhumation burials dominated. Nearly all of the latter burials have a north–south (or sometimes south–north) orientation. (Fig. 7) A significant number of graves were oriented in an east–west or a northwest–southeast direction independent of whether they were cremation or inhumation burials. About one third of the graves had been robbed or disturbed by grave robbers.

The oldest horizon of the burials, richly furnished with metal and ceramic objects, coral, glass and amphora-shaped beads, came from the LT B period. The torques, brooches, bracelets and rings from the oldest graves can be dated from the end of the 5th century BC and the first half of the 4th century BC. They show analogous features with the grave goods from burials in Pilismarót-Basaharc, (KUTZIÁN 1975) Sopron-Bécsidomb (MÁRTON 1933 and 1933/34) and the Lajta region. (JEREM

A Csepel-szigeti kelta temető fiatalabb horizontjához tartoznak azok a temetkezések, amelyekben közép La Tène-sémájú fibulák, vékony bronzlemezből készült, üreges és babosdíszű kar-, illetve lábpercecek, három- és négytagú hólyagos lábpercecek a jellegzetes mellékletek. Ennek a sírcsoportnak a korát a LT C periódus második felére keltezhetjük. (8. kép)

Feltételezzük, hogy a kelta temető használata – a sírok datálásában mutatkozó nagy időbeli eltérés miatt – nem volt folyamatos. Ezt a feltételezést erősíti a 2006. évi ásatáskor több ízben tapasztalt jelenség, amikor is a kelta sírok egymást bolygatták.

A Duna-parthoz közelebb eső és alacsonyabban fekvő sávban előkerült 7 objektum egy késő La Tène-kori településhez köthető. Ez a 2004-ben feltárt kelta településrészlet azonban nem kapcsolható a közelében feltárt temetőhöz. Időben még a fiatalabb sírokkal sem párhuzamosítha-

1996) The hand-thrown two-handled vessels found in 2004 with handles each representing a modelled human figure (feature no. 77/2004) is a notable find. (HORVÁTH 2005)

The burials in which La Tène type brooches, hollow and globule-ornamented bangles and anklets made of thin bronze plates, bubble-like three or four-partite anklets represent characteristic grave goods from the younger horizon of the Celtic cemetery of Csepel Island. This grave group can be dated to the second half of the LT C period. (Fig. 8)

The large chronological divergence between the graves suggests that the Celtic cemetery was not in continuous use. This suggestion is supported by the phenomenon observed in 2006 that the Celtic graves intersect each other.

The seven features unearthed along a band lying closer to the Danube bank and at a lower elevation can be linked with a



8. kép: Kelta hamvasztásos sír  
Fig. 8: Celtic cremation burial

tó; az előkerült leletei ezt a lehetőséget kizárják. A nagymennyiségű kerámiaanyag a LT D periódusra jellemző formákat és díszítésmódot mutatja. Vörös-fehér sávós festésű kerámia, fésűdíszes fazekak és besimított rácsmintával díszített edények, valamint úgynevezett alávágott peremű késő La Tène-tálak töredékei tartoznak a tipikus formák közé. Legközvetlenebb analógiákat a Duna jobb parti kelta eraviszkusz telepek és a gellérthegyi oppidum leletei között találjuk meg, (BÓNIS 1969) valamint a Szigetszentmiklóson feltárt LT D-korú falusias település (HANNY 1992) anyagában.

A késő La Tène-kori falusias jellegű település maradványai mintegy száz méter távolságra voltak a mai Duna-parttól. Hulladékgyödrök és eredetileg valószínűleg agyagkitermelő gödörként használt nagyméretű objektum, valamint – a bennük lévő paticsmaradványok alapján ítélve – cölöpvasas, agyaggal tapasztott falú épületek tartoztak ehhez a folyóparti *vicushoz*.

A Csepel-szigeten a korai és a késői avar korszak sírleletei is megtalálhatók: Csepel-kavicsbánya-, Betonelem gyár- Vízmű-, Dunasor-, Szabadkikötő-, stb. A területen előkerült avar kori leleteket Nagy Margit gyűjtötte össze. (Az ásatásokról, leletmentésekről szóló kisebb-nagyobb cikkek jegyzékét lásd: NAGY 1998, illetve az 1999-es Csepel Vízműben végzett feltárásokról: ENDRÓDI-HORVÁTH 2002) Akár csak szórványos településnyomokra eddig csupán egyetlen alkalommal, a Szigetszentmiklós-Üdülősor feltárása során bukkantunk.

A Csepel-szigetet a középkorban Nagy szigetként, – Magna Insulaként – is említik. A sziget kedvező fekvése miatt, a honfoglalás óta rendkívül fontos szerepet

Late La Tène settlement. This settlement segment unearthed in 2004 cannot, however, be connected with the cemetery unearthed in its vicinity. Even the later graves were not coeval based on the finds that came to light there. The large amount of ceramic material displays shapes and ornamental types characteristic of the LT D period. Ceramics painted in red and white in bands, broomed pots and vessels decorated with smoothed-in lattice patterns and fragments of late La Tène bowls with so-called undercut rims represent typical forms. The closest analogues can be found among the finds of the Celtic Eraviscan settlements on the right bank of the Danube and the oppidum located on Gellért hill (BÓNIS 1969) as well as in the find material from the rural LT D period settlement unearthed at Szigetszentmiklós. (HANNY 1992)

The remains of the Late La Tène rural settlement were found about a hundred meters from the actual bank of the Danube. Refuse pits, a large feature probably originally a clay extraction pit and post-structure building that had had daubed walls based on the daub fragments found in them, were part of this riverside *vicus*.

The grave finds from both the early and the late phase of the Avar period can be found on Csepel Island (Csepel-kavicsbánya-, Betonelem gyár- Vízmű-, Dunasor-, Szabadkikötő-, etc.) Margit Nagy has collected the Avar finds in the region. (For the list of the various studies on the excavations and rescue excavations see in NAGY 1998 and the excavations at the Csepel-Vízmű in 1999 in ENDRÓDI-HORVÁTH 2002) Scattered traces of the settlement, however, occurred only once, during the excavation of Szigetszentmiklós-Üdülősor.

Csepel Island was also called the Large Island, or Magna Insula, in the Middle

töltött be történelmünkben, mivel évszázadokon keresztül uralkodói székhelyként említik okleveleinkben.

A honfoglalás után Árpád fejedelem Csepel-szigeten rendezte be nyári szállásterületét, ahol tavasztól őszig tartózkodott. Továbbá itt őrizték a fejedelem ménesét is.

Anonymus a „Duna szigete” című fejezetében a szigetről a következőket írja:

„Árpád vezér ... a Duna mentén a nagy szigetig haladt. Tábort ütöttek a nagy sziget mellett, majd Árpád vezér meg nemesei bevonultak arra. Mikor látták a helynek termékenységet, és gazdagságát, továbbá, hogy a Duna vize, milyen erőssége neki, kimondhatatlanul megszerették. Egyszermind elhatározták, hogy ez lesz a vezéri sziget, s a nemes személyek mindegyike ott udvart meg majort kap. Árpád vezér azonnal mesterembereket fogadott, velük pompás vezéri házakat építtetett. Aztán meghagyta, ... minden lovát vigyék oda. Lovászai fölé mesterül egy igen okos kun embert tett meg, név szerint Csepelt”. Tehát, Anonymus a sziget nevét Árpád fejedelem főlovászárról eredezteti.

A koraközépkori okleveles emlékekben a terület királyi birtokként, vadászterületként szerepel, és továbbra is a királyi ménes őrzőhelyéül szolgál. A szigeten a 12. század végén erdőispánságot szerveztek, amelynek központja Csepel falu, a mai Szabadkikötő környékén terült el. (ENDRŐDI-HORVÁTH-ZÁDOR 2004)

Az Északi Szigetesúcson – 1925-ben az állami zsilipépítkezés földmunkái során már kerültek elő Árpád-kori település nyomai. A 2004-es próbafeltárás során is kerültek elő késő népvándorlás- és Árpád-kori leletek. Meghatározásuk az addig rendelkezésre álló kevés adat miatt nem lehetett teljes.

Ages. Because of its favourable location, the island played an extremely important role in our history from the Conquest Period onwards and was mentioned in documents as a royal seat for centuries.

After the Conquest, Prince Árpád set up his summer camp on Csepel Island where the princely entourage resided from the spring to the autumn. The horse stud of the prince was also kept here. Anonymus wrote the following about the island in the chapter “Island in the Danube”: “Prince Árpád...proceeded along the Danube until the large island. A camp was set up beside the large island and then Prince Árpád and his noblemen entered it. When they saw how fertile and rich it was and how the water of the Danube defended it, they took unspeakably great pleasure in it. They immediately decided that this would be the princely island and all the noble men receive a house and a farm there. Prince Árpád forthwith summoned craftsmen and ordered them to build luxurious princely houses. Then he bade ... to take all his horses there. He appointed a very clever Cumanian man the chief of grooms whose name was Csepel...” So Anonymus suggests that the origin of the island comes from the name of the head groom of Prince Árpád.

In early medieval documents, the territory is mentioned as a royal asset, as a hunting territory and the place where the royal stud was kept. A forest estate was organised on the island at the end of the 12th century with Csepel village at its center, located near today’s free port. (ENDRŐDI-HORVÁTH-ZÁDOR 2004)

Traces of a settlement from the Arpadian Period have already been found by the northern end of the island during state-funded lock construction in 1925. A few



9. kép: Árpád-kori lakóház és kőből rakott kemencéje  
 Fig. 9: Árpadian Period house with the stone oven

A 2006-os ásatási szezon során azonban sikerült a két korszak további 38 objektumát feltárnunk. Az előkerült objektumok többsége a késő népvándorlás-, és az Árpád-korból jól ismert, félig földbe mélyített, felmenő falak nélküli szelemenes, sáttortós házakból állt. Valamennyiben volt kőből épített fűtésre használt kemence, és szinte minden esetben találtunk a házak padlójába ásott, nem egyszer elkerített részen lévő, feltehetően élelmiszer tárolására használt gödröket. (9. kép)

Más lelőhelyekről származó ismereteink szerint, és ennek a Csepel északnyugati szigetcsúcsán előkerült leletek sem mondanak ellen, a hasonló jellegű településeken a mindennapi élet a házakon kívül zajlott. Több szabadtéri kemencét, tűzhelyet és nagyméretű kemencebokrot

finds from the Late Migration- and the Arpadian Period were also collected during test excavations in 2004. Their identification could not be complex due to lack of sufficient data.

In 2006, we succeeded in uncovering a further 38 features from both periods. Most of the features were the semi-subterranean houses well-known from the Late Migration- and the Arpadian Period. They did not have vertical walls and purlins supported the tent-roofs. All had stone ovens used for heating and pits were found dug into the floors of the nearly all the houses, often in a fenced-off area where food was probably stored. (Fig. 9)

As it is known from other sites, daily life took place outside the houses in the settlements of the similar type and the finds

sikerült feltárnunk a területen. A kemencébkrokat többnyire korábban felhagyott gödörházak felhasználásával alakították ki. A kemencéket a gödrök falába vájták bele. A sütőfelületet apró kavicsos alapozásra tapasztották. Némelyik platniját újabb kavics és tapasztás-réteg felhordásával többször is megújították. (10. kép) Az itt folytatott tevékenységre a hamuzögödörökből előkerülő nagy számú malomkő töredék, orsógombok és kerámia edények töredékeiből lehet következtetni.

Az ásás során megfigyelt geológiai jelenségek alapján, a „falú-” vagy inkább „tanyarendszer” szerű házcsoportok egészen közel állhattak a korabeli Duna-part-hoz, s a folyó gyakori áradásainak többször is áldozatul eshettek. A házak betöltése alapján valószínűnek tűnik, hogy az áradá-

unearthed by the north-western end of Csepel Island do not contradict this notion. Numerous outdoor ovens, hearths and large groups of ovens were brought to light on the territory. The majority of the groups of ovens were built into abandoned semi-subterranean houses with the ovens cutting into the walls of the pits. The baking surfaces were daubed on a foundation of fine gravel. The baking surfaces of a few ovens were renewed with another layer of gravel and daub. (Fig. 10) The activities carried out here can be deduced from the large number of quern fragments, spindle whorls and ceramic shards recovered from the ash pits.

Based on geological phenomena observed during the excavation, the groups of houses from the “village” or rather



10. kép: Árpád-kori kemencébokor és egyik többször megújított kemencéje  
Fig. 10: Árpadian Period group of ovens with a repeatedly renewed oven

sok során elpusztult, de legalábbis iszappal teljesen feltöltődött házak helyett egyszerűbb lehetett újakat építeni, mint azokat kijavítani.

A település jellegének meghatározásakor döntő lehet, hogy a klasszikus Árpád-kori falvakra is jellemző hulladékgyödrök egyáltalán nem kerültek elő a területről.

Az ásás folyamán több, látszólag összefüggéstelen ágból álló árokrendszer maradványai is előkerültek. Az erózió és az újkori bolygatások miatt azonban ezeket nem lehetett teljes összefüggésében értelmezni. A más lelőhelyeken végzett korábbi feltárások nyomán azonban jogosan feltételezhetjük, hogy az egykori telekhatároló árokrendszer töredékeit sikerült megtalálnunk. (BENCZE 1999)

Az itt előkerült házak a szerkezeti rekonstrukciók figyelembe vételével bizonyosan nem állhattak egy időben egymás mellett. (TAKÁCS 1999)

Az előkerült kerámia anyag elsődleges vizsgálata is ezt a feltevést igazolja, mivel a leletek szóródása a Kr. u. 8-12. századra datálható.

Különleges és ritka leletnek számít a 425. objektumszámú ház kemencéjének elbontásakor előkerült Aba Sámuel (Kr. u. 1041–44) által veretett ezüst pénzérme (CNH. I. 10). A lelet érdekessége, hogy két helyen átfúrták, és – feltehetőleg talizmánként – még hosszú ideig viselték, mivel az objektumban 12. századi kerámia töredékek is előkerültek.

*Horváth M. Attila – Endrődi Anna  
– Maráz Borbála*

“farmstead” would have stood very near to the contemporary Danube bank and they would often have fallen victim to the frequent flooding of the river. It seems possible based on the house fills that the buildings destroyed or at least filled in with mud from the floods were rather replaced by new houses than repaired.

The absence of refuse pits is critical in the determination of the character of the settlement. Refuse pits are generally characteristic of the classic villages of the Arpadian period.

During the excavation the remains of the ditch systems were found running along seemingly incoherent stretches. Due to erosion and modern disturbances, the ditch system could not be interpreted in its context although it seems logical to suggest from the results of earlier excavations at other sites that these were segments of the ditch system bordering the former lots. (BENCZE 1999)

We can be certain in the light of structural reconstructions that the unearthened houses were not all standing at the same time. (TAKÁCS 1999)

This presumption verified by the preliminary analysis of the ceramics, that the finds can be dated from the 8th-12th centuries AD.

The silver coin minted by Aba Sámuel (1041–1044) (CNH. I. 10) found during the cleaning of the oven of the house No. 425. is considered a special and rare find. The coin's interest is that it was double bored so it should have been wore perhaps as a talisman for a long time since some fragments of ceramic were found in the object, from the 12th century AD as well.

*Attila M. Horváth – Anna Endrődi  
– Borbála Maráz*

*Irodalom/References:*

- BENCZE 1999 – Bencze Z.: Beszámoló a Rákospalota-Újmajor területén 1995-1997 között folytatott régészeti feltárások középkori eredményeiről. In: Monumenta Historica Budapestinensia X. Szerk.: Schwarcz K. – Hanny E. Budapest, 1999. 9–72.
- BÓNIS 1969 – B. Bónis, É.: Die spät-keltische Siedlung Gellérthegy-Tabán in Budapest. ArchHung 47 (1969)
- ENDRÓDI 1992 – Endródi A.: A kora bronzkori Harangedény kultúra telepe és temetője Szigetszentmiklós határában Régészeti kutatások az M0 autópálya nyomvonalán I. BTM Műhely 5 (1992) 83–201.
- ENDRÓDI–HORVÁTH 2002 – Endródi A. – Horváth M. A.: Kora bronzkori és avar sírok, Budapest, Csepel-szigeten. In: Régészeti kutatások Magyarországon 1999. (2002) 27–46.
- ENDRÓDI–HORVÁTH–ZÁDOR 2004 – Endródi A. – Horváth M. A. – Zádor J.: Régészeti előtanulmány a Csepel-sziget északnyugati szigetcsúcs Központi Szennyvíztisztító telep építési tervéhez, a régészeti terepbejárások és az okleveles források tükrében. Jelentés 2004. (kézirat)
- ENDRÓDI–REMÉNYI 2003 – Endródi A. – Reményi L.: Az Albertfalva, 6-os számú főút bővítését megelőző régészeti feltárás eredményei (The results of the excavations preceding the enlargement of route 6 by Albertfalva) Aqfűz 9 (2003) 146–151.
- ENDRÓDI–PÁSZTOR 2006 – Endródi, A. – Pásztor, E.: Symbolism and traditions in the society of Bell Beaker-Csepel Group. ArchÉrt 131 (2006) 7–25.
- HANNY 1992 – H. Hanny E.: Kelta település nyomai az M0 autópálya nyomvonalán (Szigetszentmiklós-Üdülősor, Vízműtelep). BTM Műhely 5 (1992) 241–276.
- HORVÁTH 2005 – Horváth M. A.: Régészeti kutatás a tervezett csepeli Központi Szennyvíztisztító telep területén. Aqfűz 11 (2005) 177–186.
- HORVÁTH–MINDSZENTY–KROLOPP 2006 – Horváth Z. – Mindszenty A. – Krolopp E.: Régészeti és geológiai előtanulmányok a Csepel-sziget északnyugati szigetcsúcs Központi Szennyvíztisztító telep építését megelőző régészeti feltárásokhoz. Jelentés 2006. (kézirat)
- JEREM 1996 – Jerem, E.: Zur Ethnogenese der Ostkelten – Späthallstatt- und frühlatènezeitliche Gräberfelder zwischen Traisental und Donau. In: Die Kelten in den Alpen und an der Donau (hrsg. E. Jerem, A. Krenn – Leeb, J. – W. Neugebauer, O. H. Urban) Budapest–Wien 1996, 91–110.
- KUTZIÁN 1975 – I. B. Kutzián: Some new early La Tène finds in the Northern Danube Basin. Alba Regia 14 (1975) 35–46.
- MÁRTON 1933 – L. Márton: Die Frühlatènezeit in Ungarn. ArchHung 11 (1933).
- MÁRTON 1933/34 – Márton L.: A korai La Tène sírok leletanyaga. Dolg (Szeged) 9-10 (1933/34) 93–127.
- NAGY 1998 – Nagy, M.: Awarenzeitliche Gräberfelder im Stadtgebiet von Budapest I-II. In: Monumenta Avarorum Archaeologica (2002) 143–188.
- SCHREIBER 1973 – Schreiber R.: 1973. A harangedények népe Budapesten. Emlékek Budapest Múltjából. Budapest, 1973
- TAKÁCS 1999 – Takács M.: Árpád-kori lakóház rekonstrukciók. In: Monumenta Historica Budapestinensia X. Szerk.: Schwarcz K. – Hanny E. Budapest, 1999. 73–129.