

## Megelőző feltárás az egykori Fővárosi Tanács üdülőjének területén (II. ütem)

(Budapest, III. Királyok u. 291.,  
Hrsz.: 63629/5)

2008. október 15. és november 24. között a BTM Ős- és Népvándorlás kori Osztálya folytatta a 2007 őszén a III. Királyok útja 291. sz. alatt, a Római Horizon Kft. megbízásából megkezdett feltárásokat (SZILAS 2008b). A II. ütem keretében a telek északi felén épülő társasházak (a Királyok útja mentén elhelyezkedő „A2”, „B3” épületek, és részben a Duna felőli oldalra tervezett „C2” épület) megelőző feltárását végeztük el, mely során 1715 m<sup>2</sup> területen 324 régészeti jelenséget tudtunk dokumentálni (1. kép).

Szakmai célkitűzésünk a csaknem két éve folyó kutatássorozat (Királyok útja 291, 293.) egyre bővülő ismeretanyagának köszönhetően immáron az, hogy kísérletet tegyünk a Duna mentén több km hosszan húzódó őskori lelőhelyláncolat belső szerkezeti rekonstrukciójára. Tehetjük mindent annak ellenére, hogy a fajlagosan feltárt m<sup>2</sup> tekintetében kutatásaink messze elmaradnak a nagyberuházásokhoz kapcsolódó ásatásoktól (2008 őszéig ez 5675 m<sup>2</sup> területet jelent). Esetünkben ugyanis – értelemszerűen – az ingatlanberuházás beépítési tervéhez idomulva szelvényeink úgy helyezkednek el, hogy a kutatott felületek ugyan mozaikosan, de csaknem egyenletesen szóródva fedik le a Duna jobb partjának egy csaknem 250 m hosszú, 130 m széles területsávját.

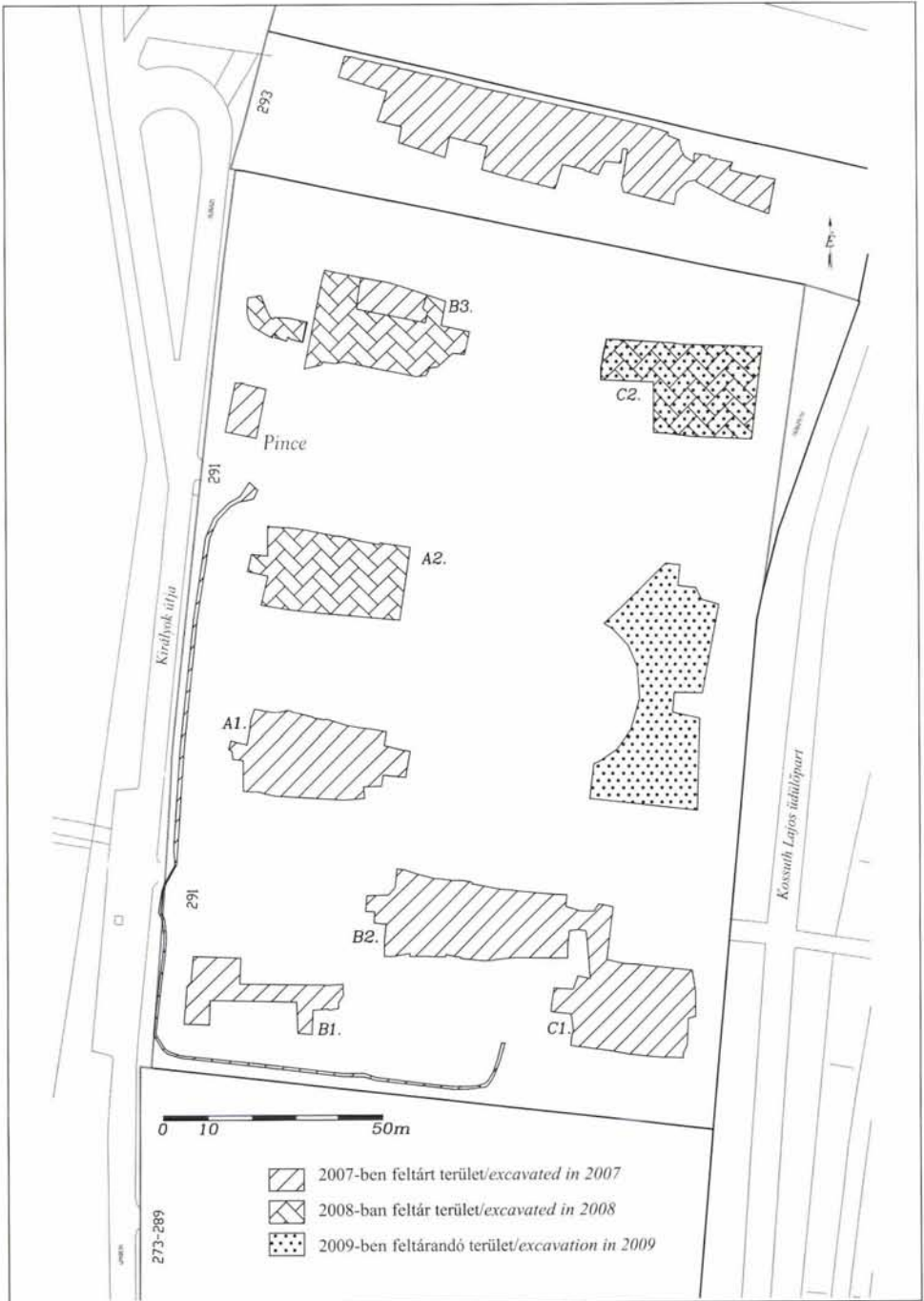
## Investment-led excavation on the territory of the former holiday house of the City Council of Budapest (phase II)

(Budapest III, 291 Királyok Road,  
Lrn: 63629/5)

Between October 15 and November 24, 2008, the Prehistoric and Migration Period Department of the Budapest History Museum continued the excavations at III, 291 Királyok Road which had been commissioned by the Római Horizon Kft in the autumn of 2007 (SZILAS 2008b). In phase II, the territories of the future residential blocks in the northern part of the lot (buildings “A2” and “B3” along Királyok Road and partly building “C2” planned on by the Danube) were unearthed. A total of 324 archaeological features were documented on a surface of 1715 m<sup>2</sup> (Fig. 1).

Owing to the increasing information resulting from the nearly two years long series of investigations. The objective was to reconstruct the internal structure of the several kilometers long chain of prehistoric sites along the Danube, although the territory our investigations (5675 m<sup>2</sup> up until the autumn of 2008) covered was much smaller than those excavations linked to large investments. In this case, the trenches were distributed according to the construction plans of the investments themselves. Thus, they covered a close to 250 m long and 130 m wide belt along the right bank of the Danube in a nearly evenly distributed mosaic pattern.

A decreasing density of archaeological phenomena was found in the trenches



I. kép : Megelőző feltárások a III. Királyok útja 291–293. sz. területeken (2007-2008)  
 Fig. 1: Investment-led excavations on territories at III, 291-293 Királyok Road (2007-2008)

2. kép: Kelta kori vízelvezető árokrendszerek maradványai  
Fig. 2: Remains of Celtic water trench systems



Jelen ismereteink szerint a 2007 elején kutatott, igen összetett rétegvizonyokat mutató Királyok útja 293. sz. telektől (SZILAS 2008a) déli irányban cca. 100 m-re, a korábban a Fővárosi Tanács kezelésében lévő telek déli felén nyitott szelvényeinkben (SZILAS 2008b) a régészeti intenzitás csökkenését tapasztaltuk. A II., majd a 2009-ben esedékes III. ütem keretében végzett kutatások során a „köztes terület” megismerésével lehetőség nyílik az érintett szakaszon található 8-10 őskori lelőhely egymáshoz viszonyított helyzetének, ezáltal a frekvenciált terület településtörténetének rekonstrukciójára.

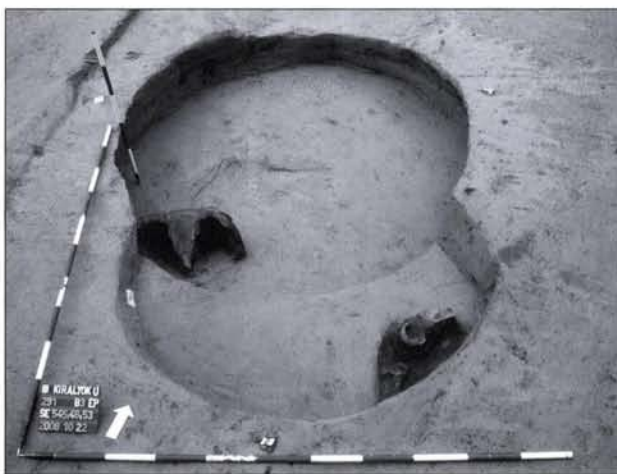
A szóban forgó telek középső részén, a Királyok útja mentén megépítésre kerülő „A2”-es épület dél-délkeleti felén a tőle délre 2007-ben feltárt „A1” és „B2” szelvényekben megismert geomorfológiai kép mutatkozott meg. Az átlagosan 1,4 m vastag laza, törmelékes újkori-modern kori feltöltés alatt, a délkeleti irányban mélyülő térszínnel párhuzamosan fokozatosan vastagodó agyagos sötétbarna-fekete réteg (SE 67) húzódtott, mely

opened in the southern part of the lot formerly owned by the City Council of Budapest, about 100 m south of lot 293 Királyok Road, where a very complex layer sequence had been found at the beginning of 2007 (SZILAS 2008a). The investigation of the territory in between the two zones within the framework of phase II. Phase III in 2009 will permit reconstruction of the way the 8-10 sites were distributed on the territory on the one hand and of the settlement history of this frequently inhabited region on the other.

The same geomorphologic picture could be found in the south – southeastern part of future building “A2” at Királyok Road in the center of the lot as in trenches “A1” and “B2” uncovered south of it in 2007. The clayey, dark brown-black layer (SE 67) under the on average 1.4 m thick loose modern debris fill that gradually grew thicker following the south-easterly sloping of the surface. It contained a large number of eroded finds from the AD 1<sup>st</sup> century in a zone close to formerly dry land. In a north – northwesterly direction, at the same

az egykori szárazulathoz közeli sávjában nagymennyiségű, erodált, Kr. u. 1. századi leletanyagot tartalmazott. Ezzel szemben észak-északnyugati irányban számottevő, csaknem 3 m-es terepszint-emelkedést és homokossá-lösszössé váló altalajt dokumentáltunk. E tereprézsű területét a teljes nyugati telekharmad partszakaszán lokalizált többperiódusú császárkori kelta település tároló- és agyagnyerő gödrei borították. Egységes házikerámiát és gazdag állatesontanyagot tartalmazó objektumai, valamint három lejtőirányú, vízvezető szereppel bíró, barázdákkal tagolt aljú árokrendszer (SE 433-435) a telep periferiális részére utal (2. kép). Utóbbinak bizonyos szakaszokon döngölt kemény aljzata volt, egyiket északi oldalán cölöpsor kísérte. Egy szürkésbarna és alatta csak mozaikosan jelentkező, sárga agyaggal kevert barna réteg az egyértelműen külön-külön hozzájuk rendelhető beásások miatt kétperiódusú teleprészletre enged következtetni. A dél-délkeleti irányban süllyedő térszínen 100,3 mBf magasságban szűnt meg a régészeti aktivitás. Ettől kezdve a beásásoktól nem szabdalt, egyenes vonalban lejtő, idővel zöldessárgára

time, the ground rises nearly 3 m and the subsoil became sandy and loessy. The territory of this slope was covered with the storage and clay pits of a multi-period Imperial period Celtic settlement stretching along the river bank in the western third of the lot. The features with their uniform household ceramics and rich animal bone material as well as a system of three drainage ditches with grooved bottoms running in along the direction of the slope (SE 433-435) indicate that this was the edge of the settlement (Fig. 2). These latter ditches had hard, rammed bottoms in certain parts while a post row ran along the northern side of one of the ditches as well. A grayish-brown layer and the underlying brown layer mixed with yellow clay, found only in patches, attest to a two period settlement fragment based on the pits that could evidently be linked with one or the other layer. Archaeological activity disappeared at a height of 100.3 m. a. s. l. on the south-southeasterly slope. From here on, layer SE 67, which lay over the evenly sloping undisturbed subsoil that gradually became greenish yellow, contained fewer and fewer finds.



3. kép: Vaskori beásás által bolygatott újkőkori, őstulok koponyát tartalmazó gödör  
Fig. 3: Neolithic pit with an aurochs skull disturbed by an Iron Age pit

4. kép: Középső bronzkori hulladékgödör emberi váz maradványával

Fig. 4: Middle Bronze Age refuse pit with the remains of a human skeleton



váltó altalaj felett húzódó SE. 67-es réteg már egyre gyűrűlő leletanyagot tartalmazott.

A telek északnyugati sarkában elhelyezkedő „B3” épület területének csaknem kétharmad részét a korábban itt létesített úszómedence kimélyítésekor jelentősen megbolygatták, így ezen a területen rétegtani megfigyelésekre nem volt lehetőség. A medence építésekor keletkezett planírozási réteg (SE 549) nagy mennyiségben tartalmazott őskori leletanyagot. A mélyebbre leásott települési objektumok aljának dokumentálásával azonban rögzíthetjük, hogy a telek északnyugati részén már a délebbre hiányzó Dunántúli Vonaldíszes Kerámia kultúrája (alábbiakban DVK) és a késő rézkori Baden-kultúra megtelepedésével is számolnunk kell. Egy újkőkori gödörbe, feltehetően áldozati céllal őstulok koponyáját helyezték (3. kép). E szokás a DVK már több fővárosi lelőhelyén is megfigyelhető volt (Királyok útja 293: SZILAS 2008a, 2. kép; XI. Kőérberек-Tóváros HORVÁTH et al 2005, 5. kép). Az épület nyugati, közműárkokkal bolygatott részén viszonylag kevés újkőkori és késő rézkori objektum, valamint a középső bronzkori

Nearly two thirds of the territory of future building “B3” in the northwest corner of the lot had been considerably disturbed by the digging of a swimming pool so that the layer sequence could not be observed here. The leveling layer (SE 549) coming from the building of the swimming pool contained many prehistoric finds. With the documentation of the bottoms of deeper settlement features, it was possible to determine that the settlements of the Transdanubian Linear Pottery culture (in the followings TLP), missing farther to the south, and the Late Copper Age Baden culture could be expected in the north-eastern part of the lot. An aurochs skull was placed in a Neolithic pit and probably represents an offering of some sort (Fig. 3). This custom had already been observed at numerous sites of the TLP in the capital (293 Királyok Road: SZILAS 2008a, fig. 2; XI, Kőérberек-Tóváros HORVÁTH et al 2005, fig. 5). Relatively few Neolithic and Late Copper Age features, the storage pits of the Middle Bronze Age settlement (Fig. 4) and the remains of a Celtic settlement, among them a semi-subterranean house, were uncovered in the western part of the

település tárológödrei (4. kép) és kelta telep maradványai, köztük egy félig földbeemélyített épület, láttak napvilágot.

A legtöbb információt az ásás Dunához közelebbi, északkeleti teleksarkának „C2”-es szelvénye adta, ahol már a tőle északi irányban alig 30 m-re elhelyezkedő (Királyok útja 293.) területen megfigyeltekhez hasonló, összetett lelőhely részlete került elő. Az előzőeknél jóval intenzívebb őskori területhasználatot szemléletesen mutatja, hogy bár e szelvényünk alapterülete a 2008-ban kutatottak csupán egyharmada és jelenleg még 50%-os feltártsági fokon sincs, ennek ellenére az objektumok csaknem fele (157 db) erről e területéről származik. Ez egyenes következménye annak, hogy itt látványosan kinyílt a „rétegolló”: három markáns, horizontális, őskori periódusokhoz köthető települési szintet tudtunk megkülönböztetni egymástól.

Közvetlenül a mai járószint alatt 15-20 cm vastag humuszos, sötétbarna réteget dokumentáltunk (SE 610), ahol szórványos késő bronzkori és nagyobb mennyiségű kelta kori beásás mellett kilenc, szintén késő bronzkori, erősen bolygatott hamvasz-

building, which was disturbed by the public utility trenches.

Most of the information came from trench “C2” in the northeast corner of the lot close to the Danube. Part of a complex settlement was found, similar to one observed 30 m to the north (293 Királyok Road). The intensity of prehistoric land use is demonstrated by the fact that although the size of the trench was only one third of the one opened in 2008, and no more than 50% of it has been uncovered, half of the features (157) came from this territory. This is the result of the circumstance that the layer sequence was obviously more complex. Three definite, horizontal prehistoric settlement levels could be differentiated.

A 15-20 cm thick dark brown humus layer (SE 610) was documented under the actual ground surface. In it scattered Late Bronze Age and a large number of Celtic pits, and nine, also Late Bronze Age, heavily disturbed cremation burials were uncovered. The burials were appeared just below the ground surface: a few of them were only indicated by heaps of fragments of profiled, spiral-grooved bowls,



5. kép: Késő bronzkori siregyüttes  
Fig. 5: Late Bronze Age grave unit

6. kép: Késő bronzkori urnasír bontás közben  
Fig. 6: Cleaning of a Late Bronze Age urn grave



tásos sírt tártunk fel. A rendkívül magasan jelentkező temetkezések közül néhányra már csak a fellazult földben megfigyelt sikozott, turbántekereses tál-, urna- és bögre-töredékekből álló kupacok utaltak. A sírok túlnyomó részét fagyökerek, közműárkok tették tönkre. Viszonylagos ép-ségben, hiánytalanul megmaradt állapotban csupán két sírt tudtunk kibontani (SE 605, 614), melyek 2-4 edényt tartalmazó, beásási folt nélkül jelentkező temetkezések voltak. Ezek az urnamezős kultúra elmúlt években, a főváros területén megismert temetkezési szokásaihoz voltak hasonlóak (SZILAS 2008a, BESZÉDES-SZILAS 2006, BESZÉDES-SZILAS 2007). A nagyobb, emberi hamvakat tartalmazó, változatos formájú urnaedényeket (hengeres nyakú urna alakú edény, mélytál, fazék) lapos, behúzott turbántekereses, vagy síkozott peremű borítótállal fedték le, mellé kisebb edényeket (bögrét, füles csészét, tálkát) helyeztek (5. kép). A szegényes mellékletek között megemlíthető egy bronz lemezkarperec, mely az egyik urnaként használt mély tálban a hamvak között került elő (6. kép). Az utóbbi két évben a

urns and cups in the loosened earth. The overwhelming majority of the graves were destroyed by roots and the public utility trenches. Only two graves could be unearthed in a relatively intact and complete condition, (SE 605, 614). These graves contained 2-4 vessels and appeared without discolorations. The burial customs are characteristic of the Urnfield culture, the sites of which had been observed on the territory of the capital in past years (SZILAS 2008a, BESZÉDES-SZILAS 2006, BESZÉDES-SZILAS 2007). The large urns had diverse shapes (urn-shaped vessels with a cylindrical neck, deep bowls, pots) and contained the human ashes. They were covered with flat bowls with inverted spiral-grooved or profiled rims. Smaller vessels (mugs, handled cups, small bowls) were placed beside them (Fig. 5). A bronze bracelet should be mentioned among the poor grave goods. It was found among the ashes in a deep bowl used as an urn (Fig. 6). The 18 graves uncovered on lots 291 and 293 over the last two years belonged to the Late Bronze Age cemetery, which can be thus, more and more exactly



7. kép: Középső bronzkori települési szint bontás előtt (a) és közben (b) a „C2”-es épület területén  
 Fig. 7: Middle Bronze Age settlement level before and during cleaning (building „C”)



291. és 293-as számú telkeken feltárt 18 sír, az egyre pontosabban lokalizálható késő bronzkori temető részét képezí. Déli széle az idei feltárások fényében a 291-es számú telken, a „C2” épület és a „Csónakház” között lehet, északi irányban, a múlt századi kutatások alapján, egészen a Bányászati Tervező Intézet üdülőjéig követhető (Királyok útja 299.). Ily módon hosszúsága elérheti a 130 m-t, ugyanakkor szélességére vonatkozóan nincsenek ilyen pontos adata-

located. Based on the excavations conducted this year, the southern border was in lot 291 between future building “C2” and the “Boathouse”, while in the north, it can be followed until the holiday house of the Mining Designing Institute (299 Királyok Road) based on investigations from the twentieth century. Accordingly, it may be as long as 130 m. No exact data attest to its width since most of the investigations were linked with investments in the zone

8. kép: Koszideri korú  
edénydepó  
Fig. 8: Vessel depot of  
the Koszider period



ink, mivel a kutatások döntő többségében a párhuzamosan futó Kossuth Lajos üdülőrpart, ill. a Királyok útja közötti területsáv beruházásaihoz kötődnek. E határokon belül a Királyok útja 291, 293. számú telkeken, egy kivételtől eltekintve, egy 20-30 m széles, a Duna vonalához közeli sávban kerültek elő a temető sírjai.

Egyelőre nem világos, hogy az SE 610-es réteg kizárólagosan a késő bronzkori területhasználatához köthető-e, vagy összefügg az 1. századi településsel is, ugyanis a környék tereprendezési munkáinak (üdülő, árvízvédelmi töltés építése) következtében minden bizonnyal jelentősen pusztult a lelőhely felső rétegsora.

Az ez alatt húzódó, váltakozó vastagságú (30-50 cm), égett, hamus, törmelékes, helyenként patieskoncentrációkat mutató, talán bronzkori terepegyengetés során képződött réteg (SE 620) és a hozzá rendelhető nagyszámú, koszideri leletanyagot adó méhkas alakú gödör egységes, markáns települési nivót képvisel a lelőhelyen (7. kép). A számos esetben az 1,2 m-t is meghaladó mélységű gödrök betöltése gyakran sűrűn rétegzett hamus-faszenes és szinte minden esetben eléri a keményebb sárga agyagos-

between the Kossuth Lajos holiday beach and Királyok Road. Within these borders, the graves of the cemetery, apart from a single grave, were found in a 20-30 m wide zone close to the Danube on lots 291 and 293 Királyok Road.

It is not yet clear if layer SE 610 can only be linked to Late Bronze Age land use or whether it is also connected to the AD 1<sup>st</sup> century settlement, since the upper layer sequence of the site was certainly badly damaged during former landscaping work in the region (constructions of the holiday house and an embankment).

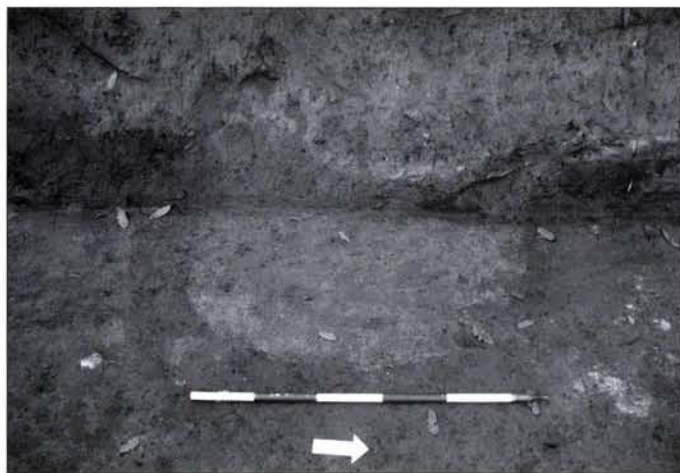
The underlying burned, ashy, debris layer (SE 620) appearing in varying thicknesses (30-50 cm) with a few heaps of daub perhaps from landscaping work in the Bronze Age. It represents a uniform, settlement level on the site with the many beehive-shaped pits yielding Koszider find material (Fig. 7). The fills of the pits, often deeper than 1.2 m, were densely stratified with ash and charcoal. They nearly always extended down into the harder yellow, clayey, loessy subsoil. A shallower pit (SE 611) contained a vessel depot from the period. The depot contained, a large

lőszakos altalajt. Egy sekélyebb beásás (SE 611) viszont a korszak edénydepóját rejtette, ahol egy szintben hét edény (svédsisak alakú tál, fazekak, füles bögre, kettős kónikus hasú koszideri típusú korsó) mellé egy nagyobb és egy kisebb őrlőkövet helyeztek (8. kép). Az egyik edényből agyagnichezék darabok kerültek elő. Bár a Vátya-Koszider időszakot közvetlenül megelőző késő Vátya települési fázis bizonyítása a lelőhelyen csak a telepanyag feldolgozása után lesz lehetséges, meglétére több rétegtani megfigyelés is utal. A középső bronzkori beásást (SE 655) felülrétegző SE 630-as réteg látványosan „meghajlik” a gödör felett, mely rövid relatív időkülönbségre utal (9. kép), de említhetjük a 2007. évi kutatások során feltárt hatalmas árokrendszer kapcsán tett megfigyeléseinket is (SZILAS 2008b, 174–175).

A lelőhely jelentősége a középső bronzkori telepkutatásban egyrészt abban áll, hogy a magaslatokon elhelyezkedő erődtített földvárakkal szemben a korszak nyílt színi településeit alig ismerjük. Másrészt fontos információkat nyerhetünk a főváros térségében is egyre jobban adatolt, a koszideri időszakban tapasztalható mozaikos jellegű

and small quern were placed beside seven vessels (a Swedish helmet-shaped bowl, pots, a handled cup, a Koszider type jug with a biconical belly - Fig. 8). Fragments of a clay weight were discovered in one of the vessels. Several observations point to the existence of a Late Vátya settlement phase on the site, which directly preceded the Vátya-Koszider period, although the analysis of the find material will be necessary to demonstrate it. Layer 630, overlying the Middle Bronze Age pit (SE 655), evidently sagged above the pit, which implies a short relative chronological gap between them (Fig. 9). We can also mention the observations made in connection with the extensive trench system unearthed in 2007 (SZILAS 2008b, 174–175).

One of significance of the settlement for Middle Bronze Age settlement research is that, contrary to the fortified earth forts located in higher places, the open settlements of the period have been little researched. Something can also be learned about the scattered presence of the Tumulus culture in the Koszider period, of which increasing amounts of data has become available in the region of the capital



9. kép: Középső bronzkori beásás felett megsüllyedő koszideri rétegsor  
 Fig. 9: Koszider layer sequence as it sagged over the Middle Bronze Age pit

halomsíros jelenlétéhez. Az utóbbi években megismert korai halomsíros lelőhelyek (Nagytétény-Érdliget: BESZÉDES-SZILAS 2006, 149–151; Rákoscscaba-Major hegy: REMÉNYI-ENDRÓDI-MARÁZ-VIRÁG 2006, 173–175; XI. Skála áruház: BESZÉDES-HORVÁTH 2008, 148–149; XI. Skála-Lehajtó: BESZÉDES-SZILAS 2009), e koszideri településsel való szinkronizálása, pontos időrendi besorolása nagymértékben hozzájárulhat a koszideri periódus nyitott kérdéseinek megválaszolásához.

A középső bronzkori szint alatt helyenként a 120 cm vastagságot is elérő sötétbarna fekete agyagos réteg (SE 630) – a koszideri gödrök oldalában jelentkező beásások tanúsága szerint – a Harangedény-Csepel csoport, a Baden-kultúra és várhatóan a Dunántúli Vonaldíszes Kerámia kultúrája telepobjektumait foglalja magában. E települési szintek és a „Csónakház” területének feltárása 2009. tavaszán esedékes.

*Szilas Gábor*

as well. The comparison with the recently uncovered early Tumulus culture sites (Nagytétény-Érdliget: BESZÉDES-SZILAS 2006, 149–151; Rákoscscaba-Major hill: REMÉNYI-ENDRÓDI-MARÁZ-VIRÁG 2006, 173–175; XI, Skála department store: BESZÉDES-HORVÁTH 2008, 148–149; XI, Skála-Driveway: BESZÉDES-SZILAS 2009) with this Koszider settlement and their exact chronological grouping can largely contribute to finding answers to the many open questions of the Koszider period.

The sometimes 120 cm thick dark brown, black, clayey layer (SE 630) under the Middle Bronze Age level contains the settlement remains of the Bell Beaker – Csepel group, the Baden culture and probably the Transdanubian Linear Pottery culture based on the pits that appeared in the walls of the Koszider pits. These settlement levels and the territory of the “Boathouse” will be unearthened in the spring of 2009.

*Gábor Szilas*

#### *Irodalom/References:*

BESZÉDES-HORVÁTH 2008 – Beszédes J. – Horváth L. A.: Óskori és római kori lelőhelyek a Budai Skála bontása során (Prehistoric and Roman period sites uncovered during the demolition of the Budai Skála department store). *Aqfűz* 14 (2008) 141–157.

BESZÉDES-SZILAS 2006 – Beszédes J. – Szilas G.: Óskori- és római kori lelőhelyek feltárása az M6 autópálya budapesti szakaszának nyomvonalán (Excavation of prehistoric and Roman period sites along the path of the Budapest stretch of the

M6 highway in 2005). *Aqfűz* 12 (2006) 147–158.

BESZÉDES-SZILAS 2007 – Beszédes J. – Szilas G.: Ős- és római kori lelőhelyek feltárása az M6 autópálya nyomvonalán (Excavation of prehistoric and Roman period sites along the route of the M6 highway in 2006). *Aqfűz* 13 (2007) 233–248.

BESZÉDES-SZILAS 2009 – Beszédes J. – Szilas G.: Budapest XI. ker., Fehérvári úti piac mögötti lehajtó. *Aqfűz* 15 (2009) 180.

HORVÁTH et al 2005 – Horváth L. A. – Korom A. – Terei Gy. – Szilas G. – Reményi

L.: Előzetes jelentés az épülő Kőérberkek, Tóváros-Lakópark területén folyó régészeti feltárásról (Preliminary report on the archaeological excavation conducted parallel to the construction on the territory of the Kőérberkek, Tóváros Residential District). Aqfűz 11 (2005) 137–167.

REMÉNYI–ENDRŐDI–MARÁZ–  
VIRÁG 2006 – Reményi L. – Endrődi A. – Maráz B. – Virág Zs.: Régészeti kutatások az M0 körgyűrű keleti szektorának nyomvonalán (Archaeological

investigations in the eastern sector of the M0 highway ring). Aqfűz 12 (2006) 166–180.

SZILAS 2008a – Szilas G.: Többrétegű őskori lelőhely feltárása a békásmegyeri Duna-parton (Excavation of a multilayered prehistoric site on the banks of the Danube bank Békásmegyer). Aqfűz 14 (2008) 89–104.

SZILAS 2008b – Szilas G.: Budapest, III. ker., Királyok útja 291., Hrsz.: 63629/5. Aqfűz 14 (2008) 172–175.