

Régészeti kutatások az M0 autópálya soroksári nyomvonalán

Archaeological investigations in the Soroksár section of the M0 motorway

A Budapesti Történeti Múzeum régészei 1987 óta végeznek kutatásokat az M0 autópálya déli szektorában, az M1-M5 autópálya közötti nyomvonalszakaszon. 1987 és 1992 között kilenc lelőhely feltárására került sor (HAVASSY–SELMECZI 1992). Az ezredfordulón felmerült, hogy a meglévő nyomvonalszakaszt autópályává fejlesztik, továbbá az 51-es út és az M5 autópálya között új, a korábban elkészült M0 autópályától délre futó pályaszakaszt építenek. A tervezést megkönnyítendő a Budapesti Történeti Múzeum régészei 2001 márciusában és áprilisában terepjárást végeztek az új nyomvonal területén és kilenc régészeti lelőhelyet azonosítottak (BENCZE 2003, 155). 2003-ban egyrészt az M1 autópálya közelében (HORVÁTH–REMÉNYI–TÓTH 2004), másrészt pedig Szigetszentmiklóson, a Laki-hegy, Dunára dülő nevű lelőhelyen (BENCZE 2004, 296) dolgoztunk. Területszerzési problémák miatt a lelőhelyek kutatásai csak 2008-ban folytatódhattak, a korábbi szerződések alapján, mégpedig Szigetszentmiklós-Üdülősor lelőhelyen (ld. Endrődi Anna – Horváth M. Attila beszámolóját ugyanebben a kötetben), valamint az 51-es út és az M5 közötti szakaszon.

A 2001-ben azonosított kilenc lelőhely közül – nyugat–keleti irányban haladva – a következő öt lelőhelyen végeztünk régé-

The archaeologists at the Budapest History Museum have been investigating the southern sector of the M0 motorway in the track sectors between the M1 and M5 motorways since 1987. Nine sites were unearthed between 1987 and 1992 (HAVASSY–SELMECZI 1992). It was announced at the turn of the millennium that the already existing stretch of road would be enlarged into a motorway, and a new road section would be built between route 51 and the M5 motorway south of the already existing sections of the M0 motorway. To contribute to the planning, the archaeologists at the Budapest History Museum conducted a series of field surveys over the territory of the new track in March and April, 2001. At that time they were able to identify nine archaeological sites (BENCZE 2003, 155). In 2003, we worked next to the M1 motorway (HORVÁTH–REMÉNYI–TÓTH 2004) and at the Laki-hegy, Dunára-dülő site at Szigetszentmiklós (BENCZE 2004, 296). Due to organisational problems, the investigations could be continued only in 2008, based on previously signed contracts: this included the Szigetszentmiklós-Üdülősor site (see the report by Anna Endrődi and M. Attila Horváth in this volume) and in the stretch of motorway between route 51 and the M5 motorway.

szeti feltárást: BP 009, BP 001, BP 002, BP 003 és BP 006.

BP 009 lelőhely

A lelőhely kisajátítási területe az 51-es út mellől indul, majd egy erdőn keresztülhaladva Y-szerűen két irányra ágazik. A rendelkezésünkre bocsátott területeken a 2008. augusztus vége és október vége közötti időszakban 5400 m² átvizsgálására nyílt lehetőség.

A 25+200 km szelvénynél található homokdombon nyolc honfoglalás kori sírt tártunk fel (1. kép). Lelelőhelyünk közelében, az Ócsai út 33. alatt előkerült férfissírral orvostörténeti szempontból Anda Tibor foglalkozott (ANDA 1951). 1959-ben, Pesterzsébet-Soroksárott a Marx Károly (ma Grassalkovich) úti homokbánya területén, homokkitermelés során a kotrógép honfoglalás kori férfi lovassíráját dülta szét (ALFÖLDY 1963). 1969-ben a soroksári Vörös Október MGTSZ központi épületeinek közelében (az M0 autóúttól néhány száz méterre található Shell benzinkúttól nem messze) telefonkábel fektetése közben 1 m mélységben nyu-

Of the nine sites identified in 2001, archaeological excavations were conducted at the following sites from the west to the east: BP 009, BP 001, BP 002, BP 003 and BP 006.

Site BP 009

The appropriated area of the site started from route 51, crossed a forest and forked in two directions to form a Y-shape. We carried out investigations between the end of August and the end of October, 2008 on the 5400 m² territory ceded to the excavation.

Eight graves from the Conquest Period were uncovered on a sand hill in sector 25+200 km (Fig. 1). Tibor Anda analyzed the grave of a man brought to light at 33 Ócsai Road, near our site, from a medical-historical point of view (ANDA 1951). In 1959, the grave of a man buried with a horse from the Conquest Period was damaged by the mechanical excavator during sand extraction on a territory containing sand pits on Marx Károly Road (today, Grassalkovich Road) in Pesterzsébet-Soroksár (ALFÖLDY 1963). The west-east

1. kép: A honfoglalás kori temető sírsorának részlete a BP 009-es lelőhelyen
Fig 1: Detail of the grave row from the Conquest Period cemetery at site BP 009





2. kép: Avar kori
árkok a BP001-es
lelőhelyen
Fig 2: Avar Period
ditch at site BP
001

gat-keleti irányú honfoglaló női lovas sírt találtak (NAGY 1973, 272). Áttekintve a pesti oldal honfoglalás kori lelőhelyeit (FEHÉR-ÉRY-KRALOVÁNSZKY, 1962; IRÁSNÉ MELIS, 1983) azt mondhatjuk, hogy többnyire a két világháború között kerültek napvilágra a leletek, sajnos a legtöbb esetben nem tervszerű régészeti munka, hanem valamilyen építkezéshez kapcsolódó tevékenység során.

A BP 009-es lelőhely sírjai északnyugat-délkeleti tájolásúak voltak. Két nő mellett hat férfi váza került elő, gyereksír pedig nem volt. A nyomvonal adta lehetőségeken belül közel 3000 m² nagyságú területen kerestük az esetleges további temetőrészetet a feltárt sírok környezetében, de újabb sírok nem kerültek napvilágra. A mellékletek alapján a temető kora a 10. század vége – 11. század közepe közé keltezhető.

A sírok antropológiai vizsgálatát Bernert Zsolt végezte el. A csontmaradványokon több, de nem halálos patológiai elváltozást lehetett megfigyelni. Ezek közül csak az egyik férfisírnál fellelhető

oriented gave of a woman with a horse burial was found at the depth of 1 m during the laying of a telephone cable (NAGY 1973, 272) near the central building of the Vörös Október MGTSZ in Soroksár (close to the Shell petrol station, a few hundred meters from the M0 motorway). Regarding Conquest Period sites on the Pest side (FEHÉR-ÉRY-KRALOVÁNSZKY, 1962; IRÁSNÉ MELIS, 1983), the finds were mostly discovered between the two world wars, and regrettably, most of them were uncovered during activities linked with construction work and not during planned archaeological work.

The graves at site BP 009 had a north-west-southeast orientation. The graves of two women and six men were unearthed, no graves of children were found. We looked for possible parts of the cemetery in the area of the graves over a territory of 3000 m² within the track but found no more graves. Based on the grave goods, the cemetery dates from between the end of the 10th and the middle of the 11th century.

koponyasérülést érdemes külön megemlíteni, amely leginkább egy olyan nagyterületű sebre emlékeztet, amelyet gyógyulásakor nem fedett bőr. Primer taxonómiai szempontból a népesség europid. A koponyaforma alapján egy sír – amely hosszú keskeny agykoponyájú – kivételével a rövid és széles agykoponya a jellemző. A természetük a történeti korokban tapasztalt testmagasságnál némiképp magasabb, zömmel nagyközepes volt (BERNERT 2009).

BP 001 lelőhely

A BP 001-es lelőhely az 5-ös út és az M5 autópálya közötti területen, közvetlenül az Ócsai (5-ös) útról az új nyomvonalszakaszra vezető felhajtónál található. A kizárólagos terület délkeleti felében feltárt árkokból (2. kép) avar kori kerámiatöredékek és állatsontok kerültek elő. A leletanyag tanúsága szerint a lelőhely a 7-9. századra keltezhető. (B. Z.)

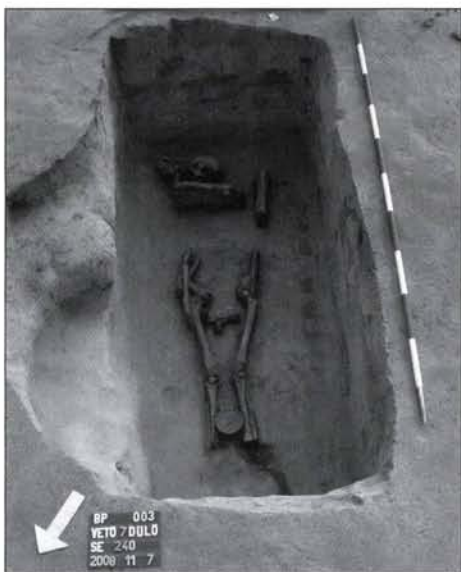
Zsolt Bernert carried out an anthropological analysis of the graves: a number of non-lethal pathological deformations could be observed on the bones. Only a skull injury on a man deserves special mention. It is reminiscent of an extensive wound that was not covered with skin during the healing process. The population was Europid from a primary taxonomical point of view. All but one of the skulls have a long and narrow cranium. The different cranium is short and broad. Their stature was slightly higher than heights observed in historical Periods: it may generally be described as high to medium high (BERNERT 2009).

Site BP 001

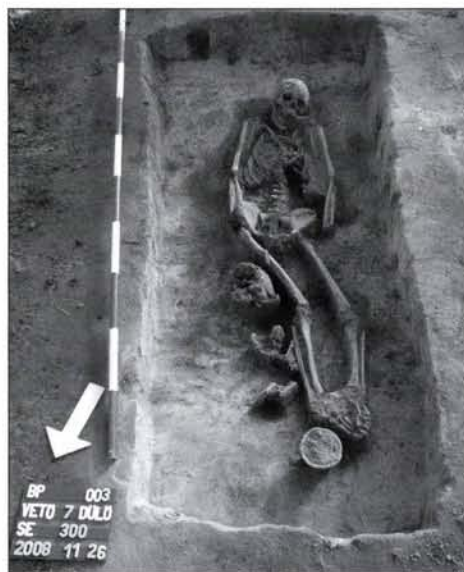
Site BP 001 is located on a territory between route 5 and the M5 motorway next to the exit from Ócsa road (route 5) to the new track. Shards and animal bones from the Avar Period (Fig. 2) were found in the ditch opened in the southeast part of the



3. kép: A BP 002-003-as lelőhely légifotója (Fotó: Cívertan Bt.)
Fig 3: Aerial photo of sites BP 002-003 (Photo: Cívertan Bt.)



4. kép: Bolygatott sír rablóaknával (BP 002-003)
 Fig 4: Robbed grave with the robber's shaft (BP 002-003)



5. kép: Felöltött nő váza csecsemővel (BP 002-003)
 Fig 5: Skeleton of an adult woman and a baby (BP 002-003)

Bp 002-003. lelőhely, Vető VII. dűlő (Hrsz.: 196273/2, 196277/2-3)

2008. október 1. és november 30. között kezdtük el az M0 déli szektor 002-003-as lelőhely feltárását, a 26+550-26+700 km szelvények által határolt területen. A 2001-es terepbejárás során dokumentált 002. és 003. lelőhelyről már a humuszolás során kiderült, hogy összefüggő egységet képeznek. A lelőhely Budapest közigazgatási határán, az Ócsai úttól északkeletre, két egykori patakmeder által határolt dombháton húzódik. A gépi humuszolást 2008 szeptemberében kezdtük meg, míg az objektumok bontását októberben. November végéig több mint egy hektáron 400 objektumot tártunk fel.

Az ásás során két régészeti korszak leletanyaga került elő: a nyomvonal keleti felén középkori teleprészlet, a lelőhely közepén – egy északnyugat–délkeleti dombháton – császárkori temetőt tártunk fel

appropriated territory. The find material dates the site from the AD 7th-9th centuries. (Z.B.)

Site Bp 002-003, Vető VII dűlő (Lrn.: 196273/2, 196277/2-3)

The excavation of site no. 002-003 in the southern sector of the M0 motorway was started on the territory bordered by sectors 26+550-26+700 km between October 1 and November 30, 2008. Sites 002 and 003 were separately documented during field survey in 2001, yet they appeared to form a coherent unit when the humus was removed. The site can be found on a hilltop bordered by two former streamlet beds northeast of the road to Ócsa, on the administrative border of Budapest. The mechanical removal of the humus began in September 2008, while the first features were cleaned in October. Four hundred features were unearthed on more than one

(3. kép). Az északnyugati szakaszon, a szondázó ásás során 3-5. századi telep objektumait dokumentáltuk földben, amelynek feltárására 2009-ben lesz lehetőségünk.

Császárkori temető

A lelőhely az 1971 és 1987 között feltárt 270 síros Péceli úti temető után a második legnagyobb kiterjedésű ismert temető Budapest területén (NAGY 1996, 21). A Péceli úti temetőhöz tartozó település is előkerült (KOROM 2006), a Vető-dűlői lelőhely esetében azonban, a 2008-ban feltárt csekély számú telepobjektumok miatt, a telep és a temető kronológiai kapcsolatára nem derült fény.

2008 során összesen 56 sír került elő, közülük huszonhatet övezett kör alakú árok. A körárok sírok észak-északkelet – dél-délnyugati irányú sírsorba rendeződtek, a jelöletlen sírok többségét a temető nyugati szélén találtuk. 34 sírt kiraboltak, ez a nagyarányú rablottság a korszak általános jellemzője. A 27 árokkeretes sírból csak négy volt bolygatatlan, közülük egy melléklet nélküli volt, egy másikba három halottat temettek. Ezzel szemben a 29 jelöletlen sír közül 18 volt érintetlen, azonban többségük csak 1-1 edényt tartalmazott. Vagyis a „szegényebb” sírok ritkábban estek sírrablás áldozatává. A fentiek alapján elképzelhető, hogy az árokkal kerített sírokba rangosabb embereket temethettek. Sok esetben a rablás – a megbolygatott, összefüggő vázsontok alapján – nem sokkal a temetés után történhetett. A sírokra oldalirányból ráásott rablógödör két esetben dokumentáltunk (4. kép), legtöbbször a teljes sírra ráásott, vagy a fejre és a mellkasi részekre irányuló rablóaknát figyeltünk meg.

A temető keleti szélén húzódó dombháton hat körárokot és öt jelöletlen sírt bon-

hundred hectares by the end of November.

The find materials of two archaeological Periods were discovered: part of a medieval settlement was found in the eastern part of the track and an Imperial Period cemetery was unearthed on a northwest-southeast oriented hilltop in the center of the site (Fig. 3). The features from an AD 3rd-5th century settlement were documented in spots in the northwest zone during the test excavation which will be unearthed in 2009.

Imperial Period cemetery

The site is the second largest cemetery in the territory of Budapest after the Péceli Road cemetery comprising 270 graves unearthed between 1971 and 1987 (NAGY 1996, 21). The settlement associated with the latter cemetery was also found (KOROM 2006) although the chronological



6. kép: Koporsómaradványok gyermek sírből (BP 002-003)

Fig 6: Coffin remains from the grave of a child (BP 002-003)



7. kép: Válogatás a BP 002-003 lelőhely
sírjainak leletanyagából
Fig. 7: Selection from the find material of the
graves of site BP 002-003

tottunk ki, itt többszörös szuperpozíciót dokumentáltunk. A legkésőbbi – teljesen kiraboltt, leletanyagot nem tartalmazó sírt kerítő – körárkok négy aknasírt és egy árokkeretet bolygatott.

A körárkok nagyon kevés leletanyagot tartalmaztak, pár állatsont és kerámia-töredék került elő belőlük. Az árokkeretek nagyjából egységes méretűek, külső átmérőjük átlagosan 5-7 m, szélességük és mélységük viszont igen tág határok között mozgott. Az árkok déli, délkeleti oldalán bejáratot hagytak a fej felől, melyek szélessége 17-150 cm között mozgott.

A sírok többsége lekerekített sarkú téglalap alakú, délkelet-északnyugati tengelyű aknasír, melynek mérete 70-150×200-280 cm körüli volt (két esetben dokumentáltunk ennél jóval nagyobb sírgödröt). A sírokba általában egy halottat temettek. Kívételt jelentett a temető keleti szélén

connection between the settlement and the cemetery could not be demonstrated in the Vető-dűlő site unearthed in 2008 because of the low number of the settlement features.

In 2008, 56 graves were unearthed of which 27 were surrounded with circular ditches. The graves with circular ditches were arranged in north-northwest – south-southwest oriented grave rows. The majority of the unmarked graves were found at the western edge of the cemetery. Thirty-four graves had been robbed: the high proportion of disturbed graves was generally characteristic of the Period. Only four of the 27 graves with circular ditches were undisturbed: one contained no grave goods, while three bodies were buried in another one grave. In contrast, 18 of the 29 unmarked graves were undisturbed, but most of them contained only a single vessel. This suggests that the “poorer” graves were less frequently violated. Higher ranking people seem to have been buried in the graves with circular ditches. In many cases, the graves were robbed soon after the funeral based on the disturbed yet connected skeletal bones. In two graves, the robbers’ pits opened from the sides of the graves (Fig. 4) although most of the robber shafts covered the entire grave or were aimed at the head and the chest area.

Six circular ditches and five unmarked graves were uncovered on the hilltop at the eastern edge of the cemetery where a multiple superposition could be documented. The latest circular ditch, which was completely robbed with no finds remaining, disturbed four grave shafts and a circular ditch.

The circular ditches contained very few finds: a couple of animal bones and shards.

feltárt dupla, egy hármás és a délkeleti szélén egy csecsemővel eltemetett felnőtt nő sírja (5. kép). A halottakat hanyatt fekvő, nyújtott helyzetben helyezték a sírba. Koporsó használatra a hat sírban megfigyelt koporsókapcsokon kívül három sírban dokumentált koporsódeszkák maradványai utaltak (6. kép).

A temető nagyfokú rablottsága ellenére aránylag gazdag volt, mindössze hét melléklet nélküli sírt dokumentáltunk. 23 sírba a túlvilági útravalót – császárkori barbár szokás szerint (KULCSÁR, 1998, 67) – a láb mellé helyezték, kis méretű, korongolt sírkerámiákba. Leggyakrabban előkerülő viseleti tárgy a fibula (mindkét nem által használva), amelyből általában 1-1 darabot mellékeltek (KULCSÁR, 1998, 52–53). A temető tíz sírjából hatban figyeltük meg viseleti helyének megfelelően, a mellkas környékén.

Az egytagú, aláhajlított lábú fibulák alapján a temető legkorábbi fázisa a 3. századra datálható, záródása pedig a szemcsés kerámia és a csontfésűk alapján a 4. század végére – az 5. század elejére tehető (7. kép).

The ditch outline generally had uniform measurements: the exterior diameter was 5-7 m on average, but the depths ranged between broad limits. An entrance was left by the head at the southern, south-eastern side of the ditch, the width of which ranged between 17 cm and 150 cm.

The majority of the graves were oblong shaft graves with rounded corners and southeast-northwest oriented axes. The measurements ranged between 70-150×200-280 cm. Only two shafts were much larger. Only one person was generally buried in each shaft. The exceptions were a double and a triple grave at the eastern edge of the cemetery and the grave of an adult woman buried with a baby at its southeastern edge (Fig. 5). The dead were laid in the grave on their backs in an extended position. Iron cramps in six graves and coffin planks in three graves attested to the use of coffins (Fig. 6).

Despite the frequent grave robbing, the cemetery was relatively rich: only seven graves lacked grave goods. In grave no. 23, the goods given to the deceased for the other world were placed by the legs



8. kép: Császárkori sírt metsző Árpád-kori árok (BP 002-003)
Fig 8: Arpad Period ditch intersecting an Imperial Period grave (BP 002-003)



9. kép: Kemence az egyik Árpád-kori házban (BP 002-003)
 Fig 9: Oven in an Arpad Period house (BP 002-003)

A temető több temetkezését két északkelet–déli nyugati tengelyű és két észak–északnyugat – dél–délkeleti tengelyű Árpád-kori árok bolygatta (8. kép). Egy körároknaál 5. századi beásást dokumentáltunk, többnél Árpád-kori bolygatást figyeltünk meg. A temető területén feltárt gödrök és árkok nagy része leletanyagot nem tartalmazott, a keltezhető Árpád-koriakra is a leletszegénység jellemző.

A 2008-as kutatás alapján a temető keleti és nyugati szélé lehatárolható, délen a nyomvonalon túl nyúlik. Északon biztosan folytatódik a 002-es lelőhelyet kelet–nyugati irányban átszelő erdősáv alatt is. Ennek megkutatására 2009-ben lesz lehetőségünk. (K. A.)

Árpád-kori falu

A terület keleti részén, néhány korábbra datált beásástól eltekintve, Árpád-kori objektumok kerültek elő. A feltárási munkálatok 2008-ban kisebb intenzitással folytak ezen a részen, a teljes terület feltárását 2009-ben tervezzük.

Itt eddig nyolc földbe mélyített házat, három szabadon álló kemencét, több ár-

(KULCSÁR, 1998, 67) – according to Imperial Period barbarian customs – in small wheel-thrown grave vessels. The most common articles of wear were brooches (at both sexes). One brooch was generally put in a grave (KULCSÁR, 1998, 52-53), and in six graves out of ten, it was observed in the chest region where it had originally been worn.

The single-piece brooches with bent back feet date the earliest phase of the cemetery to the AD 3rd century, while the grainy ceramics and the antler combs date the end of the cemetery's use to the end of the AD 4th century and the beginning of the AD 5th century (Fig. 7).

A number of burials were disturbed by two northeast – southwest oriented and two north-northwest – south-southeast running Arpad Period ditches (Fig. 8). A pit from the AD 5th century was found by a circular ditch while a few circular ditches were disturbed in the Arpad Period. Most of the pits and ditches uncovered in the cemetery contained no finds. Only a few finds were characteristic of ones from the Arpad Period.

kot, és gödröt tártunk fel. Az Árpád-kori objektumok között két periódus különíthető el (10. kép).

Az első periódushoz két négyzetes alaprajzú ház (SE-1014, SE-1055) tartozik. A két szembenálló oldalfal közepén 1-2 cölöplyukat ástak le, úgy, hogy részben az oldalfalba vájták be azokat. Valószínűsíthetjük, hogy sarkában kőkemence lehetett, bár kő csak elszórtan került elő a ház betöltéséből, meglétére a sarokban a padlón található vöröses elszíneződés utal. Az objektumokból előkerülő hullámvonalköteg díszített kerámia alapján a 10-11. századra datálhatjuk. A házakhoz korszakban egyező egyéb objektumok kis számban kerültek elő, azok is inkább a domb magasabb részén, az épületektől délre húzódtak.

Nagyobb számban képviseltették magukat a 12-13. századi objektumok. Öt félig földbe mélyített ház került elő, sarkukban legtöbb esetben felmenő falú kemencével.

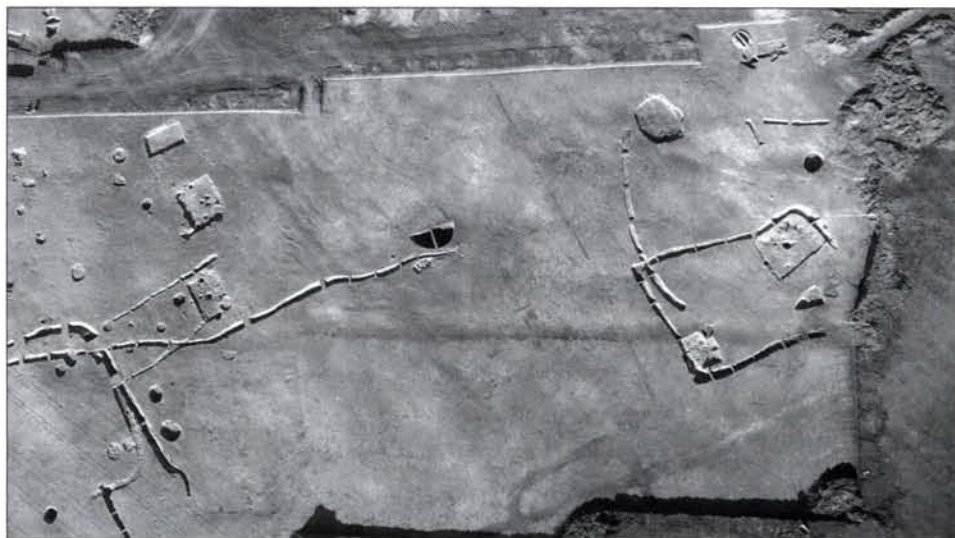
The eastern and the western borders of the cemetery could be identified during investigations in 2008, while in the south it extended beyond the track. It certainly continues under the forest band that crosses site 002 in an east-west direction which will be investigated in 2009. (A. K.)

Arpad Period village

Disregarding a few earlier pits, Arpad Period features were uncovered in the eastern part of the territory. The excavations were less intensive here in 2008; the complete excavation is planned for 2009.

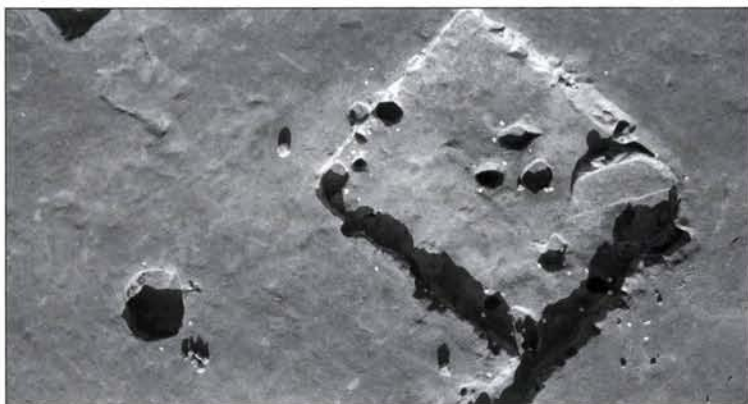
Eight semi-subterranean houses, three outdoor ovens, a number of ditches and pits have been uncovered. Two Periods can be distinguished among the Arpad Period features (Fig. 10).

Two square houses come from the first phase (SE-1014, SE-1055). One or two postholes were dug into the middle of the two opposite sides, which were partly



10. kép: Légifotón az Árpád-kori objektumok (BP 002-003, fotó: Cívertan Bt.)

Fig 10: Arpad Period features in an aerial photo (BP 002-003, photo by Cívertan Bt.)



11. kép: Árpád-kori ház légifotója (BP 002-003, fotó: Civertan Bt.)

Fig 11: Aerial photo of an Arpad Period house (BP 002-003, photo by Civertan Bt.)

1. (SE-158): Tájolása kelet–nyugati irányú volt. Bontásakor több helyen kemény, világossárga agyagtömböt találtunk (kb. 20×45 és 30×60 cm) a padlószint felett néhány cm-rel. A házban belül a keleti végénél egy mélyebb gödröt figyelhettünk meg. A hossz tengelyben három cölöplyuk került elő. A házhoz délkeletről egy ún. „nyél” tartozott, mely dél felé húzódott, a házhoz csatlakozó részén szűkebb, míg kifelé szélesedő volt. Kemencéje az északkeleti sarkában volt. Felmenő falai roncsolt állapotban kerültek elő. Szája délnyugat felé nézett, előtte egy félköríves, kemény, agyagos felületet figyeltünk meg. A szája előtti letapasztásban csigavonaldíszes kerámiatöredékeket, míg a kemence belső átégett felülete alatt rétimészkő alapozást találtunk (9. kép). A kemence előterében a letapasztás mindössze 3-6 cm vastag volt. A ház leletanyaga kevés állatcsont, kis mennyiségű csigavonaldíszes kerámiatöredék, és egy faragott, csiszolt kő volt.

2. (SE-1001): Tájolása kelet–nyugati irányú volt. A kemence az északkeleti sarokban helyezkedett el, ahol szája előtt a padló vörösre égett. Felmenő fala 35 cm magasan megmaradt. Sütőfelületének egy negyede nagyon rossz, töredézett állapotban került

sunk into the walls. There was probably a stone oven in the corner based to the reddish discoloration on the floor, although only a few scattered stones were found in the house fills of the house. The ceramics found in the houses, ornamented with bunches of wavy lines, date the features from the 10th-11th centuries. Only a few other chronologically matching features were found, mostly on the higher parts of the hill farther from the houses to the south.

There were more features from the 12th-13th centuries. Five semi-subterranean houses were found, most of them with corner ovens with vertical walls.

1. (SE-158) The site has an east-west orientation. Hard, light yellow, clay blocks were found in several places (about 20×45 cm and 30×60 cm) a few cm above the floor level. A deep pit was observed inside the house at the eastern end. Three postholes were uncovered along the longitudinal axis. A so-called “shank” came from the house lying in the southeast, which extended towards the south. It was narrower where it joined the house and widened outwards. The oven stood in the north-eastern corner. Its vertical walls were damaged. The mouth of the oven opened

elő. Ennek elbontása után a felmenő fal indításától több apró kerámiatöredék került elő. A ház hossz tengelyében három közepes méretű cölöplyuk volt, míg belül elszórtan, számos kisebb sekély beásást figyeltünk meg. A házhoz délkeletről itt is egy „nyél” kapcsolódott, mely a vége irányába emelkedett. Szája előtt több agyagkupacot találtunk. A ház leletanyaga malomkő, fenékbélyeges aljtöredék, 12. századi kerámia és állatesont volt (11. kép).

3. (SE-1047): Kisméretű ház, melyet déli és keleti oldalán árok (SE-1021) vágott át. Kemencéje az északnyugati sarokban helyezkedett el, (SE-79) ovális alakú, kisméretű, sütőlapja egyrétegű, jó állapotú volt, kerámiatapasztást nem találtunk benne. Szája kelet felé nézett, boltozati felmenő fala alacsonyan (8-10 cm) megmaradt. Az építmény padlójába bemélyülő oszlopnyoma nem került elő, egyedül az északi oldalon figyeltünk meg egy sekélyebb, kisméretű beásást. A ház leletanyaga 12. század kerámia és állatesont volt.

to the southwest, and a semicircular, hard, clayey surface was observed in front of it. The plastering in front of the mouth contained shards with spiral motifs, while the foundation of the burned baking surface was made from limestone (Fig. 9). The plastering in area in front of the oven was only 3-6 cm thick. The find material of the house consisted of a few animal bones, a small number of shards with spiral motifs and a carved, polished stone.

2. (SE-1001) The house was oriented east-west. The oven stood in the north-eastern corner. The floor in front of its mouth was burned to a red color. Its vertical walls were preserved to a height of 35 cm. One quarter of the baking surface was found in a very damaged, fractured condition. After it had been cleared, numerous small shards appeared at the start of the vertical wall. Three medium-large postholes were dug along the longitudinal axis of the house, and numerous smaller and shallow pits were scattered inside



12. kép: A deszkabélelésű épület (SE-1083)
Fig 12: Building with interior plank covering (SE-1083)

4. (SE-1083): Az észak–déli tájolású ház érdekessége, hogy oldalfalai mentén vékony árkok húzódtak. Kemencéje az északnyugati sarokban helyezkedhetett el, a padló ezen a területen kismértékben átégett volt. Feltehetően kőkemence állhatott a házban, amelynek omladéka a feltárás során előkerült. A padlót letapasztották. A házban belül több cölöplyukat találtunk a gerendázat árkát is megszakítva, míg kívül, minden oldalon 2-3 cölöplyuk helyezkedett el. Ezek alapján feltételezhetjük, hogy az épületet deszkákkal bélelték ki. Leletanyaga cserépbográcsok peremtöredékei és csigavonaldíszes kerámia, valamint egy II. István denár volt (12. kép).

5. (SE-1084): Észak–déli tájolású ház, melynek északi és nyugati oldalánál árok (SE 1021) futott végig. Padlója agyaggal volt letapasztva, ennek közepén egy lókoponyát, egy ép, egész tojást és edénytöredéket találtunk. Az észak–déli hossz tengely közepén kettő, míg a déli oldalon egy nagyméretű cölöplyukat figyelhattunk meg. Ugyancsak a déli oldalon, ennek középső részén, egy nagyobb és a többinél lényegesebb mélyebb, L alakú beásás volt megfigyelhető.

Még egy esetben került elő földre mélyített ház, melynek a bontását épp csak meg tudtuk kezdeni; befejezése 2009-ben várható.

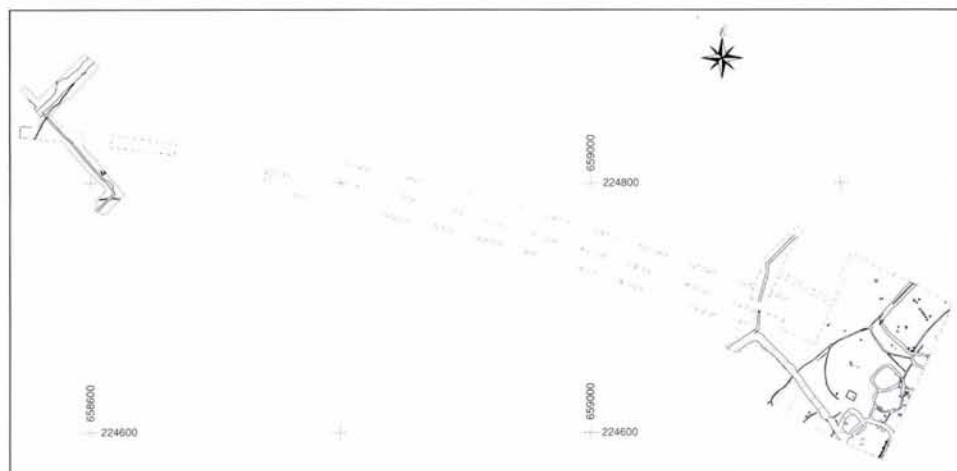
A második periódushoz tartozó házak két csoportra oszthatók. Az első csoportba a terület nyugatabbi részén levő téglalap alaprajzú, hasonló méretű és szerkezetű, nyeles házak tartoznak, a másodikba pedig a terület keleti részén található, különböző tájolású árkokkal szuperpozíciót alkotó épületek. A terület egyéb, 12-13. századi objektumcsoportjához tartozik a négy szabadon álló kemence és számos Árpád-kori árok.

the house. A “shank” was attached to this house and also from the southeast which rose toward its end. A few clay heaps were found in front of its mouth. The find material of the house contained a millstone, a stamped base fragment, 12th century shards and animal bones (Fig. 11).

3. (SE-1047) This structure was a small house intersected by a ditch (SE-1021) on its southern and the eastern sides. The oven stood in the northwestern corner (SE-79). The small, oval, well-preserved, single layer baking surface was without shards. The mouth opened to the east. Only a short segment of the vertical wall was preserved (8-10 cm). No traces of the posts sunk into the floor of the building were found and only a shallow pit could be observed on its northern side. The finds found in the house were 12th century shards and animal bones.

4. (SE-1083) One interesting feature of the north-south oriented house is that narrow ditches ran along the sides. The oven stood in the north-western corner where the floor was slightly burned. This probably marks the stop of a stone oven, the debris of which was found during cleaning of the house. The floor was daubed. Several postholes were found inside the house, which even crossed the trench for the beams. Two to three postholes were found on all outer sides the house. This suggests that the interior walls of the building had been covered with planks. The find material is composed of rim fragments of clay cauldrons, shards with spiral motifs and a denar of Stephen II (Fig. 12).

5. (SE-1084) This north-south oriented house had a ditch (SE 1021) running along its northern and the western sides. The floor was daubed with clay, and a horse skull, a whole and intact egg and



13. kép: Az ásatási terület helyszínrajza

Fig 13: Complex, summary map of the excavation territory

Megfigyelésünk alapján a falu kiterjedése a nyomvonal területén, keleti irányba, a patak felé tovább húzódik. (T. Gy.)

BP 006. lelőhely (Hrsz.: 196294/55-56, 196295/3, 196296/2-4, 196319/2-4, 196320/2-3, 169321/2, 196330/5, 9, 196296/2, 4)

2008. szeptember 8. és október 1. közötti próbafeltárás során, a 006. lelőhelynek nevezett 770 m hosszú, 130 m széles leendő autópályaszakasz tengelyvonalában szelvények létesítésével igyekeztünk megállapítani a terület régészeti lefedettségét. 50 m-es megszakításokkal összesen négy 50×10 m-es (1-4. szelvény), és huszonnyolc 2×20 m-es (5-32. szelvény) szelvényt húztunk, melynek során két zónában tapasztaltuk a régészeti jelenségeket. A 006/1. lelőhely a terület nyugati szélén húzott 1. szelvény alapján, míg a 006/2. lelőhely az ellentétes, keleti oldalon a 4. és 7. szelvények alapján körvonalazódott. Ebből kifolyólag az október 1-i NIF Zrt.-vel folytatott helyszíni megbeszélés alapján, ezen a régészetileg érintett két területen

shards were found at its center. Two post-holes were uncovered in the middle of the north-south longitudinal axis and a large posthole was found on its southern side. A large and a extremely deep L-shaped pit was also observed on the southern side at its mid-point.

Yet another semi-subterranean house was found but work on its recovery has not been completed. This will be a task for 2009.

The houses from the second Period can be divided into two groups. Oblong houses with similar structures and measurements with shanks in the westernmost part of the territory belong to the first group, while the other group contains buildings in superimposed on ditches with diverse orientations in the eastern part of the territory. Four outdoor ovens and several Arpad Period ditches belong to the feature group from the 12th-13th centuries on the territory.

It could be observed that the village extends farther to the east within the motorway sector in the direction of the streamlet. (Gy. T.)

a szondázó próbafeltárás megelőző feltárásra módosult, amelynek értelmében a nyomvonal teljes szélességében felületet nyitottunk a viszonylag elszórtan, ritkásan elhelyezkedő régészeti jelenségek sávját követve. Az általunk így módon átvizsgált terület a 006/1. lelőhelyen 2000 m², a 006/2. lelőhelyen 12.235 m², azaz összesen 14.235 m²-t foglalt magában.

A 006/1. lelőhelyen négy egymást metsző árkot tártunk fel: egy északnyugat-délkeleti irányút, melyet északnyugati szakaszán két, egymással párhuzamos észak-északkelet – dél-dél nyugati irányú, délkeleti részén pedig egy északkelet-

Site BP 006 (Lrn: 196294/55-56, 196295/3, 196296/2-4, 196319/2-4, 196320/2-3, 169321/2, 196330/5, 9, 196296/2, 4)

The archaeological coverage of the territory was tested with trenches cut along the axis of the 770 m long and 130 wide sector of the future motorway called site no. 006 during the test excavation between September 8 and October 1, 2008. Four 50×10 m (nos. 1-4) and twenty-eight 2×20 m (nos. 5-32) trenches were opened with 50 m gaps between them; archaeological phenomena were contained in two zones. Based on what was found in trench 1, site no. 006/1 was located at the western



14. kép: Légifotó a 006/2. lelőhelyről (a fotót a Digitalis Kft. készítette)
Fig 14: Aerial photo of site 006/2 (photo by Digitalis Kft.)



15. kép: Félig földbemélyített császárkori ház (SE 58)
Fig 15: Semi-subterranean Imperial Period house (SE 58)

16. kép: Kemence és hamuzögödre (SE 37, 44, 55)
Fig 16: Oven and its ash pit (SE 37, 44, 55)



délnyugati irányú keresztezett. Ez utóbbi árok legfelső homogén sötétbarna rétegéből, egy helyre koncentrálódva, középkori edénytörödékek kerültek elő. Nem messze, ugyanettől az ároktól délkeletre, egy kerek, patiosos betöltésű gödröt találtunk. A lelet- és objektumszegénység nem indokolta a további kutatást ezen a területen.

A 006/2. lelőhely feltárása több eredményt hozott (13-14. kép). A leletanyag alapján a császárkori datálható vízelvezető rendszereket, településre utaló nyomokat, és egy magányos sírt találtunk. A régészeti objektumok többsége kézzel formált házikerámiát és szürke korongolt edénytörödékeket tartalmazott. Megemlíthető még egy 2. század második feléből származó *terra sigillata* töredék.

A régészeti jelenségek közötti legnagyobb figyelmet az egymással érintkező két körárból (délkeleti és északnyugati) álló rendszer kapta, amelyekből további, déli, keleti és nyugati irányba haladó árkok csatlakoztak le. Mindkét körárok 20-20 m átmérőjű területet zárt be, jelentősebb objektumok nélkül, csekély császárkori leletanyaggal. Kibontásuk során, az aljuk-

edge of the territory, while site no. 006/2 was outlined on the opposite eastern site in trenches 4 and 7. As a consequence of these results, the test excavation was transformed into an investment-led excavation of the two archaeologically relevant territories after discussion with the NIF Zrt. on October 1. The surface was opened across the entire width of the track following the band of scattered archaeological phenomena. The investigated territories measured 2000 m² at site 006/1 and 12,235 m² at site 006/2: a total of 14,235 m².

Four intersecting ditches were observed at site no 006/1: one ran in a northwest-southeast direction, and was crossed by two parallel north-northeast – south-southwest running ditches in its north-western part, and a northeast-southwest running ditch in the southeaster sector. A cluster of medieval shards was found in the uppermost, uniformly dark brown layer of the last ditch. A round pit filled with daub was found not far from here southeast of the ditch. The scarcity of the finds and the features did not justify further investigations on this territory.

ban nagyjából párhuzamosan futó, 2-4, eltérő szélességű és mélységű, többnyire teknős falú és aljú, egymástól alacsony padkakkal elkülönülő kisebb árkokat tártunk fel, amelyek többszöri megújítás nyomait mutatták. Mindkét körárok keleti szélénél lecsatlakozó, majd egymással újra összefutó, ill. megszőnő árokrészeket fedeztünk fel, melyek alapján elképzelhető, hogy északkeletre egy újabb 20 m átmérőjű körárok húzódott. Ez azonban az engedélyezett nyomvonalunkon kívül esett, ezért feltárása csak részben történhetett meg.

Feltehetően ebbe a rendszerbe tartozott a korábbiaktól délnyugatra feltárt további, szélesebb körárok rész is. Ennek délkeleti vége azonban nem ért össze, a foltja el-eltűnt, a kör belseje pedig egy árokkal volt kettéosztva. Ennek az osztásnak a nyugati felén egy leletanyag nélküli, lekerékített négyszög alakú, rézsűs oldalfalú, egyenetlen aljú objektumot tártunk fel. Ez a feltételezett körárok egy igen széles, észak-északnyugat – dél-délkeleti irányú természetes árokkal zárult.

The excavation of site no. 006/2 was more successful (Figs 13, 14). Drainage systems dated from the Imperial Period based on the finds, settlement traces and an isolated grave were found. The majority of the archaeological features contained hand-made household ceramics and grey, wheel-thrown shards. A Samian ware fragment from the second half of the 2nd century is worth mentioning.

Greatest attention was paid to a system of two touching circular ditches (southeast and northwest) among the archaeological phenomena. Further ditches joined them to the south, the east and the west. Both circular ditches enclosed a territory with a diameter of 20 m. They did not contain significant features and only a poor Imperial Period material was found. When they were cleaned, we found 2-4 more-or-less parallel repeatedly renewed small ditches with different widths and depths, and generally with trough-shaped bottoms and walls, separated from one another by low benches. Ditch sections were uncovered



17. kép: Kutya csontváza egy tárológödörben (SE 54)

Fig 17: Dog skeleton in a storage pit (SE 54)



18. kép: Zsugorított csontvázás sír (SE. 140)
Fig 18: Flexed inhumation burial (SE. 140)

A területen ezeken az árkokon kívül még további, több irányba futó, többször megújított, kisebb-nagyobb, egymásba kapcsolódó árkokból és vízgyűjtő gödrökből álló rendszer részleteit tudtuk feltárni. Mindezek alapján feltételezzük, hogy a császárkor idejében itt élő lakosság a mocsaras terület lecsapolására, vízvezetésére hozta létre ezeket az árokrendszereket, amelyet időnként karbantartottak, ill. kibővítettek.

Az árkokon kívül, a terület délkeleti felében, három egymáshoz közeli, ugyan-csak a császárkorra datálható, félig földbe mélyített ház nyomát dokumentáltuk. Egy kelet-nyugat irányú árok mindhármát félbevágta, ezért csak részben maradtak meg. A legépebb közülük egy lekerekített téglalap alakú, háromszög formájú padkás kinyúlással (vagy bejárati résszel) ellátott háznyom, északkeleti negyedében hamus,

in both circular ditches, which left them in the east then joined them again or stopped. They imply that another circular ditch with a diameter of 20 m lay to the northeast. This one, however, lay beyond the impacted area and could only partially be unearthed.

The wider circular ditch fragment unearthed southwest of those described above was probably part of the same system. Its southeastern ends did not meet, the discoloration disappeared, and the enclosed area was divided with a ditch. A rounded square feature without finds and with sloping sides and an uneven bottom was found on the western side of the division. A very broad, north-northwest – south-southeast running natural ditch closed off this supposedly circular ditch.

Beside these ditches, the system of several times renewed, interlacing ditches of various sizes and running in diverse directions as well as sumps were unearthed. These features suggest that the people who lived here in the Imperial Period established the ditch system to drain the waterlogged territory. From time to time, this system was maintained and enlarged.

In the southeastern part of the territory, traces of three closely built semi-subterranean houses were documented outside the ditches, also from the Imperial Period. An east-west running ditch intersected all three, so they were not completely preserved. The most intact one was a trace of a rounded oblong house with a triangular bench-shaped elongation (or entrance), an oven with ashes, charcoal and stones in its northeastern quarter and a posthole in each of the south-southeastern and the north - northwestern sides (Fig. 15).

faszenes, köves tűzhellyel, dél–déleleti és észak–északnyugati oldalán egy-egy cölöplyukkal (15. kép).

A házakon kívül még további kisebb gödröket és cölöplyukakat, továbbá hat nyílt tűzhely paticos faszenes faltját dokumentálhattuk. Kissé távolabbra pedig két másik kemence és hamuzógödör került felszínre (16. kép). Leletanyaguk szürke, ill. nyers színű korongolt kerámia, továbbá kézzel formált házi kerámia volt.

A nyomvonal északi felében, a császárkori telephez tartozó, kerek, méhkas alakú gabonátároló vermek is előkerültek (15 darab), amelyek általában több csoportban, vagy sorban helyezkedtek el. Ezekből csupán néhány edénytöredék és állatesont került felszínre. A legutolsó, északnyugati, magában álló kerek, méhkas alakú tárológödör bizonyult a legnagyobb, legmélyebbnek. Figyelmet érdemel továbbá a délebbi csoport egyik tárolóvermében feltárt teljes kutyaesontváz (17. kép).

A telepjelenségeken kívül előkerült egy magányos, zsugorított esontváz sír, mellékletként egy nagyon rossz megtartású vas fibulával (18. kép). (T. Z)

*Bencze Zoltán – Korom Anita –
Terei György – Tézer Zita*

Beside the houses, small pits and post-holes and the discolorations from six open hearths with charcoal and daub were uncovered. Somewhat farther on, two more ovens and their ash pits were found (Fig. 16). The find material comprised grey and raw-colored wheel-thrown ceramics and hand-made household pottery.

Round, beehive-shaped storage pits (15 features) from the Imperial Period settlement were also found in the northern part of the impacted area. These features were generally arranged in clusters or rows. They only contained a few shards and animal bones. The last, solitary round beehive-shaped storage pit in the northwest was the largest and deepest one. The complete skeleton of a dog also deserves attention. It was uncovered in one of the storage pits in the southern cluster (Fig. 17).

Beside the settlement phenomena, an isolated inhumation burial was unearthed with a flexed skeleton. The only piece of grave goods was a very poorly preserved iron brooch (Fig. 18). (Z. T.)

*Zoltán Bencze – Anita Korom –
György Terei – Zita Tézer*

Irodalom/References:

ALFÖLDY 1963 – Alföldy G.: XX. Ker. Pest-
erzsebet-Soroksár Marx K. úti homokbánya.
BudRég 20 (1963) 545–546. 19. kép

ANDA 1951 – Anda, T.: Recherches
archéologiques sur la pratique médicale
des Hongrois à l'époque de la conquête du
pays. ActaArchHung 1 (1951) 268–269.

BENCZE 2003 – Bencze Z.: Budapest,
XXIII. Soroksár határa. Régészeti Kutatások Magyarországon (Archaeological Investigations in Hungary) 2001. Budapest, (2003) 155.

BENCZE 2004 Bencze Z.: Szigetszent-
miklós, Laki-hegy, Dunára-dűlő. Régészeti
Kutatások Magyarországon (Archaeological
Investigations in Hungary) 2003. Budapest
(2004) 296.

BERNERT 2009 – Bemert, Zs.: Anthro-
pological data from the Hungarian Conquest
Period collected from the cemetery
excavated at M0 Highway, site No. 009. An-
nales Historico-Naturales Musei Nationalis
Hungarici 101. Budapest 2009. Sajtó alatt.

FEHÉR-ÉRY-KRALOVÁNSZKY 1962
– Fehér G. – Éry K. – Kralovánszky A.: A
Közép-Duna-medence magyar honfoglalás-
és kora Árpád-kori sírleletei. Leletka-
taszter. Régészeti Tanulmányok II. Buda-
pest 1962, 25–26.

HAVASSY–SELMECZI 1992 – Havassy P.
– Selmeczi L. (szerk.), Régészeti kutatá-
sok az M0 autópálya nyomvonalán I-II.
BTM műhely 5-6. Budapest 1992.

HORVÁTH–REMÉNYI-TÓTH 2004
– Horváth L. Reményi L. – Tóth A.: Ré-
gészeti kutatások az M0 autóút bővíté-
se kapcsán (Archaeological excavations
preceding the widening of highway M0).
Régészeti Kutatások Magyarországon
(Archaeological Investigations in Hunga-
ry) 2003. Budapest (2004) 27–49.

IRÁSNÉ MELIS 1983 – Irásné Melis K.:
Adatok a Pesti síkság Árpád-kori telepü-
léstörténetéhez. MHB 4. Budapest 1983,
12-15.

KULCSÁR 1998 – Kulcsár V.: A Kárpát-
medencei szarmaták temetkezési szokásai.
Múzeumi Füzetek 49. Aszód 1998.

KOROM 2006 – Korom A.: Régészeti
kutatások az M0 körgyűrű keleti szek-
torának 06. lelőhelyén (Archaeological
investigations at site no. 06 in the eastern
sector of the M0 ring highway). Aqfűz 12
(2006) 181–195.

NAGY 1996 – Nagy M.: Rákosmente tör-
ténete a római és népvándorlás korban.
In.: Kézdi Nagy G. (szerk.), Évszázadok a
Rákosmentén. Budapest 1996, 20–31.

NAGY 1973 – Nagy M.: XX. (Soroksár)
Ócsai út. BudRég 23 (1973) 272.