

10–11. századi temetők és Árpád-kori településnyomok Csepel-Szabadkikötő területén, 2015

(*Budapest XXI. ker., Csepel-Szabadkikötő,*
lrsz.: 28056)

Csepel-sziget a középkorban Nagysziget (*Magna Insula*, néha *Insula Regia*) néven szerepelt. Az Anonymusnál olvasottak szerint a szigeten Árpád fejedelem ménesét tartották. Később királyi udvarhely volt, ahol az oklevelek tanúsága szerint a 13–14. századi királyaink szívesen tartózkodtak. Annak ellenére, hogy már régóta ismert a terület fontossága, csak a 20. század végén, ill. a 21. század elején indultak meg a komolyabb régészeti feltárások (TEREI 2015, 577).

Az már a 20. század első felében ismert volt, hogy a szigetnek is nevet adó Csepel falu területén álló udvarház a Szabadkikötőben volt (PERÉNYI 1934, 17–18; MELIS 1998, 309; TEREI 2015, 578).

A Szabadkikötőben korábban több esetben folyt régészeti kutatómunka, általában leletmentés (TEREI 2015, 578), de minden igényt kielégítő, a különböző kori régészeti lelőhelyek kiterjedését meghatározó részletes feltárássra nem volt mód. A középkori falura már a Szabadkikötő kereskedelmi medencéinek megépítését megelőzően utaltak az itt előkerült szórványleletek. Perényi József szerint a 20. század elején II. András pénzeit találták meg; erős, nagy falakat és különböző leleteket figyeltek meg, valamint egy 12–13.

Tenth to eleventh century cemeteries and Árpád Period settlement remains in the territory of the Free Port of Csepel, 2015

(*Budapest XXI, Free Port of Csepel, Lrn.:*
28056)

Csepel Island was mentioned in the Middle Ages as the Great Island (*Magna Insula*, sometimes *Insula Regia*). According to the chronicle by Anonymus, the horse stud of Chieftain Árpád was kept on the island. Later, a royal residence was established there, where, according to the testimony of charters, the thirteenth-fourteenth century kings of Hungary like to live. Though the medieval significance of the territory had long been known, thorough archaeological excavations were started only at the end of the twentieth and the beginning of the twenty-first century (TEREI 2015, 577).

It was already known in the first half of the twentieth century that the manor house standing in Csepel village, which also gave the island its name, was situated in the Free Port of Csepel (Szabadkikötő) (PERÉNYI 1934, 17–18; MELIS 1998, 309, TEREI 2015, 578).

Archaeological research had already been carried out several times at the Free Port, in most cases as rescue excavations (TEREI 2015, 578), but there was no opportunity to carry out a more detailed excavation to answer all questions and clarified the extent of archaeological sites from various periods. Stray finds discovered

századi fazék került be a Magyar Nemzeti Múzeumba (PERÉNYI 1934, 14–15). 1938-ban egy avar kori temető és település került elő (NAGY 1998, 180–187).

Az 1950-60-as években a szabadkikötő több pontjáról Árpád-kori sírok maradványait sikerült dokumentálni és összegyűjteni. (MELIS 1983, 15, 32; MELIS 1957, BTM 1048-79). Egy rövid jelentésből tudjuk, hogy az 5-ös számú nyílt rakodón 1 m mélységben csontvázak kerültek elő (PAMER 1959). 1966 áprilisában Zolnay László leletmentést végzett, leírása szerint a sírok a Gabonarakártól délre eső partszakaszon húzódtak. A vázak 60-70 cm mélyen feküdtek, északnyugat–délkeleti irányban. Az egyik váz nyakcsigolyáin átfúrt Szent István denár volt (CNH1), jobb keze gyűrűs ujján sodrott bronzgyűrűt találtak (ZOLNAY 1966; ZOLNAY 1968; MELIS 1997, 59, 77, 2. kép) 1967 áprilisában Schreiber Rózsa leletmentést végzett a területen, a Petróleum öböl mellett, északi irányban. A sírok a daru alapozásakor kerültek felszínre 100–120 cm mélységben, mellékleteteket nem gyűjtött be, a csontokat a munkások kidobálták a gödörből (SCHREIBER 1967).

A területen, bár a leletek felkeltették a régészek érdeklődését, a következő négy évtizedben annak ellenére nem történt régészeti kutatás, hogy számos új épületet emeltek rajta.

A 2000-es évek első évtizedében kezdődtek meg a régészeti megfigyelések, feltárások a Szabadkikötő területén (TEREI 2015, 578). Többek között az a 2007–2008 közötti feltárás is, ami a jelen feltárási munka közelében, attól 200 m-re folyt (TEREI 2015, 578). 2015-ben először infrastrukturális és kapacitásbővítő fejlesztés, majd egy csarnoképítés kapcsán végeztünk régészeti megfigyelést. Mindkét

there suggested the presence of a medieval village even before the construction of the commercial basins in the Free Port. According to József Perényi, coins of King Andrew II were found at the beginning of the twentieth century; large, strong walls and various finds came to light and twelfth - thirteenth century pot was taken to the Hungarian National Museum (PERÉNYI 1934, 14–15). An Avar Period cemetery and settlement was found there in 1938 (NAGY 1998, 180–187).

In the 1950s and 1960s, remains of Árpád Period graves were documented and collected at several locations within the Free Port (MELIS 1983, 15, 32; MELIS 1957, BTM 1048-79). A brief report tells us that skeletons were found at a depth of 1 meter in the place of loading platform No. 5 (PAMER 1959). László Zolnay carried out a rescue excavation there in April 1966. According to his account, the graves were situated on the riverbank, south of the Grain Storage. The skeletons were laid down at a depth of 60–70 cm and oriented northwest-southeast. A pierced denarius of King Stephen I (CNH1) was found on the cervical vertebrae of one of the skeletons as well as a twisted bronze wire ring on the third finger of the right hand (ZOLNAY 1966; ZOLNAY 1968; MELIS 1997, 59, 77, Fig. 2). Rózsa Schreiber carried out rescue excavation in the area in April 1967, near the Petroleum Bay, toward the north. The graves were brought to light during the foundation work for the crane, at a depth of 100–120 cm. She did not collect any grave goods, and the bones were thrown out from the pit by the workers (SCHREIBER 1967).

Though these finds piqued interest of archaeologists, no archaeological research was carried out in the territory over the

esetben, annak ellenére, hogy a 2007-2008 közötti, jelentős eredményekkel záruló feltárás közelében is voltak földmunkák, a hatóság az egész területre csak megfigyelést rendelt el, amely a földmunkák során felbukkanó első leletek megjelenése után teljes felületű feltárásba váltott át.

A Csepel-sziget ezen (Szabadkikötő) része 1922-től nyerte el mai arculatát, amikor a mesterséges öblök vonalát kezdték el kialakítani. Első ütemben épült meg a legdélebbi rövid (Petroleum Királyi-mence) és az első hosszú öböl (1. Vámentes Kereskedelmi kikötő). Később még két kereskedelmi öblöt alakítottak ki, ezek az ásatási területünktől északra helyezkednek el. A század elején a térképek a Petroleum-öböl körüli hajdani Csepel falu területét Ó-falu elnevezéssel jelölik.

2007 őszén a Szabadkikötő területén a Ferroport Kft. átrakódó-csarnok építését tervezte, amelyet próbafeltárás előzött meg a Petroleum-öböltől északra. A tervezett csarnok pilléralapjainak egy részét megkutatva első évben egy Árpád-kori ház részlete, egy szabadon álló kemence és egy késő középkori ház környezete jelentkezett. 2008 tavaszán már megelőző feltárást végezhetünk, amely az építendő csarnok kijelölt pilléralapjait, ill. a tervezett létesítmény teljes területén a talaj felső 30 cm-ét érintette. Hat hónap alatt 40 szelvényt nyitottunk, amelyekben 3 házat és 160 objektumot dokumentáltunk, továbbá sikerült tisztázni az egykori Duna partjának lejtős vonalát. A mai adatokat összevetve a korabeli ábrázolásokkal úgy tűnik, hogy első ízben sikerült a hajdani Csepel falu területén feltárását végezni. Az általunk feltárt objektumok a település történetének 10. századtól a 17. század végéig terjedő időszakából kerültek elő. Nem találtunk azonban objektumokat a 18. századi

following four decades, although a number of new buildings were constructed there.

Archaeological observations and excavations started in the territory of the Free Port in the first decade of the 2000s (TEREI 2015, 578). An excavation was carried out in 2007-2008 close to the present ones at a distance of approximately 200 m (TEREI 2015, 578). In 2015, we first carried out archaeological observations connected to infrastructural and capacity development, then to the construction of a hall. Though some of the earthmoving works took place near the area of the excavations from 2007-2008 producing significant results, the authorities only prescribed archaeological observation work for the entire territory in both cases. This observation work then turned into excavations covering the whole surface immediately after the first finds were detected during the earthmoving work.

This part of the Csepel Island (the Free Port) received its present facade in 1922, when the present line of artificial bays started to be built. The southernmost short bay (Petroleum Royal Basin) and the first long bay (1st Custom Free Commercial Port) were built in the first phase. Later, two more commercial bays were established. These bays were situated north of our excavation area. Maps from the early twentieth century marked the area around Petroleum Bay, the territory of the former Csepel village, called Ó-falu, meaning Old Village.

In the autumn of 2007, Ferroport Ltd. planned construction of a transshipment hall in the territory of the Free Port to be preceded by trial excavations north from the so-called Petroleum Bay. In the first year of research in the area of some of

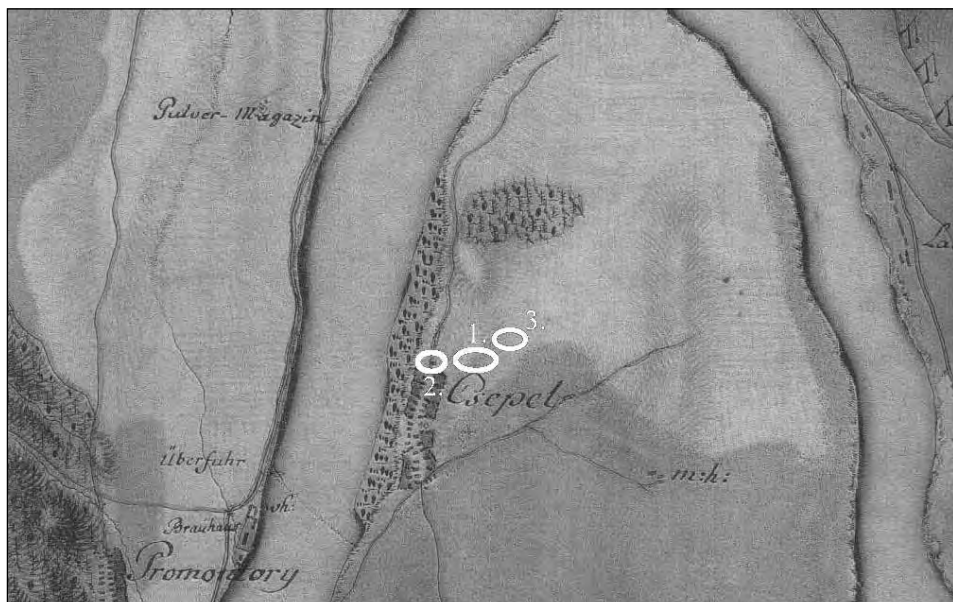
újbóli megtelepedésből. Szórványleletek viszont kerültek elő a kora újkorból, a terület egészen végigfutó humuszrétegből. Mivel a korabeli, azaz a 18. század végi térképeken feltüntetett falu helyét az ásási területünk épphogy csak érintette, úgy gondoljuk a régészeti adatok alátámasztják azt a feltételezést, hogy a középkori falu a 18. századi falutól északabbra helyezkedett el, épphogy metszették egymást. Az Árpád-kori sírok is innen, a kereskedelmi öblök környékéről kerültek elő, és a középkori udvarház romjait is itt ábrázolja az 1882-es térkép (PERÉNYI 1934, II. sz. térkép). Az Árpád-kori falu déli kiterjedését nem tudtuk meghatározni, ehhez csupán kis felületet kutathattunk. Egy árok ugyan lezárta az ásási területet déli irányban, és Árpád-kori objektumok csupán ettől északra helyezkedtek el. Az árok alján 17. század végére datált érmék kerültek elő.

2015. május–július között mind infrastrukturális és kapacitásbővítő fejlesztés, mind a csarnoképítés érintett olyan területeket, ahol az 1950-60-as években a sírok előkerültek. A humusz leszedése során a sárga homokos altalajban megjelentek a sírfoltok. Közel 5000 m²-en volt lehetőségünk feltárásokat végezni, amely eredményeképpen Csepel falu 10–11. századi temetőinek 143 sírja látott napvilágot.

A temetők

A temetők nyugat–keleti irányban húzódó két kisebb dombon, a mai Csepel-szabadkikötő területén, a Petróleum utcától északra helyezkedtek el. Pontosabban az 5. számú rakodó darupályái mellett, ill. alatta, mintegy 150 m hosszban. A temetők helyén az I. és II. Katonai felmérésen két domb látható. Ennek nyomát a temetkezések szintadatai igazolták, a hajdani domb tetejét pedig egy nagy sír

the post foundations of the planned hall, a detail of an Árpád Period house, a free-standing oven and the environs of a late medieval house were discovered. In the spring of 2008 we could already carry out preventive excavations, which affected the designated pillar foundations of the hall to be constructed and the top 30 cm of the soil over the entire territory of the planned building site. We opened 40 trenches in 6 months, in which we documented three houses and 160 other archaeological features. We were also able to clarify how the sloping line of the former Danube shore looked. Combining this recent data with historical depictions, it seems that for the first time we could carry out an excavation in the territory of the former Csepel village. The features we unearthed dated from the tenth to the seventeenth century in the history of the settlement. We did not find, however, features from the eighteenth century re-settlement of the village. Stray finds were discovered from the Early Modern Period in the humus layer covering the surface of the entire territory. As the excavation barely impacted the site of the village indicated on the contemporary, that is, eighteenth-century maps, in our opinion the archaeological data support the hypothesis that the medieval village was located north of the eighteenth century settlement, with hardly any overlap. The Árpád Period graves were also found here, near the commercial bays while the ruins of the medieval manor house were also represented here on a map from 1882 (Perényi 1934, map No. II). We could not determine the extent of the Árpád Period village toward the south since the surface available for research was too limited. However, a ditch closed the excavation surface on south and Árpád Period features



1. kép: Csepel az I. katonai felmérésen (1786) a feltárások helyszíneivel. 1: Kora Árpád-kori temetők (2015), 2: Településnyomok a 10-17. század között (2007-2008), 3: Árpád-kori településrészlet (2015)
 Fig. 1. Csepel during the First Military Survey (1786) with the excavation sites: 1. Early Árpád Period cemeteries (2015), 2. Settlement remains from the tenth–seventeenth centuries (2007-2008), 3. Settlement detail from the Árpád Period (2015)

nélküli folt jelzi, amit a 20. század elején, a kikötő kiépítésekor elhordhattak. A sírok a mai burkolat alatt 20-80 cm mélységben jelentkeztek a homok és humusz határán. Az általunk feltárt 143 sír nem a teljes sírszámot takarja. Megfigyeléseink szerint a sírmezőknek csupán a keleti végét, ill. északkeleti sarkát tudtuk tisztázni. A többi irányban a temetők folytatódnak, amit a felettük lévő jelenkori burkolat, ill. az építkezés érintetlensége miatt nem áll módunkban feltárni. Becslésünk szerint a két sírmező 300-400 temetkezést biztosan rejtett. A nyugati dombon 106, a keleti kisebb dombon 37 temetkezést tudunk feltárni (1. kép).

A feltárt temetőrészleteken belül jelentős eltérést tapasztaltunk a sírok tájolásában. Nyugati részén északnyugat–délkele-

were located only north of this area. Coins dated to the seventeenth century were found at the bottom of the ditch.

Infrastructure and capacity developments as well as the hall construction impacted areas between May and July 2015 where graves were found in the 1950s-1960s. After removing the humus layer, the outline of the grave pits appeared in the yellow subsoil. We had the opportunity to carry out excavations on a surface that measured almost 5000 m², as a result of which 143 graves were brought to light from the tenth - eleventh century cemetery of Csepel village.

The cemeteries

The cemeteries were situated on two small hills stretching east-west in the ter-

ti, míg a keleti részén nyugat–keleti tájolás volt jellemző. Előfordult ezektől jelentős eltérés, azaz észak–északnyugat – dél–délkeleti, és észak–déli irányban fordított váz is. Az általunk megfigyelt két szuperpozícióban az alsó korábbi temetkezések észak–északnyugat – dél–délkeleti, míg a felső vázak nyugat–keleti irányban feküdtek (2. kép). A sírok a keleti temetőben a humuszréteg és a homok határán jelentek meg. A foltok már a vázak felett 40-50 cm-rel láthatóak voltak. A humusz ezen a területen 20-30 cm-es volt, rajta változó vastagságban tömör kevert réteg jelentkezett. Itt a temető szélétől 50 m-re keleti irányban egy 14–17. századra keltezhető leletanyaggal kevert réteget figyeltünk meg, amely a hajdani Csepel falu néhány házának elplanírozott maradványa lehetett. A temető felett ez a réteg már nem jelentkezett. A vázak a talaj adottságai szerint különböző megtartásúak voltak. A 143 temetkezésből 48 sírt változó mértékben bolygattak (33,56 %). Ez részben a hajdani Szabadkikötő építésekor (vas-

teritory of today's Csepel Free Port, north of Petróleum Street, more precisely, next to and beneath the crane tracks of loading platform No. 5 along a 150 m stretch. Both the First and Second Military Survey display two hills in the place of the cemeteries. Geodetic height measurements of the burials confirmed this. The top of the former hill was marked by a large spot with no graves; it must have been removed in the early twentieth century when the port was constructed. The graves were detected at a depth of 20-80 cm under the present pavement, at the line between the humus and sand layer. The 143 graves we excavated does not cover the original number of graves. Based on our observations, we could only clarify the eastern end and the northeastern corner of the cemetery. The cemeteries continue in the other directions, but we had no opportunity to excavate those parts due to the modern pavement above them and because they were not affected by the construction works. We estimate that the two cemeteries must



2. kép: 96. és a 103. sír
Fig. 2. Grave No. 96 and 103

úti sín alapozása, darupályák kiépítése, a felszín vízszintezése), részben a jelenkori csarnok alapozása miatt történhetett meg. A sírok egy része a jelenkori építmények alá húzódik (darupályák alapozása, útburkolat), ezeket a temetkezéseket csak részben tudtuk feltárni. (Az embercsontok jelenleg is tartó feldolgozását Bernert Zsolt a Magyar Természettudományi Múzeum Embertani Tárának antropológusa végzi, akinek a segítségét ezúton is köszönjük!)

A vázak minden esetben hanyatt fekvő, nyújtott helyzetben voltak. Ritka kivétel a feltehetően újszülött vázak testhelyzete, amikor az elhunyt gyermek természetes „békapózban” feküdt.

Páros temetkezés két sírgödörmél fordult elő, ezekben gyermekek váza volt, feltehetően együtt halhattak meg, így kerültek közös sírgödörbe. Több esetben felnőtt váza mellett, attól 30-40 cm-rel magasabban, a baloldalán a felkar magasságában gyermek váza feküdt. Öt sírnál egyértelműen koporsódeszka szerves maradványának nyomát tudtuk dokumentálni (16., 18., 45., 59., 81. sír). A temetőben 5 üres sírgödört találtunk, amelyek betöltése megegyezett a sírokéval, de váz nem volt bennük. Irányuk és méretük azonos volt a többi temetkezéssel.

A sírok 32%-ában volt melléklet, amelyek részben temetkezési szokásként az elhunyt mellé helyezett edények, pénzek, ill. viseleti tárgyak, használati eszközök voltak.

20 sírból került elő kerámiaedény, amelyekben ételt vagy italmellékletet raktak az elhunytak mellé. Ezeket 14 sírban a koponya mellett, 3 sírban a lábfejek mellett és 1-1 sírban a bal alkar mellett, ill. a koponya alatt találtuk meg. Az edényeket fenekükre állítva, eldőlvé vagy egy esetben kővel lefedve találtuk. Mindegyikük kis fazék volt,

have included at least 300-400 burials. We could excavate 106 burials on the western hill and another 37 on the eastern, lower hill. (Fig. 1)

We observed a significant diversity in the orientation of the graves within the excavated part of the cemetery. The western part was dominated by a north-west-southeast grave orientation and the eastern part by a west-east orientation. There were, however, cases that displayed a significant variance from the norm, that is, skeletons were placed in a north-north-west – south-southeast or north-south direction. We could also observe significant differences in these cases as well, that is, skeletons oriented north-north-west – south-southeast and north-south. In the two superpositions we came across, the lower, earlier burials were lying along a north-northwest – south-southeast axis, while the upper ones in a west-east direction (Fig. 2). In the eastern cemetery, the graves could be detected on the border of the humus layer and the sand. The outline of the graves was already visible 40-50 cm above the skeletons. The humus layer was 20-30 cm thick in this area, and a compact, mixed layer was located above that at varying thicknesses. Here, 50 m toward the east of the eastern border of the cemetery, we could observe a layer mixed with finds dating from the fourteenth-seventeenth centuries, which must have been the leveling layer of some houses from the former Csepel village. This layer could not be observed above the cemetery. The skeletons were in a varying state of preservation due to the soil conditions. Of the 143 burials, 48 had been disturbed to varying extents (33.56%). This may have happened partly when the former Free Port was constructed (when the foundation of railway tracks



3. kép: Fazék a 77. sírból
Fig. 3. A pot from grave No. 77

felületükön korommal, amely főzőedényként való használatra utalhat (WOLF 2003, 94, 101, 26. l.; WOLF 2013, 756; TAKÁCS 1997, 208). (Az edények tartalmának archeobotanikai vizsgálatát Gyulai Ferenc végzi, segítségét köszönjük!) A fazekakat kézikorongon formálták, anyagukat homokkal soványították, oldalukat hullámvonal, vonalköteg díszíti, aljukat pedig fenékbélyeggel látták el (3. kép). Ugyancsak temetési rítus a két sírból előkerült tojáshéj (97., 137. sír). A sírban gyermekek váza volt, a tojáshéj a medence helyén és a jobb felkarcsont mellett, a bordákról került elő. Ezüst *denárt* összesen kilenc sírban találtunk, Szent István, I. András, Béla dux, és Salamon vereteit. (A pénzek meghatározását Tóth Csaba a Magyar Nemzeti Múzeum Éremtárának munkatársa végzi, segítségét köszönjük!) A pénzeket a váz különböző részeire he-

and crane-tracks were built, and the surface was levelled) and partly when the foundation of the modern hall was constructed. Some of the graves extend under the modern construction works (foundations of the crane-tracks and, road pavement); these graves could only partly be excavated.

The skeletons were found in an extended supine position in each case. A rare exception is represented by the skeleton of the supposedly newborn infants: in these cases, the deceased infant lay in a natural “frog” pose.

Two graves contained double burials: skeletons of children who supposedly died at the same time and thus were laid into a common grave. In several cases, the skeleton of a child lay next to that of an adult, about 30-40 cm higher on its left side, at the level of the upper arm. We could document some traces in five graves that were clearly the organic remains of the planks from the coffin (graves No. 16, 18, 45, 59, and 81). We found five empty graves in the cemetery. Their fills was no different from that in the other graves but contained no skeletons. Their size and orientation also corresponded to that of the other graves.

Altogether, 32% of the graves contained some kind of grave goods: vessels and coins placed near the deceased as part of the burial custom or dress elements and tools.

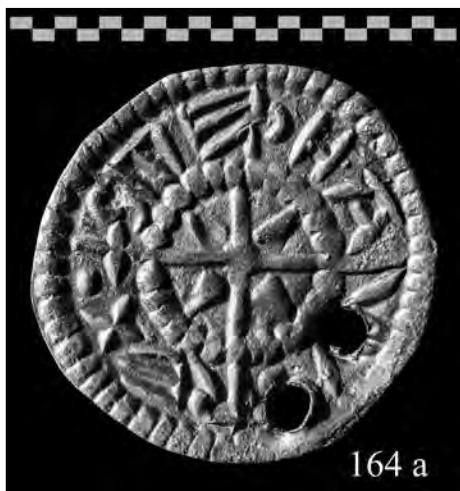
There were 20 graves that contained pottery in which the mourners had placed food or drink with the deceased. The vessels were found next to the skull in 14 graves, near the feet in 3 graves, in one grave near the left lower arm, and in another one under the skull. They were either standing on their bases or turned on their side. One was covered with a stone. All of

lyezték, leggyakrabban a mellkas és annak környékére. A *denárokat* 3 sírban lyukkal átfúrva találtuk. Az 55. sírban a 13 db Szt. István pénz 2-3 lyukkal volt átütve, amelyeket a fej körül, alatta, ill. a jobb váll környékén (12 db), ill. a jobb combcsont mellett találtuk meg. A pénzek ebben a sírban nem *obulusként*, hanem feltehetően hajdíszként (párta, lepel, szalagok) vagy nyakláncként értelmezhetőek (4. kép).

A mellékletek nagy része karikaékszerek különböző típusa, hajkarikák szinte minden változata (ovális vagy körte alakú, nyitott, S-végű), gyűrűk, karperecek és nyakperecek. A hajkarikákat bronz, ill. ezüsthuzalból formálták. Az egyik sírban ólom hajkarika morzsáit találtuk a koponya jobb halántékára tapadva. Az S-végű hajkarikák legkorábbi vékony bronzhuzal változatától egészen a vastag bronzhuzalig előfordultak. Utóbbiak S-vége szélesre klapált, de egyik esetben sem bordázott. A 100. sírban egy különleges formájú függő (7. kép) került elő a koponya jobb csecs-

the vessels were small. Their surfaces were covered with soot, possibly indicating that they had previously been used as cooking pots (WOLF 2003, 94, 101, footnote 2.; WOLF 2013, 756; TAKÁCS 1997, 208). The vessels were wheel-turned and the clay was tempered with sand. Their sides were decorated with wavy lines or bunches of lines, and they were marked on the bottom of their base. (Fig. 3) Eggshells found in two graves also testify to burial rites (graves No. 97 and 137). Both graves contained the skeleton of a child, and the eggshell was found on the pelvis and on the ribs, next to the right humerus respectively. We found silver *denarii* in nine graves: coins of King Stephen I, Andrew I, Béla Dux and King Solomon. The coins were placed on various parts of the corpse, most often on or near the chest. A hole was drilled into the *denarii* put into three of the graves. In grave No. 55, all thirteen coins of King Stephen I were perforated in two or three places; the coins were found around and beneath the head, and around the right shoulder (12 pieces) as well as near the right femur. The coins found in this grave can probably be interpreted as hair ornaments (fixed on a so-called *párta* type headgear, on a shroud or on ribbons) or as elements of a necklace, and not as provision for the afterlife (Fig. 4).

The bulk of the grave goods were constituted by various types of ring-shaped jewelry: almost all versions of lockrings (oval or pear-shaped, penannular, S-terminalled), finger rings, bracelets, and torques. The lockrings were manufactured of bronze or silver wire. In one of the graves we found small fragments from a lead lockring stuck on the right temple area of the skull. Various versions of S-terminalled lockrings were found, from the earliest variants



4. kép: Szent István denár az 55. sírból
Fig. 4. Denarius of King Stephen I from grave No. 55



5. kép: A 14. sír
Fig. 5. Grave No. 14

nyúlványáról. A tárgytypus elemzését legutóbb Langó Péter végezte el (LANGÓ 2010). Gyűrű 8 sírban volt, mind más típust képvisel. Legkorábbra keltezhetőek a domború hátú nyitott pántgyűrűk (ISTVÁNOVITS 2003, 305), amelyeket időben az öntött bronz karikagyűrűk és a vastag nyitott huzalgyűrűk követnek (SZÓKE-VÁNDOR 1987, 73–75; GIESLER 1981, 110). Legkésőbbre keltezhető két ezüst gyűrű. Egyik egy szögletes alakúra öntött ezüst karikagyűrű, másik két ezüsthuzal szálból sodort, elkalapált végű, nyitott gyűrű. Öt sírban gyöngyök is voltak, ill. kauricsigák és kagylók. Két sírban gyer-

made of thin bronze wire to the thick bronze wire pieces. The S-shaped ending of the latter was hammered flat, but never with any grooves. A pendant (Fig. 7) with a special form came from grave No. 100, on the right mastoid process of the skull. The object type was most recently analyzed by Péter Langó (LANGÓ 2010). Finger rings were found in eight graves; each represent a different type. Convex penannular rings have the earliest dating (ISTVÁNOVITS 2003, 305), followed in time by cast bronze band rings and thick penannular wire rings (SZÓKE-VÁNDOR 1987, 73–75; GIESLER 1981, 110). Two silver rings have the latest dating. One is a silver band ring cast into an angled shape, the other one is a penannular ring twisted from two silver wires with hammered endings. Five graves contained beads and shells including cowries. Beads were found around the neck of a child and in the shoulder area in two graves. All beads were made of glass in a variety of shapes (small seed beads, rectangular ones, prism-shaped beads as well as cylindrical glass beads covered with silver foil; SZILÁGYI 1994, types 7, 16, 33, 43, 56, and 58). In one case, beads were worn on a thin torque (grave No. 140). Each torque was found in a burial located in the same grave row in the eastern cemetery (graves No. 14, 133, and 140). The one found in grave No. 140 was twisted from three very thin wires, a type identified in the scholarly literature as being early (SZABÓ 1978-79, 55; SZÓKE 1962, 93; GIESLER 1981, 116–120). Penannular rings were situated in the grave around the head and three fairly thin S-terminalled lockrings hooked into cowry shells. They probably ornamented a headgear and were not worn as earrings (LANGÓ-TÜRK 2004, 368–369, 374–375, 440). There

mek nyaka körül, ill. a vállak környékén találtuk a gyöngyöket. Minden esetben üvegyöngyök voltak, változatos formában (apró kásagyöngyök, szögletes formájúak, hasáb alakúak, ill. henger alakú ezüsthóliás üvegyöngyök – SZILÁGYI 1994, 7., 16., 33., 43., 56., 58. típus). Egy esetben a vékony nyakpercre felfűzve viselték ezeket (140. sír). A nyakpercek mindegyike a keleti temető egyik sírsorában, elhelyezkedő temetkezésekben voltak (14., 133., 140. sír). A 140. sírban egy igen vékony, 3 szálból sodort nyakpercet találtunk, amelyet a szakirodalom a korai típusok közé sorol (SZABÓ 1978-79, 55; SZŐKE 1962, 93; GIESLER 1981, 116–120). A sírban a fej körül nyitott karikák és három darab igen vékony S-végű hajkarika volt kauricsigákba akasztva. Feltehetően a fejdíszet ékesíthették, nem fülbevalóként viselhették azokat (LANGÓ-TÜRK 2004, 368–369, 374–375, 440). A 133. sírban egy különleges formájú nyakpercec volt, amely huzalból formált, ám a zárószervezetnél 6,5 cm hosszan szélesre kalapálták. Végét visszapödörték, lyukkal és kampóval zárták. A sírban zárószervezettel, elkalapált véggel előre helyezve találtuk meg. Egyetlen sírból került elő karperec (14. sír). Az elhunyt mindkét alkarján (5. kép) állatfejes öntött bronz karperec volt, egyik nyitott véggel, másik zárt. Utóbbit rovátkolással díszítették (KOVÁCS 1994, 132–138. – 6. kép). Ebben a sírban az ékszereken textil maradványait találtuk meg. Szintén ennek a sírsornak egy másik temetkezésénél líra alakú bronzcsatot találtunk, amely a bal medencelapát alatt volt és vas peckére textilmaradvány korrodálódott (a textilmaradvány részletes bemutatását lásd a cikk végén). A csatok keltezésével és tipologizálásával korábban Révész László foglalkozott (RÉVÉSZ 1989, 527–528).

was a torque with a special shape in grave No. 133. It was formed from wire but was hammered into a band at its clasp along a length of 6.5 cm. Its end was twisted back and closed with a hole and a hook. We found it in the grave with its clasp, that is, with the hammered end in the front. Only one grave contained bracelets (grave No. 14). Cast bronze bracelets decorated with zoomorphic heads were found on both arms of the deceased (Fig. 5), one of which was penannular and the other one closed. The latter was decorated with striae (KOVÁCS 1994, 132–138 – Fig. 6). In addition to the jewelry, we also found textile remains in this grave. In another burial in the same grave row we found a lyre-shaped belt buckle situated under the left hip bone. There was a piece of textile corroded on the iron tongue. László Révész determined the dating and typological classification of the buckles (RÉVÉSZ 1989, 527–528). Iron knives were common grave goods in graves together with pottery. In addition to this, other tools such as iron awls and sets of fire-lighting implements occurred as well. Among the latter, a small iron pipe was found in grave No. 138 that served to hold tinder fungus (KRYLASZOVA-BELAVIN-TÜRK 2014). At the present stage of analysis, on the basis of the grave goods, the burial customs as well as the topographical data, we think that the 143 excavated graves belonged to two distinct cemeteries. The graveyards were situated on two small hills. The eastern one must already have been a burial site by the end of the tenth century AD, and it was kept in use at least until the mid-eleventh century. In parallel they dug graves on the western hill from the turn of the tenth to the end of the eleventh century.



6. kép: Karperec a 14. sírból
Fig. 6. Bracelet from grave No. 14



7. kép: Áttört függő a 100. sírból
Fig. 7. An openwork pendant from grave No. 100

Az edényes sírok gyakori kísérőlelete volt a vaskés. Emellett egyéb használati eszközök, mint vas ár, és tűzkészségek is előfordultak. A 138. sírban a tűzkészségek között egy vasból készült, kis taplótartó vascsövecskét találtunk (KRYLASZOVA-BELAVIN-TÜRK 2014).

A feldolgozás jelen stádiumában a mellékletek és temetkezési szokások, ill. a topográfiai adatok figyelembevétele alapján úgy gondoljuk, hogy a feltárt 143 sír két temetőhöz tartozott. A sírmezők két kisebb dombon terültek el, melyek közül a keletre már a 10. század végén temetkezhettek, és a 11. század közepéig biztosan használatban tarthatták. Ezzel párhuzamosan a nyugati dombon a 10–11. század fordulójától a 11. század végéig áshattak sírokat.

Településnyomok

A 11. századi temető keleti szélétől, az utolsó síroktól kb. 25 m-re, északkeleti

Settlement remains

A settlement detail dated to the late Árpád Period came to light along the eastern border of the eleventh century cemetery, about 25 m northeast of the last graves. It consisted of three houses, an outdoor oven, six pits, and five ditch sections. Unfortunately, we did not have the opportunity to excavate the entire territory. Still, the houses could be dated to the twelfth-thirteenth centuries based on the find material.

The three semi-subterranean houses from the Árpád-Period (SU 90, 93, and 102) had a different orientation but a similar character: their ground plan was almost a regular quadrangle with an average side length of 3.5–4 m, and an oven lined with stone was found in one of the corners in each case. House SU 90 was even equipped with two ovens, both excavated in the northwestern corner (SU 88 and

irányban egy, a késő Árpád-korra keltezhető, három házból, szabadon álló kemencéből, hat gödörből, ill. öt árokszakaszból álló településrészlet került elő. Sajnos a teljes területet nem állt módunkban feltárni, ám a leletanyag segítségével a házak 12–13. századra történő keltezése így is lehetséges volt.

A három eltérő tájolású, félig földbe mélyített Árpád-kori ház (SE-90, 93, 102) hasonló jellegű volt: az átlagosan 3,5-4 m oldalhosszúságú, közel szabályos négyszög alaprajzú objektumokban tapasztott, ill. kővel kirakott kemence is előkerült a sarokban. Az SE-90 objektum két kemencével is rendelkezett, amelyeket az északnyugati sarokban tártunk fel (SE-88, 89). Valószínűsíthető, hogy a második kemencét az első felhagyását követően létesítették. Mindkét kemencének keményre égett sütőfelülete volt. Három oszlophelyet figyeltünk meg, egyik az objektum oldalának felezéspontjában, míg a másik kettő két átellenes sarokban került elő.

A leletanyag mennyisége nem kiemelkedő, kizárólag kerámiatöredékek alkotják: néhány fehér, ill. csillámos-grafitos anyagú kerámia került elő a ház betöltéséből. Egy szürkére égett töredéken fogaskerek-minta, két másikon bekarcolt rovátkolás látható. Előkerült egy orsókarika-kezdemény is, még átfúrás nélkül, valamint néhány állatcsont.

Az SE-93 ház az előzőtől déli irányban helyezkedett el, északnyugati sarkában szintén egy kemence került elő (SE-98), ám itt kővel kirakva. A kemence szája keleti irányba nézett, mellette egy cölöplyukat is találtunk. A ház délkeleti sarkában egy kb. 150 cm hosszú, ún. nyél helyezkedett el, amelynek bontása során égett, fekete foltok jelentkeztek. A házból elég kevés kerámia-, fém-, ill. állatcsontlelet került elő,

89). The second oven was probably established after they had ceased to use the first one. The baking surface of both ovens was burnt hard. We observed three postholes: one in the axis of one of the sides of the feature, while the other two were situated at the opposite corners.

The find material was not more plentiful than expected and was exclusively composed of potsherds; a few white sherds and pieces tempered with graphite and mica were found in the fill of the house. A fragment burnt grey displayed roulette decoration, two other pieces had incised ornaments. An unfinished spindle whorl was also found, still without its perforation, as well as a few animal bones also came to light in this area.

House SU 93 was located south of the previous one. It was also furnished with an oven in its northwestern corner (SU 98), but this one was lined with stone. The mouth of the oven opened toward the east and a posthole was found next to it. An approximately 150 cm long trench was connected to the southeastern corner of the house, which displayed burnt, black spots. The house yielded rather few potsherds, metal finds, and animal bones. Notably, a cauldron fragment came to light from the oven SU 98. The fragment suggests that the feature can probably be dated to the twelfth-thirteenth centuries (Fig. 8).

We could document a 10 meter long section of a ditch (SU 99) near the southern side of the house, running at right angles to it. It yielded a large number of potsherds, a significant part of which were twelfth century vessel fragments with thick walls and undercut rims. They were tempered with graphite and mica although a few pieces of white pottery as well as two cauldron fragments were also

az SE-98 kemencéből egy bogrács töredék emelhető ki. Az objektumot a bogrács töredék legvalószínűbben a 12–13. századra keltezi (8. kép).

A ház déli oldalához közel egy arra merőlegesen futó árok (SE-99) mintegy 10 m-es szakaszát tudtuk dokumentálni, amelyből nagy mennyiségű kerámiatöredék került elő. Az anyag jelentős része 12. századi vastag falú, alávágott peremű, csilámos-grafitos anyagú töredék, de néhány fehér kerámiát, ill. két bogrács töredéket is találtunk. A fémek közül egy apró, 5 cm hosszúságú nyéltüskés késpenge említendő meg.

Az SE-90 és SE-93 között a két házat elválasztó 25 m hosszú árokszakaszc került elő (SE-87), ami merőlegesen fut bele

found during excavation work. A small, 5 cm long, tanged knife blade is worth mention among the metal finds.

A 25 m long ditch section (SU 87) was excavated between houses SU 90 and 93. It divided the two houses and ran at right angles into ditch SU 85, which had previously been interpreted as a cemetery ditch but was later identified as a settlement feature. This latter ditch ran right next to the two houses. It was interrupted at a certain point and turned toward the north near the last row of graves. The ground plan of the excavation shows that the ditch continued on for a rather long distance from here.

House SU 102, in which we could observe a number of interesting phenomena, was located further from the above-men-



8. kép: Az Árpád-kori településrészlet légifotója

Fig. 8. Aerial photograph of the Árpád Period settlement detail



9. kép: Paticsos omladék az Árpád-kori házból
Fig. 9. Debris with daub from the Árpád Period house

az először temetőárokknak gondolt, majd később a faluhoz tartozó objektumként azonosított SE-85 árokba. Ez utóbbi közvetlenül a két ház mellett található, s egy ponton megtörik, az utolsó sírsor mellett elkanyarodik délkeleti irányba. A alaprajzon jól látszik, hogy az árok igen hosszan folytatódik.

A fenti objektumoktól távolabb helyezkedett el az SE-102 ház, amelyben több érdekességet is sikerült megfigyelni. A már feltárásban is sötét, majdnem fekete színben jelentkező betöltése is erősen paticsos, hamus, faszenes volt. A bontás során az északnyugati oldalon egy kb. 1,5×1,5 m területű paticsos tapasztás (SE-186) jelentkező omladék formájában. A nagy mennyiségű, tenyérnyi, lesi-

tioned features. The house appeared as a dark, almost black patch, and its fill was also mixed with large amounts of daub, ash and charcoal. During excavation, we found an approximately 1.5×1.5 m large surface plastered with daub in the form of debris (SU 186) on the northwestern side. The fill, consisting of a large number of palm-size pieces of smoothed daub, was almost 40 cm thick by the side walls of the house although the layer became thinner towards the middle of the house. We observed that it was not located right on the floor, but on top of a yellow, clayey, probably destruction, layer (Fig. 9). After the destruction of the house the occupants probably dumped a relatively large amount of daub debris, for example the plastering



10. kép: Árpád-kori ház (SE-102)
 Fig. 10. Árpád Period house (SU 102)

mított tapasztásdarabokból álló betöltés a ház oldalfalánál közel 40 cm vastag volt, a ház belseje felé a réteg vékonyodott. Megfigyeltük, hogy nem közvetlenül a padlón feküdt, hanem egy sárga, agyagos, feltehetően pusztulási rétegen (9. kép). Valószínűsíthetjük, hogy a ház pusztulása után nagyobb mennyiségű paticsos törmelék, például egy elbontott kemence tapasztott maradványait, beöntötték a felhagyott lakóépületbe. A ház bontása során még egy érdekességgel szembesültünk. Az északkeleti oldalon egy kör alakú beásás csatlakozott hozzá. Méretre, formára, kialakításra egy Árpád-kori házba ásott külső kemence kialakítására hasonlít, egyedül abban különbözött, hogy nem volt letapasztott, vörösre kiégett tüzelőfelülete (10. kép).

of an eliminated kiln, into the abandoned dwelling house. We encountered one more interesting phenomenon during the excavation of the house. A round pit was connected to it on its northeastern side. It resembled an outdoor oven dug into an Árpád Period house in terms of its size, shape and execution; the only difference was that it did not have a plastered and red-burnt baking surface (Fig. 10). This phenomenon is not entirely unknown in the settlement research of the Árpád Period. Similar features could be observed during the excavation of Kána village. In our opinion, the oven was cut into the wall of the already abandoned house, but it was not plastered or burnt. The stone-lined oven belonging to the same phase as

Ez a jelenség nem teljesen ismeretlen az Árpád-kori falukutatásban, Kána falu feltárása során is megfigyeltünk hasonlókat. Véleményünk szerint a már felhagyott épület oldalába belevájták a kemencét, de a kitapasztása és kiegészítése már nem történt meg. A ház építésével egyidős kőkemence a keleti sarkában volt (11. kép).

A házból igen gazdag leletanyag került elő, legnagyobb számban kerámiatöredékeket találtunk. Anyagukban többféle változatot lehetett elkülöníteni: fehér, rossz megtartású grafitos-csillámos, ill. egy szürkés-rózsaszínűre égett, apró kavicsos soványítású fajtát.

Az edénytípusok közül több, vörös színűre égett bogrács töredéke került elő. A meglévő töredékeken díszítés nem lát-

the construction of the house was situated in the eastern corner (Fig. 11).

The find material from the house was fairly rich; potsherds were most common. We could distinguish several pottery types based on their material: white pottery, badly conserved fragments tempered with graphite and mica, and a type burnt to a greyish pink and tempered with small pebbles.

Numerous red-burnt cauldron fragments were found among the vessel types are concerned. The surviving fragments did not display any decoration; their presence allows to date the feature to the twelfth-thirteenth centuries.

Several decoration types can be distinguished on the wall fragments. The



11. kép: Kőkemence az Árpád-kori házban (SE-108)
Fig. 11. Stone oven in the Árpád Period house (SU 108)

szik, jelenlétük önmagában egy 12–13. századi keltezését tesz lehetővé.

Az oldaltörödékek alapján számos díszítésmódot lehet elkülöníteni, legáltalánosabbnak mondható a hullámvonal, ill. a vonalköteg használata. Egyetlen edény alján regisztráltunk fenékbélyeget: egy négyzet alakú kereten belül csillag formájú alakzatot. Egy további, sárgás színűre égett töredéken kevés vörös festéknyomot is megfigyelhettünk.

Az edényeken kívül négy orsókarika is előkerült, három a ház betöltéséből, egy a kemence omladéka közül. A karikák mindegyike különböző anyagú, az egyiket fogaskerék-mintával díszített darabból vágták ki. A házból számos vastárgyat, többségében szerszámokat, sikerült megmenteni (kések, sarló, csipesz [?], ár [?]), de előkerült két patkó, ill. egy vaskapocs is. Az állatcsont jelentős mennyiségű, amelyből megemlíthető egy átfűrt csontvég.

A teljes leletanyag (főként a bogrács és a fehér kerámia jelenléte) az SE-102 objektumot a 13. századra keltezi. A vaseszközök, az orsókarikák, ill. a megmunkált csontvég együttesen utalhatnak egy műhely meglétére vagy közelségére. Több jelenség utal tűzvészre, az azonban kérdéses, hogy a ház égett le, vagy a felhagyása után a gödröt egy másik leégett omladékkal töltötték be.

Az SE-102 közvetlen közelében, keletre található az SE-104 leletanyag nélküli gödör, ill. az SE-105 árokszakasz. Utóbbiból jelentős mennyiségű, különböző korszakokból származó kerámialelet került elő, kiemelkedő darab egy 9. századi szokást idéző belső peremdiszes fazék töredéke (WOLF 2008, 22). Az edény peremének belső felületét hullámvonallal díszítették, nyakrészén kívül vonalköteg található.

application of wavy lines or bunches of wavy lines can be considered most widespread. One single vessel was marked on the bottom of its base with a star shape composed within a rectangular frame. One yellowish-burnt fragment bears some traces of red paint.

Four spindle whorls were also found in addition to the potsherds, three from the fill of the house and one from the debris of the oven. They were all made of different materials and one was cut out from a sherd with a roulette decoration. Several iron objects, mostly tools, could be retrieved from the house (knives, sickle, tweezers[?], awl[?]) during excavation. We found two horseshoes and an iron clasp as well. There were large numbers of animal bones including a bone with a perforated epiphysis.

The entire find material (especially the presence of the cauldron and white pottery) suggests that feature SU 102 can be dated to the thirteenth century. The iron tools, spindle whorls as well as the worked bone epiphysis together suggest the presence or proximity of a workshop. Several phenomena suggest that there was a fire, but it is not clear whether the house burnt down or the pit was filled with the burnt debris of something else after the house was abandoned.

Pit SU 104 without any finds and ditch section SU 105 were situated in the close vicinity of SU 102, toward the east. The ditch section yielded a significant number of potsherds dating from various periods. A fragment of a pot with decoration on the inner side of the rim was a significant piece that testifies to a ninth century tradition (WOLF 2008, 22). The inner surface of the vessel's rim was ornamented with a wavy line. A bunch of lines run on the exterior of the neck.

A házak között három gödröt dokumentáltunk: az SE-91 és SE-92 egymás mellett, míg az SE-101 az SE-102 ház közvetlen közelében helyezkedett el. Az SE-91-ből egy, a felfüggesztésre szolgáló lyuknál az edény külső síkja felé kiszélesedő peremű bogrács-töredék látott napvilágot (TAKÁCS 1993, 457). Különleges edénytöredék került elő az előbbtől keletre található SE-92 gödörből: egy szürkére égett talpas tál polírozott talpgyűrűjének töredéke. Egy vascsipesz (?), ill. egy fenékö 5 cm-es töredékét találtuk az SE-101 gödörben, amelynek megmaradt végén át-fúrt lyuk található.

A fenti objektumoktól délnyugatra, mintegy 100 m távolságra helyezkedett el az SE-82 szabadon álló kemence, amelyből igen vegyes leletanyag került elő. Az Árpád-korra keltezhető darabok közül szürkére égett, tagolt peremű, bekarcolt hullámvonaldíszes fazéktöredékeket, ill. fehér kerámiát lehet kiemelni, míg a későbbi korszakokból egy zöldmázás nyéltöredék került elő. A kemence közelében egyéb objektumot nem figyeltünk meg.

Telepobjektumok a korábbi temető területéről is előkerültek. Az egymáson elhelyezkedő foltok már a humuszosítás során jelezték, hogy az SE-81 szabadon álló kemencét a 64. sírra alapozták. Ez volt az egyetlen szuperpozíciós jelenség, amely arra utalhat, hogy a későbbi, faluhoz kapcsolt népesség talán ismerte vagy látta a sírjelöléseket, s azért nem háborgatta a temetőt. Az SE-80 árok szakasz a most feltárt temető részlet közepén helyezkedett el, egy bécsi grafitos fazék töredékeit lehet megemlíteni a kevés lelet közül. Ugyancsak kikerülte a sírokat az SE-28-as árok, amely északkelet–délnyugati irányban haladt a 19. sír közelében. Elképzelhető, hogy ez az árok jelezte a temető

We documented three pits between the houses: SU 91 and SU 92 were located next to each other, while SU 101 lay close to house SU 102. The former yielded a special cauldron sherd with a rim thickening towards the outer surface of the vessel by its suspension hole (TAKÁCS 1993, 457). A special pottery fragment was found in pit SU 92 located to its east: a fragment of a polished footring from a grey-burnt stemmed bowl. A fragment of a pair of iron tweezers (?) and a 5-cm fragment of a whetstone with a drilled hole at one end was found in pit SU 101.

The outdoor oven labelled SU 82 was located southwest from the above-mentioned features at a distance of about 100 m and it yielded a rather mixed set of finds. Among the pieces dating from the Árpád Period, we can highlight some grey-burnt potsherds with articulated rims and incised wavy line decoration as well as fragments of white pottery. Vessels from later periods included the fragment of a green-glazed handle. We could not observe any other features near the oven.

Settlement features were also found in the territory of the earlier cemetery. The overlapping patches signaled already in the phase of the removal of the humus layer that oven SU 81 had been established on the top of grave No. 64. This was the only superposition we could observe, which might imply that perhaps the later population connected to the village knew the location of the graves or could see some kind of grave markers and this is why they did not disturb the cemetery. The SU 80 ditch section was situated in the middle of the part of the cemetery part that was excavated now. A sherd from Vienna graphite ware is one stand-out find among the few found there. Ditch SU 28

szélét, hiszen azon kívül nem kerültek elő temetkezések.

A házak, gödrök és árkok a 2007–2008-as ásások során lelt középkori telepobjektumok helyszínétől mintegy 2-300 m-re, keleti irányban találhatóak (TEREI 2015, 578). Jogosan merülhet fel a kérdés: van-e valamilyen kapcsolat a településrészek között? A korábbi ásások 2. számú házát az ásatók a kerámialeletek alapján a 12–13. századra keltezték (SZIGETI 2016), így lehetséges, hogy ugyanazon település részeiről van szó, amelyek között a korábbi temető helyezkedett el. Felmerült, hogy esetleg árvíz ellen húzódtak távolabb a Dunától. Ennek azonban ellentmond, hogy az itt megfigyelt szintadatok alapján ez a terület alacsonyabban van, mint a Duna közelségében fekvő településrészlet. Megnyugtató válasz csupán a leletanyag teljes feldolgozása után adható, mindenestre az kijelenthető, hogy a második Kereskedelmi medence déli oldala a mai Duna-vonal közelségében 700-800 m-es területen az egykori Csepel falu objektumaira és temetőjére kell számítani. Az általunk vizsgált terület a Kereskedelmi medencétől délre eső 150 m széles sáv volt, tőle délre már a Petróleum út és a MOL területei találhatóak, ahol ez idáig régészeti feltárás nem zajlott.

*Szigeti Judit – Horváth Viktória –
Terei György*

Appendix: Líra alakú övcsat textilmaradvánnyal

A temetőrész 11. sírjában a csontvázból medencelapátja felett, a bordák alatt a deréktájon egy líra alakú övcsat feküdt (12. kép). A fémcsat megmaradt nyelvré-

also passed by the graves; it ran in a north-east-southwest direction near grave No. 19. This ditch may have marked the border of the cemetery, since no burials were found outside that boundary.

Houses, pits and ditches were situated about 200-300 m east from the site of the medieval settlement features found during the excavations in 2007-2008 (TEREI 2015, 578). It is justified to ask whether there is any connection between these settlement parts. The archaeologists dated house No. 2 from the previous excavations to the twelfth-thirteenth centuries based on the pottery finds (SZIGETI 2016), so it is possible that these features were all parts of the same settlement divided by the earlier cemetery. It has been suggested that the inhabitants moved further from the Danube because of a flood. This idea is contradicted, however, by the fact that based on geodetic height measurements this area is located at a lower level than the settlement part situated closer to the Danube. The final answer can only be given after the analysis of the find material will be completed. Still, we can state that settlement features and the cemetery of the former Csepel village are to be expected on the southern side of the second commercial basin, near the present line of the Danube, in a 700-800 m area. The territory examined by us was a 150-m wide zone located south of the commercial basin. No archaeological excavations have yet taken place south of this area where the Petróleum Road and the territories of the MOL are situated.

Archaeologists Emese Szalai and Tamás Szolnoki assisted us during the excavation. Zsolt Bernert is responsible for the analysis of the physical anthropology finds. Ferenc Gyulai has carried out the archaeobotan-



12. kép: Többrétegű textildarab az övcsat nyelv részén
 Fig. 12: Remains of several layers of textile on the tongue of the buckle

szét egy földdarabba ágyazódott és elkonzerválódott textildarab borítja több rétegben, ami arra utal, hogy az övrész felett helyezkedett el. Egyelőre nem megállapítható, hogy meggyűrődött ing, vagy halotti lepel része lehetett-e?

A földbekerülés utáni időszakban a fém (vas) nyelv rész felületén kialakult korróziós termékek átítatták és konzerválták a rajta lévő textil rostszálait. A tafonómiai folyamat során a szerves vegyületekből álló növényi rostokat részben vagy egészében a fémből kivált ásványi anyagok helyettesítették. Ilyen módon a textil eredeti formája pseudomorf, azaz ásványosodott (CRONYN 1996, 159) változatban őrződött meg. A szálak vörösesbarnára színeződtek.

A textil szövése egyszerű vászonszerkezet, azaz a kereszteződő fonalak egyszerű

ical analysis of the content of the vessels. Csaba Tóth identified the coins and Éva Richter examined the textile remains. We are truly thankful for their help.

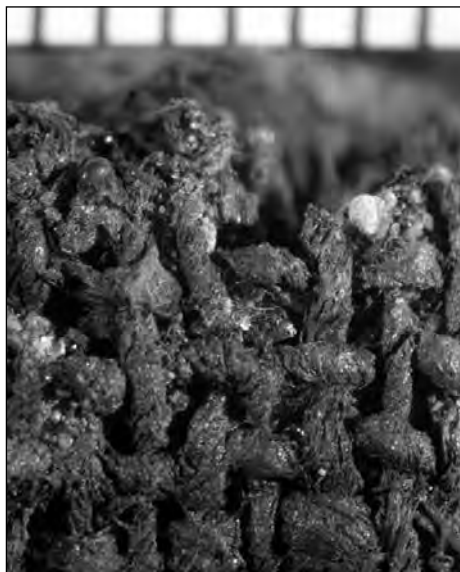
Judit Szigeti – Viktória Horváth –
 György Terei

Appendix: Lyre-shaped belt buckle with textile remains

A lyre-shaped belt buckle was situated above the left hip bone, under the ribs, in the waist area of the deceased in grave No. 11 in part of the cemetery (Fig. 1). The surviving part of the iron tongue of the metal buckle was covered in several layers by a piece of textile conserved after it was enclosed in a lump of soil and conserved. This suggests that it was situated above the belt. It cannot be determined at the moment whether it comes from a folded shirt or a shroud.

After the objects were buried, the products of corrosion formed on the surface of the metal (iron) tongue impregnating and conserving the fibers of the textile and conserving the fibers of the textile. During the tafonomic process, the plant fibers composed of organic compounds were partly or entirely replaced by minerals separating out from the metal. Thus, the original shape of the textile was preserved in a pseudomorfe, that is, mineralized form (CRONYN 1996, 159). The threads were colored reddish brown.

The weaving of the textile comprised a simple canvas structure, that is, the threads cross each other alternately from above and from below. Threads running in one direction are thinner, 10-11 threads fall within one square centimeter. The threads are thicker in the other direction, with 8-9 threads in the same area (Fig.



13. kép: A vászon szövésű textil felnagyítva
Fig. 13: The magnified canvas structure textile



14. kép: Ásványosodott állapotban maradt fenn a textil
Fig. 14: The textile was preserved in mineralized form

felül, egyszer alul ívelnek át egymáson. Az egyik irányban futó szálak vékonyabbak, egy cm²-en belül 10-11 darab helyezkedik el egymás mellett, a másik irányban vastagabbak, így 8-9 szál jut ugyanerre a területre (13–14. kép). A fonalak sodratiránya „Z”, azaz jobbról bal felé, a Z betű diagonális szárával egyező irányban sodorták össze a szálakat (HAJÓS 1959, 13). Az előzetes mikroszkópos vizsgálat alapján elmondható, hogy a textil nyersanyaga len vagy kender.

A temető területéről további pszeu-domorf textilmaradványok is felszínre kerültek különböző ékszerekhez, két karperechez és egy torqueshez tapadva. Mind-egyikük a viselethez tartozó, jó minőségű szőttés. Vizsgálatuk folyamatban van.

Richter Éva

2-3). The twist direction of the threads is ‘Z’, that is, the yarns were twisted from right to left, in a direction corresponding to the diagonal line in the letter Z (HAJÓS 1959, 13). Based on the preliminary microscopic analysis, it appears that the raw material of the textile was linen or hemp.

Further pseudomorph textile remains were unearthed in the territory of the cemetery. They were stuck to various items of jewelry, two bracelets and a torque. Each originated from good-quality woven fabric belonging to the dress item. Their analysis is in progress.

Éva Richter

Irodalom/References:

CNH I. • RÉTHY L.: *Corpus Nummorum Hungariae I.* Budapest 1899.

CRONYN 1996 • Janey M. Cronyn: Régészeti leletek konzerválásának alapjai. Budapest, 1996.

GIESLER 1981 • J. Giesler: *Untersuchungen zur Chronologie der Bijelo Brdo-Kultur. Ein Beitrag zur Archäologie des 10. und 11. Jahrhunderts im Karpatenbecken.* *Prehistorischen Zeitschrift* 56 (1981) 4–167.

HAJÓS 1959 • Hajós I.: *Szövéstechnológia.* Budapest 1959.

ISTVÁNOVITS 2003 • Istvánovits E.: *A Rétköz honfoglalás és Árpád-kori emlékanyaga (Das landnahme- und arpadenzeitliche Nachlassmaterial des Rétköz).* *Régészeti gyűjtemények Nyíregyházán* 2. Magyarország honfoglalás és kora Árpád-kori sírleleti 4. Nyíregyháza 2003.

KOVÁCS 1994 • Kovács L.: *Das Früharpadenzeitliche Gräberfeld von Szabolcs.* Budapest 1994.

KRYLASZOVA–BELAVIN–TÜRK 2014 • N. B. Krylaszova – A. M. Belavin – Türk A.: Újabb adatok a honfoglalás kori tarsolyok és tűzkészégek klasszifikációjához Volga-Káma-vidéki analógiáik fényében. In: Anders A. – Balogh Cs. – Türk A. (szerk.), *Avarok pusztái: régészeti tanulmányok Lőrinczy Gábor 60. születésnapjára.* Budapest 2014, 457–497.

LANGÓ–TÜRK 2004 • Langó P. – Türk A.: *Honfoglalás kori sírok Mindszent-Koszorúsdülön (Adatok a síjbefűzős bizánci csatok és a délkelet-európai kapcsolatú egyszerű mellkeresztek tipológiájához).* *A Móra Ferenc Múzeum Évkönyvei: Studia Archaeologica* 10 (2004) 365–418.

LANGÓ 2010 • Langó P.: *A csúcsban összefutó, belső ívvel és áttört lappal rendelkező, félhold alakú fülbevalók elterjedése*

és klasszifikációja közép- és Kelet-Európa 10-11. századi leletanyaga alapján. In: Petkes Zs. (szerk.), *Hadak Útján XX. Népvándorláskor Fiala Kutatóinak XX. Összejövetelének konferenciakötete.* Budapest–Szigethalom 2010 (2012) 205–228.

MELIS 1957 • Iránsné Melis K.: *Jelentés.* *BTM Adattár* 1048-79.

MELIS 1983 • Iránsné Melis K.: *Adatok a pesti-síkság Árpád-kori településtörténetéhez.* Budapest 1983.

MELIS 1997 • Iránsné Melis K.: *Árpád-kori temetők a pesti határban, 11–13. század.* *BudRég* 31 (1997) 41–78.

MELIS 1998 • Iránsné Melis K.: *Régészeti adatok a Csepel-sziget középkori történetének kutatásához.* *BudRég* 32 (1998) 309–321.

NAGY 1998 • Nagy M.: *Awarenzeitliche Gräberfelder im Stadtgebiet von Budapest I–II.* Budapest 1998.

PAMER 1959 • Pamer N.: *Leletmentési bejelentés.* *BTM Adattár* 1949-79.

PERÉNYI 1934 • Perényi J.: *Csepel. Magyar Városok Monográfiája.* Budapest 1934.

RÉVÉSZ 1989 • Révész L.: *Líra alakú csatok a Kárpát-medencében.* *HOMÉ* 27 (1989) 513–541.

SCHREIBER 1967 • Schreiber R.: *Jelentés.* *BTM Adattár* 1950-79.

SZABÓ 1978-79 • Szabó J. Gy.: *Árpád-kori telep és temetője Sarud határában IV. Agria.* *Az Egri Múzeum Évkönyve. Annales Musei Agriensis* 16–17 (1978-79) 45–136.

SZIGETI 2016 • Szigeti J.: *Az Árpád-kori Csepel falu területén végzett feltárás eredményei (Szabadkikötő út 1–3.).* *BudRég* 49 (2016) megjelenés alatt.

SZILÁGYI 1994 • Szilágyi, K.: *Perlenty-pen aus dem X.-XII. Jahrhundert in Ungarn und ihre archaologische Bedeutung.* *Pamatky archeologické* 85 (1994) 75–110.

- SZŐKE 1962 • Szőke B.: A honfoglaló és kora Árpád-kori magyarság régészeti emlékei. Régészeti Tanulmányok 1. Budapest 1962.
- SZŐKE–VÁNDOR 1987 • Szőke B. M. – Vándor L.: Pusztaszentlászló Árpád-kori temetője. Budapest 1987.
- TAKÁCS 1993 • Takács M.: A kisalföldi, Árpád-kori cserépbográcsok pontosabb időrendje (Egy kísérlet a leletanyag rendszerezésére). HOMÉ 30-31/2 (1993) 447–485.
- TAKÁCS 1997 • Takács M.: A honfoglalás kori edényművesség. In.: Györffy Gy. (főszerk.): Honfoglalás és néprajz. Budapest 1997, 205–225.
- TEREI 2015 • Terei Gy.: Régészeti adatok a Csepel-sziget északi részének középkori történetéhez. In.: Benkő E. – Orosz K. (szerk.), In medio regni Hungariae. Régészeti, művészettörténeti és történeti kutatások „az ország közepén”. Budapest 2015, 577–588.
- WOLF 2003 • Wolf M.: Adatok 10. századi edényművességünkhöz. A borsodi leletek tanulságai (Informationen zu unzere Töpferkunst des 10. Jahrhunderts. Des Lehre der Funde in Borsod). HOMÉ 42 (2003) 85–108.
- WOLF 2008 • Wolf M.: A borsodi földvár. Edelény 2008.
- WOLF 2013 • Wolf M.: Kerámiavizsgálatok eredményeinek felhasználása 10–13. századi településeink kutatásában. I. (Borsod). In: Révész L. – Wolf M. (szerk.), A honfoglalás kor kutatásának legújabb eredményei. Szeged 2013, 861–884.
- ZOLNAY 1966 • Zolnay L.: Jelentés a leletmentésről. BTM Adattár 1950.79.
- ZOLNAY 1968 • Zolnay L.: Budapest XXI, Csepeli Szabadkikötő. RégFüz 21 (1968) 56.